

# FÖP LANDSBYGDSCENTRA

## Fördjupad översiktsplan



# HORTLAX

**ÖP2030**

Översiktsplan för Piteå

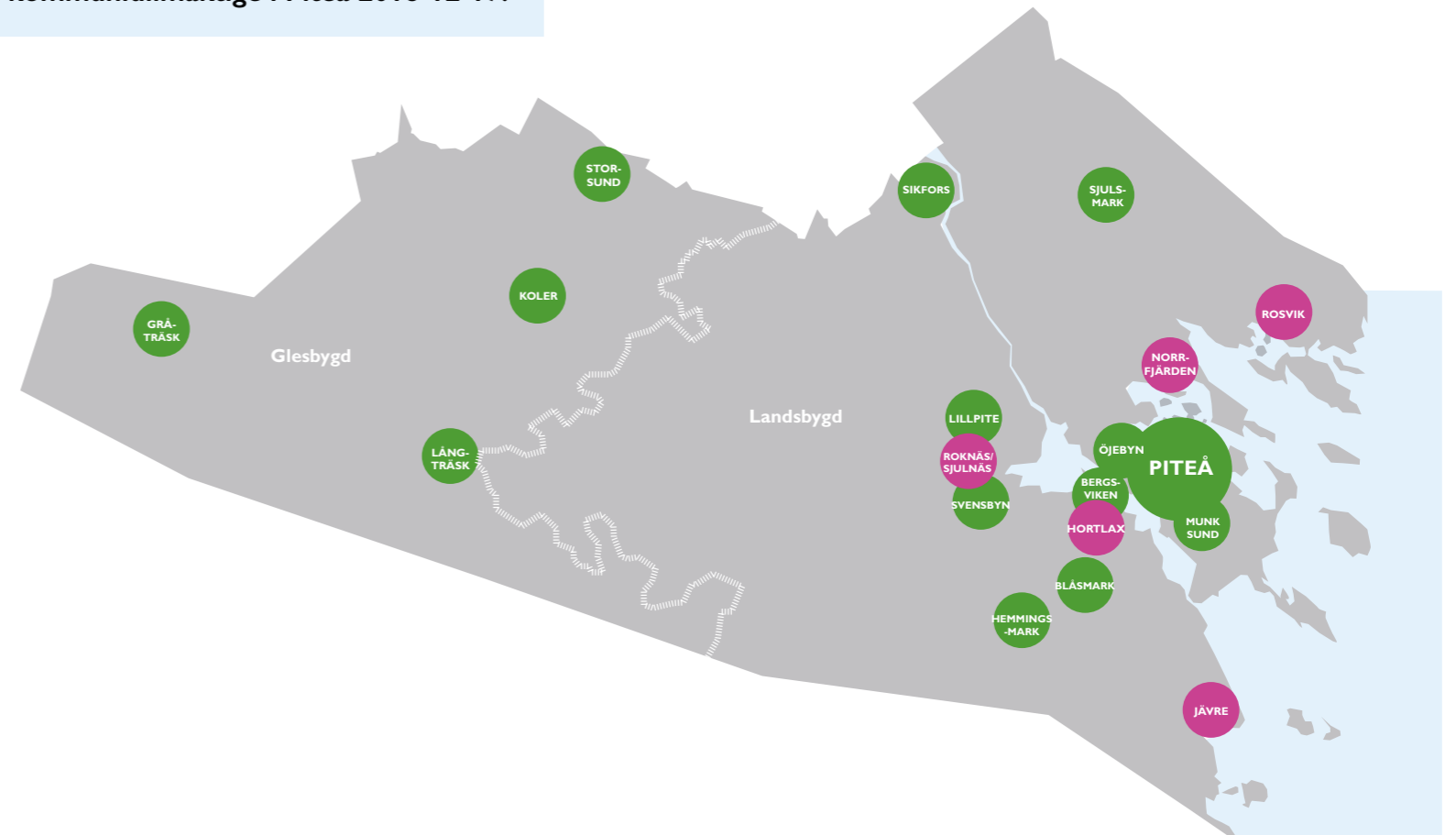


Piteå kommun

# Innehåll

<b>INLEDNING</b>	<b>3</b>
FÖP fördjupar översiktsplaneringen	3
Dialog som arbetssätt	3
Prioriteringar och genomförande	3
Mål FÖP Landsbygdscentra	3
<b>GEMENSAMMA riktlinjer och förslag</b>	<b>4</b>
<b>UTGÅNGSPUNKTER Hortlax som ort</b>	<b>9</b>
Hortlax idag	9
Social hållbarhet i Hortlax	10
Målbild Hortlax	11
<b>TEMATISKA riktlinjer och förslag Hortlax</b>	<b>12</b>
<b>Teckenförklaring Hortlax</b>	<b>13</b>
<b>Temakarta</b>	<b>14</b>
Natur & Vatten	15
Grönstruktur	15
Kultur & Fritid	16
<b>Temakarta</b>	<b>18</b>
Skola	19
Vård & Omsorg	19
Arbete & Näringsliv	19
<b>Temakarta</b>	<b>20</b>
Kulturmiljö	21
Boende & byggande	22
Gestaltning	22
LIS	22
Jordbruksmark	22
Rennäringen	22
<b>Temakarta</b>	<b>24</b>
Trafik & Kommunikationer	25
Teknisk Infrastruktur	27
Klimat och Energi	28
<b>HÄNSYN</b>	<b>30</b>
Riksintressen och nationella intressen Hortlax	31
<b>KONSEKVENSER Sammanfattning</b>	<b>34</b>
<b>BILAGOR</b>	
I Hortlax som ort statistik	<b>36</b>
MARK_VATTENANVÄNDNING Karta	<b>37</b>
<b>Information FÖP</b>	baksida

## FÖP Fördjupad översiktsplan Landsbyggscentra Hortlax antagen av KF, kommunfullmäktige i Piteå 2018-12-17.



## Läsanvisning

FÖP Landsbyggscentra är fördjupningar av översiktsplanen ÖP 2030 'Vårt framtida Piteå' antagen av KF 2016. Handlingen 'FÖP Landsbyggscentra' består av fem olika delar – en för varje landsbyggscentra. De innehåller beskrivningar av och förslag för teman och intressen som identifierats vara viktiga för utvecklingen av landsbygden och landsbyggscentra. Planeringsunderlag och förslag redovisas parallellt i samma dokument. Riktlinjer och förslag som är gemensamma för alla landsbyggscentra redovisas i ett kapitel lika för samtliga. Förutsättningar och riktlinjer och förslag som är ortsspecifika redovisas på temakartor och i text för respektive ort. Texterna är också förklaringstexter till mark- och vattenanvändningskartan.

Mark- och vattenanvändningskartan (bifogad) utgör den fördjupade översiktsplanens geografiska avgränsning. Kartan redovisar förslag för olika teman och intressen och avväganden gjorda dem emellan. Förslagen utgör rekommendationer för användningen av mark och vatten. De ger underlag för att rikta och samordna kommunens egna resurser och också motivera tillskott av resurser, exempelvis i form av EU-bidrag. FÖP Landsbyggscentra omsätter i andra utredningar och strategier vunna kunskaper om markanvändning och levererar underlag för fortsatt fysisk planering och utvecklingsprojekt.

Kapitlet 'Hänsyn' redogör för Riksintressen och andra nationella intressen som markanvändningen påverkas av, och påverkar.

Bilagan 'Konsekvenser' redogör för förslagens konsekvenser ur hållbarhets- och miljösynpunkt samt för konsekvenser för Riksintressen och andra nationella intressen. Bilagan 'Särskilt utlåtande' är en sammanvägning av inkomna yttranden och visar hur de påverkat förslaget. Länsstyrelsens yttrande redovisas i sin helhet.

Tidsperspektivet för genomförande är detsamma som för ÖP2030 där inget annat sägs. Aktualisering ska göras varje mandatperiod.

Detta dokument utgör förslag till FÖP Landsbyggscentra Hortlax.

Allt material finns på [www.pitea.se/fordjupadoversiktsplan](http://www.pitea.se/fordjupadoversiktsplan)  
Via kommunens hemsida finns också mark- och vattenanvändningskartan tillgänglig i en digital kartfunktion.

<sup>1</sup>Resultatet av tidiga dialoger och samråd finns sammanställda ortsvis i separat dokument, se Piteå kommuns hemsida [www.pitea.se/fordjupadoversiktsplan](http://www.pitea.se/fordjupadoversiktsplan)  
Resultat från dialog i skolorna och med nyanlända redovisas under rubrik 'Social Hållbarhet' för respektive ort.

<sup>2</sup>Förslag till markanvändning och utpekade områden är endast till viss del avstämde med mark-/fastighetsägare. Samråd med berörda mark-/fastighetsägare kommer att utvisa i vilken grad förslag kan genomföras.

<sup>3</sup>Definitionen av landsbygd är ett område från vilket man på mindre än 40 minuters resväg med bil kan nå tätort med mer än 3000 invånare, definition Piteå kommun.  
Definition Tillväxtverket, 45 minuter.

<sup>4</sup>Befolkningsmängd som underlag för service i mindre orter, se definition Glesbygd-/Tillväxtverket. I FÖP Landsbyggscentra tillämpas reviderade befolkningstal i överensstämmelse med orternas storlek i Piteå kommun.

# Inledning

## Landsbygdscentra i Piteå

### FÖP Landsbygdscentra fördjupar översiktsplaneringen

En modern landsbygd och en levande stad där utveckling bygger på ekologisk, ekonomisk och social hållbarhet är övergripande mål för kommunens översiktsplan, 'ÖP 2030 Vårt framtida Piteå'.

I översiktsplanen föreslås fördjupade översiktsplaner, FÖP, för fem landsbygdscentra som en strategi för att nå uppsatta mål. Orterna är Rosvik, Norrfjärden, Rognäs /Sjulnäs, Hortlax och Jävre. Syftet är att översiktsplanens strategier ska omsättas till tydliga och konkreta förslag som stärker orternas möjlighet att bidra till ett bättre Piteå i sin helhet.

Ökad befolkning och utveckling av attraktiva livsmiljöer är mål som utgör en röd tråd i kommunens översiktliga planering och som formulerats även på länsnivå (Regional utvecklingsstrategi) I översiktsplanens befolkningsmål om 46 000 invånare år 2030 ingår landsbygden och dess centra.

### Uppdrag & förväntat resultat

Satsning på Landsbygdscentra är en del av kommunens arbete för hållbar utveckling i hela kommunen. Med målet att öka befolkningen och kunna erbjuda service för medborgarna ska olika förutsättningar tas tillvara. Riktlinjer och förslag ska teckna en helhetsbild över respektive ort och ange långsiktiga riktningar för utveckling av landsbygden och dess centra. Riktlinjer och förslag ska kunna förverkligas över tid. Identiteten och det positiva ska stärkas. Förslag ska bidra till ökad attraktivitet för boende på respektive ort och på den omgivande landsbygden. Särskilt fokus är inriktat på barn och unga och på frågor om jämställdhet och integration.

### Dialog som arbetsätt

Dialog med medborgarna på hemmaplan och att ta del av önskemål, kritik och förslag är arbetsätt för de fördjupade översiktsplanerna FÖP Landsbygdscentra. Välbesökta tidiga dialoger och samrådsmöten har hållits i samtliga orter. Förslag och riktlinjer som arbetats fram är i hög grad baserade på det som framkommit under olika dialoger<sup>1</sup>. Riktade dialoger har genomförts med skolelever och utrikesfödda. Förvaltningar inom kommunen har bidragit med faktaunderlag för sina respektive verksamheter.

Människors delaktighet tillsammans med kommunens politiker och tjänstemän är även förutsättning för ett gott genomförande. Att hitta former för genomförande i samarbete med olika aktörer såväl internt i kommunen som tillsammans med medborgare och företrädare i varje ort är huvudfråga för fortsatt dialog.

### Prioriteringar och genomförande

Förslagen för respektive landsbygdscentra tecknar en helhetsbild av varje ort, av utvecklingsbehov och möjligheter. Förslagen är många och varierande vad gäller storlek och ambitioner. Det blir nödvändigt att prioritera. Ansvar för prioriteringar och genomförande görs tydliga.

Genomförande av de flesta förslagen ingår i olika förvaltningars fortlöpande arbete och arbetas in i ordinarie verksamhetsplan. Andra behöver beslutas om i särskild ordning och ges särskilda medel för att kunna genomföras. Att tydligt redovisa och förankra vilka prioriteringar som görs ska visas i en långsiktig genomförandeplan som kontinuerligt följs upp. Genomförandet ska knyta an till kommunens mål och budgetprocesser där politikens ansvar och förvaltningarnas uppdrag för frågor som berör utveckling av Landsbygdscentra ingår.

Genomförande av förslag kommer att kräva samarbete och samsyn mellan olika aktörer inom orten. Byautvecklings- och områdesgrupper av olika slag blir viktiga medspelare. Som metod för genomförande i dialog med medborgarna bildas lokal områdesgrupp i varje Landsbygdscentra med företrädare av olika intressenter. Kommunen ska arbeta för att utveckla, prioritera bland och genomföra förslag. Dialoger och avstämning tillsammans med medborgarna som arbetsätt fortsätter.

### Mål och inriktning

Hälften av kommunens invånare lever på landsbygden i Piteå kommun och att vidmakthålla och utveckla levande orter är angeläget. Befolkningsmängden<sup>3</sup> i landsbygdscentra och i byarna runt om ger idag underlag för god service. Därför bedöms långsiktiga möjligheter finnas att här hålla en god både samhällelig och kommersiell service. Utvecklade landsbygdscentra ger ett bra nät av service som förutsättning för attraktiva byar att bo i för stora delar av kommunen.

Positiv utveckling i de minde tätorterna är viktigt för kommunens långsiktiga hållbarhet. Arbetet med fördjupade översiktsplaner syftar till att vidmakthålla och skapa varaktiga förutsättningar för att boende och arbete på landsbygden ska vara ett möjligt och attraktivt alternativ. Ingångsvärden för arbetet är att skapa förutsättningar att:

- öka befolkning på landsbygden som del av målsättning att år 2020 ha 43 000 och år 2030 ha 46 000 invånare
- människor i olika livssituationer attraheras av varierad tillgång av bostäder, både flerfamiljshus och enfamiljshus

- samhällelig service, omsorg, skola och vård finns vilket ger attraktionskraft och trygghet
- goda kommunikationer gör arbete och delaktighet i samhället möjligt inom ett område större än ortens

De fördjupade översiktsplanerna bygger på historia, nutid och framtid. De ska vara vägledande för användningen av mark och vatten och stödja utvecklingen av orterna. Målen innebär bebyggelseutveckling och att kommunens satsningar riktas mot att uppnå starkt underlag för service. Väl omhändertagna miljöer gynnar social samvaro och människor i olika åldrar och livssituationer.





# Gemensamma riktlinjer och förslag

Här redovisas förslag och riktlinjer som är gemensamma för alla landsbygdscentra. Vad förslagen innebär och vad som rekommenderas ske på en plats mera i detalj redovisas på temakartor och i text för varje ort.

Sammanvägningen av olika förslag redovisas ortsvis på mark- och vattenanvändningskartan.

# Landsbygdscentra

## Människor i fokus i all planering

### Social, ekologisk & ekonomisk hållbarhet – samarbete utvecklar landsbygden

Vid markanvändning, markanvisningar, planering för bebyggelse och detaljplaner, exploateringar etc. ska hållbar utveckling ingå som en del i arbetet. Detta innebär att framtagna metoder och verktyg används för att säkerställa social, ekologisk och ekonomisk hållbarhet i samhällsplaneringsprocessen. De inriktningar som ska beaktas är: mångfald, hälsa, delaktighet, trygghet, klimat och energi, miljö, konsumtion, ekonomisk långsiktighet, demografi, utbildning och sysselsättning samt utveckling och tillväxt<sup>5</sup>.

I FÖP Landsbygdscentra inarbetas och redovisas förslag för hållbarhet direkt i de olika temaområdena i planhandlingen.

## Naturen, den gröna miljön och fritiden är viktiga

### Natur & vatten, Grönstruktur, Kultur & fritid

Varje landsbygdscentras unika förutsättningar i fråga om nära natur ska tas tillvara och utvecklas. Områden med natur och vatten som identifierats ha stor betydelse för orten utvecklas i gemensamma projekt. Särskilt värdefulla natur- och vattenområden värnas. Vattnens ekologiska funktioner ska vara goda och ska förbättras där vattenkvalitetsnormer inte nås.

Naturområden inom bebyggelsen, parkmark och friluftsområden och anläggningar är tillgångar som ska bevaras och användas. Utemiljöerna är viktiga mötesplatser för människor med olika ålder och bakgrund. Tillgängligheten behöver bli bättre. Attraktiva gångstråk som binder ihop olika områden och bjuder på rekreation och upplevelser ska finnas. Träd planteras för att långsiktigt skapa bra utemiljöer när centrum och gator runt om rustas och byggs om. Belysning som ökar användbarhet och trygghet ska ingå längs viktiga stråk och platser. Gröna värden ska tas hänsyn till vid förtätning och nybyggnation.

Barnens miljöer ses över samlat. Lekplatser ska finnas som passar barn i olika åldrar. Skolskogarna säkras och utvecklas. Aktivitetscenter med näridrottsplats föreslås vid skolorna. De utformas för att passa även vuxna och äldre. Aktivt arbete görs för att kunna samnyttja och utveckla kommunala lokaler som mötesplatser.

## Skola, service och arbete nära

### Skola, Vård och omsorg, Arbete och näringsliv

Förskolan och skolan är viktiga för orternas attraktivitet som lärmiljöer och som mötesplatser. Skolornas områden tillgodoses vad gäller utbyggnadsmöjligheter. Skolan utvecklas som mötesplats både utomhus och inomhus. Trafikmiljön vid skolorna och gång- och cykelvägar mellan skolan och målpunkter i byarna ska bli bättre.

Boende som passar äldre tillskapas. Marklägenheter att hyra kan byggas i centrala lägen. Sammanbindande bra och säkra promenader byggs till gagn för såväl unga som gamla.

Attraktiv dagligvaruhandel är viktig. Centrummiljöerna utvecklas som mötesplatser och för företagande och service. Här finns goda förutsättningar för olika sorters verksamheter. Utveckling av centrum behandlas i en områdesgrupp för varje ort med företrädare för fastighetsägare, föreningar, Piteå kommun med fler.

Befintliga verksamhetsområden populariseras och säljande handlingar tas fram. Potentialen för besöksnäringen utvecklas och underlättas av kommunen.

Bra kollektivtrafik och gång- och cykelvägar förbättrar möjligheterna att nå arbetsställen om man saknar bil. Jämställt arbetsliv och integration inom företag på landsbygden är viktiga framgångsfaktorer att arbeta för. Studie över hur jämställd arbetsmarknaden är görs liksom över former för integration inom företag på landsbygden.

## Omsorgsfullt byggande

### Kulturmiljö, Boende byggande, Gestaltning

Värden som finns i kulturmiljöerna ska tas tillvara. Nybebyggelse ska vara värdeskapande kompletteringar. Det kommunala kulturmiljöprogrammet Husera utvecklas för landsbygden. Inventeringar behöver kompletteras. Kulturmiljöprogram för respektive landsbygdscentra med omland arbetas fram kring frågan: Hur kan värdefulla kulturmiljöer och byggnader bevaras, skyddas och användas? Byggnader som behöver skydd utöver de allmänna skyddsbestämmelserna i Plan- och bygglagen ska listas och ges skydd genom relevanta skyddsbestämmelser i detaljplan. Fornlämningar markeras på mark- och vattenanvändningskarta. Det är förbjudet att förändra, ta bort, skada eller täcka över en fornlämning, ingrepp i en fornlämning kräver tillstånd från länsstyrelsen.

Byggnaderna ska inriktas på att möjliggöra ett gott liv för alla generationer där äldre kan bo kvar och unga människor flytta in. Nybyggnation av flerbostadshus är prioriterat förslag i samtliga Landsbygdscentra. Lediga lucktomter och redan detaljplanelagda områden är resurser att nyttja.

- Lägenheter av varierande storlek för både unga och gamla behöver byggas nära centrum och service. Anpassade lägenheter för äldre ska ingå som del i byggandet av lägenheter.
- Variation av upplåtelseformer eftersträvas för att erbjuda alternativ för boende och främjande av social inkludering.
- Tillgänglighetsåtgärder i flerbostadshusbeståndet utförs utifrån inventering av tillgänglighet för personer med funktionsnedsättning.
- God gestaltning, tydlighet, trygghet och tillgänglighet för alla eftersträvas.
- Detaljplaner utformas för att medge olika tomtstorlekar.

- Genomförandebeskrivning som utreder förutsättningar som naturvärden, sociala värden/rekreativvärden, markens beskaffenhet, VA-frågor etc. tas fram före det att detaljplan påbörjas. Skolans och barns behov beaktas inför beslut om exploatering av områden/miljöer.
- Befintliga byggbara tomter populariseras i tomtkatalog för ökad överskådlighet och föreslås omfatta såväl privata som kommunala tomter. Gemensam information samlad ortsvis för kommunala och privata fastighetsägare skapas.

Byakaraktären utvecklas inne i orterna genom förtätning med bostäder. Varierad bebyggelse eftersträvas vad gäller skala, material och färg allt efter respektive orsts karaktär. Centrum i varje ort har en nyckelfunktion som kan tydliggöras genom att väl ta hand om befintliga byggnader, utemiljö och verksamheter och genom ny bebyggelse och verksamhetsutveckling. Områdesgrupp där fastighetsägare och verksamheter deltar är viktig för utveckling av centrummiljöerna.

Utanför orternas centrala delar stärks möjligheterna att bo på landsbygdsvis. Större tomter kan avstyckas. Ny bebyggelse kan i första hand tillkomma i anslutning till befintliga bebyggelsegrupper och i eller i anslutning till verksamhetsområde för vatten och avlopp. Ny bebyggelse anpassas till befintliga byggnaders karaktär och till omgivande kulturlandskap vad gäller volym, proportioner, materialval och placering. Odlingslandskapets värden som natur- och kulturmiljö ska respekteras.

<sup>5</sup>Piteå kommuns verksamhetsplan – Plan för hållbarhet.

## Hänsyn - resurser att bevara och utveckla

### LIS Landsbygdsutveckling i strandnära lägen

Landsbygdsutveckling i strandnära lägen, LIS, innebär att kommunen har större möjligheter att ge dispens från det generella strandskyddet för bygge av hus eller anläggningar som gynnar utvecklingen av landsbygden om så kallat LIS-områden pekats ut. Förutsättningen för LIS-områden är att åtgärderna ger långsiktiga och positiva effekter på sysselsättning och/eller bidrar till att bevara bra service på landsbygden. Det långsiktiga skyddet av strändernas natur- och friluftsvärden får samtidigt inte äventyras. Allmänheten ska ha tillgång till stränderna och livsvillkor för djur- och växtlivet ska bestå. LIS kan användas som en generell åtgärd och som en strategisk funktion för att stärka glesbygd och landsbygd i kommunen. LIS i Piteå ska utgöra ett tematiskt tillägg till ÖP2030.

Enligt de nationella regelverken för LIS ska kommunen vara restriktiv när områden pekats ut för landsbygdsutveckling i strandnära lägen vid kusten. I närheten av Landsbygdscentra i Piteå finns dock områden där strandnära bebyggelse (luckbebyggelse) är möjlig och strandnära lägen där gemensamma anläggningar behöver utvecklas. Strandnära attraktiva områden utpekade som viktiga för byarnas utveckling föreslås utgöra LIS-områden.

### Jordbruksmark

Bevarande av jordbruksmark är ett nationellt intresse. Bebyggelse på jordbruksmark ska undvikas. Brukningsvärd jordbruksmark får tas i anspråk för bebyggelse eller anläggningar endast om det behövs för att tillgodose väsentliga samhällsintressen och detta behov inte kan tillgodoses på ett från allmän synpunkt tillfredsställande sätt genom att annan mark tas i anspråk.

Samtliga utpekade Landsbygdscentra i Piteå är i grunden gamla jordbruksbyar med medeltida ursprung. Gamla boställen ligger på moränkullar och vägsträckningar följer höjdlägen i terrängen. Över tid har bebyggelsen vuxit ut även

över tidigare betes- och ängsmarker. Under det sena 1900-talet byggdes bostadsområden och tillhörande infrastruktur även på åkermark. Bebyggelse på sankmarkområden har ställvis inneburit problem. Utredningsområden för ny samlad bebyggelse finns utpekade på jordbruksmark i översiktsplanen ÖP2030.

Förhållandet till jordbruksmarken i Landsbygdscentra föreslås vara

- I ÖP2030 utpekade områden för samlad ny bebyggelse på jordbruksmark utgår. Nya bebyggelseområden undviks på jordbruksmark.
- Alternativ till ianspråktagande av jordbruksmark ska alltid eftersökas. Vid intressekonflikter ska jordbruksmarken ges företräde.
- Ny bebyggelse kan tillkomma i anslutning till befintlig bebyggelse, inom befintlig bebyggelsestruktur och inom eller i anslutning till verksamhetsområde VA varför i anspråktagande av jordbruksmark inte helt kan uteslutas.
- LRF ska alltid höras som remissinstans i frågor som berör jordbruksmark.

Kunskap om jordbruksmarken i kommunen behöver förbättras. Kunskapsunderlag tas fram inför aktualisering av ÖP 2030. Förhållningssätt till jordbruksmarken, sedd som resurs ur ett hushållningsperspektiv, ska då förtydligas i strategier och riktlinjer.

### Rennäring

Markanvändning Rennäring fortgår. Dialog krävs med samebyarna inför förändringar som kan påverka renskötseln.

## Säkra kommunikationer för trafikanterna

### Trafik & kommunikationer

För identifierade angelägna vägsträckor och platser arbetas trafiksäkerhetshöjande åtgärder fram i samarbete med Trafikverket. Åtgärder ska säkra oskyddade trafikanter och främja bra trafikflöden. Jämställdhetsperspektivet i dessa processer ska belysas.

Förutsättning för pendling förbättras genom att pendlarparkeringar byggs, laddstolpe för el ska finnas. Bra parkering för cyklar ingår. En knutpunkt, som inkluderar buss, utvecklas vidare i respektive centrum.

Kommunen ska arbeta för trafiksäkra, trygga och gena förbindelser mellan byarna. Gång- och cykelförbindelser ska utvecklas från länsgränsen i söder till kommungränsen i norr. Vägar som även tillåter fordon av mopedklass samt traktor är en viktig aspekt, där cykelleder i blandtrafik är ett alternativ. Inom orterna prioriteras barns säkra skolvägar. Belysning och trädplantering ska ingå som del i trafikprojektet. Ny bostadsbebyggelse och gång- och cykelvägar förses med belysning.

## Teknisk infrastruktur

### Vatten och avlopp

Verksamhetsområde för vatten- och spillvatten utökas i enlighet med Piteå kommuns utbyggnadsplan. Exploatering som kan påverka vattenmiljöerna behöver föregås av utredning för att säkerställa att miljö kvalitetsnormer för vatten nås.

Bostadsbyggande ska föregås av utredning om val av vatten- och avloppslösning ur såväl miljö- som ekonomisk synpunkt. Fortsatt inventering av enskilda avlopp görs i områden med övergödningsproblem, dock inte i områden där förslag till utökat verksamhetsområde för vatten och spillvatten finns. Dagvattenhantering för ett specifikt område bestäms i samband med detaljplanering.

### Avfall

Utformning, inklusive belysning, samt tillgänglighet och placering utreds för återvinningstation som del av centrumutveckling.

### IT

Arbete pågår i enlighet med Piteå kommuns Bredbandsstrategi.

## Klimat och energi

Klimatförändringarna handlar för Piteå kommuns del framför allt om att det blir varmare och blötare. Under perioden 2021-2050 beräknas årsmedeltemperaturen att vara 2,5-3,5 grader högre än under referensperioden 1961-1990. Årsmedelnederbörden under ett år kan komma att vara runt 10 procent större än under referensperioden, med den största ökningen under vintern. Växstsäsongen kommer att vara ca en månad längre och det blir 15-25 dagar färre med snö.

Arbetet med att begränsa klimatförändringarnas effekter sker generellt sett från två håll, dels genom att minska utsläppen av växthusgaser dels genom att anpassa samhället till ett förändrat klimat. Piteå kommun upprättar en plan för klimatanpassning och kommunövergripande åtgärdsplan.

- Plan för klimatanpassning färdigställs.
- Detaljplanering ska alltid föregås av genomförande-beskrivning där konsekvenser av förändrat klimat bedöms.



*Brönaparken mötesplats*

Horlaxvägen  
och kyrkans  
silhuett sätter  
prägel på  
Hortlax



*Hortlaxvägen behöver tas omhand*



*Hortlax kyrka*

# Utgångspunkter





# Hortlax som ort

## Hortlax idag

Hortlax är en av kommunens större orter med en tät, stundtals stadsmässig bebyggelsestruktur. I Hortlax bor 2018 personer, 1022 män och 996 kvinnor (2018, se bilaga statistik). Åldersgrupperna i förvärsarbetande ålder är de största. Förvärsfrekvensen är hög, 91% av männen och 83% av kvinnorna i yrkesverksam ålder förvärsarbetar, de flesta utanför Hortlax. Hortlax har en förhållandevis stor inpendling (260 personer).

Mellan gamla gårdar har en tätort med modernare bebyggelse i regelbundna kvarter vuxit fram. 1915 bildades Hortlax församling vilket förändrade byns utveckling. I anslutning till kyrkan och längs Hortlaxvägen finns ett centrum med affärer. Under 1900-talets andra hälft förtätades den ursprungliga glesa bystrukturen med villabebyggelse, främst mellan Sörbyn, Nördbyn och Norrby, en del av Görjänget.

I Hortlax finns kommersiell och samhälllig service – dagligvaruhandel; vårdcentral, äldreboende/vård-, trygghets-, seniorboende; kyrka, begravningsplats, blomsteraffär; barnomsorg, skola hela grundskolan, bibliotek, sporthall, simhall, idrottsplats med fotbollsplan, motionsspår; samlingslokaler, restaurang. Utspritt finns fastigheter med företagsverksamhet. Verksamhetsområde finns i Maran intill E4. Många samhällsfunktioner delas med Bergsviken.

Centrum längs  
Hortlaxvägen kan  
utvecklas

Det ska vara enkelt att göra miljö-/hälsosamma val i vardagen

## Social hållbarhet i Hortlax

### Bakgrund

#### Hållbar utveckling 'ÖP 2030 Vårt framtida Piteå'

Översiktsplanens utgångspunkt är att planera för hållbar utveckling och en befolkningstillväxt i hela kommunen. Planeringen av mark- och vattenanvändning samt ortens utveckling ska präglas av en helhetssyn. En hållbar samhällsutveckling innebär att våra gemensamma resurser förvaltas på ett sätt som är långsiktigt, effektivt och stabilt för kommande generationer. Målsättningen är att samhällsbyggnad i Piteå ska utgå från social, ekologisk och ekonomisk hållbarhet<sup>6</sup>.

I FÖP Landsbygdscentra har social hållbarhet ett förstärkt fokus och metoden för arbetet med detta beskrivs nedan. Utifrån politiska beslut har extra fokus lagts på barn och unga, jämställdhet och integration.

#### Metod för social hållbarhet

Varje tema i samrådshandlingen har genomlysts ur ett socialt hållbarhetsperspektiv och då särskilt utifrån fokusområdena. För att få kunskap och insikt i dessa områden har följande metoder och verktyg använts.

- Dialog med barn och unga inom respektive landsbygdscentra har genomförts. Medverkande var barn i årskurs två och fem och/eller sex samt med elevrådsrepresentanter för högstadiet. Resultaten av dialogen sammanfattas i texten nedan.
- Bakgrundsmaterial för varje landsbygdscentrum beskrivs så långt det är möjligt utifrån könsuppdelad statistik.
- Tillgänglighetsrapport avseende beståndet av flerbo stadshus för personer med funktionsnedsättning.
- Genomförda trygghetsundersökningar.
- Prognoser för antal äldre i olika stadsdelar och byar.
- Dialog med personal från flyktingmottagningen samt med nyanlända.
- Allmänna dialogmöten och samråd inom FÖP-arbetet med social hållbarhet i fokus.

### Barn och unga

#### Hållbarhet

Samtliga förskolor och skolor är diplomerade för hållbar utveckling.

#### Genomförda undersökningar

Elevhälsosamtalen 2016 visar att flickor och pojkar i Hortlax skolor (årskurserna fyra och sju) rapporterar att det mår bra eller mycket bra i lika eller större utsträckning (mellan 90 till 100 procent, beroende på kön och årskurs) än i Piteå i genomsnitt. Andelen pojkar i årskurs fyra i Hortlax är dock ett undantag. Av dessa rapporterar 83 procent att de mår bra jämfört med genomsnittet i Piteå där 94 procent rapporterar att de mår bra i denna grupp.

Andelarna som är fysiskt aktiva på sin fritid minst tre gånger i veckan är 50 procent av flickorna 60 procent av pojkarna i årskurs fyra i Hortlax. Dessa andelar är mindre än flickor och pojkar i Piteå i genomsnitt, 65 respektive 77 procent. Tvärtom är förhållandet ibland flickor och pojkar i årskurs sju, där är andelarna som är fysiskt aktiva större i Hortlax, 87 respektive 68 procent, än i Piteå i genomsnitt, 60 respektive 54 procent.

I undersökningen Personligt 2016 framkommer att de

flesta flickor och pojkar i årskurs sju och nio tillbringar sin fritid hemma, mellan 60 till 70 procent. Detta gäller både för Hortlaxelever och för elever i övriga kommunen. Näst vanligast är det att tillbringa sin fritid hemma hos en kompis/vän (vanligare bland flickor än bland pojkar). Därefter är det på fritidsanläggningar Hortlaxeleverna vistas och i minst utsträckning på byn/stan.

I Hortlax är både fler flickor och pojkar i årskurs sju och nio med i någon förening (mellan 76 till 79 procent) än bland övriga flickor och pojkar i kommunen (mellan 67 till 71 procent).

#### Dialoger - Barn och ungas egna perspektiv

Barnen trivs bra för att det är nära till kompisar, stora ytor att röra sig på, närhet till natur och skog och det är lugnt. Barnen önskar dock att det skräpades ned mindre (bl a mindre häst- och hundbajs), att de bodde närmare skolan och bättre trafiksäkerhet såsom jämn markbeläggning, tryggare passager, bättre belysning, lägre hastigheter och fler gång- och cykelvägar. Det skulle vilja att det fanns fler soptunnor, hundlatriner och bättre lekparker. Ungdomarna tycker att det finns för lite att göra, det finns mest att göra för småbarnsgrupper och vuxna. De önskar ett ställe att hänga på, t ex en ungdomsgård. Platser som de unga



Foto: Scandinav

Foto: Scandinav



Trafik vid skola

I Hortlax är flera lägenheter och fortsatt förbättring av Hortlaxvägen viktiga frågor

tidigare använt har försvunnit pga. husbyggen. Viktiga platser är skogarna, stigarna, Igeltjärnsberget och Ursberget. Utomhus upplever de unga att utrustning förfaller, såsom bänkar och lekplatser.

Barnen leker och hänger vid lekplatser, på skolgården, sporthallen, Brönaparken, hemma hos varandra, Heden och bensinstationen. Kyrkskogen vid kyrkan används av skolan. Badställen på sommaren är Hemlunda, Pottan och sjön i Blåsmark. De unga vill bevara det som finns och förädla det, t ex lekparken och badplatser. De önskar hellre små lekplatser närmare hemmet än stora lekplatser längre bort från hemmet och på färre ställen.

### Jämställdhet

Fler män än kvinnor är bosatta i Hortlax, 52 respektive 48 procent, jämfört med kommungenomsnittet, där könen är jämnt representerade. En större andel av befolkningen i Hortlax förvärvsarbetar än i Piteå i genomsnitt. Fler män än kvinnor förvärvsarbetar, 91 respektive 83 procent. Könskillnaden är större än i Piteå i genomsnitt. Orsaken till skillnaden är okänd.

Av dem som förvärvsarbetar är det fler män än kvinnor som pendlar ut från Hortlax, 87 respektive 81 procent. Vilket betyder att fler kvinnor har arbete på orten. I Hortlax är det 38 procent av invånarna som har tillgång till busskort och 93 procent av hushållen äger eller har tillgång till bil.

Både kvinnor och män 16-84 år i Hortlax- och Jävreområdena tenderar att rapportera sin hälsa som god eller mycket god i större utsträckning än i kvinnor och män i Piteå i genomsnitt, även om skillnaderna inte kan säkerställas statistiskt. 73 procent av kvinnorna i Hortlax/Jävre och 69 procent av kvinnorna i övriga Piteå rapporterade sin hälsa som god. Motsvarande siffror för män var 74 procent i Hortlax/Jävre jämfört med 70 procent män i övriga Piteå. Hortlax- och Jävrebarnas psykiska välbefinnande skiljer sig inte från övriga boende i Piteå kommun i åldrarna 16-84 år.

Andelen kvinnor och män 16-84 år i Hortlax och Jävre som är fysiskt aktiva minst 30 min per dag ligger på samma nivå som i Piteå i genomsnitt. 65 procent av kvinnorna och 69 procent av männen är fysiskt aktiva minst 30 minuter per dag i Hortlax/Jävre<sup>7</sup>.

### Integration

I Hortlax är det i dagsläget privata hyresvärdar som hyr ut boende till nyanlända. Det finns behov av fler bostäder. Ensamkommande flyktingbarn bor i Hortlax. Många nyanlända har inte körkort eller biltillgång och därför är kollektivtrafiken enda sättet för många att kunna transportera sig om de ska kunna bo på orten och kunna arbeta eller studera. Fler bussturer behövs, även på helgerna. Mottagandet i Hortlax med omland har fungerat på ett bra sätt.

Långtidsprognos för antalet äldre visar på att kvinnor och män i åldern 80 -100 år tros öka från år 2017 till år 2037. Det kan innebära ökade behov av stöd och hjälp både i och utanför hemmet. Totalt beräknas det år 2037 att bo 226 personer över 80 år i Hortlax (147 kvinnor och 79 män)<sup>8</sup>

Hortlax hade år 2015 totalt 137 lägenheter i flerbostadshus. Av dessa var drygt 40 procent tillgängliga med rullstol, nästan 70 procent var tillgängliga med rollator och en tredjedel var inte alls tillgängliga<sup>9</sup>. Polisens trygghetsmätning 2016 visar att i de södra delarna upplevs tryggheten god, liksom övriga delar i Piteå.

## Målbild Hortlax

Hortlax är en ort med hög servicenivå som delar många funktioner med Bergsviken. Utvecklingen av Hortlax stärks av gemensamma utvecklingsprojekt, byggande av lägenheter centralt och enfamiljshus i attraktiva lägen. Byggnaderna inriktas på att möjliggöra ett gott liv för alla generationer där äldre kan bo kvar och unga människor flytta in. Barnen och ungdomarna trivs i Hortlax och 'deras miljöer' - miljön kring skolan, lekplatser, fritidsområden liksom mötesplats inomhus och utomhus utvecklas. För Hortlax viktiga natur- och friluftsområden bevaras. De karaktäristiska björkalléerna ska förnyas.

Hortlax är en ort med hög förvärvsfrekvens och utpendling men också inpendling. Antalet personer som arbetar i byn är relativt högt, särskilt kvinnor. Kommunikationerna är viktiga för arbete, fritid och integration. Trafikmiljön har förbättrats och utvecklas ytterligare genom ett aktivt arbete för centrum.

<sup>7</sup>Befolkningenkäten "Hälsa på lika villkor" 2014.

<sup>8</sup>Befolkningsprognos 2016-2040, Piteå kommun. Demografisk framskrivning med trendbaserad framskrivning av inflyttare, baserad på befolkningen i kommunen 160630.

<sup>9</sup>Under 2015 genomfördes en inventering av tillgänglighet för personer med funktionsnedsättning i hela flerbostadshusbeståndet i Piteå kommun. Rapport: Wikman, L. Tillgänglighet till bostäder i Piteå. Wikman-konsult AB 2015.



Axvägen



Höträsket i Hortlax omges av jordbruksmark.

A group of people, including men and women, are sitting on the floor in a circle. They are looking at a large sheet of paper or a map that is laid out on the floor in the center of the circle. The scene appears to be a collaborative meeting or a workshop. The lighting is somewhat dim, and the overall atmosphere is focused and collaborative.

# Tematiska riktlinjer och förslag

### Teckenförklaring Temakarta

	Bebyggelse, planerad		Fotbollsplan
	Bebyggelse, utredningsområde ÖP		Ishockey
	Bebyggelse, utredningsområde FÖP		Hamn
	Bebyggelse, utvecklingsområde förtätning	<b>Byggnader</b>	
	Verksamhetsområde, befintlig		Vård och omsorg-/seniorboende
	Verksamhetsområde, planerad		Flerbostadshus
	Verksamhetsområde, utredningsområde		Flerbostadshus med lokalyta
	Verksamhetsområde, sport och rekreation		Småhus permanentbostad
	Verksamhetsområde, sport och rekreation, utredningsområde		Småhus fritidsbostad
	Kulturmiljö - Husera Inventerade byggnader		Samhällsfunktion
	Kulturmiljö - Förslag inventering byggnader		Samfund
	Kulturmiljö - Allé		Verksamhet, handel, service
	Kulturmiljö - Särskilt värdefull		Verksamhet, industri
	Hänsynsområde kulturmiljö		Övriga byggnader
	Utvecklingsområde kulturmiljö		Gällande detaljplaner
	Fornlämning		Obebyggd fastighet
	Fornlämning, område		Samhällsfunktion
	Närnatur, strövområde, utflyktsområde		Utredningsområde skola
	Närnatur, särskild betydelse		Vandringsled
	Skyddad natur		Skoterled
	Hänsynsområde natur		Elljusspår
	Utvecklingsområde natur		Motionsspår
	Strandskydd 100 m		Förslag planerat VA 2023-2025 (Ej beslutat)
	Utvidgat strandskydd		Verksamhetsområde VA
	Landsbygdsutveckling i strandnäraläge, LIS		Verksamhetsområde optofiber
	Återvinningsstation		Förslag ny gång- och cykelväg
	Förskola		Gång och cykelvägar
	Skola åk F-9		Korridor Norrbotniabanan
	Bibliotek		Järnväg
	Busshållplats		Övergångsställe
	Handel		Underfart/tunnel
	Motionsspår		Enskild väg
	Fiskevatten		Kommunal väg
	Badplats		Statlig väg
	Sporthall		Större väg
			Mindre väg, gator
			Övrig väg
			Kraftledning, region
			Kraftledning, stam

## Tematiska beskrivningar & Förslag och riktlinjer

Dagens förhållanden beskrivs tematiskt i följande kapitel, i text och på temakartor. Förslag och riktlinjer ges för olika teman/intressen.

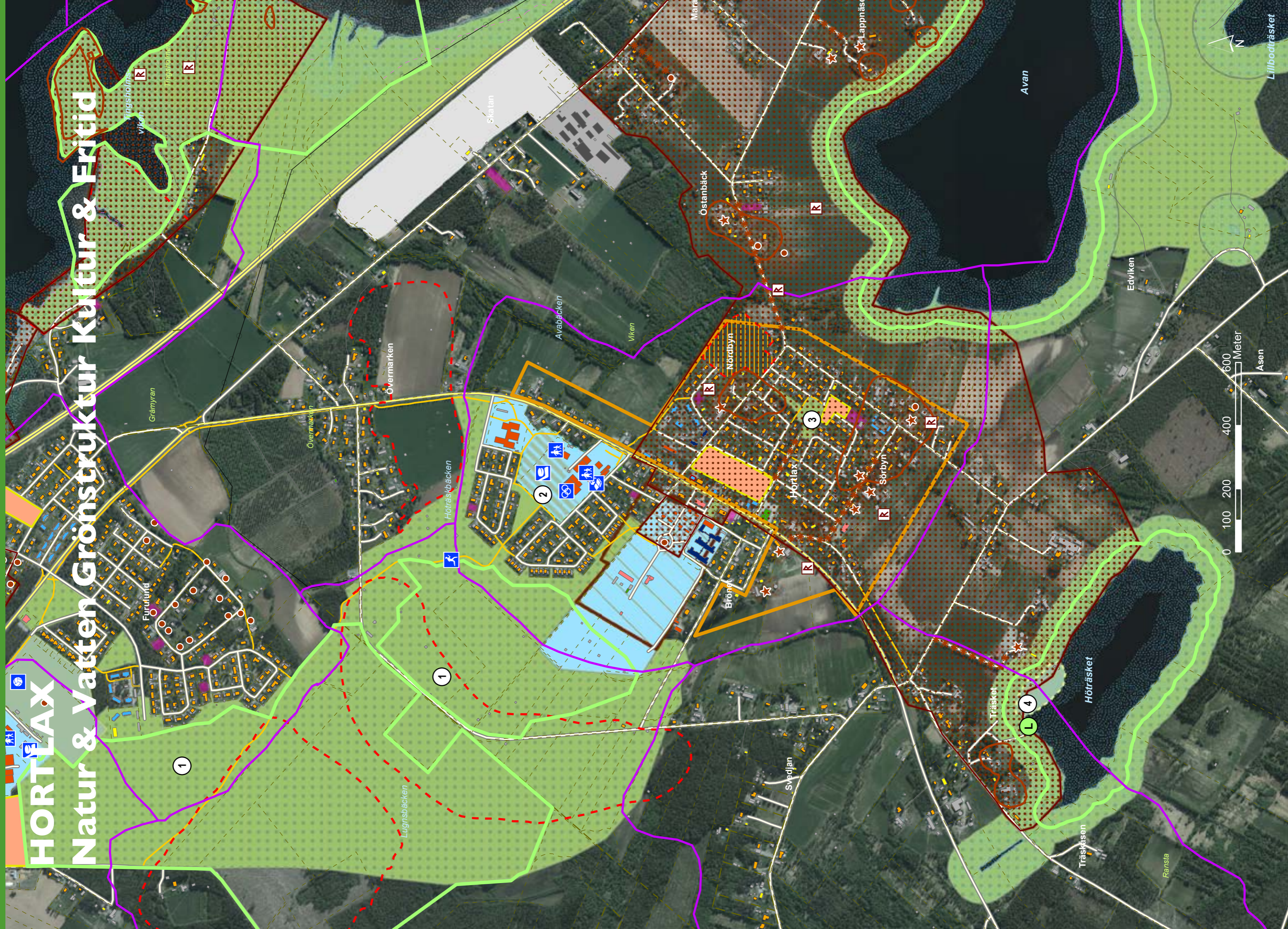
Samma företeelse kan belysas ur olika tematiska synvinklar. Sammanvägning av intressen sker på Mark- och vattenanvändningskartan.

Temana är:

1. Natur, Grönstruktur, Kultur och fritid
2. Skola, Vård och Omsorg, Arbete och Näringsliv
3. Kulturmiljö, Boende och byggande, Gestaltning, LIS, Jordbruksmark, Rennäring
4. Trafik & kommunikationer, Teknisk infrastruktur

# HORTLAX

## Natur & Vatten Grönstruktur Kultur & Fritid



Fingsholms  
viken

Glåmyran

Furutund

1

Lignsbäcken

1

Höträsksbäcken

2

Avabäcken

Viken

Östanbäck

Brönne

Svedjan

Hörflax

3

Sörby

Lappnäs

Avan

4

L

Träsket

Träskåsen

Höträsket

Edviken

Ransta

600  
400  
200  
0

Meter

Asen

N

Lillboträsket

## Natur & vatten

Hortlax omges av öppna odlingsmarker. I området finns två slättsjöar, Avan och Höträsket. Dessa avvattas av Avabäcken och Höträskbäcken som båda har god uppvandring av fisk från havet. Ett större sammanhängande skogsområde bildar en grön länk mellan Hortlax och Bergsviken och har stor betydelse som rekreationsområde för boende i både Bergsviken och Hortlax. Ytterligare ett område med närnatur av särskild betydelse är Tingsholmen.

### Hur det är idag – Brister och möjligheter

- Säkerställda naturområden nära tätorten saknas.
- Övergödning med påföljande igenväxning av sjöarna Avan och Höträsket uppfattas som ett stort problem av närboende. Igenväxningen har inneburit att badplatsen i Höträsket inte längre används. Hortlax saknar därför ett nära naturbad.
- Skogsområdet mellan Hortlax och Bergsviken, utpekad i ÖP2030 som "närnatur, särskild betydelse" är ett viktigt rekreations- och motionsområde för många närboende och har även naturvärden. Dessa värden och funktioner står i konflikt med utpekade utredningsområden för ny bebyggelse i ÖP2030.
- Utpekad skolskog saknas för Hortlaxskolan. Kyrkskogen vid kyrkan används av skolan.

## Grön struktur

### Grönstruktur idag

Hortlax omgärdas till största delen av öppna odlingsmarker. Skogsklädda ytor finns öster om Nördbyn samt mellan Hortlax och Bergsviken. Största delen avsatt parkmark är ett bälte runt bostadsområdet närmast Görgänget. Dessa ytor består av ängs- och skogsklädd mark.

I Hortlax pekas tre områden ut som 'närnatur, särskild betydelse' i ÖP 2030: skogsområdet mellan Hortlax och Bergsviken, område vid Tingsholmen samt mark runt Avan och Höträsket. Tillgängligheten till vattnen och stränderna som fanns förr är viktiga resurser att ta till vara såväl för Avam som Höträsket.

Hortlax byacentrum Brönabacken är ett torg i korsningen Hortlaxvägen/Cedervägen. Platsen sköts av byn. Det finns två offentliga lekrområden: Bisittarvägen och Prästbovägen. Lekplats finns även vid skolan där dock stora ytor är asfalthav och dåligt strukturerade trafikytor. Viktiga för såväl den gröna strukturen och för intrycket av Hortlax är de gamla björkalléerna.

### Hur det är idag - Brister och möjligheter

Utpekade områden och strukturer med närnatur finns inom bebyggelsen och bör säkras. Parkmark av större betydelse saknas. Många gamla björkar har tagits bort i byn och inga nya har planterats. Det saknas utpekade skolskogar/exkursionsområden. Stigarna ned till båtplatser och bad vid Avan och Höträsket är bortglömda, byn har mist kontakten med sina nära vattnen.



## Förslag

### Natur och vatten

För att stärka Hortlax attraktivitet - att bo i och att besöka - föreslås att viktiga hänsynsområden säkras på markanvändningskartan och att naturområden för rekreation och friluftsliv utvecklas.

- Övergödning och igenväxning av sjöar är ett problem på många platser i kommunen som ofta beror på näringsläckage från jord- och skogsbruk samt enskilda avlopp. Kommunens pågående arbete med tillsyn av enskilda avlopp, gödselhantering inom jordbruket och översyn av pågående markanvändning behöver stärkas för att minska igenväxningen av sjöar. Arbetet förväntas på sikt ge bättre möjligheter till rekreation i vattenmiljöer såsom fiske och bad.
- Viktiga rekreationsområden i nära boendemiljöer ska säkras i översiktsplanen och skötas så att rekreationsvärden långsiktigt tryggas. Konflikter med annan markanvändning ska undvikas. Naturområdet Görgänget, 'närnatur, särskild betydelse', säkerställs som rekreationsområde och grön länk. Överlappande planerat bebyggelseområde föreslås utgå (**karta punkt 1**).
- I samverkan med Hortlax skola säkras skolskog.

### Grönstruktur

I Hortlax är tillgänglig nära natur viktig att bevara.

- Naturområdet Görgänget är viktigt för friluftslivet och området bevaras (**karta punkt 1**).
- Utemiljön vid skola-simhall utvecklas i samverkan med föreningsliv och ungdomar (**karta punkt 2**).
- Lekplatsen på Prästbovägen utvecklas till en grön oas - den kommunalt ägda marken avsätts som parkmark (**karta punkt 3**).

- Trädplan upprättas för Hortlax. Investerings- och driftmedel avsätts för trädplanen. Befintlig trädrad längst med gång- och cykelväg från Öramarken förlängs där så är möjligt längs med Hortlaxvägen fram till Cedervägen. Cedervägens trädrestaureras. Olivvägen kan förses med träd. Träd planteras längs med Prästbovägen för att skapa en bättre förbindelse mellan centrum och lekparken. Delar av Norrbyvägen förses med träd.
- Höträsket kan tillgängliggöras ex vis genom stig, skyltning, iordningställande av grillplats.



## Kultur & Fritid

Föreningar och organisationer bidrar starkt till att landsbygden är levande. Föreningslivet står för stor del av verksamhet samt äger och driver anläggningar med stöd från kommunen. De anläggningar och mötesplatser som finns underlättar möjligheter till möten och bidrar till social samvaro för alla. För att stärka föreningarna och ge möjlighet till olika aktiviteter sker stor del av verksamheten inom samverkansområden. Närhet till naturen, till rekreation och möjlighet att vistas i ute är viktiga förutsättningar och tillgångar för landsbygden. Detsamma gäller tillgång till allmänna platser som bad-, lek-, idrottsplatser och bibliotek.



## Hur är det idag – Brister och möjligheter

Byacentrumparken Brönsparken med skulpturen 'Enighet', utgör centrum för Hortlax. I anslutning till Hortlax skola finns filialbibliotek, sporthall, simhall, skidspår samt en näridrottsplats som spolas till en isbana under vintersäsong. Rekreativ område kring Höträsket har stor utvecklingspotential. Preparerade vinter- och vandringsleder med vindskydd och grillplatser ger möjlighet till naturupplevelser året om.

Scouterna har sin huvudverksamhet i närliggande områden. Idrottsverksamhet i området sker främst i Bergsviken där det bl a finns fotbollshall, konstgräsplan, eljusspår med utegym samt en näridrottsplats med inriktning på friidrott.

I Hortlax finns rika fritidsmöjligheter

## Förslag

### Kultur och Fritid

Det bör finnas ett grundutbud av anläggningar för Kultur- och fritidsverksamhet i samtliga landsbygdscentra. Anläggningarna ska täcka behov både sommar och vinter samt matcha kvinnor, mäns, flickors och pojks intressen och behov.

Förslaget är att det ska finnas

- en näridrottsplats och en isbana i anslutning till skolan samt motionsspår och utegym
- möjlighet att bedriva inomhusidrott i sporthall samt en fotbollsplan utomhus
- mötesplatser och tillgång till filialbibliotek eller bokbuss
- möjlighet att nyttja befintliga kommunala lokaler för kultur- och fritidsverksamhet på kvällstid

I Hortlax föreslås

- Fortsatt utveckling av idrotts- och spontanytor i anslutning till skolan (**karta punkt 2**).
- Mötesplatsen i sim- och sporthallen både inne och ute utvecklas i samverkan med föreningsliv och ungdomar (**karta punkt 2**).
- Områden vid Höträsket utreds som rekreativ område (**karta punkt 4**).

Investering av anläggningar på landsbygden bör ske av föreningslivet med stöd av kommunala bidrag. Driftsfrågan av kultur- och fritidsanläggningar tydliggörs.







## Skola

### Skolan idag

I Hortlax med omland finns 5 skolor som idag är i drift: Hortlaxskolan årskurs 7-9 ca 320 elever, Bergsviksskolan förskoleklass till årskurs 6 med ca 270 elever, Norrby-skolan förskoleklass till årskurs 6 med ca 210 elever, Jävreskola förskoleklass till årskurs 6 med ca 70 elever och Dalbackens friskola ca 50 elever i förskoleklass - årskurs 6.

I årskurs 7 går elever från dessa 5 skolor i Hortlaxskolan. I Hortlax finns idag 6 förskoleavdelningar, varav Ängens förskola och Norrby förskola i Hälsocentralen. I dagsläget ligger både Hortlaxskolan och Norrbyskolan på sin maxkapacitet. Redan idag behövs större lokaler för musik och slöjd på Hortlaxskolan. Nybyggnationer av villor och flerbostadshus i Hortlax innebär att behovet av skol- och förskolelokaler ökar.

## Vård & omsorg

### Vård & omsorg i Hortlax idag

Hortlaxgårdens vård- och omsorgsboende har 60 lägenheter. Trygghetsboende med 11 lägenheter inryms i samma byggnad. Hemtjänstgrupperna för Hortlax och Bergsviken är också belägna i Hortlaxgården. Samvaron, med aktiviteter, bedrivs tre dagar per vecka, bemannad av hemtjänstpersonal. Seniorboende om 12 lägenheter finns centralt i Hortlax. Hortlaxgården är ett populärt boende, så även trygghetsboendet. De äldre i Jävres, Hemmingsmark och Blåsmark söker till Hortlaxgården av naturliga skäl – historiskt känner man samhörighet med Hortlax som är centralort för personer i ovan nämnda byar. Däremot söker sig boende i Bergsviken lika gärna till centrala Piteå. Det är svårt att veta om antalet platser i vård- och omsorgsboende är tillräckligt.

### Dialog i Hortlax – brister och möjligheter

Ett mindre antal personer visade intresse i Hortlax. De som deltog uttryckte klart att de vill bo kvar i Hortlax, även när de blir äldre. De vill då kunna bo i lägenhet alternativt marklägenhet/parhus och kunna sälja sina villor. Även önskan om att kunna köpa insatslägenheter framfördes. Det framkommer klart att behovet av lägenheter i Hortlax är

påtagligt. Önskemål finns om att det byggs lägenheter nära affär, intill de hyreshus som byggdes sist.

## Arbete/Näringsliv

Hortlax arbetsmarknad består av 442 personer 2016, vilket efter Norrfjärden är den största arbetsmarknaden av fem utpekade landsbygdscentra. Hortlax har flest inpendlare till byn, 260 personer. Andelen företagare är låg och andelen offentligt anställda är hög. Hortlax är den arbetsmarknad med störst andel kvinnor i förhållande till män i procent. Utmärkande förutom utbildning, vård och omsorg är bygg och tillverkning. Orten har hög offentlig servicenivå genom förekomst av vårdcentral. Hortlax har ortsspecifika företag som blomsterhandel och plantskola.

Hortlax är ett landsbygdscentra som är starkt kopplat till stadsdelen Bergsviken. Det är sannolikt därför man i Hortlax har en lägre andel som arbetar inom handel än i andra Landsbygdscentra. Diskussion om en stärkt centrumbildning blir därför inte lika central som i andra byar.

### Arbete/näringsliv – brister och möjligheter

Service- och enmansföretags möjligheter för expansion är begränsad, då tillgång till kontor och serviceytor saknas. Sådana ytor förläggs med fördel till centrum för att uppnå en starkare puls. Vid dialogmötet framkom att det inte finns tillräckligt med industrimark i byn för att utveckla verksamheter. Hortlax läge i närhet av E4 har inte nyttjats för etablering av verksamheter tidigare. I gällande ÖP 2030 finns ett område utpekade för industriändamål i E4-nära läge.

## Förslag

### Skola

Kapacitetsfrågorna för skolan behöver beaktas tidigt i planeringen. Trafiksituationen runt skolan behöver förbättras.

- En elevprognos som innefattar nybyggnationer, flyttströmmar mm i syfte att bedöma lokalbehovet långsiktigt behöver göras.
- Mark behöver säkerställas och möjligheten att bygga till Norrbyskolan behöver utredas. Utredningsområde. **(karta punkt 1)**.
- Översyn av utemiljön på skolområdet i Hortlax - trafikflöden, parkeringar, hämta lämna, taxi, cykelvägar, belysning; aktiviteter etc. - behöver göras **(karta punkt 2)**.

### Vård & Omsorg

En förutsättning för både tillfredsställande boende för den enskilde och möjligheter till generationsväxling är att det ges förutsättningar att kunna sälja sina villor genom att fler och anpassade lägenheter/marklägenheter byggs.

- Flera boendialternativ behövs som gör det möjligt att kunna flytta till anpassad lägenhet/marklägenheter, hyrd eller ägd.
- Anpassade lägenheter byggs nära befintlig service/affär **(karta punkt 3)**.

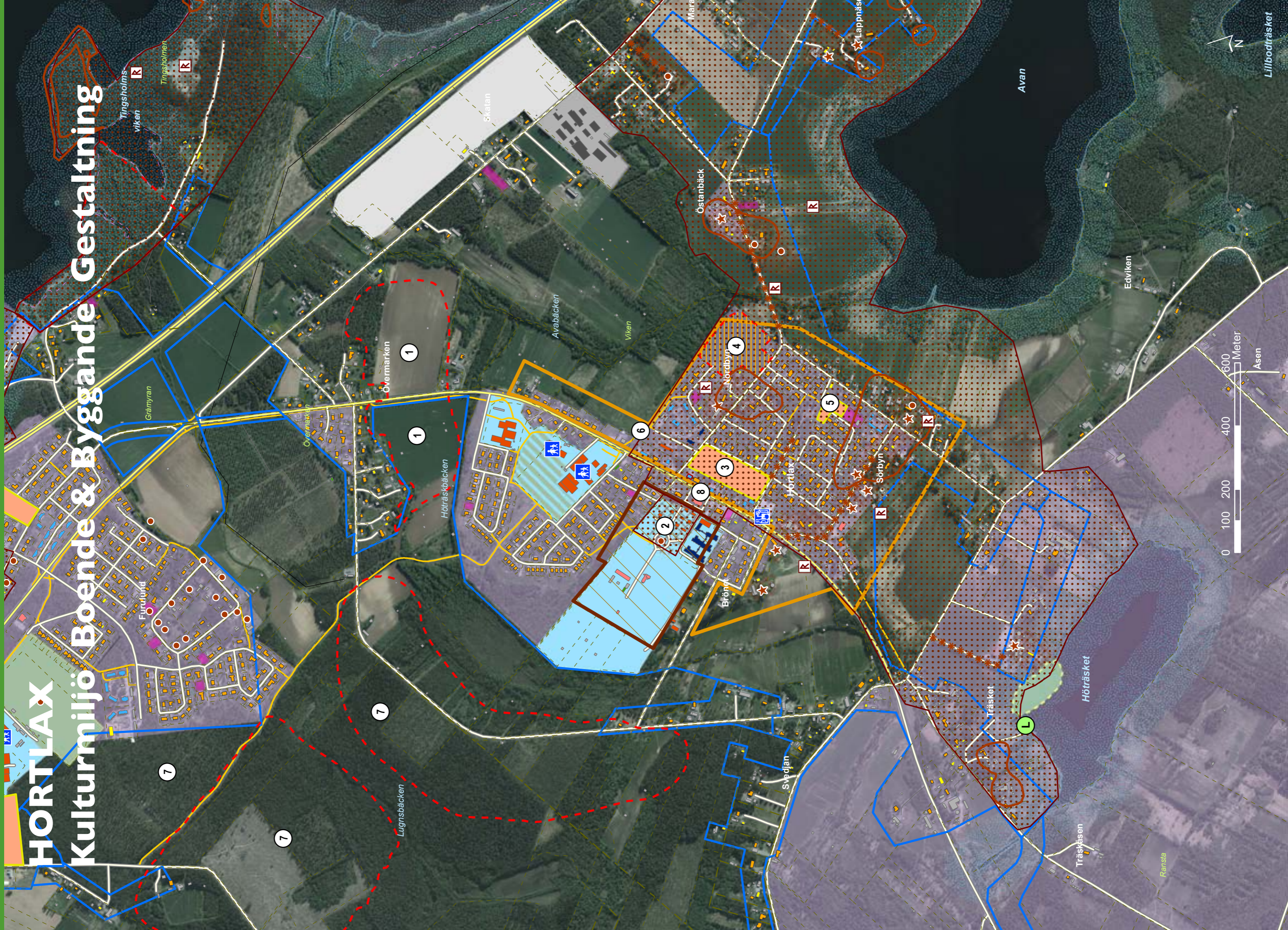
### Arbete & Näringsliv

Centrum stärkas genom arbete för ökad service. Samordningsvinster mellan olika aktörer eftersöks. Program för verksamhetsutveckling tas fram. Service- och enmansföretags möjligheter för expansion är begränsad då tillgång till kontor och serviceytor saknas. Sådana ytor förläggs med fördel till centrum. Behov av verksamhetslokaler utreds - möjliggörande av företagshotell att hyra för distansföretag, student, pensionär, föräldralediga etc.

- Centrum utvecklas. Centrumgrupp med företrädare för fastighetsägare, föreningar och Piteå kommun bildas **(karta punkt 4)**.
- Den privata arbetsmarknaden behöver stärkas. Hortlax har en stark arbetsmarknad inom tillverkning och bygg. Verksamhetsområdet Maran mot E4 kommer att bli attraktivt genom en ny avfart/påfart till E4.
- Området Maran, avsatt för industriändamål, kan utvecklas genom detaljplan och paketering för potentiella etableringar vilket skulle stärka den privata arbetsmarknaden **(karta punkt 5)**.
- Utveckling av kollektivtrafik och gång- och cykelvägar betraktas även som en näringslivsfråga då det ökar möjligheterna till arbete om man inte har möjlighet till biltransport.

**HORTLAX**

# Kulturmiljö Boende & Byggnade Gestaltning



Lillboträsket

Ransta

Träskåsen

Höträsket

Träsket

Sörbyn

Hortlax

Brönneby

Nördbyn

Östanbäck

Skatan

Viken

Avabäcken

Höträskbäcken

Övermarken

Furuvärd

Gråmyran

Tingsholmens viken

Tingsholmens

Avan

Edviken

Asen

## Kulturmiljö

### Historik och kulturmiljövärden idag

Hortlax tillhör Piteå kommuns större byar vars historia går tillbaka till medeltiden. Bebyggelsen låg då vid en havsvik och delvis på öar. Genom landhöjningen frigjordes bördiga sedimentjordar där jordbruk etablerades. Byn växte kontinuerligt och 1876 var Hortlax den tredje största byn i Pitebygden. Gårdarna grupperades i ett antal byklungor som exempelvis Sörbyn och Nördbyn, utan någon speciell hierarki.

Trots förtätningarna är de äldre byadelarna fortfarande avläsbara genom de äldre gårdslägena, topografin och alléerna. Noterbart är att Norrby och i än högre grad Sörby, fortfarande bildar ortskanten av gamla gårdar i samspel med omgivande kulturlandskap och med gårdsbebyggelsen i omkringliggande byar, som Östanbäck. Vägar som Axxvägen, Magnusvägen, Sörbyvägen och Norrbyvägen samt dess förlängning Östanbäcksvägen får sin karaktär av de gamla björkalléerna. Byn präglas av flera välbevarade kulturmiljöer. Kulturhistoriskt värdefull bebyggelse saknar, med undantag av kyrkan och f.d. kommunhuset, skydd utöver de allmänna skyddsbestämmelserna i PBL.

*Följande kulturmiljöer i Hortlax är särskilt värdefulla:*

- A** Hortlax kyrka, 1917, arkitekt Edward Dahlbäck, jugend och nygotik. Tillhörande kyrkstugor från 1920-talet i nationalromantisk stil är unika i Norrbotten. Kyrkan och kyrkstugorna är en kulturhistoriskt mycket värdefull ensemble. Hortlax kyrka skyddas enligt Kulturmiljölagen som kyrkligt byggnadsminne och ingår tillsammans med kyrkstaden i Riksintresset för kulturmiljövård.
- B** Hortlaxvägen: Egnahem och affärsbyggnader, även fler bostadshus från 1900-talets första hälft. Särskilt nämnvärt: ortsbildspräglade sekelskifteshus Hortlaxvägen 9 och 34. Tidstypiska flerbostadshus 1940-tal, Hortlaxvägen 25 och 27. F.d. kommunhus 1955 (q-märkt).

- C** Sörbyn, Magnusvägen: till stora delar välbevarade gårdsmiljöer längs Magnusvägen och Axxvägen, särskilt: Axxvägen 1, ortsbildspräglade, hel gårdsmiljö med ladugård, rundloge, stuga. Magnusvägen 13, norrbottensgård med dekor. Magnusvägen 19 sekelskiftesvilla, Magnusvägen 29, hel gårdsmiljö
- D** Östanbäcksvägen: Två välbevarade gårdar, björkallé, speciellt nämnvärt Östanbäcksvägen 36, hel gårdsmiljö med stor dubbelladugård.
- E** Lappnäset: Tre välbevarade gårdar
- F** Maran, konvalescenthem, med allé. Soldatbostad. Empirestil, flyttades från Rosfors bruk på 1830-talet.
- G** Storfors varv, Bergsviken, (från dialogmöte)



Bevarandevärda kulturmiljöer



Kyrkstan

## Förslag

### Kulturmiljö

Nya bebyggelseområden planeras med hänsyn till det historiska förhållningssättet att bygga på höjderna för att inte ianspråkta jordbruksmark. Ur kulturmiljöperspektiv är det olämpligt att Hortlax växer med ny bebyggelse vid ortskanterna, i synnerhet mot Avan och Höträsket. Det är värdefullt för Hortlax om traditionell bebyggelse som Norrbottensgårdar med mangårds- och ekonomibyggnader underhålls så att kulturhistoriska och estetiska värden bevaras och förstärks. Rivning av ekonomibyggnader byggda före 1950 ska undvikas. Nybyggnation ska förhålla sig till omgivande kulturlandskap, vad gäller volym, proportioner, materialval och placering.

- Ur kulturmiljösynpunkt är det olämpligt att öppna marker vid Övermarken bebyggs. Utredningsområde för bebyggelse föreslås utgå (**karta punkt 1**).
- Alléer ska bevaras och förnygras. En trädplan upprättas för att befintliga alléer ska skyddas/återplanteras.
- Vid all planläggning inom utvecklingsområde för kulturmiljö ska varsamhets- och skyddsbestämmelser införas. Det är särskilt angeläget för kyrkstaden, f.d. konvalescenthemmet, gårdsmiljöerna längs Magnusvägen, på Lappnäset och i Östanbäck.
- Utvecklingsprogram tas fram för Kyrkstaden (**karta punkt 2**)
- Kulturmiljöprogram för Piteå utvecklas genom inventering och åtgärdsprogram för landsbygden vari Hortlax är en del.

## Boende och byggande

### Bebyggelse och boende idag

Största delen av bebyggelsen i Hortlax är enbostadshus. Här finns 361 enbostadshus och 22 flerbostadshus<sup>10</sup>. Antalet lägenheter uppgår till 192 varav 71st är i särskilt boende i Hortlaxgården. Mer än hälften av flerbostadshusen ägs av privata fastighetsägare. De flesta flerbostadshusen är byggda under senare årtionden, i anslutning till Hortlaxvägen i centrum. Den centrala bebyggelsen av enbostadshus är formad i regelbundna kvarter under 1950-1970-talen. Enstaka avstyckade ej bebyggda tomter för enbostadshus finns. De flesta ägs av Piteå kommun.

Dagligvaruhandel, pizzeria, vårdcentral med apotek, äldre- och vårdboende; förskola, skola årskurs F-9, bibliotek, sporthall, badhus är alla belägna utmed Hortlaxvägen. Spritt i centrum finns fastigheter med företagsverksamheter. Brönabacken fungerar som mötesplats i centrum.

### Befolkning och bostäder – brister och möjligheter

Flerfamiljshus och lägenheter efterfrågas, passande för olika åldersgrupper. Marklägenheter att hyra eller äga efterfrågas av dem som vill flytta från sina villor men som vill bo kvar i byn. Anpassat boende efterfrågas för äldre. Större lägenheter, 3:or och 4:or, saknas. Vissa flyttar också till Hortlax för att bo nära staden men ändå lantligt, varvid tomter att bygga på utanför kvartersstrukturer efterfrågas, samt större tomter och mera generösa byggrätter.



Harvvägen – det finns plats att bygga mer

### Centrum – brister och möjligheter

Hortlax har sin centrumbildning längs Hortlaxvägen genom hela tätorten. Vägen byggs om med fokus på trafiksäkerhet av Trafikverket. Ytterligare utveckling av ytor i anslutning till vägen behövs för att utveckla centrum i Hortlax.

## Gestaltning

### Karaktärsdrag idag

Bebyggelsen i centrala Hortlax karaktäriseras av äldre gårdar omgivna av modernare bebyggelse, i regelbundna kvarter, med bibehållna tydliga gränser mot omgivande jordbruksmark och med gamla björkalléer längs vägarna. Den äldre byggelsen är i trä med traditionell färgsättning. Kyrkan, vitrappad, och kyrkstadens röda kyrkstugor, ligger på en höjd. Kyrktornet är en orienteringspunkt över hela byn.

Centrum är långsträckt längs Hortlaxvägen, mellan affären och skolan. Utefter vägen ligger det mesta av service och offentliga byggnader. Material och färger är varierande, våningshöjden är 2 till 2 1/2 våningar. De flesta flerbostadshusen ligger också utefter eller i nära anslutning till Hortlaxvägen. Husen är utförda i olika nyanser av gult eller dito rött eller ljusrött tegel. En samlande plats är Brönabacken mellan Hortlaxgården och Hortlaxvägen vilken med fördel kan utvecklas vidare. Hortlaxvägen har haft kvar karaktären av genomfart men byggs om med bättre utformning för gång och cykel samt stadsgrönska.

## LIS Landsbygdsutveckling i strandnära lägen

Uttekande av Landsbygdscentra är ett ställningstagande för att vidmakthålla och utveckla de mindre tätorterna där underlaget för service är avgörande. Ett kriterium för LIS i Piteå är att eftersöka LIS-områden som stödjer Landsbygdscentrat. Områden i strandnära lägen som är viktiga för utvecklingen av orten utpekade som LIS-område. Jfr generella riktlinjer.

## Jordbruksmark i Landsbygdscentra

Uttekande av Landsbygdscentra är ett ställningstagande för att vidmakthålla och utveckla de mindre tätorterna där möjligheter till attraktivt byggande är avgörande. Byggande är en prioriterad fråga. Ny bebyggelse kan tillkomma i anslutning till befintlig bebyggelse, inom befintlig bebyggelsestruktur och inom eller i anslutning till verksamhetsområde VA varför i anspråkstagande av jordbruksmark inte helt kan uteslutas. Jfr generella riktlinjer.

## Rennäringen

Hortlaxområdet utgör betesland för Östra Kikkejaure sameby. Ett område för riksintresse utgörs av en flyttled på Inrefjärden. Den berörs inte av några förslag. Mer om konsekvenser för rennäringen finns i avsnitt 4.4 Konsekvenser.



Entré Hortlaxgården

<sup>10</sup>( Sammanslagning av SCB's tätortsavgränsning år 2010 och år 2015)

## Förslag

### Boende och byggande

Nya bostäder tillskapas. Flerbostadshus byggs centralt i byn nära service för människor i olika livsskeenden. Anpassade lägenheter för äldre utgör en del av byggandet av bostäder. Centrum rustas och utvecklas i samarbete med fastighetsägare och olika aktörer. Möjligheter till förtätning som utvecklar centrum, inklusive påbyggnader, samt verksamhetslokaler utreds. Områden för nya villatomter utreds i planprogram för Görjänget m fl områden.

#### Flerbostadshus

En förtätning av byakärnan med flerbostadshus ökar byns attraktivitet och nyttjar befintlig infrastruktur (kommunikationer, VA). Områden för flerbostadshus utpekade inom befintlig bebyggelsestruktur och i närhet av affär/service.

*Ny bebyggelse med flerbostadshus föreslås inom*

- Flerbostadshus/marklägenheter, anpassat boende, förtätning av detaljplanelagt område, detaljplan DC0402 och D0401. Fastigheten ägs av AB PiteBo respektive privat ägo. Både ägande- och hyresbostäder kan inrymmas (**Karta punkt 3**).

#### Förslag enbostadshus

Områden för enbostadshus är utpekade i ÖP2030. Områden för enbostadshus kan i delar kompletteras med marklägenheter att hyra och/eller med flerbostadshus.

*Lämpliga områden för ny bebyggelse med enbostadshus föreslås inom*

- Utredningsområde Enbostadshus Nördbyn. Detaljplan DB423 Konflikt jordbruksmark utreds. Om byggande görs översyn för att möjliggöra flexibla tomtstorlekar, för att tillgodose efterfrågan på större tomter och dito byggrätter (**Karta punkt 4**).

- Enbostadshus/marklägenheter. Ägare Piteå kommun/privat ägo. Detaljplan D 0401 respektive D 437 (**Karta punkt 5**).
- Utvecklingsområde förtätning ÖP2030. Området till största delen detaljplanelagt, förtätningmöjligheter finns (**Karta punkt 6**).
- Utredningsområde i ÖP2030 för bostäder **utgår**. Värdefull jordbruksmark. Ägare Piteå kommun (**Karta punkt 1**).
- Utredningsområden bostäder ÖP2030. Konfliktområde Boende/ Närmatur särskild betydelse/Skolskog. Ägare Piteå kommun/privat ägo. Planprogram upprättas (**Karta punkt 7**).

#### Förslag Centrum

- Centrum utvecklas. Åtgärder kan vara fortsatt utveckling av platser i anslutning till Hortlaxvägen, av lokaler och verksamheter; behov av ny bebyggelse; trafikfrågor, belysning, utemiljö, mötesplatser etc. En centrumgrupp med fastighetsägare, företrädare för byn, föreningar och andra aktörer bildas med målet att utveckla Centrum (**Karta punkt 8**).

### Gestaltning

Byakärnan utvecklas med målet att få till stånd ny bostadsbebyggelse i centrum samt att vårda alléerna.

- Ny flerbostadsbebyggelse eftersträvas i anslutning till centrum. Material och färg kan med fördel avvika från den äldre bebyggelsen för att utveckla den befintliga karaktären i centrala Hortlax (**Karta punkt 3**).
- Mark runt Hortlaxvägen utvecklas tillsammans med fastighetsägarna. Passager och platser på ömse sida av vägen ägnas särskild uppmärksamhet (**Karta punkt 8**).
- Brönabacken fortsätter att utvecklas som allmän plats för alla åldrar.
- En trädplan upprättas för centrala Hortlax jämte

förslag till gång- och cykelvägar/promenader. För björkalléerna upprättas särskild dokumentation och förslag till förnyelse.

#### Bebyggelsekaraktär

Förtätningmöjligheter finns i centrala Hortlax. Flerfamiljshus kan förtäta byakärnan. Bebyggelsen kan ha större skala än befintlig. Byggnader kan uppföras i olika material och färgvariation bidrar till byns karaktär.

### LIS Landsbygdsutveckling i strandnära lägen

Föreslagna LIS-områden är markerade på karta med grön punkt, symbol L.

- Runt Landsbygdscentra Hortlax eftersöks LIS-områden för komplettering av bebyggelse och anläggningar.
- LIS-område föreslås för Höträsket efter utredning för att förbättra möjligheter för friluftsliv, ex vis badplats.

### Jordbruksmark i Landsbygdscentra

- I ÖP2030 utpekade områden för samlad ny bebyggelse på jordbruksmark utgår. Nya bebyggelseområden undviks på jordbruksmark.

### Rennäringen

- Utpekande av Landsbygdscentra är ett ställningstagande för att vidmakthålla och utveckla de mindre tätorterna där möjligheter till attraktivt byggande är avgörande. Dialog med samebyarna krävs då bebyggelsen förtätas och bebyggelsemönster ändras.



Affären mötesplats

# HORTLAX

## Trafik Kommunikation Teknisk infrastruktur







Hortlaxvägen



Hortlax södra korsningen E4

## Trafik och kommunikationer

### Trafiksystemet

Karaktäristisk är Hortlaxvägen som är genomfart och sträcker sig rakt genom samhället. Sträckningen inbjuder till höga hastigheter och åtgärdsförslag har arbetats fram av Trafikverket. Ombyggnad påbörjas hösten 2017. Vägstrukturen i övrigt är en kombination av gamla vägar och kompletterande nya gator som sammanbinder gammal och ny bebyggelse på ett stadsmässigt sätt. Säker passage över E4 mot vattnet finns vid Storfors.

### Förbindelser med omland

I närhet av Hortlax passerar E4 vilket medger bra trafikförbindelser för motortrafik. Trafikverket planerar ny trafikplats längs E4 vid Hortlax i syfte att höja trafiksäkerheten och förenkla in- och utfart till/från Hortlax samt minska genomfartstrafik genom byakärnan. Sammanhängande gång- och cykelmöjligheter är goda mot Piteå centrum. Söderut finns förbindelser i blandtrafik i riktning mot Pitsund via Högländsnäs, Trollbäcken och Slammermora.

### Förbindelser inom byn

Gång- och cykelvägar finns i Hortlax, i huvudsak mellan olika bydelar/bostadsområden, men saknas längs delar av Hortlaxvägen vilken är den viktigaste sträckan i överordnad gatustruktur. Trafikverket har byggt en gång- och cykelväg med övergångsställen/passager längs Hortlaxvägen, vilka ska ansluta till befintliga gång- och cykelvägar vid Axvägen och Dammbrovägen, i syfte att höja trafiksäkerheten för oskyddade trafikanter.

Övermarksvägen, Norra Hortlaxvägen samt delar av Hortlaxvägen inbjuder till höga hastigheter och är i behov av hastighetssänkande åtgärder.

I anslutning till Hortlax skola har gång- och cykelväg samt säkra övergångsställen/passager saknats, vilket har stor betydelse för barns säkra skolvägar.

Under planeringskedet har förslag på gång- och cykelvägar och gång- och cykelpassager i Hortlax utpekats i

Piteå kommuns Gång- och cykelplan. Vidare utredning krävs för föreslagna sträckor och passager.

### Kollektivtrafik och pendling

Hortlax trafikeras av Citybuss tätortstrafik och Länstrafikens lokala busslinjer. Fyra busshållplatser har väderskydd. Hållplatserna är inte tillgänglighetsanpassade och saknar cykelparkeringar. Turerna är som tätas under dagtid på vardagar.

Längs E4 går länstrafikens stomlinjer. Hållplatser i nivå med Hortlax saknas. Samåkningsparkering finns vid Bergsviken norr om Hortlax, i korsningen Hemlundavägen.

## Förslag

### Trafik och kommunikationer

Förslag till förbättrat trafiksystem innebär samverkan med Trafikverket i gemensamma frågor kring det statliga vägnätet, insatser för vägar och kommunikationer inom orten och mellan orterna samt förbättrad gestaltning och funktion för platser där trafik är en viktig del. (Se motsvarande numrering i kartan). Jämställdhetsperspektivet i dessa processer ska belysas.

Kommunen samverkar med Trafikverket för identifiering av behov längs det statliga vägnätet:

1. Trafikplats Hortlax.
2. Trafiksäkerhetshöjande åtgärder i korsningen E4-Lappnäsvägen.
3. Hastighetssänkande åtgärder Övermarksvägen/Hortlaxvägen/Norra Hortlaxvägen.

Utbyggnad av gång- och cykelvägar samt gång- och cykelpassager i Hortlax. Barns säkra skolvägar prioriteras.

Följande sträckor i Hortlax finns utpekade i Gång- och cykelplan och prioriteras i FÖP Landsbygdscentra:

4. Del av Hortlaxvägen. Åtgärdad av Trafikverket/Piteå kommun.
5. Del av Östanbäcksvägen.
6. Del av Bisittarevägen.
7. Från Pinjevägen till befintlig gång- och cykelväg vid Domarevägen.

Följande passager i Hortlax finns utpekade i Gång- och cykelplan och prioriteras i FÖP Landsbygdscentra:

8. Markvägen – befintlig gång- och cykelväg parallellt med Övermarksvägen/Norra Hortlaxvägen.
9. Hortlaxvägen – Räddarvägen – Höträskvägen.

Kollektivtrafiken utvecklas i samverkan med Läns- trafikern.

- Utökade turer kvällar och helger, tätare turer dagtid.
- Trygghets- och tillgänglighetsåtgärder i anslutning till busshållplatserna.
- Cykelparkeringar i anslutning till busshållplatser.

## Teknisk infrastruktur

### Vatten och avlopp i Hortlax

Kommunal vattenförsörjning av dricksvatten och spillvatten förekommer i stor del av tätorten, se figur. Någon planerad utbyggnad av kommunalt vatten och avlopp för befintlig bebyggelse finns inte i dagsläget, se utbyggnadsplan 2017-2024. I Hortlax härrör dricksvattenförsörjningen från Piteå kommuns huvudvattentäkt i Svensbyfjärden och produceras på Degerängets vattenverk innan vidare distribution. Avloppsreningen sker på Sandholmens avloppsreningsverk.

Kapacitet för ytterligare anslutningar av både vatten och spillvatten finns i verken. I delområden kan däremot ledningsnätets dimensionering göra att tillgänglig kapacitet

begränsas. Ingen kommunal vattentäkt förekommer i området.

Någon inventering av enskilda avlopp är inte genomförd. Förutsättningarna för enskilt vatten och avlopp varierar utifrån markens genomsläpplighet, från låg till hög vilket kan översättas från dåliga till bra förutsättningar för enskilda vatten- och avloppsanläggningar.

I delar av Hortlax samlas dagvatten ihop från hårdgjorda ytor, kulverteras och ges en snabb transport ut till diken som leder till Höträskbäcken samt Avabäcken och sedermera ut i Inrefjärden. Viss rening av dagvattnet sker via infiltration i öppna diken men näringsläckage förekommer. Arbete med framtagande av kommunövergripande riktlinjer för dagvattenhantering pågår.

För att säkerställa avvattningen av allmänna platser i kommande detaljplaner kan bestämmelser om höjd och lutning införas samt bestämmelser om andel hårdgjorda ytor och grönytor. Lokalt omhändertagande av dagvatten förespråkas där förutsättningar för det finns. Dammar, meandrande, bäckliknande öppna diken, våtmarker som buffrar och renar är exempel på LOD-lösningar. För hårdgjorda ytor kan plattor eller inslag av planteringar och träd vara att föredra framför asfalt för att åstadkomma ökad infiltration och vattenuptagning.

Viktiga underlag att ta hänsyn till i planeringen är riktlinjer för inrättande av verksamhetsområden för vatten och avlopp samt riktlinjer för dagvattenhantering.

### Avfallshantering

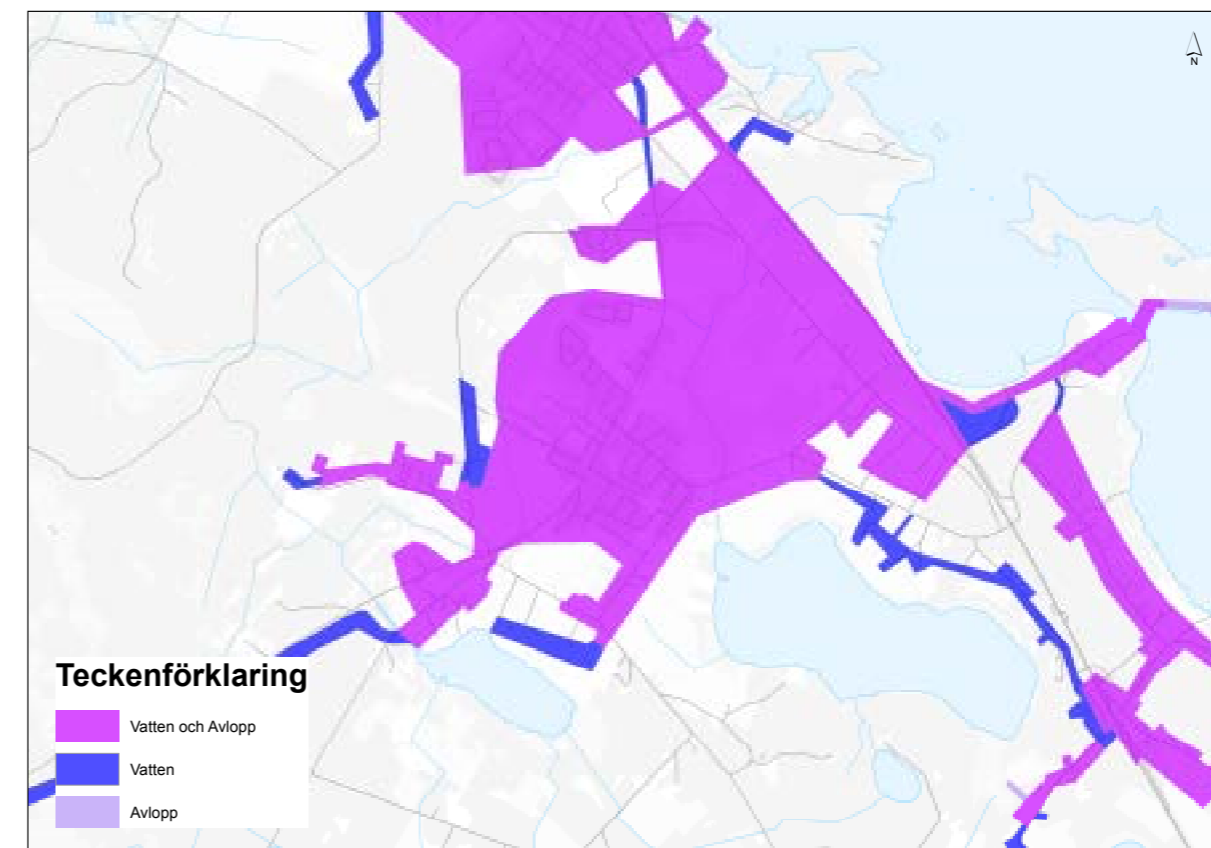
Hushållen har källsortering av brännbart och matavfall.

Det finns en återvinningsstation (ÅVS) som är belägen vid PiteEnergis värmeverk på Hortlaxvägen. Tillgång till återvinningscentral (ÅVC) finns på Bredviksbergets avfallsanläggning.

Viktigt underlag att ta hänsyn till i planeringen är Kommunal avfallsplan inkl. föreskrifter.



Återvinningsstation i Hortlax.



Befintliga verksamhetsområden (lila/blått) för kommunalt vatten och avlopp.

## Klimat och Energi

### Fjärrvärme

Fjärrvärmeeffekten på södra sida Piteälven är cirka 8 MW. Fjärrvärmenätet i Hortlax sitter ihop med det centrala värmenätet i centrala Piteå där cirka 96 % är spillvärme från massaindustrin. Det är cirka 180 kunder i Hortlax som är anslutna till fjärrvärmerna.

I Hortlax finns en panncentral med en reservoljepanna och där pågår även utveckling av småskalig kraftvärme.

### Elförsörjning

Elnätet i Hortlax landsbygdscentra har i dagsläget 452 elabonnenter som försörjs av ett 10 kV ledningsnät, med en god reservkapacitet för eventuell utveckling av bostadsbyggande.

### Klimatanpassning

Piteå kommun arbetar med att upprätta en plan för klimatanpassning. Verksamheter inom kommunen som behöver göra en fördjupad inventering av risker har identifierats. När samtliga verksamheter inventerat och identifierat risker kommer respektive verksamhet lyfta åtgärder för politiskt beslut och ges en extra budget för verkställande. Arbetet med att ta fram en kommunövergripande åtgärdsplan kommer att genomföras när samtliga verksamheter har utfört sin del. Enligt genomförd modellering av översvämning vid framtida kraftiga skyfall berörs i huvudsak vägar och åkermark. Inom Hortlax berörs främst industriområdena vid Storfors 100-årsstorm. Jämför nedan Hantering av dagvatten ska ske enligt riktlinjer för dagvattenhantering i Piteå kommun.

### IT

AB PiteEnergi bygger, underhåller och äger Piteå kommuns stadsnät (fiber). Stadsnätet är ett öppet stadsnät, vilket innebär att olika leverantörer kan erbjuda tjänster till slutkund via stadsnätet.

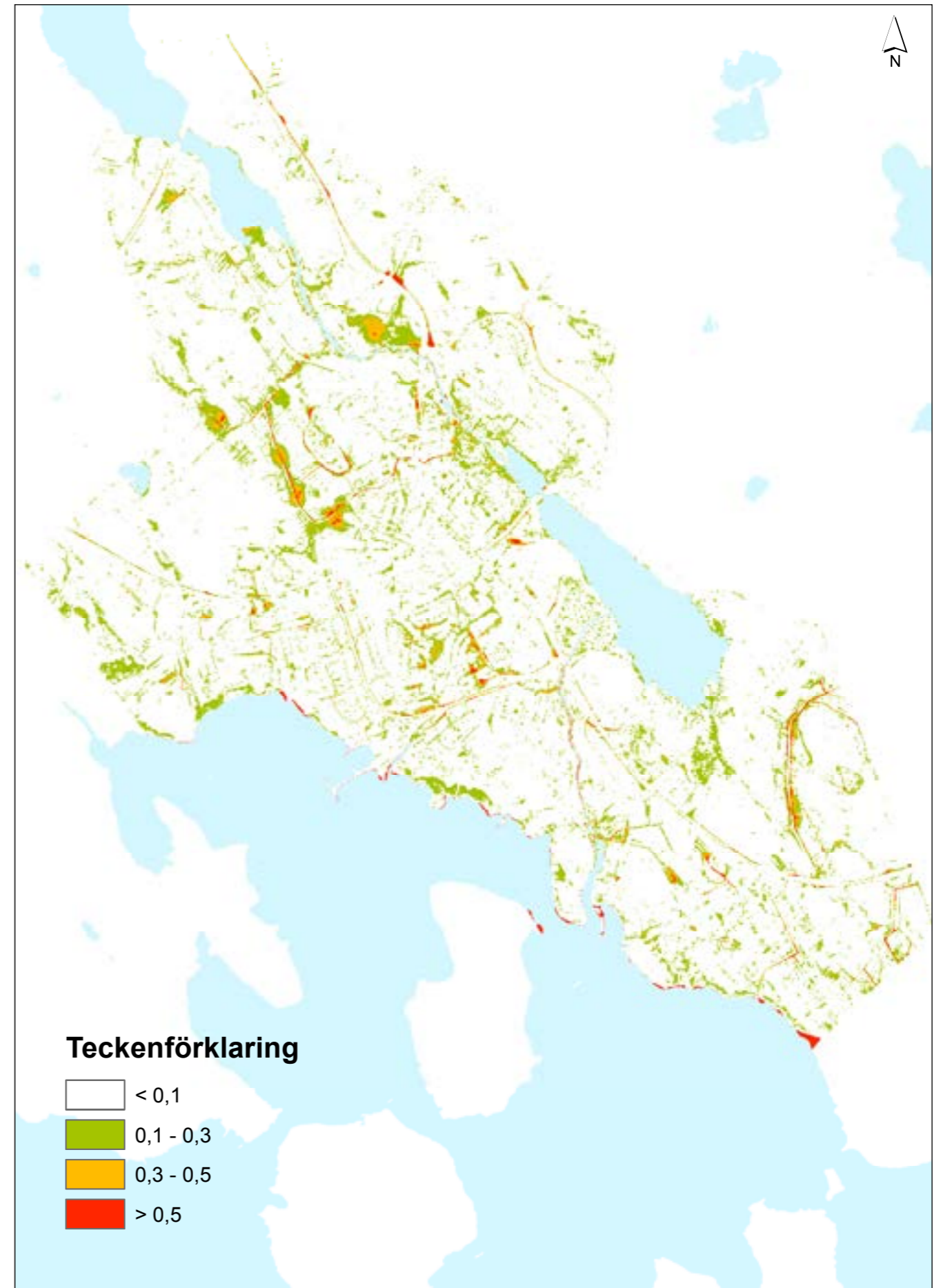
## Förslag

### Vatten och avlopp, Avfallshantering

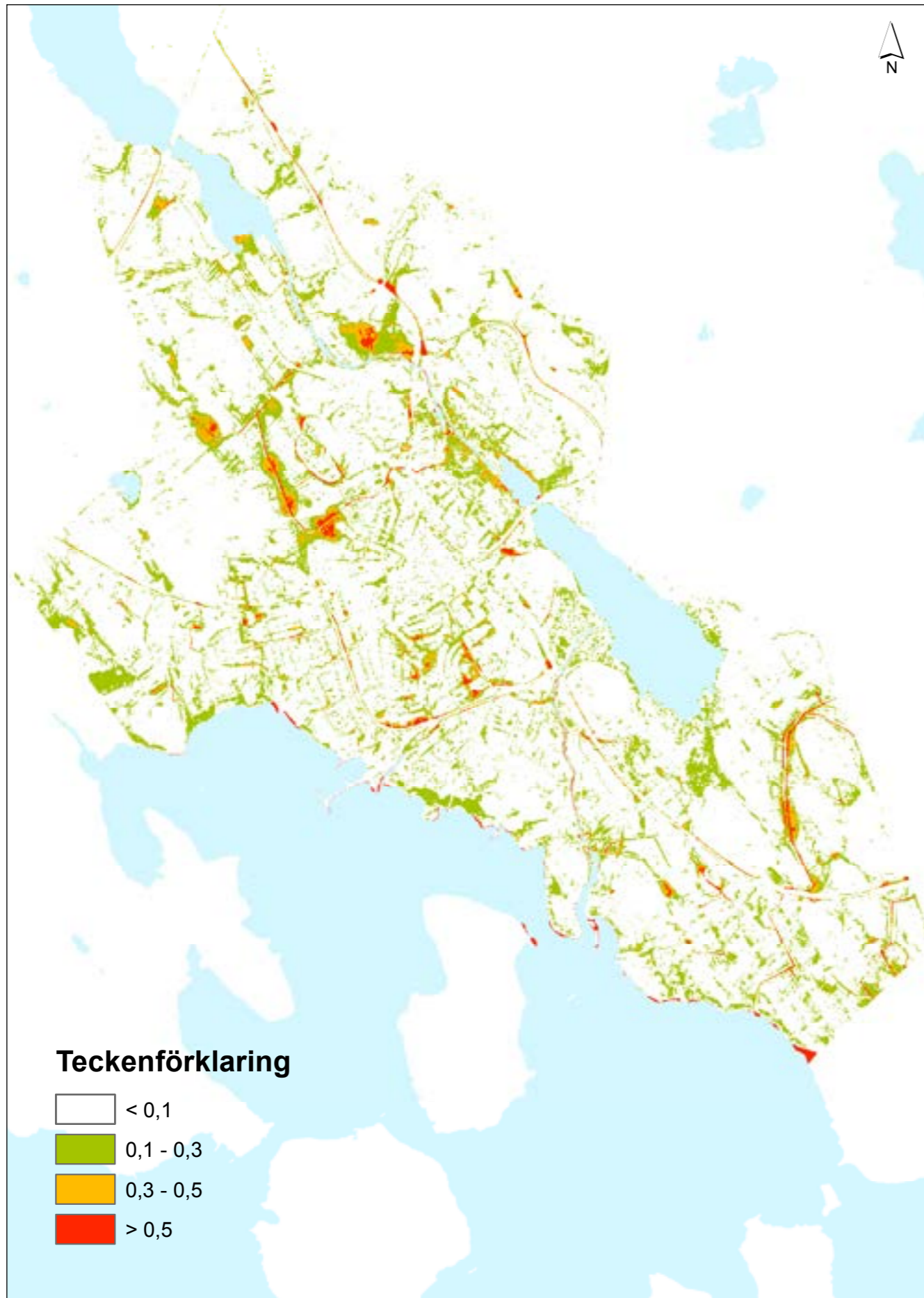
- Utredning av utformning, tillgänglighet, placering och belysning vid ÅVS som del av centrumutveckling.
  - Bostadsbebyggelse ska föregås av utredning kring vatten- och avloppslösning ur såväl miljö- som ekonomisk synpunkt.
  - Inventering av enskilda avlopp i områden med övergödningsproblem.
  - Dagvattenhantering för ett specifikt område behöver bestämmas i samband med detaljplanering.

### Klimat och Energi

- Detaljplanering ska alltid föregås av genomförandebeskrivning där konsekvenser av förändrat klimat bedöms.
- Utbyggnad av stadsnätet (fiber) enligt AB PiteEnergis utbyggnadsplan och Piteå kommuns Bredbandsstrategi.
- Utbyggnad av bostadsbebyggelse och gång- och cykelvägar kräver utbyggnad av belysning.
- Utbyggnad av laddinfrastruktur för elbilar utreds för Landsbygdscentra.



Simulerade översvämningssmodeller vid kraftiga skyfall; dagens 100-årsregn, framtida 100-årsregn samt 100-årsstorm.



Simulerade översvänningsmodeller vid kraftiga skyfall; framtida 100-årsregn



Simulerade översvänningsmodeller vid kraftiga skyfall; 100-årsstorm.

A rural landscape featuring a church spire on a hill in the background, a dark wooden barn in the foreground, and a green gradient overlay on the right side. The scene is captured in a wide-angle shot, showing a mix of trees and open fields. The sky is a clear, light blue, and the overall atmosphere is calm and serene. The text 'Hänsyn' is prominently displayed in white on the right side of the image.

# Hänsyn

## Riksintressen och nationella intressen

Kommunen ska i sina översiktsplaner redovisa aktuella riksintressen, samt visa hur dessa ska tillgodoses. Områden som är av nationell betydelse för en rad vitala samhällsintressen kan pekas ut som områden av riksintresse för just dessa ändamål. Områden som är av riksintresse ska skyddas mot åtgärder som påtagligt kan skada deras värden eller möjligheterna att använda dem för avsett ändamål.

Exploatering och andra ingrepp i miljön är tillåtna endast om det inte möter hinder enligt någon av bestämmelserna i 2-8 §§, Miljöbalken, och om det kan ske på ett sätt som inte påtagligt skadar områdenas natur- och kulturvärden. Undantag gäller för utveckling av befintliga tätorter eller det lokala näringslivet samt för anläggningar för totalförsvaret.

En sammanställning av konsekvenser för riksintressen finns samlad för samtliga fördjupade översiktsplaner för Landsbygdscentra i bilagan Konsekvenser. Riksintressena redovisas även på markanvändningskartan.

### Naturvård, Natura 2000 samt friluftsliv och turism – karta 1

Områden av riksintresse för naturvård representerar huvuddragen i svensk natur, visar mångfalden i naturen ur ett nationellt perspektiv och ska skyddas från påtaglig skada. I Piteå finns utpekade områden av riksintresse för naturvård och friluftsliv längs Pite älv och i kust och skärgård. Områden som ingår i EU:s nätverk Natura 2000 klassas som riksintressen.

Samtliga dessa områden utgör hänsynsområden i FÖP Landsbygdscentra och har upprättade bevarandeplaner.

- FÖP Hortlax berörs inte av några områden av riksintresse för naturvärden.

Hela Piteås kust och skärgård samt Piteälven är av riksintresse för friluftslivet, i synnerhet det rörliga friluftslivet, och turism. Här finns naturskyddade områden, värdefulla kulturmiljöer och attraktiva besöksmål. Även det öppna havet har betydelse för friluftsliv, turism och upplevelser.

- FÖP Hortlax berörs inte av riksintresset friluftsliv.

### Kulturmiljövård – karta 2

Elva områden inom Piteå kommun utgör riksintresse för kulturmiljövården.

Samtliga riksintressen för kulturmiljövården utgör Hänsynsområden för kulturmiljövård och ska bevaras och vårdas. Två av dessa områden kan utvecklas under perioden, kyrkstäderna i Norrfjärden respektive Hortlax. De benämns i kartan som Utvecklingsområden Kulturmiljö. För dessa tas utvecklingsprogram fram och detaljplaner ses över för att ge adekvat skydd.

Riksintresset säkerställs genom särskilda skrivningar med krav om att

- Ny bebyggelse anpassas till värdefulla kulturmiljöer. Ny bebyggelse kan komplettera bykärnor.
- Värdefulla kulturmiljöer ges adekvat skydd.
- Inventeringar kompletteras och kulturmiljöprogram arbetas fram för Rognäs/Sjulnäs där garveriets situation belyses särskilt.

- FÖP Hortlax berörs av riksintresse för kulturmiljövård. Hortlax kyrka och kyrkstad från 1900-talets början utgör riksintresse.
- FÖP Hortlax innehåller förslag/åtgärd om översyn av detaljplaner för ett adekvat skydd.

### Rennäring och vindbruk – karta 3

Riksintresseområden för rennäringen utgörs av mark- och vattenområden. Rennäringen i Piteå kommun bedrivs av samebyarna Västra Kikkejaur, Östra Kikkejaur, Ståkke, Semisjaur-Njarg, Luokta-Mavas, Sirges, Jåhkågasska, Tuorpon och Udtja.

Energimyndigheten har pekat ut mark- och vattenområden som är särskilt lämpade för vindbruk inom kommunen. Dessa har behandlats och tillgodosetts i en kommuntäckande Vindbruksplan från 2014.

- FÖP Hortlax berörs av ett område av riksintresse för rennäringen, flyttled, öster om Hortlax. Inga förslag/åtgärder i FÖP Hortlax berör riksintresse för rennäring.

### Kommunikationer och totalförsvaret – karta 4

Trafikverket har pekat ut ett nät av vägar, järnvägar och farleder med sådana funktioner att de mark- och vattenområden som berörs av anläggningarna utgör riksintresse. Väg E4 mellan Skellefteå och Luleå, Norrbotniabanans korridor mellan Skellefteå och Luleå samt Yttre Stadsfjärden utgör riksintressen för väg, järnväg respektive sjöfart.

- FÖP Hortlax berörs av E4 mellan Skellefteå och Piteå. FÖP Hortlax innehåller åtgärder som innebär samverkan med Trafikverket om behov av trafikplats längs E4 samt trafiksäkerhetshöjande åtgärder E4 - Lappnäs vägen.
- FÖP Hortlax berörs av riksintresse sjöfart då Yttre Stadsfjärden delvis ligger inom området.
- Inga/förslag/åtgärder i FÖP Hortlax berör eller påverkar riksintresset Norrbotniabanen.
- FÖP Hortlax berörs av riksintresse sjöfart. Inga förslag/åtgärder i FÖP Hortlax påverkar riksintresset.

Totalförsvarets riksintressen utgörs dels av det som kan redovisas öppet som t ex influensområden för lufttrum och väderradar och dels områden som inte redovisas öppet.

- FÖP Hortlax berörs av influensområdena för lufttrum. Samtliga plan- och lovärenden inom influensområdet ska remitteras till försvarsmakten.

### Elproduktion/eldistribution, vattenförsörjning, yrkesfiske samt värdefulla ämnen och mineral

Inom Piteå kommun finns 400kV-ledningar som utgör riksintresse. Inga ledningar berör eller berörs av FÖP Landsbygdscentra.

Inom Piteå kommun finns inga områden av riksintresse för vare sig vattenförsörjning, yrkesfiske eller värdefulla ämnen och mineral.

### Intressen av nationell betydelse - jord- och skogsbruket

Jord- och skogsbruk är av nationell betydelse. Brukningsvärd jordbruksmark får tas i anspråk för bebyggelse eller anläggningar endast om det behövs för att tillgodose väsentliga samhällsintressen och detta behov inte kan tillgodoses på ett från allmän synpunkt tillfredsställande sätt genom att annan mark tas i anspråk.

Skogsmark som har betydelse för skogsnäringen skall så långt möjligt skyddas mot åtgärder som påtagligt kan försvåra ett rationellt skogsbruk.

Utpekande av så kallade Landsbygdscentra är ett ställningstagande för att vidmakthålla och utveckla dessa orter

där möjlighet till attraktivt byggande är avgörande. Landsbygdscentra utgör noder för utveckling i Piteå kommun. Byggande är en prioriterad fråga.

FÖP Landsbygdscentra innehåller förslag på förhållningssätt till jordbruksmarken.

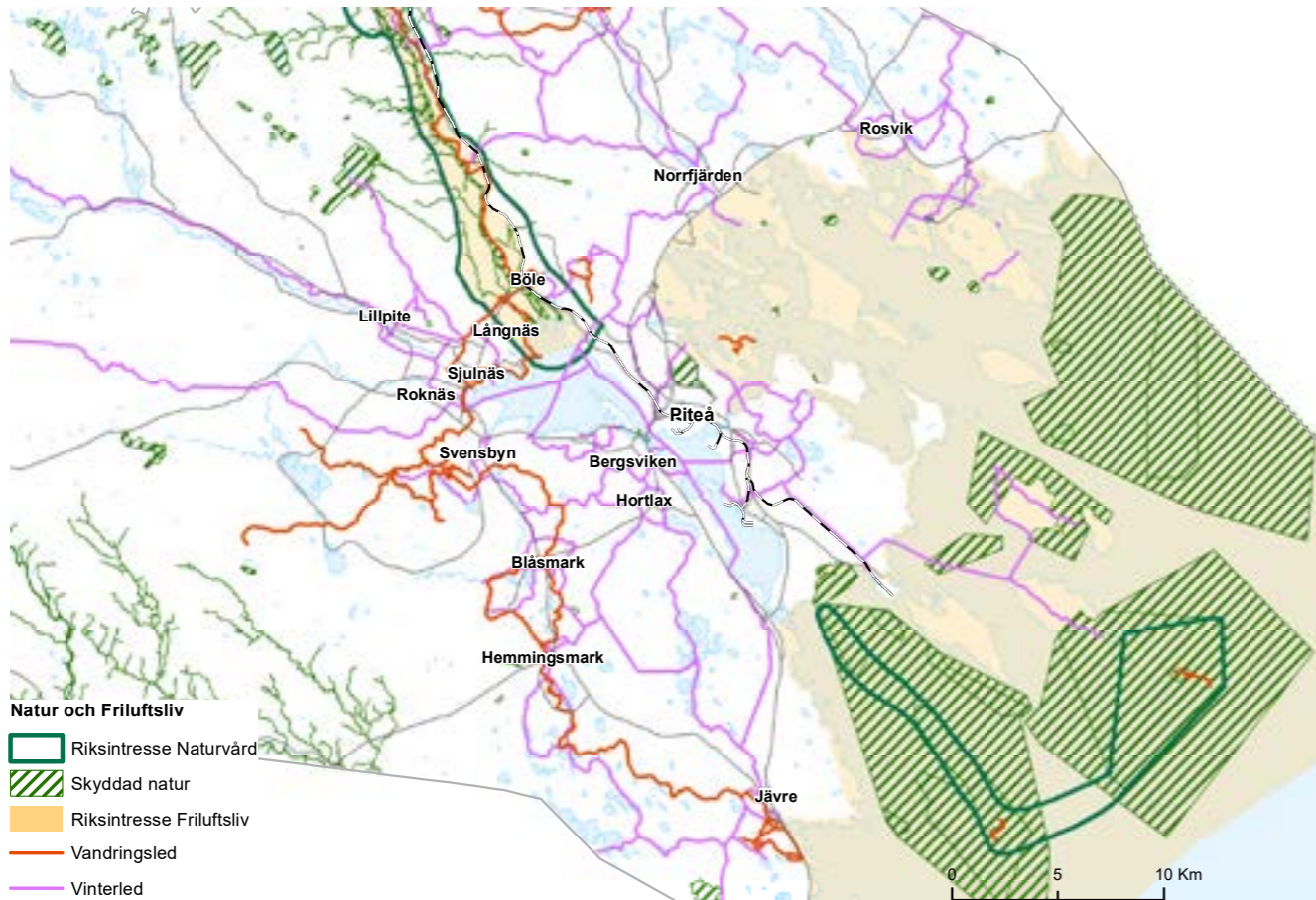
- I ÖP2030 utpekade områden för samlad ny bebyggelse på jordbruksmark utgår. Nya bebyggelseområden undviks på jordbruksmark.
- Alternativ till ianspråktagande av jordbruksmark ska alltid eftersökas. Vid intressekonflikter ska jordbruksmarken ges företräde.
- Ny bebyggelse kan tillkomma i anslutning till befintlig bebyggelse, inom befintlig bebyggelsestruktur och inom eller i anslutning till verksamhetsområde VA varför i anspråktagande av jordbruksmark inte helt kan uteslutas.
- LRF ska alltid höras som remissinstans i frågor som berör jordbruksmark.

- FÖP Hortlax berörs av de nationella intressena.
- FÖP Hortlax omfattas av generella förhållningssättet ovan.
- FÖP Hortlax innebär att ett sedan tidigare planerat bostadsområde på jordbruksmark har tagits bort till förmån för jordbruket.

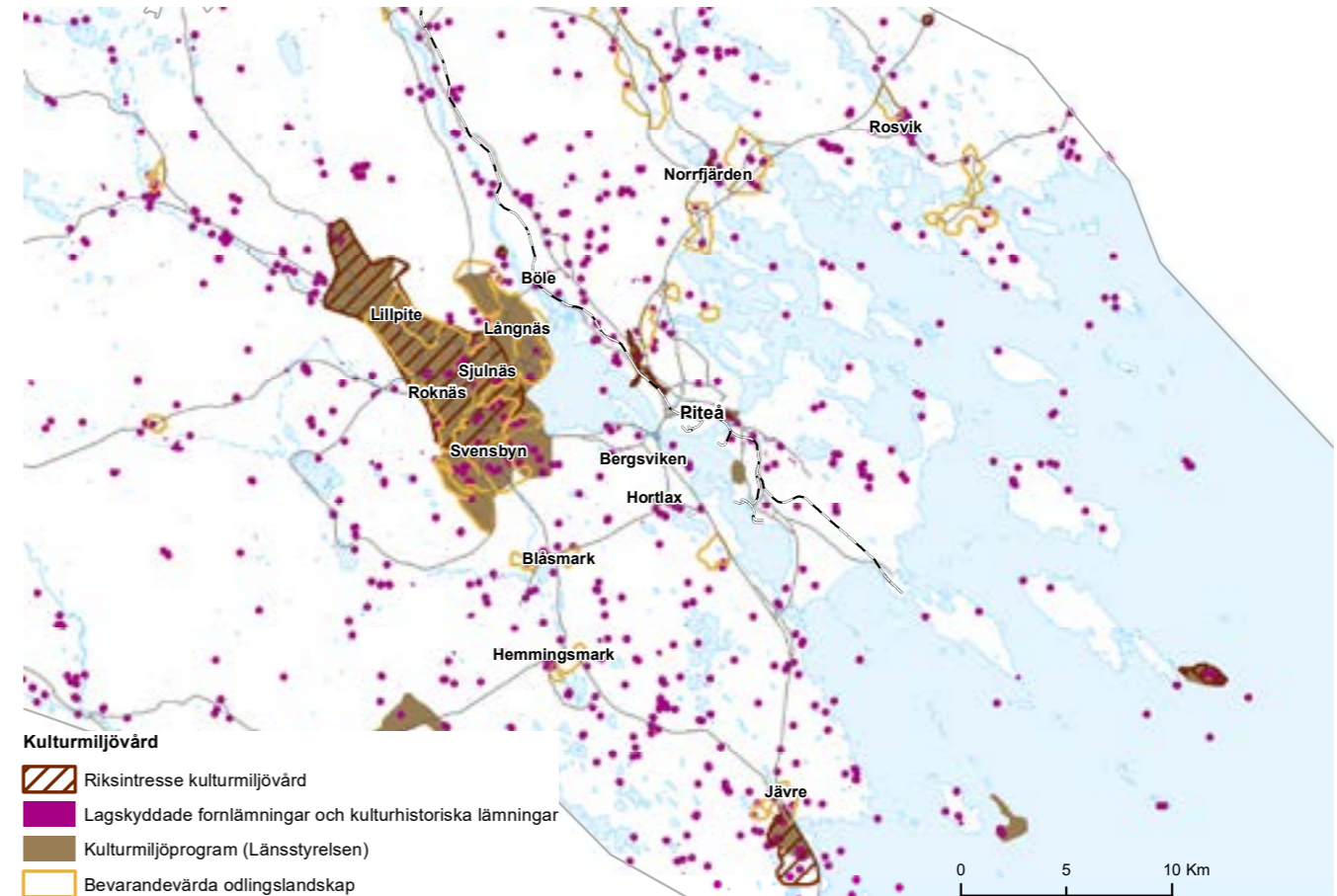
# Kartor

**Riksintressen och Nationella intressen**

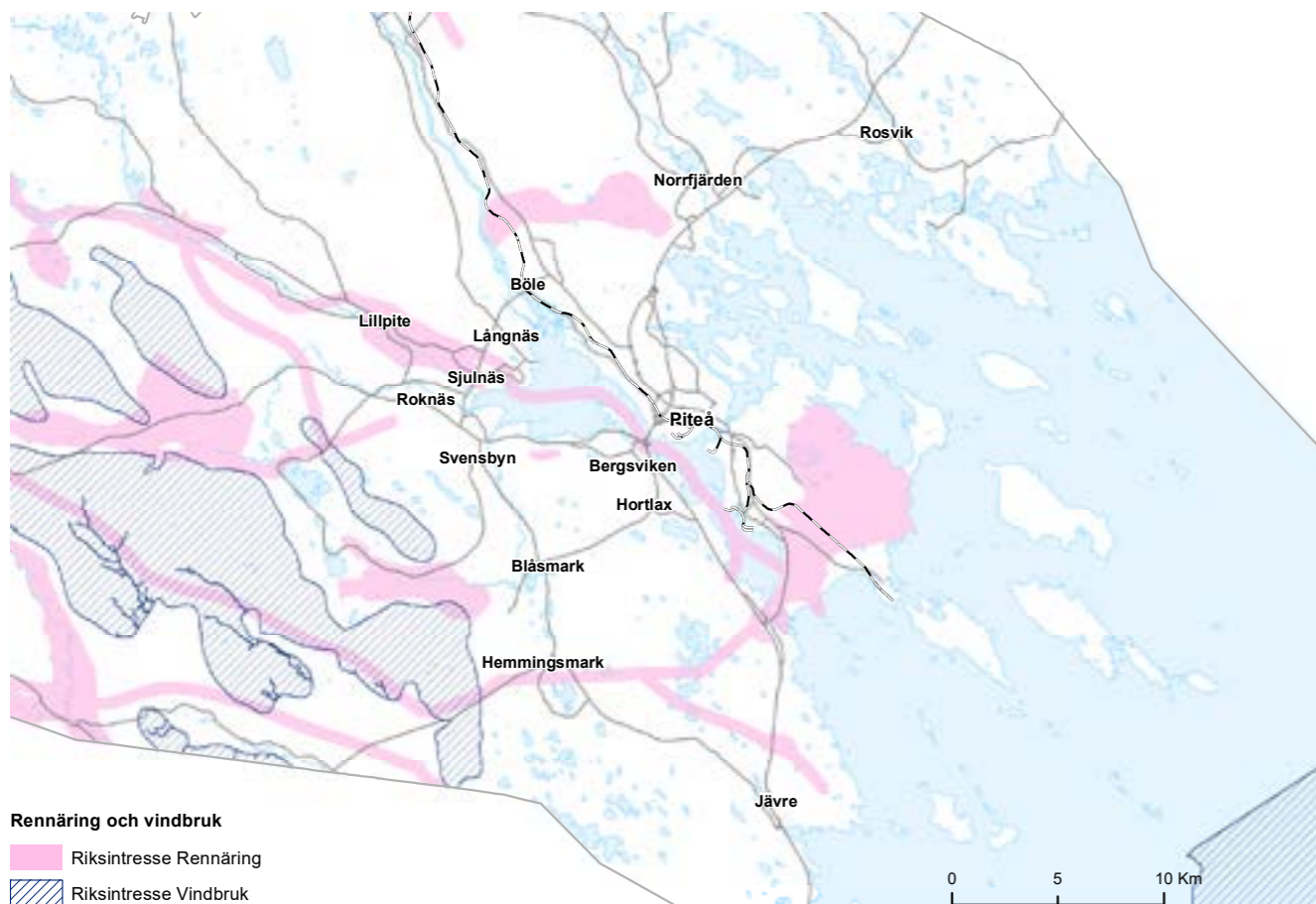




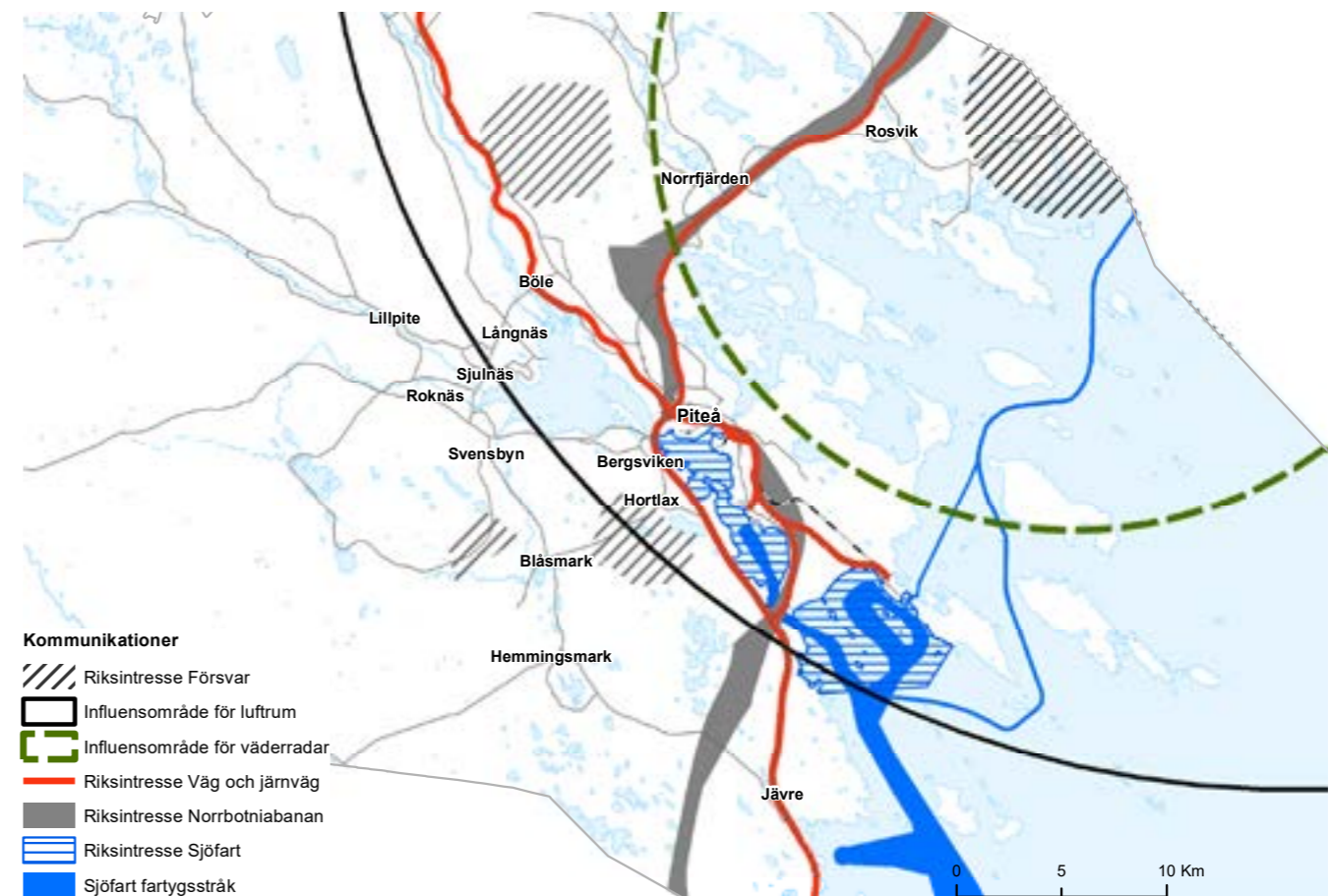
Karta 1 Natur och friluftsliv



Karta 2 Kulturmiljövård med odlingslandskap



Karta 3 Rennäring och vindbruk



Karta 4 Kommunikation och sjöfart

# Konsekvenser

Förutsättning för arbetet är att förslagen ska utgå från social, ekologisk och ekonomisk hållbarhet. På följande sidor sammanfattas de konsekvenser som ett genomförande av de fördjupade översiktsplanerna bedöms innebära.

Utifrån föreslagna åtgärder är följande konsekvenser avgörande:

- att ekonomiska medel avsätts
- att aktivt samarbete mellan Piteå kommun och aktörer på orten – föreningar, fastighetsägare, medborgare stärks
- att arbete för att få till stånd byggande av lägenheter, vari anpassade lägenheter för äldre ingår, ges högsta prioritet.

Nedan sammanfattas de konsekvenser som ett genomförande av Fördjupade översiktsplaner bedöms medföra. För mera information, läs bilaga ' Konsekvenser '.

# Konsekvenser

## De viktigaste hållbarhetskonsekvenserna för samtliga landsbygdscentra och temaområden

Konsekvens	Förklaring
<p>Om inte satsningar på kollektivtrafik görs kommer många olika grupper av människor att uteslutas från att kunna bo, leva och verka på landsbygden. Utebliven satsning på kollektivtrafik och utbyggd infrastruktur kan även ha stor negativ påverkan på miljön både på lång och kort sikt.</p> <p><b>Barnperspektiv</b> <b>Jämställdhet</b> <b>Integration</b></p>	<p>Satsningar på <b>kollektivtrafik</b> underlättar transport och vardagsliv främst för de människor som inte har möjlighet till biltransporter, vilka är barn och unga, kvinnor, personer med funktionsnedsättning, äldre och nyanlända. Satsning på kollektivtrafik är viktigt för alla tre fokusområdena i FÖP.</p>
	<p><b>Utformning/gestaltning av trygga miljöer</b>, både brottsförebyggande och trafiksäkerhetsfrämjande, gynnar alla människor.</p>
	<p>Om fler använder kollektivtrafik bidrar det till minskade utsläpp av koldioxid.</p>
<p>Om inte satsningar i landsbygdscentra görs för barn och unga finns risk att barnfamiljer väljer andra orter eller kommuner att flytta till, vilket medför att endast äldre blir kvar på orten.</p> <p><b>Barnperspektiv</b></p>	<p><b>Lekplatser/lekområden</b> är viktiga arenor för de yngre barnen, medan de äldre barnen/ungdomar är i behov av mötesplatser att "hänga" på. Dessa 'arenor' är viktiga för barn och ungas utvecklingsmöjligheter.</p>
	<p>Trygga och säkra vägar, t ex <b>gång- och cykelvägar</b> och <b>trygga passager</b> är viktiga för barns rörelsefrihet och att själv kunna ta sig till skola, aktiviteter och kompisar.</p>
	<p>Tillgång till <b>natur, skog och grönsstruktur, bl. a skolskog</b>, är betydelsefullt för barns rörelsefrihet och lärande.</p>
<p>Om inte kvinnors och mäns, flickors och pojkars förutsättningar är likvärdiga skapas ojämställda miljöer och grogrund för tillväxt minskar.</p> <p><b>Jämställdhet</b></p>	<p><b>Arbetsstillfällena och lokaler för distansarbete</b> på orten / relativt nära bostaden underlättar familjeliv och vardagsliv.</p>
	<p>Om <b>barnomsorg, skolor, handel och annan offentlig och privat service</b> finns på orten, inom relativt nära avstånd från bostaden underlättar detta för familjeliv och vardagsliv.</p>
	<p><b>Motions- och fritidsanläggningar</b> för både kvinnors och mäns, flickors och pojkars behov och intressen är angelägna satsningar för ökad jämställdhet.</p>
<p>Om inte satsningar på mångfald av bostäder, mötesplatser, transporter och arbetsliv görs finns risk för att vissa grupper blir utestängda från samhället, vilket leder till utanförskap. Detta kan vara grogrund för otrygghet och missnöje, vilket kan ge brist på tillit och skapa frustrationer.</p> <p><b>Integration</b></p>	<p><b>Varierande boendeformer och bostäder i olika kostnadslägen</b> är angeläget för att undvika segregerat boende och främja integration.</p>
	<p><b>Tillgängliga bostäder</b> är en hållbar satsning för en åldrande befolkning och en kostnadseffektiv resursplanering.</p>
	<p><b>Allmänna mötesplatser</b> inom- och utomhus är betydelsefulla för ett demokratiskt samhälle och stärkt socialt kapital.</p>
<p>Om inte tätortsnära naturområden säkras finns risk att förutsättningar för biologisk mångfald och möjligheter till ekosystemtjänster minskar.</p>	<p><b>Biologisk mångfald:</b> Ett rikt växt-och djurliv är en förutsättning för motståndskraftiga och långsiktigt bestående naturmiljöer.</p>
	<p><b>Ekosystemtjänster:</b> De funktioner hos ekosystem som upprätthåller och skapar människors livsvillkor och välmående och produceras gratis. Exempel på tjänster och produkter kan vara mat, biobränsle, timmer, rening samt rekreation och skönhet.</p>
<p>Om inte en långsiktigt god hushållning med mark, vatten och andra resurser främjas minskar förutsättningar för bättre och mer effektivt nyttjande av befintliga resurser samt möjligheten att utveckla och använda förnybara energikällor och hållbara transportmedel.</p>	<p><b>God bebyggd miljö:</b> Vår bebyggda miljö ska fylla människors önskemål om en bra livsmiljö och bidra till en hållbar utveckling. Förtätning inom befintlig bebyggelsestruktur skapar förutsättningar för ett bättre nyttjande av befintlig infrastruktur och minskat bilberoende.</p>
<p>Om åtgärdsförslag ska realiseras kommer det att krävas resurser och vilja till genomförande. Hur säkerställer man att detta inte blir en tillitsfråga mellan stad och land då prioriteringar ska göras?</p>	<p>Smart <b>resursanvändning</b> är viktig utifrån utveckling, drift och förvaltning av befintliga och framtida samhällsfunktioner. Befolkningen och det mänskliga kapitalet på orterna är värdefulla resurser som ska värnas utifrån ekonomisk långsiktighet.</p>
<p>Om inte satsningar görs på landsbygden/ i centran finns risk för att människor och verksamheter satsar/ flyttar till andra orter/lägger ner med risk för stagnation i utvecklingen av de olika orterna.</p>	<p>En bred satsning på åtgärder med <i>hela livet perspektivet</i> på orterna skapar goda förutsättningar för en positiv utveckling för både barn, unga, vuxna och äldre ur ett jämlikt och jämställt perspektiv.</p>

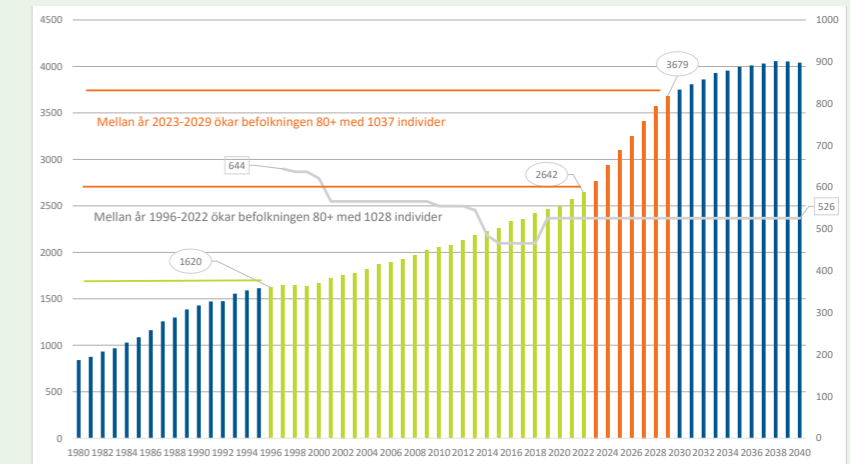
**Bostäder i Hortlax**

Befolkning 16- år	Enheter	Antal lgh	Antal boende	Varav särskilt boende
Flerfamiljhus	22	192 (137)	226	71
Ägare				
Pitebo	10	63 (ca 42%)		
Privat	11			
Piteå kommun	1			
Enbostadshus	361			
Fritidshus	51			

<sup>1</sup>( Sammanslagning av SCB's tätortsavgränsning år 2010 och år 2015)

<sup>2</sup>( Statistikområde 0505 (NYKO))

**80 år eller äldre i Piteå kommun utfall och prognos**



Prognos antalet äldre



Befolkning i Hortlax, åldersklasser

Befolkning			
Åldersintervall	Män	Kvinnor	
0-5	89	52	
6-9	67	56	
10-12	45	36	
13-15	52	42	
16-18	54	43	
19-24	65	43	
25-44	211	227	
45-64	269	244	
65-79	151	145	
80+	41	61	
	1044	949	Totalt 1993

Befolkning i Hortlax, åldersklasser

Förvärvsarbete	Män	Kvinnor
Totalt Hortlax med omnejd	533	517

Befolkning 16- år	1546
Förvärvsarbetande med bostad i området	1016
Förvärvsarbetande med arbetsplats i området	435
Inpendling	275
Utpendling	855
Nettopendling	-580

Befolkning i Hortlax, åldersklasser



# FÖP LANDSBYGDSCENTRA

## VAD ÄR EN FÖP?

Varje kommun ska ha en aktuell översiktsplan (ÖP) som omfattar hela kommunen, enligt Plan- och Bygglagen (PBL). ÖP ska vara vägledande vid beslut om mark och vattenområden, för hur den byggda miljön ska användas, utvecklas och bevaras. ÖP är inte juridiskt bindande men vägledande i den framtida planeringen. ÖP kan även ses som en vision och har ett långt tidsperspektiv.

En fördjupning av översiktsplanen (FÖP) görs ofta för nya områden, stora områden eller områden av stor betydelse där kommunen mera noggrant kan studera olika förhållanden. FÖP görs med samma krav som en ÖP avseende demokratisk förankring. En fördjupad översiktsplan, FÖP, är inte bindande men ger uttryck för kommunens vilja vad gäller framtida markanvändning och utveckling och ger vägledning inför kommande detaljplanering och andra åtgärder. Planen ligger även till grund för bygglovsprövning samt för annan tillståndsprövning och beslut som berör mark- och vattenanvändningen.

Denna handling utgör  
**Fördjupade Översiktsplan Landsbygdscentra, Hortlax**  
Piteå kommun

*För mer information:*  
[www.pitea.se/fordjupadoversiktsplan](http://www.pitea.se/fordjupadoversiktsplan)

