

FÖP LANDSBYGDSCENTRA

Fördjupad översiktsplan



JÄVRE

ÖP2030

Översiktsplan för Piteå

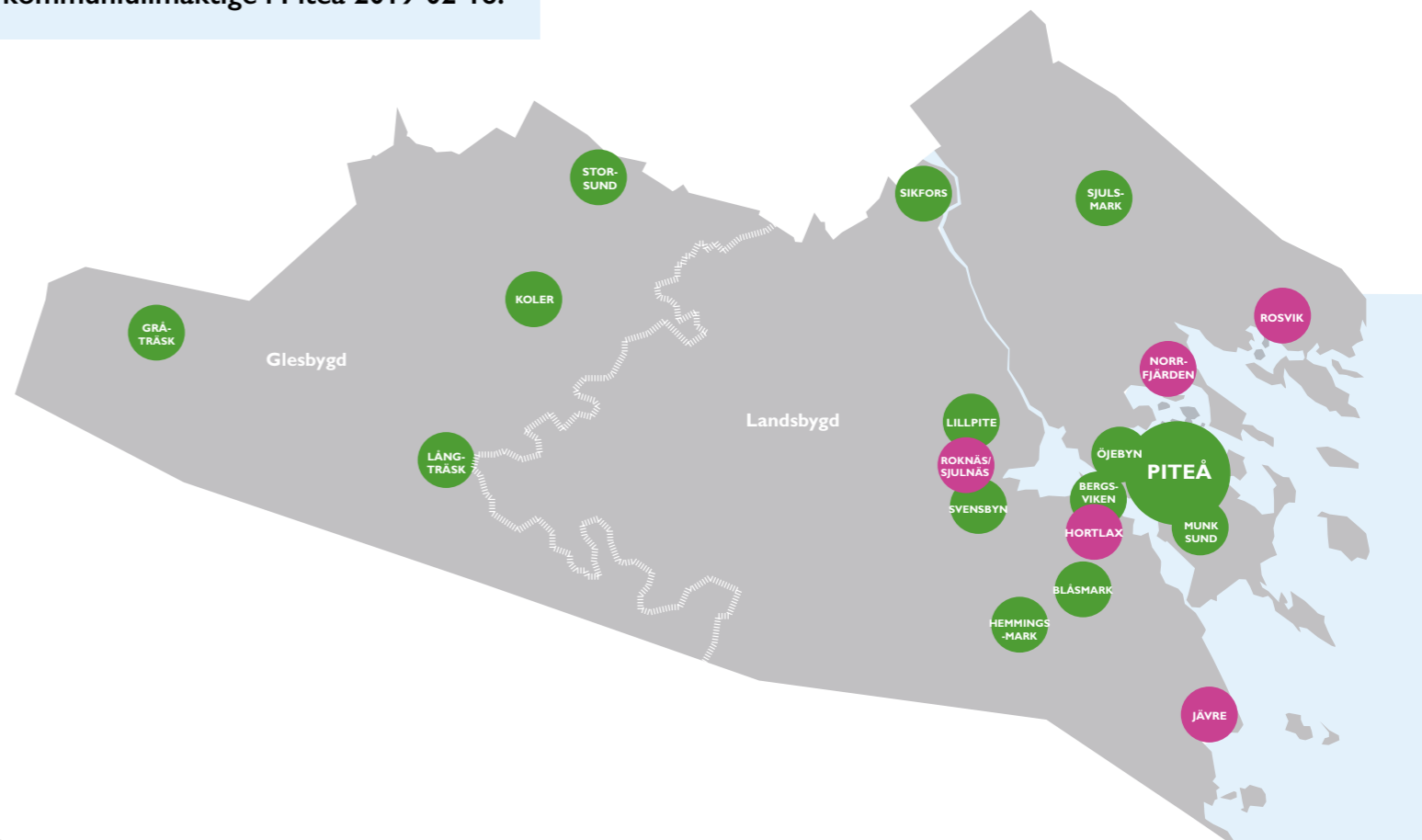


Piteå kommun

Innehåll

INLEDNING	3
FÖP fördjupar översiktsplaneringen	3
Dialog som arbetssätt	3
Prioriteringar och genomförande	3
Mål FÖP Landsbygdscentra	3
GEMENSAMMA riktlinjer och förslag	4
UTGÅNGSPUNKTER Rosvik som ort	9
Jävre idag	9
Social hållbarhet i Jävre	10
Målbild Jävre	11
TEMATISKA riktlinjer och förslag Jävre	12
Teckenförklaring Jävre	13
Temakarta	14
Natur & Vatten	15
Grönstruktur	15
Kultur & Fritid	16
Temakarta	18
Skola	19
Vård & Omsorg	19
Arbete & Näringsliv	19
Temakarta	20
Kulturmiljö	21
Boende & byggande	22
Gestaltning	22
LIS	22
Jordbruksmark	22
Rennäringen	22
Temakarta	24
Trafik & Kommunikationer	25
Teknisk Infrastruktur	27
Klimat och Energi	28
HÄNSYN	30
Riksintressen och nationella intressen Jävre	31
KONSEKVENSER Sammanfattning	34
BILAGOR	
I Jävre som ort statistik	36
MARK_VATTENANVÄNDNING Karta	37
Information FÖP	baksida

FÖP Fördjupad översiktsplan Landsbyggscentra Jävre antagen av KF, kommunfullmäktige i Piteå 2019-02-18.



Läsanvisning

FÖP Landsbyggscentra är fördjupningar av översiktsplanen ÖP 2030 'Vårt framtida Piteå' antagen av KF 2016. Handlingen 'FÖP Landsbyggscentra' består av fem olika delar – en för varje landsbyggscentra. De innehåller beskrivningar av och förslag för teman och intressen som identifierats vara viktiga för utvecklingen av landsbygden och landsbyggscentra. Planeringsunderlag och förslag redovisas parallellt i samma dokument. Riktlinjer och förslag som är gemensamma för alla landsbyggscentra redovisas i ett kapitel lika för samtliga. Förutsättningar och riktlinjer och förslag som är ortsspecifika redovisas på temakartor och i text för respektive ort. Texterna är också förklaringstexter till mark- och vattenanvändningskartan.

Mark- och vattenanvändningskartan (bifogad) utgör den fördjupade översiktsplanens geografiska avgränsning. Kartan redovisar förslag för olika teman och intressen och avväganden gjorda dem emellan. Förslagen utgör rekommendationer för användningen av mark och vatten. De ger underlag för att rikta och samordna kommunens egna resurser och också motivera tillskott av resurser, exempelvis i form av EU-bidrag. FÖP Landsbyggscentra omsätter i andra utredningar och strategier vunna kunskaper om markanvändning och levererar underlag för fortsatt fysisk planering och utvecklingsprojekt.

Kapitlet 'Hänsyn' redogör för Riksintressen och andra nationella intressen som markanvändningen påverkas av, och påverkar.

Bilagan 'Konsekvenser' redogör för förslagets konsekvenser ur hållbarhets- och miljösynpunkt samt för konsekvenser för Riksintressen och andra nationella intressen. Bilagan 'Särskilt utlåtande' är en sammanvägning av inkomna yttranden och visar hur de påverkat förslaget. Länsstyrelsens yttrande redovisas i sin helhet.

Tidsperspektivet för genomförande är detsamma som för ÖP2030 där inget annat sägs. Aktualisering ska göras varje mandatperiod.

Detta dokument utgör förslag till FÖP Landsbyggscentra Jävre.

Allt material finns på www.pitea.se/fordjupadoversiktsplan
Via kommunens hemsida finns också mark- och vattenanvändningskartan tillgänglig i en digital kartfunktion.

¹Resultatet av tidiga dialoger och samråd finns sammanställda ortsvis i separat dokument, se Piteå kommuns hemsida www.pitea.se/fordjupadoversiktsplan
Resultat från dialog i skolorna och med nyanlända redovisas under rubrik 'Social Hållbarhet' för respektive ort.

²Förslag till markanvändning och utpekade områden är endast till viss del avstämde med mark-/fastighetsägare. Samråd med berörda mark-/ fastighetsägare kommer att utvisa i vilken grad förslag kan genomföras.

³Definitionen av landsbygd är ett område från vilket man på mindre än 40 minuters resväg med bil kan nå tätort med mer än 3000 invånare, definition Piteå kommun. Definition Tillväxtverket, 45 minuter.

⁴Befolkningsmängd som underlag för service i mindre orter, se definition Glesbygd-/ Tillväxtverket. I FÖP Landsbyggscentra tillämpas reviderade befolkningstal i överensstämmelse med orternas storlek i Piteå kommun.

Inledning

Landsbygdscentra i Piteå

FÖP Landsbygdscentra fördjupar översiktsplaneringen

En modern landsbygd och en levande stad där utveckling bygger på ekologisk, ekonomisk och social hållbarhet är övergripande mål för kommunens översiktsplan, 'ÖP 2030 Vårt framtida Piteå'.

I översiktsplanen föreslås fördjupade översiktsplaner, FÖP, för fem landsbygdscentra som en strategi för att nå uppsatta mål. Orterna är Rosvik, Norrfjärden, Rognäs /Sjulnäs, Hortlax och Jävre. Syftet är att översiktsplanens strategier ska omsättas till tydliga och konkreta förslag som stärker orternas möjlighet att bidra till ett bättre Piteå i sin helhet.

Ökad befolkning och utveckling av attraktiva livsmiljöer är mål som utgör en röd tråd i kommunens översiktliga planering och som formulerats även på länsnivå (Regional utvecklingsstrategi) I översiktsplanens befolkningsmål om 46 000 invånare år 2030 ingår landsbygden och dess centra.

Uppdrag & förväntat resultat

Satsning på Landsbygdscentra är en del av kommunens arbete för hållbar utveckling i hela kommunen. Med målet att öka befolkningen och kunna erbjuda service för medborgarna ska olika förutsättningar tas tillvara. Riktlinjer och förslag ska teckna en helhetsbild över respektive ort och ange långsiktiga riktningar för utveckling av landsbygden och dess centra. Riktlinjer och förslag ska kunna förverkligas över tid. Identiteten och det positiva ska stärkas. Förslag ska bidra till ökad attraktivitet för boende på respektive ort och på den omgivande landsbygden. Särskilt fokus är inriktat på barn och unga och på frågor om jämställdhet och integration.

Dialog som arbetsätt

Dialog med medborgarna på hemmaplan och att ta del av önskemål, kritik och förslag är arbetsätt för de fördjupade översiktsplanerna FÖP Landsbygdscentra. Välbesökta tidiga dialoger och samrådsmöten har hållits i samtliga orter. Förslag och riktlinjer som arbetats fram är i hög grad baserade på det som framkommit under olika dialoger¹. Riktade dialoger har genomförts med skolelever och utrikesfödda. Förvaltningar inom kommunen har bidragit med faktaunderlag för sina respektive verksamheter.

Människors delaktighet tillsammans med kommunens politiker och tjänstemän är även förutsättning för ett gott genomförande. Att hitta former för genomförande i samarbete med olika aktörer såväl internt i kommunen som tillsammans med medborgare och företrädare i varje ort är huvudfråga för fortsatt dialog.

Prioriteringar och genomförande

Förslagen för respektive landsbygdscentra tecknar en helhetsbild av varje ort, av utvecklingsbehov och möjligheter. Förslagen är många och varierande vad gäller storlek och ambitioner. Det blir nödvändigt att prioritera. Ansvar för prioriteringar och genomförande görs tydliga.

Genomförande av de flesta förslagen ingår i olika förvaltningars fortlöpande arbete och arbetas in i ordinarie verksamhetsplan. Andra behöver beslutas om i särskild ordning och ges särskilda medel för att kunna genomföras. Att tydligt redovisa och förankra vilka prioriteringar som görs ska visas i en långsiktig genomförandeplan som kontinuerligt följs upp. Genomförandet ska knyta an till kommunens mål och budgetprocesser där politikens ansvar och förvaltningarnas uppdrag för frågor som berör utveckling av Landsbygdscentra ingår.

Genomförande av förslag kommer att kräva samarbete och samsyn mellan olika aktörer inom orten. Byautvecklings- och områdesgrupper av olika slag blir viktiga medspelare. Som metod för genomförande i dialog med medborgarna bildas lokal områdesgrupp i varje Landsbygdscentra med företrädare av olika intressenter. Kommunen ska arbeta för att utveckla, prioritera bland och genomföra förslag. Dialoger och avstämning tillsammans med medborgarna som arbetsätt fortsätter.

Mål och inriktning

Hälften av kommunens invånare lever på landsbygden i Piteå kommun och att vidmakthålla och utveckla levande orter är angeläget. Befolkningsmängden³ i landsbygdscentra och i byarna runt om ger idag underlag för god service. Därför bedöms långsiktiga möjligheter finnas att här hålla en god både samhällelig och kommersiell service. Utvecklade landsbygdscentra ger ett bra nät av service som förutsättning för attraktiva byar att bo i för stora delar av kommunen.

Positiv utveckling i de minde tätorterna är viktigt för kommunens långsiktiga hållbarhet. Arbetet med fördjupade översiktsplaner syftar till att vidmakthålla och skapa varaktiga förutsättningar för att boende och arbete på landsbygden ska vara ett möjligt och attraktivt alternativ. Ingångsvärden för arbetet är att skapa förutsättningar att:

- öka befolkning på landsbygden som del av målsättning att år 2020 ha 43 000 och år 2030 ha 46 000 invånare
- människor i olika livssituationer attraheras av varierad tillgång av bostäder, både flerfamiljshus och enfamiljshus

- samhällelig service, omsorg, skola och vård finns vilket ger attraktionskraft och trygghet
- goda kommunikationer gör arbete och delaktighet i samhället möjligt inom ett område större än ortens

De fördjupade översiktsplanerna bygger på historia, nutid och framtid. De ska vara vägledande för användningen av mark och vatten och stödja utvecklingen av orterna. Målen innebär bebyggelseutveckling och att kommunens satsningar riktas mot att uppnå stärkt underlag för service. Väl omhändertagna miljöer gynnar social samvaro och människor i olika åldrar och livssituationer.





Gemensamma riktlinjer och förslag

Här redovisas förslag och riktlinjer som är gemensamma för alla landsbygdscentra. Vad förslagen innebär och vad som rekommenderas ske på en plats mera i detalj redovisas på temakartor och i text för varje ort.

Sammanvägningen av olika förslag redovisas ortsvis på mark- och vattenanvändningskartan.

Landsbygdscentra

Människor i fokus i all planering

Social, ekologisk & ekonomisk hållbarhet – samarbete utvecklar landsbygden

Vid markanvändning, markanvisningar, planering för bebyggelse och detaljplaner, exploateringar etc. ska hållbar utveckling ingå som en del i arbetet. Detta innebär att framtagna metoder och verktyg används för att säkerställa social, ekologisk och ekonomisk hållbarhet i samhällsplaneringsprocessen. De inriktningar som ska beaktas är: mångfald, hälsa, delaktighet, trygghet, klimat och energi, miljö, konsumtion, ekonomisk långsiktighet, demografi, utbildning och sysselsättning samt utveckling och tillväxt⁵.

I FÖP Landsbygdscentra inarbetas och redovisas förslag för hållbarhet direkt i de olika temaområdena i planhandlingen.

Naturen, den gröna miljön och fritiden är viktiga

Natur & vatten, Grönstruktur, Kultur & fritid

Varje landsbygdscentras unika förutsättningar i fråga om nära natur ska tas tillvara och utvecklas. Områden med natur och vatten som identifierats ha stor betydelse för orten utvecklas i gemensamma projekt. Särskilt värdefulla natur- och vattenområden värnas. Vattens ekologiska funktioner ska vara goda och ska förbättras där vattenkvalitetsnormer inte nås.

Naturområden inom bebyggelsen, parkmark och friluftsområden och anläggningar är tillgångar som ska bevaras och användas. Utemiljöerna är viktiga mötesplatser för människor med olika ålder och bakgrund. Tillgängligheten behöver bli bättre. Attraktiva gångstråk som binder ihop olika områden och bjuder på rekreation och upplevelser ska finnas. Träd planteras för att långsiktigt skapa bra utemiljöer när centrum och gator runt om rustas och byggs om. Belysning som ökar användbarhet och trygghet ska ingå längs viktiga stråk och platser. Gröna värden ska tas hänsyn till vid förtätning och nybyggnation.

Barnens miljöer ses över samlat. Lekplatser ska finnas som passar barn i olika åldrar. Skolskogarna säkras och utvecklas. Aktivitetscenter med näridrottsplats föreslås vid skolorna. De utformas för att passa även vuxna och äldre. Aktivt arbete görs för att kunna samnyttja och utveckla kommunala lokaler som mötesplatser.

Skola, service och arbete nära

Skola, Vård och omsorg, Arbete och näringsliv

Förskolan och skolan är viktiga för orternas attraktivitet som lärmiljöer och som mötesplatser. Skolornas områden tillgodoses vad gäller utbyggnadsmöjligheter. Skolan utvecklas som mötesplats både utomhus och inomhus. Trafikmiljön vid skolorna och gång- och cykelvägar mellan skolan och målpunkter i byarna ska bli bättre.

Boende som passar äldre tillskapas. Marklägenheter att hyra kan byggas i centrala lägen. Sammanbindande bra och säkra promenader byggs till gagn för såväl unga som gamla.

Attraktiv dagligvaruhandel är viktig. Centrummiljöerna utvecklas som mötesplatser och för företagande och service. Här finns goda förutsättningar för olika sorters verksamheter. Utveckling av centrum behandlas i en områdesgrupp för varje ort med företrädare för fastighetsägare, föreningar, Piteå kommun med fler.

Befintliga verksamhetsområden populariseras och säljande handlingar tas fram. Potentialen för besöksnäringen utvecklas och underlättas av kommunen.

Bra kollektivtrafik och gång- och cykelvägar förbättrar möjligheterna att nå arbetsställen om man saknar bil. Jämställt arbetsliv och integration inom företag på landsbygden är viktiga framgångsfaktorer att arbeta för. Studie över hur jämställd arbetsmarknaden är görs liksom över former för integration inom företag på landsbygden.

Omsorgsfullt byggande

Kulturmiljö, Boende byggande, Gestaltning

Värden som finns i kulturmiljöerna ska tas tillvara. Nybebyggelse ska vara värdeskapande kompletteringar. Det kommunala kulturmiljöprogrammet Husera utvecklas för landsbygden. Inventeringar behöver kompletteras. Kulturmiljöprogram för respektive landsbygdscentra med omland arbetas fram kring frågan: Hur kan värdefulla kulturmiljöer och byggnader bevaras, skyddas och användas? Byggnader som behöver skydd utöver de allmänna skyddsbestämmelserna i Plan- och bygglagen ska listas och ges skydd genom relevanta skyddsbestämmelser i detaljplan. Fornlämningar markeras på mark- och vattenanvändningskarta. Det är förbjudet att förändra, ta bort, skada eller täcka över en forn lämning, ingrepp i en forn lämning kräver tillstånd från länsstyrelsen.

Byggandet ska inriktas på att möjliggöra ett gott liv för alla generationer där äldre kan bo kvar och unga människor flytta in. Nybyggnation av flerbostadshus är prioriterat förslag i samtliga Landsbygdscentra. Lediga lucktomter och redan detaljplanlagda områden är resurser att nyttja.

- Lägenheter av varierande storlek för både unga och gamla behöver byggas nära centrum och service. Anpassade lägenheter för äldre ska ingå som del i byggandet av lägenheter.
- Variation av upplåtelseformer eftersträvas för att erbjuda alternativ för boende och främjande av social inkludering.
- Tillgänglighetsåtgärder i flerbostadshusbeståndet utförs utifrån inventering av tillgänglighet för personer med funktionsnedsättning.
- God gestaltning, tydlighet, trygghet och tillgänglighet för alla eftersträvas.
- Detaljplaner utformas för att medge olika tomtstorlekar.

- Genomförandebeskrivning som utreder förutsättningar som naturvärden, sociala värden/rekreativvärden, markens beskaffenhet, VA-frågor etc. tas fram före det att detaljplan påbörjas. Skolans och barns behov beaktas inför beslut om exploatering av områden / miljöer.
- Befintliga byggbara tomter populariseras i tomtkatalog för ökad överskådlighet och föreslås omfatta såväl privata som kommunala tomter. Gemensam information samlad ortsvis för kommunala och privata fastighetsägare skapas.

Byakaraktären utvecklas inne i orterna genom förtätning med bostäder. Varierad bebyggelse eftersträvas vad gäller skala, material och färg allt efter respektive orts karaktär. Centrum i varje ort har en nyckelfunktion som kan tydliggöras genom att väl ta hand om befintliga byggnader, utemiljö och verksamheter och genom ny bebyggelse och verksamhetsutveckling. Områdesgrupp där fastighetsägare och verksamheter deltar är viktig för utveckling av centrummiljöerna.

Utanför orternas centrala delar stärks möjligheterna att bo på landsbygdsvis. Större tomter kan avstyckas. Ny bebyggelse kan i första hand tillkomma i anslutning till befintliga bebyggelsegrupper och i eller i anslutning till verksamhetsområde för vatten och avlopp. Ny bebyggelse anpassas till befintliga byggnaders karaktär och till omgivande kulturlandskap vad gäller volym, proportioner, materialval och placering. Odlingslandskapets värden som natur- och kulturmiljö ska respekteras.

⁵Piteå kommuns verksamhetsplan – Plan för hållbarhet.

Hänsyn - resurser att bevara och utveckla

LIS Landsbygdsutveckling i strandnära lägen

Landsbygdsutveckling i strandnära lägen, LIS, innebär att kommunen har större möjligheter att ge dispens från det generella strandskyddet för bygge av hus eller anläggningar som gynnar utvecklingen av landsbygden om så kallat LIS-områden pekats ut. Förutsättningen för LIS-områden är att åtgärderna ger långsiktiga och positiva effekter på sysselsättning och/eller bidrar till att bevara bra service på landsbygden. Det långsiktiga skyddet av strändernas natur- och friluftsvärden får samtidigt inte äventyras. Allmänheten ska ha tillgång till stränderna och livsvillkor för djur- och växtlivet ska bestå. LIS kan användas som en generell åtgärd och som en strategisk funktion för att stärka glesbygd och landsbygd i kommunen. LIS i Piteå ska utgöra ett tematiskt tillägg till ÖP2030.

Enligt de nationella regelverken för LIS ska kommunen vara restriktiv när områden pekats ut för landsbygdsutveckling i strandnära lägen vid kusten. I närheten av Landsbygdscentra i Piteå finns dock områden där strandnära bebyggelse (luckbebyggelse) är möjlig och strandnära lägen där gemensamma anläggningar behöver utvecklas. Strandnära attraktiva områden utpekade som viktiga för byarnas utveckling föreslås utgöra LIS-områden.

Jordbruksmark

Bevarande av jordbruksmark är ett nationellt intresse. Bebyggelse på jordbruksmark ska undvikas. Brukningsvärd jordbruksmark får tas i anspråk för bebyggelse eller anläggningar endast om det behövs för att tillgodose väsentliga samhällsintressen och detta behov inte kan tillgodoses på ett från allmän synpunkt tillfredsställande sätt genom att annan mark tas i anspråk.

Samtliga utpekade Landsbygdscentra i Piteå är i grunden gamla jordbruksbyar med medeltida ursprung. Gamla boställen ligger på moränkullar och vägsträckningar följer höjdlägen i terrängen. Över tid har bebyggelsen vuxit ut även

över tidigare betes- och ängsmarker. Under det sena 1900-talet byggdes bostadsområden och tillhörande infrastruktur även på åkermark. Bebyggelse på sankmarkområden har ställvis inneburit problem. Utredningsområden för ny samlad bebyggelse finns utpekade på jordbruksmark i översiktsplanen ÖP2030.

Förhållandet till jordbruksmarken i Landsbygdscentra föreslås vara

- I ÖP2030 utpekade områden för samlad ny bebyggelse på jordbruksmark utgår. Nya bebyggelseområden undviks på jordbruksmark.
- Alternativ till ianspråktagande av jordbruksmark ska alltid eftersökas. Vid intressekonflikter ska jordbruksmarken ges företräde.
- Ny bebyggelse kan tillkomma i anslutning till befintlig bebyggelse, inom befintlig bebyggelsestruktur och inom eller i anslutning till verksamhetsområde VA varför i anspråktagande av jordbruksmark inte helt kan uteslutas.
- LRF ska alltid höras som remissinstans i frågor som berör jordbruksmark.

Kunskap om jordbruksmarken i kommunen behöver förbättras. Kunskapsunderlag tas fram inför aktualisering av ÖP 2030. Förhållningssätt till jordbruksmarken, sedd som resurs ur ett hushållningsperspektiv, ska då förtydligas i strategier och riktlinjer.

Rennäring

Markanvändning Rennäring fortgår. Dialog krävs med samebyarna inför förändringar som kan påverka renskötseln.

Säkra kommunikationer för trafikanterna

Trafik & kommunikationer

För identifierade angelägna vägsträckor och platser arbetas trafiksäkerhetshöjande åtgärder fram i samarbete med Trafikverket. Åtgärder ska säkra oskyddade trafikanter och främja bra trafikflöden. Jämställdhetsperspektivet i dessa processer ska belysas.

Förutsättning för pendling förbättras genom att pendlarparkeringar byggs, laddstolpe för el ska finnas. Bra parkering för cyklar ingår. En knutpunkt, som inkluderar buss, utvecklas vidare i respektive centrum.

Kommunen ska arbeta för trafiksäkra, trygga och gena förbindelser mellan byarna. Gång- och cykelförbindelser ska utvecklas från länsgränsen i söder till kommungränsen i norr. Vägar som även tillåter fordon av mopedklass samt traktor är en viktig aspekt, där cykelleder i blandtrafik är ett alternativ. Inom orterna prioriteras barns säkra skolvägar. Belysning och trädplantering ska ingå som del i trafikprojektet. Ny bostadsbebyggelse och gång- och cykelvägar förses med belysning.

Teknisk infrastruktur

Vatten och avlopp

Verksamhetsområde för vatten- och spillvatten utökas i enlighet med Piteå kommuns utbyggnadsplan. Exploatering som kan påverka vattenmiljöerna behöver föregås av utredning för att säkerställa att miljökvalitetsnormer för vatten nås.

Bostadsbyggande ska föregås av utredning om val av vatten- och avloppslösning ur såväl miljö- som ekonomisk synpunkt. Fortsatt inventering av enskilda avlopp görs i områden med övergödningssproblem, dock inte i områden där förslag till utökad verksamhetsområde för vatten och spillvatten finns. Dagvattenhantering för ett specifikt område bestäms i samband med detaljplanering.

Avfall

Utformning, inklusive belysning, samt tillgänglighet och placering utreds för återvinningstation som del av centrumutveckling.

IT

Arbete pågår i enlighet med Piteå kommuns Bredbandsstrategi.

Klimat och energi

Klimatförändringarna handlar för Piteå kommuns del framför allt om att det blir varmare och blötare. Under perioden 2021-2050 beräknas årsmedeltemperaturen att vara 2,5–3,5 grader högre än under referensperioden 1961-1990. Årsmedelnederbörden under ett år kan komma att vara runt 10 procent större än under referensperioden, med den största ökningen under vintern. Växstsäsongen kommer att vara ca en månad längre och det blir 15-25 dagar färre med snö.

Arbetet med att begränsa klimatförändringarnas effekter sker generellt sett från två håll, dels genom att minska utsläppen av växthusgaser dels genom att anpassa samhället till ett förändrat klimat. Piteå kommun upprättar en plan för klimatanpassning och kommunövergripande åtgärdsplan.

- Plan för klimatanpassning färdigställs.
- Detaljplanering ska alltid föregås av genomförande-beskrivning där konsekvenser av förändrat klimat bedöms.

Jävre ligger attraktivt nära hav och berg. Här har människor bott och färdats länge.



A scenic view of a lighthouse and a row of wooden buildings. The lighthouse is white with a black top section and a glass-enclosed lantern room. It stands on a tall, white, lattice-like tower. To its right is a row of several dark wooden buildings with gabled roofs. In the foreground, there is a paved road with a metal guardrail. The background shows a line of trees under a clear sky. The entire image has a green gradient overlay.

Utgångspunkter

Jävre som ort

Jävre idag

Jävre är en by nära hav och E4. Här bor 1009 personer, 520 män och 489 kvinnor (2018, se bilaga statistik). Åldersgruppen i förvärsarbetande ålder 44-65 år samt äldre mellan 65 och 79 år är de största. 85% av männen och 79% av kvinnorna i yrkesverksam ålder förvärsarbetar, de flesta utanför Jävre. Jävre läge vid E4 emellan Piteå och Skellefteå medger bra möjlighet till pendling.

Jävre är en långsträckt by på en plats som attraherat människor sen länge. På bergen finns lämningar från bronsåldern. Jordbrukslandskapet i Jävre och Nordstigen, den gamla färdvägen runt Norra Bottnen, har kontinuitet sedan medeltiden. Bebyggelsestrukturen idag är koncentrerad kring byvägen med en bydel i norr uppvuxen kring Degerfors bruk och en i syd vänd mot havet. Byn har förtätats med främst egnahem under 1900-talet med ett mindre byacentrum längs Jävrevägen. Sen 1920-talet har det vackra läget vid havet tagits tillvara för turister. Idag är Jävre en port till Norrbotten för besökare. Området med vägrastplatser, turistinformation och småbåtshamn är ett andra centrum för byn.

I Jävre finns kommersiell och samhällelig service - dagligvaruhandel, tankställe, restaurang, café; kyrka, samlingslokal; barnomsorg, skola med gymnastiksal, isbana, bokbuss, idrottsplats, fotbollsplan, motionsspår. Utspjitt finns fastigheter med företagsverksamhet intill Jävrevägen. Utvecklingen av sjösidans hamnområde drivs av samlade krafter i byn.

Jävrevägen
binder ihop norra
och södra delarna
av byn

Det ska vara enkelt att göra miljö-/hälsosamma val i vardagen

Social hållbarhet i Jävre

Bakgrund

Hållbar utveckling 'ÖP 2030 Vårt framtida Piteå'

Översiktsplanens utgångspunkt är att planera för hållbar utveckling och en befolkningstillväxt i hela kommunen. Planeringen av mark- och vattenanvändning samt ortens utveckling ska präglas av en helhetssyn. En hållbar samhällsutveckling innebär att våra gemensamma resurser förvaltas på ett sätt som är långsiktigt, effektivt och stabilt för kommande generationer. Målsättningen är att samhällsbyggnad i Piteå ska utgå från social, ekologisk och ekonomisk hållbarhet⁶.

I FÖP Landsbygdscentra har social hållbarhet ett förstärkt fokus och metoden för arbetet med detta beskrivs nedan. Utifrån politiska beslut har extra fokus lagts på barn och unga, jämställdhet och integration.

Metod för social hållbarhet

Varje tema i samrådshandlingen har genomlysts ur ett socialt hållbarhetsperspektiv och då särskilt utifrån fokusområdena. För att få kunskap och insikt i dessa områden har följande metoder och verktyg använts.

- Dialog med barn och unga inom respektive landsbygdscentra har genomförts. Medverkande var barn i årskurs två och fem och/eller sex samt med elevrådsrepresentanter för högstadiet. Resultaten av dialogen sammanfattas i texten nedan.
- Bakgrundsmaterial för varje landsbygdscentrum beskrivs så långt det är möjligt utifrån könsuppdelad statistik.
- Tillgänglighetsrapport avseende beståndet av flerbo stadshus för personer med funktionsnedsättning.
- Genomförda trygghetsundersökningar.
- Prognoser för antal äldre i olika stadsdelar och byar.
- Dialog med personal från flyktingmottagningen samt med nyanlända.
- Allmänna dialogmöten och samråd inom FÖP-arbetet med social hållbarhet i fokus.

Barn och unga

Hållbarhet

Samtliga förskolor och skolor är diplomerade för hållbar utveckling.

Genomförda undersökningar

Elevhälsosamtalen 2016 visar att alla flickor och pojkar i årskurs fyra i Jävre uppger att de mår bra. Motsvarande siffra för flickor respektive pojkar i kommunen är 95 och 94 %. Andelen fysiskt aktiva för båda könen i årskurs fyra är 67 % jämfört med flickor och pojkar i kommunen 65 respektive 77 %.

Dialoger - Barn och ungas egna perspektiv

Barnen trivs väldigt bra i sin by. De trivs för att det är lugnt, litet och mysigt, nära till allt, att det finns kyrka, badstrand och livsmedelsbutik. De vill helst inte att fler flyttar hit. Här känner alla varandra och alla hjälper varandra. Det är lätt att ta sig ut till skärgården på sommaren. Barnen önskar att fanns ett badhus, slöjdsal i skolan och en större sporthall i byn med bättre utrustning som även kan nyttjas på fritiden. Ett förslag de har är att anlägga en minigolfbana vid turiststationen.

Bunässand är en bra badplats där man badar på sommaren. Den är dock sliten. Toaletter, omklädningsrum och badbrygga är inte underhållna. Barnen vistas också mycket vid Jullevallen och Haralds-Gärda. Skaterampen på Jullevallen skulle de gärna vilja ha närmare byn. De nämner fyra lekplatser som de brukar leka i. Lekuutrustning är borttagen på vissa lekplatser och någon behöver rustas upp. Barnen önskar att det fanns en liten lekpark vid Jullevallen, kanske med en linbana. Andra viktiga platser som används är Högberget, Arkeologstigen och tennisplanen. De flesta cyklar och går utan problem och tycker att det är lite trafik. Barnen upplever dock en otrygg korsning vid korsning vid E4-avfarten Norra infarten Jävre.

Jämställdhet

Fler män än kvinnor är bosatta i Jävre, 52 respektive 48 %, jämfört med kommungenomsnittet där könen är jämnt representerade. En större andel av befolkningen i Jävre förvärvsarbetar än i Piteå i genomsnitt. Fler män än kvinnor förvärvsarbetar, 85 respektive 79 %. Könsskillnaden är större än i Piteå i genomsnitt. Orsaken till skillnaden är okänd.



Foto: Scandinav

Foto: Scandinav



Skolan

Av dem som förvärvsarbetar är det lika många män som kvinnor som pendlar ut från Jävre, 83 %. I Jävre har 21 % av invånarna tillgång till busskort och 99 % av hushållen äger eller har tillgång till bil.

Både kvinnor och män 16-84 år i Jävre- och Hortlax-områdena tenderar att rapportera sin hälsa som god eller mycket god i större utsträckning än kvinnor och män i Piteå i genomsnitt, även om skillnaderna inte kan säkerställas statistiskt. 73 % av kvinnorna i Jävre/Hortlax och 69 % av kvinnorna i övriga Piteå rapporterade sin hälsa som god. Motsvarande siffror för män var 74 procent i Jävre/Hortlax jämfört med 70 % män i övriga Piteå. Jävre- och Hortlaxbornas psykiska välbefinnande skiljer sig inte från övriga boende i Piteå kommun i åldrarna 16-84 år.

Andelen kvinnor och män 16-84 år i Jävre/Hortlax som är fysiskt aktiva minst 30 minuter per dag ligger på samma nivå som i Piteå i genomsnitt, 65 % av kvinnorna och 69 % av männen.

Integration

Nyanlända uttrycker, i samband med förd dialog, att de är villiga att bo vart som helst bara det finns tillgång till jobb, bostäder och kommunikationer. I Jävre finns idag några få bostäder för nyanlända. Mottagandet i Jävre har fungerat på ett bra sätt. Efterfrågan på bostäder är kopplat till hur transportmöjligheterna ser ut. Många nyanlända har inte körkort eller biltillgång och därför är kollektivtrafiken enda sättet för många att kunna transportera sig. Fler bussturer behövs om det ska vara möjligt att bo i Jävre och kunna arbeta, studera, delta i aktiviteter och samhällsliv. Gång- och cykelvägar genom byn saknas när innevånare behöver ta sig till butik, busshållplatser, skola och förskola. Mötesplatser är viktiga för integration.

Långtidsprognos för antalet äldre visar på att kvinnor och män i åldern 80 -100 år tros öka från år 2017 till år 2037. Det kan innebära ökade behov av stöd och hjälp både i och utanför hemmet. Totalt beräknas det år 2037 att bo 126 personer över 80 år i Jävre (45 kvinnor och 81 män) .

Jävre hade år 2015 totalt 52 lägenheter i flerbostadshus. Av dessa var drygt en tredjedel tillgängliga med rullstol, drygt 90 procent var tillgängliga med rollator. Närmare 10 % var inte alls tillgängliga⁹. Polisens trygghetsmätning 2016 visar att i de södra delarna upplevs tryggheten som god liksom i övriga delar i Piteå.

I Jävre
är byggande av
lägenheter och
gång- och cykel-
vägar viktigt

Målbild Jävre

Jävre är en aktiv ort med läge mellan Piteå och Skellefteå. Utvecklingen av Jävre är stark tack vare engagemang i gemensamma utvecklingsprojekt. Byn stärks ytterligare av fortsatta gemensamma projekt, centrumutveckling och byggande av lägenheter för olika livssituationer. Byggnad inriktas på att möjliggöra ett gott liv för alla generationer där äldre kan bo kvar och unga människor flytta in. Barnen och ungdomarna trivs i Jävre och 'deras miljöer' - lekplatser, var utrustning är placerad, mötesplatser inomhus och utomhus liksom badplatsen vid Bunässand utvecklas. Fortsatt brett samarbete eftersöks för att utveckla besöksnäring och turism. Natur- och kulturgivna kvalitéer säkras.

Jävre är en ort med hög förvärvsfrekvens och stor utpendling. Bra kommunikationer med ett hela resanperspektiv är viktigt om arbetslivet ska fungera för både kvinnor och män. Kommunikationerna är viktiga för arbete, fritid och integration. För pendling behövs tydliga och trafiksäkra sammanhang runt E4.



Jävreån

⁶Piteå kommuns verksamhetsplan - Plan för hållbarhet.

⁷Befolkningsenkäten "Hälsa på lika villkor?" 2014

⁸Befolkningsprognos 2016-2040, Piteå kommun. Demografisk framskrivning med trendbaserad framskrivning av inflyttare, baserad på befolkningen i kommunen 160630.

⁹Under 2015 genomfördes en inventering av tillgänglighet för personer med funktionsnedsättning i hela flerbostads- husbeståndet i Piteå kommun. Rapport: Wikman, L. Tillgänglighet till bostäder i Piteå. Wikman-konsult AB 2015.



**Tematiska riktlinjer
och förslag**

Teckenförklaring Temakarta

	Bebyggelse, planerad		Fotbollsplan
	Bebyggelse, utredningsområde ÖP		Ishockey
	Bebyggelse, utredningsområde FÖP		Hamn
	Bebyggelse, utvecklingsområde förtätning	Byggnader	
	Verksamhetsområde, befintlig		Vård och omsorg-/seniorboende
	Verksamhetsområde, planerad		Flerbostadshus
	Verksamhetsområde, utredningsområde		Flerbostadshus med lokalyta
	Verksamhetsområde, sport och rekreation		Småhus permanentbostad
	Verksamhetsområde, sport och rekreation, utredningsområde		Småhus fritidsbostad
	Kulturmiljö - Husera Inventerade byggnader		Samhällsfunktion
	Kulturmiljö - Förslag inventering byggnader		Samfund
	Kulturmiljö - Allé		Verksamhet, handel, service
	Kulturmiljö - Särskilt värdefull		Verksamhet, industri
	Hänsynsområde kulturmiljö		Övriga byggnader
	Utvecklingsområde kulturmiljö		Gällande detaljplaner
	Fornlämning		Obebyggd fastighet
	Fornlämning, område		Samhällsfunktion
	Närnatur, strövområde, utflyktsområde		Utredningsområde skola
	Närnatur, särskild betydelse		Vandringsled
	Skyddad natur		Skoterled
	Hänsynsområde natur		Elljusspår
	Utvecklingsområde natur		Motionsspår
	Strandskydd 100 m		Förslag planerat VA 2023-2025 (Ej beslutat)
	Utvidgat strandskydd		Verksamhetsområde VA
	Landsbygdsutveckling i strandnäraläge, LIS		Verksamhetsområde optofiber
	Återvinningsstation		Förslag ny gång- och cykelväg
	Förskola		Gång och cykelvägar
	Skola åk F-9		Korridor Norrbotniabanan
	Bibliotek		Järnväg
	Busshållplats		Övergångsställe
	Handel		Underfart/tunnel
	Motionsspår		Enskild väg
	Fiskevatten		Kommunal väg
	Badplats		Statlig väg
	Sporthall		Större väg
			Mindre väg, gator
			Övrig väg
			Kraftledning, region
			Kraftledning, stam

Tematiska beskrivningar & Förslag och riktlinjer

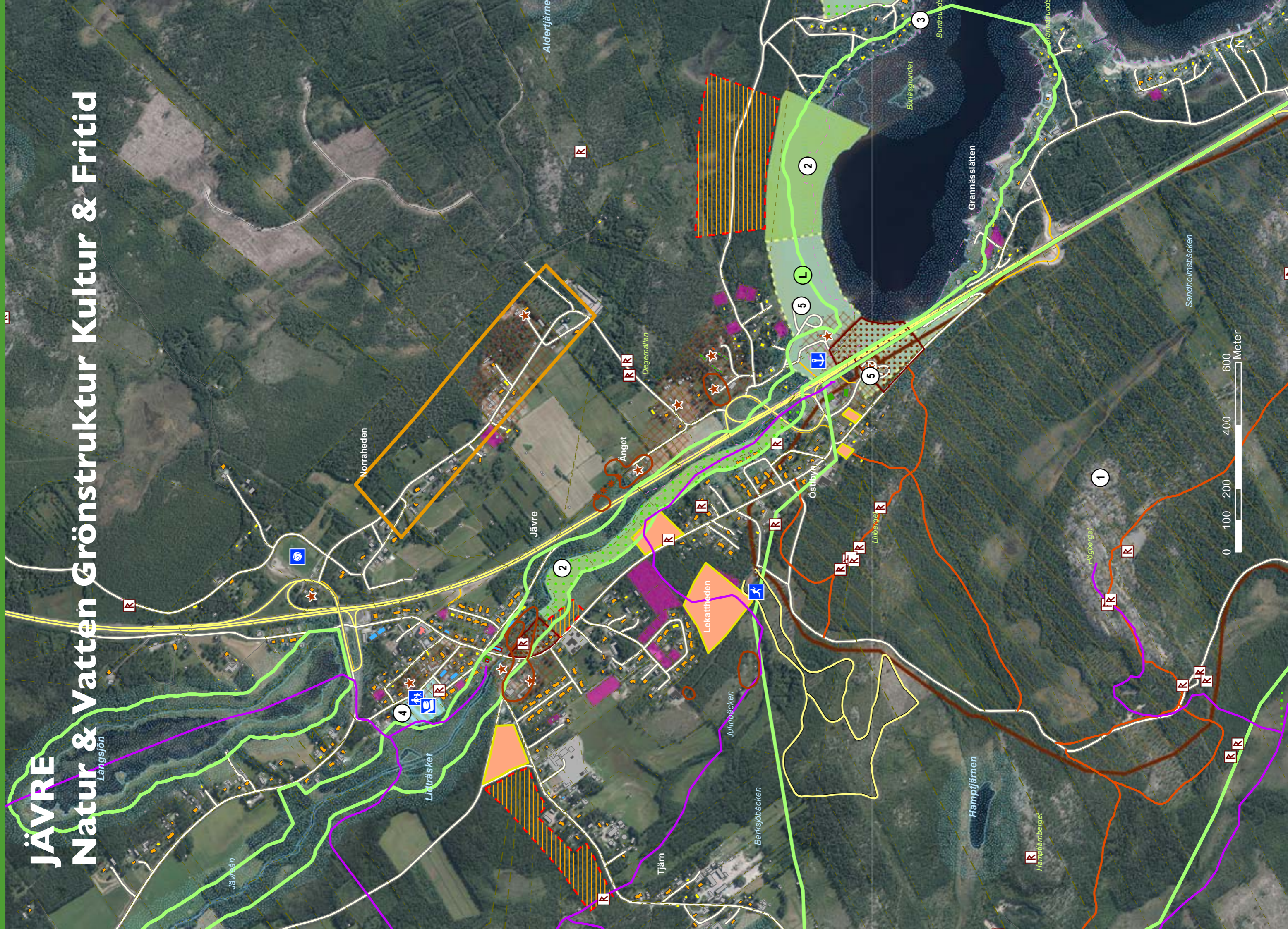
Dagens förhållanden beskrivs tematiskt i följande kapitel i text och på temakartor. Förslag och riktlinjer ges för olika teman/intressen.

Samma företeelse kan belysas ur olika tematiska synvinklar. Sammanvägning av intressen sker på Mark- och vattenanvändningskartan.

Temana är:

1. Natur, Grönstruktur, Kultur och fritid
2. Skola, Vård och Omsorg, Arbete och Näringsliv
3. Kulturmiljö, Boende och byggande, Gestaltning, LIS, Jordbruksmark, Rennäring
4. Trafik & kommunikationer, Teknisk infrastruktur

JÄVRE Natur & Vatten Grönstruktur Kultur & Fritid



Natur & vatten

Jävre ligger vid havet där Jävreaån mynnar. Ån som till stora delar rinner genom odlingslandskap har tidigare använts i byns äldre bruksmiljö där järnbruk, kvarn och sågverk funnits. Tidigare vandringshinder i ån är åtgärdade. Flera fiskarter vandrar upp i ån för lek. Utter förekommer i hela vattendraget. Nära Jävre finns flera höga, delvis kala kustberg med fornlämningar vilka enkelt kan besökas via Arkeologistigen. Bergen är en viktig tillgång för friluftslivet som besöksmål och utkiksplatser.

Hur det är idag – Brister och möjligheter

- Kustbergen Högberget, Lillberget och Sandholmsberget är viktiga utflyktsmål men saknar skydd för naturmiljön (Riksintresse kulturmiljö).
- Fiskesjöarna Degersjön och Breksjön avvattnas av Norrbäcken som rinner ut i havet vid Jävrebodarna. I bäcken finns vandringshinder som försämrar möjligheterna för fisk att vandra upp från havet.
- Boende i Jävre upplever igenväxningen av Långsjön och Lidträsket som ett problem.



Labyrint

Grön struktur

Grönstruktur idag

Jävre omgärdas både av öppet odlingslandskap och av skogsklädd mark. Karaktäristisk är kontakten med havet och med berg som utgör utflyktsmål som attraherar många besökare. Ute vid Bunässand finns en välbesökt badstrand. I Jävre finns väldigt lite avsatt parkmark. Den största ytan är ett skogsområde vid Kattheden som utgör en kil mellan nuvarande och planerad bebyggelse. Vid den norra infarten finns grönytor avsatta, men dessa kan knappast betraktas som vistelsezoner. I Jävre finns ett offentligt lekrområde på Åkroksvägen.

Hur det är idag - Brister och möjligheter

Utpekade områden och strukturer med närmiljö och/eller parkmark av större betydelse inom bebyggelsen saknas. Det saknas utpekad skolskog. Områden runt ån och kvarnen är fina men skulle kunna utvecklas mer. Planterad växtlighet (stadsgrönska) som används för att understryka samband och för att skapa tydliga och trivsamma platser saknas i byn.

Lekplatsen behöver ny gestaltning och allmän upprustning.

Förslag

Natur och vatten

För att stärka Jävres attraktivitet - att bo i och att besöka - föreslås att viktiga hänsynsområden avgränsas på markanvändningskartan och att naturområden för rekreation och friluftsliv utvecklas

- För kustbergen med Arkeologistigen föreslås naturvårdsavtal och en grön skogsbruksplan som långsiktigt säkrar rekreations- och upplevelsevärdena (**karta punkt 1**).
- Vandringshindren i Norrbäcken utreds och en plan med förbättringsåtgärder tas fram.
- Övergödning och igenväxning av sjöar är ett problem på många platser i kommunen som ofta beror på näringsläckage från jord- och skogsbruk samt enskilda avlopp. Kommunens pågående arbete med tillsyn av enskilda avlopp, gödselhantering inom jordbruket och översyn av pågående markanvändning behöver stärkas för att minska igenväxningen av sjöar. Arbetet förväntas på sikt ge bättre möjligheter till rekreation i vattenmiljöer såsom fiske och bad.

Grönstruktur

För att förtydliga och tillgängliggöra Jävres särskilda platskvaliteter föreslås åtgärder som knyter ihop olika delar av byn och som ökar tillgängligheten till natur- och kulturområdena genom bättre promenader. Miljöer som fungerar som mötesplatser utomhus eftersträvas.

- I samverkan med byn utvecklas området längs med ån med leder så att Kvarnområdet förbinds med hamnen (**karta punkt 2**).
- Trädplan upprättas. Mellan norra och södra byn planteras trädrad jämte ny gc-väg.
- Strandpromenad m fl anläggningar för friluftslivet kan anläggas längs vattnet från Fyrområdet till Bunässand.
- Bunässand rustas (**karta punkt 3**).
- Lekplatser i Jävre ses över. Borde ny lek-/mötesplats anläggas – optimal plats och innehåll utreds.

Kultur & Fritid

Föreningar och organisationer bidrar starkt till att landsbygden är levande. Föreningslivet står för stor del av verksamhet samt äger och driver anläggningar med stöd från kommunen. De anläggningar och mötesplatser som finns underlättar möjligheter till möten och bidrar till en social samvaro för alla. För att stärka föreningarna och ge möjlighet till olika aktiviteter sker stor del av verksamheten inom samverkansområden. Närhet till naturen, till rekreation och möjlighet att vistas i ute är viktiga förutsättningarna för landsbygden. Detsamma gäller tillgång till allmänna platser som bad-, lek-, idrottsplatser och bibliotek.

Hur är det idag – Brister och möjligheter

Jävre präglas av en samhörighet och samverkan mellan föreningar och företag i byn. Den ideella andan har utvecklat byn under en lång tid och visar sig exempelvis genom de starka ideella krafterna kring Kustkyrkan och mötesplatsen vid båthamnen.

I Jävre finns Bunässand badplats, elljusspår, tennisbana, fotbollsplan samt en ishockeybana vid skolan. Hembygdsföreningen ansvarar över en samlingslokal. Bokbussen har hållplatser i byn för både skola och allmänhet. Vintertid finns preparerade vandringsleder samt vinterleder med vindskydd och grillplatser. Arkeologstigen och Solanderleden ger möjlighet till naturupplevelser och rekreation året om. Fotbollsverksamheten sker i samverkan med Södra United; Jävre, Blåsmark och Hemmingsmark.



Zoolanderleden utgår från Jävre.

Förslag

Kultur och Fritid

Det bör finnas ett grundutbud av anläggningar för kultur- och fritidsverksamhet i samtliga landsbygdscentra. Anläggningarna ska täcka behov både sommar och vinter samt matcha kvinnors, mäns, flickors och pojkars intressen och behov. Förslaget är att det ska finnas

Förslaget är att det ska finnas

- en näridrottsplats och en isbana i anslutning till skolan samt motionsspår och utegym
- möjlighet att bedriva inomhusidrott i sporthall samt en fotbollsplan utomhus
- mötesplatser och tillgång till filialbibliotek eller bokbuss
- möjlighet att nyttja befintliga kommunala lokaler för kultur- och fritidsverksamhet på kvällstid

I Jävre föreslås

- Fortsatt utveckling av idrotts- och spontanytor i anslutning till skolan (**karta punkt 4**).
- Flytt av Skaterampen på Jullevallen till plats i byn liksom plats för minigolfbana och utegym utreds.
- Högberget kan utvecklas och marknadsföras som ett område för friklättring. Fortsatt utveckling av vandrings- och rekreationsområden i anslutning till Arkeologistigen och båthamnen (**karta punkt 1**).
- Området vid Bunässands badplats har stora utvecklingsmöjligheter för spontanaktiviteter och rekreation (**karta punkt 3**).

- Utveckling av hamn-, fyr- och rastplatsområdena fortsätter genom förbättrad tillgänglighet för båtlivet, förbättrad service för besökare och turister. Nya tillskott ska avstämmas väl mot befintliga natur- och kulturvärden och tillgodose allmän tillgänglighet. (**karta punkt 5**).

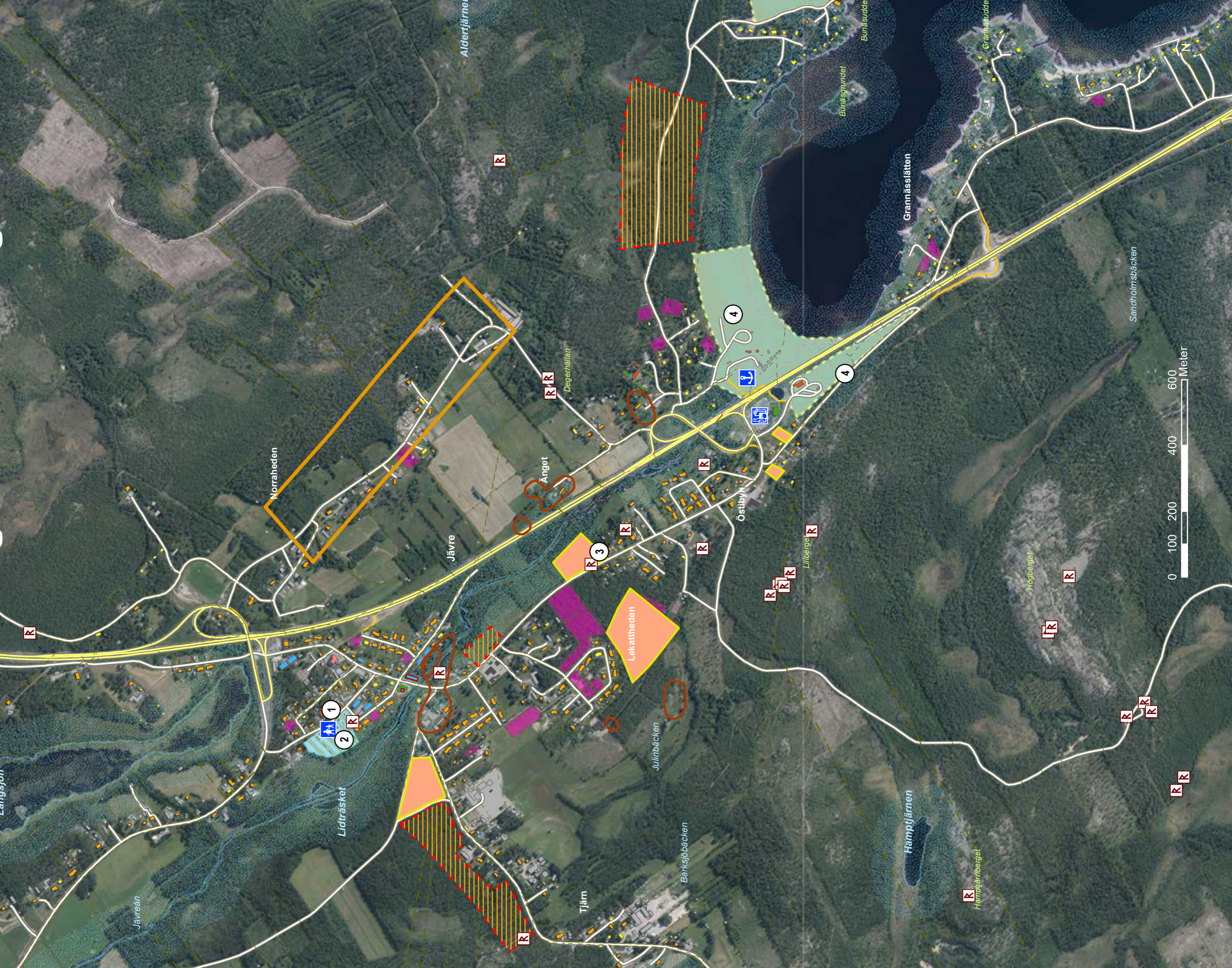
Investering av anläggningar på landsbygden bör ske av föreningslivet med stöd av kommunala bidrag. Driftsfrågan av kultur- och fritidsanläggningar tydliggörs.

I Jävre finns
möjligheter till
en rik fritid



JÄVRE

Skola Vård & omsorg Arbete & Näringsliv



Skola

Skolan idag

Jävre har idag en skola från förskoleklass till årskurs 6 med cirka 70 elever. I samma byggnad finns även två förskoleavdelningar. Från och med årskurs 7 går eleverna på Hortlaxskolan. Byggnaden är delvis renoverad under 2010-2014.

Utemiljön vid skolan är generös men exempelvis hockeysarg runt isbana är förfallen. Ett önskemål är en större idrottsvall. Trafiksituationen vid skolan är oklar, det är trångt och skyltningen är bristfällig.

Vård & omsorg

Vård & omsorg i Jävre idag

Den äldreomsorg som bedrivs i Jävre innebär hemtjänst till cirka 20 personer. Hemtjänsten utgår från Hemmingsmark. Det bor allt fler äldre personer i Jävre och antalet äldre förväntas öka framöver. För boende i Jävre finns vård- och omsorgsboende närmast i Hortlax och anpassat boende för äldre saknas. Många fritidshus finns idag belägna mellan Jävre-Pitsund och mellan Jävre-Jävrebodarna. Det är oklart hur många som bor här permanent och hur behovet av vård/omsorg i dessa områden kommer att se ut framgent. Det är svårt att veta om antalet platser i vård- och omsorgsboende är tillräckligt.

Dialog i Jävre – brister och möjligheter

Många är intresserade av äldrefrågorna. Det framkommer tydligt att Jävreborna vill bo kvar i Jävre så länge det går. Idag är det brist på lägenheter. Fler lägenheter, gärna marklägenheter, efterfrågas. De äldre vill sälja sina hus men vill ha tillgång till lägenheter först. Gång- och cykelvägar ökar tryggheten och möjligheterna att vistas ute. Affären i Jävre är viktig.

Arbete/Näringsliv

Jävre är en boendeort med låg andel av befolkningen som både arbetar och bor på orten. Arbetsmarknaden är i antal personer liten, 110 personer hade 2016 arbete i Jävre. Jävres arbetsmarknad utgörs till en större del av privata arbetsgivare, främst inom bygg, jordbruk och företags-tjänster. Jävres arbetsmarknad består till större del än på andra orter av fämansbolag. Detta är speciellt tydligt inom företagstjänster. Av arbetande i Jävre är hög andel företagare. Då en stor andel av företagen i Jävre utgår ifrån hemmet finns en risk vid generationsväxling att företagen inte säljs utan avvecklas då företagaren vanligtvis fortsatt vill bo kvar på sin fastighet. Den lokala arbetsmarknaden domineras av män. Inom skola och förskola är andelen kvinnor större.

Arbete och näringsliv idag – brister och möjligheter

Jävre har relativt väl utbyggd kommersiell service. Jävre har ett attraktivt läge vid hav och E4 som över tid utvecklats turistiskt. Här har funnits företagsverksamhet i form av campingplats, motell och kursgård. Jävre har turistbyrå i vars anslutning byn, kommunen och Trafikverket samverkat kring utveckling av rastplatser på ömse sidor av E4. På sjösidan bedrivs café sommartid av entreprenör, även så i gamla Kvarnbyggnaden. En ställplats är byggd av byn i anslutning till rastplatsen på sjösidan. Övernattningsmöjligheter saknas idag. Turism som näringsgren behöver och kan utvecklas.

Jävre saknar mark som i plan är avsatt som industriområde/verksamhetsområde. Fastigheter att hyra för företagsverksamhet saknas.

Förslag

Skola

- Översyn av utemiljön vid skolan, multiarena, renovering av hockeysarg etc., översyn av trafikmiljön (**karta punkt 1**).
- Skapa bättre skyltning så att det blir lätt att hitta till skolan.
- Frågan om sporthall utreds. Kan befintlig hall bli matsal i det fall ny hall byggs? (**karta punkt 2**).
- Skapa förutsättningar för att delar av skolan ska kunna nyttjas kvällstid och helger.
- Skolvägar förbättras.

Vård & Omsorg

En förutsättning för både tillfredsställande boende för den enskilde och möjligheter till generationsväxling är att alternativt boende finns att tillgå. Lägenheter behöver byggas där både gamla och unga kan bo, gärna i samma område.

- Flera boendealternativ behövs som gör det möjligt att kunna flytta till anpassad lägenhet/marklägenhet, hyrd eller ägd
- Senior- alt Trygghetsboende med samvarolokal utreds i Jävre, gärna nära affären/i centrum (**karta punkt 3**).
- Gång- och cykelvägar som binder ihop byadelarna och viktiga målpunkter behöver byggas.

Mellan Jävre och Pitsund och Jävrebodarna finns många fritidshus dit människor flyttar permanent, exempelvis till Jävrebodarna, Hattudden och Bunäsudden. Stora geografiska avstånd kan bli en utmaning för hemtjänsten när insatser av äldreomsorg behövs.

- Utredning om permanentboendet i omvandlingsområden i Jävres närområde och framtida behov av äldreomsorg bör göras

Arbete & Näringsliv

Samordningsvinster mellan olika aktörer eftersöks. Program för verksamhetsutveckling tas fram. Behov av verksamhetslokaler utreds - möjliggörande av företags-hotell att hyra för distansföretag, fämansbolag, student, pensionär, föräldradediga etc.

- Centrum utvecklas (**karta punkt 4**). Centrum-grupp med företrädare för fastighetsägare, föreningar och Piteå kommun bildas.
- Kommunen ska verka för att ett verksamhetsområde tillskapas.
- Jävre stora möjligheter utvecklas turistiskt både genom ideella krafter, företag och kommunala insatser. Program för utveckling av Jävre som turistort med regional betydelse genomförs (**karta punkt 4**).
- Utveckling av kollektivtrafik och gång- och cykelvägar betraktas även som en näringslivsfråga då det ökar möjligheterna till arbete om man inte har möjlighet till biltransport.

JÄVRE

Kulturmiljö Boende & Byggande Gestaltning



Kulturmiljö

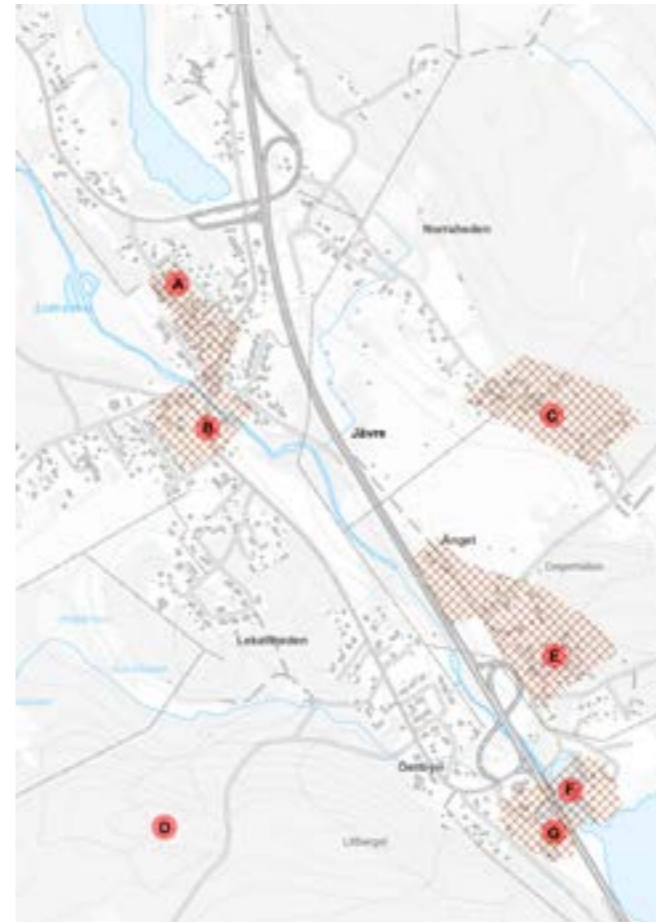
Historik och kulturmiljövården idag

Jävre har en stor variation av olika kulturmiljöer. Fornlämningar, Norrbottensgårdar i ett öppet jordbrukslandskap och bruksmiljön Degerfors bruk med kvarnomsråde vilket präglar byns norra del. Fyren och sjöbodar samt turiststationen, vilken är ett av fyra byggnadsminnen i Piteå kommun, präglar den södra delen. Jävre omnämns i skriftliga dokument år 1481 men platsen har varit bebodd betydligt längre, vilket stenåldersfynd och gravfält på Lillberget och Högberget vittnar om. Fornlämningsområdet är länets största gravfält från brons- och järnåldern. I anslutning finns även många boplatser. På Bokmyrberget hittades det så kallade Jävresmycket daterat till 400-600 efter Kristus. Nordstigen, den medeltida färdvägen, passerar byn.

Från 1797-1893 bedrevs verktygstillverkning vid Degerfors bruk. Namnet härrör från grundaren Johan Degerman och bruket är Piteabygdens äldsta järnbruk. Herrgården byggdes 1807. På generalstabskartorna från åren 1859 samt 1900 står Degerfors, likvärdigt med "Jäfre" som ortsnamn, vilket visar på brukets betydelse. Kulturhistoriskt värdefull bebyggelse saknar skydd utöver de allmänna skyddsbestämmelserna i PBL.

Följande kulturmiljöer i Jävre är särskilt värdefulla se faktakarta:

- A** Skolbackevägen 20: Jävres bönhus, 1922
- B** Jävrevägen 59/Barksjövägen 1: Degerfors bruk, järnbruk och såg, hammarområde med kvarnhus. Herrgård från 1807 med tillhörande uthus och park. Högt kulturhistoriskt värde
- C** Gravfält Högberget med Arkeologistigen, Riksintresse för kulturmiljövård
- D** Norra Hedvägen: delvis välbevarade gårdsmiljöer inom odlingslandskap bevarandeklass II
- E** Bunäsuddvägen 5: Jävregården, hitflyttad från Öjebyn
- F** Jävres fyr 1871, så kallad Heidenstamfyr samt sjöbodar av varierande ålder
- G** Jävrevägen 186: Turiststation byggd 1966, byggnadsminne. Del av riks13 med 1930-40 talskaraktär, del av Nordstigen.



Bevarandevärda kulturmiljöer



Bruksmiljö

Förslag

Kulturmiljö

För att bevara och förstärka Jävres karaktär bör sammanhanget mellan gårdar och öppet landskap söka bevaras. Jordbrukslandskapet öster om E4:an har stort värde. Det är värdefullt för Jävre om Norrbottensgårdar med mangårds- och ekonomibyggnader underhålls så att kulturhistoriska och estetiska värden bevaras och förstärks. Rivning av ekonomibyggnader byggda före 1950 ska undvikas. Nybyggnation ska förhålla sig till omgivande kulturlandskap vad gäller volym, proportioner och materialval.

- Jävres rikedom på kulturmiljöer från olika epoker behöver tillgängliggöras samlat och skyltas bättre. Här finns en stor turistisk potential som byn, företag och Piteå kommun kan samverka kring i ett program för omhändertagande och utveckling av kulturmiljöerna. Angeläget för helhetsmiljön på ömse sidor av E4 (**karta punkt 12**).
- Vid all planläggning inom hänsynsområden för kulturmiljö och kultur, odlingslandskap ska varusamhets- och skyddsbestämmelser införas. Detaljplan är särskilt angelägen för Degerfors bruk, för helheten med byggnader och miljö vilka ska underhållas så att kulturhistoriska och estetiska värden bevaras och förstärks (**karta punkt 1**).
- Kulturmiljöprogram för Piteå utvecklas genom inventering och åtgärdsprogram för landsbygden vari Jävre är en del.

Boende och byggande

Bebyggelse och boende idag

I Jävre finns 11 stycken flerbostadshus med 52 hyreslägenheter de flesta i privata fastigheter. Härutöver finns ett tjugotal kommunägda hyreslägenheter av vilka hälften är marklägenheter mitt i byn. 185 stycken enbostadshus och 48 stycken fritidshus finns inom tätorten¹⁰. Jävre har en stor andel fritidshus utanför tätorten vid kusten. Inom hela området södra Jävre¹¹ finns 485 fritidshus och 266 enbostadshus. Detta innebär även att 85 av de bebodda fastigheterna i södra Jävre ligger utanför tätorten. Fritidsbebyggelsen har stor betydelse som serviceunderlag för Jävre som ort.

På 1970-talet planlades för två villaområden på Lekatt-heden vilka delvis har genomförts. Här finns cirka 25 obebyggda tomter. I byn i övrigt finns ett fåtal avstyckade ej bebyggda tomter.

Jävre har två mindre centrumbildningar, den ena längs Järvvägen. Här finns de gamla kulturmiljöerna och hus där affärer tidigare varit inrymda, idag med ny användning. Ett andra centra finns i anslutning till E4 och turiststationen med bensinmack, dagligvaruhandel och restaurang. Turistinformationsbyggnaden från 1967 är en solitär, symboliskt modernistisk. Sommarkaféer finns i den gamla kvarn och i en sjöboda vid hamnen. Ej planlagda områden med verksamheter ligger spridda utefter Järvvägen.

Befolkning och bostäder – brister och möjligheter

En blandning av hyres- och insatslägenheter efterfrågas, särskilt av äldre som vill bo kvar i Jävre efter att de sålt sitt hus. Större lägenheter än 2:or saknas. Önskade lägenheter är i närheten av affär (sågen, gamla medborgarplatsen) men även i norra delen av byn. Det finns behov av lägenheter för ungdomar som vill bo kvar. Det finns många små hus som bebos av äldre. Skulle dessa frigöras finns risk att de inte är attraktiva för barnfamiljer som har behov av större hus. Tomter i fria lägen utanför ”kvarterstruktur” efterfrågas, samt större tomter och större byggrätter (från dialog).

Centrum – brister och möjligheter

I norra delen av byn finns ytor som kan utvecklas för gemensamt bruk, exempelvis som busstorg. Längs den utdragna bebyggelsestrukturen saknas promenader, belysning och träd vilka, jämte ny bebyggelse i anslutning till byvägen, skulle bidra till att byn utvecklas som en helhet.

Gestaltning

Karaktärsdrag idag

Bebyggelsen i centrala Jävre är varierat småskalig vilket skapar en trivsam bykänsla. Bruksmiljön vid Degerfors bruk med kvarnområde har stilmässigt haft stor påverkan. Påfallande många hus är vita med dekorativa fasadelement. Nyare flerbostadshus är utförda i rött trä.

Jävre har en stor variation av olika kulturmiljöer att ta tillvara vilka kan tydliggöras bättre genom skyltning och sammanbindande promenader. Byn saknar centralt lek-område/mötesplats för barn och unga. Tydligare gestaltning av sammanhang kring E4 behövs.

Fortsatt utvecklingsarbete krävs för att utveckla såväl natur- som kulturgivna förutsättningar på ömse sidor om E4 vid Turistinformation och fyr. Gestaltningprogram behövs för att undvika splittrat intryck av området.

LIS Landsbygdsutveckling i strandnära lägen

Uttekande av Landsbygdscentra är ett ställningstagande för att vidmakthålla och utveckla de mindre tätorterna där underlaget för service är avgörande. Ett kriterium för LIS i Piteå är att eftersöka LIS-områden som stödjer Landsbygdscentrat. Områden i strandnära lägen som är viktiga för utvecklingen av orten utpekade som LIS-område. Jfr generella riktlinjer.

Jordbruksmark i Landsbygdscentra

Uttekande av Landsbygdscentra är ett ställningstagande för att vidmakthålla och utveckla de mindre tätorterna där möjligheter till attraktivt byggande är avgörande. Byggnade är en prioriterad fråga. Ny bebyggelse kan tillkomma i anslutning till befintlig bebyggelse, inom befintlig bebyggelsestruktur och inom eller i anslutning till verksamhetsområde VA varför i anspråkstagande av jordbruksmark inte helt kan uteslutas. Jfr generella riktlinjer.

Rennäringen

Jävreamrådet utgör betesland för Östra Kikkejaure sameby. Ett område av riksintresse för rennäringen, en flyttled, finns inom området strax norr om Jävre. Den berörs inte av några förslag. Mer om konsekvenser för rennäringen finns i avsnitt 4.4 Konsekvenser.



Bostäder Lidbackevägen



Flerfamiljshem Norrhem

¹⁰(Sammanslagning av SCB's tätortsavgränsning år 2010 och år 2015)

¹¹(Statistikområde 0505 (NYKO))

Förslag

Boende och byggande

Nya bostäder tillskapas. Flerbostadshus byggs centralt i byn längs Jävrevägen och nära service för människor i olika livsskeenden.

Anpassade lägenheter för äldre utgör en del av byggandet av bostäder.

Centrumgrupp bildas med olika aktörer. Utvecklingsarbete kan omfatta ny bebyggelse, förtätning, verksamhetslokaler, trafikfrågor, belysning, utemiljö samt mötesplatser.

Nya villatomter möjliggörs i attraktivt läge på sjösidan av E4.

Flerbostadshus

Både Piteå kommun och privata fastighetsägare äger områden väl lämpade för bebyggelse. En förtätning med flerbostadshus inom befintlig bebyggelsestruktur längs byvägen binder ihop de olika delarna av byn och ökar byns attraktivitet. Befintlig infrastruktur (kommunikationer, VA) nyttjas. Detaljplan kan upprättas gemensamt för flera förtätningsområden längs byvägen. Gång- och cykelväg kan ingå i ny detaljplan (ersätter i tillämpliga delar byggnadsplan D0406, 1961).

Lämpliga områden för ny bebyggelse med flerbostadshus

- Flerbostadshus/anpassade lägenheter/alt trygghetsboende. Medborgarplatsen. Obebyggd tomt, medger förtätning längs byvägen. Ej detaljplanelagt område. Privat ägo (**karta punkt 2**).
- Flerbostadshus/anpassat boende/marklägenheter. Nära affär. Obebyggda tomter. Marken är privatägd, ej detaljplanelagd (från dialog) (**karta punkt 3**).
- Flerbostadshus/anpassat boende/marklägenheter. Nära affär. Obebyggd tomt. Marken är privatägd, ej detaljplanelagd. (från dialog) (**karta punkt 4**).

- Utredningsområde. Flerbostadshus/marklägenheter. Förtätning längs byvägens östra sida. Området kräver uppfyllnad. Ej detaljplanelagt. Privat ägo (**karta punkt 5**).
- Flerbostadshus/alt enbostadshus. Komplettering intill befintligt flerbostadshus vid Barksjövägen. Ägare Piteå kommun respektive privat ägo. Ej detaljplanelagt (**karta punkt 6**).

Förslag enbostadshus

Områden för enbostadshus utpekade i ÖP2030 är Lekattsheden belägen centralt i Jävre. Längs byvägarna finns förtätningmöjligheter vilka skulle stärka byakaraktären och erbjuda attraktiva boställen.

Ny bebyggelse med enbostadshus föreslås inom

- Enbostadshus/eventuellt flerbostadshus, avstyckade tomter vid Lekattsheden. Detaljplan DB0404. Detaljplaneändring, flexibla tomstorlekar och ökad byggrätt. Översyn av tillfart och landskapsåtgärder. Ägare Piteå kommun (**karta punkt 7**).
- Utredningsområde. Enbostadshus, vid Bunäsuddsvägen. Utanför verksamhetsområde VA. Ej detaljplanelagt (**karta punkt 8**).
- Utvecklingsområde förtätning. Enbostadshus, vid Norra Hedvägen. Ej detaljplanelagt (**karta punkt 9**).
- Utvecklingsområde förtätning. Enbostadshus, vid Barksjövägen. Ej detaljplanelagt (**karta punkt 10**).

Förslag Centrum

- Centrum utvecklas genom översyn av lokaler och verksamheter. Centrum definieras som hela sträckningen från affären till skolan. Bebyggelse med verksamhetslokaler eftersträvas längs hela sträckningen. En centrumgrupp med fastighetsägare, företrädare för byn, föreningar och andra aktörer bildas med målet att utveckla centrum. Behov av ny bebyggelse, omvandling/ påbyggnad av befint-

liga byggnader, trafikfrågor, laddinfrastruktur för elbilar, belysning, utemiljö, mötesplatser utreds.

Gestaltning

Gestaltning av bykärnan och hamnområdet gynnas av gestaltning som skapar bra helhet.

- Bykärnan utvecklas med målet att skapa större centrumkänsla och att tydliggöra gamla och nya målpunkter. Bättre gång- och cykelvägar mellan målpunkter i byn och gångstig mot naturpark längs Jävreaån utvecklas (**karta punkt 11**).
- Nya anläggningar placeras så att de syns och stärker den offentliga miljön.
- Träd planteras i centrala Jävre då gång- och cykelväg/promenad längs byvägen byggs
- Utförning av trafikplatsen vid södra infarten och dagligvaruaffär förbättras för gång- och cykeltrafik
- Busshållplatsen mitt i byn gestaltas som allmän samlingsplats
- Kvalitet, respekt för bevarandevärden och genomtänkt sammanhållen design ska präglade hamn- och rastplatsområdena.

Bebyggelsekaraktär

Bebyggelsen kan vara blandat småskalig. Byggnader kan uppföras i olika material och färgvariation som tar tillvara byns särdrag.

LIS Landsbygdsutveckling i strandnära lägen

Föreslagna LIS-områden är markerade på karta med grön punkt, **symbol L**.

- Runt Landsbygdscentra Jävre eftersöks LIS-områden för komplettering av bebyggelse och anläggningar.
- Område för ställplats inklusive anläggningar för friluftslivet utökas vid Fyrområdet (LIS-område).

Jordbruksmark i Landsbygdscentra

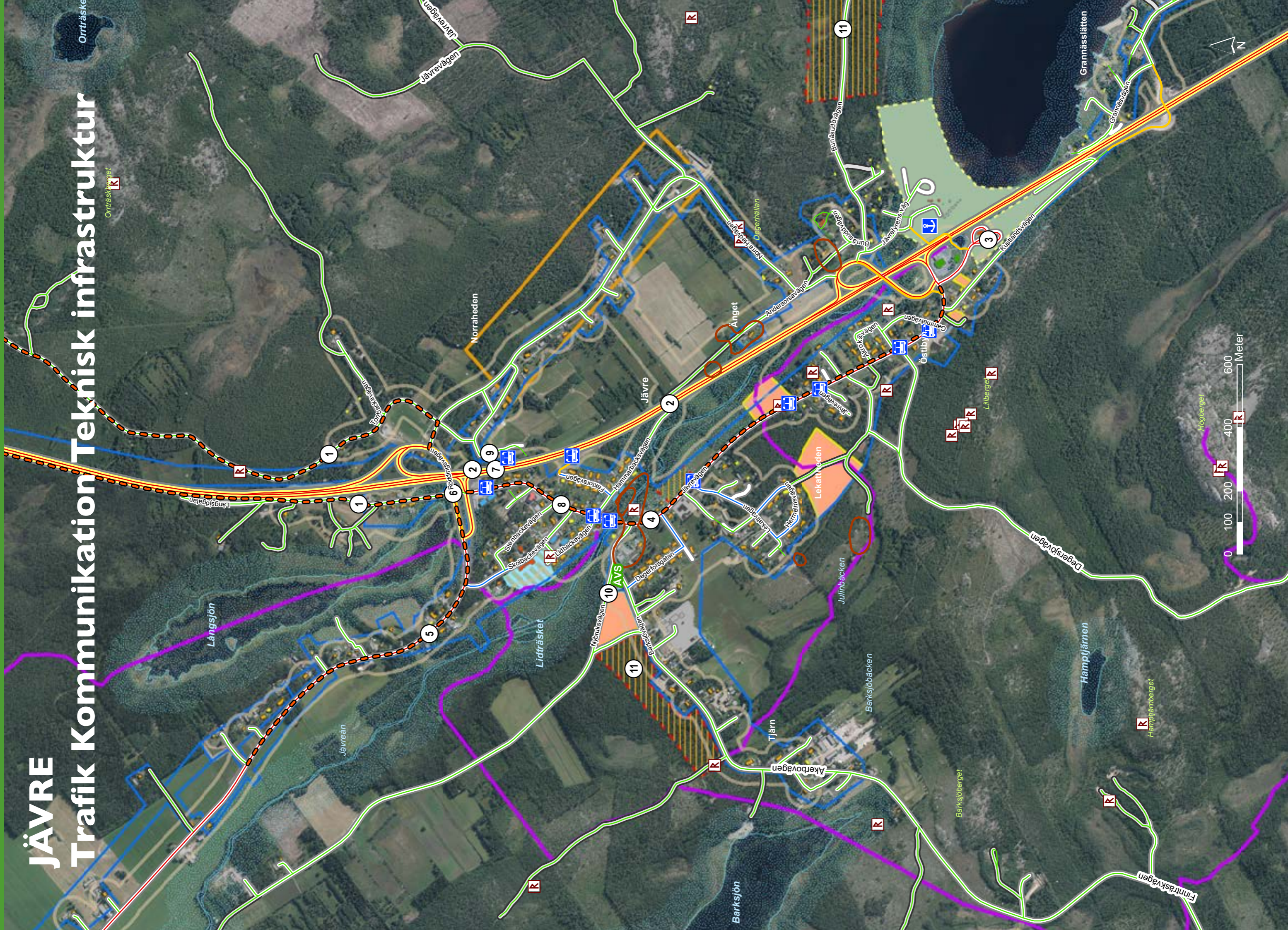
- Inget i anspråkstagande av jordbruksmark föreslås i Jävre
- Förtätningssområde för bebyggelse pekas ut längs Norra Hedvägen

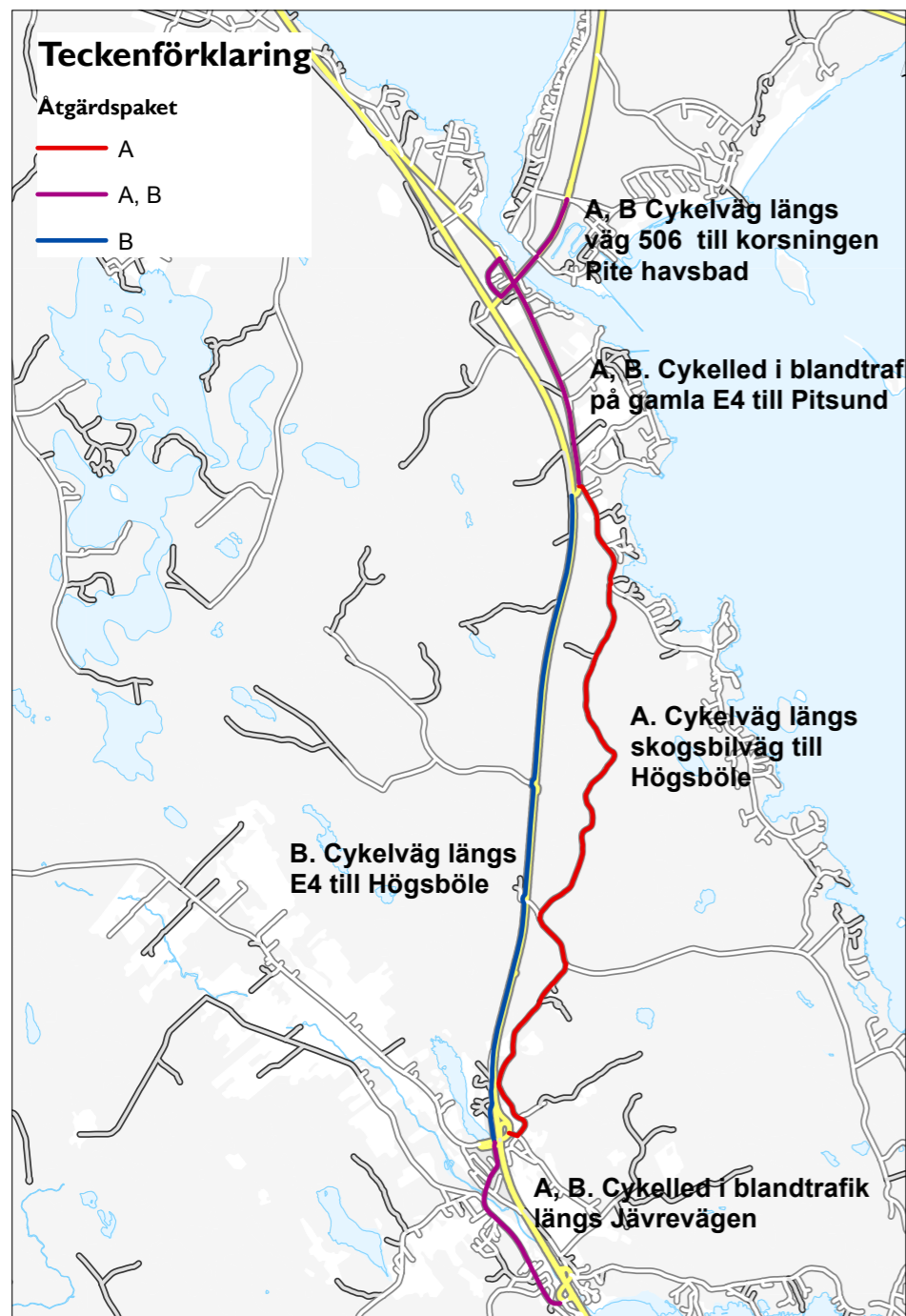
Rennäringen

- Utpekande av Landsbygdscentra är ett ställningstagande för att vidmakthålla och utveckla de mindre tätorterna där möjligheter till attraktivt byggande är avgörande. Dialog med samebyarna krävs då bebyggelsen förtätas och bebyggelsemönster ändras.

JÄVRE

Trafik Kommunikation Teknisk infrastruktur





Tänkbara åtgärder framtagna av Trafikverket i Åtgärdsvalsstudie (Trafikverket, TRV 2015/42644).



Jävrevägen

Trafik och kommunikationer

Trafiksystemet

E4 delar Jävre i två delar. Planskilda trafikplatser med avfart/påfart inklusive bana för gång- och cykeltrafik finns i norra och södra delen av byn. Genom bebyggelsen på ömse sidor E4 leder gamla byvägar, bland annat Jävrevägen och Gamla Hedvägen vilka an knyter till Nordstigen söderut längs kusten och norrut mot Pitsund. I södra delen av byn finns Trafikverkets dubbelsidiga rastplats, för tung trafik på västra sidan och allmän rastplats på östra sidan, för vilka utvecklingsarbete pågår.

Förbindelser med omland

Närheten till E4 medger bra förbindelser för motortrafik. E4 är mötesfri väg med höga hastigheter, där fotgängare och cyklister inte ska korsa eller gå/cykla. Säkra och bra gång- och cykelförbindelser till och från Jävre är därför viktigt. Vägar som även tillåter fordon av mopedklass samt traktor är en viktig aspekt, där cykelleder i blandtrafik är ett alternativ. Alternativa förslag på gång- och cykelförbindelser norrut, för sträckan Jävre-Pitsund, finns framtagna av Trafikverket. Se figur.

Sträckan från Torrbackavägen i Jävre, nyttjar befintlig struktur och har anknötningar mot fritidsbebyggelseområden längs kusten. Liksom norrut saknas särskild gång- och cykelväg, parallellt med E4, även söderut men det finns möjlighet att gå och cykla längs motsvarande vägar och leder i blandtrafik.

Förbindelser inom Jävre

Viadukterna, som förbinder ömse sidor om E4, saknar säkra övergångsställen/passager. Även anslutningar till befintligt gatunät på ömse sidor av E4 har brister vilket leder till att barn och ungdomar korsar E4 i höjd med norra busshållplatsen. Den norra viadukten, tillsammans med delar av Röddingsvägen, ansluter till Jävre skola.

Ett sammanhängande gång- och cykelvägnät saknas i Jävre. En gång- och cykelväg längs Jävrevägen skulle höja trafiksäkerheten för oskyddade trafikanter och skapa bättre förbindelse mellan byns norra och södra delar, med skola i norra delen och matbutik i den södra.

Under planeringsskedet har förslag på gång- och cykelvägar och gång- och cykelpassager i Jävre utpekats i Piteå kommuns *Gång- och cykelplan*. Vidare utredning krävs för föreslagna sträckor och passager.

Kollektivtrafik och pendling

Längs Jävrevägen finns busshållplatser för länstrafikens lokala linjer. Hållplatserna saknar väderskydd, tillgänglighetsanpassning och cykelparkeringar. I Jävre cyklar många barn och ungdomar till hållplatserna, för vidare färd med buss. En knutpunkt för buss saknas.

Längs E4 finns två hållplatser för Länstrafikens stomlinjer. Trafiksituationen vid den norra hållplatsen längs E4 är problematisk då en nära övergång från hållplatsen, från Jävres östra sida, saknas. Den väg som finns idag över viadukten anses vara en för lång omväg och resenärer genar istället på ett trafikfarligt sätt över E4.

Samåkningsparkering finns vid Jävre Turiststation.

Förslag

Trafik och kommunikationer

Förslag till förbättrat trafiksystem innebär samverkan med Trafikverket i gemensamma frågor kring det statliga vägnätet, insatser för vägar och kommunikationer inom orten och mellan orterna samt förbättrad gestaltning och funktion för platser där trafik är en viktig del. (Se motsvarande numrering i kartan) Jämställdhetsperspektivet i dessa processer ska belysas.

Kommunen samverkar med Trafikverket för identifiering av behov längs det statliga vägnätet:

1. Gång- och cykelförbindelser Jävre-Pitsund.
2. Över/underfart E4.
3. Utveckling av rastplats.

Utbyggnad av gång- och cykelvägar samt gång- och cykelpassager i Jävre. Barns säkra skolvägar prioriteras.

Följande sträckor i Jävre finns utpekade i Gång- och cykelplan och prioriteras i FÖP landsbygdscentra:

4. Jävrevägen.
5. Del av Röddingsvägen.

Följande passager i Jävre finns utpekade i Gång- och cykelplan (ej beslutad 2017):

6. Korsning Jävrevägen – Röddingsvägen.
7. E4 – norra busshållplatsen. Ny passage alternativt flytt av busshållplatsen.

Kollektivtrafiken utvecklas i samverkan med Länsstrafiken:

8. Utredning av knutpunkt för buss med väderskydd och cykelparkering.
9. se även 7. Åtgärder norra busshållplatsen E4.
 - Utökade turer kvällar och helger, tätare turer dagtid.
 - Tillgänglighetsåtgärder vid busshållplatser.
 - Cykelparkeringar i anslutning till busshållplatser.



E4



Vägrastplatsen vid E4 behöver utvidgas.

Teknisk infrastruktur

Vatten och avlopp i Jävre

Kommunal vattenförsörjning av dricksvatten och spillvatten förekommer i stor del av tätorten, se figur. Någon planerad utbyggnad av kommunalt vatten och avlopp för befintlig bebyggelse finns inte i dagsläget, se utbyggnadsplan 2017-2024.

I Jävre härrör dricksvattenförsörjningen från Piteå kommuns huvudvattentäkt i Svensbyfjärden och produceras på Degerångets vattenverk innan vidare distribution. Kapacitet finns för nyanslutningar. Jävrebodarna har ett eget mindre vattenverk där det inte finns kapacitet för fler anslutningar. Avloppsreningen sker via tre lokala reningsverk som är belägna i Jävre, Jävveronningen och Jävrebodarna. Det finns möjlighet att nyansluta ett mindre antal fastigheter till verken. I delområden kan även ledningsnätets dimensionering göra att tillgänglig kapacitet begränsas.

Den kommunala vattentäkten i Jävrebodarna har ett tillhörande vattenskyddsområde.

Förutsättningarna för enskilt vatten och avlopp varierar utifrån markens genomsläpplighet, från låg till hög vilket kan översättas från dåliga till bra förutsättningar för enskilda vatten- och avloppsanläggningar. Någon inventering av enskilda avlopp är inte genomförd.

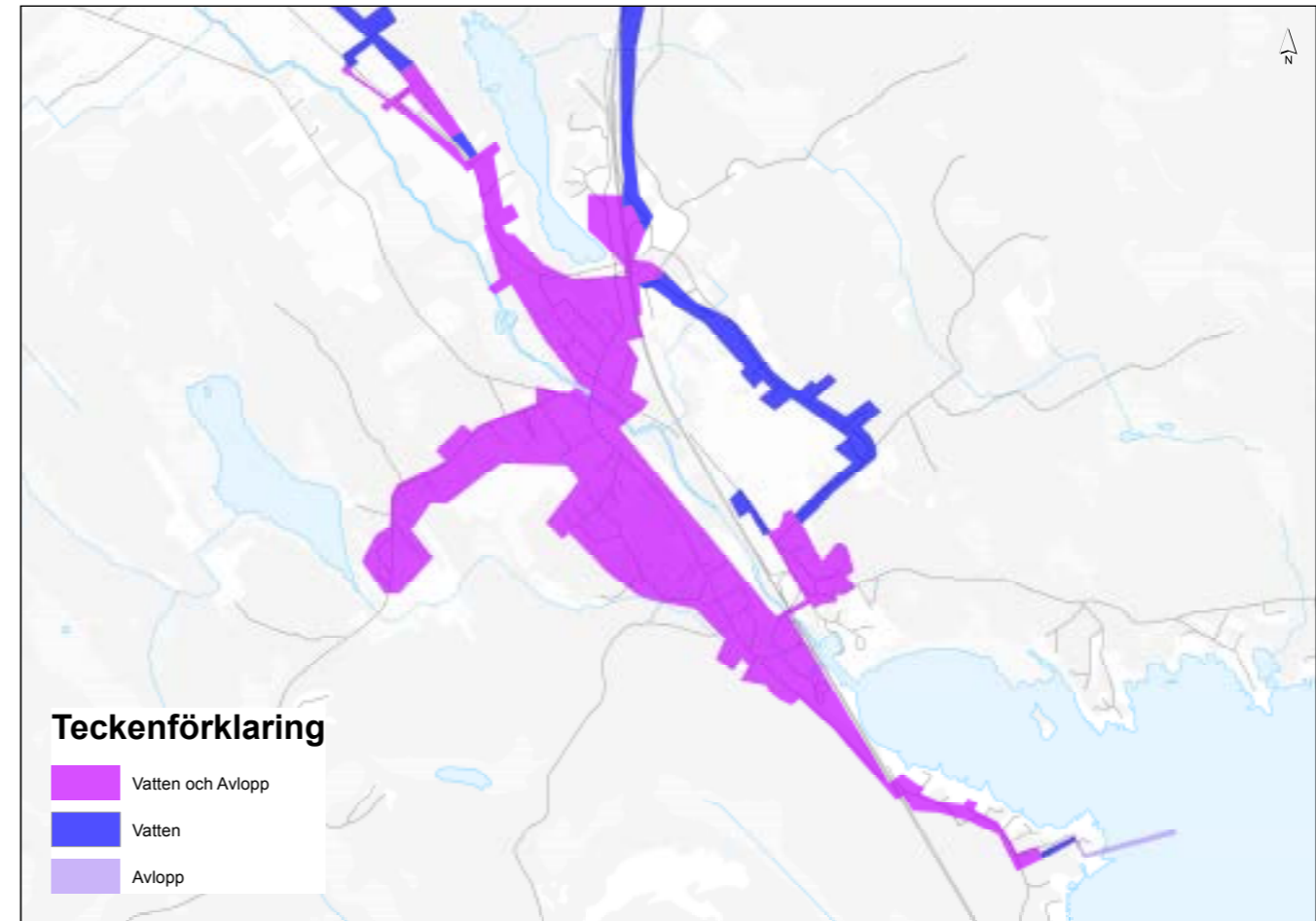
Kommunala dagvattenledningar finns vid Jävre skola och Turistinformationen. I övrigt omhändertas dagvatten lokalt. Dagvatten från enskilda fastigheter kan medverka till näringsläckage. För att säkerställa avvattningen av allmänna platser i kommande detaljplaner kan bestämmelser om höjd och lutning införas samt bestämmelser om andel hårdgjorda ytor och grönytor. Lokalt omhändertagande av dagvatten förespråkas där förutsättningar för det finns. Dammar, meandrande, bäckliknande öppna diken, våtmarker som buffrar och renar är exempel på LOD-lösningar. För hårdgjorda ytor kan plattor eller inslag av planteringar och träd vara att föredra framför asfalt för att åstadkomma ökad infiltration och vattenupptagning.

Viktigt underlag att ta hänsyn till i planeringen är riktlinjer för inrättande av verksamhetsområden för vatten och avlopp samt riktlinjer för dagvattenhantering.

Avfallshantering

Hushållen har källsortering av brännbart och matavfall. Det finns en återvinningsstation (ÅVS) som är belägen vid Nybruksvägen /Barksjövägen. Tillgång till återvinningscentral (ÅVC) finns på Bredviksbergets avfallsanläggning. Mobil ÅVC kommer till Jävre två gånger per år.

Viktigt underlag att ta hänsyn till i planeringen är Kommunal avfallsplan inklusive föreskrifter.



Befintliga verksamhetsområden för kommunalt vatten och avlopp i Jävre och Jävrebodarna.



Befintlig ÅVS i Jävre

Klimat och Energi

Fjärrvärme

Fjärrvärmenät förekommer inte i området. Inga planer på att bygga fjärrvärme i Jävre finns i dagsläget.

Elförsörjning

Elnätet i Jävre landsbygdscentra har i dagsläget 287 elabonnenter som försörjs av ett 10 kV ledningsnät, med en god reservkapacitet för en eventuell utveckling av bostadsbyggande.

Klimatanpassning

Modellering av översvämning vid framtida kraftiga skyfall har inte genomförts från området. Problem vid skyfall har förekommit (till exempel höga flöden i Nordån när vägtrumman under E4:an var igensatt). Hantering av dagvatten ska ske enligt riktlinjer för dagvattenhantering i Piteå kommun.

IT

AB PiteEnergi bygger, underhåller och äger Piteå kommuns stadsnät (fiber). Stadsnätet är ett öppet stadsnät, vilket innebär att olika leverantörer kan erbjuda tjänster till slutkund via stadsnätet. Planering av IT-infrastrukturen ska samordnas med planering av övrig infrastruktur.

Förslag

Vatten och avlopp, Avfallshantering

(Se motsvarande numrering i kartan)

10. Utredning av utformning, tillgänglighet, placering och belysning vid ÅVS.

11. Bostadsbebyggelse ska föregås av utredning kring vatten- och avloppslösning ur såväl miljö- som ekonomisk synpunkt.

- Inventering av enskilda avlopp i områden med övergödningsproblem.
- Dagvattenhantering för ett specifikt område behöver bestämmas i samband med detaljplanering.

Klimat och Energi

- Modellering av översvämning vid framtida kraftiga skyfall genomförs för Jävreområdet. Utförs för dagens 100-årsregn, framtida 100-årsregn samt 100-årsstorm.
- Detaljplanering ska alltid föregås av genomförandebeskrivning där konsekvenser av förändrat klimat bedöms.
- Utbyggnad av stadsnätet (fiber) till delar av Jävre, enligt AB PiteEnergis utbyggnadsplan och Piteå kommuns Bredbandsstrategi.
- Utbyggnad av bostadsbebyggelse och gång- och cykelvägar kräver utbyggnad av belysning.
- Utbyggnad av laddinfrastruktur för elbilar utreds för Landsbygdscentra.



Hänsyn

Riksintressen och nationella intressen

Kommunen ska i sina översiktsplaner redovisa aktuella riksintressen, samt visa hur dessa ska tillgodoses.

Områden som är av nationell betydelse för en rad vitala samhällsintressen kan pekas ut som områden av riksintresse för just dessa ändamål. Områden som är av riksintresse ska skyddas mot åtgärder som påtagligt kan skada deras värden eller möjligheterna att använda dem för avsett ändamål.

Exploatering och andra ingrepp i miljön är tillåtna endast om det inte möter hinder enligt någon av bestämmelserna i 2-8 §§, Miljöbalken, och om det kan ske på ett sätt som inte påtagligt skadar områdenas natur- och kulturvärden. Undantag gäller för utveckling av befintliga tätorter eller det lokala näringslivet samt för anläggningar för totalförsvaret.

En sammanställning av konsekvenser för riksintressen finns samlad för samtliga fördjupade översiktsplaner för Landsbygdscentra i bilagan Konsekvenser. Riksintressena redovisas även på markanvändningskartan.

Naturvård, Natura 2000 samt friluftsliv och turism – karta 1

Områden av riksintresse för naturvård representerar huvuddragen i svensk natur, visar mångfalden i naturen ur ett nationellt perspektiv och ska skyddas från påtaglig skada. I Piteå finns utpekade områden av riksintresse för naturvård och friluftsliv längs Piteå älv och i kust och skärgård. Områden som ingår i EU:s nätverk Natura 2000 klassas som riksintressen.

Samtliga dessa områden utgör hänsynsområden i FÖP Landsbygdscentra och har upprättade bevarandeplaner.

- FÖP Jävre berörs inte av några riksintressen för naturvård.

Hela Piteås kust och skärgård samt Piteälven är av riksintresse för friluftslivet, i synnerhet det rörliga friluftslivet, och turism. Här finns naturskyddade områden, värdefulla kulturmiljöer och attraktiva besöksmål. Även det öppna havet har betydelse för friluftsliv, turism och upplevelser.

- FÖP Jävre berörs av riksintresset i den sydöstra delen.
- Inom FÖP Jävre har ett utredningsområde för bebyggelse pekats ut inom riksintresset. Utpekandet utgör tätortsutveckling och kan påverka riksintresset negativt. Då tätortsutveckling i detta fall är ett prioriterat intresse

bedömer kommunen att en sådan exploatering är möjlig.

- FÖP Jävre innehåller förslag om en strandpromenad inom riksintresset, vilket stärker och utvecklar detsamma.

Kulturmiljövård – karta 2

Elva områden inom Piteå kommun utgör riksintresse för kulturmiljövården. Kulturmiljövården stärks generellt genom särskilda skrivningar med krav om att ny bebyggelse anpassas till värdefulla kulturmiljöer, kan också vara andra värdefulla miljöer som inte utgör riksintresse, samt att dessa ska ges adekvat skydd.

Samtliga riksintressen för kulturmiljövården utgör Hänsynsområden för kulturmiljövård i respektive FÖP och ska bevaras och vårdas.

- FÖP Jävre berörs av riksintresse för kulturmiljövård. En fornlämningsmiljö med gravfält av sydsandina visk typ och datering till brons- och järnålder.
- FÖP Jävre innehåller förslag om att ett kulturmiljöprogram tas fram för att öka kunskap och medvetenhet om ortens kulturmiljöer vilket stärker riksintresset.

Rennäring och vindbruk – karta 3

Riksintresseområden för rennäringen utgörs av mark- och vattenområden. Rennäringen i Piteå kommun bedrivs av samebyarna Västra Kikkejaur, Östra Kikkejaur, Ståkke, Semisjaur-Njarg, Luokta-Mavas, Sirges, Jåhkågasska, Tuorpon och Udtja.

Energimyndigheten har pekat ut mark- och vattenområden som är särskilt lämpade för vindbruk inom kommunen. Dessa har behandlats och tillgodosetts i en kommuntäckande Vindbruksplan från 2014.

- FÖP Jävre berörs av riksintresse för rennäring, en flyttled i nordöstra delen.
- Inga förslag/åtgärder i FÖP Jävre berör/påverkar riksintresset

Kommunikationer och totalförvar – karta 4

Trafikverket har pekat ut ett nät av vägar, järnvägar och farleder med sådana funktioner att de mark- och vattenområden som berörs av anläggningarna utgör riksintresse. Väg E4 mellan Skellefteå och Luleå, Norrbottenabans korridor mellan Skellefteå och Luleå samt Yttre Stadsfjärden utgör riksintressen för väg, järnväg respektive sjöfart.

- FÖP Jävre berörs av E4 mellan Skellefteå och Piteå.

- FÖP Jävre innehåller förslag/åtgärder som berör E4 såsom samverkan med Trafikverket för att utveckla och förbättra säkerhet och tillgänglighet för gång- och cykel över/under och längs efter E4.

Totalförsvarets riksintressen utgörs dels av det som kan redovisas öppet som t ex influensområden för lufttrum och väderradar och dels områden som inte redovisas öppet.

- FÖP Jävre berörs inte av riksintresse för totalförsvaret.

Elproduktion/eldistribution, vattenförsörjning, yrkesfiske samt värdefulla ämnen och mineral.

Inom Piteå kommun finns 400kV-ledningar som utgör riksintresse. Inga ledningar berör eller berörs av FÖP Landsbygdscentra.

Inom Piteå kommun finns inga områden av riksintresse för vare sig vattenförsörjning, yrkesfiske eller värdefulla ämnen och mineral.

Intressen av nationell betydelse - jord- och skogsbruket.

Jord- och skogsbruk är av nationell betydelse. Brukningsvård jordbruksmark får tas i anspråk för bebyggelse eller anläggningar endast om det behövs för att tillgodose väsentliga samhällsintressen och detta behov inte kan tillgodoses på ett från allmän synpunkt tillfredsställande sätt genom att annan mark tas i anspråk.

Skogsmark som har betydelse för skogsnäringen skall så långt möjligt skyddas mot åtgärder som påtagligt kan försvåra ett rationellt skogsbruk.

Utpekande av så kallade Landsbygdscentra är ett ställningstagande för att vidmakthålla och utveckla dessa orter där möjlighet till attraktivt byggande är avgörande. Landsbygdscentra utgör noder för utveckling i Piteå kommun. Byggande är en prioriterad fråga.

FÖP Landsbygdscentra innehåller förslag på förhållningsätt till jordbruksmarken.

- I ÖP2030 utpekade områden för samlad ny bebyggelse på jordbruksmark utgår. Nya bebyggelseområden undviks på jordbruksmark.
- Alternativ till ianspråktagande av jordbruksmark ska

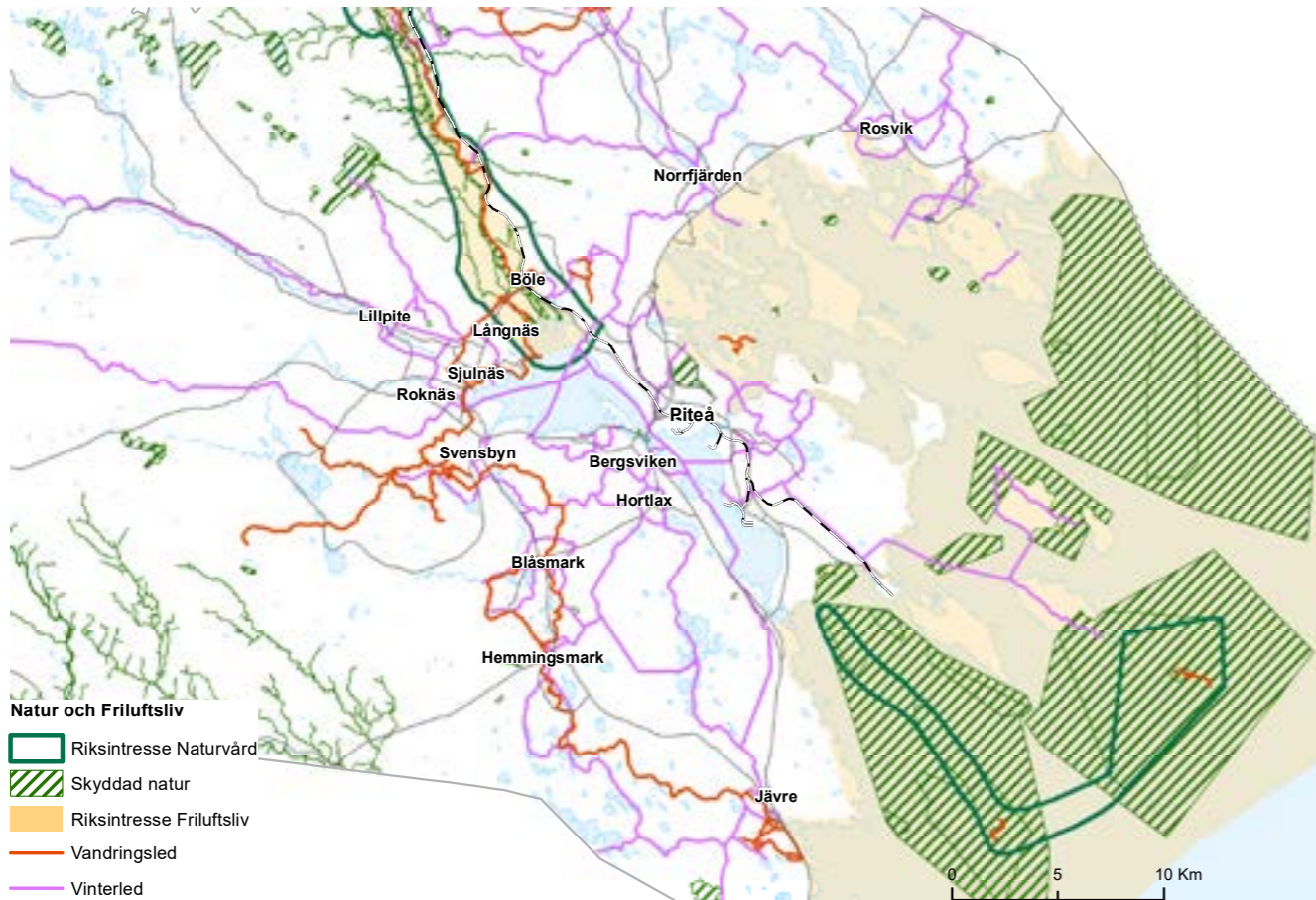
alltid eftersökas. Vid intressekonflikter ska jordbruksmarken ges företräde.

- Ny bebyggelse kan tillkomma i anslutning till befintlig bebyggelse, inom befintlig bebyggelsestruktur och inom eller i anslutning till verksamhetsområde VA varför i anspråktagande av jordbruksmark inte helt kan uteslutas.
- LRF ska alltid höras som remissinstans i frågor som berör jordbruksmark.

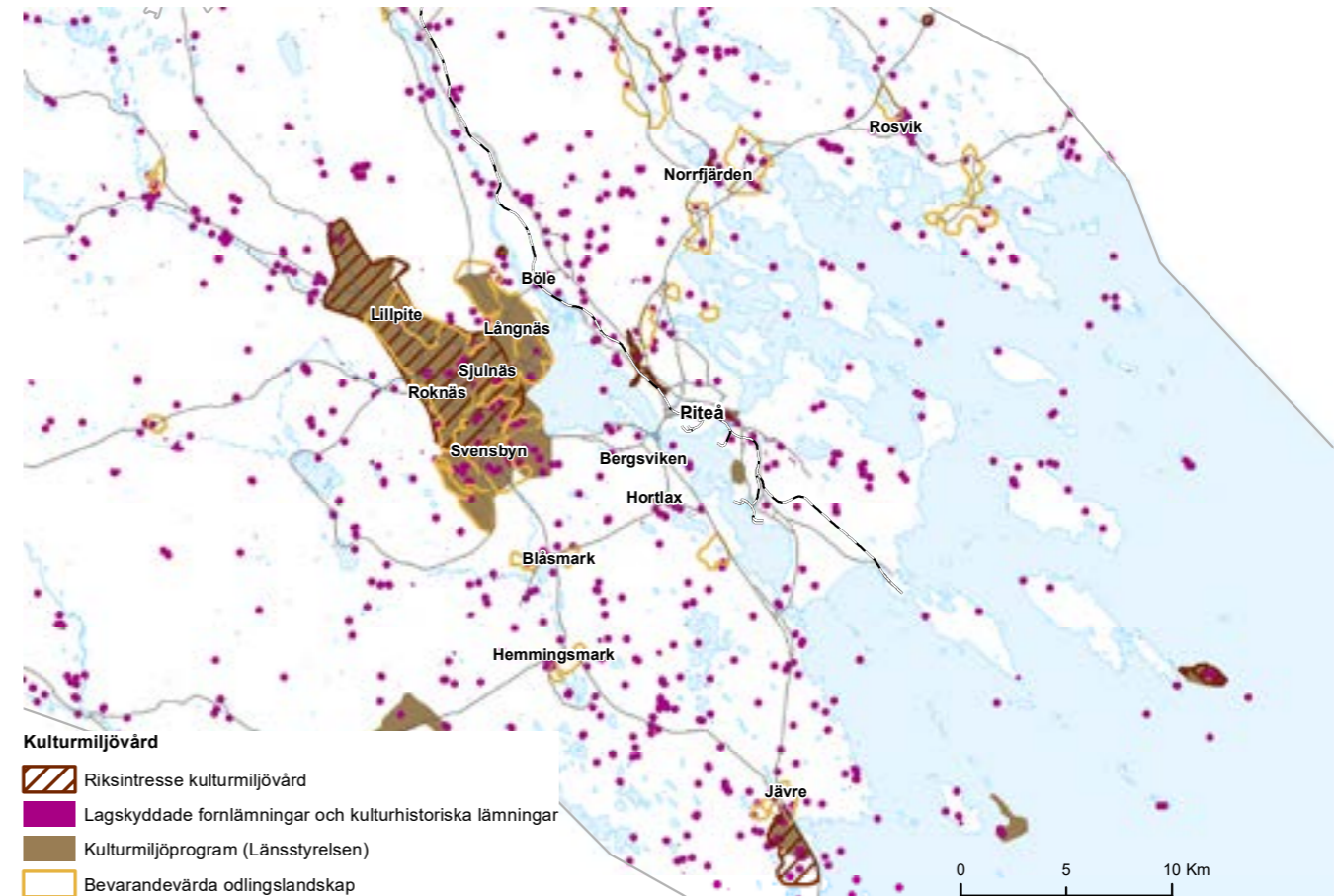
- FÖP Jävre berörs av de nationella intressena.
- FÖP Jävre omfattas av generella förhållningsättet ovan.

Kartor

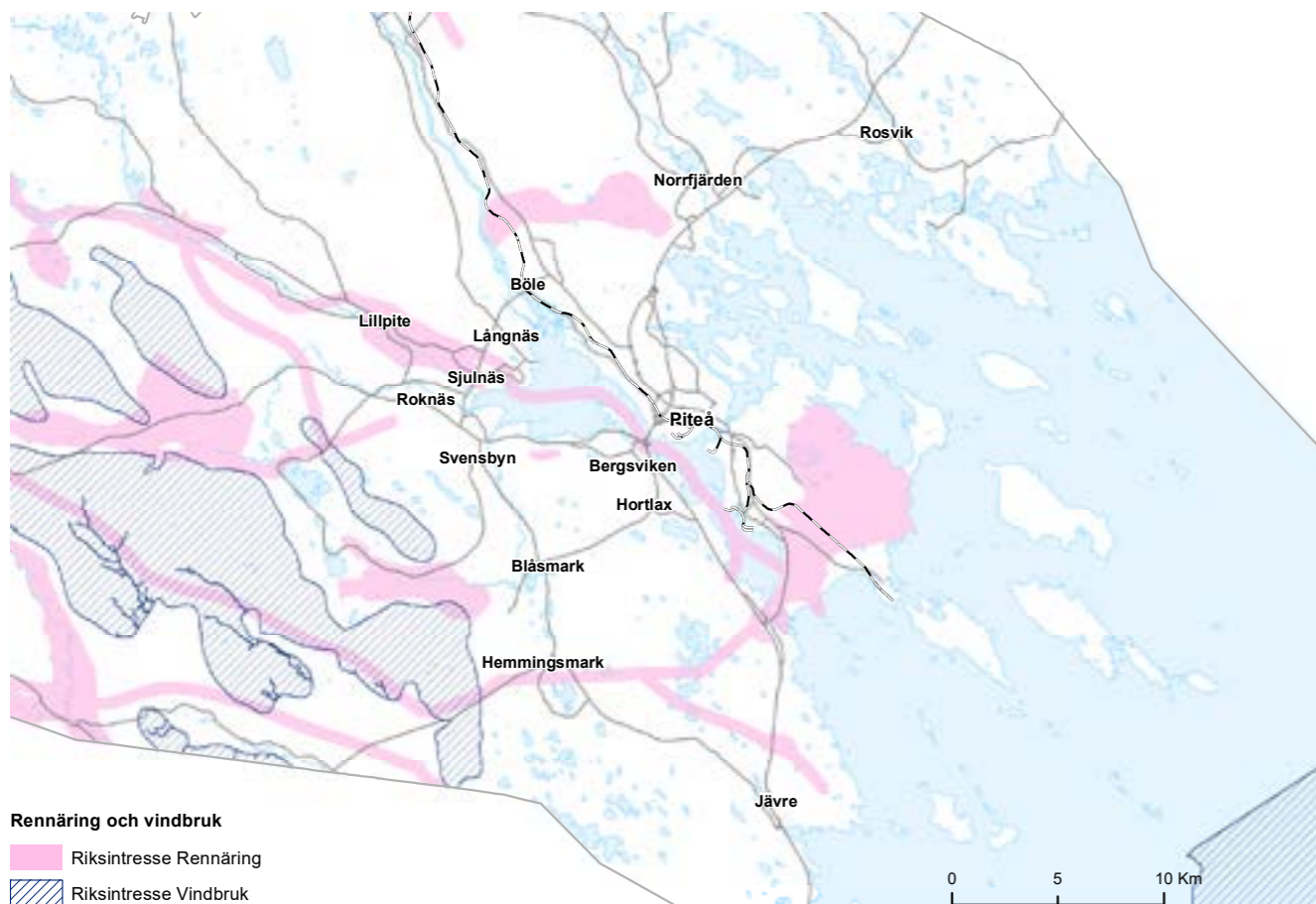
Riksintressen och Nationella intressen



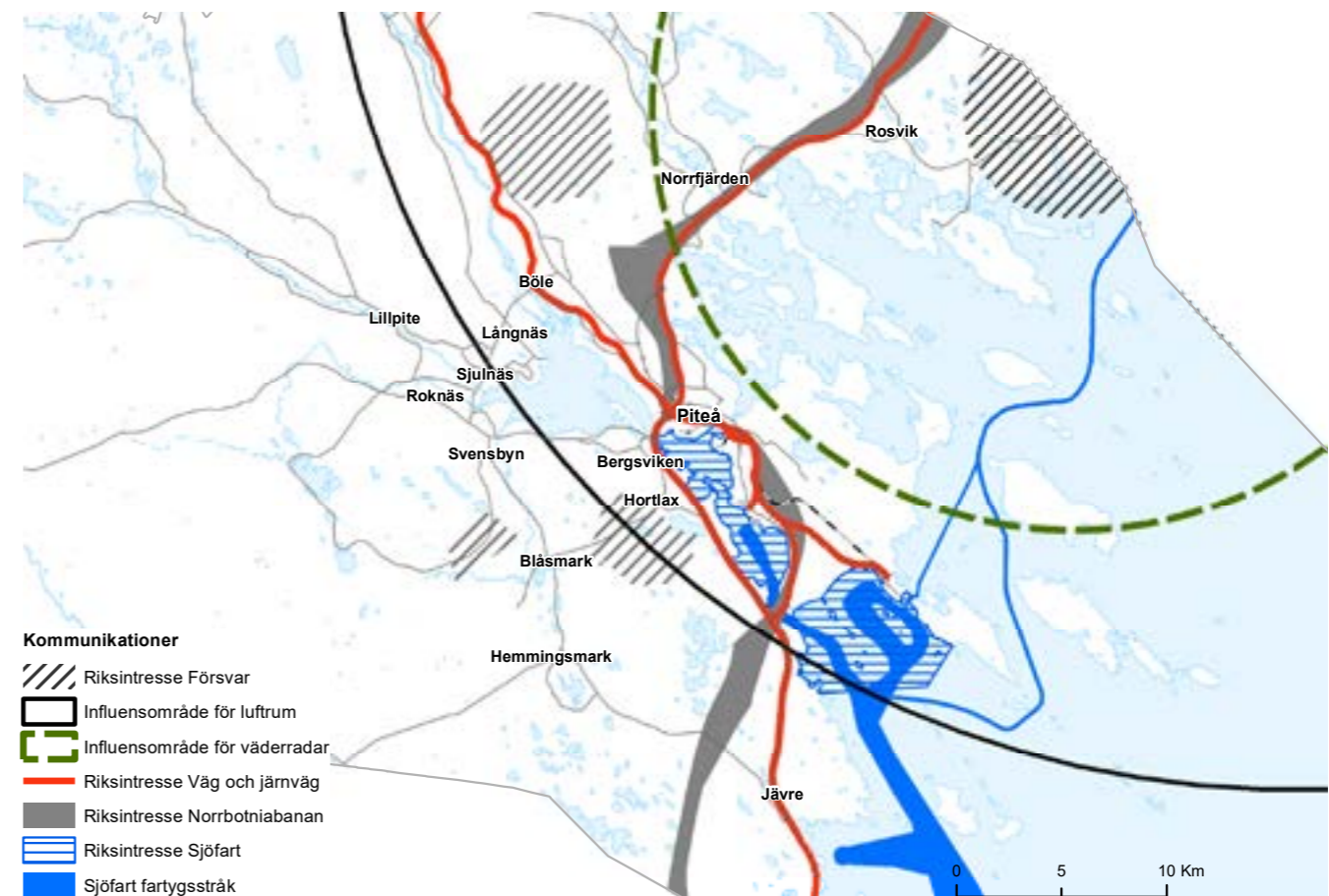
Karta 1 Natur och friluftsliv



Karta 2 Kulturmiljövård med odlingslandskap



Karta 3 Rennäring och vindbruk



Karta 4 Kommunikation och sjöfart

Konsekvenser

Förutsättning för arbetet är att förslagen ska utgå från social, ekologisk och ekonomisk hållbarhet. På följande sidor sammanfattas de konsekvenser som ett genomförande av de fördjupade översiktsplanerna bedöms innebära.

Utifrån föreslagna åtgärder är följande konsekvenser avgörande:

- att ekonomiska medel avsätts
- att aktivt samarbete mellan Piteå kommun och aktörer på orten – föreningar, fastighetsägare, medborgare stärks
- att arbete för att få till stånd byggande av lägenheter, vari anpassade lägenheter för äldre ingår, ges högsta prioritet.

Nedan sammanfattas de konsekvenser som ett genomförande av Fördjupade översiktsplaner bedöms medföra. För mera information, läs bilaga ' Konsekvenser '.

Konsekvenser

De viktigaste hållbarhetskonsekvenserna för samtliga landsbygdscentra och temaområden

Konsekvens	Förklaring
<p>Om inte satsningar på kollektivtrafik görs kommer många olika grupper av människor att uteslutas från att kunna bo, leva och verka på landsbygden. Utebliven satsning på kollektivtrafik och utbyggd infrastruktur kan även ha stor negativ påverkan på miljön både på lång och kort sikt.</p> <p>Barnperspektiv Jämställdhet Integration</p>	<p>Satsningar på kollektivtrafik underlättar transport och vardagsliv främst för de människor som inte har möjlighet till biltransporter, vilka är barn och unga, kvinnor, personer med funktionsnedsättning, äldre och nyanlända. Satsning på kollektivtrafik är viktigt för alla tre fokusområdena i FÖP.</p>
	<p>Utformning/gestaltning av trygga miljöer, både brottsförebyggande och trafiksäkerhetsfrämjande, gynnar alla människor.</p>
	<p>Om fler använder kollektivtrafik bidrar det till minskade utsläpp av koldioxid.</p>
<p>Om inte satsningar i landsbygdscentra görs för barn och unga finns risk att barnfamiljer väljer andra orter eller kommuner att flytta till, vilket medför att endast äldre blir kvar på orten.</p> <p>Barnperspektiv</p>	<p>Lekplatser/lekområden är viktiga arenor för de yngre barnen, medan de äldre barnen/ungdomar är i behov av mötesplatser att "hänga" på. Dessa 'arenor' är viktiga för barn och ungas utvecklingsmöjligheter.</p>
	<p>Trygga och säkra vägar, t ex gång- och cykelvägar och trygga passager är viktiga för barns rörelsefrihet och att själv kunna ta sig till skola, aktiviteter och kompisar.</p>
	<p>Tillgång till natur, skog och grönsstruktur, bl. a skolskog, är betydelsefullt för barns rörelsefrihet och lärande.</p>
<p>Om inte kvinnors och mäns, flickors och pojkars förutsättningar är likvärdiga skapas ojämställda miljöer och grogrund för tillväxt minskar.</p> <p>Jämställdhet</p>	<p>Arbetsstillfällena och lokaler för distansarbete på orten / relativt nära bostaden underlättar familjeliv och vardagsliv.</p>
	<p>Om barnomsorg, skolor, handel och annan offentlig och privat service finns på orten, inom relativt nära avstånd från bostaden underlättar detta för familjeliv och vardagsliv.</p>
	<p>Motions- och fritidsanläggningar för både kvinnors och mäns, flickors och pojkars behov och intressen är angelägna satsningar för ökad jämställdhet.</p>
<p>Om inte satsningar på mångfald av bostäder, mötesplatser, transporter och arbetsliv görs finns risk för att vissa grupper blir utestängda från samhället, vilket leder till utanförskap. Detta kan vara grogrund för otrygghet och missnöje, vilket kan ge brist på tillit och skapa frustrationer.</p> <p>Integration</p>	<p>Varierande boendeformer och bostäder i olika kostnadslägen är angeläget för att undvika segregerat boende och främja integration.</p>
	<p>Tillgängliga bostäder är en hållbar satsning för en åldrande befolkning och en kostnadseffektiv resursplanering.</p>
	<p>Allmänna mötesplatser inom- och utomhus är betydelsefulla för ett demokratiskt samhälle och stärkt socialt kapital.</p>
<p>Om inte tätortsnära naturområden säkras finns risk att förutsättningar för biologisk mångfald och möjligheter till ekosystemtjänster minskar.</p>	<p>Biologisk mångfald: Ett rikt växt-och djurliv är en förutsättning för motståndskraftiga och långsiktigt bestående naturmiljöer.</p>
	<p>Ekosystemtjänster: De funktioner hos ekosystem som upprätthåller och skapar människors livsvillkor och välmående och produceras gratis. Exempel på tjänster och produkter kan vara mat, biobränsle, timmer, rening samt rekreation och skönhet.</p>
<p>Om inte en långsiktigt god hushållning med mark, vatten och andra resurser främjas minskar förutsättningar för bättre och mer effektivt nyttjande av befintliga resurser samt möjligheten att utveckla och använda förnybara energikällor och hållbara transportmedel.</p>	<p>God bebyggd miljö: Vår bebyggda miljö ska fylla människors önskemål om en bra livsmiljö och bidra till en hållbar utveckling. Förtätning inom befintlig bebyggelsestruktur skapar förutsättningar för ett bättre nyttjande av befintlig infrastruktur och minskat bilberoende.</p>
<p>Om åtgärdsförslag ska realiseras kommer det att krävas resurser och vilja till genomförande. Hur säkerställer man att detta inte blir en tillitsfråga mellan stad och land då prioriteringar ska göras?</p>	<p>Smart resursanvändning är viktig utifrån utveckling, drift och förvaltning av befintliga och framtida samhällsfunktioner. Befolkningen och det mänskliga kapitalet på orterna är värdefulla resurser som ska värnas utifrån ekonomisk långsiktighet.</p>
<p>Om inte satsningar görs på landsbygden/ i centran finns risk för att människor och verksamheter satsar/ flyttar till andra orter/lägger ner med risk för stagnation i utvecklingen av de olika orterna.</p>	<p>En bred satsning på åtgärder med <i>hela livet perspektivet</i> på orterna skapar goda förutsättningar för en positiv utveckling för både barn, unga, vuxna och äldre ur ett jämlikt och jämställt perspektiv.</p>

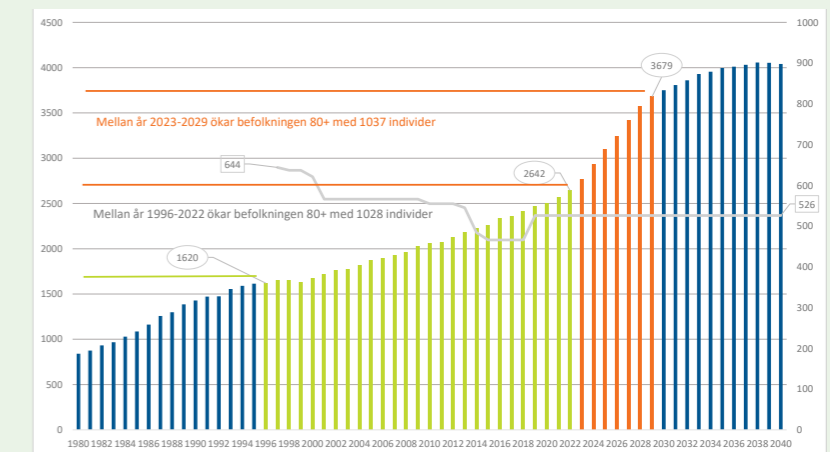
Bostäder i Jävre

Befolkning 16- år	Enheter	Antal lgh	Antal boende	Varav särskilt boende
Flerfamiljhus	11	52	75	-
Ägare				
Pitebo	-	-		
Privat	4			
Piteå kommun	3			
Enbostadshus	185 (266)	504 (675)		
Fritidshus	48 (485)			

¹(Sammanslagning av SCB's tätortsavgränsning år 2010 och år 2015)

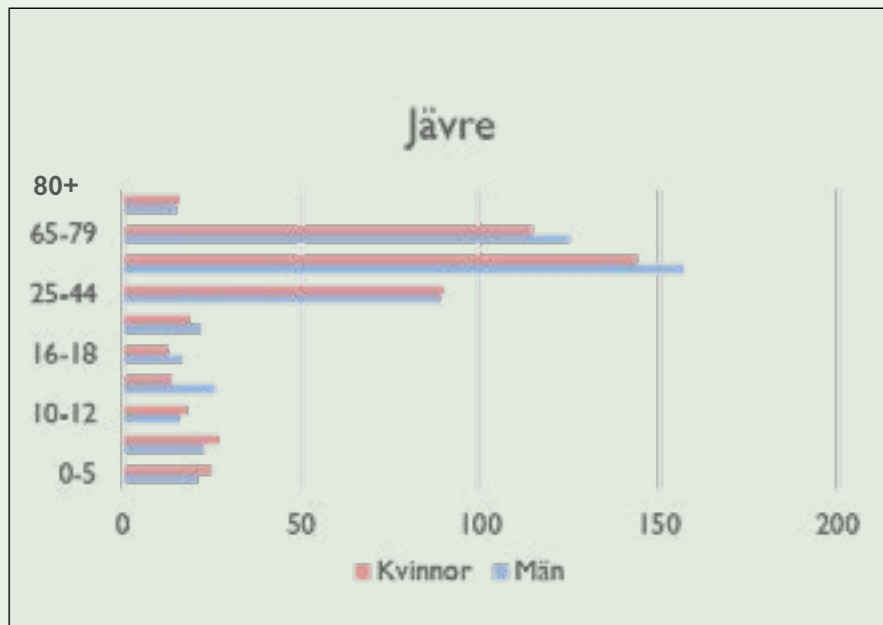
²(Statistikområde 0505 (NYKO))

80 år eller äldre i Piteå kommun utfall och prognos



Prognos antalet äldre.

Jävre som ort, Statistik befolkning



Befolkning i Jävre, åldersklasser

Befolkning		
Åldersintervall	Män	Kvinnor
0-5	21	25
6-9	23	27
10-12	16	18
13-15	26	14
16-18	17	13
19-24	22	19
25-44	89	90
45-64	157	144
65-79	125	115
80+	15	16
	511	481
	Totalt 992	

Befolkning i Jävre, tätort

Förvärsarbete	Män	Kvinnor
Totalt Jävre med omnejd	176	154

Befolkning 16- år	810
Förvärsarbetande med bostad i området	484
Förvärsarbetande med arbetsplats i området	108
Inpendling	28
Utpendling	404
Nettopendling	-376

Pendling och förvärsarbete

FÖP LANDSBYGDSCENTRA

VAD ÄR EN FÖP?

Varje kommun ska ha en aktuell översiktsplan (ÖP) som omfattar hela kommunen, enligt Plan- och Bygglagen (PBL). ÖP ska vara vägledande vid beslut om mark och vattenområden, för hur den byggda miljön ska användas, utvecklas och bevaras. ÖP är inte juridiskt bindande men vägledande i den framtida planeringen. ÖP kan även ses som en vision och har ett långt tidsperspektiv.

En fördjupning av översiktsplanen (FÖP) görs ofta för nya områden, stora områden eller områden av stor betydelse där kommunen mera noggrant kan studera olika förhållanden. FÖP görs med samma krav som en ÖP avseende demokratisk förankring. En fördjupad översiktsplan, FÖP, är inte bindande men ger uttryck för kommunens vilja vad gäller framtida markanvändning och utveckling och ger vägledning inför kommande detaljplanering och andra åtgärder. Planen ligger även till grund för bygglovsprövning samt för annan tillståndsprövning och beslut som berör mark- och vattenanvändningen.

Denna handling utgör
Fördjupade Översiktsplan Landsbygdscentra, Jävre
Piteå kommun

För mer information:
www.pitea.se/fordjupadoversiktsplan

