

FÖP LANDSBYGDSCENTRA

Fördjupad översiktsplan



ROKNÄS/SJULNÄS

ÖP2030

Översiktsplan för Piteå

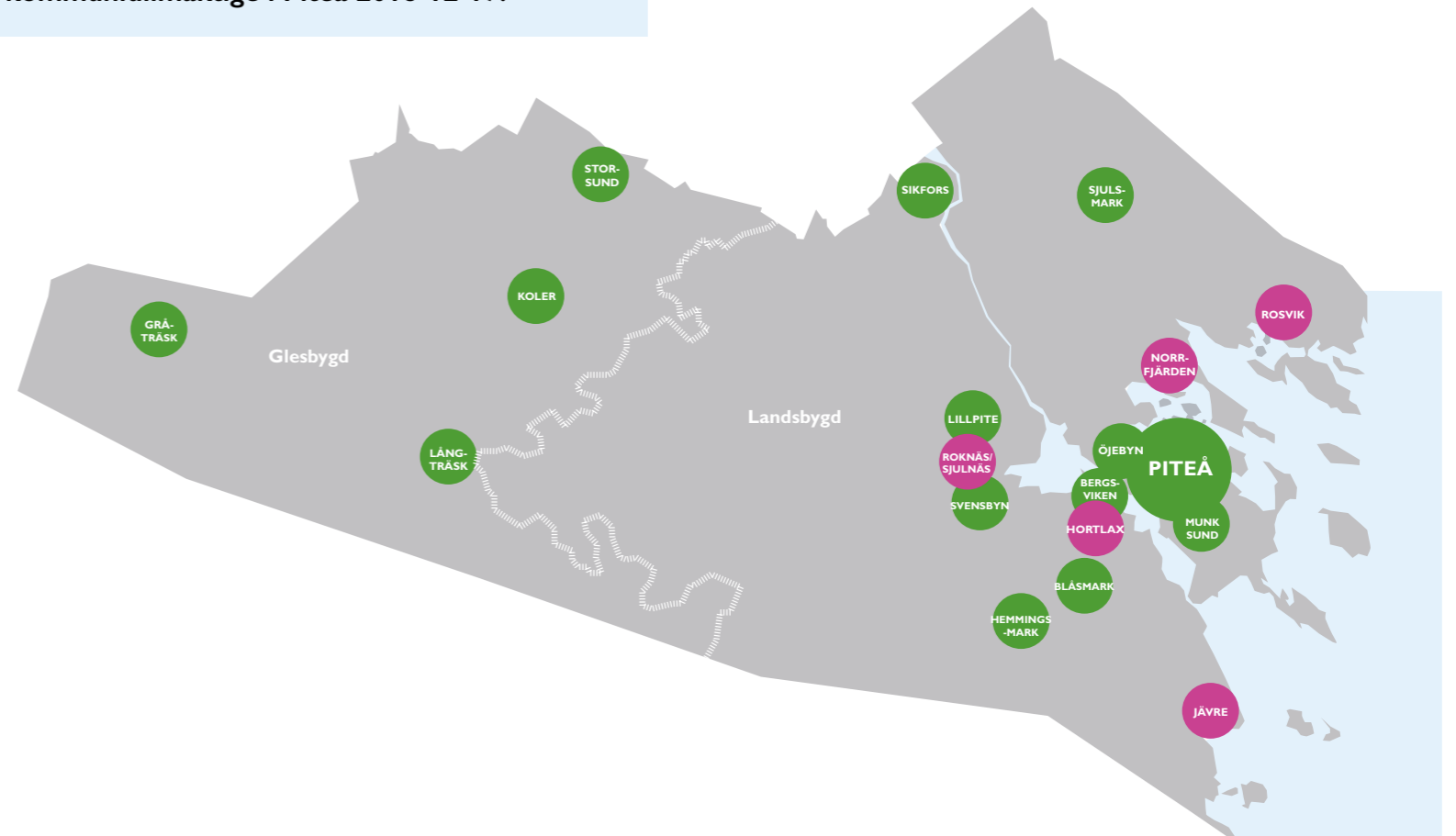


Piteå kommun

Innehåll

INLEDNING	3
FÖP fördjupar översiktsplaneringen	3
Dialog som arbetssätt	3
Prioriteringar och genomförande	3
Mål FÖP Landsbygdscentra	3
GEMENSAMMA riktlinjer och förslag	4
UTGÅNGSPUNKTER Rosvik som ort	9
Rosvik idag	9
Social hållbarhet i Rosvik	10
Målbild Rosvik	11
TEMATISKA riktlinjer och förslag Rosvik	12
Teckenförklaring Rosvik	13
Temakarta	14
Natur & Vatten	15
Grönstruktur	15
Kultur & Fritid	16
Temakarta	18
Skola	19
Vård & Omsorg	19
Arbete & Näringsliv	19
Temakarta	20
Kulturmiljö	21
Boende & byggande	22
Gestaltning	22
LIS	22
Jordbruksmark	22
Rennäringen	22
Temakarta	24
Trafik & Kommunikationer	25
Teknisk Infrastruktur	27
Klimat och Energi	28
HÄNSYN	30
Riksintressen och nationella intressen Rosvik	31
KONSEKVENSER Sammanfattning	34
BILAGOR	
I Rosvik som ort statistik	36
MARK_VATTENANVÄNDNING Karta	37
Information FÖP	baksida

FÖP Fördjupad översiktsplan Landsbyggscentra Roknäs/Sjulnäs antagen av KF, kommunfullmäktige i Piteå 2018-12-17.



Läsanvisning

FÖP Landsbyggscentra är fördjupningar av översiktsplanen ÖP 2030 'Vårt framtida Piteå' antagen av KF 2016. Handlingen 'FÖP Landsbyggscentra' består av fem olika delar – en för varje landsbyggscentra. De innehåller beskrivningar av och förslag för teman och intressen som identifierats vara viktiga för utvecklingen av landsbygden och landsbyggscentra. Planeringsunderlag och förslag redovisas parallellt i samma dokument. Riktlinjer och förslag som är gemensamma för alla landsbyggscentra redovisas i ett kapitel lika för samtliga. Förutsättningar och riktlinjer och förslag som är ortsspecifika redovisas på temakort och i text för respektive ort. Texterna är också förklaringstexter till mark- och vattenanvändningskartan.

Mark- och vattenanvändningskartan (bifogad) utgör den fördjupade översiktsplanens geografiska avgränsning. Kartan redovisar förslag för olika teman och intressen och avväganden gjorda dem emellan. Förslagen utgör rekommendationer för användningen av mark och vatten. De ger underlag för att rikta och samordna kommunens egna resurser och också motivera tillskott av resurser, exempelvis i form av EU-bidrag. FÖP Landsbyggscentra omsätter i andra utredningar och strategier vunna kunskaper om markanvändning och levererar underlag för fortsatt fysisk planering och utvecklingsprojekt.

Kapitlet 'Hänsyn' redogör för Riksintressen och andra nationella intressen som markanvändningen påverkas av, och påverkar.

Bilagan 'Konsekvenser' redogör för förslagens konsekvenser ur hållbarhets- och miljösynpunkt samt för konsekvenser för Riksintressen och andra nationella intressen. Bilagan 'Särskilt utlåtande' är en sammanvägning av inkomna yttranden och visar hur de påverkat förslaget. Länsstyrelsens yttrande redovisas i sin helhet.

Tidsperspektivet för genomförande är detsamma som för ÖP2030 där inget annat sägs. Aktualisering ska göras varje mandatperiod.

Detta dokument utgör förslag till FÖP Landsbyggscentra Roknäs/Sjulnäs.

Allt material finns på www.pitea.se/fordjupadoversiktsplan
Via kommunens hemsida finns också mark- och vattenanvändningskartan tillgänglig i en digital kartfunktion.

¹Resultatet av tidiga dialoger och samråd finns sammanställda ortsvis i separat dokument, se Piteå kommuns hemsida www.pitea.se/fordjupadoversiktsplan
Resultat från dialog i skolorna och med nyanlända redovisas under rubrik 'Social Hållbarhet' för respektive ort.

²Förslag till markanvändning och utpekade områden är endast till viss del avstämde med mark-/fastighetsägare. Samråd med berörda mark-/fastighetsägare kommer att utvisa i vilken grad förslag kan genomföras.

³Definitionen av landsbygd är ett område från vilket man på mindre än 40 minuters resväg med bil kan nå tätort med mer än 3000 invånare, definition Piteå kommun.
Definition Tillväxtverket, 45 minuter.

⁴Befolkningsmängd som underlag för service i mindre orter, se definition Glesbygd-/Tillväxtverket. I FÖP Landsbyggscentra tillämpas reviderade befolkningstal i överensstämmelse med orternas storlek i Piteå kommun.

Inledning

Landsbygdscentra i Piteå

FÖP Landsbygdscentra fördjupar översiktsplaneringen

En modern landsbygd och en levande stad där utveckling bygger på ekologisk, ekonomisk och social hållbarhet är övergripande mål för kommunens översiktsplan, 'ÖP 2030 Vårt framtida Piteå'.

I översiktsplanen föreslås fördjupade översiktsplaner, FÖP, för fem landsbygdscentra som en strategi för att nå uppsatta mål. Orterna är Rosvik, Norrfjärden, Roknäs /Sjulnäs, Hortlax och Jävre. Syftet är att översiktsplanens strategier ska omsättas till tydliga och konkreta förslag som stärker orternas möjlighet att bidra till ett bättre Piteå i sin helhet.

Ökad befolkning och utveckling av attraktiva livsmiljöer är mål som utgör en röd tråd i kommunens översiktliga planering och som formulerats även på länsnivå (Regional utvecklingsstrategi) I översiktsplanens befolkningsmål om 46 000 invånare år 2030 ingår landsbygden och dess centra.

Uppdrag & förväntat resultat

Satsning på Landsbygdscentra är en del av kommunens arbete för hållbar utveckling i hela kommunen. Med målet att öka befolkningen och kunna erbjuda service för medborgarna ska olika förutsättningar tas tillvara. Riktlinjer och förslag ska teckna en helhetsbild över respektive ort och ange långsiktiga riktningar för utveckling av landsbygden och dess centra. Riktlinjer och förslag ska kunna förverkligas över tid. Identiteten och det positiva ska stärkas. Förslag ska bidra till ökad attraktivitet för boende på respektive ort och på den omgivande landsbygden. Särskilt fokus är inriktat på barn och unga och på frågor om jämställdhet och integration.

Dialog som arbetsätt

Dialog med medborgarna på hemmaplan och att ta del av önskemål, kritik och förslag är arbetsätt för de fördjupade översiktsplanerna FÖP Landsbygdscentra. Välbesökta tidiga dialoger och samrådsmöten har hållits i samtliga orter. Förslag och riktlinjer som arbetats fram är i hög grad baserade på det som framkommit under olika dialoger¹. Riktade dialoger har genomförts med skolelever och utrikesfödda. Förvaltningar inom kommunen har bidragit med faktaunderlag för sina respektive verksamheter.

Människors delaktighet tillsammans med kommunens politiker och tjänstemän är även förutsättning för ett gott genomförande. Att hitta former för genomförande i samarbete med olika aktörer såväl internt i kommunen som tillsammans med medborgare och företrädare i varje ort är huvudfråga för fortsatt dialog.

Prioriteringar och genomförande

Förslagen för respektive landsbygdscentra tecknar en helhetsbild av varje ort, av utvecklingsbehov och möjligheter. Förslagen är många och varierande vad gäller storlek och ambitioner. Det blir nödvändigt att prioritera. Ansvar för prioriteringar och genomförande görs tydliga.

Genomförande av de flesta förslagen ingår i olika förvaltningars fortlöpande arbete och arbetas in i ordinarie verksamhetsplan. Andra behöver beslutas om i särskild ordning och ges särskilda medel för att kunna genomföras. Att tydligt redovisa och förankra vilka prioriteringar som görs ska visas i en långsiktig genomförandeplan som kontinuerligt följs upp. Genomförandet ska knyta an till kommunens mål och budgetprocesser där politikens ansvar och förvaltningarnas uppdrag för frågor som berör utveckling av Landsbygdscentra ingår.

Genomförande av förslag kommer att kräva samarbete och samsyn mellan olika aktörer inom orten. Byautvecklings- och områdesgrupper av olika slag blir viktiga medspelare. Som metod för genomförande i dialog med medborgarna bildas lokal områdesgrupp i varje Landsbygdscentra med företrädare av olika intressenter. Kommunen ska arbeta för att utveckla, prioritera bland och genomföra förslag. Dialoger och avstämning tillsammans med medborgarna som arbetsätt fortsätter.

Mål och inriktning

Hälften av kommunens invånare lever på landsbygden i Piteå kommun och att vidmakthålla och utveckla levande orter är angeläget. Befolkningsmängden³ i landsbygdscentra och i byarna runt om ger idag underlag för god service. Därför bedöms långsiktiga möjligheter finnas att här hålla en god både samhällelig och kommersiell service. Utvecklade landsbygdscentra ger ett bra nät av service som förutsättning för attraktiva byar att bo i för stora delar av kommunen.

Positiv utveckling i de minde tätorterna är viktigt för kommunens långsiktiga hållbarhet. Arbetet med fördjupade översiktsplaner syftar till att vidmakthålla och skapa varaktiga förutsättningar för att boende och arbete på landsbygden ska vara ett möjligt och attraktivt alternativ. Ingångsvärden för arbetet är att skapa förutsättningar att:

- öka befolkning på landsbygden som del av målsättning att år 2020 ha 43 000 och år 2030 ha 46 000 invånare
- människor i olika livssituationer attraheras av varierad tillgång av bostäder, både flerfamiljshus och enfamiljshus

- samhällelig service, omsorg, skola och vård finns vilket ger attraktionskraft och trygghet
- goda kommunikationer gör arbete och delaktighet i samhället möjligt inom ett område större än ortens

De fördjupade översiktsplanerna bygger på historia, nutid och framtid. De ska vara vägledande för användningen av mark och vatten och stödja utvecklingen av orterna. Målen innebär bebyggelseutveckling och att kommunens satsningar riktas mot att uppnå starkt underlag för service. Väl omhändertagna miljöer gynnar social samvaro och människor i olika åldrar och livssituationer.





Gemensamma riktlinjer och förslag

Här redovisas förslag och riktlinjer som är gemensamma för alla landsbygdscentra. Vad förslagen innebär och vad som rekommenderas ske på en plats mera i detalj redovisas på temakartor och i text för varje ort.

Sammanvägningen av olika förslag redovisas ortsvis på mark- och vattenanvändningskartan.

Landsbygdscentra

Människor i fokus i all planering

Social, ekologisk & ekonomisk hållbarhet – samarbete utvecklar landsbygden

Vid markanvändning, markanvisningar, planering för bebyggelse och detaljplaner, exploateringar etc. ska hållbar utveckling ingå som en del i arbetet. Detta innebär att framtagna metoder och verktyg används för att säkerställa social, ekologisk och ekonomisk hållbarhet i samhällsplaneringsprocessen. De inriktningar som ska beaktas är: mångfald, hälsa, delaktighet, trygghet, klimat och energi, miljö, konsumtion, ekonomisk långsiktighet, demografi, utbildning och sysselsättning samt utveckling och tillväxt⁵.

I FÖP Landsbygdscentra inarbetas och redovisas förslag för hållbarhet direkt i de olika temaområdena i planhandlingen.

Naturen, den gröna miljön och fritiden är viktiga

Natur & vatten, Grönstruktur, Kultur & fritid

Varje landsbygdscentras unika förutsättningar i fråga om nära natur ska tas tillvara och utvecklas. Områden med natur och vatten som identifierats ha stor betydelse för orten utvecklas i gemensamma projekt. Särskilt värdefulla natur- och vattenområden värnas. Vattnens ekologiska funktioner ska vara goda och ska förbättras där vattenkvalitetsnormer inte nås.

Naturområden inom bebyggelsen, parkmark och friluftsområden och anläggningar är tillgångar som ska bevaras och användas. Utemiljöerna är viktiga mötesplatser för människor med olika ålder och bakgrund. Tillgängligheten behöver bli bättre. Attraktiva gångstråk som binder ihop olika områden och bjuder på rekreation och upplevelser ska finnas. Träd planteras för att långsiktigt skapa bra utemiljöer när centrum och gator runt om rustas och byggs om. Belysning som ökar användbarhet och trygghet ska ingå längs viktiga stråk och platser. Gröna värden ska tas hänsyn till vid förtätning och nybyggnation.

Barnens miljöer ses över samlat. Lekplatser ska finnas som passar barn i olika åldrar. Skolskogarna säkras och utvecklas. Aktivitetscenter med näridrottsplats föreslås vid skolorna. De utformas för att passa även vuxna och äldre. Aktivt arbete görs för att kunna samnyttja och utveckla kommunala lokaler som mötesplatser.

Skola, service och arbete nära

Skola, Vård och omsorg, Arbete och näringsliv

Förskolan och skolan är viktiga för orternas attraktivitet som lärmiljöer och som mötesplatser. Skolornas områden tillgodoses vad gäller utbyggnadsmöjligheter. Skolan utvecklas som mötesplats både utomhus och inomhus. Trafikmiljön vid skolorna och gång- och cykelvägar mellan skolan och målpunkter i byarna ska bli bättre.

Boende som passar äldre tillskapas. Marklägenheter att hyra kan byggas i centrala lägen. Sammanbindande bra och säkra promenader byggs till gagn för såväl unga som gamla.

Attraktiv dagligvaruhandel är viktig. Centrummiljöerna utvecklas som mötesplatser och för företagande och service. Här finns goda förutsättningar för olika sorters verksamheter. Utveckling av centrum behandlas i en områdesgrupp för varje ort med företrädare för fastighetsägare, föreningar, Piteå kommun med fler.

Befintliga verksamhetsområden populariseras och säljande handlingar tas fram. Potentialen för besöksnäringen utvecklas och underlättas av kommunen.

Bra kollektivtrafik och gång- och cykelvägar förbättrar möjligheterna att nå arbetsställen om man saknar bil. Jämställt arbetsliv och integration inom företag på landsbygden är viktiga framgångsfaktorer att arbeta för. Studie över hur jämställd arbetsmarknaden är görs liksom över former för integration inom företag på landsbygden.

Omsorgsfullt byggande

Kulturmiljö, Boende byggande, Gestaltning

Värden som finns i kulturmiljöerna ska tas tillvara. Nybebyggelse ska vara värdeskapande kompletteringar. Det kommunala kulturmiljöprogrammet Husera utvecklas för landsbygden. Inventeringar behöver kompletteras. Kulturmiljöprogram för respektive landsbygdscentra med omland arbetas fram kring frågan: Hur kan värdefulla kulturmiljöer och byggnader bevaras, skyddas och användas? Byggnader som behöver skydd utöver de allmänna skyddsbestämmelserna i Plan- och bygglagen ska listas och ges skydd genom relevanta skyddsbestämmelser i detaljplan. Fornlämningar markeras på mark- och vattenanvändningskarta. Det är förbjudet att förändra, ta bort, skada eller täcka över en fornlämning, ingrepp i en fornlämning kräver tillstånd från länsstyrelsen.

Byggnaderna ska inriktas på att möjliggöra ett gott liv för alla generationer där äldre kan bo kvar och unga människor flytta in. Nybyggnation av flerbostadshus är prioriterat förslag i samtliga Landsbygdscentra. Lediga lucktomter och redan detaljplanelagda områden är resurser att nyttja.

- Lägenheter av varierande storlek för både unga och gamla behöver byggas nära centrum och service. Anpassade lägenheter för äldre ska ingå som del i byggandet av lägenheter.
- Variation av upplåtelseformer eftersträvas för att erbjuda alternativ för boende och främjande av social inkludering.
- Tillgänglighetsåtgärder i flerbostadshusbeståndet utförs utifrån inventering av tillgänglighet för personer med funktionsnedsättning.
- God gestaltning, tydlighet, trygghet och tillgänglighet för alla eftersträvas.
- Detaljplaner utformas för att medge olika tomtstorlekar.

- Genomförandebeskrivning som utreder förutsättningar som naturvärden, sociala värden/rekreativvärden, markens beskaffenhet, VA-frågor etc. tas fram före det att detaljplan påbörjas. Skolans och barns behov beaktas inför beslut om exploatering av områden / miljöer.
- Befintliga byggbara tomter populariseras i tomtkatalog för ökad överskådlighet och föreslås omfatta såväl privata som kommunala tomter. Gemensam information samlad ortsvis för kommunala och privata fastighetsägare skapas.

Byakaraktären utvecklas inne i orterna genom förtätning med bostäder. Varierad bebyggelse eftersträvas vad gäller skala, material och färg allt efter respektive orts karaktär. Centrum i varje ort har en nyckelfunktion som kan tydliggöras genom att väl ta hand om befintliga byggnader, utemiljö och verksamheter och genom ny bebyggelse och verksamhetsutveckling. Områdesgrupp där fastighetsägare och verksamheter deltar är viktig för utveckling av centrummiljöerna.

Utanför orternas centrala delar stärks möjligheterna att bo på landsbygdsvis. Större tomter kan avstyckas. Ny bebyggelse kan i första hand tillkomma i anslutning till befintliga bebyggelsegrupper och i eller i anslutning till verksamhetsområde för vatten och avlopp. Ny bebyggelse anpassas till befintliga byggnaders karaktär och till omgivande kulturlandskap vad gäller volym, proportioner, materialval och placering. Odlingslandskapets värden som natur- och kulturmiljö ska respekteras.

⁵Piteå kommuns verksamhetsplan – Plan för hållbarhet.

Hänsyn - resurser att bevara och utveckla

LIS Landsbygdsutveckling i strandnära lägen

Landsbygdsutveckling i strandnära lägen, LIS, innebär att kommunen har större möjligheter att ge dispens från det generella strandskyddet för bygge av hus eller anläggningar som gynnar utvecklingen av landsbygden om så kallat LIS-områden pekats ut. Förutsättningen för LIS-områden är att åtgärderna ger långsiktiga och positiva effekter på sysselsättning och/eller bidrar till att bevara bra service på landsbygden. Det långsiktiga skyddet av strändernas natur- och friluftsvärden får samtidigt inte äventyras. Allmänheten ska ha tillgång till stränderna och livsvillkor för djur- och växtlivet ska bestå. LIS kan användas som en generell åtgärd och som en strategisk funktion för att stärka glesbygd och landsbygd i kommunen. LIS i Piteå ska utgöra ett tematiskt tillägg till ÖP2030.

Enligt de nationella regelverken för LIS ska kommunen vara restriktiv när områden pekats ut för landsbygdsutveckling i strandnära lägen vid kusten. I närheten av Landsbygdscentra i Piteå finns dock områden där strandnära bebyggelse (luckbebyggelse) är möjlig och strandnära lägen där gemensamma anläggningar behöver utvecklas. Strandnära attraktiva områden utpekade som viktiga för byarnas utveckling föreslås utgöra LIS-områden.

Jordbruksmark

Bevarande av jordbruksmark är ett nationellt intresse. Bebyggelse på jordbruksmark ska undvikas. Brukningsvärd jordbruksmark får tas i anspråk för bebyggelse eller anläggningar endast om det behövs för att tillgodose väsentliga samhällsintressen och detta behov inte kan tillgodoses på ett från allmän synpunkt tillfredsställande sätt genom att annan mark tas i anspråk.

Samtliga utpekade Landsbygdscentra i Piteå är i grunden gamla jordbruksbyar med medeltida ursprung. Gamla boställen ligger på moränkullar och vägsträckningar följer höjdlägen i terrängen. Över tid har bebyggelsen vuxit ut även

över tidigare betes- och ängsmarker. Under det sena 1900-talet byggdes bostadsområden och tillhörande infrastruktur även på åkermark. Bebyggelse på sankmarkområden har ställvis inneburit problem. Utredningsområden för ny samlad bebyggelse finns utpekade på jordbruksmark i översiktsplanen ÖP2030.

Förhållandet till jordbruksmarken i Landsbygdscentra föreslås vara

- I ÖP2030 utpekade områden för samlad ny bebyggelse på jordbruksmark utgår. Nya bebyggelseområden undviks på jordbruksmark.
- Alternativ till ianspråktagande av jordbruksmark ska alltid eftersökas. Vid intressekonflikter ska jordbruksmarken ges företräde.
- Ny bebyggelse kan tillkomma i anslutning till befintlig bebyggelse, inom befintlig bebyggelsestruktur och inom eller i anslutning till verksamhetsområde VA varför i anspråktagande av jordbruksmark inte helt kan uteslutas.
- LRF ska alltid höras som remissinstans i frågor som berör jordbruksmark.

Kunskap om jordbruksmarken i kommunen behöver förbättras. Kunskapsunderlag tas fram inför aktualisering av ÖP 2030. Förhållningssätt till jordbruksmarken, sedd som resurs ur ett hushållningsperspektiv, ska då förtydligas i strategier och riktlinjer.

Rennäring

Markanvändning Rennäring fortgår. Dialog krävs med samebyarna inför förändringar som kan påverka renskötseln.

Säkra kommunikationer för trafikanterna

Trafik & kommunikationer

För identifierade angelägna vägsträckor och platser arbetas trafiksäkerhetshöjande åtgärder fram i samarbete med Trafikverket. Åtgärder ska säkra oskyddade trafikanter och främja bra trafikflöden. Jämställdhetsperspektivet i dessa processer ska belysas.

Förutsättning för pendling förbättras genom att pendlarparkeringar byggs, laddstolpe för el ska finnas. Bra parkering för cyklar ingår. En knutpunkt, som inkluderar buss, utvecklas vidare i respektive centrum.

Kommunen ska arbeta för trafiksäkra, trygga och gena förbindelser mellan byarna. Gång- och cykelförbindelser ska utvecklas från länsgränsen i söder till kommungränsen i norr. Vägar som även tillåter fordon av mopedklass samt traktor är en viktig aspekt, där cykelleder i blandtrafik är ett alternativ. Inom orterna prioriteras barns säkra skolvägar. Belysning och trädplantering ska ingå som del i trafikprojektet. Ny bostadsbebyggelse och gång- och cykelvägar förses med belysning.

Teknisk infrastruktur

Vatten och avlopp

Verksamhetsområde för vatten- och spillvatten utökas i enlighet med Piteå kommuns utbyggnadsplan. Exploatering som kan påverka vattenmiljöerna behöver föregås av utredning för att säkerställa att miljö kvalitetsnormer för vatten nås.

Bostadsbyggande ska föregås av utredning om val av vatten- och avloppslösning ur såväl miljö- som ekonomisk synpunkt. Fortsatt inventering av enskilda avlopp görs i områden med övergödningsproblem, dock inte i områden där förslag till utökad verksamhetsområde för vatten och spillvatten finns. Dagvattenhantering för ett specifikt område bestäms i samband med detaljplanering.

Avfall

Utformning, inklusive belysning, samt tillgänglighet och placering utreds för återvinningstation som del av centrumutveckling.

IT

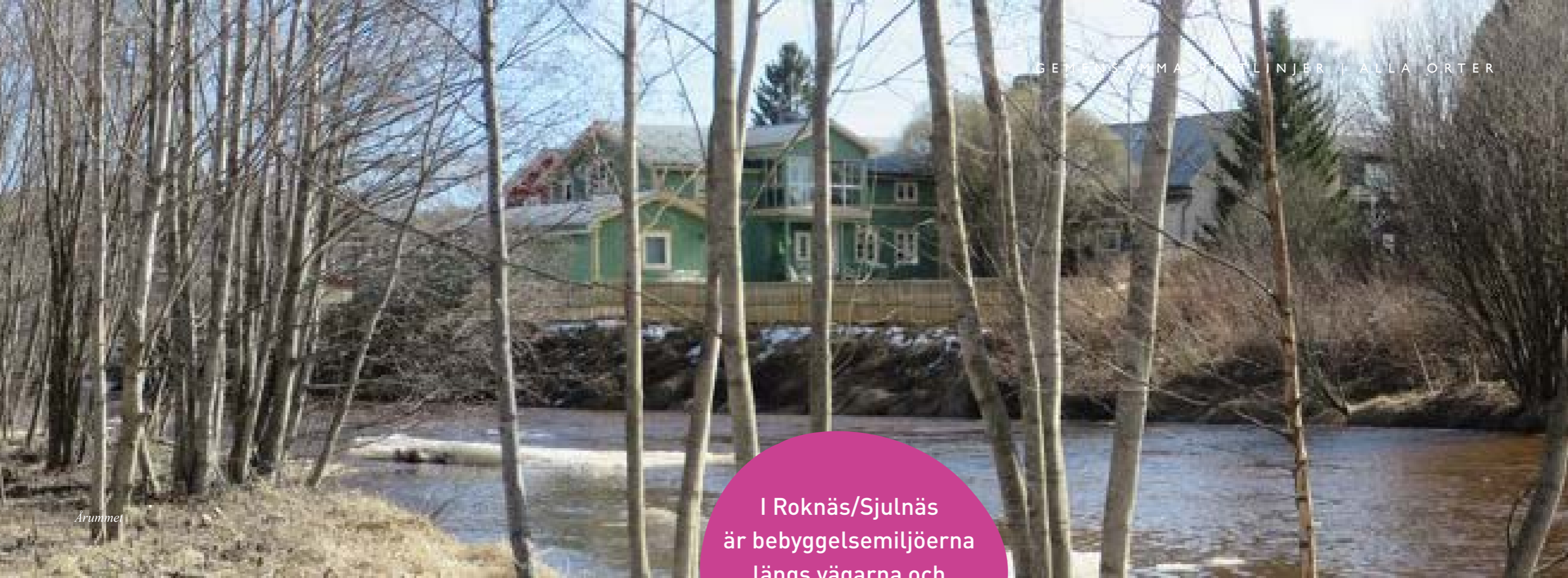
Arbete pågår i enlighet med Piteå kommuns Bredbandsstrategi.

Klimat och energi

Klimatförändringarna handlar för Piteå kommuns del framför allt om att det blir varmare och blötare. Under perioden 2021-2050 beräknas årsmedeltemperaturen att vara 2,5–3,5 grader högre än under referensperioden 1961-1990. Årsmedelnederbörden under ett år kan komma att vara runt 10 procent större än under referensperioden, med den största ökningen under vintern. Växtsäsongen kommer att vara ca en månad längre och det blir 15-25 dagar färre med snö.

Arbetet med att begränsa klimatförändringarnas effekter sker generellt sett från två håll, dels genom att minska utsläppen av växthusgaser dels genom att anpassa samhället till ett förändrat klimat. Piteå kommun upprättar en plan för klimatanpassning och kommunövergripande åtgärdsplan.

- Plan för klimatanpassning färdigställs.
- Detaljplanering ska alltid föregås av genomförande-beskrivning där konsekvenser av förändrat klimat bedöms.



Årummet

I Roknäs/Sjulnäs
är bebyggelsemiljöerna
längs vägarna och
vattendragen
karaktäristiska



Utelek



Byavägen

Utgangspunkter

A photograph of a wooden walkway on a metal bridge structure in a snowy landscape. Two people are walking away from the camera. The text 'Utgangspunkter' is overlaid in the center.

Roknäs/Sjulnäs som ort

Roknäs/Sjulnäs idag

Roknäs och Sjulnäs är två gamla byar som vuxit ihop till en tätort omgiven av jordbruksmark. De flesta i Roknäs och Sjulnäs bor i enbostadshus. Flerbostadshus finns främst i Roknäs bykärna. Här bor 1770 personer, 917 män och 853 kvinnor. Detta antal innevånare omfattar ”Roknäs/Sjulnäs med omland” det vill säga även de statistikområden som namnges ’Kattstaden’ och ’Rokån’ samt statistikområden för Lillpite.

Roknäs/Sjulnäs tätort enbart har 1122 innevånare varav 584 är män och 538 är kvinnor, se bilaga. Åldersgrupperna i förvärvsarbetande ålder är de största och 88 procent av männen och 82 procent av kvinnorna i yrkesverksam ålder förvärvsarbetar, de flesta utanför byarna.

Roknäs är en radby med gårdar tätt på ömse sidor av byvägen, parallell med Rokån och Lillpiteälven. Bystrukturen är tydligt avläsbar, även om bebyggelsen har kompletterats med egna hem/villabebyggelse. Bebyggelsen från 1920 till 1950-tal präglar affärsgatan Gamla Sjulnäsvägen. Bakom denna har under senare årtionden villaområden tillkommit liksom Stor- och Lillåkern på östra sidan av Infjärdenvägen. Vid bron över Lillpiteälven finns den karaktäristiska garveribygnaden.

Både Roknäs och Sjulnäs ingår i Infjärdenområdet med kulturhistoriskt värdefulla odlingslandskap och med välbevarad bebyggelse. Gamla bykärnor och byar där Lillpite har en särställning bildar en helhet med lång historisk kontinuitet.

I Roknäs/Sjulnäs finns kommersiell och samhällelig service, dagligvaruhandel, bensinstation, restaurang, äldre-/vårdboende, barnomsorg, skola, bibliotek, sporthall, idrottsplats med fotbollsplan, motionsspår, kyrka, sommarcafé, utspridd fastigheter med affärs- och företagsverksamhet. Verksamhetsområde finns intill Infjärdenvägen.

Roknäs-Sjulnäs
har ett bra centrum
som kan utvecklas
än mer.

Det ska vara enkelt att göra miljö- /hälsosamma val i vardagen

Social hållbarhet i Rognäs/Sjulnäs

Bakgrund

Hållbar utveckling 'ÖP 2030 Vårt framtida Piteå'

Översiktsplanens utgångspunkt är att planera för hållbar utveckling och en befolkningstillväxt i hela kommunen. Planeringen av mark- och vattenanvändning samt bebyggelsens utveckling ska präglas av en helhetssyn. En hållbar samhällsutveckling innebär att våra gemensamma resurser förvaltas på ett sätt som är långsiktigt, effektivt och stabilt för kommande generationer. Målsättningen är att samhällsbyggnad i Piteå ska utgå från social, ekologisk och ekonomisk hållbarhet⁶.

I FÖP Landsbygdscentra har social hållbarhet ett förstärkt fokus och metoden för arbetet med detta beskrivs nedan. Utifrån politiska beslut har extra fokus lagts på barn och unga, jämställdhet och integration.

Metod för social hållbarhet

Varje del i samrådshandlingen har genomlysts ur ett socialt hållbarhetsperspektiv och då särskilt utifrån fokusområdena. För att få kunskap och insikt i dessa områden har följande metoder och verktyg använts.

- Dialog med barn och unga inom respektive landsbygdscentra har genomförts. Medverkande var barn i årskurs två och fem och/eller sex samt med elevrådsrepresentanter för högstadiet. Resultaten av dialogen sammanfattas i texten nedan.
- Bakgrundsmaterial för varje landsbygdscentrum beskrivs så långt det är möjligt utifrån könsuppdelad statistik.
- Tillgänglighetsrapport avseende beståndet av flerbostadshus för personer med funktionsnedsättning.
- Genomförda trygghetsundersökningar.
- Prognoser för antal äldre i olika stadsdelar och byar.
- Dialog med personal från flyktingmottagningen samt med nyanlända.
- Allmänna dialogmöten och samråd inom FÖP-arbetet.

Barn och unga

Hållbarhet

Samtliga förskolor och skolor är diplomerade för hållbar utveckling.

Genomförda undersökningar⁷

Elevhälsosamtalen 2016 visar att andelen flickor i fyran som rapporterade sin hälsa som god var mindre än motsvarande grupp i Piteå i genomsnitt 91 respektive 95 procent. Däremot rapporterade fler flickor i sjuan god hälsa i Infjärden än genomsnittet flickor i Piteå, 94 respektive 85 procent. Fler pojkar i fyran i Infjärden rapporterade god hälsa än genomsnittet pojkar i Piteå, 100 respektive 94 procent. Lika många pojkar i sjuan rapporterade god hälsa som genomsnittet pojkar i sjuan i Piteå, 93 procent.

Andelen flickor i årskurs fyra i Infjärden som är fysiskt aktiva, minst tre gånger per vecka på fritiden, är mindre än flickor i fyran i genomsnitt i Piteå, 57 respektive 65 procent. Tvärtom är det bland pojkar i fyran, 85 procent av pojkarna i Infjärden och 77 procent av pojkarna i Piteå är fysiskt aktiva tre gånger i veckan. En betydligt mindre andel pojkar i sjuan var fysiskt aktiva på fritiden i Infjärden jämfört med i Piteå i genomsnitt, 37 respektive 54 procent.

Lika många flickor i sjuan i Infjärden som i Piteå var aktiva minst tre gånger i veckan, 60 procent.

I undersökningen Personligt 2016 framkommer att de flesta flickor och pojkar i årskurs sju och nio tillbringar sin fritid hemma, kring 70 procent. Detta gäller både för Sjulnässkolan och i övriga kommunen. Näst vanligast är det att tillbringa sin fritid hemma hos en kompis/vän (vanligast bland flickor). Därefter är det vanligare bland flickor att vistas på fritidsanläggningar. För pojkar är det både fritidsanläggningar och på byn/stan som kommer på tredjeplats i listan

Dialoger - Barn och ungas egna perspektiv

Barnen lyfter tre lekparken i Rognäs/Sjulnäs som de använder. Några barn önskar att det fanns fler och bättre lekparken. Sandön är ett populärt badställe, med potential att utvecklas. De unga saknar mötesplats/er att "hänga" på. Som det ser ut idag träffas de vid livsmedelsbutiken och pizzerian och cyklar runt. Ju äldre de unga blir desto mindre finns att göra upplever de. Många tycker att de bor för långt ifrån kompisar. De flesta av de mindre barnen har skolskjuts och de äldre kör moped eller EPA-traktor. Det känns otryggt att gå och cykla på vissa ställen. Många bilar kör fort. De äldre önskar tätare tidtabell med busstrafiken.



Foto: Scandinav

Foto: Scandinav



Rognäsgården

Boendet och kommunikationerna är viktiga i Rognäs/Sjulnäs

Jämställdhet

Fler män än kvinnor är bosatta i Rognäs/Sjulnäs, 52 respektive 48 procent, jämfört med kommungenomsnittet där könen är jämnt representerade. En större andel av befolkningen i Rognäs/Sjulnäs förvärvsarbetar än i Piteå i genomsnitt. Fler män än kvinnor förvärvsarbetar, 89 respektive 80 procent. Könsskillnaden är större än i Piteå i genomsnitt.

Av dem som förvärvsarbetar är det fler män än kvinnor som pendlar ut från Rognäs/Sjulnäs, 89 respektive 86 procent. Vilket betyder att något fler kvinnor har arbete på orten. I Rognäs/Sjulnäs är det 18 procent av invånarna som har tillgång till busskort och 94 procent av hushållen äger eller har tillgång till bil.

Andelen kvinnor 16-84 år som rapporterat sin hälsa som god eller mycket god tenderar att vara större i Rognäs/Sjulnäs jämfört med andelen kvinnor i Piteå i genomsnitt, 76 respektive 69 procent. När det gäller andelen män 16-84 år råder omvänd situation, andelen män som rapporterar god hälsa tenderar att vara mindre i Rognäs/Sjulnäs än andelen män i Piteå i genomsnitt, 64 respektive 70 procent. Inga av dessa skillnader är dock statistiskt säkerställda.

Andelen män 16-84 år i Infjärden med nedsatt psykiska välbefinnande tenderar att vara större än andelen män i Piteå i genomsnitt 15 respektive 10 procent. Tvärtom är det rådande förhållandet för kvinnor 16-84 år, tendensen är att en mindre andel kvinnor rapporterade nedsatt psykiskt välbefinnande i Infjärden än andelen kvinnor i genomsnitt i Piteå, 11 respektive 16 procent. Ingen av dessa skillnader är statistiskt säkerställda. Andelen som är fysiskt aktiva minst 30 minuter per dag ligger på samma nivå i Infjärden som andelen i Piteå i genomsnitt, både bland kvinnor och män 16-84 år. 66 procent av kvinnorna och 62 procent av männen är fysiskt aktiva minst 30 minuter per dag i Infjärden⁸.

Integration

Nyanlända uttrycker, i samband med förd dialog, att de är villiga att bo vart som helst bara det finns tillgång till jobb, bostäder och kommunikationer. Pitebo har ett fåtal boende för nyanlända i Rognäs/Sjulnäs. Behovet av fler bostäder är stort. Många nyanlända har inte körkort eller biltillgång och därför är kollektivtrafiken enda sättet för många att kunna transportera sig om de ska kunna bo på orten och kunna arbeta, studera delta i aktiviteter och samhällsliv. De kollektiva transporter till Rognäs/Sjulnäs fungerar, men

fler turer skulle behövas, särskilt sommartid. För att nya pitebor ska kunna integreras i ett socialt sammanhang fyller föreningsverksamhet en viktig funktion. Det finns behov av mötesplatser som är öppna för alla. Andelen utrikesfödda/nyanlända i befolkningen är inte redovisningsbart på grund av för litet material.

En långtidsprognos för antalet äldre visar på att kvinnor och män i åldern 80-100 år tros öka från år 2017 till år 2037. Det kan innebära ökade behov av stöd och hjälp både i och utanför hemmet. Totalt beräknas det år 2037 att bo 148 personer över 80 år i Rognäs/Sjulnäs (88 kvinnor och 60 män)⁹.

I Rognäs/Sjulnäs finns det 70 lägenheter. Av dessa är drygt hälften tillgängliga med rullstol och 70 procent tillgängliga med rollator. Nästan en tredjedel är inte alls tillgängliga¹⁰. Polisens trygghetsmätning 2016 visar att tryggheten upplevs som god i Piteå.

Målbild Rognäs/Sjulnäs

Rognäs och Sjulnäs är två gamla radbyar med tät bebyggelse i en värdefull kulturbygd som värnas. Utvecklingen av Rognäs/Sjulnäs stärks genom samarbetsprojekt mellan olika aktörer, centrumutveckling och byggande av lägenheter för olika livssituationer. Byggandet inriktas på att möjliggöra ett gott liv för alla generationer där äldre kan bo kvar och unga människor flytta in. Barnen och ungdomar trivs och 'deras miljöer' - lekplatser och fritidsområden som ex vis badplats vid Sandön utvecklas som mötesplats.

Verksamhetslokaler, omhändertagande av värdefulla byggnader och karaktäristiska naturmiljöer samt bra mötesplatser för barn och unga är viktiga utvecklingsområden.

Rognäs/Sjulnäs omges av mindre byakärnor som också kan kompletteras om hänsyn tas till kulturmiljön. Bra gång- och cykelvägar med säkra passager binder samman gamla och nya byadelar och ökar möjligheterna att delta i olika aktiviteter. Rognäs/Sjulnäs är en ort med hög förvärvsfrekvens med stor utpendling. Kommunikationerna är viktiga för arbete, fritid och integration.



Svanar på Infjärden



Lillpiteälven, Sandön

⁸Piteå kommuns verksamhetsplan - Plan för hållbarhet.

⁷Undersökning gjord för hela Infjärdenområdet

⁸Befolkningsenkäten "Hälsa på lika villkor" 2014

⁹Befolkningsprognos 2016-2040, Piteå kommun. Demografisk framskrivning med trendbaserad framskrivning av inflyttare, baserad på befolkningen i kommunen 160630.

¹⁰Befolkningsprognos 2016-2040, Piteå kommun. Demografisk framskrivning med trendbaserad framskrivning av inflyttare, baserad på befolkningen i kommunen 160630.

A top-down view of a group of people's hands gathered around a table, pointing at a map. The map features various colored regions and lines, with some areas highlighted in green. A scale bar in the bottom left corner indicates 10 and 20 kilometers. The text 'Tematiska riktlinjer och förslag' is overlaid in white on the right side of the image.

Tematiska riktlinjer och förslag

Teckenförklaring Temakarta

	Bebyggelse, planerad		Fotbollsplan
	Bebyggelse, utredningsområde ÖP		Ishockey
	Bebyggelse, utredningsområde FÖP		Hamn
	Bebyggelse, utvecklingsområde förtätning	Byggnader	
	Verksamhetsområde, befintlig		Vård och omsorg-/seniorboende
	Verksamhetsområde, planerad		Flerbostadshus
	Verksamhetsområde, utredningsområde		Flerbostadshus med lokalyta
	Verksamhetsområde, sport och rekreation		Småhus permanentbostad
	Verksamhetsområde, sport och rekreation, utredningsområde		Småhus fritidsbostad
	Kulturmiljö - Husera Inventerade byggnader		Samhällsfunktion
	Kulturmiljö - Förslag inventering byggnader		Samfund
	Kulturmiljö - Allé		Verksamhet, handel, service
	Kulturmiljö - Särskilt värdefull		Verksamhet, industri
	Hänsynsområde kulturmiljö		Övriga byggnader
	Utvecklingsområde kulturmiljö		Gällande detaljplaner
	Fornlämning		Obebyggd fastighet
	Fornlämning, område		Samhällsfunktion
	Närnatur, strövområde, utflyktsområde		Utredningsområde skola
	Närnatur, särskild betydelse		Vandringsled
	Skyddad natur		Skoterled
	Hänsynsområde natur		Elljusspår
	Utvecklingsområde natur		Motionsspår
	Strandskydd 100 m		Förslag planerat VA 2023-2025 (Ej beslutat)
	Utvidgat strandskydd		Verksamhetsområde VA
	Landsbygdsutveckling i strandnäraläge, LIS		Verksamhetsområde optofiber
	Återvinningsstation		Förslag ny gång- och cykelväg
	Förskola		Gång och cykelvägar
	Skola åk F-9		Korridor Norrbotniabanan
	Bibliotek		Järnväg
	Busshållplats		Övergångsställe
	Handel		Underfart/tunnel
	Motionsspår		Enskild väg
	Fiskevatten		Kommunal väg
	Badplats		Statlig väg
	Sporthall		Större väg
			Mindre väg, gator
			Övrig väg
			Kraftledning, region
			Kraftledning, stam

Tematiska beskrivningar & Förslag och riktlinjer

Dagens förhållanden beskrivs tematiskt i följande kapitel i text och på temakartor. Förslag och riktlinjer ges för olika teman/intressen.

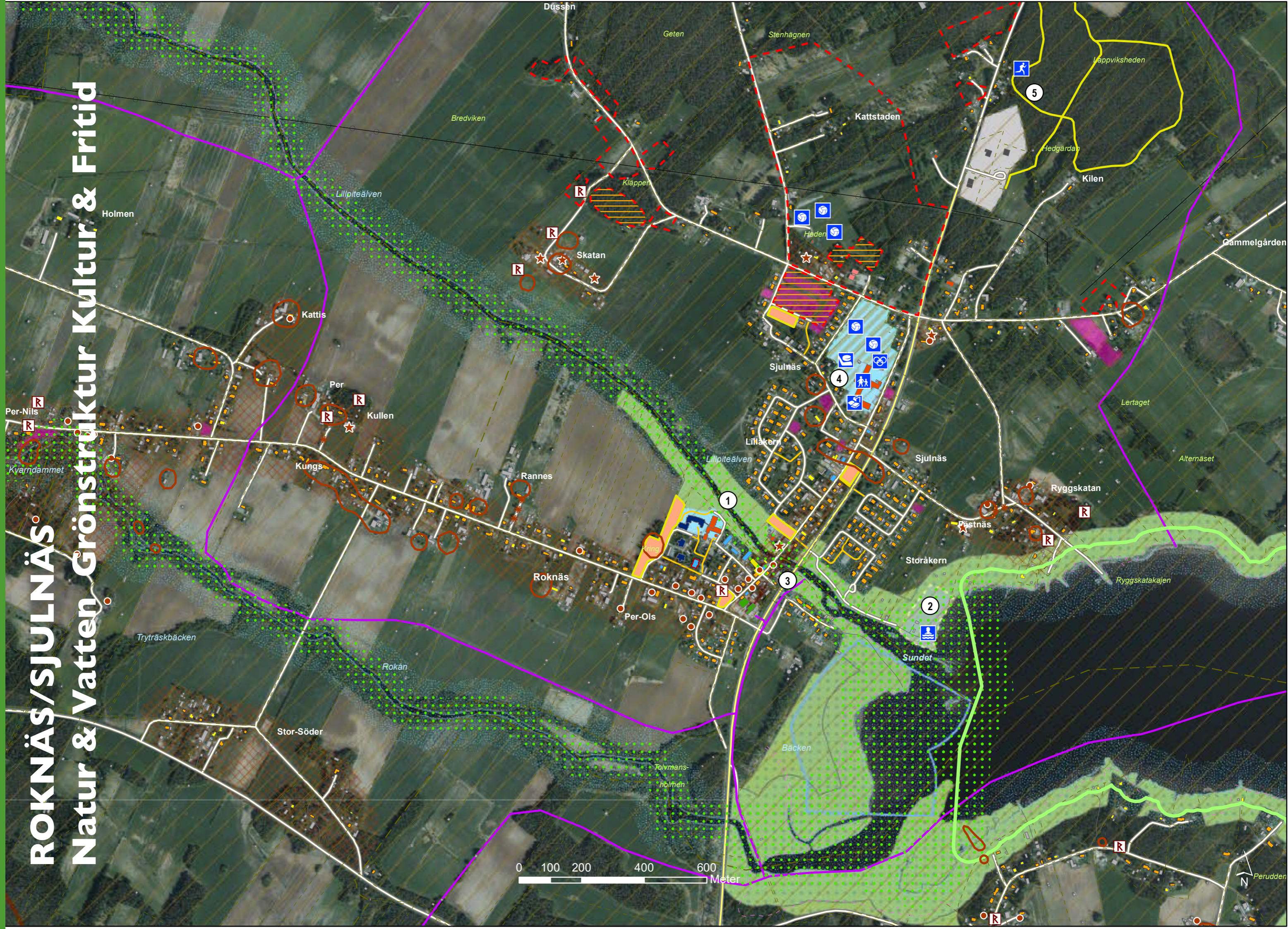
Samma företeelse kan belysas ur olika tematiska synvinklar. Sammanvägning av intressen sker på Mark- och vattenanvändningskartan.

Temana är:

1. Natur, Grönstruktur, Kultur och fritid
2. Skola, Vård och Omsorg, Arbete och Näringsliv
3. Kulturmiljö, Boende och byggande, Gestaltning, LIS, Jordbruksmark, Rennäring
4. Trafik & kommunikationer, Teknisk infrastruktur

ROKNÄS/SJULNÄS

Natur & Vatten Grönstruktur Kultur & Fritid



Natur & vatten

Roknäs och Sjulnäs ligger i ett kustnära odlingslandskap i den nedre delen av Lillpiteälvens och Rokåns dalgångar. Vattendragen mynnar i den närliggande Svensbyfjärden. Byarna har ett speciellt läge då de tre vattenförekomsterna möts i landsbygdscentrat. Det omgivande skogslandskapet har flera tydliga kustberg, såsom Gölaberget, Högberget och Kalahatten. Kustbergen är framträdande med väl utvecklade hållmarker och utgör viktiga resurser för friluftslivet som besöksmål och utkiksplatser.

Hur det är idag – Brister och möjligheter

- Säkerställda naturområden nära tätorten saknas.
- Lillpiteälvens goda förutsättningar för landsbygdsutveckling och sportfiske hindras av att fiskvandring vägar saknas vid de två vattenkraftverken.
- Gölaberget, Högberget och Brösfallet i Rokån är natursevärdheter dit man söker sig för utflykter och naturupplevelser men de uppfattas som outvecklade, har brister i tillgängligheten och kan vara svåra att hitta till.
- Utpekad skolskog saknas för Sjulnässkolan.
- Solanderleden passerar i närheten men det saknas information om vandringsleden och vägvisning till leden. Leden saknar skyltar med mål, avstånd och sevärdheter.

Grönstruktur

Grönstruktur idag

Byarna Roknäs/Sjulnäs omges av öppna odlingslandskap. Lillpiteälven som mynnar ut i Svensbyfjärden delar Roknäs och Sjulnäs och ger en grön struktur i byarnas mitt. I Roknäs finns en remsa öppen ängsmark mot älven nedanför Roknäsgården avsatt som parkmark. I Sjulnäs består den avsatta parkmarken av mindre ängsytor runt detaljplanlagda områden.

Det finns två offentliga lekområden: Sporrevägen och Storåkeren. Vid skolan är skolgården upprustad och en populär lekplats. Vid fjärden finns hembygdsområde och badplats. Investeringar har gjorts för att utveckla ett byacentrum vid OK med skydade sittplatser.

Hur det är idag – Brister och möjligheter

Utpekade områden med närmatur och/eller parkmark av betydelse saknas inom byn. Grönska i form av träd som binder samman och tydliggör platser och vägstrukturer saknas. Skolskog och/eller exkursionsområden saknas likaså. Lekplatserna behöver allmän upprustning vilket sker om lekplansplanen följs. Badplatsen vid Sandön är populär med potential att utvecklas. Driftproblematik för skötseln av byacentrum föreligger.



Förslag

Natur och vatten

För att stärka Roknäs/Sjulnäs attraktivitet - att bo i och att besöka – ska viktiga hänsynsområden på markanvändningskartan beaktas och naturområden för rekreation och friluftsliv utvecklas.

- Piteå kommun ska aktivt verka för att återskapa fri fiskvandring i Lillpiteälven i syfte att skapa förutsättningar för landsbygds- och sportfiskeutveckling i bygden.
- Gölaberget, Svensbybergen och Brösfallet (**karta punkt 6, 7, 8**) utvecklas som utflyktsmål med tanke på vandrings- och friluftsmöjligheter. Samverkan med närliggande byar eftersträvas.
- I samverkan med Sjulnäs skola säkras skolskog för skolans ändamål.
- Solanderleden kompletteras med översiktskartor som visar naturinformation, vägvisning och avståndsmarkeringar.

Grönstruktur

För att förhöja Roknäs/Sjulnäs särskilda kvaliteter föreslås åtgärder som gör platser och vägstrukturer mera läsbara.

Miljöer som fungerar som mötesplatser förstärks. Generellt är skötsel en fråga för samverkan med byn.

- Genom samverkan med byn utvecklas Å-rummet längs Lillpiteälven som varierad nära natur där leder, mötes- och fiskeplatser är ställs i ordning. Bra anknypningar mot byacentrum, Roknäsgården och övrig bebyggelse eftersträvas. Bro kan övervägas (**karta punkt 1**).

- Det bör finnas en modern och funktionell offentlig lekpark i byacentrat.
- Infjärdenvägen förses med trädtråd på den södra sidan för att tydliggöra entré till Roknäs/Sjulnäs i samband med förbättring av vägen. Trädplantering i byacentrum ses över (**Karta punkt 3**).



Faktakarta natur

Kultur & Fritid

Föreningar och organisationer bidrar starkt till att landsbygden är levande. Föreningslivet står för stor del av verksamhet samt äger och driver anläggningar med stöd från kommunen.

De anläggningar och mötesplatser som finns underlättar möjligheter till möten och bidrar till social samvaro för alla.

För att stärka föreningarna och ge möjlighet till olika aktiviteter sker stor del av verksamheten inom samverkansområden. Närhet till naturen, till rekreation och möjlighet att vistas ute är viktiga förutsättningar och tillgångar för landsbygden. Detsamma gäller tillgång till allmänna platser som bad-, lek-, idrottsplatser och bibliotek.

Kultur och fritid i Roknäs/Sjulnäs idag – brister och möjligheter

Föreningslivet har en stark roll i bygden och för dess utveckling. I anslutning till Sjulnässkolan finns ett filialbibliotek, sporthall, fotbollsplan, tennisbana och en näridrottsplats som nyttjas året om. I sporthallen är handboll den största verksamheten. Roknäs/Sjulnäs är enda landsbygdsområdet där flickverksamhet dominerar. Fotbollsverksamheten sker i samverkan med samtliga fotbollsföreningar inom området Västra.

Sandöbadet är en populär badplats med sommarcafé och goda möjligheter för aktiviteter och rekreation. Preparerade vinter- och vandringsleder med vindskydd och grillplatser ger möjlighet till naturupplevelser året om. Det finns god tillgång till natursköna utflyktsmål både i form av höga berg och fina vattendrag. Byacentrum är en träffpunkt och mötesplats.

I Roknäs/Sjulnäs finns möjligheter till en aktiv fritid.

Förslag

Kultur och Fritid

Det bör finnas ett grundutbud av anläggningar för kultur- och fritidsverksamhet i samtliga landsbygdscentra. Anläggningarna ska täcka behov både sommar och vinter samt matcha kvinnor, mäns, flickors och pojkars intressen och behov. Förslaget är att det ska finnas

- en näridrottsplats och en isbana i anslutning till skolan samt motionsspår och utegym
- möjlighet att bedriva inomhusidrott i sporthall samt en fotbollsplan utomhus
- mötesplatser och tillgång till filialbibliotek eller bokbuss
- möjlighet att nyttja befintliga kommunala lokaler för kultur- och fritidsverksamhet på kvällstid

I Roknäs/Sjulnäs föreslås

- Fortsatt utveckling av idrotts- och spontanytor i anslutning till skolan. En konstgräsplan med centralt läge som säkrar fotbollsverksamhet i västra området (**karta punkt 4**).
- Upprustning och utveckling av motionsspåret för vandring och MTB cykling (**karta punkt 5**).
- Fortsatt utveckling av området kring Sandöbadet till exempel anläggning av utegym (**karta punkt 2**).
- Bröstfallet i Rokån är ett utvecklingsområde för att öka byns attraktivitet (**karta punkt 8**).
- Vandringsleder som knyter ihop byarna och ansluter mot exempelvis Solanderleden kan utvecklas.

Investering av anläggningar på landsbygden bör ske av föreningslivet med stöd av kommunala bidrag. Driftsfrågan för kultur- och fritidsanläggningar tydliggörs.





ROKNÄS/SJULNÄS Skola Vård & omsorg Arbete & Näringsliv



0 100 200 400 600 Meter

Skola

Skolan idag

I Infjärden med omland finns idag 4 skolor som är i drift, Sjulnässkolan 4-9 cirka 310 elever, Svensby skola f-3 120 elever, Böle skola f-3 80 elever och en friskola i Sikfors f-6 cirka 25 elever. Från årskurs 4 går eleverna från Svensbyns och Böle skola i Sjulnäs och från årskurs 7 tillkommer eleverna från Sikfors. Sjulnäs och Svensby skola är renoverade under perioden 2010-2015 och i Böle planeras en renovering inom de närmaste fem åren. Förskolans sex avdelningar är inrymda på Roknäsgården. För att täcka behovet av skola hyrs idag in en modul på Sjulnässkolan. Förskolan är redan idag i behov av fler platser. Med framtida planer att skapa förutsättningar för bostadsbyggande i Roknäs/Sjulnäs ökar behovet av lokaler för både skola och förskola.

Vård & omsorg

Vård & omsorg i Roknäs/Sjulnäs idag

Roknäs/Sjulnäsområdet är ett landsbygdscentra som är omgivet av flera byar som inte direkt hör till centrat men där många personer anser sig höra till detta område när det gäller äldreomsorg. Långräsk servas av Roknäs hemtjänstgrupp. Det blir då naturligt att de flesta i området söker sig till Roknäsgården om behov uppstår. Roknäsgården har 46 lägenheter och i samma byggnad finns en samvaro bemannad av hemtjänstpersonal två dagar per vecka. I Roknäs/Sjulnäs saknas Trygghetsboende. På Helmers väg finns 18 lägenheter i seniorboende.

Dialog i Roknäs/Sjulnäs

Många intresserade personer deltog i dialogmöte och åsikter framfördes. Av de som deltog i dialogen är de flesta övertygade om att de som bor i Roknäs/Sjulnäs med omland vill bo kvar i Roknäs/Sjulnäs då de blir äldre. För att kunna bo kvar behövs förutsättningar i form av anpassade lägenheter. Ofta påpekas att personer vill sälja sina hus för att kunna flytta men lägenheterna är få idag. Marklägenheter med liten gräsplätt att hyra efterfrågas. Trygghetsboendet där det finns en större gemensamhetslokal/Samvaro där man kan laga mat efterfrågas

Lägenheter i centrala Roknäs, nära affär, är ett ofta återkommande önskemål.

Arbete/Näringsliv

Arbete och näringsliv idag

Arbetsmarknaden i Roknäs/Sjulnäs bestod 2014 av 271 personer. De flesta personerna arbetar inom Vård och omsorg, sektorn är större än i de andra landsbygdscentra. Den privata delen av arbetsmarknaden finns till stor del inom jordbruk och byggsektor. Andelen kvinnor i förhållande till män i arbete i Roknäs/Sjulnäs är hög. Förvärvsfrekvensen är 88 respektive 82 procent, vilket är högt i jämförelse med både andra landsbygdscentra och med Piteå som helhet.

Vid dialogmöten har det framkommit att det saknas verksamhetslokaler i Sjulnäs, såväl industri- som kontorslokaler. Konsekvensen blir att många har sitt företag hemma, vilket skapar svårigheter vid försäljning, eftersom många företagare gärna bor kvar på sin fastighet efter försäljning. Det finns 60 företagare verksamma på orten.

I centrum finns plats att åstadkomma verksamhetslokaler (ej kommunalt ägda).

Förslag

Skola

Kapacitetsfrågor för skolan behöver beaktas tidigt i planeringen.

- En analys av skol- och förskolebehov i Roknäs/Sjulnäs behöver göras. Analysen bör utgå från en uppföljning av konsekvenser av nuvarande beslut. Analysen bör omfatta bostadsbyggande, generationsväxling, flyttströmmar. Utifrån analysen tas beslut om vad som behöver göras i Sjulnäs/ Roknäs.
- Mark behöver säkerställas och finnas tillgänglig i närheten av skolan för att skola och förskola ska kunna expandera. Utredningsområde (**karta punkt 1**).
- Trafiksituationen runt skolan - taxiavlämning, busshållplats, personalparkeringar, tunga transporter hämtning och lämning - behöver förbättras (**karta punkt 2**).
- Fortsatt utveckling av mötesplats i skolan för att möjliggöra ”häng”, både ute och inne.

Vård & Omsorg

En förutsättning för både tillfredsställande boende för den enskilde och möjligheter till generationsväxling är att boende i Roknäs och Sjulnäs kan sälja sina villor genom att fler och anpassade lägenheter för äldre byggs.

- Anpassade lägenheter/marklägenheter byggs i centralt läge i byn.
- Anpassat boende i närheten av Roknäsgården utreds (**karta punkt 3**).
- Gång- och cykelvägar av olika längd och till olika målpunkter byggs, för både unga och gamla.

Arbete & Näringsliv

- Sjulnäs/Roknäs har en utsträckt byakärna och skulle gynnas av en förtätning inom centrumområdet. Det finns ett behov av verksamhetslokaler mellan skolan och affären (**karta punkt 5**).
- Centrum utvecklas i samverkan mellan olika aktörer. Centrumgrupp med företrädare för fastighetsägare, föreningar och Piteå kommun bildas vilken ska verka för en etablering av lokaler för verksamheter/företagshotell (**karta punkt 5**).
- Mark för nytt verksamhetsområde avsätts norr om byn i anslutning till väg 550 (**karta punkt 4**).
- Utveckling av kollektivtrafik och gång- och cykelvägar betraktas även som en näringslivsfråga då det ökar möjligheterna till arbete om man inte har möjlighet till biltransport.

ROKNÄS/SJULNÄS Kulturmiljö Boende & Byggnads Gestaltning





Bevarandevärda kulturmiljöer.



Kulturlandskap

Kulturmiljö

Historik och kulturmiljövärden idag

Rognäs är en radby, en historiskt sett ofta förekommande typ längs norrländska vattendrag och vägar. Bystrukturen, med ett stort antal gårdar på ömse sidor om byvägen, är tydligt bevarad. Garveriet vid Lillpiteälven och biografen är byggnader som satt prägel på ortsbilden.

Sjulnäs: Äldre gårdar är placerade främst på moränhöjder, centralt vid Kuskvägen och även utspritt på Skatan och Ryggskatan. Gamla Sjulnäsvägen blev under 1900-talets andra hälft affärsgata, där fanns, och finns fortfarande, affärer och idag även skola och idrottsanläggning. Sjulnäs genomgick stor förändring under 1970-talet då orten expanderade med planlagda villaområden.

Kulturlandskapet är del av Infjärdenområdet klassat som bevarandevärd odlingslandskap representativt för södra Norrbotten. Bystrukturen är tydligt avläsbar i Rognäs och i byalägen som Ryggskatan och Storsöder. Gårdslägen av medeltida ursprung med kontinuitet till nutid finns. Dessa är registrerade och skyddade som fornlämningar. Kulturhistoriskt värdefull bebyggelse saknar skydd utöver de allmänna skyddsbestämmelserna i PBL.

Följande kulturmiljöer i Rognäs/Sjulnäs är särskilt värdefulla:

- A** Ryggskatan/Fastnäs bygatemiljö längs Ryggskatevägen med välbevarade gårdar inom odlingslandskap med bevarandeklass I
- B** Gamla Sjulnäsvägen: Hel gatumiljö, affärsgata, med bebyggelse från 1900-talets första hälft. Garveri från sent 1800-tal, biograf från 1918 (idag rivningsföreläggande)
- C** Sundbron: Kulturhistoriskt värdefull miljö, järnbro från 1922, två nedlagda garverier vid Lillpiteälven
- D** Hällgrensvägen 16: Gamla järnhandeln och gästgiveri, panelarkitektur klassicistiskt
- E** Rognäsvägen: Ett stort antal välbevarade gårdsmiljöer inom odlingslandskap bevarandeklass II. Gårdslägen med kontinuitet sedan medeltiden och före detta gårdställen (fornlämningar). Särskilt nämntvärt Rognäsvägen 31: Väl bevarad, hel gårdsmiljö med norrbottensgård, stenladugård, härbren, rundloge, bagarstuga med mera. Rognäsvägen 25: Värdefull långloge. Rognäsvägen 16: Villa från 1921. Rognäsvägen 190: Bönhus.
- F** Rognäsvägen, västra del: Kvarnar vid Rokån
- G** Storsöder: hel bygatemiljö, med Norrbottensgård, stenladugård, enkelstugor inom odlingslandskap med bevarandeklass II.

Förslag

Kulturmiljö

Ny bebyggelse ska förhålla sig till omgivande kulturlandskapet vad gäller volym, proportioner, materialval och placering.

Ny bebyggelse placeras gärna på ett liknande sätt som den traditionella bebyggelsen i byn. Det är värdefullt för Rognäs och Sjulnäs identitet om traditionell bebyggelse som Norrbottensgårdar med mangårds- och ekonomibyggnader bevaras och underhålls så att kulturhistoriska och estetiska värden bevaras och förstärks. Rivning av ekonomibyggnader byggda före 1950 ska undvikas.

- För att bevara och förstärka Rognäs karaktär som radby bör exploatering ovanför befintlig bebyggelse längs med Rognäsvägen undvikas. Sammanhanget mellan gårdar och angränsande öppet landskap ska söka bevaras
- Vid planläggning inom 'hänsynsområden för kulturmiljö' och 'kultur, odlingslandskap' ska varsamhets- och skyddsbestämmelser införas. Det är särskilt angeläget för välbevarade gårdsmiljöer längs Rognäsvägen där detaljplan saknas.
- Kulturmiljöprogram för Piteå utvecklas genom inventering och åtgärdsprogram för landsbygden vari Rognäs/Sjulnäs är en del.
- Inventering av kulturhistoriskt värdefulla byggnader och miljöer är bristfällig både i Rognäs och Sjulnäs. Åtgärdsförslag behöver arbetas fram för att byggnader och miljöer ska kunna bevaras och utvecklas.
- Helhetsmiljön med garveriet vid Sundbron och Gamla Sjulnäsvägen bevaras och utvecklas (**karta punkt 1**).

Boende och byggande

Bebyggelse och boende idag

Största delen av bebyggelsen i Rognäs/Sjulnäs är enbostadshus. Här finns 437 enbostadshus och 14 flerbostadshus. Det kommunala bostadsbolaget PiteBo äger ca 70 procent av lägenhetsbeståndet. Flerbostadshusen ligger centralt i Rognäs nära Rognäsgården med 46 lägenheter i särskilt boende.

I Sjulnäs finns ett detaljplanelagt område för enbostadshus med 20-talet obebyggda tomter. I övrigt finns ett fåtal obebyggda avstyckade tomter i såväl Sjulnäs som Rognäs. Området vid affär och bensinstation där byvägarna möts utgör en entré och är idag byns centrum jämte Gamla Sjulnäsvägen mellan skolan och affären. Bebyggelse finns i form av affär, bensinstation, äldre-/vårdboende, förskola, skola årskurs 4-9 med bibliotek, sporthall, hembygdsgård. Spritt finns fastigheter med olika företag. Verksamhetsområde finns direkt norr om byn vid Infjärdenvägen.

Befolkning och bostäder - behov och brister

Möjlighet att flytta till lägenhet, som kan vara i form av marklägenhet, samt trygghetsboende efterfrågas av äldre. Behov finns också av bostäder för unga. Ett starkt önskemål är att möjliggöra för tomter utanför bycentra, då många vill bo fritt.

Centrum - behov och brister

En mötesplats har byggts i form av ett inglasat uterum vid bensinstationen - centrum är dock i behov av gestaltning med växtlighet, belysning och vistelseytor för att skapa en attraktiv helhet.

Längs Gamla Sjulnäsvägen finns fastigheter som är förfallna vilka behöver rivras eller åtgärdas. Lokaler står outnyttjade. Centralt där platsen för före detta folktandvården samt det gamla demensboendet Hjortronmyren fanns är avriven. Områden vid Lillpiteälven behöver vidareutvecklas och stärkas som mötesplatser både för unga och äldre. Karaktärsbyggnaden garveriet förfaller och behöver åtgärdas.

Gestaltning

Karaktärsdrag och behov

Det karaktäristiska i Rognäs/Sjulnäs är dels den täta bebyggelsen längs framför allt Gamla Sjulnäsvägen, dels byalägen som Ryggskatan, Storsöder med gamla gårdar kompletterade med nyare bebyggelse. Gamla Sjulnäsvägen är en unik hel gatumiljö med bebyggelse från 1900-talets första hälft.

De flesta byggnaderna är i trä med varierad färgsättning. Garveriet m fl byggnader är karaktäristiska inslag som dock, liksom moderna tillskott i bebyggelsen, idag är i behov av både upprustning och verksamhetsutveckling.

LIS Landsbygdsutveckling i strandnära lägen

Utpekande av Landsbygdscentra är ett ställningstagande

för att vidmakthålla och utveckla de mindre tätorterna där underlaget för service är avgörande. Ett kriterium för LIS i Piteå är att eftersöka LIS-områden som stödjer Landsbygdscentrat. Områden i strandnära lägen som är viktiga för utvecklingen av orten utpekas som LIS-område. Jfr generella riktlinjer.

Jordbruksmark i Landsbygdscentra

Utpekande av Landsbygdscentra är ett ställningstagande för att vidmakthålla och utveckla de mindre tätorterna där möjligheter till attraktivt byggande är avgörande. Byggnade är en prioriterad fråga. Ny bebyggelse kan tillkomma i anslutning till befintlig bebyggelse, inom befintlig bebyggelsestruktur och inom eller i anslutning till verksamhetsområde VA varför i anspråkstagande av jordbruksmark inte helt kan uteslutas. Jfr generella riktlinjer.

Rennäringen

Rennäringens markanvändning

Rognäs/Sjulnäsområdet utgör betesland för Semisjaur-Njarg sameby. Ett område av riksintresse för rennäringen finns inom området och berör även tätorten. Område för bebyggelse pekas ut inom detta område men konsekvenserna bedöms bli begränsade då utpekandet sker i anslutning till tätorten och redan etablerad bebyggelse. Mer om konsekvenser för rennäringen finns i avsnitt 4.4 Konsekvenser.



Bostäder i Rognäs.

Förslag

Boende och byggande

Nya bostäder tillskapas. Flerbostadshus byggs centralt i byn nära service för människor i olika livsskeenden. Anpassade lägenheter för äldre utgör en del av byggnaderna.

Centrum rustas och utvecklas i samarbete med fastighetsägare och olika aktörer. Möjligheter till förtätning inklusive påbyggnader, samt verksamhetslokaler utreds. Större tomter och variation i redan detaljplanlagt område möjliggörs. Nya tomter kan förtäta omgivande byakärnor.

Förslag flerbostadshus

Förtätning av bykärnan med flerbostadshus ökar byns attraktivitet och nyttja befintlig infrastruktur (kommunikationer, VA). Flerbostadshus föreslås i närhet av centrum och inom befintlig bebyggelsestruktur.

Lämpliga områden för ny bebyggelse med flerbostadshus

- Flerbostadshus/anpassade lägenheter/eventuellt marklägenheter Helmers väg. Markägare Piteå kommun/respektive privat ägo. Området är inte planlagt. **(Karta punkt 2)**.
- Centrumfunktion/flerfamiljshus. Mark i privat ägo. Fastigheten omfattas av detaljplan D0256. **(Karta punkt 3)**.
- Utredningsområde StarBiograf. Flerfamiljshus/centrumfunktion. Mark i privat ägo. Fastigheten omfattas av detaljplan D0256. Planändring kan krävas. **(Karta punkt 4)**.
- Centrumfunktion/flerbostadshus. Mark i privat ägo. Omfattas av detaljplan D0256. **(Karta punkt 5)**.
- Flerbostadshus/centrumfunktion. Mark ägs av Piteå kommun. Fastigheten omfattas av detaljplan D0373. Planändring kan krävas. **(Karta punkt 6)**.
- Flerbostadshus/marklägenheter. Markägare Piteå kommun. **(Karta punkt 7)**.

Förslag områden enbostadshus

Utredningsområden för enbostadshus är utpekade i ÖP2030, Skatan, Kattstaden, längs Persöbyvägen med fler områden kvarstår.

Områden för enbostadshus kan i delar kompletteras med marklägenheter att hyra och/eller med flerbostadshus.

Ny bebyggelse med enbostadshus föreslås inom

- Utredningsområde Enbostadshus, område invid fotbollsplaner. Ägare Piteå kommun/privat ägo. Området är inte planlagt. Förslag från dialog. **(Karta punkt 8)**.
- Utredningsområde Enbostadshus. Omfattas av detaljplan D0290. Ändras för att möjliggöra större tomter. Ägare Piteå kommun. **(Karta punkt 9)**.
- Utredningsområde Enbostadshus. Mark i privat ägo. Området är inte planlagt. Förslag från dialog. **(Karta punkt 10)**.
- Tillkomst av nya bostäder i byakärnor i anslutning till väg och VA-verksamhetsområde ses positivt.

Förslag Centrum

- Centrum utvecklas genom översyn av lokaler och verksamheter. Behov av ny bebyggelse, omvandling/påbyggnad av befintliga byggnader, trafikfrågor, laddinfrastruktur för elbilar, belysning, utemiljö, mötesplatser utreds. Centrum definieras som hela sträckningen från affären till skolan. Bebyggelse med verksamhetslokaler eftersträvas längs hela sträckningen. En centrumgrupp med fastighetsägare, företrädare för byn, föreningar och andra aktörer bildas med målet att utveckla Centrum. **(Karta punkt 11)**.

Gestaltning

Gestaltningen i Roknäs/Sjulnäs handlar om att ta hand om byggnader och utemiljöer. Tidigare planläggning behöver fullföljas och utvecklas. Byaspecifik gestaltningen handlar även om att låta de mindre byakärnorna utvecklas.

Centrum gestaltning

Byakärnan utvecklas med målet att vidga de omhändertagna centrummiljöerna.

- Centrum och Gamla Sjulnäsvägen utvecklas genom vård av befintlig bebyggelse, möjligheter för ny bebyggelse respektive eventuell omvandling och påbyggnad av befintliga byggnader; översyn av lokaler och verksamheter; trafikfrågor, gestaltning av utemiljön med stadsgrönska och belysning.
- Mark runt centrum omhändertaras. Trädplantering och belysning ska forma en attraktiv plats **(karta punkt 11)**.
- Centrumbyggnader uppförs i två till tre plan. Offentligt tillgängliga lokaler eftersträvas i markplan. Verksamhetslokaler av typ företagshotell utreds. **(Karta punkt 11)**.
- Bättre sammanhängande promenader mellan målpunkter i byn som centrum, naturområden vid Lillpiteälven och hembygdsområdet utvecklas.
- Gång- och cykelvägar/promenader utvecklas. Träd och belysning ingår. Miljön runt Infjärdenvägen förtydligas genom trädplantering.

Bebyggelsekaraktär

Förtätningmöjligheter finns i centrala Roknäs/Sjulnäs. Flerfamiljshus kan förtäta byakärnan. Byggnader uppförs företrädesvis i trä med varierad färgsättning.

LIS Landsbygdsutveckling i strandnära lägen

- Runt Landsbygdscentra Rosvik eftersöks LIS-områden för komplettering av bebyggelse och anläggningar.
- Utpekande av LIS saknas inom Roknäs/Sjulnäs.

Jordbruksmark i Landsbygdscentra

Roknäs/Sjulnäs omges av attraktiva mindre byakärnor där kompletterande bebyggelse kan tillkomma i anslutning till befintlig bebyggelse.

- Inget i anspråkstagande av jordbruksmark föreslås i Roknäs/Sjulnäs

Rennäringen

- Utpekande av Landsbygdscentra är ett ställningstagande för att vidmakthålla och utveckla de mindre tätorterna där möjligheter till attraktivt byggande är avgörande. Dialog med samebyarna krävs då bebyggelsen förtätas och bebyggelsemönster ändras.



Gång- och cykelförbindelser Svensbyn - Vitsand.



Sjulnäsvägen

Trafik och kommunikationer

Trafiksystemet i Rognäs/Sjulnäs

Rognäs är en radby med tät bebyggelse på ömse sidor av Rognäsvägen. Sjulnäs är likaså ursprungligen en radby med centrumfunktioner längs Gamla Sjulnäsvägen. Där vägarna möts finns dagens centrum med affär och bensinstation.

Infjärdenvägen har fått ny sträckning som förbifart utanför byakärnan och utgör en barriär för byadelarna Storåkern och Lillåkern och för mindre byakärnor vilka är belägna öster om vägen. I norr avgränsas bebyggelsen av Lillpitevägen.

Förbindelser med omland

Rognäs/Sjulnäs har för motortrafik goda förbindelser med omland. Väg 550 Infjärdenvägen, passerar Rognäs/Sjulnäs och är i behov av trafiksäkerhethöjande åtgärder, framförallt i korsningspunkter, vilket har betydelse särskilt för aspekten säkra skolvägar.

Sammanhängande gång- och cykelförbindelser saknas med omland. Rognäs/Sjulnäs-Edet är en viktig sträcka för vidare förbindelser mot Piteå centrum. En annan viktig sträcka är Svensbyn-Vitsand för vilken planerade åtgärder finns framtagna av Trafikverket.

Förbindelser inom Rognäs/Sjulnäs

Sammanhängande gång- och cykelvägnät saknas i Rognäs/Sjulnäs. Rognäsvägen och Gamla Sjulnäsvägen är viktiga sträckor i gatustrukturen. Längs Rognäsvägen har åtgärder gjorts för att separera olika trafikslag genom heldragna linjer längs båda sidor om vägen vilket ger utrymme för fotgängare och cyklister. Vägen har smalnats av för biltrafik och skyltning för mötesplatser har satts upp. Behov finns av trafiksäkerhethöjande åtgärder. Längs Gamla Sjulnäsvägen samsas olika trafikslag. För delar av sträckan skulle en separering av trafikslagen gynna oskyddade trafikanter, däribland i anslutning till Sjulnässkolan.

Förslag på gång- och cykelvägar och gång- och cykelpassager i Rognäs/Sjulnäs utpekats i Piteå kommuns Gång- och cykelplan. Vidare utredning krävs för föreslagna sträckor och passager.

Kollektivtrafik och pendling

Länstrafikens busslinjer trafikerar Rognäs/Sjulnäs. Fem busshållplatser längs den trafikerade sträckan har väderskydd. Tillgänglighetsanpassade hållplatser och cykelparkeringar saknas. Turerna är som tätast under dagtid på vardagar.

Det saknas en busslinje till Hortlax skola/fotbollsskolan.

Närmsta samåkningsparkering finns i Bergsviken, korsningen Hemlundavägen-Arvidsjaurvägen.

Förslag

Trafik och kommunikationer

Förslag till förbättrat trafiksystem innebär samverkan med Trafikverket i gemensamma frågor kring det statliga vägnätet, insatser för vägar och kommunikationer inom och mellan orterna samt förbättrad gestaltning och funktion för platser där trafik är en viktig del. (Se motsvarande numrering i kartan). Jämställdhetsperspektivet i dessa processer ska belysas.

Kommunen samverkar med Trafikverket för identifiering av behov längs det statliga vägnätet:

1. Trafiksäkerhetshöjande åtgärder Infjärdenvägen.
2. Gång- och cykelväg, Arvidsjaurvägen, Svensbyn-Vitsand.
3. Gång- och cykelväg, Edetvägen, Roknäs/Sjulnäs-Edet.
4. Gång- och cykelväg, Bäckvallenvägen, Svensbyn-Västra Liden.

Utbyggnad av gång- och cykelvägar samt gång- och cykelpassager i Roknäs/Sjulnäs. Barns säkra skolvägar och säkra passager över Infjärdenvägen prioriteras.

Följande sträckor i Roknäs/Sjulnäs finns utpekade i Gång- och cykelplan:

5. Roknäsvägen.
- Se 2. Arvidsjaurvägen, Svensbyn-Vitsand.
- Se 3. Edetvägen, Roknäs/Sjulnäs-Edet.
- Se 4. Bäckvallenvägen, Svensbyn-Västra Liden.
6. Gamla Sjulnäs vägen.

Följande passager i Roknäs/Sjulnäs finns utpekade i Gång- och cykelplan:

7. Infjärdenvägen – Lillpitevägen.
8. Infjärdenvägen – Gamla Sjulnäs vägen, åtgärder befintlig gång- och cykeltunnel.
9. Infjärdenvägen – Södra Storåkersvägen - befintlig gång- och cykelväg.
10. Infjärdenvägen – Färgarevägen.

Kollektivtrafiken utvecklas i samverkan med Länstrafiken:

- Utökade turer kvällar och helger.
- Trygghets- och tillgänglighetsåtgärder i anslutning till busshållplatserna.
- Cykelparkeringar i anslutning till busshållplatser.



Bättre gångtunnel behövs.



Väntkuren i Roknäs.

Teknisk infrastruktur

Vatten och avlopp

Kommunal försörjning av dricksvatten och spillvatten förekommer i stor del av tätorten. Förslag till utökat verksamhetsområde för vatten och spillvatten finns framtaget för Långnäs och berör framförallt områdena Näsudden, Berget och Durrudden. Se karta över planerat verksamhetsområde nedan. Utbyggnad planeras ske år 2020-2022. I Rognäs/Sjulnäs härrör dricksvattenförsörjningen från Piteå kommuns huvudvattentäkt i Svensbyfjärden och produceras på Degerängets vattenverk innan vidare distribution. Avloppsreningen sker på Sandholmens avloppsreningsverk.

Kapacitet för ytterligare anslutningar av både vatten och spillvatten finns i verken, i delområden kan däremot ledningsnätets dimensionering göra att tillgänglig kapacitet begränsas.

Området ingår till stor del i tillrinningsområdet för kommunens huvudvattentäkt Svensbyfjärden. Förslag till skyddsområde och skyddsföreskrifter arbetas fram. Området berör både föreslagen primär och sekundär zon.

2011 inventerades enskilda avlopp i delar av området. Många enskilda avlopp är bristfälliga och bidrar till näringsläckage. Förutsättningarna för enskilt vatten och avlopp varierar utifrån markens genomsläpplighet, från låg till medelhög vilket kan översättas från dåliga till medelgoda förutsättningar för enskilda vatten- och avloppsanläggningar. Få markområden med goda förutsättningar för enskilt vatten och avlopp finns.

I delar av Rognäs/Sjulnäs samlas dagvatten ihop från hårdgjorda ytor, kulverteras och ges en snabb transport ut i vattendrag vilket för med sig näringsläckage. Utsläpp av dagvatten som förekommer i området leds till diken och sedermera ut i Lillpiteälven. För att säkerställa avvattningen av allmänna platser i kommande detaljplaner kan bestämmelser om höjd och lutning införas samt bestämmelser om andel hårdgjorda ytor och grönytor. Lokalt omhändertagande av dagvatten förespråkas där förutsättningar för det finns. Dammar, meandrande, bäckliknande öppna diken, våtmarker som buffrar och renar är exempel

på LOD-lösningar som kan tillämpas. För hårdgjorda ytor kan plattor eller inslag av planteringar och träd vara att föredra framför asfalt för att åstadkomma ökad infiltration och vattenupptagning.

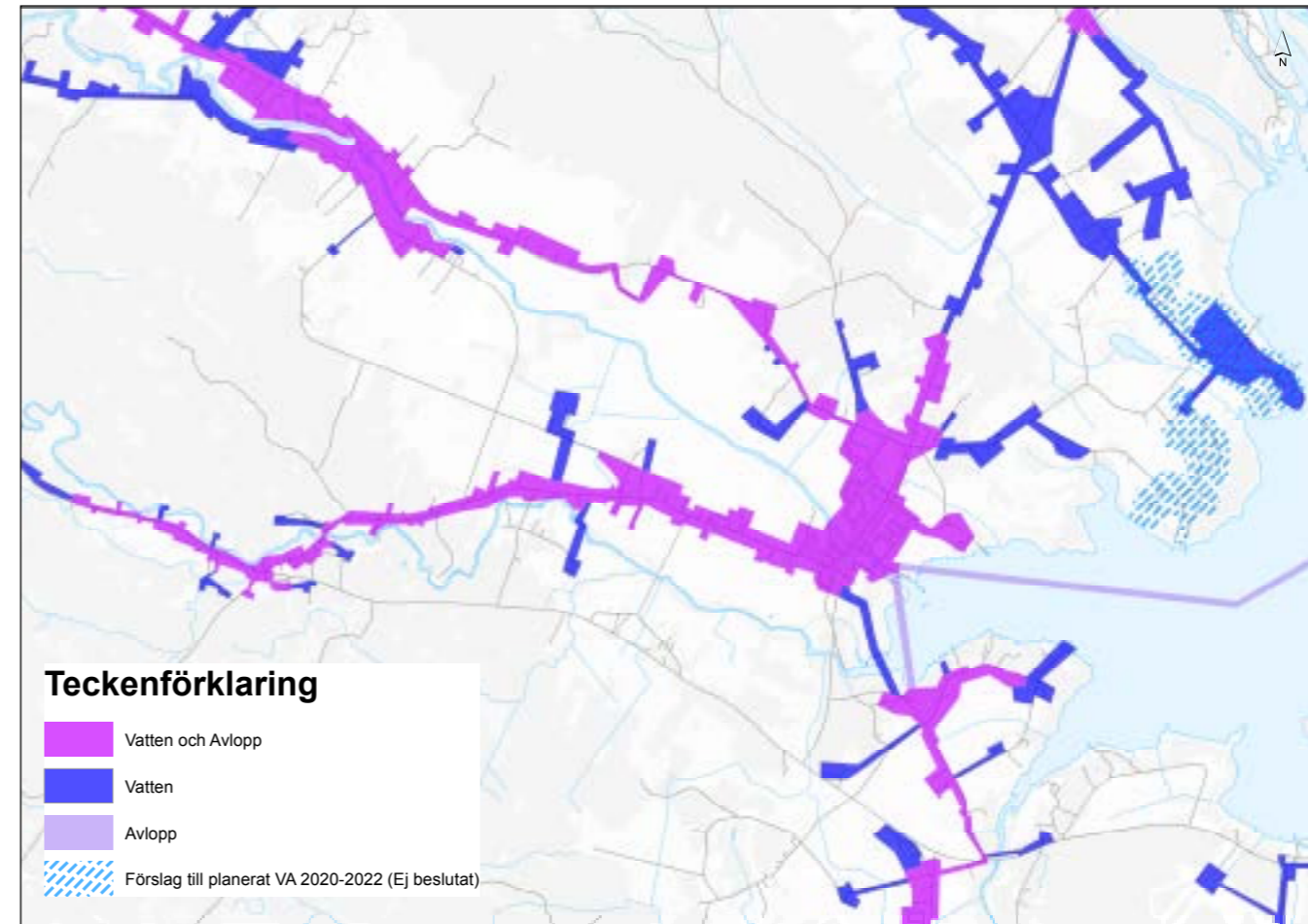
Viktiga underlag att ta hänsyn till i planeringen är vattenskyddsområde för Svensbyfjärdens vattentäkt, riktlinjer för inrättande av verksamhetsområden för vatten och avlopp, utbyggnadsplan 2017-2024 samt riktlinjer för dagvattenhantering.

Avfallshantering

Hushållen har källsortering av brännbart och matavfall.

En återvinningsstation (ÅVS) finns i Sjulnäs belägen intill gamla Sjulnäsvägen. Tillgång till återvinningscentral (ÅVC) finns på Bredviksbergets avfallsanläggning. Mobil ÅVC kommer till området en gång per år. Placering kan behövas ses över vid utveckling av centrum.

Viktigt underlag att ta hänsyn till i planeringen är Kommunal avfallsplan inklusive föreskrifter.



Befintliga verksamhetsområden (lila/blått) för kommunalt vatten och avlopp samt planerat utbyggnadsområde.



Befintlig ÅVS i Rognäs/Sjulnäs

Klimat och Energi

Fjärrvärme

Fjärrvärmens i Sjulnäs har 15 kunder. I dagsläget är det i huvudsak kommunala fastigheter och hyreshus som är ansluta. Basproduktionen är pelletspannor. Ingen utbyggnad av fjärrvärmensätet planeras i dagsläget i Sjulnäs.

Elförsörjning

Elnätet i Rognäs/Sjulnäs landsbygdscentra har i dagsläget 458 elabonnenter som försörjs av ett 10 kV ledningsnät, med en god reservkapacitet för en eventuell utveckling av bostadsbyggande.

Klimatanpassning

Enligt genomförd modellering av översvämning vid framtida kraftiga skyfall berörs i huvudsak strandområdena vid Infjärden och vissa tätare bebyggda områden, se figur nedan. Vid lokalisering av nya bostads- och verksamhetsområden bör områden med ansamlingar av dagvatten undvikas. Hantering av dagvatten ska ske enligt riktlinjer för dagvattenhantering i Piteå kommun.

IT

AB PiteEnergi bygger, underhåller och äger Piteå kommuns stadsnät (fiber). Stadsnätet är ett öppet stadsnät, vilket innebär att olika leverantörer kan erbjuda tjänster till slutkund via stadsnätet. Planering av IT-infrastrukturen ska samordnas med planering av övrig infrastruktur.

I Sjulnäs är stadsnätet utbyggt till stora delar av tätorten men saknas i delar av de yttre områdena. Möjlighet finns att förtäta i befintligt nät. I Rognäs driver RostIT nätet själva. Där utförs all utbyggnad och förtätning av föreningen själv.

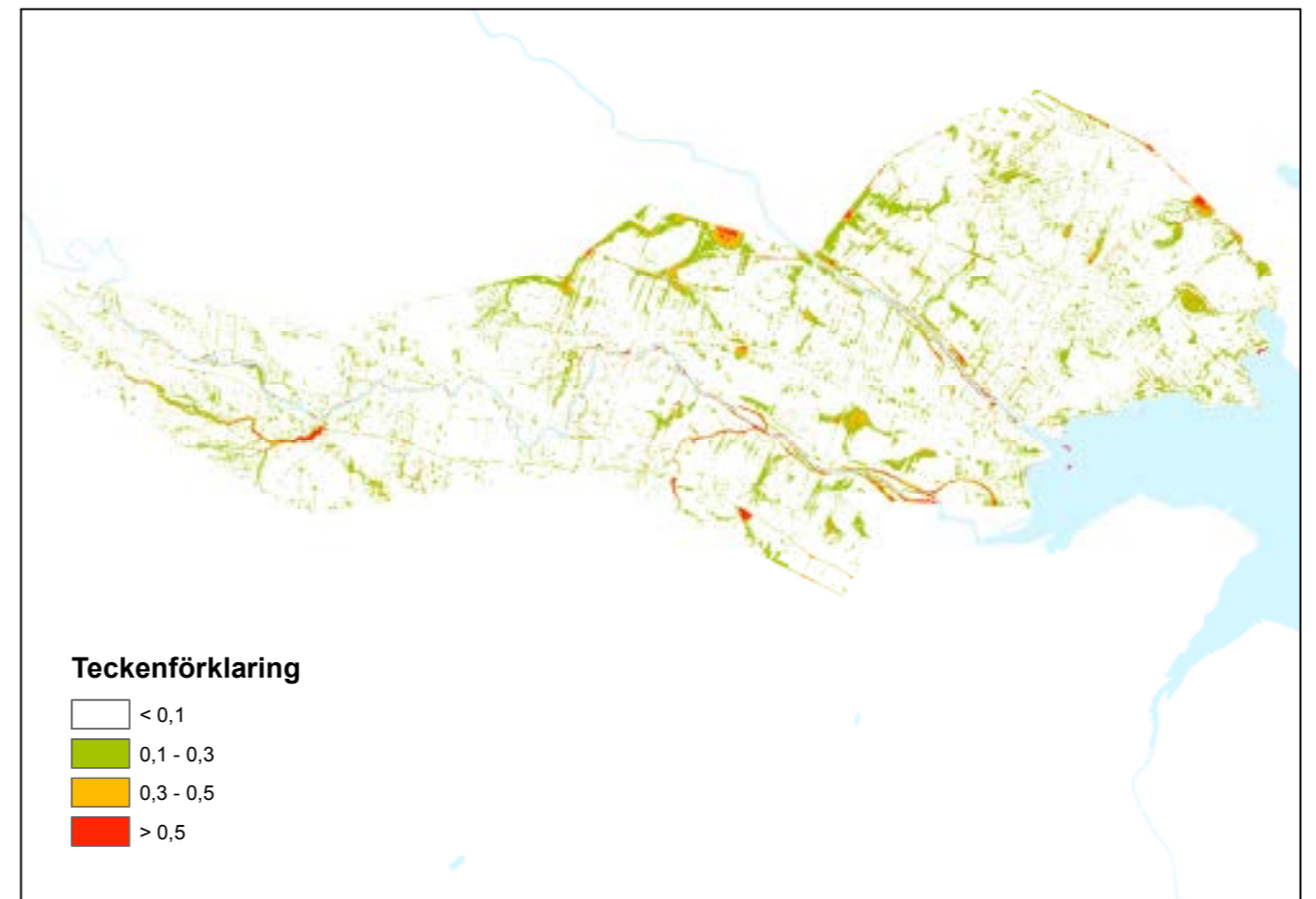
Förslag

Vatten och avlopp, Avfallshantering

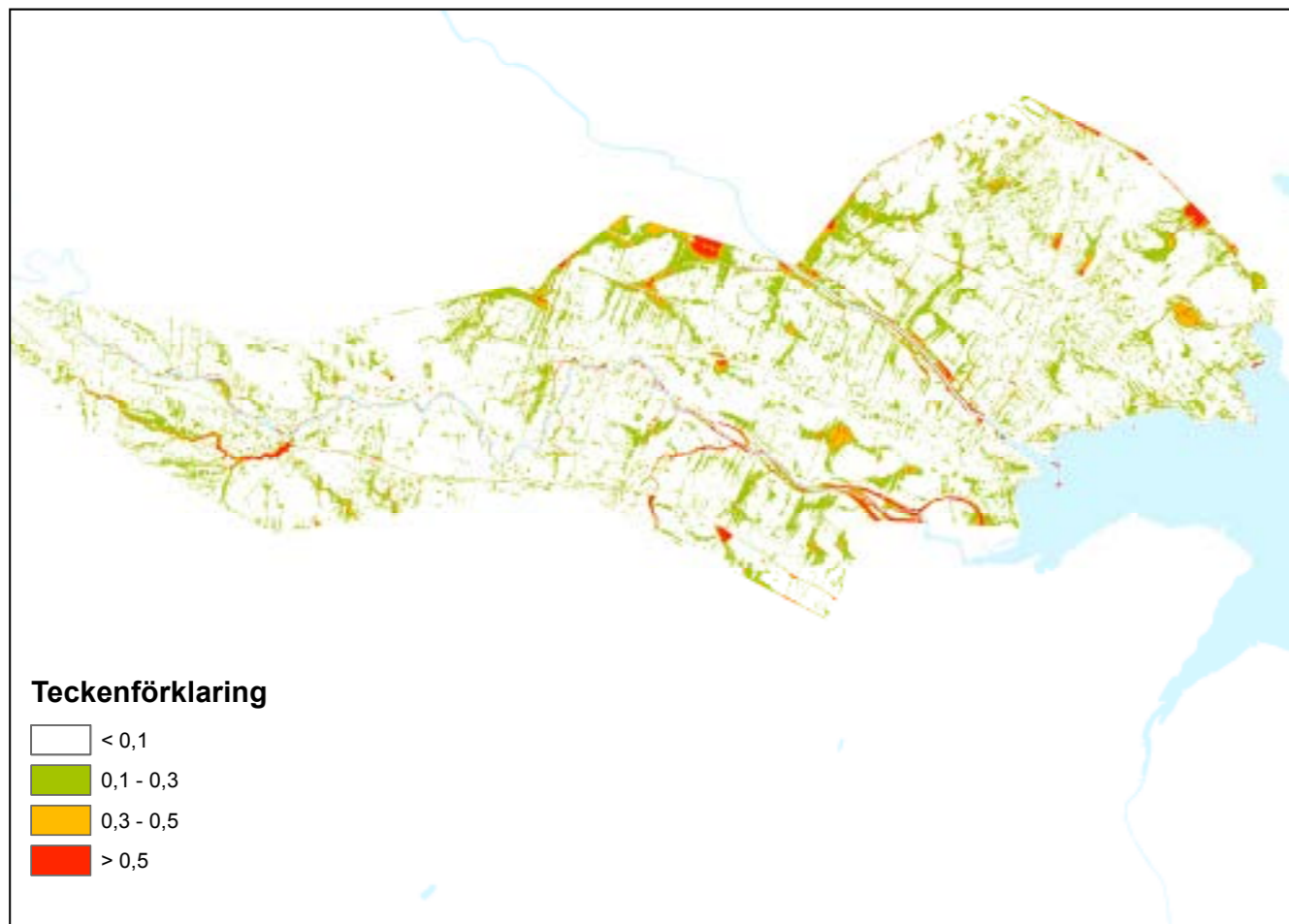
11. Utbyggnad av vatten och spillvatten till delar av Sjulnäs enligt Piteå kommuns utbyggnadsplan.
12. Utredning av utformning, tillgänglighet, placering, samt belysning av ÅVS i samband med översyn av centrum.
 - Vattenskyddsområde inrättas enligt förslag 'Vattenskyddsområde för Svensbyfjärden'
 - Bostadsbebyggelse ska föregås av utredning kring vatten- och avloppslösning ur såväl miljö- som ekonomisk synpunkt.
 - Fortsatt inventering av enskilda avlopp i områden med övergödningsproblem. Dock inte i områden där förslag till utökad verksamhetsområde för vatten och spillvatten finns.
 - Dagvattenhantering för ett specifikt område behöver bestämmas i samband med detaljplanering.

Klimat och Energi

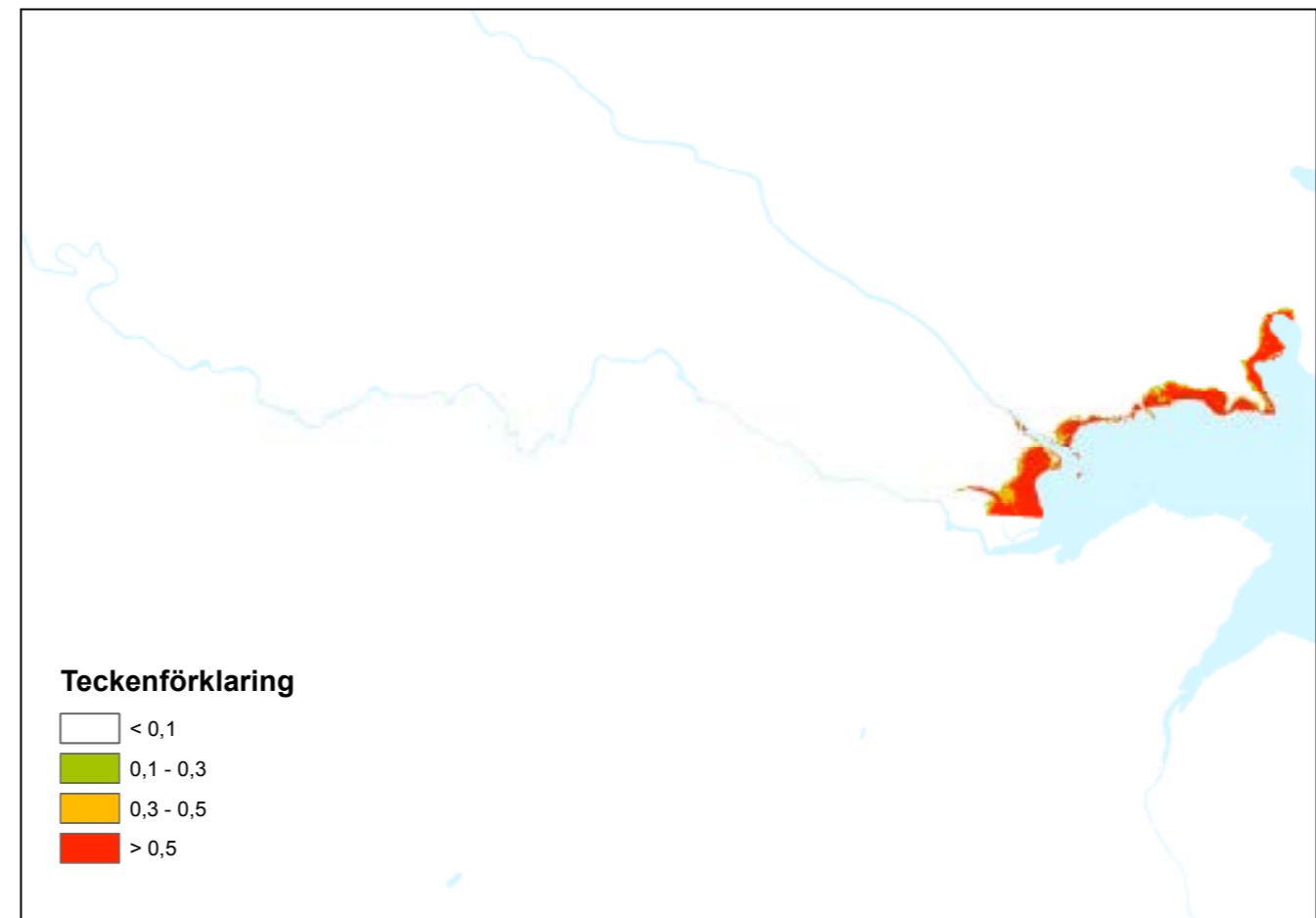
- Detaljplanering ska alltid föregås av genomförandebeskrivning där konsekvenser av förändrat klimat bedöms.
- Utbyggnad av bostadsbebyggelse och gång- och cykelvägar kräver utbyggnad av belysning.
- Utbyggnad av laddinfrastruktur för elbilar utreds för Landsbygdscentra.



Simulerade översvämningsskott vid kraftiga skyfall; dagens 100-årsregn, framtida 100-årsregn samt 100-årsstorm.



Simulerade översvänningsmodeller vid kraftiga skyfall; framtida 100-årsregn



Simulerade översvänningsmodeller vid kraftiga skyfall; 100-årsstorm.



Hänsyn

Riksintressen och nationella intressen

Kommunen ska i sina översiktsplaner redovisa aktuella riksintressen, samt visa hur dessa ska tillgodoses.

Områden som är av nationell betydelse för en rad vitala samhällsintressen kan pekas ut som områden av riksintresse för just dessa ändamål. Områden som är av riksintresse ska skyddas mot åtgärder som påtagligt kan skada deras värden eller möjligheterna att använda dem för avsett ändamål.

Exploatering och andra ingrepp i miljön är tillåtna endast om det inte möter hinder enligt någon av bestämmelserna i 2-8 §§, Miljöbalken, och om det kan ske på ett sätt som inte påtagligt skadar områdenas natur- och kulturvärden. Undantag gäller för utveckling av befintliga tätorter eller det lokala näringslivet samt för anläggningar för totalförsvaret.

En sammanställning av konsekvenser för riksintressen finns samlad för samtliga fördjupade översiktsplaner för Landsbygdscentra i bilagan Konsekvenser. Riksintressena redovisas även på markanvändningskartan.

Naturvård, Natura 2000 samt friluftsliv och turism – karta 1

Områden av riksintresse för naturvård representerar huvuddragen i svensk natur, visar mångfalden i naturen ur ett nationellt perspektiv och ska skyddas från påtaglig skada. I Piteå finns utpekade områden av riksintresse för naturvård och friluftsliv längs Pite älv och i kust och skärgård. Områden som ingår i EU:s nätverk Natura 2000 klassas som riksintressen.

Samtliga dessa områden utgör hänsynsområden i FÖP Landsbygdscentra och har upprättade bevarandeplaner.

- FÖP Rognäs/Sjulnäs berörs inte av riksintresset.

Hela Piteås kust och skärgård samt Piteälven är av riksintresse för friluftslivet, i synnerhet det rörliga friluftslivet, och turism. Här finns naturskyddade områden, värdefulla kulturmiljöer och attraktiva besöksmål. Även det öppna havet har betydelse för friluftsliv, turism och upplevelser.

- FÖP Rognäs/Sjulnäs berörs av riksintresset Piteälven i den nordöstra delen.
- Inga förslag/åtgärder i FÖP Rognäs/Sjulnäs berör/påverkar riksintresset.

Kulturmiljövård – karta 2

Elva områden inom Piteå kommun utgör riksintresse för kulturmiljövården. Samtliga riksintressen för kulturmiljövården utgör Hänsynsområden för kulturmiljövård och ska bevaras och värddas. Två av dessa områden kan utvecklas under perioden, kyrkstäderna i Norrfjärden respektive Hortlax. De benämns i kartan som Utvecklingsområden Kulturmiljö. För dessa tas utvecklingsprogram fram samt detaljplaner ses över för att ge adekvat skydd.

Riksintresset säkerställs genom särskilda skrivningar med krav om att

- Ny bebyggelse anpassas till värdefulla kulturmiljöer. Ny bebyggelse kan komplettera bykärnor.
- Värdefulla kulturmiljöer ges adekvat skydd.
- Inventeringar kompletteras och kulturmiljöprogram arbetas fram för Rognäs/Sjulnäs där garveriets situation belyses särskilt.
- FÖP Rognäs/Sjulnäs berörs av riksintresset Lillpitedalen, väl hävdad odlingslandskap med kulturhistoriskt värdefulla bebyggelsemiljöer.
- FÖP Rognäs/Sjulnäs innehåller förslag om viss förtätning under vissa förutsättningar och med särskild hänsyn inom riksintresset.

Rennäring och vindbruk – karta 3

Riksintresseområden för rennäringen utgörs av mark- och vattenområden. Rennäringen i Piteå kommun bedrivs av samebyarna Västra Kikkejaur, Östra Kikkejaur, Ståkke, Semisjaur-Njarg, Luokta-Mavas, Sirges, Jåhkågasska, Tuorpon och Udtja.

Energimyndigheten har pekat ut mark- och vattenområden som är särskilt lämpade för vindbruk inom kommunen. Dessa har behandlats och tillgodosetts i en kommuntäckande Vindbruksplan från 2014.

- FÖP Rognäs/Sjulnäs, inom Sjulnäs tätort berörs av riksintresse för rennäring, flyttled.
- Inom FÖP Rognäs/Sjulnäs planeras bostadsområden inom område av riksintresse för rennäringen. Förslaget pekar ut fem mindre områden för bebyggelse, samtliga inom tätorten och redan etablerad bebyggelse. ÖP 2030

pekade ut ett antal utredningsområden för bebyggelse inom FÖP Rognäs/Sjulnäs, också dessa inom område av riksintresse för rennäringen. FÖP Rognäs/Sjulnäs föreslår ytterligare ett utredningsområde för bebyggelse inom riksintresse för rennäringen.

- FÖP Rognäs/Sjulnäs berörs inte av riksintresse vindbruk.

Kommunikationer och totalförsvaret – karta 4

Trafikverket har pekat ut ett nät av vägar, järnvägar och farleder med sådana funktioner att de mark- och vattenområden som berörs av anläggningarna utgör riksintresse.

Väg E4 mellan Skellefteå och Luleå, Norrbottenabans korridor mellan Skellefteå och Luleå samt Yttre Stadsfjärden utgör riksintressen för väg, järnväg respektive sjöfart.

- FÖP Rognäs/Sjulnäs berörs inte av några riksintressen för väg, järnväg eller sjöfart.

Totalförsvarets riksintressen utgörs dels av det som kan redovisas öppet som t ex influensområden för lufrum och väderradar och dels områden som inte redovisas öppet.

- FÖP Rognäs/Sjulnäs berörs av influensområdena för lufrum respektive väderradar. Samtliga plan- och lovändanden inom influensområdet ska remitteras till försvarsmakten.

Elproduktion/eldistribution, vattenförsörjning, yrkesfiske samt värdefulla ämnen och mineral. Inom Piteå kommun finns 400kV-ledningar som utgör riksintresse. Inga ledningar berör eller berörs av FÖP Landsbygdscentra.

Inom Piteå kommun finns inga områden av riksintresse för vare sig vattenförsörjning, yrkesfiske eller värdefulla ämnen och mineral.

Intressen av nationell betydelse - jord- och skogsbruket

Jord- och skogsbruk är av nationell betydelse. Brukningsvärd jordbruksmark får tas i anspråk för bebyggelse eller anläggningar endast om det behövs för att tillgodose väsentliga samhällsintressen och detta behov inte kan till-

godoses på ett från allmän synpunkt tillfredsställande sätt genom att annan mark tas i anspråk.

Skogsmark som har betydelse för skogsnäringen skall så långt möjligt skyddas mot åtgärder som påtagligt kan försvåra ett rationellt skogsbruk.

Utpekande av så kallade Landsbygdscentra är ett ställningstagande för att vidmakthålla och utveckla dessa orter där möjlighet till attraktivt byggande är avgörande. Landsbygdscentra utgör noder för utveckling i Piteå kommun. Byggande är en prioriterad fråga.

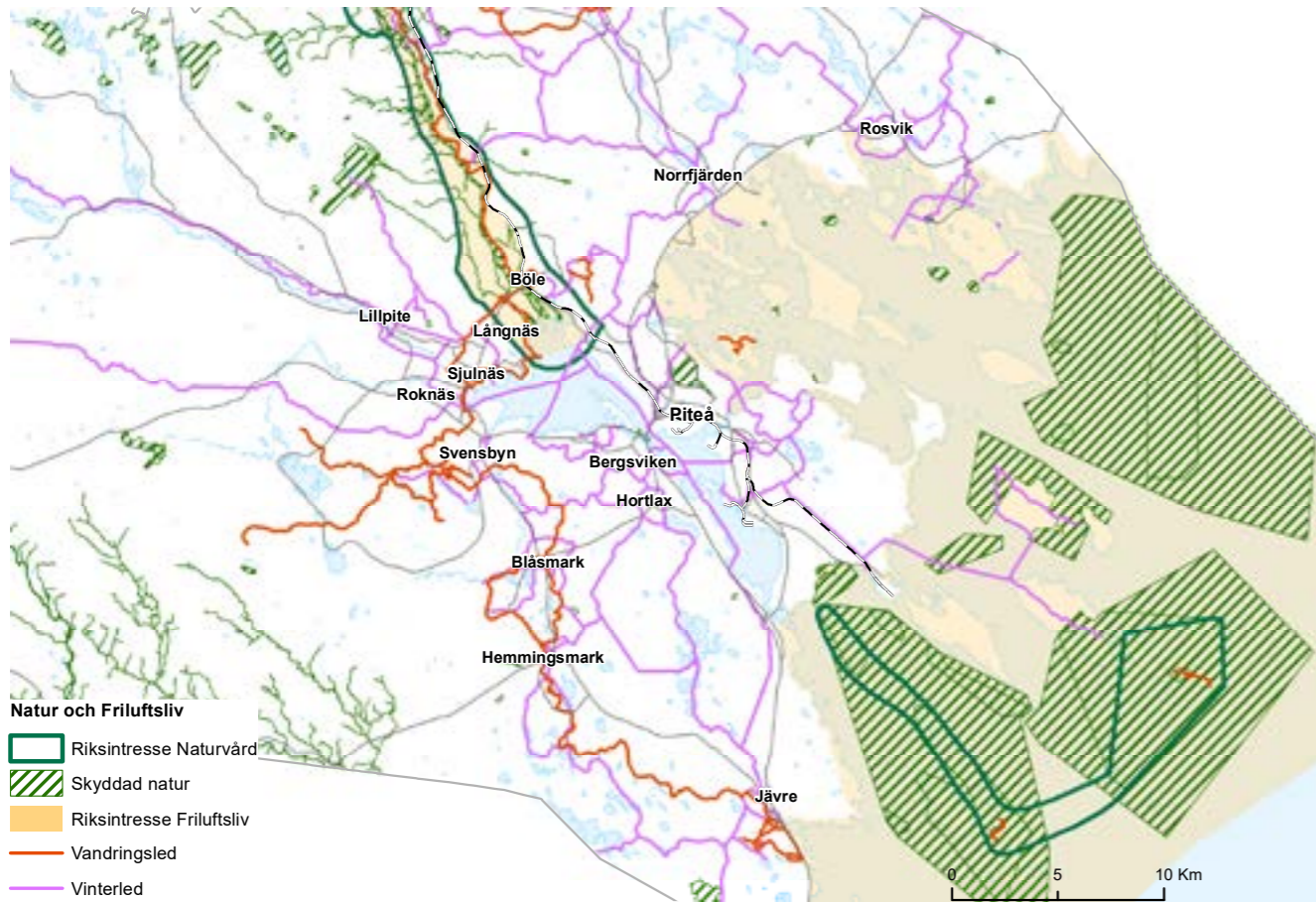
FÖP Landsbygdscentra innehåller förslag på förhållningssätt till jordbruksmarken.

- I ÖP2030 utpekade områden för samlad ny bebyggelse på jordbruksmark utgår. Nya bebyggelseområden undviks på jordbruksmark.
- Alternativ till ianspråktagande av jordbruksmark ska alltid eftersökas. Vid intressekonflikter ska jordbruksmarken ges företräde.
- Ny bebyggelse kan tillkomma i anslutning till befintlig bebyggelse, inom befintlig bebyggelsestruktur och inom eller i anslutning till verksamhetsområde VA varför i anspråktagande av jordbruksmark inte helt kan uteslutas.
- LRF ska alltid höras som remissinstans i frågor som berör jordbruksmark

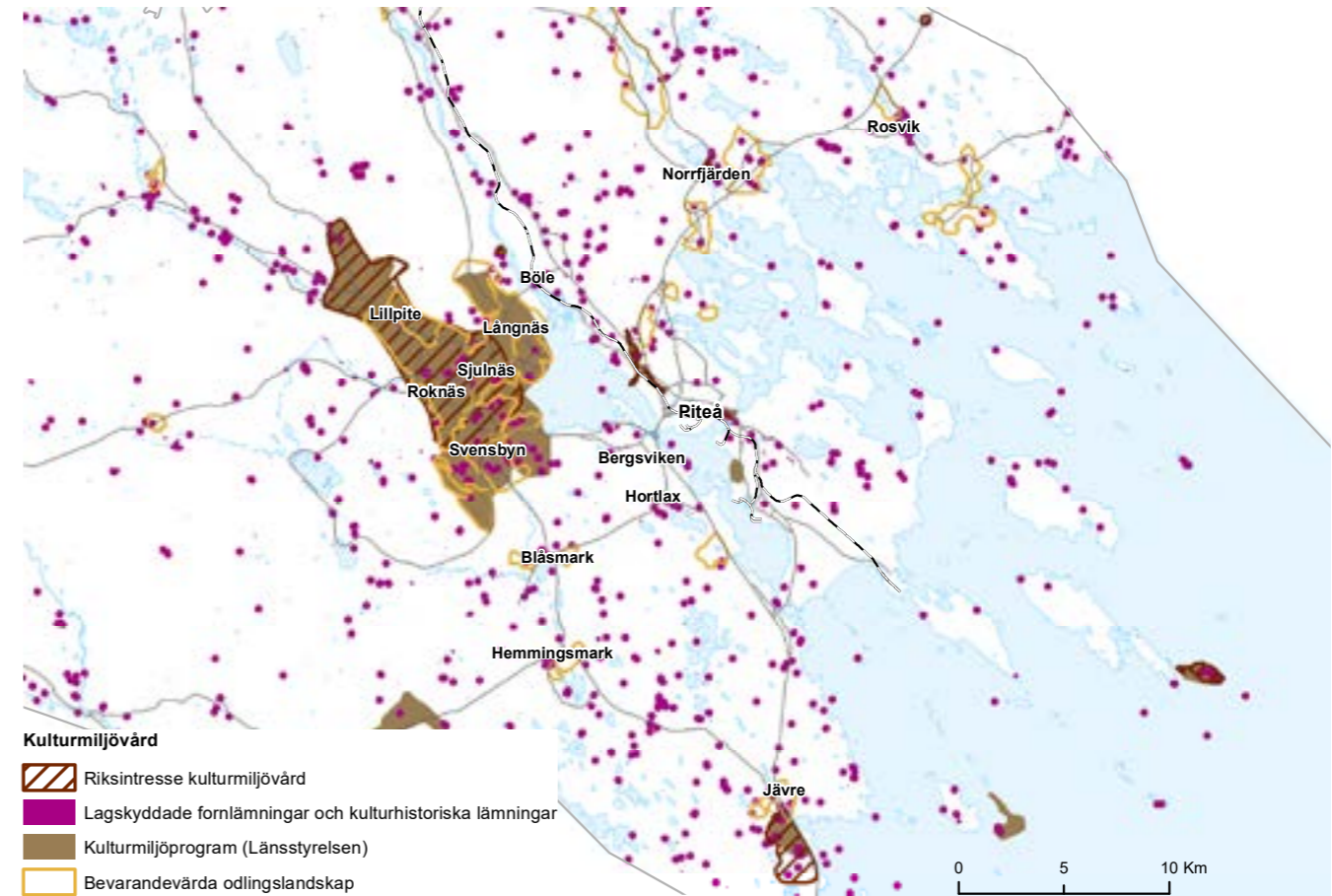
- FÖP Rognäs/Sjulnäs berörs av de nationella intressena.
- FÖP Rognäs/Sjulnäs omfattas av generella förhållningssättet.
- Utöver det generella förhållningssättet till jordbruksmarken ovan måste all tillkommande förtätning inom FÖP Rognäs/Sjulnäs också ta särskild hänsyn till riksintresse för kulturmiljö – odlingslandskapet.

Kartor

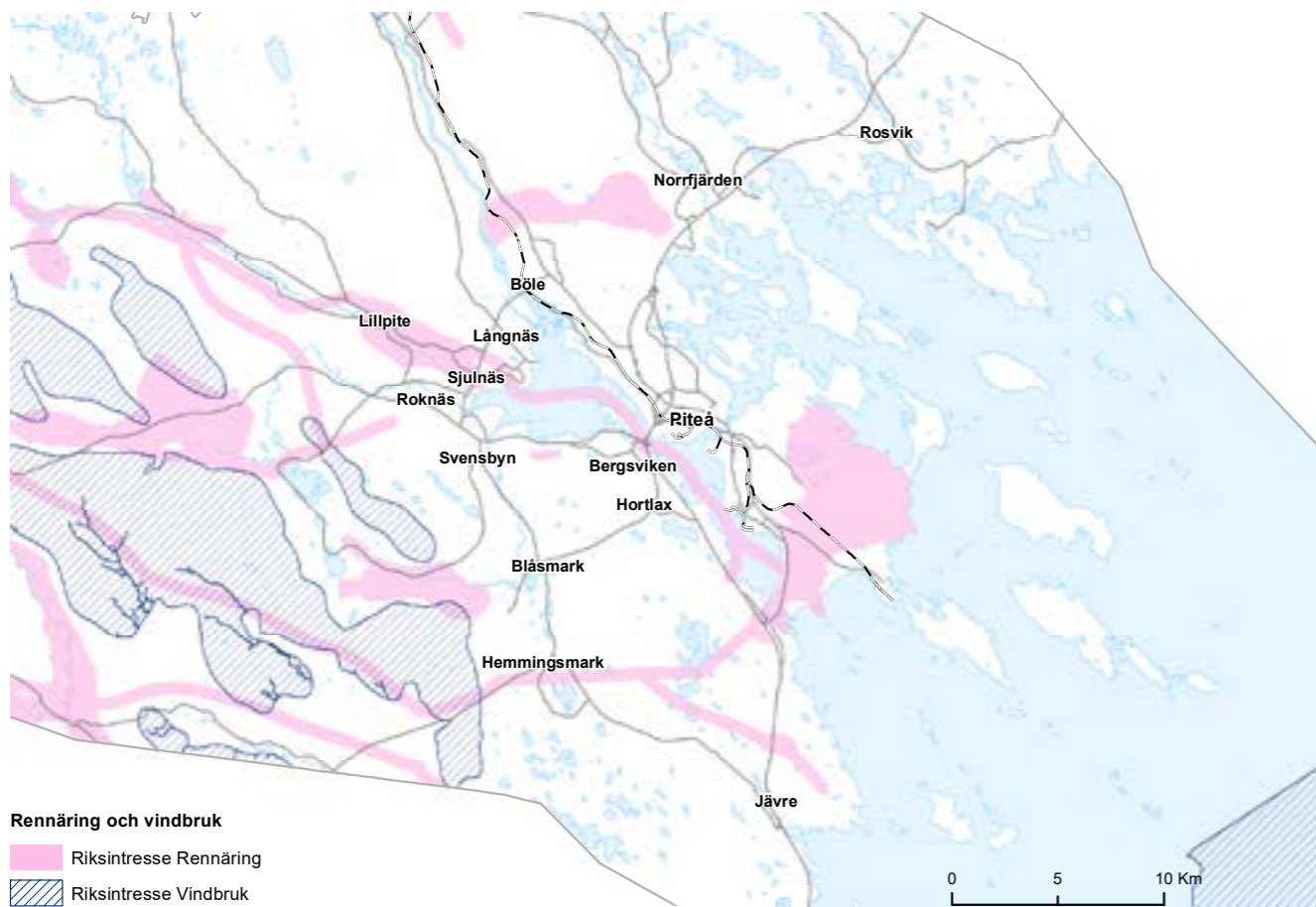
Riksintressen och Nationella intressen



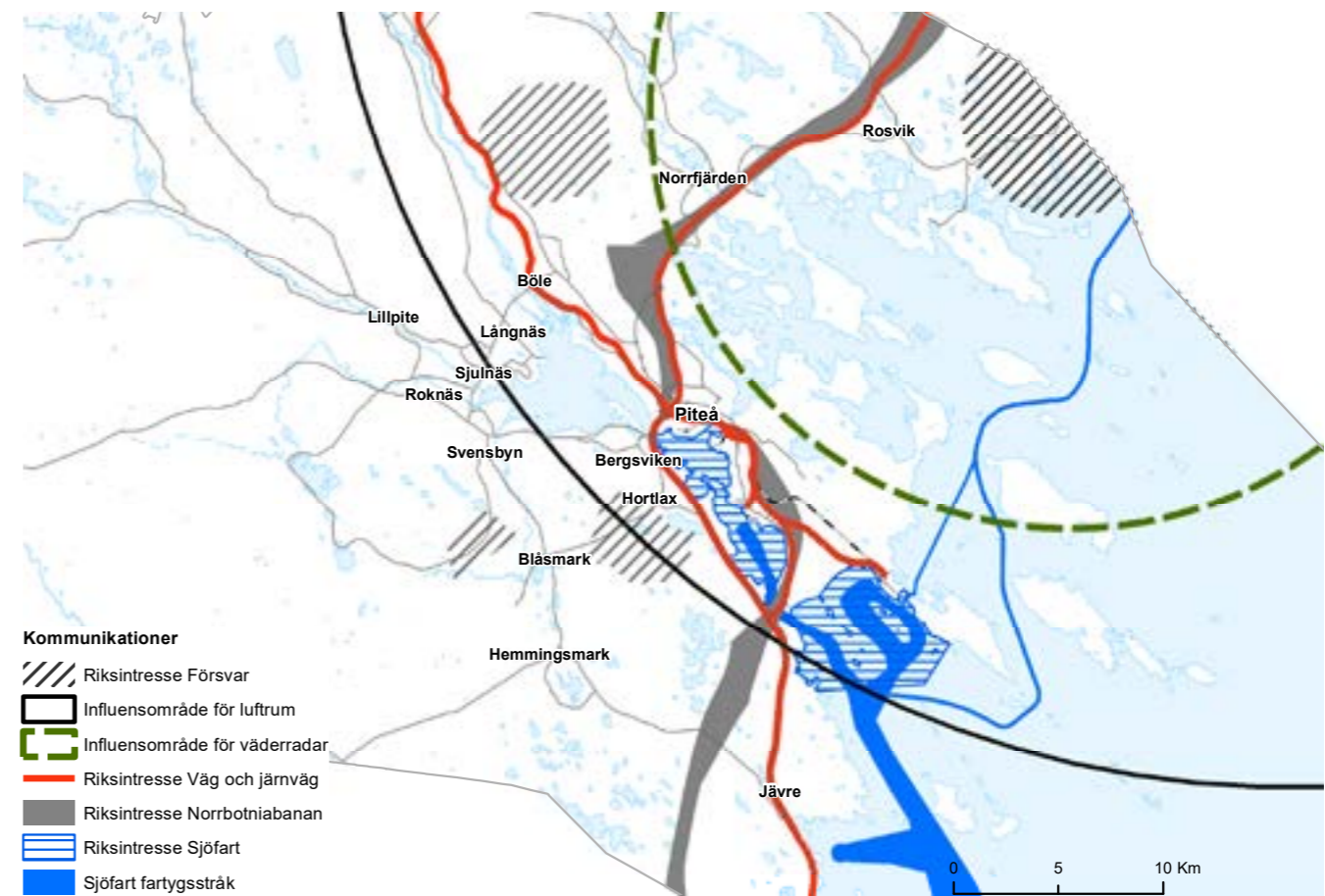
Karta 1 Natur och friluftsliv



Karta 2 Kulturmiljövård med odlingslandskap



Karta 3 Rennäring och vindbruk



Karta 4 Kommunikation och sjöfart

Konsekvenser

Förutsättning för arbetet är att förslagen ska utgå från social, ekologisk och ekonomisk hållbarhet. På följande sidor sammanfattas de konsekvenser som ett genomförande av de fördjupade översiktsplanerna bedöms innebära.

Utifrån föreslagna åtgärder är följande konsekvenser avgörande:

- att ekonomiska medel avsätts
- att aktivt samarbete mellan Piteå kommun och aktörer på orten – föreningar, fastighetsägare, medborgare stärks
- att arbete för att få till stånd byggande av lägenheter, vari anpassade lägenheter för äldre ingår, ges högsta prioritet.

Nedan sammanfattas de konsekvenser som ett genomförande av Fördjupade översiktsplaner bedöms medföra. För mera information, läs bilaga ' Konsekvenser '.

Konsekvenser

De viktigaste hållbarhetskonsekvenserna för samtliga landsbygdscentra och temaområden

Konsekvens	Förklaring
<p>Om inte satsningar på kollektivtrafik görs kommer många olika grupper av människor att uteslutas från att kunna bo, leva och verka på landsbygden. Utebliven satsning på kollektivtrafik och utbyggd infrastruktur kan även ha stor negativ påverkan på miljön både på lång och kort sikt.</p> <p>Barnperspektiv Jämställdhet Integration</p>	<p>Satsningar på kollektivtrafik underlättar transport och vardagsliv främst för de människor som inte har möjlighet till biltransporter, vilka är barn och unga, kvinnor, personer med funktionsnedsättning, äldre och nyanlända. Satsning på kollektivtrafik är viktigt för alla tre fokusområdena i FÖP.</p>
	<p>Utformning/gestaltning av trygga miljöer, både brottsförebyggande och trafiksäkerhetsfrämjande, gynnar alla människor.</p>
	<p>Om fler använder kollektivtrafik bidrar det till minskade utsläpp av koldioxid.</p>
<p>Om inte satsningar i landsbyggscentra görs för barn och unga finns risk att barnfamiljer väljer andra orter eller kommuner att flytta till, vilket medför att endast äldre blir kvar på orten.</p> <p>Barnperspektiv</p>	<p>Lekplatser/lekområden är viktiga arenor för de yngre barnen, medan de äldre barnen/ungdomar är i behov av mötesplatser att "hänga" på. Dessa 'arenor' är viktiga för barn och ungas utvecklingsmöjligheter.</p>
	<p>Trygga och säkra vägar, t ex gång- och cykelvägar och trygga passager är viktiga för barns rörelsefrihet och att själv kunna ta sig till skola, aktiviteter och kompisar.</p>
	<p>Tillgång till natur, skog och grönsstruktur, bl. a skolskog, är betydelsefullt för barns rörelsefrihet och lärande.</p>
<p>Om inte kvinnors och mäns, flickors och pojkars förutsättningar är likvärdiga skapas ojämställda miljöer och grogrund för tillväxt minskar.</p> <p>Jämställdhet</p>	<p>Arbetsstillfällena och lokaler för distansarbete på orten / relativt nära bostaden underlättar familjeliv och vardagsliv.</p>
	<p>Om barnomsorg, skolor, handel och annan offentlig och privat service finns på orten, inom relativt nära avstånd från bostaden underlättar detta för familjeliv och vardagsliv.</p>
	<p>Motions- och fritidsanläggningar för både kvinnors och mäns, flickors och pojkars behov och intressen är angelägna satsningar för ökad jämställdhet.</p>
<p>Om inte satsningar på mångfald av bostäder, mötesplatser, transporter och arbetsliv görs finns risk för att vissa grupper blir utestängda från samhället, vilket leder till utanförskap. Detta kan vara grogrund för otrygghet och missnöje, vilket kan ge brist på tillit och skapa frustrationer.</p> <p>Integration</p>	<p>Varierande boendeformer och bostäder i olika kostnadslägen är angeläget för att undvika segregerat boende och främja integration.</p>
	<p>Tillgängliga bostäder är en hållbar satsning för en åldrande befolkning och en kostnadseffektiv resursplanering.</p>
	<p>Allmänna mötesplatser inom- och utomhus är betydelsefulla för ett demokratiskt samhälle och stärkt socialt kapital.</p>
<p>Om inte tätortsnära naturområden säkras finns risk att förutsättningar för biologisk mångfald och möjligheter till ekosystemtjänster minskar.</p>	<p>Biologisk mångfald: Ett rikt växt-och djurliv är en förutsättning för motståndskraftiga och långsiktigt bestående naturmiljöer.</p>
	<p>Ekosystemtjänster: De funktioner hos ekosystem som upprätthåller och skapar människors livsvillkor och välmående och produceras gratis. Exempel på tjänster och produkter kan vara mat, biobränsle, timmer, rening samt rekreation och skönhet.</p>
<p>Om inte en långsiktigt god hushållning med mark, vatten och andra resurser främjas minskar förutsättningar för bättre och mer effektivt nyttjande av befintliga resurser samt möjligheten att utveckla och använda förnybara energikällor och hållbara transportmedel.</p>	<p>God bebyggd miljö: Vår bebyggda miljö ska fylla människors önskemål om en bra livsmiljö och bidra till en hållbar utveckling. Förtätning inom befintlig bebyggelsestruktur skapar förutsättningar för ett bättre nyttjande av befintlig infrastruktur och minskat bilberoende.</p>
<p>Om åtgärdsförslag ska realiseras kommer det att krävas resurser och vilja till genomförande. Hur säkerställer man att detta inte blir en tillitsfråga mellan stad och land då prioriteringar ska göras?</p>	<p>Smart resursanvändning är viktig utifrån utveckling, drift och förvaltning av befintliga och framtida samhällsfunktioner. Befolkningen och det mänskliga kapitalet på orterna är värdefulla resurser som ska värnas utifrån ekonomisk långsiktighet.</p>
<p>Om inte satsningar görs på landsbygden/ i centran finns risk för att människor och verksamheter satsar/ flyttar till andra orter/lägger ner med risk för stagnation i utvecklingen av de olika orterna.</p>	<p>En bred satsning på åtgärder med <i>hela livet perspektivet</i> på orterna skapar goda förutsättningar för en positiv utveckling för både barn, unga, vuxna och äldre ur ett jämlikt och jämställt perspektiv.</p>

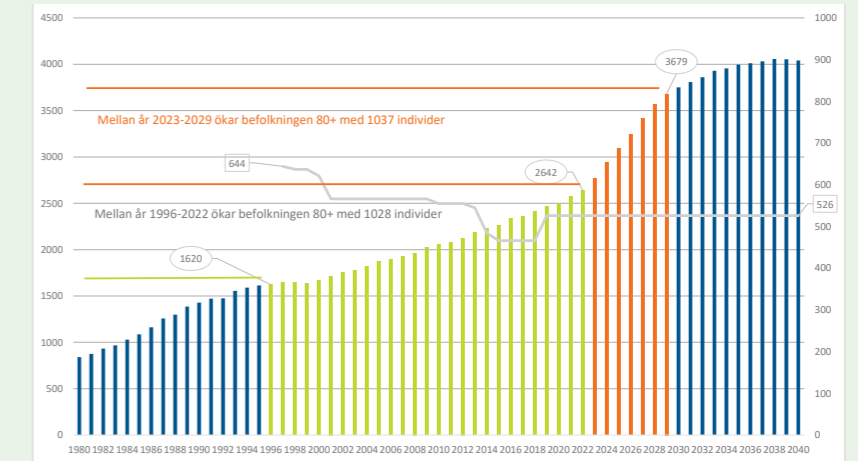
Bostäder i Rognäs/Sjulnäs

Befolkning 16-år	Enheter	Antal lgh	Antal boende	Varav särskilt boende
Flerfamiljhus	14	125 (83)	134	46
Ägare				
Pitebo	7	65 52% (70%)		
Privat	6			
Piteå kommun	2			
Enbostadshus	437			
Fritidshus	82			

¹(Sammanslagning av SCB's tätortsavgränsning år 2010 och år 2015)

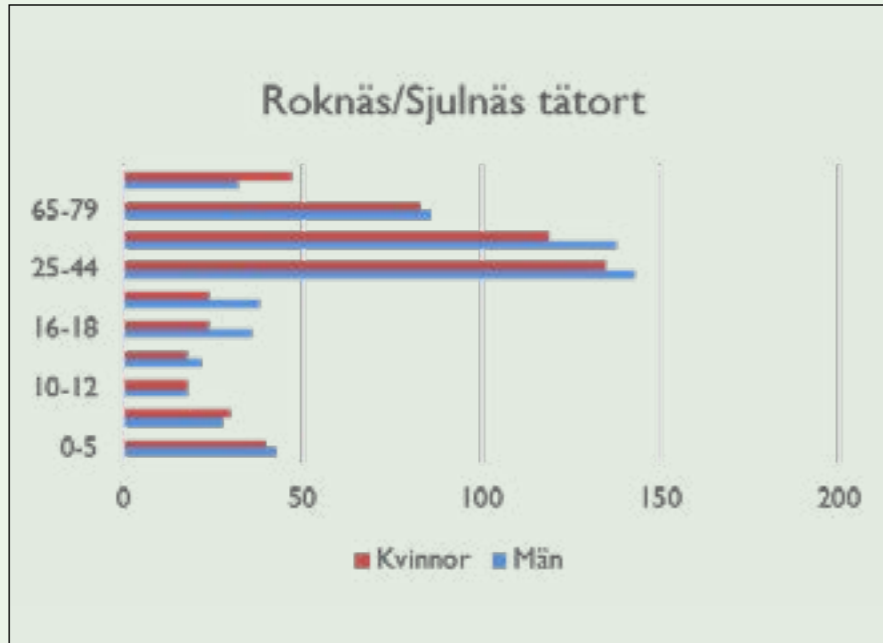
²(Statistikområde 0505 (NYKO))

80 år eller äldre i Piteå kommun utfall och prognos



Prognos antalet äldre

Rognäs/Sjulnäs som ort, Statistik befolkning



Befolkning i Rognäs/Sjulnäs, åldersklasser

Befolkning		
Åldersintervall	Män	Kvinnor
0-5	43	40
6-9	28	30
10-12	18	18
13-15	22	18
16-18	36	24
19-24	38	24
25-44	143	135
45-64	138	119
65-79	86	83
80+	32	47
	584	538
	Totalt 1122	

Befolkning i Rognäs/Sjulnäs, tätort

Totalt Rognäs/Sjulnäs med omnejd	
Förvärvsarbete män	212
Förvärvsarbete kvinnor	171

Befolkning 16-år	1110
Förvärvsarbetande med bostad i området	701
Förvärvsarbetande med arbetsplats i området	276
Inpendling	189
Utpendling	614
Nettopendling	-425

Pendling och förvärvsarbete

FÖP LANDSBYGDSCENTRA

VAD ÄR EN FÖP?

Varje kommun ska ha en aktuell översiktsplan (ÖP) som omfattar hela kommunen, enligt Plan- och Bygglagen (PBL). ÖP ska vara vägledande vid beslut om mark och vattenområden, för hur den byggda miljön ska användas, utvecklas och bevaras. ÖP är inte juridiskt bindande men vägledande i den framtida planeringen. ÖP kan även ses som en vision och har ett långt tidsperspektiv.

En fördjupning av översiktsplanen (FÖP) görs ofta för nya områden, stora områden eller områden av stor betydelse där kommunen mera noggrant kan studera olika förhållanden. FÖP görs med samma krav som en ÖP avseende demokratisk förankring. En fördjupad översiktsplan, FÖP, är inte bindande men ger uttryck för kommunens vilja vad gäller framtida markanvändning och utveckling och ger vägledning inför kommande detaljplanering och andra åtgärder. Planen ligger även till grund för bygglovsprövning samt för annan tillståndsprövning och beslut som berör mark- och vattenanvändningen.

Denna handling utgör

Fördjupade Översiktsplan Landsbygdscentra, Rohnäs/Sjulnäs

Piteå kommun

För mer information:

www.pitea.se/fordjupadoversiktsplan

