

# Vårt framtida Piteå

Översiktsplan för Piteå kommun



## PLANSTRATEGI

ÖP2030

Översiktsplan för Piteå



Piteå kommun



**Där denna symbol förekommer finns  
mer information att hämta.** Alla handlingar  
som hör till översiktsplanen hittar du på:  
**[www.pitea.se/oversiktsplan](http://www.pitea.se/oversiktsplan)**

# Läsanvisningar

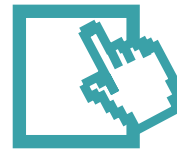
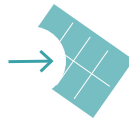
Tidigare har Piteå haft en översiktsplan indelad i tre områden, Stadsbygd (2001), Landsbygd (2007) och Skärgård (2004). ÖP2030 ersätter dessa handlingar och beskriver önskvärd utveckling inom hela kommunen. Hela planen med kartor och bilagor kan ses på [www.pitea.se/oversiktsplan](http://www.pitea.se/oversiktsplan)

ÖP 2030 består av följande handlingar:



**PLANSTRATEGI & MARK- OCH VATTENANVÄNDNINGSKARTA**  
Planstrategin pekar ut strategier och handlingsriktningar gällande mark- och vattenanvändning i kommunen fram till och med 2030.

Ord som i text markeras *med kursiv stil* är begrepp som används i mark- och vattenanvändningskartan.



DIGITALT KARTVERKTYG  
[www.pitea.se/oversiktsplan/karta](http://www.pitea.se/oversiktsplan/karta)



Där denna symbol förekommer finns hänvisning var mer information att hämtas.



Där denna symbol förekommer har viktiga hållbarhetsaspekter kopplat till avsnittet tydliggjorts. Alla strategier som redovisas ska genomlysas av hållbarhetskriterierna, social- ekologisk och ekonomisk hållbarhet. All planering utgår från dem.



**BILAGA PLANERINGSUNDERLAG**  
Planeringsunderlaget visar nuläget, var är kommunen idag i sitt arbete, vilka förutsättningar finns att jobba med.



**BILAGA KONSEKVENSER**  
Bilagan visar konsekvenserna av strategierna och förändringarna i mark- och vattenanvändningen samt en bedömning mot nollalternativet.



**BILAGA SÄRSKILT UTLÅTANDE**  
Särskilt utlåtande är en sammanställning samt svar på inkomna synpunkter under utställning ÖP 2030. Länsstyrelsens granskningsyttrande finns med i sin helhet.

**Tematiskt tillägg:** Vindbruksplan

## Översiktsplan 2030

**Projektledning:** David Sundström, Jessica Nilsson, Frida Åkerström och Maria Öberg

**Layout:** Eva Lestander

# Vad är en översiktsplan?

Enligt plan- och bygglagen (PBL) ska varje kommun ha en aktuell översiktsplan som omfattar hela kommunens yta. Översiktsplanens syfte är att ge vägledning och stöd i beslut kring hur mark, vatten och bebyggd miljö ska utvecklas, bevaras och användas.

Planen är inte rättsligt bindande, men är tyngre än andra beslutsunderlag genom sin förankring i en planeringsprocess som garanterar samråd och insyn.

Översiktsplanen lägger fast långsiktiga övergripande strategier. Den ska fungera som ett stöd för det interna arbetet och ge riktlinjer för detaljplans- och bygglovshantering, vilket

innebär att den måste vara aktuell och spegla politiska bedömningar.

I Piteå är målet att översiktsplaneringen ska vara en kontinuerlig process där kommunfullmäktige en gång under varje mandatperiod tar ställning till om översiktsplanen är aktuell. Denna översiktsplan omfattar utvecklingen i kommunen i första hand fram till och med 2030, men innehåller även tankar på fortsatt utveckling.



Du hittar mer information kring översiktsplaner på [www.pitea.se/oversiktsplan](http://www.pitea.se/oversiktsplan)

# Innehåll

<b>Ingångsvärden</b>	8	} Utgångspunkter
46 000 invånare år 2030	8	
Varför ska Piteå växa?	8	
<b>Riktningar</b>	9	
Piteå ska vara tryggt och tillgängligt för alla	10	
Piteå ska erbjuda attraktiva och varierande boendemiljöer	10	
Piteå ska utveckla bra infrastruktur och goda kommunikationer	10	
Piteå ska erbjuda goda förutsättningar för miljövänliga och hälsosamma val i vardagen	11	
Piteå ska vara en attraktiv ort för näringsliv och företagande	11	
<b>Övriga förutsättningar</b>	12	
Hållbar utveckling	12	
Stad, landsbygd och glesbygd	12	
Regionala och nationella samband	13	
<b>Strategier</b>	15	} Strategier
<b>En modern landsbygd och en levande stadskärna</b>	16	
Bostäder och byggande	17	
Gestaltning	18	
Grönstruktur	19	
Kultur och fritid	20	
IT-kommunikation	21	
Avfallshantering och VA-försörjning	22	
Kulturmiljö	23	
<b>Klimat, hälsa och säkerhet</b>	24	
Klimat och energi	25	
Miljö, Hälsa och Säkerhet	26	
<b>Hållbara resor och transporter</b>	28	
Trafikplanering	29	
Korta resor	30	
Kollektivtrafik	31	
Godstrafik	32	
<b>Havet, Vattnen och Naturen</b>	34	
Skärgården och havet	35	
Vatten	36	
Natur	37	
Materialförsörjning	38	
<b>Näringsliv- och sysselsättning</b>	40	
Arbete och företagande	41	
Besök och handel	42	
<b>Konsekvenser</b>	44	} Konsekvenser och genomförande
Sociala konsekvenser	44	
Ekologiska konsekvenser	45	
Ekonomiska konsekvenser	47	
<b>Genomförande och fortsatt arbete</b>	49	
Kommunens arbete för översiktsplanens mål och strategier	50	
Fortsatt arbete	51	

Du hittar snabbt i ÖP2030 genom sidornas färgkodning.

# Sammanfattning



Översiktsplanens utgångspunkt är att planera för hållbar utveckling och befolkningstillväxt i hela kommunen. Översiktsplanen har sikte på år 2030 och ett av delmålen är att det år 2020 ska bo 43 000 invånare i Piteå kommun och att det 2030 ska öka till 46 000.

Planförslagets målsättning är att skapa bästa möjliga förutsättningar för Piteås tillväxt och innehåller strategiska satsningar och förhållningssätt vilka ska leda utvecklingen mot hållbarhet, livskvalitet och attraktionskraft både för dagens och morgondagens pitebor. Ett fortsatt kraftsamlat arbete för att kunna erbjuda och skapa goda miljöer för arbete, utbildning, boende, fritid, näringsverksamhet, forskning, och kultur är viktiga i kommunens och regionens utveckling. Kommunen ska ha ett konkurrenskraftigt näringsliv, en väl fungerande arbetsmarknad och möjlighet till utbildning och kompetensutveckling. I översiktsplanen föreslås en ökad produktion av bostäder i hela kommunen. I de centrala stadsdelarna, där många människor vill bo, ska framförallt förtätning med nya attraktiva och varierande boendemiljöer bidra till bostadsförsörjningen. I landsbygdscentra ska bostadsbyggandet öka och möjligheten att bo attraktivt, i såväl flerfamiljshus som småbostadshus utanför Piteå tätort, finnas. För att uppnå målsättningen om tillväxt måste bostadsbyggandet ta ytterligare fart. Det förutsätter samordnade insatser av olika aktörer i hela kommunen. Genom plan- och markberedskap samt god samverkan med näringslivet ska förutsättningarna för byggandet utvecklas.

Översiktsplanen föreslår att planering och byggande ska präglas av respekt för befintliga värden och stadsutveckling av hög kvalitet. En levande stark stadskärna ska

känneteckna Piteå. Mötesplatser för handel, kultur och social samvaro ska utvecklas.

Ökade investeringar gällande infrastruktur behövs för att möjliggöra utveckling och tillväxt. Ett långsiktigt hållbart transportsystem måste leva upp till människans krav på resor och samtidigt ta hänsyn till hela resanperspektivet. Piteå ska verka för att öka kapaciteten för godstransporter på järnväg främst genom att Norrbottenbanan byggs. Översiktsplanen ska fungera som Piteås trafikstrategi och vara vägledande för hur trafiksystemet utvecklas.

Handeln och besöksnäringen är viktiga resurser i Piteå som är beroende av både befolkningskoncentration och god infrastruktur. Dessa näringar ska fortsätta utvecklas som en stark kraft genom en attraktiv stadskärna, lockande evenemang och ett stort utbud av besöksmål året runt.

Värdefull natur och utvecklade gröna strukturer är tillgångar för ekologisk hållbarhet och livskvalitet för människor. Jordbruket har en avgörande betydelse för en levande landsbygd och skärgården med sin unika karaktär en mycket viktig del av Piteå. Kommunen ska aktivt planera för att naturområden skyddas så att behovet av natur, friluftsliv, utevistelse och rekreation tillgodoses på lång sikt. För den som bor i, eller besöker Piteå ska naturen vara nära och tillgänglig.

Ett långsiktigt hållbart Piteå innebär att kommunens finanser och resurser ska användas på ett sätt som främjar en social, ekologisk och ekonomisk tillväxt. Kommunen ska tillsammans med näringslivet ta ansvar för samhällsbyggandet i Piteå och skapa bostäder och mötesplatser samt ett attraktivt och varierat utbud av

livsmiljöer med kommersiell och kommunal service.

En förutsättning för framgång är också delaktighet, att alla människor, kvinnor och män, får möjlighet att delta utifrån sina förutsättningar.

En väl förankrad översiktsplan med genomförbara strategier är en förutsättning för att de satsningar som görs bidrar till att fler människor känner att **Piteå är en plats för alla och att det är hit man kommer när man kommer hem.**

# Ingångsvärden

Piteå kommun är en kommun med såväl landsbygd som stadsbygd. Översiktsplanen ska beskriva önskvärd utveckling inom hela kommunen. I Piteå ska det finnas levande landsbygd i norr, väster, öster och söder.



I januari år 2016 hade Piteå 41 481 invånare.

## 46 000 invånare år 2030

Ett av Piteå kommuns övergripande mål är att år 2030 vara 46 000 invånare, med ett delmål på 43 000 till år 2020.

Piteå har en positiv befolkningsutveckling, totalt under den senaste 25-årsperioden har befolkningen ökat med 5 procent.

Trots en positiv befolkningsutveckling har Piteå, liksom riket i stort, en problematisk demografisk utveckling. Invånarna i åldern 65 år och äldre ökar, samtidigt som invånarna i åldern 0-64 år minskar. Detta innebär en ökad försörjningsbörda.

## Varför ska Piteå växa?

För att möta den ökade försörjningsbördan behöver Piteå öka sin befolkning i arbetsför ålder.

Städer konkurrerar med varandra om resurser för tillväxt. Människor och deras nätverk blir allt mer den centrala tillgången för ekonomisk utveckling. Större befolkningskoncentrationer kan erbjuda en rikare mångfald, närhet till information, service, infrastruktur och kultur. Mångfaldens attraktivitet lockar nya människor att flytta till staden och fler människor ökar köpkraften vilket i sin tur lockar företag att etablera sig.

I tätare miljöer får också företag fördelar av en stark marknad, tillgång till specialiserade underleverantörer, konsulter och medarbetare. Större mångfald kan göra staden mindre sårbar och mer anpassningsbar vid förändrade förutsättningar.

Näringslivets sammansättning påverkas även på ett tydligt sätt av stadens storlek. I större städer är andelen privat tjänstenäring samt forsknings- och kunskapsintensiva tjänster betydligt större än i mindre orter, som oftare är inriktade mot primär- och kapitalintensiva näringar. Större städer har även möjlighet att utveckla ett rikt kulturutbud och växande fastighetsvärden. En spiral av positiva återkopplingar skapas vilket leder till regional tillväxt.

I växande samhällen finns ett in- och utflöde av människor med deras tankar och idéer. Detta bidrar till en utveckling som präglas av tillåtlighet, öppenhet och tolerans för såväl nya människor som nya idéer. Ett samhälle som präglas av detta välkomnar och stimulerar en bred diskussion om framtiden. En diskussion som är en nödvändig garant mot ensidighet, storskalighet och brist på kvalitet där tillväxt kan vändas mot tillbakagång. Medborgare behöver ges möjligheter till dialog, att bli synliggjorda, att få bidra med sina resurser och nätverk samt uttrycka sig professionellt och på fritiden.

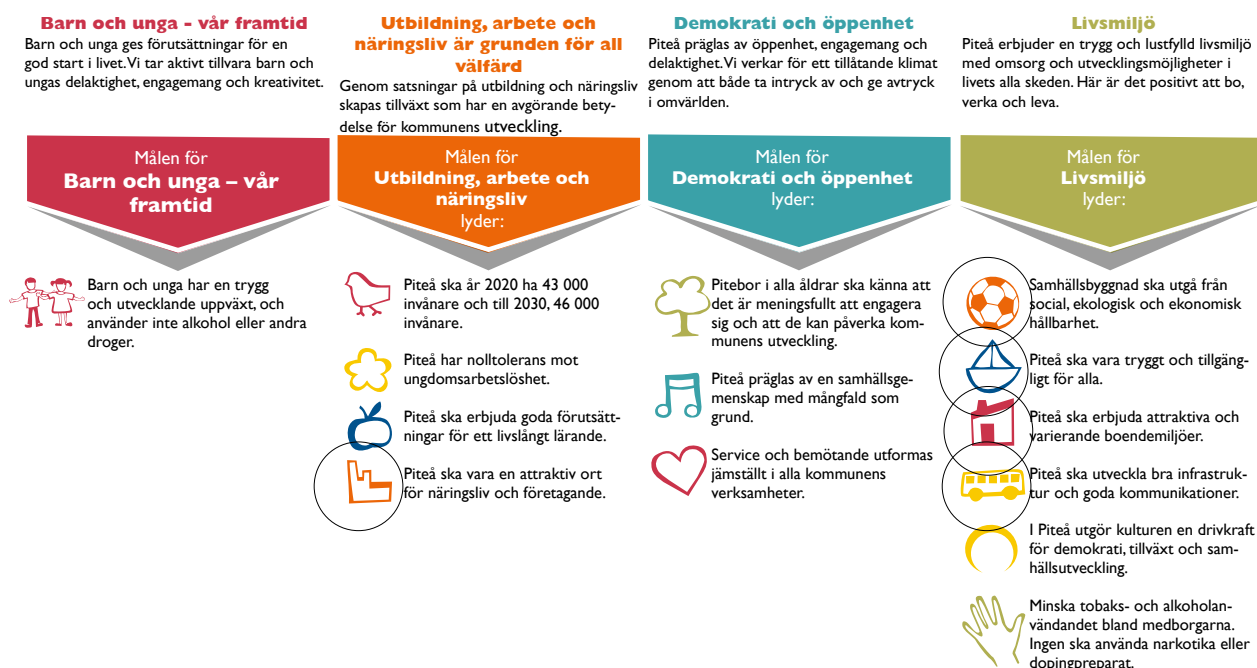
Planförslagets mål är därför att skapa de bästa möjliga förutsättningarna för Piteås tillväxt. Befolkningsmålet ska uppnås genom att, på bred front, utveckla Piteås attraktivitet utifrån de förutsättningar och kvaliteter som Piteå har. En sådan utveckling kommer också att bidra till att Piteå blir ännu bättre att bo, arbeta och leva för de som redan är här idag.



# Riktningar

Piteå kommun har fyra strategiska områden och 15 övergripande mål som styrelser, nämnder, förvaltningar och kommunala bolag arbetar tillsammans för att uppnå. De övergripande målen utgör grunden för kommunens verksamhetsplan. Verksamhetsplanen bearbetas också för att tydliggöra arbetet med hållbarhet (Plan för hållbarhet).

Kommunstyrelsen har preciserat fem av de övergripande målen som ska användas som riktningar i översiktsplanen.



ÖP2030 baseras på målet "Piteå ska erbjuda goda förutsättningar för miljövänliga och hälsosamma val i vardagen". Detta mål har under planeringsarbetet integrerats i målet "Samhällsbyggnad ska utgå från social, ekologisk och ekonomisk hållbarhet".

## Piteå ska vara tryggt och tillgängligt för alla



Ett tryggt Piteå innebär att alla invånare ska kunna känna sig säkra, lugna och skyddade. Trygghet är en förutsättning för att kunna vara en aktiv individ och kunna delta i samhället.

Trygghet skapas med hjälp av en stabil socialstruktur. Sammansättningen av människor i en stadsdel eller tätort ska motsvara sammansättningen i hela kommunen - socioekonomiskt, åldersmässigt och etniskt. Trygghet skapas också där trafikmiljön utformats för de oskyddade trafikanterna, där god belysning finns, där mötesplatser finns och där invånarna ges ansvar och möjligheter att påverka beslut gällande sitt bostadsområde.

Tillgänglighet i Piteå innebär att omgivningen utformas så att individens självständighet värnas. Man ska kunna klara sig själv oavsett kön, ålder eller funktionsnedsättning, samt få rätt stöd när man så behöver. Tillgänglighet innebär ett hänsynstagande till alla målgrupper i samhället, både i urval av områden att exploatera/bevara och vid utformningen. Genom att undvika barriärer; i form av exempelvis järnvägsspår, större vägar; i planeringen av nya bostadsområden eller vid förtätning av redan befintliga, ökar tillgängligheten.

Såväl trygghet som tillgänglighet skapas genom dialog i form av information, konsultation, delaktighet och medbestämmande.

## Piteå ska erbjuda attraktiva och varierande boendemiljöer



Vad som upplevs som en attraktiv boendemiljö är en högst individuell uppfattning och skiftar utifrån fas i livet. Attraktiva boendemiljöer upplevs av många då det är nära till handel, service, rekreation, kollektivtrafik skola och arbete. För den boende blir trivselseffekten hög om inspirerande miljöer; kultur- och naturvärden samt god arkitektur finns. En stark identitet stärker orten/bostadsområdet/stadsdelen/byn. Genom att utforma bostadsmiljöerna med goda förutsättningar för social gemenskap och mångfald skapas attraktivitet. Det är viktigt att tillvarata sammanhängande grönområden och vatten, så kallade gröna och blå stråk. Störningar som buller och luftföroreningar försämrar områdets attraktivitet.

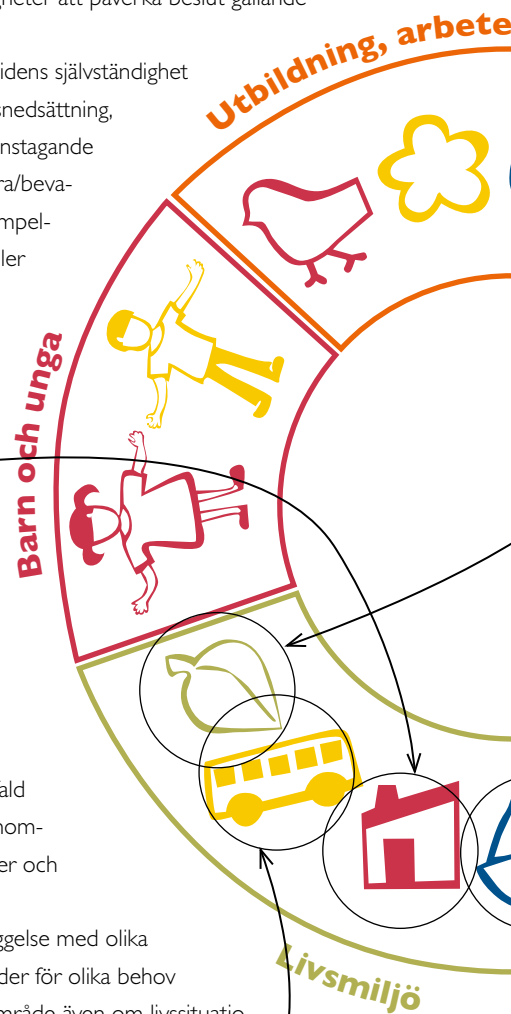
Variande boendemiljöer uppnås med hjälp av en blandad bebyggelse med olika upplåtelseformer och bostäder av olika storlek. Det ska finnas bostäder för olika behov och olika livsskederna, som möjliggör att kunna bo kvar i sitt bostadsområde även om livssituationen förändras.

## Piteå ska utveckla bra infrastruktur och goda kommunikationer



En väl fungerande infrastruktur är en grundläggande förutsättning för en levande småstad och landsbygd. Förbindelser via väg, vatten och järnväg är betydelsefulla för att knyta ihop kommunen med regionen och omvärlden.

En viktig förutsättning för den framtida utvecklingen av Piteå är goda kommunikationer. Det handlar bland annat om vägar med rätt sträckning och bärighet, goda möjligheter till resor med kollektivtrafik,



säkra och väl utbyggda gång- och cykelvägar, men också om IT-infrastruktur. Det ska finnas goda möjligheter för godstransporter, privatesor och pendling till närliggande huvudorter. Det innebär att transportsystemen ska vara tids-, kostnads- och energieffektiva. Detta är också den viktigaste aspekten för att kollektivtrafik samt gång- och cykeltrafiken ska kunna konkurrera med biltrafik.

Väl fungerade godstransporter är en förutsättning för näringslivet och sysselsättningen i regionen. Piteå ska ha ett tillgängligt, jämställt, säkert och tryggt transportsystem. Särskild hänsyn i vår trafikmiljö ska tas till barnen, eftersom de är en sårbar grupp i trafiken då förmågan att göra säkra bedömningar i trafiken saknas.

och näringsliv



### Piteå ska erbjuda goda förutsättningar för miljövänliga och hälsosamma val i vardagen\*

Hälsosamma val i vardagen kopplas samman med rekreation och motion. Aktiviteter så som lek, cykling, promenader och idrott främjar vår hälsa och vårt välbefinnande. I Piteå har gröna områden betydelse för invånarnas fysiska och psykiska hälsa, men också för vår miljö då grönområden renar luften. Ju fler som väljer att promenera eller cykla, desto bättre för vår miljö.

Gång- och cykelbanor, utformning av gatumiljöerna och utbyggd kollektivtrafik skapar goda förutsättningar för miljövänliga och hälsosamma val. Fysisk aktivitet främjas också när det finns många lättillgängliga parker och grönområden samt när den omgivande miljön upplevs som estetisk och attraktiv. Närhet och tillgänglighet till natur och rekreationsområden främjar fysisk aktivitet. Även områdets användbarhet, det vill säga funktionalitet, kvalitet, skick och skötsel, uppmuntrar till rörelse.

\* ÖP2030 baseras på målet "Piteå ska erbjuda goda förutsättningar för miljövänliga och hälsosamma val i vardagen". Detta mål har under planeringsarbetet integrerats i målet "Samhällsbyggnad ska utgå från social, ekologisk och ekonomisk hållbarhet".

### Piteå ska vara en attraktiv ort för näringsliv och företagande

Ryggraden i Piteås näringsliv, de branscher som lever av det skogen ger, ska kunna fortsätta sin utveckling. Samtidigt är det viktigt med ett nytillskott av affärsidéer och företag för att företagsfloran ska kunna vitaliseras. I Piteå ska det finnas goda förutsättningar för näringslivets tillväxt.

Goda förutsättningar för tillväxt skapas genom god markberedskap för nyexploatering och expansion, effektivt nyttjande av befintliga verksamhetsområden samt ett gott näringslivsklimat. Näringsverksamhet som kan integreras med boende och annan service kan med fördel göra det, eftersom det skapar en större attraktionskraft åt såväl verksamhetsområdet som boendeområdet. Verksamhetsområdets attraktionskraft stärks också genom bra infrastruktur och kommunikationer. Profilerings av verksamhetsområden, klusterbildningar, är viktigt och skapar goda förutsättningar för mötesplatser för aktörerna.



# Övriga förutsättningar

## Hållbar utveckling

Planeringen av mark- och vattenanvändning samt bebyggelsens utveckling ska präglas av en helhetssyn. En hållbar samhällsutveckling innebär att våra gemensamma resurser förvaltas på ett sätt som är långsiktigt, effektivt och stabilt för kommande generationer och andra delar av världen. Målsättningen är att samhällsbyggnad i Piteå ska utgå från social, ekologisk och ekonomisk hållbarhet. I beslut gällande mark- och vattenanvändning ska de inriktningar som finns i kommunens styr- och ledningssystem, beaktas utifrån hållbarhetsperspektiv.

Ett socialt hållbart samhälle har människornas behov och förutsättningar i centrum där alla har samma möjligheter att ta del av det goda samhället. Samhället vilar på en demokratisk värdegrund där mångfald, hälsa, delaktighet och trygghet är i fokus.

Ekologisk hållbarhet innebär en utveckling som tillgodoser dagens behov utan att äventyra kommande generationers möjlighet att tillgodose sina behov. Det handlar om att hushålla med mänskliga, materiella och naturens resurser på lång sikt. Detta ska nås genom att arbeta för miljö, natur, klimat, energi samt med konsumtion.

Ekonomisk hållbarhet förutsätter en ekonomisk balans samt att på ett långsiktigt och optimalt sätt använda och hantera befintliga resurser, så att de både kvarstår och utvecklas för dagens befolkning. Detta ger kommande generationer en stabil grund för en god välfärd och framtida utveckling. Piteå ska därför arbeta för ekonomisk långsiktighet, demografi, utbildning och sysselsättning samt utveckling och tillväxt.

## Stad landsbygd och glesbygd

I ÖP 2030 indelas Piteå kommun i Stad, Landsbygd och Glesbygd. Piteå stad består av Piteå tätort, som består av bebyggelse mellan Öjebyn och Munksund, samt Bergsvikens tätort. Öjebyn, Munksund och Bergsviken definieras som stadsdelscentra.

Piteås landsbygd utgörs av områden som har mindre än 40 minuters resväg med bil till Piteå centrum, med undantag för de område som utgör Piteå stad (enligt ovan.)

I ÖP 2030 har fem stycken landsbygdscentra identifieras. Med landsbygdscentra avses orter med centrala samhällsfunktioner inom utbildning, vård och omsorg, fritid och kultur samt kommersiell service. Landsbygdscentra har antingen en strategisk placering i kommunen kopplat till infrastruktur och människors rörelsemönster, Rosvik och Jävre, eller utgör en servicenod för andra byar i dess närhet, Hortlax, Roknäs/Sjulnäs samt Norrfjärden. Piteå kommuns mål med landsbygdens utveckling är att skapa förutsättningar för en modern och levande landsbygd i norr, söder, öster och väster. Detta görs genom att främja företagsamhet på landsbygden och genom att rikta kommunens satsningar för att uppnå stärkt underlag för service i de fem landsbygdscentra. Arbetet förutsätts ske i samverkan med lokala företrädare och medborgare.

De fem landsbygdscentra ska under planperioden fördjupas och planprogram eller fördjupade översiktsplaner ska tas fram för respektive ort. Syftet är att stärka tillgängligheten till orten och dess service.

Piteås glesbygd definieras av ytor som har mer än 40 minuters resväg till Piteå centrum. Via samarbete med grannkommuner ska god service erhållas även i glesbygd. Piteå kommuns strategi för glesbygdens utveckling ska under planperioden utredas.



-Tätort är ett begrepp som beskriver en sammanhållande struktur.

-Definitionen av stad utgörs av en befolkningssmängd om 20 000 invånare.

## Regionala och nationella samband

Piteå ingår i den största arbetsmarknadsregionen norr om Stockholmsregionen (2010). Arbetet med att stärka attraktiviteten för regionen genomförs i samverkan med Älvsbyn, Luleå, Boden och Kalix kommuner. Dessa aktiviteter kommer att fortsätta enligt den arbetsplan som kommunerna gemensamt utarbetat.

Pendlingen in och ut från Piteå till omkringliggande kommuner ökar. Det är viktigt för regionen och för Piteå att arbetsmarknadsregionen fortsatt utvecklas så att arbetsmarknadens attraktionskraft stärks. Pendlingen har stor utvecklingspotential, exempelvis mellan Piteå och Skellefteå.

Arbetet med Norrbotnianabans förverkligande sker genom ett regionalt och mellankommunalt samarbete. Det ligger i flera kommuners intresse att påbörja arbetet med järnvägsplanen men också att påbörja byggnation av järnväg. Ett speciellt intresse finns att fördjupa samarbetet mellan Piteå och Luleå kommun inom framförallt Piteå kommuns norra delar och Luleå kommuns södra delar. Det finns förutsättningar att stärka service och logistik genom att utveckla ett mellankommunalt samarbete.

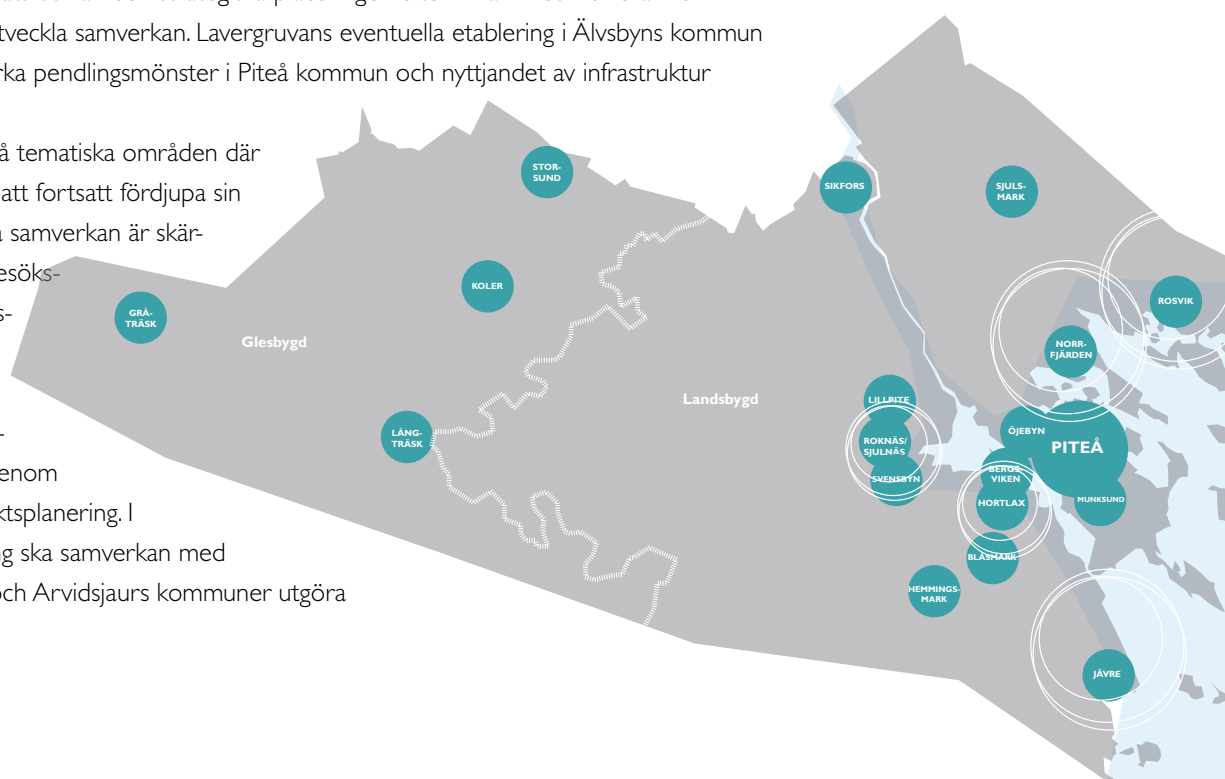
Regionala styrdokument används i den mån de är relevanta som en brygga mellan det lokala och det regionala nivåerna därigenom säkerställs också att nationens intresse och viljor tillgodoses. Viktiga regionala styrdokument som utgör underlag för ställningstaganden i Piteå kommuns översiktsplanering är Regional utvecklingsstrategi, Regionalt tillväxtprogram, länstransportplan samt klimat- och energistrategi.

Piteå kommuns fullmäktige har antagit en policy för mellankommunal samverkan. I policyn uttrycks att kommunen då den vill stärka attraktionskraften i kommunen ska samarbeta tillsammans med sin arbetsmarknadsregion och då kommunen vill stärka sin kvalitet i sina verksamheter som ska samhandla med Piteå äldval. I båda dessa finns Älvsbyns kommun representerad, och därför utgör Älvsbyn en viktig strategisk samverkanspart.

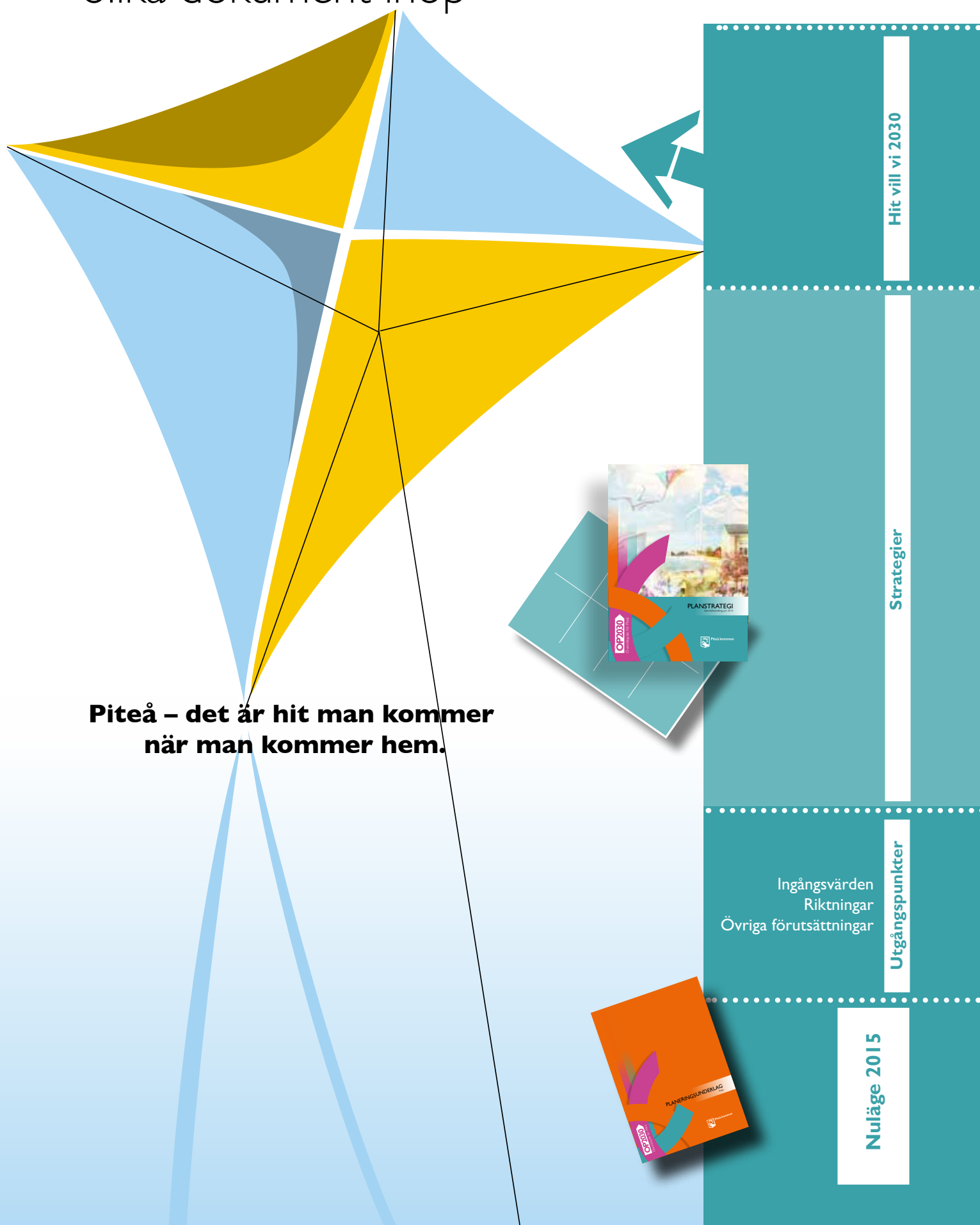
Att stärka utvecklingen i kommundelar med anslutning till Luleå kommun och Skellefteå kommun ligger i kommunens intresse. Detta stärker samtidigt regionens attraktionskraft och företagets förmåga att rekrytera kompetent personal. Tre av fem landsbygdscentra i Piteå har prioriterats utifrån den strategiska placeringen efter E4:an. Det indikerar kommunens vilja att utveckla samverkan. Lavergruvans eventuella etablering i Älvsbyns kommun kommer att påverka pendlingsmönster i Piteå kommun och nyttjandet av infrastruktur kommer att öka.

Andra exempel på tematiska områden där kommunen avser att fortsätta fördjupa sin mellankommunala samverkan är skärgårdsutveckling, besöksnäring och näringslivsutveckling.

Glesbygdens speciella förhållanden ska utredas genom en fortsatt översiktsplanering. I en sådan utredning ska samverkan med primärt Älvsbyn och Arvidsjaurs kommuner utgöra en bärande del.



# Så här hänger Översiktsplanens olika dokument ihop



# Strategier

Utifrån nuläget och i syfte att nå målet på 46 000 invånare och de fastslagna inriktningarna har ett antal strategier upprättats. Strategierna visar principerna för Piteås framtida utveckling och ska fungera som ett konkret stöd för det interna arbetet.

Varje område på nästkommande sidor är uppbyggda på följande sätt:

Översiktsplan 2030 | 17

## Bostäder och byggande

I Piteå ska det finnas goda möjligheter för alla att växa upp, bilda familj och åldras. Runt om i kommunen ska Piteås kvaliteter som bostadsort utvecklas med många attraktiva platser att bo och verka på. Fler bostäder och möjligheter för verksamheter ska skapas samtidigt som befintliga värden ska tas till vara och förstärkas. Bygandet i Piteå ska vara framåtsyttande och kvalitativt samt ta hänsyn till miljö- och klimat aspekter.

**Piteå stad ska kännetecknas av en stark stadskärna, ett utökat centrum och en funktionsblandad stad.** Målbilden är en attraktiv blandstad med bostäder, handel, samhällsservice, fritidsverksamheter, kultur, kontor och andra verksamheter. Kvaliteter i befintlig bebyggelse är viktiga och ska tillvaratas och integreras. Rumsliga samband och kopplingar mellan olika stadrum och funktioner ska utvecklas.

**Bygandet ska tillgodose utveckling i hela staden.** I stadsdelar där människor vill bo ska stadsdelcentra förstås med nya bostäder och verksamheter, vilket ska säkra stadsdelarnas attraktivitet på sikt.

**Byggnad i serviceorter och byskärnor ska ge attraktiva platser att bo och bedriva verksamhet** i. Bra mötesplatser ska utvecklas i serviceorterna. Landsbyggsutveckling i strandnära lägen, LIS, ska nyttjas som en möjlighet att erbjuda attraktivt boende i anslutning till befintliga orter.

Områden med höga kulturmiljövärden, som stadskärnan och Öjebys kyrkstad, ska värnas och utvecklas. Komplettering av ny bebyggelse ska stärka karaktären.

## Strategier

- Piteå kommun ska stimulera byggande och erbjudande av gods och varierade bostäder av olika hus typer, storlekar och uppläsningsformer, vilket möjliggör inflyttning och gynnsamma flyttkedjor.
- God planberedskap och ett aktivt kommunalt agerande ska möjliggöra en större nyproduktion och ett varierat byggande av bostäder såväl i som utanför Piteå stad. Områden som bedöms lämpliga för såväl flerfamiljshus som enfamiljshus ska identifieras.
- I centrum, stadsdelcentrum och landsbyggscentra där "blandstad" utgör målbild ska planeringen styras mot en blandning av boende, handel och verksamheter. Bebyggelseområden ska länkas samman genom ny bebyggelse och grönstrukturering med bra gång- och cykelstråk.
- För att uppnå tillväxtmålet 43000 och därefter ha stark tillväxt behöver kommunen fokusera på ett antal stora områden som ger stora volymer av bostäder
  - Centrum stärks genom tillkomst av större exploateringsområden inom befintlig stadsstruktur. Nya större kvarter (t ex Västermalm och Kv. Rönner) med kapacitet för fler bostäder skapas.
  - Universitetsområdet ska utvecklas och fullföljas som en stad del för utbildning, forskning och boende med gröna stadrum och tydliga kopplingar mot centrum.
  - För serviceorter görs fördjupade planer med bebyggelseutveckling i fokus. Ortens identitet stärks genom utveckling av befintliga centra. Bygge av flerfamiljshus ska ske i anslutning till centra. Områden för småhus bygg ska särskilda kvaliteter gör det attraktivt.

- **Mångfald:** Synliggör och beakta barnperspektivet
- **Trygghet:** Ta hänsyn till grupper som har svårt att hållas sig i konkurrensen på bostadsmarknaden.
- **Demografi:** Olika bostadsformer möjliggör generationsutbyte.

Den inledande texten berättar "det är hit vi vill".

Strategierna beskriver hur vi ska arbeta för att nå dit vi vill.



# En modern landsbygd och en levande stadskärna





## Bostäder och byggande

I Piteå ska det finnas goda miljöer för alla att växa upp, bilda familj och åldras i.

Runt om i kommunen ska Piteås kvaliteter som bostadsort utvecklas med olika attraktiva platser att bo och verka på. Fler bostäder och möjligheter för verksamheter ska skapas samtidigt som befintliga värden ska tas till vara och förstärkas. Bygandet i Piteå ska vara framåtsyftande och kvalitativt samt ta hänsyn till miljö- och klimataspekter.

**Piteå stad ska kännetecknas av en stark stadskärna, ett utökat centrum och en funktionsblandad stad.** Målbilden är en attraktiv blandstad med bostäder, handel, samhällsservice, fritidsverksamheter, kultur, kontor och andra verksamheter. Kvaliteter i befintlig bebyggelse är viktiga och ska tillvaratas och integreras. Rumsliga samband och kopplingar mellan olika stadsrum och funktioner ska utvecklas.

**Bygandet ska tillgodose utveckling i hela staden.** I stadsdelar där människor vill bo ska stadsdelscentra förtätas med nya bostäder och verksamheter, vilket ska säkra stadsdelarnas attraktivitet på sikt.

**Byggnad på landsbygden och byakärnor ska ge attraktiva platser att bo och bedriva verksamhet i.** Bra mötesplatser ska utvecklas i landsbygdscentra. Landsbygdsutveckling i strandnära lägen, LIS, ska nyttjas som en möjlighet att erbjuda attraktivt boende i anslutning till befintliga orter.

**Områden med höga kulturmiljövärden**, som stadskärnan och Öjeby Kyrkstad, ska värnas och utvecklas. Komplettering av ny bebyggelse ska stärka karaktären.



- Synliggör och beakta barnperspektivet i samhällsplaneringen.
- För att skapa trygghet så bör man ta hänsyn till grupper som har svårt att hävda sig i konkurrensen på bostadsmarknaden.
- Olika bostadsformer möjliggör för generationsväxlingar.



För mer information om kommunens arbete med bostäder och byggande se kapitel 3 i bilaga Planeringsunderlag.

## Strategier

- Piteå kommun ska stimulera byggande och erbjudande av goda och varierade bostäder av olika hustyper, storlekar och upplåtelseformer, vilket möjliggör inflyttning och gynnsamma flyttkedjor
- God planberedskap och ett aktivt kommunalt agerande ska möjliggöra en större nyproduktion och ett varierat byggande av bostäder såväl i som utanför Piteå stad. Områden som bedöms lämpliga för såväl flerfamiljshus som enfamiljshus ska identifieras.
- I centrum, stadsdelscentrum och landsbygdscentra där "blandstad" utgör målbild ska planeringen styra mot en blandning av boende, handel och verksamheter. Bebyggelseområden inom respektive centra ska länkas samman genom ny bebyggelse och gröonstrukturer med bra gång- och cykelstråk.
- För att uppnå befolkningsmålet 46 000 och därefter ha stark tillväxt behöver kommunen fokusera på ett antal stora områden som ger stora volymer av bostäder
  - Centrum stärks genom tillkomst av större exploateringsområden (exempel på dessa är 2016) Västermalm, Kvarteren Rönnen, Löjan, Lönnen med flera) inom befintlig stadsstruktur. Nya större kvarter med kapacitet för fler bostäder skapas.
  - Universitetsområdet ska utvecklas och fullföljas som en stadsdel för utbildning, forskning och boende med gröna stadsrum och tydliga kopplingar mot centrum.
  - Områden för olika typer av bostäder identifieras i stadsdelarna.
  - För landsbygdscentra görs fördjupade planer med bebyggelseutveckling i fokus. Ortarnas identitet stärks genom utveckling av befintliga centra. Nybyggnationer av flerfamiljshus styrs främst till respektive landsbygdscentra.
  - Övrig landsbygd möjliggörs exploatering baserat på efterfrågan.





- Förståelse för stadens historia och gestaltning kopplat till samhällsplanering är viktigt för att känna tillit och delaktighet i olika planeringsprocesser.
- Det offentliga rummet ska upplevas attraktivt, tryggt och trivsamt.



För mer information om kommunens arbete med gestaltungsfrågor, se kapitel 4 i bilaga Planeringsunderlag.

## Gestaltning

Piteå ska kännetecknas av gestaltning med stark identitet grundad i historia och värden på plats. Förändringar och tillskott ska förstärka kvaliteter och utgöra goda samtida lösningar. De öppna odlingslandskapen ska värmas.

Stadskärnan är en av Piteås många tillgångar som stad och ska söka förädlas vid varje förändring och upprustning. Nya tillskott ska ha långsiktiga sociala, historiska och arkitektoniska värden som utgångspunkt. Ett väl planerat samspel mellan gammalt och nytt ska förstärka Piteås unika kvaliteter. Piteås nordliga läge innebär att utformning för att skapa bra klimat och bästa möjliga ljusförhållanden alltid ska eftersträvas.

Stränderna och vattenkontakten är ovärderliga inslag i Piteås stadsbild och förvaltas som en gemensam tillgång för alla medborgare.



## Strategier

- Ny bebyggelse i Piteå ska utgå från historien och samtidigt vara nyskapande vad gäller arkitektur och ge nya bidrag med stadsmiljöer av hög kvalitet som stärker Piteås profil.
- Gestaltungsprogram i tidiga skeden bör alltid finnas vid större exploateringar eller för känsliga områden.
- Piteå ska bygga vidare på de kvaliteter som präglar stadskärnan. Rutnäts- och kvartersstad, attraktiva gaturum och platser; en sammanhållen stadssiluett, trä och en tilltalande variation av detaljer ska känneteckna stadskärnan och utvecklas i byggandet. Nya byggnader ska söka harmoniera med omgivningen vad gäller skala, färg, material och karaktär.
- Stadsmiljöprogram med fokus på helhetsmiljöer för stads- och gaturummens och platsernas gestaltning, belysning, skyltning, möblering och funktionalitet och tillgänglighet ska finnas för att åstadkomma bra stadsmiljöer.
- Klimat och sol avgör bostädernas, gårdarnas och stadsrummens attraktivitet och ska vara vägledande för utformning av stads- och boendemiljöer.
- Piteås stränder ska få en mera framträdande roll i planeringen för användning året runt.

## Grönstruktur

Karaktäristisk natur inom byggda områden ska tas omhand och utvecklas i hela kommunen. För den som bor och lever i Piteå ska naturen vara nära och tillgänglig. Värdefulla naturområden ska lyftas fram. Öppna odlingslandskap och strandområden ska utvecklas för att stärka Piteås attraktivitet. Sammanhängande strandpromenader ska utvecklas för att stärka stadens attraktivitet.

Piteå ska ha en mångfald av naturområden, små och stora parker samt torg och platser strategiskt placerade och sammankopplade i nätverk av gröna stråk. Parker och platser ska vara integrerade i bebyggelsestrukturen och ha en samlande funktion.

Med bra gröna strukturer som utgångspunkt ska Piteå utvecklas som en attraktiv, hållbar och social stad. Piteå stad ska vara grön med värdeskapande närhet till natur och grönska i grönområden, parker och gatumiljöer. Stort fokus ska ligga på stadens entréer och på att foga samman olika delar av staden till en stadsmässig helhet.

## Strategier

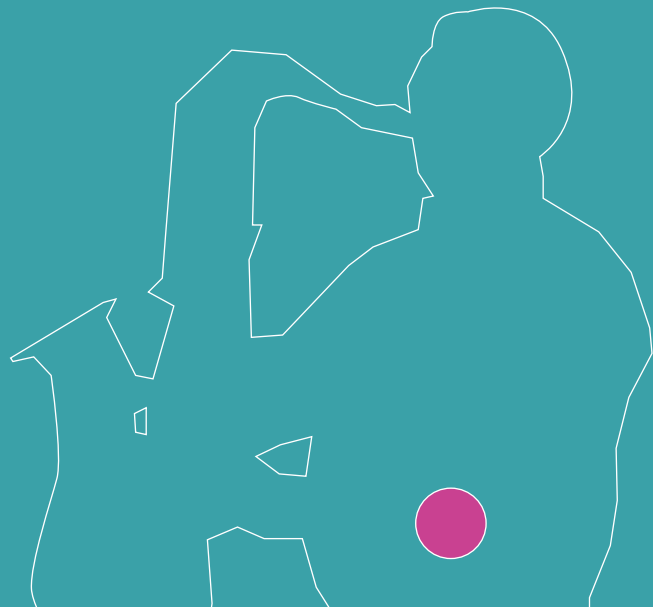
- Kvalitet, närhet och tillgänglighet, avseende grönstruktur, ska utvecklas såväl i centrum som i stadsdelar och byar. De gröna miljöerna ska erbjuda plats för aktivitet, möten, lek, motion och avkoppling året runt.
- Piteå kommun ska i all planering säkerställa tillgången till grönska och gröna rum på kvartersmark. Gårdsmiljöerna ska innehålla grönska och plats för utevistelse.
- För landsbygdscentra inarbetas gröna frågor i fördjupade planer. Värdefulla områden och samlande platser för möten och aktiviteter bör utvecklas.



- För att stärka mångfalden i samhället ska den offentliga gröna miljön vara tillgänglig för alla.
- För att främja hälsa och välbefinnande behöver människor närhet till flera slags utemiljöer med varierande karaktär.
- Det är viktigt att bevara biotoper som kan fungera som spridningscentra för växter och djur.



För mer information om kommunens arbete med grönstruktur, se kapitel 5 i bilaga Planeringsunderlag.



## Kultur och fritid

- I ett samhälle som vill stärka utveckling, tillväxt samt mångfald, ska kultur och fritidsaktiviteter planeras så att människor oavsett kön, utbildnings- och inkomstnivå, social status, etnisk tillhörighet, religion eller annan trosuppfattning, sexuell läggning, könsöverskridande identitet eller uttryck, ålder och funktionsnedsättning, kunna delta.
- För att stärka delaktighet i samhället så är utveckling av sociala mötesplatser viktigt.

I Piteå ska det finnas ett rikt kulturliv och ett brett utbud av platser och anläggningar så att förutsättningarna till ett aktivt kultur- idrotts- och friluftsliv är goda. Kommunen ska stödja och samverka med föreningslivet och sträva efter hög nyttjandegrad och långsiktig hållbarhet i anläggningar för idrott, friluftsliv, kultur och andra fritidsaktiviteter.



För mer information om kommunens arbete med kultur- och fritidsfrågor, se kapitel 6 i bilaga Planeringsunderlag.




## Strategier


- Befintliga platser för kultur- och fritidsaktiviteter där nyttjandegraden är hög ska främjas vid utveckling. Nya anläggningar lokaliseras strategiskt för att öka möjligheten till samverkan och ekonomisk hållbarhet samt öka tillgängligheten och den upplevda tryggheten.
- Vid nybyggnation samt om- och tillbyggnad av fastigheter som genomförs av kommunen och privata entreprenörer bör minst en procent av byggkostnaden avsättas till konstnärlig utsmyckning och gestaltning.
- Områden som pekas ut till följd av sina värden för bland annat friluftslivet ska värnas.
- Stadens rum och platser ska utgöra naturliga mötesplatser och stimulera till rekreation, rörelse och fritidsaktiviteter.

## IT-kommunikation

Piteå ska ha en väl fungerande digital infrastruktur vilket ökar möjligheterna för tillväxt, konkurrenskraft och innovationsförmåga.

Satsningen på bredband ska fortsatt utvecklas. Senast år 2020 ska alla i kommunen ha möjlighet att ansluta sig till bredband med hög kapacitet, med strävan mot 100 Mbit/s.

- 
- God IT-kommunikation har stor betydelse för utökad arbetsmarknad och utbildningsmöjligheter på distans.



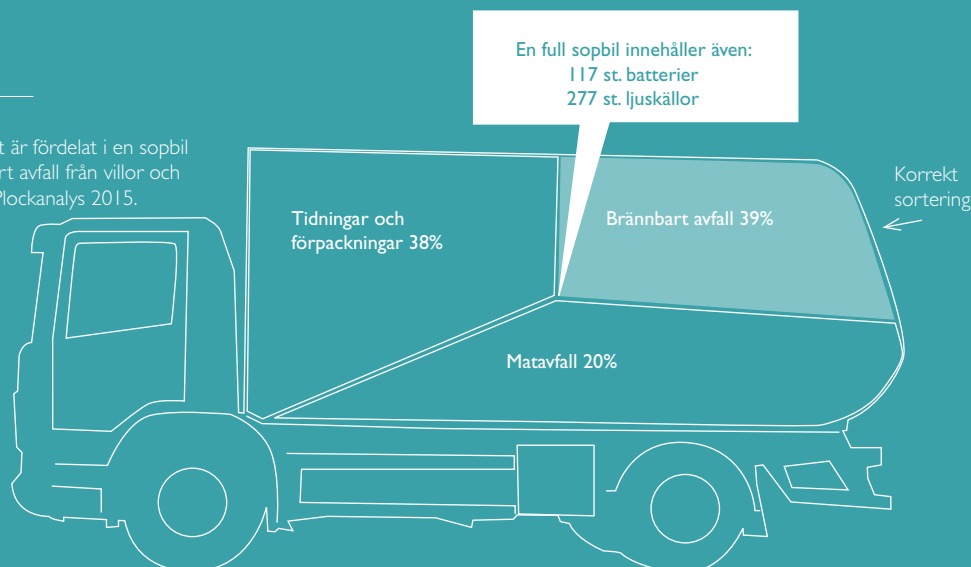
För mer information om kommunens arbete med IT och kommunikationsfrågor, se kapitel 8 i bilaga Planeringsunderlag.



## Strategier

- Kommunen ska identifiera underförsörjda områden och aktivt främja utbyggnad i dessa.
- Planeringen av IT-infrastrukturen ska samordnas med planeringen av övrig infrastruktur såsom vägar, fjärrvärme, biogas, vatten och avlopp.

Bilden visar hur innehållet är fördelat i en sopbil som har hämtat brännbart avfall från villor och lägenheter i Piteå enligt Plockanalys 2015.



## Avfallshantering och VA-försörjning

- Rent vatten och säker avloppshantering är nödvändigt för god hälsa och miljö.
- Det är viktigt med planering för alternativ dricksvattenförsörjning. Inte bara utifrån miljön utan även utifrån ekonomin.

Piteå ska ha en god vatten- och avloppsförsörjning (VA-försörjning) för att säkerställa Pitebornas hälsa, minimera miljöbelastningen och åstadkomma en god hushållning med våra naturresurser.

I Piteå verkar vi för att förebygga uppkomsten av avfall och minska avfallens farlighet. Det avfall som uppkommer ska i första hand återanvändas, i andra hand materialåtervinnas och i tredje hand energiutvinnas. Där det inte är skäligt med dessa åtgärder ska avfallet deponeras på ett miljöriktigt sätt.

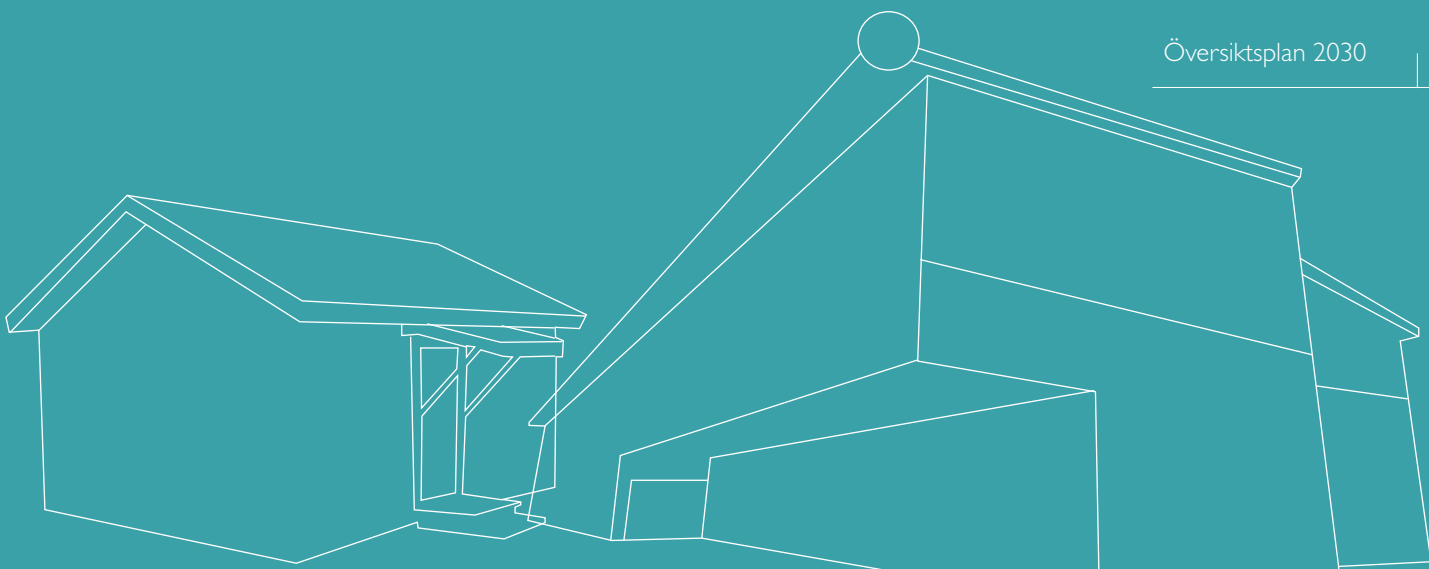


För mer information om kommunens arbete med avfallshantering och VA-försörjning se kapitel 8 i bilaga Planeringsunderlag.



## Strategier

- Piteå kommun ska ha en VA-plan med en strategisk och långsiktig planering för dricksvatten, spillvatten och dagvatten.
- Samtliga kommunala vattentäkter och områden för reservvatten ska omfattas av vattenskyddsområde.
- Reservvattenförsörjning ska finnas i händelse av att huvudvattentäkten blir obrukbar.
- I omvandlingsområden och förtätningar av bebyggelse ska hänsyn tas till vatten- och avloppsförsörjning.
- Piteå kommun ska verka för en regional samverkan vad gäller avfall.
- Avfallshanteringens infrastruktur och aspekter ska beaktas tidigt i planeringsprocessen, särskilt fastighetsnära insamling och gemensamma inlämnings-/hämtställen.
- Vid utbyggnad av allmän VA-försörjning prioriteras områden i nära anslutning till befintlig bebyggelse inom verksamhetsområde för vatten- och avlopp prioriteras



## Kulturmiljö

Piteås historiska, kulturella och arkitektoniska arv är utgångspunkt för all planering. Värdefulla byggnader och bebyggelsemiljöer liksom värdefulla platser och landskap ska bevaras, användas och utvecklas.

Vi som lever och verkar i Piteå ska ansvara för att våra kulturmiljöer överlämnas till nästa generation i bevarat eller förbättrat skick. Ledord är hållbar förvaltning och varsam utveckling.



- Som en del att stärka mångfalden ska kulturarv ses som en styrka för alla generationer och grupper i samhället.
- Att tillvarata kommunens kulturmiljövärden har positiva effekter för en god boende- och livsmiljö samt för rekreation och turism.

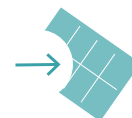


För mer information om kommunens arbete med kulturmiljö, se kapitel 7 i bilaga Planeringsunderlag.



## Strategier

- Kulturmiljöer är resurser att nyttja, den fysiska miljön och som regional utvecklingsfaktor.
- Kulturmiljöer ska vara tillgängliga.
- Vid planläggning ska kommunen i ett tidigt skede beakta fornlämningar, kulturmiljöer, riksintressen, byggnadsminnen och odlingslandskap.
  - Särskilt utpekade kulturmiljöer – byggnadsminnen, fornlämningar och riksintressen för kulturmiljö – ska bevaras och vårdas (*Hänsynsområden Kulturmiljö*).
  - För värdefulla kulturmiljöer (*Utvecklingsområden Kulturmiljö*) ska utvecklingsplaner arbetas fram som säkrar kulturvärden och visar hur de kan nyttjas och utvecklas.
  - De odlingslandskap (*Kultur, Odlingslandskap*) som är utpekade för sina särskilda natur- och kulturmiljövärden, ska bevaras, nyttjas och utvecklas.
- För de tätbebyggda trähusmiljöerna inom Riksintresse för kulturmiljö i Piteå stad och kyrkstäderna (Öjeby kyrkstad, Hortlax och Norrfjärden) ska handlingsplaner för bevarande arbetas fram. Brand ska särskilt beaktas.



Ord markerade med kursiv stil är begrepp som används i mark- och vattenanvändningskartan.

# Klimat, hälsa och säkerhet





## Klimat och energi

Piteå strävar efter en hållbar energianvändning inom ett energisystem som är tryggt, kostnadseffektivt och ger låg negativ inverkan på hälsa, miljö och klimat. Piteå strävar efter att bli en fossiloberoende kommun.



- Det ska vara enkelt att leva miljöanpassat och bidra till hälsosamma miljöer.

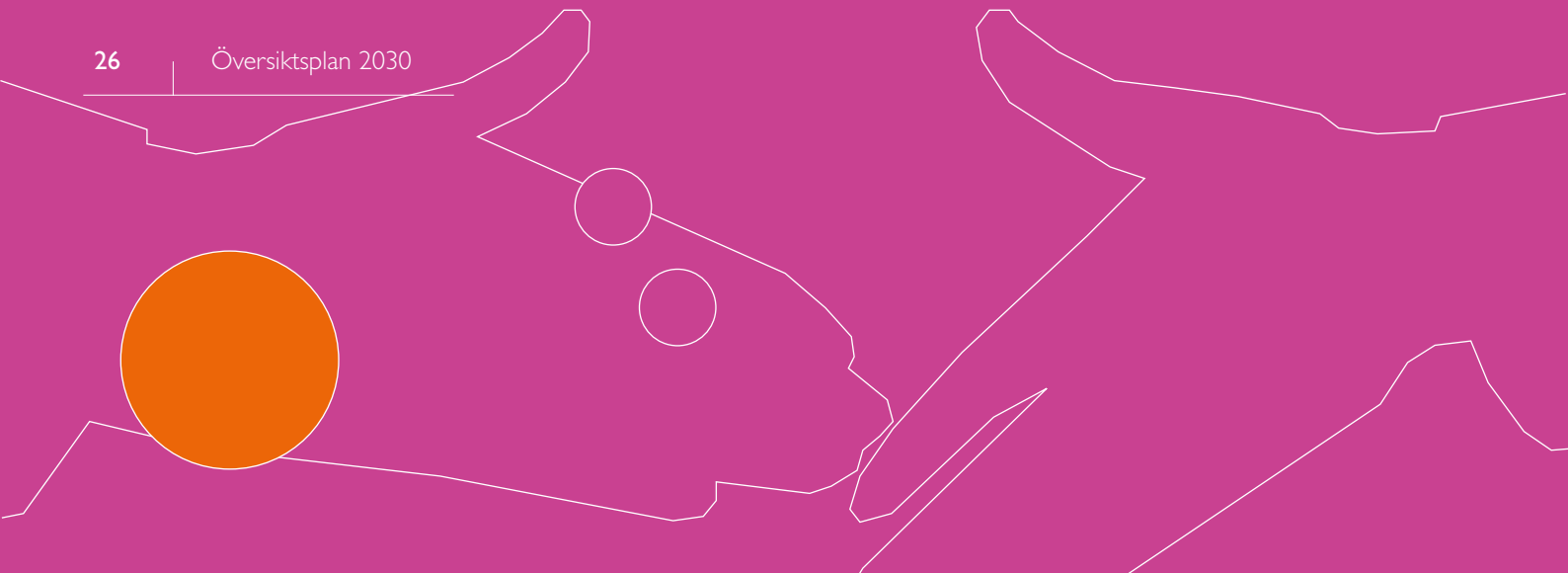


## Strategier

- Kommunen ska verka för lösningar som bidrar till att Piteå fortsatt är nettoexportör av förnybar energi.
- Kommunen ska verka för att förnybara drivmedel ska bli ett reellt alternativ för hållbara transporter.
- En effektiv energianvändning ska beaktas tidigt i planeringsprocessen vid exempelvis byggande samt resor och transporter.
- Den fysiska planeringen ska ta hänsyn till behovet av mark för distribution av energi (för fjärrvärme, fjärrkyla, vindkraft, solenergi och bioenergi etcetera).
- Genom satsningar på infrastruktur ska förutsättningar skapas för alternativa transportfordon och drivmedel (exempelvis laddstationer för elbilar och tankställe för biobränsle).
- Piteå kommun ska planera för en säker, tillräcklig och smart kraftförsörjning (exempelvis smarta elnät och förutsättningar för etablering av energiintensiva verksamheter) där hänsyn tas till och utgår ifrån befintlig infrastruktur.



För mer information om kommunens arbete med klimat och energifrågor, se kapitel 9 i bilaga Planeringsunderlag.



- Beredskap vid olika händelser skapar trygghet och förebygger ohälsa.

## Miljö, hälsa och säkerhet

I Piteå ska all samhällsplanering utgå ifrån att miljön, människors hälsa och säkerhet inte riskeras på kort eller lång sikt. Arbetet för att begränsa klimatförändringarnas negativa effekter ska ske, dels genom att minska utsläppen av växthusgaser men också genom att anpassa samhället till ett förändrat klimat. Till nästa generation ska vi överlämna ett samhälle som inte orsakar ökade miljö- och hälsoproblem.



För mer information om kommunens arbete med miljö, hälsa och säkerhet, se kapitel 10 i bilaga Planeringsunderlag.



## Strategier

- I Piteå kommun ska det alltid utifrån miljö, hälsa, säkerhet och klimatförändringar tidigt i planprocessen beaktas:
  - Erosion och markföroreningar
  - Buller och luftkvalitet
  - Radonrisk
  - Risk för glidning, ras eller skred
  - Sannolikhet för översvämningar
- De tätbebyggda trähusmiljöerna i Piteå stad och i kyrkstäderna ska säkerställas, bland annat genom att en handlingsplan för brand ska tas fram.
- I Piteå kommun ska riktlinjer finnas för farligt gods.



# Hållbara resor och transporter



## Trafikplanering

Piteå ska ha en väl utbyggd, attraktiv och tillgänglig infrastruktur som är hållbar både för persontrafik och för godshantering. Att gå och cykla korta sträckor ska vara ett självklart val.

All trafikplanering ska utgå från nollvisionens målsättningar om säkerhet i vägtransport-systemet, ingen ska dödas eller skadas allvarligt. I Piteå eftersträvas ett gent och säkert vägnät.

I centrum ska fotgängare, cyklister och kollektivtrafik prioriteras och gatumiljön ska vara funktionell för varutransporter.



- Viktigt att alltid ta hänsyn till barns och andra oskyddade trafikanters behov.
- Underlätta och utveckla möjligheter för de som använder alternativa bränslen i fordon. Detta kan i framtiden leda till utveckling och tillväxt.



## Strategier

- Vid nyetablering av bostäder och verksamheter bör lokaliseringen ske i nära anslutning till befintlig infrastruktur.
- Timmerleden och Norra Ringen via Västra länken/leden ska bilda ett gent vägnät som bidrar till en trygg, säker och smidig framfart, kortare restider och göra det enkelt att orientera sig.
- Ett modernt resecenter, som ansluts till Norrbotniabanan, ska etableras för alla trafikslag.
- Goda förutsättningar för pendling till och från centrum och landsbygdscentra ska finnas. Kopplingar mellan trafikslagen ur ett hela-resan-perspektiv ska planeras med bland annat tillgång till strategiska pendlarparkeringar.
- I centrum ska parkeringen ordnas så att markanvändningen effektiviseras och stadens skönhet och trevnad stärks. Parkering ska i första hand ske i parkeringshus som ger hög nyttjandegrad och i andra hand på kvartersmark.
- Vägmiljöernas utformning ska stödja den hastighetsplan som är beslutad.



För mer information om kommunens arbete med trafikplanering, se kapitel 11 i bilaga Planeringsunderlag.



## Korta resor

- God belysning i tunnlar, parker och gång- och cykelvägar bidrar till tryggare miljöer.
- Korta avstånd tillsammans med ett väl utbyggt och genomtänkt gång- och cykelvägnät leder ofta till att människor i större utsträckning väljer att cykla och gå.

I Piteå ska det vara lustfyllt att gå och cykla och alla ska kunna färdas tryggt och trafiksäkert.

Vintercykling ska fortsatt möjliggöras på prioriterade gång och cykelstråk. Gång- och cykelvägnätet ska vara gent, funktionellt och sammanhängande och locka fler människor att gå och cykla.



För mer information om kommunens arbete med korta resor, se kapitel 11 i bilaga Planeringsunderlag



## Strategier

- Vid ny- och ombyggnation av gång- och cykelvägar, ska möjligheten att separera cykel- och fordonstrafik liksom gång- och cykeltrafik utmed huvudstråk beaktas.
- Gångbanor utformas gent och på ett sätt som medger en god tillgänglighet för barn, äldre och personer med funktionsnedsättning.
- Betydelsefulla målpunkter som torg, parker, busshållplatser, skolor, arbetsplatser, fritidsanläggningar och andra besöksmål ska kopplas samman för fotgängare och cyklister. Särskilt fokus ska läggas på säkra skolvägar.

# BUSS

## Kollektivtrafik

Piteå ska ha en väl fungerande fossiloberoende kollektivtrafik som underlättar transporter i människors vardag – såväl på arbetet som på fritiden. Kollektivtrafiken ska harmoniseras för att föra samman landsbygd och stad.



- Det är särskilt viktigt med närhet till kollektivtrafik och service för de grupper i samhället som inte har tillgång till bil.
- En utbyggd och väl fungerande kollektivtrafik ger kvinnor såväl som män tillgång till en större arbetsmarknad samt minskar behovet av egen bil.
- Pendlarparkeringar underlättar för boende i gles- och landsbygd.

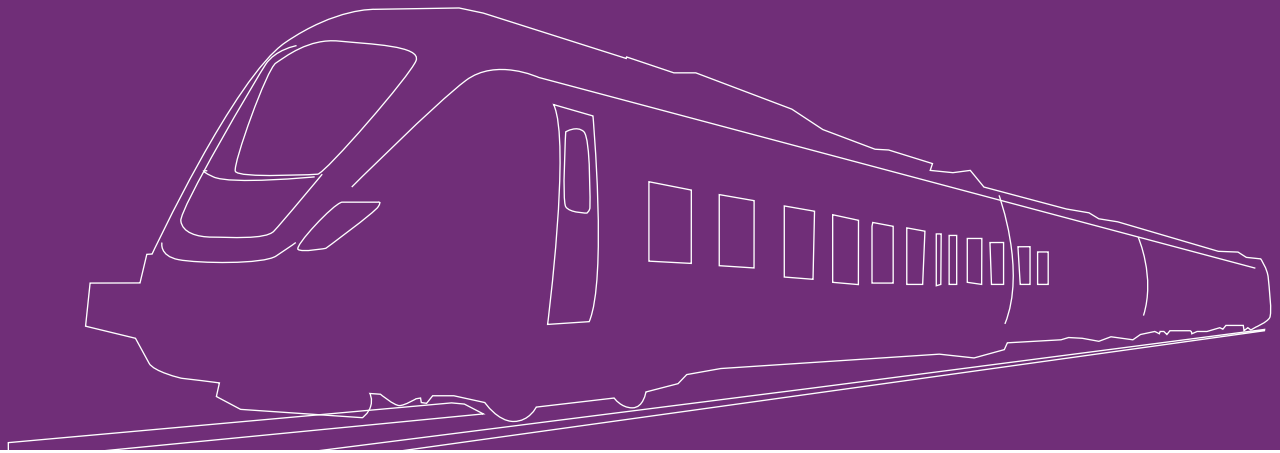


För mer information om kommunens arbete med kollektivtrafik, se kapitel 11 i bilaga Planeringsunderlag



## Strategier

- Kommunen ska planera så att kollektivtrafiken når samtliga bostadsområden, inom tätortstrafikens upptagningsområde, i och utanför centrum.
- Medborgarna ska kunna resa hållbart genom tydliga körstråk, samt med korta restider som ska upplevas som användarvänliga med god framkomlighet.
- Pendlarparkering ska finnas i anslutning till knutpunkter för kollektivtrafik så att hela resan-perspektivet vägs in.



## Godstrafik

- Energieffektiva transporter bidrar till minskade luftföroreningar och buller.
- Genom att samplanera godstrafik, och skapa bra ruttplanering utifrån "hela vägen perspektivet" bidrar man till hållbarhet.

Piteå ska aktivt verka för att öka kapacitet och konkurrenskraft för godstransporter på järnväg, bland annat genom att Norrbotniabanan byggs.

Samordning av godstransporter eftersträvas.



För mer information om kommunens arbete med godstrafik, se kapitel 11 i bilaga Planeringsunderlag.



## Strategier

- Piteå kommun ska verka för en avsmalning av Norrbotniabanan korridor och ett fortsatt arbete med järnvägsplanen för Norrbotniabanan genom Piteå stad och övriga tätorter.
- Kommunen ska verka för att bangården flyttas från centrum.
- Haraholmens Logistikcentrum ska vara resurseffektiv och erbjuda goda möjligheter till en kombination av transportslag genom goda kommunikationer till hamnen på väg och järnväg.





# Havet vattnet och naturen



## Skärgården och havet

Skärgården utgör med sin unika karaktär en viktig del av Piteå kommuns attraktionskraft och har stora utvecklingsmöjligheter för såväl näringsliv som befolkningstillväxt. Genom att utveckla möjligheterna till boende kan skärgården komma fler till godo.

I Piteå kommun ska nyttjandegraden och tillgängligheten till skärgården och havet vara hög såväl sommar som vinter. I anslutning till farleder bör tryggas hamnar och serviceanläggningar finnas.



## Strategier

- Skärgården ska göras tillgänglig genom en god infrastruktur
  - Under sommarhalvåret prioriteras farleder för båt- och fartygstrafik.
  - Under vinterhalvåret prioriteras Nördfjärdens isbana och skidspår.
- Boende och byggande i skärgården hänvisas i första hand till den inre skärgården. Exploatering i den yttre skärgården sker med småskalighet och med syfte att öka tillgängligheten.
- Alla områden, avsatta för naturskydd i yttre skärgården, är tysta områden som ska värnas. Utveckling som stärker reservatens tillgänglighet och attraktionskraft är önskvärd.
- Allmänhetens tillgång och tillträde till platser för att se och uppleva havet ska tryggas långsiktigt.



- Skärgården ska vara tillgänglig så att så många som möjligt kan besöka den, oavsett förutsättningar.
- Om man underlättar för båt- och skärgårdslivet att kunna avfalls-sortera och omhänderta spillvatten skyddar man miljön.

### Definition tysta områden

Tysta områden är fria från oönskade ljud och har stor betydelse för vår hälsa, livskvalitet och livslängd då de är rofyllda platser där vi kan stressa av, vila och återhämta oss. Tysta områden ger också närvarokänsla och stärker upplevelsevärdena i natur- och kulturmiljöer samt vid friluftsliv och rekreation.



För mer information om kommunens arbete med skärgården och havet, se kapitel 12 i bilaga Planeringsunderlag



## Vatten

- Grundvatten är livsnödvändigt som dricksvatten. Därför är ett långsiktigt vattenvårdsarbete viktigt för det säkrare ekosystemtjänster\*, gynnar växt- och djurliv, minskar läckage av näringsämnen till vattendrag och reducerar översvämningsrisker.

\* Se beskrivning nästa sida

I Piteå ska alla sjöar och vattendrag ha en god ekologisk och kemisk status och de variationsrika livsmiljöerna i våra vatten ska bevaras. Näringar, rekreation och annan verksamhet ska bedrivas så att en hållbar utveckling främjas.

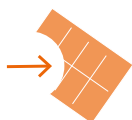


För mer information om kommunens arbete med vatten och havet, se kapitel 13 i bilaga Planeringsunderlag.

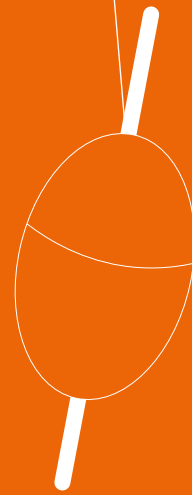


## Strategier

- Kommunens påverkade vattenförekomster ska återställas till en bättre ekologisk status så att miljö kvalitetsnormerna för vatten uppfylls.
- Vid exploatering ska särskild hänsyn tas till *havsvikar identifierade med höga naturvärden*.
- Vid planering av strandnära bebyggelse ska gemensamma båthamnar eftersträvas för att minska störningseffekten i vattenmiljön.
- Åtgärder mot kända problem i kustmynnande småvatten ska prioriteras eftersom dessa vatten har en stor betydelse för fiskbestånden i det kustnära havsområdet.
- 



Ord markerade med *kursiv stil* är begrepp som används i mark- och vattenanvändningskartan.



## Natur

Piteås natur är en värdefull resurs och tillgång. I Piteå ska naturen värnas, utvecklas, skötas och tillgängliggöras för att Piteå ska vara en attraktiv och hållbar ort att leva, bo och verka i.

Attraktiva naturområden ska finnas nära och vara tillgängliga för boende i staden och på landsbygden.

När nya verksamheter etableras ska detta göras på ett sätt som innebär att naturen och verksamheten kan samexistera.



### Definition ekosystemtjänster

Växter och djur samspelar med varandra i olika processer i ett ekologiskt system. Vi drar nytta av dessa processer i form av ekosystemtjänster för produktion av syre, rent vatten, energi, mat, virke och material, pollinerande insekter; tillgång till natur för rekreation, bildandet av bördig jord. Ekosystemtjänsterna upprätthåller eller förbättrar människors välmående och livsvillkor.

## Strategier

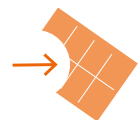
- Kommunen ska aktivt planera för naturområden som kan tillgodose människors behov av upplevelser, friluftsliv och rekreation.
- För särskilt värdefulla naturområden (*Utvecklingsområden Natur*) ska en plan för skötsel och utveckling tas fram så att områdets attraktivitet, tillgänglighet och värden kan tas till vara och säkras.
- Ett antal naturområden som är typiska och unika för Piteå ska särskilt beaktas så att områdenas värden och funktioner inte försämras.
- Piteå kommun ska, som markägare, vara ett föredöme och bidra till det ekologiskt hållbara samhället genom att visa väg för hur sociala och ekologiska värden kan göras kända, tas till vara och säkras. Skogsbruk, skötsel och planering är sammanhang där Piteå kommun ska vara det goda exemplet.



- Kommunala skyddsområden bör utvecklas för att bli tillgängligare så att personer i olika åldrar och med olika förutsättningar kan besöka områdena.
- En hållbar förvaltning av vår natur bidrar till fortsatta möjligheter att nyttja ekosystemtjänster i framtiden



För mer information om kommunens arbete med naturen och havet, se kapitel 12 i bilaga Planeringsunderlag.



Ord markerade med *kursiv stil* är begrepp som används i mark- och vattenanvändningskartan.



## Materialförsörjning

- Tillgång till hållbara byggnads-material är en förutsättning för god miljö.

Piteå ska säkerställa en långsiktig och hållbar tillgång till byggnadsmaterial i form av krossat berg och naturgrus för infrastruktur och byggande.



För mer information om kommunens arbete med materialförsörjning, se kapitel 14 i bilaga Planeringsunderlag.



## Strategier

- Kommunen ska verka för att naturgrusavlagringar exploateras varsamt, för att inte störa dess ekologiska funktion och äventyra den framtida dricksvattenförsörjningen.
- I områden där höga natur- och friluftsvärden finns, ska avvägning mellan behovet av materialet och skador på miljön särskilt uppmärksammas.





# Näringsliv och sysselsättning



## Arbete och företagande

I Piteå ska goda möjligheter finnas såväl för befintliga företag att fortsätta utvecklas som för nya företag att startas och etableras.

Alla verksamhetsområden ska ha en tydlig profil och inriktning. Befintliga verksamhetsområdets attraktionskraft ska stärkas, exempelvis genom bra infrastruktur och kommunikationer. Antalet arbetstillfällen och antalet anställda ska öka.

Individens rätt till arbete och egen försörjning ska eftersträvas oavsett kön, utlänsk bakgrund eller utbildningsnivå.



- Att främja etableringar av en mer mångfacetterad arbetsmarknad är gynnsamt både ur jämställdhets- och jämlikhetssynpunkt.

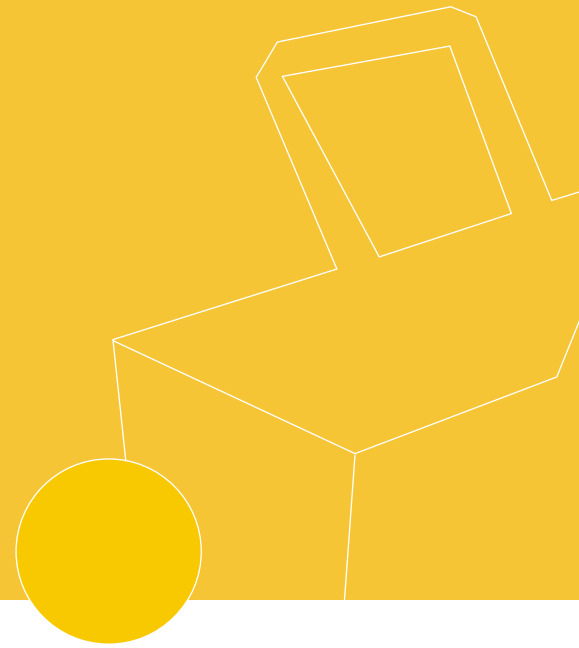


## Strategier

- Piteå ska ha ett gott företagsklimat och sträva efter att hela tiden bli bättre.
- Det ska finnas god mark- och planberedskap både på kort och lång sikt. För att uppnå en effektiv markanvändning ska i första hand befintliga verksamhetsområden nyttjas:
  - Särskilda satsningar ska ske inom befintliga företagsbyar (Universitetsområdet/Piteå – Science Park, Kompositbyn och Furunäsets företagsby).
  - Nya etableringar ska styras till ändamålsenliga verksamhetsområden.
- Vid nyetablering ska särskild hänsyn visas till näringar som tar stora markområden i anspråk såsom skogsbruk, jordbruks- och rennäringarna.
- Fortsatt utvecklingsarbete i de utpekade tillväxtområdena.



För mer information om kommunens arbete med arbets- och företagarfrågor, se kapitel 15 i bilaga Planeringsunderlag.



## Besök och handel

- Vardagslivet kan underlättas om genus och tillgänglighetsperspektivet finns med vid planering av handelsområden.

Piteå ska ha en attraktiv stadskärna som erbjuder en kombination av shopping och upplevelser. Aktiviteter och evenemang ska kunna erbjudas året runt utifrån de resurser som stad, land och skärgård gemensamt kan erbjuda.



För mer information om kommunens arbete med besök och handel, se kapitel 15 i bilaga Planeringsunderlag.



## Strategier

- Befintliga handelsplatser och arrangemangplatser ska fortsatt prioriteras och stärkas.
- Utveckling och expansion av handel bör ske i nära anslutning till befintliga handelsområden.
- I centrum ska handel och service prioriteras i gatuplan.
- För att stärka konkurrenskraften ska inriktningen vara att bygga vidare på Piteås profil.
- Piteå ska vara en attraktiv, innovativ och hållbar destination.



# Konsekvenser



För mer information, läs bilaga Konsekvenser.

Enligt plan- och bygglagen ska det i planförslaget framgå vilka konsekvenser föreslagna strategier och förändringar i mark- och vattenanvändningen ger. Planförslaget ska också bedömas mot ett så kallat nollalternativ, vilket innebär en jämförelse med att gällande planer fortsätter att verka utan förändring.

En förutsättning för arbetet är att planförslaget ska utgå från social, ekologisk och ekonomisk hållbarhet.

Nedan sammanfattas de konsekvenser som ett genomförande av översiktsplanen bedöms innebära.

## Sociala konsekvenser

Planstrategins inverkan på den sociala hållbarheten beskrivs utifrån inriktningar (Mångfald, Hälsa, Delaktighet och Trygghet) som antagits i Plan för hållbarhet.

I de strategier som finns i planförslaget har hållbarhetsinriktningarna varit en förutsättning. Detta innebär att de strategier som genomförs i stort leder till en förbättring ur ett socialt hållbarhetsperspektiv. Konsekvensbedömningen är därför utförd på ett sätt som jämför ett genomförande mot ett icke genomförande av strategin.



För mer information läs i Plan för hållbarhet

## Sammanfattning av planförslagets sociala inverkan

Ett genomförande av de föreslagna strategierna leder till många positiva aspekter utifrån mångfald. Exempel är olika generationers behov av bostäder, vikten av att planera så att segregation undviks samt sociala mötesplatser.

Det finns strategier som direkt påverkar tillgängligheten för många grupper i samhället och arbete med detta kan alltid stärkas. Det är viktigt med möjliggörande av olika mötesplatser vid planering av bostäder men också vid utformning av gator och torg samt gröna strukturer.

För att vardagslivet ska kunna fungera för de som verkar och bor i Piteå och för att det ska vara attraktivt att flytta till Piteå är det viktigt att se över tillgängligheten för alla grupper. Exempelvis hur barn och familjer kan röra sig säkert i olika miljöer; hur jämställdhet och jämlikhet kan stärkas genom god planering.

Människors hälsa påverkas till stor del av miljön som man vistas i. Strategierna lyfter buller och luftföroreningar som en del att beakta vid planering av bostäder, vägar och områden där människor rör sig i vardagen. Vikten av att värna om miljöer som möjliggör för människor att ha ett aktivt friluftsliv, få rekreation, skapa möten är andra delar som lyfts i strategierna. Kommunen ska skapa bra förutsättningar och möjligheter för människor att kunna bo och verka i kommunen och att göra enkla val som stärker hälsan på olika sätt och utifrån sina egna förutsättningar.

Att stärka förutsättningarna för människor att kunna vara delaktiga i samhällsprocesser men också kunna studera och arbeta på distans och på andra platser än där man bor är viktigt och nämns i strategierna. Det finns även med strategier som stärker valmöjligheter för medborgare men också utmaningar och risker i att inte beakta perspektivet social hållbarhet i samhällsplaneringen.

Att ha möjlighet till en bostad är ett viktigt trygghetsperspektiv och lyfts på olika sätt i strategierna. Trygghetsfrågor med perspektiv barn och jämställdhet är dock inte så tydliga men är viktiga aspekter. En blandstad där många olika aktiviteter och verksamheter finns främjar att många olika grupper av människor känner att de vill vistas i området och ger en trygghetskänsla.

Att inte genomföra strategierna skulle vara negativt ur ett socialt hållbarhetsperspektiv. Risken för segregationen kan öka, vissa grupper i samhället riskeras stängas ute från olika verksamheter och aktiviteter på grund av otillgänglighet. Barnen kanske inte har samma möjligheter att vistas i bostadsområden på egen hand och kvinnor och män får olika förutsättningar att verka i vardagslivet. Om inte arbetet med möjliggörande av aktivt friluftsliv fortsätter så riskerar många att välja andra alternativ där friskluft, rekreation och fysisk aktivitet kanske inte är lika framträdande.

Om kommunikation och IT inte utvecklas riskerar många att inte kunna arbeta och studera på orten vilken på sikt kan leda till negativa flyttkedjor.

## Ekologiska konsekvenser

Ekologiska konsekvenser; inverkan på miljön belyses utifrån aspekter såsom intrång på värdefulla områden, buller; utsläpp, kapacitet i avloppsreningsverk.

## Sammanfattning av planförslagets inverkan på miljön

Det finns framförallt tre miljöaspekter som utgör utmaningar för Piteå kommun.

Klimatpåverkan - Att minska utsläppen till följd av biltrafik är en av kommunens största utmaningar. Kommunens generellt glesa bebyggelsemönster fungerar som drivkraft för privatbilism.

Klimatanpassning - Syftet är att mildra negativa förväntade effekter i ekologiska, sociala och ekonomiska system eller att utnyttja nya möjligheter som uppstår till följd av klimatförändringarna.

Vattenkvalitet - Kvalitetskraven i gällande miljökvalitetsnormer följs idag bara i 40 procent

av kommunens ytvatten. Sjöar och vattendrag är negativt påverkade av dammar och vandringshinder liksom av näringsläckage. Därför är åtgärder en viktig planeringsförutsättning framöver:

Planförslaget påverkar främst de fyra miljö kvalitetsmålen - God bebyggd miljö, Begränsad klimatpåverkan, Frisk luft och Ingen övergödning. Vid förtätning av bebyggelse i centralorten och landsbygdscentra ansluts de nya bostäderna till det kommunala avlopps nätet, vilket minimerar ytterligare belastning på sjöar och vattendrag. Genom förtätning av bebyggelse i landsbygdscentra skapas bättre underlag för kollektivtrafik. Det finns ett stort behov av att arbeta med beteendeförändring för att få över bilister till cykel eller kollektivtrafik. Kollektivtrafik, gång- och cykelvägar och minskad energianvändning/person är viktiga utmaningar då fler invånare medför ökade transporter och energibehov.

### **Betydande risker av den föreslagna bebyggelseutvecklingen**

Beträffande Piteå stad och samtliga landsbygdscentra, förutom Jävre, så finns det reningskapacitet för en större folkmängd än den planerade utvecklingen.

Pitholmen och den planerade Norrbotniabanans sträckning ligger inom Pitholmsheden, som utgör kommunens reservvattentäkt. Större schaktarbeten riskerar att påverka grundvattennet negativt.

Hårdgjorda ytor, inklusive gång- och cykelbanor, ökar mängden dagvatten och därigenom belastas närbelägna ytvatten av mer föroreningar. Det behövs en dagvattenstrategi i kommunen.

Strandnära boenden och fritidshus riskerar att allvarligt störa ekosystemen i grunda havsvikar genom att man bygger bryggor och pirar. Det krävs en genomtänkt planering för båtbyggor och hamnar för att minska antalet muddringar. Landhöjningen vid Norrbottenskusten antas årligen vara cirka nio millimeter och kompenseras troligen för stigande havsnivåer de närmaste etthundra åren.

### **Nollalternativet**

Kommunens generellt glesa bebyggelsemönster fungerar som drivkraft för privatbilismen. En fortsatt bebyggelseutveckling med enskilda villor i Piteå stad och i byarna kommer att öka den geografiska utbredningen av bostäder vilket leder till:

- ökande privatbilism
- ökande näringsbelastning på grundvatten, sjöar och vattendrag från enskilda avlopp,
- fortsatt svagt underlag för kollektivtrafik,
- fortsatt lågt intresse för gång- och cykeltrafik, även för korta sträckor,
- ökande behov av parkeringsplatser i Piteå stad och i de centrala delar av byarna.

### **Ekonomiska konsekvenser**

Planförslagets mål är att skapa en långsiktig hållbar utveckling utifrån de tre dimensionerna ekologisk, social och ekonomisk hållbarhet. Ekonomisk hållbarhet förutsätter att resurserna för dagens befolkning används på ett sådant sätt att också kommande generationer kan få en stabil grund för en god välfärd och framtida utveckling.

I ett väl fungerande välfärdsystem är inkomsterna balanserade mot utgifterna. För att

balansen ska kunna fungera på lång sikt krävs en bra demografisk fördelning, ett fungerande näringsliv som genererar jobb och skatteintäkter, hög förvärvsfrekvens och en befolkning med normalgod eller bättre hälsa. Med dagens samhällssystem finns bäst förutsättningar i samhällen med tillväxt. Med tillväxt kan mer resurser läggas på att utveckla välfärdssystemet. Tillväxten behövs för en hållbar demografi och genererar också många andra fördelar för ett attraktivt, hälsosamt och hållbart samhälle.

För att uppnå en hållbar samhällsekonomi i Piteå kommun behöver finanser användas på ett sätt som bidrar till att skapa ekonomisk tillväxt för såväl enskilda medborgare som för samhället i övrigt.

### **Konsekvenser av planförslaget i sin helhet**

Planförslaget innebär ekonomiskt att kommunen fortsättningsvis behöver investera både i kommunala tjänster och i infrastruktur. Kommunala tjänster krävs exempelvis för att upprätthålla en god planberedskap medan investeringar krävs för att höja Piteås attraktivitet på olika sätt. Dessa kostnader kan betraktas som investeringar för att skapa tillväxt. Bebyggelsestrategin med förtätning innebär emellertid att man kan dra nytta av den infrastruktur som redan finns och är därför mer ekonomiskt gynnsam än en mer utspridd bebyggelseutveckling. Satsningar på ökat boende i Piteå stad och i landsbygdscentrum kan leda till att servicenivån för medborgare kan upprätthållas och utvecklas, vilket är positivt för den ekonomiska utvecklingen.

Långsiktigt innebär en tillväxt i kommunen också en gynnsam kommunalekonomisk utveckling. Tillväxten skapar bland annat skatteunderlag och arbetstillfällen.

Satsningar på att höja Piteås attraktivitet och förutsättningarna för att ett hållbart livsmönster kan leda till en mer hälsosam befolkning och en bättre miljö att leva i.

### **Konsekvenser av nollalternativet**

Nollalternativet riskerar att leda till stagnation i kommunens utveckling. Om satsningar för att skapa tillväxt uteblir kan också tillväxten utebli. Utan tillväxt kan långsiktigt kommunens utgifter öka på grund av åldrande befolkning, högre arbetslöshet och lägre skatteintäkter. Om uteblivna satsningar leder till en allt mindre attraktiv livsmiljö så kommer det orsaka stora kostnader både för kommunen och för samhället i sin helhet.

### **Konsekvenser för riksintressen**

Piteå kommuns samlade bedömning av hur riksintressena påverkas av ÖP 2030 är att merparten av riksintressena stärks, några tillvaratas och påverkan på riksintresset för Norrbottens kust och skärgård samt totalförsvarets intresse i händelse av en etablering av vindbruk i havet utreds särskilt om ytan aktualiseras för vindbruksnyttjande. Någon utredning av detta utredningsområde är inte aktuell för närvarande eller inom överskådlig framtid.

I och med ÖP2030 bedöms riksintressena för kulturmiljövården, naturvården, friluftslivet och kustturismen stärkas. Riksintressena för rennäringen, yrkesfisket, vattenbruk samt jord- och skogsbruket bedöms inte påverkas negativt. I de infrastrukturella riksintressen har Piteå kommun samma intresse av att upprätthålla som staten. Riksintresse för vindbruk är väl tillvarataget i ett tematiskt tillägg till översiktsplanen, Vindbruksplan 2014.



**Piteå – det är hit man kommer  
när man kommer hem.**



# Genomförande och fortsatt arbete

Efter antagande av översiktsplanen i kommunfullmäktige fortsätter arbetet med översiktsplanering och Piteås utveckling i en kontinuerlig process. Målet är att översiktsplanen ska aktualitetsförklaras under varje mandatperiod och också revideras i de delar som är inaktuella.

Översiktsplanen är ett kommunalt handlingsprogram som ger stöd och underlag för nämnder att aktivt arbeta för planens genomförande. Översiktsplanen är även ett viktigt underlag i kommunens budgetprocess där det är nödvändigt att respektive verksamhet arbetar vidare med genomförandeplaner och konkreta åtgärder så att de strategier som arbetats fram i översiktsplanen förverkligas.

## **Kommunens arbete för översiktsplanens mål och strategier**

Samtliga strategier i planförslaget syftar till att göra Piteå till en än mer attraktiv och uthållig kommun att leva i, verka i och att besöka, för både dagens och morgondagens befolkning. För att nå målet om 43 000 invånare 2020 och 46 000 invånare till 2030 krävs ett kraftfullt och intensifierat arbete, fokuserat på satsningar som kan skapa hållbar tillväxt i kommunen. För att uppnå tillväxt och attraktionskraft behöver kommunen prioritera och samordna de satsningar som ger störst sammanlagd effekt. En ökad samverkan mellan olika förvaltningars verksamhetsplanering med fokus på tillväxt kan visa på samordningsvinster och prioriteringar som leder mot målen. Investeringar ska styras dit de gör mest nytta i ett långsiktigt helhetsperspektiv.

Förutom höga krav på den kommunala organisationen behöver nära samarbeten med civilsamhället och andra aktörer stimuleras. Ett fortsatt kraftsamlat arbete för att erbjuda och skapa goda miljöer för arbete, utbildning, boende, fritid, näringsverksamhet, forskning och kultur är en viktig del i kommunens och regionens utveckling.

Befolkningsmålet innebär bland annat att byggtakten på bostäder behöver flerdubblas jämfört med vad den har varit de senaste åren. Arbetsplatser, kommunal service, kommersiellt och kulturellt utbud behöver skapas i takt för de nya invånarna.

Arealmässigt finns goda möjligheter att tillsammans med en planering i framkant uppnå översiktsplanens mål om bostäder, stadskvaliteter och infrastruktur. Ett expanderat bostadsbyggande kräver stora investeringar men öppnar möjligheter för såväl befintliga företag som nya investerare att utvecklas. Kommunen har en viktig roll genom att skapa förutsättningar för byggande i form av hög planberedskap och marktillgång. Samverkan med marknaden om kommunens planering och kommunens egna investeringar bidrar också till att skapa förutsättningar för utveckling.

## Fortsatt arbete

### Påbörjade arbeten

- Stadsmiljöprogram och förhållningssätt för byggandet
- Utveckla verktyg för hållbar utveckling i samhällsplanering
- Bredbandsstrategi
- Handlingsplan/Program för kyrkstäderna (inklusive föreskrifter för brand)
- LIS – Landsbygdsutveckling i strandnära lägen

### Påbörjas inom kort

- Fördjupning landsbygdscentra (färdigställs under 2017)
- Fördjupning stadsdelar
- Strategi för glesbygdens utveckling
- Riktlinjer för farligt gods
- Materialhushållning (Utredning samt plan för behovet av ballastmaterial, ur ett regionalt och långsiktigt perspektiv)
- Plan för att säkerställa särskilt värdefulla vattendrag.
- Plan för att säkra allmänhetens tillgång och tillträde till strategiska besökspunkter längs kusten där man kan se och uppleva havet.











# ÖP2030

Översiktsplan för Piteå

Mer information om översiktsplanen hittar du  
på [www.pitea.se/oversiktsplan](http://www.pitea.se/oversiktsplan)

# ÖP2030

Översiktsplan för Piteå

