



Piteå Kommun

Avfallsplan

FÖR PITEÅ KOMMUN



innehåll

BAKGRUND OCH FÖRUTSÄTTNINGAR	4
Inledning	4
Avfallsplanarbetets organisation	4
Miljöbalken och avfallsförordningen	5
- Miljöbalken	5
- Avfallsförordningen	6
Producentansvar och avfallsskatt	6
Nationella och regionala mål	7
Piteå kommuns mål	8
- Allmänt	8
- Översiktsplanen (2001)	8
- Miljövårdsprogrammet (1997-1999)	8
- Förra avfallsplanen (1992)	8
- Måluppfyllelse	8
AVFALLSHANTERINGENS ORGANISATION - NULÄGE	10
Inledning	10
Renhållningen Piteå AB	10
Förpackningsinsamlingen	10
Nordkalottens Olje & Miljö AB	11
Övriga transportörer och aktörer	11
BEHANDLINGSANLÄGGNINGAR	13
Bredviksbergets avfallsanläggning	13
Sandholmens reningsverk	14
Vägverkets anläggning	15
GMI Karlberg	15
Nordkalottens Olje & Miljö AB	15
Masstippar	15
Gamla avfallsupplag	15
NULÄGESBESKRIVNING	16
Bakgrund	16
Hushållsavfall och därmed jämförligt avfall	16
- Allmänt	16
- Avfallsmängder	16
- Komposterbart avfall	17
- Brännbart avfall	18
- Grovsopor och restavfall	18
- Sophämtning från fritidshus	18
- Hushållens farliga avfall	19
- Förpackningsinsamlingen och övrigt producentansvar	19
- Återvinningscentralen (ÅVC)	20
Park- och trädgårdsavfall	21
Bygg- och rivningsavfall	21
Avfall från energiutvinning	21
Avfall från behandling av kommunalt avloppsvatten	22
Avfall från behandling av industriellt avloppsvatten	23
Avfall från utvinning av mineraliska produkter	23
Branschspecifikt verksamhetsavfall	24
Ej branschspecifikt verksamhetsavfall	25
Specialavfall	25
- Allmänt	25
- Farligt avfall	26
- Kadaverhantering	26
- Asbest	26

FÖRUTSÄTTNINGAR	27
Tillstånd	27
Taxor och avgifter	27
EWC-koder	28
Enkät om källsorteringen i Piteå	28
Regional avfallsplan och Fyrkantensamarbete	29
Projektet Ren Stad	29
MÅL FÖR AVFALLSHANTERINGEN I PITEÅ	30
Vision	30
Avfallsplanens huvudmål 2010	30
Delmål och planerade åtgärder	31
- Information och kunskap	31
- Hushållsavfall och därmed jämförligt avfall	31
- Park- och trädgårdsavfall	32
- Bygg- och rivningsavfall	32
- Avfall från energiutvinning	33
- Avfall från behandling av kommunalt avloppsvatten	33
- Avfall från behandling av industriellt avloppsvatten	33
- Avfall från utvinning av mineraliska produkter	34
- Branschspecifikt verksamhetsavfall	34
- Ej branschspecifikt verksamhetsavfall	34
- Specialavfall inklusive farligt avfall	35
BILAGOR	
Bilaga 1. Måluppfyllnad 1992 års avfallsplan	36
Bilaga 2. Gällande tillstånd	41
Bilaga 3. Gamla avfallsupplag	43
Bilaga 4. Hämtningsområde	44
Bilaga 5. Sortering och återvinning i Piteå	45
Bilaga 6. Källsortering i Piteå kommun – en enkätundersökning av individernas inställning och attityder till källsortering och återvinning	46
Bilaga 7. Projekt Ren Stad	46
Bilaga 8. Regional avfallsplan	47
Bilaga 9. Klubbforsprojektet	49

För bilagorna 4, 6, 7 och 9 kontakta någon av nedanstående personer.

För information om avfallsplanen, kontakta följande personer:
 Miljöinspektör **Åsa Wikman**, miljö- och byggnadskontoret, 0911-961 07
 Utredningschef **Lars Lindqvist**, kommunledningskontoret, 0911-960 47
 Miljöinformatör **Charlotta Lindberg**, Renhållningen Piteå AB, 0911-23 16 61

► Bakgrund och förutsättningar

Inledning

Föreliggande avfallsplan är en omarbetning och revidering av Piteå kommuns första avfallsplan, som antogs i maj 1992.

På dessa tio år har mycket hänt inom avfallsområdet. Sverige har gått med i EU och de gemensamma europeiska kraven gäller nu även i Sverige. 1999 fördes de olika miljölagarna, bl a de som reglerade avfallshanteringen, samman i en miljöbalk. Den gamla renhållningslagen upphörde samtidigt att gälla. Från och med 1 januari 2002 har den nya Avfallsförordningen ersatt de äldre Renhållningsförordningen och Förordningen om farligt avfall.

Producentansvar har införts för en rad förpackningar och produkter, deponiskatt har införts liksom ett förbud att deponera utsorterat brännbart avfall. Ett förbud att deponera organiskt avfall träder i kraft 2005.

EU har antagit ett nytt klassificeringssystem för avfall, de s k EWC-koderna. En omläggning från de nuvarande statistikkoderna måste genomföras.

Allt detta innebär att de mål som formulerades i avfallsplanen 1992 till stor del blivit inaktuella. Vi har fått nya aktörer på marknaden och kommunens roll i avfallshanteringen har förändrats.

Nya föreskrifter för avfallshanteringen i Piteå kommun antogs av kommunfullmäktige 2001-04-23. Föreskrifterna tillsammans med avfallsplanen utgör kommunens renhållningsordning.

Denna avfallsplan arbetar i huvudsak med tidsperspektivet fram till år 2010.

Avfallsplanearbetets organisation

Avfallsplanen har utarbetats av en grupp tjänstemän bestående av:

Gatuchef **Bo Sandgren**, teknik- och gatukontoret

Miljöinspektör **Åsa Wikman**, miljö- och byggnadskontoret

Utredningschef **Lars Lindqvist**, kommunledningskontoret

Miljöingenjör **Charlotta Lindberg**, Renhållningen Piteå AB.

Som sammankallande och sekreterare i gruppen har miljöingenjören fungerat.

Under arbetets gång har planen förankrats hos en styrgrupp, bestående av kommunalrådet **Peter Roslund**, kommunchefen **Gusten Granström**, ordföranden i miljö- och byggnadsnämnden **Björn Berglund**, ordföranden och vice ordföranden i Renhållningen Piteå AB, **Sven-Olof Enmark** respektive **Anna-Lena Pogulis**, chefen för miljö- och byggnadskontoret **Ulf Hedman** samt VD för Renhållningen Piteå AB, såväl den avträdande **Per-Erik Granlund** som den tillträdande **Lars Routuvaara**.

Förslaget till avfallsplan har ställts ut och remissbehandlats under april och maj månad 2003. Inkomna synpunkter har så långt möjligt beaktats i planen.

Miljöbalken och avfallsförordningen

Miljöbalken

I Miljöbalkens första kapitel behandlas dess mål och tillämpningsområde. I 1 § står bl a att balken syftar till att främja en hållbar utveckling som bygger på insikten att naturen har ett skyddsvärde och att människans rätt att förändra och bruka naturen är förenad med ett ansvar för att förvalta naturen väl.

Miljöbalken skall tillämpas så att

1. människors hälsa och miljön skyddas mot skador och olägenheter oavsett om dessa orsakas av föroreningar eller annan påverkan,
2. värdefulla natur- och kulturmiljöer skyddas och vårdas,
3. den biologiska mångfalden bevaras,
4. mark, vatten och fysisk miljö i övrigt används så att en från ekologisk, social, kulturell och samhällsekonomisk synpunkt långsiktigt god hushållning tryggas, och
5. återanvändning och återvinning liksom annan hushållning med material, råvaror och energi främjas så att ett kretslopp uppnås.

I 2 kapitlet behandlas de allmänna hänsynsreglerna. Det innebär t ex att den som bedriver en verksamhet måste ha den kunskap och vidta de åtgärder som behövs för att skydda människors hälsa och miljön mot olägenheter.

Avfallshanteringen regleras i Miljöbalkens kap 15 ”Avfall och producentansvar”.

Detta kapitel behandlar bl a definitioner, redogör för producentansvaret, den kommunala renhållningsskyldigheten och den kommunala renhållningsordningen, reglerar hanteringen av avfall och vem som får meddela olika föreskrifter.

Avfall definieras som något som innehavaren vill eller är skyldig att göra sig av med och som går att hänföra till någon av de avfallsklasser som definieras i Avfallsförordningen. Dessa är gemensamma för EU.

Med producent menar lagen tillverkare, importör eller försäljare av en vara eller förpackning, eller den som i sin yrkesverksamhet frambringar avfall som kräver särskilda åtgärder av renhållnings- eller miljöskäl. Producentansvar innebär att producenterna kan åläggas ansvar för insamling, transport, återvinning, återanvändning och/eller bortskaffande av avfall.

Den kommunala renhållningsskyldigheten innebär i korthet att kommunen ska svara för att hushållsavfall transporterats till en behandlingsanläggning och se till att hushållsavfall från kommunen återvinns eller bortskaffas. Kommunen har stor frihet att utforma renhållningen. Vilka dispenserregler för eget omhändertagande av avfall som ska finnas måste bestämmas tidigt i planeringsprocessen. Det måste också framgå i planer och beslut under vilka förutsättningar eget omhändertagande får ske.

Den kommunala renhållningsskyldigheten har av regeringen utökats med borttransport av kasserede kylskåp och frysar, samt insamling, sortering och borttransport av batterier. Tidigare kunde kommunen frivilligt ta på sig ökat ansvar för avfall från verksamheter och industrier. Från och med 2002 är det bara för farligt avfall (som inte kommer från hushållen) som kommunen kan ta på sig utökat renhållningsansvar.

Avfallsförordningen

Avfallsförordningen säger bl a att kommunfullmäktige får föreskriva att den som bedriver yrkesmässig verksamhet som ger upphov till avfall skall lämna kommunen de uppgifter som behövs som underlag till kommunens renhållningsordning. Kommunfullmäktige kan också föreskriva att vissa slag av avfall skall förvaras och transporteras bort skilt från annat avfall, i den mån det inte gäller avfall som faller under producentansvaret.

Avfallsförordningen slår också fast att brännbart avfall skall förvaras och transporteras skilt från annat avfall, och att deponering av utsorterat brännbart avfall inte är tillåten. Från och med 2005 gäller samma sak för organiskt avfall. För avfall av elektriska eller elektroniska produkter gäller att de inte får deponeras, förbrännas eller fragmenteras om de inte först förbehandlats i en godkänd anläggning.

Enligt Avfallsförordningen gäller tillståndsplikt för transport av farligt avfall som inte är hushållsavfall. Undantag finns, bl a för vissa askor och asbest. För små mängder farligt avfall som uppkommer i den egna verksamheten kan det räcka med anmälan till Länsstyrelsen. Den som driver verksamhet där farligt avfall uppstår och den som transporterar farligt avfall ska föra anteckningar om bl a typer, mängder och hantering av det farliga avfallet.

Varje kommun ska ha en renhållningsordning som ska innehålla kommunens föreskrifter om avfallshantering och en avfallsplan. Avfallsplanen ska innehålla uppgifter om allt avfall inom kommunen (dvs även sådant som kommunen inte har ansvar för) och vilka åtgärder kommunen vidtar för att minska avfallets mängd och dess farlighet.

Producentansvar och avfallsskatt

Flera nyheter har införts på avfallsområdet de senaste åren.

Producentansvar gäller idag för papper (tidningar och dylikt), elektriska och elektroniska produkter, bilar, däck samt förpackningar av glas, papper/kartong, metall, plast (hård och mjuk) och wellpapp. Dessutom har branschen tagit på sig ett frivilligt insamlingsansvar för kontorspapper.

Med *producent* menas tillverkare, importör eller försäljare av en vara eller förpackning, eller den som i sin yrkesverksamhet frambringar avfall som kräver särskilda åtgärder av renhållnings- eller miljöskäl. Producentansvar innebär att producenterna kan åläggas ansvar för insamling, transport, återvinning, återanvändning och/eller bortskaffande av avfall. Ansvaret är ekonomiskt såväl som praktiskt, men inget hindrar att producenten uppdrar åt annan (t ex branschorganisationer med underentreprenörer) att sköta den praktiska hanteringen.

Kostnaderna för insamling och hantering är redan inräknade i priset när konsumenten köper en vara eller förpackning. I Piteå kommuns avfallsföreskrifter framgår att avfall som omfattas av producentansvaret skall sorterat ut och lämnas på därför avsedd plats. Någon sanktioneringsmöjlighet finns dock inte.

Avfallsskatt infördes år 2000 då avfall som deponeras belades med en skattesats av 250,- per ton. Skatten har sedan dess höjts i ett par omgångar och uppgår från årsskiftet 2002/2003 till 370,- per ton deponerat avfall. Syftet med avfallsskatten är att styra bort så mycket avfall som möjligt från deponering till annat omhändertagande.

På nationell liksom på internationell nivå har de olika metoderna att behandla avfallet rangordnats, med återanvändning som den bästa metoden följt av i tur och ordning materialåtervinning, energiåtervinning och deponering.

Diskussioner förs om en eventuell avfallsskatt även på avfall som går till förbränning.

Nationella och regionala mål

Mål för avfallshanteringen har formulerats på såväl nationell som regional och lokal nivå.

De nationella målen har tagits fram på 15 olika områden och delats in i nationella miljö-kvalitetsmål och nationella delmål. Området "God bebyggd miljö" innehåller bl a de delmål som rör avfall och återvinning, nämligen följande.

- Uttag av naturgrus (4): År 2010 ska uttaget av naturgrus i landet vara högst 12 miljoner ton per år och andelen återanvänt material utgöra minst 15% av ballastanvändningen.

- Avfall (5): Mängden deponerat avfall exklusive gruvavfall ska minska med minst 50% till år 2005 räknat från 1994 års nivå, samtidigt som den totala mängden genererat avfall inte ökar. (6): Samtliga avfallsdeponier har senast år 2008 uppnått enhetlig standard och uppfyller högt ställda miljökrav enligt EUs beslutade direktiv om deponering av avfall.

På regional nivå har man brutit ner och detaljerat de nationella målen och delmålen. Man har behållit den nationella indelningen i områden. För Norrbottens del har förslagen på regionala miljö-kvalitetsmål och delmål varit ute på remiss. Remissvaren bearbetas nu av länsstyrelsen. De förslag till delmål som rör avfall och återvinning har formulerats enligt nedan.

Regionala miljö-kvalitetsmål:

- ◆ Jordbrukets roll för näringsämnenas kretslopp i samhället och på gårdsnivå ska utvecklas. [Ur området "Ett rikt odlingslandskap"]
- ◆ I Norrbotten ska den totala mängden avfall och avfallets farlighet minska. [Ur området "God bebyggd miljö"]
- ◆ Avfall och restprodukter ska sorteras så att de kan behandlas efter sina egenskaper och återföras i kretsloppet i ett balanserat samspel mellan staden och dess omgivning. [Ur området "God bebyggd miljö"]

Regionala delmål:

- ◆ Senast år 2015 ska samhällets restprodukter, exempelvis komposterbart material och separat urin, vara av en sådan kvalitet att näringsämnena kan användas inom jordbruket. [Ur området "Ett rikt odlingslandskap"]
- ◆ Mängden deponerat avfall exklusive gruvavfall ska minska med minst 50% till år 2005 räknat från 1994 års nivå samtidigt som den totala mängden genererat avfall inte ökar.
- ◆ Samtliga avfallsdeponier ska senast år 2008 ha uppnått en enhetlig standard och uppfyller högt ställda miljökrav enligt EU:s beslutade direktiv om deponering av avfall.
- ◆ Återanvänt material används som ballastmaterial så långt som möjligt. [Ur området "God bebyggd miljö"] Begreppet *återanvänt material* är inte definierat.

Piteå kommuns mål

Allmänt

Lokala mål har skrivits in i Översiktsplanen (2001), Miljövårdsprogrammet (1997) och Avfallsplanen (1992). De lagändringar som gjorts med bl a införandet av producentansvar har gjort att de mål som formulerades 1992 och 1997 till en stor del blivit inaktuella. Nya mål bör därför formuleras.

Översiktsplanen (2001)

Översiktsplanens mål är allmänt formulerade:

”Avfallsmängderna ska minska. Återanvändning och återvinning ska ske så långt möjligt. Avfallsets farlighet ska minska. Avfall som uppkommer ska tas hand om på rätt sätt”

Miljövårdsprogrammet (1997-1999)

Miljövårdsprogrammets mål för avfallshanteringen var följande:

”Uppkomsten av avfall ska minska, genom minskad konsumtion av varor, bra inköp och resursnål produktion.

Deponering av avfall ska minska med 20% räknat i vikt före 1999 jämfört med 1995 (delmål 5f)

Deponering av avfall från hushåll och butiker ska minska med 10% (räknat i vikt) före 1999 jämfört med 1995 (delmål 5g)

Återanvändning och återvinning (inkl kompostering) ska stimuleras genom information, bra uppsamlingsställen, taxor mm.

Samtliga kommunala verksamheter ska källsortera i följande fraktioner: papper (inkl pappershanddukar), förpackningar av papper, wellpapp, plast, glas och metall, miljöfarligt avfall och lysrör (delmål 5a)

Kompostering ska stimuleras.”

Delmålen sattes till 1999. Därefter har inga nya delmål upprättats för att nå miljövårdsprogrammets mål och intentioner.

Förra avfallsplanen (1992)

Piteå kommuns första avfallsplan antogs av kommunfullmäktige 1992-05-18. I den slogs ett antal kommunala mål fast. I bilaga 1 följer en sammanställning av hur målen formulerades i avfallsplanen 1992 och hur de har uppnåtts.

Måluppfyllelse

Översiktsplanens mål är allmänt formulerade och inte kvantifierade.

Miljövårdsplanens mål var mer specifika och därför möjliga att följa upp.

- 1999 deponerades 12 686 ton avfall mer vid den kommunägda anläggningen Bredviksberget än vad som deponerades 1995. Ökningen berodde till mycket stor del på att SCA lade ner sin interna deponi 1998 och sedan dess använt sig av Bredviksberget. Den totala mängden avfall till deponering ökade sannolikt inte. Deponering av icke-branschspecifikt avfall på Bredviksberget minskade mellan 1995 och 1999 med 37%. Mängden hushållsavfall och affärssopor som deponerades minskade under dessa år med 43%. Deponeringsmålen kan alltså anses uppfyllda.

- På kommunens förvaltningar i stadshuset har långt gående källsortering införts.
- Kompostering förekommer endast i blygsam skala, ca 1700 hushåll har anmält att de komposterar sitt avfall själva på den egna fastigheten.

Målen som formulerades i avfallsplanen 1992 har till en stor del blivit inaktuella genom bland annat införandet av producentansvar för t ex förpackningar. De flesta mål får dock anses uppfyllda medan arbete kvarstår på vissa, framför allt målen som behandlar information och organiskt avfall. Målen såsom de formulerades i avfallsplanen 1992 och måluppfyllelsen redovisas i bilaga 1.

► Avfallshanteringens organisation - nuläge

Inledning

Det är kommunens skyldighet att se till att hushållsavfall och därmed jämförligt avfall samlas in och behandlas. Piteå kommun har under lång tid också tagit på sig utökat renhållningsansvar för insamling av verksamhetsavfall (s k utökat monopol). Den möjligheten har försvunnit i och med den nya miljöbalken. Det utökade renhållningsansvaret för farligt avfall från verksamheter som kommunen tagit på sig kvarstår dock.

Nedan följer en beskrivning av de viktigaste aktörerna inom avfallshanteringen i Piteå. Se även figur 1, sidan 12.

Renhållningen Piteå AB

Piteå kommun har uppdragit åt sitt helägda bolag Renhållningen Piteå AB att utföra den kommunala avfallshanteringen till den del som inte är av myndighetskaraktär. Renhållningen ombesörjer på uppdrag av kommunen insamling, transport, mellanlagring och behandling av hushållsavfall och därmed jämförligt avfall samt insamling och transport av hushållens farliga avfall. Bolaget svarar också för deponi, restprodukthantering, återvinningsfrågor samt återställning och kontroll av bl a lakvatten från Bredviksbergets avfallsanläggning. Bolaget sköter också planering av och information om verksamheten.

Bolaget svarar även för de åtaganden som slagits fast i avtal med Förpackningsinsamlingen, pappersinsamlingen, El-retur och Batteriinsamlingen.

Farligt avfall från hushåll är ett kommunalt ansvar. Hanteringen sköts av Renhållningen Piteå AB. För hushållen ingår kostnaderna för det farliga avfallet i renhållningstaxan. Farligt avfall från hushåll kan lämnas vid återvinningscentralen vid Bredviksberget eller till miljöbilen som åker runt i kommunen två gånger per år.

Sedan januari 2003 finns ett avtal mellan Renhållningen Piteå AB och apoteket i Piteå, där apoteket åtar sig att ta emot och forsla bort läkemedelsrester och kanyler från hushållen.

Renhållningen Piteå AB är kommunens enda transportör av hushållsavfall och därmed jämförligt avfall. Bolaget är även sedan det utökade monolet försvunnit den största transportören av verksamhetsavfall i kommunen, massaindustrin undantagen.

Förpackningsinsamlingen

Förpackningsinsamlingen är en organisation som bildats i samband med att producentansvar infördes för förpackningar. I organisationen finns de olika materialbolagen representerade, nämligen Plastkretsen AB, Returwell AB, Svensk GlasÅtervinning AB, Svensk Kartongåtervinning AB samt Metallkretsen AB.

Renhållningen Piteå AB äger återvinningsstationerna (ÅVS) och har avtal med förpackningsinsamlingen om nyttjanderätten. Förpackningsinsamlingen är ansvarig för utplacering, skötsel och tömning av ÅVS, där hushållen kan lämna returpapper och förpackningar av glas, metall, papper, kartong och well samt hårdplast. Förpackningsinsamlingen har avtal med olika entreprenörer om tömning av de olika behållarna. För närvarande råder oklarhet om hur förpackningsinsamlingen avser lösa städning och snöröjning vid ÅVS.

Kostnaderna för hanteringen av returmaterialen är inräknad i priset konsumenten betalar när en förpackning eller förpackad vara köps. Om förpackningarna inte hanteras via förpackningsinsamlingen utan hamnar i hushållsavfallet måste hanteringen betalas en gång till, via renhållningstaxan. Det är därför viktigt även ur privatekonomisk synvinkel att förpackningsinsamlingen fungerar.

Nordkalottens Olje & Miljö AB

Piteå kommun har utökat sitt renhållningsansvar till att även omfatta farligt avfall från verksamheter och industri. All transport och behandling av farligt avfall från verksamheter och industrier ska gå via kommunens entreprenör.

Nordkalottens Olje och Miljö AB fick 1986 kommunfullmäktiges uppdrag att sköta hopsamling och borttransport av farligt avfall. Transporterna utförs av underentreprenörer, av vilka Renhållningen Piteå är en. Avfallslämnaren debiteras för transport och behandling av Nordkalottens Olje & Miljö AB.

Övriga transportörer och aktörer

För närvarande (2003) gäller de entreprenörer som omtalas nedan. Olika avtalstider etc gör att entreprenörerna kan variera över åren.

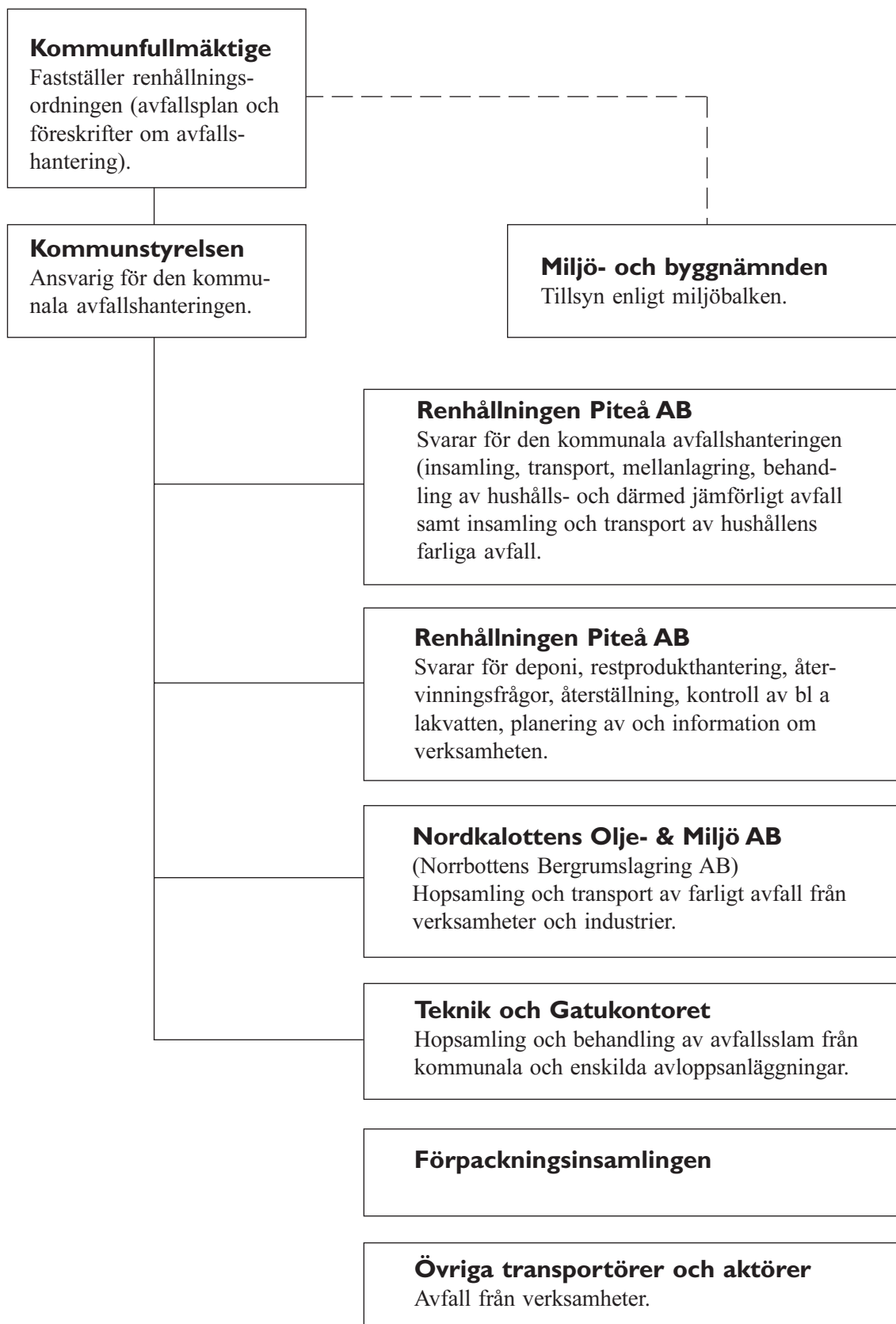
Piteå kommuns Teknik- och gatukontor är en aktör på avfallsområdet genom dess avloppsreningsverk på Sandholmen och i olika byar samt genom att vara huvudman för tömning av enskilda slambrunnar. Vid Sandholmens reningsverk tillverkas också anläggningsjord av rötat och komposterat slam. Entreprenör för jordtillverkningen är GMI (Grus, Makadam och Industri-sådd AB).

Vägverket har en egen behandlingsanläggning för industriavfall i Öjebyn. Den är i drift i begränsad omfattning.

Svensk Lantbrukstjänst AB är den entreprenör som med Jordbruksverkets tillstånd samlar in och till slutlig behandling transporterar djurkadaver och slakteriavfall.

De avfallslag som omfattas av producentansvar men inte av förpackningsinsamlingen (returpapper, elektronik, bilar och däck) hanteras delvis av lokala entreprenörer och delvis av producenternas egna organisationer. Det gäller t ex returpapper och elektronik, där insamlingen sköts av Renhållningen Piteå AB och den vidare hanteringen av IL Recycling (returpapper) och Arvamet (elektronik).

Övriga transportörer som är aktiva med externa avfallstransporter är framför allt åkare anslutna till ATL (tidigare LBC Piteå) eller NTG.



Figur 1. Avfallshandlingens organisation

► Behandlingsanläggningar

Bredviksbergets avfallsanläggning

Kommunen förfogar över en avfallsdeponi i drift, Bredviksbergets avfallsanläggning. Huvudman och verksamhetsansvarig för anläggningen är Renhållningen Piteå AB. Bolaget äger anläggningen men arrenderar marken av Piteå kommun. Gällande tillstånd för anläggningen lämnades 1991 till kommunen som överlät tillståndet på Renhållningen Piteå AB enligt avtal och kommunstyrelsebeslut 2001.

Den äldsta delen av Bredviksbergets deponi avslutades 1976, samtidigt som nuvarande del togs i bruk. Lakvatten från den äldsta delen samlas fortfarande upp. I takt med att återvinningen av hushållsavfall ökat och att pappersmasseindustrins egna avfallsupplag avslutats har deponins karaktär ändrats från att huvudsakligen ha tagit emot hushållsavfall till att allt mer vara en deponi för massaindustrins avfall.

En mindre mängd restavfall, ca 400 ton/år, tas emot från Älvsbyns, Arvidsjaur och Arjeplogs kommuner för deponering på Bredviksberget.

Avfallsupplaget betraktas som en deponi för icke-farligt avfall (klass II).

I de nationella och regionala målen står bl a att mängden deponerat avfall skall ha minskat med 50% 2005 jämfört med 1994. Att nå upp till det målet lokalt i Piteå kommun är inte realistiskt med tanke på de stora avfallsmängder som de båda pappersbruken genererar. Ökad produktion medför ytterligare ökad avfallsmängd, även om mängden avfall per producerat ton papper minskar.

Den totala mängden deponerat avfall var under 2002 nästan 56 000 ton, vilket var 7 500 ton eller 12% mindre än 1994. Mängden hushållsavfall har minskat från ca 20 000 ton 1994 till ca 4 100 ton under 2002. Mängden bygg- och rivningsavfall har under samma tid minskat från ca 7 200 ton till ungefär 700 ton, medan det branschspecifika avfallet, främst från massaindustrin ökat från 33 300 ton till ungefär 46 800 ton per år. Se diagram sidan 14.

Om det branschspecifika verksamhetsavfallet räknas bort, har deponeringen minskat från 30 100 ton 1994 till 9 100 ton 2002, en minskning med 70%.

En anpassningsplan för Bredviksbergets avfallsupplag upprättades i juni 2002. Den beskriver hur anläggningen skall anpassas till nya EU krav senast 2008-12-31.

- Avsikten är att i framtiden inte deponera något av de avfall som anges i 8§ deponeringsförordningen. För närvarande deponeras avfall som bedöms tillhöra kategorin flytande avfall. Andra avsättningsmöjligheter kommer att utredas före år 2008.
- Ambitionen är att snarast avsluta deponeringen av utsorterat brännbart avfall.¹⁾ Tillgången på förbränningsanläggningar i regionen är avgörande. Nya avtal är tecknade med Bodens Energi och en ny barkpanna i Munksund med möjlighet att ta emot rejekt från pappersindustrin gör att detta bör vara möjligt.
- Till år 2005 avser Renhållningen Piteå AB klara utmaningen att inte deponera organiskt avfall. Huruvida det blir aktuellt att söka dispens har inte beslutats.

¹⁾ Deponering av visst brännbart material från massaindustrin sker på dispens. Dispensen är förlängd till 2004-07-01.

För övrig dokumentation om avfallsupplaget hänvisas till anpassningsplanen.

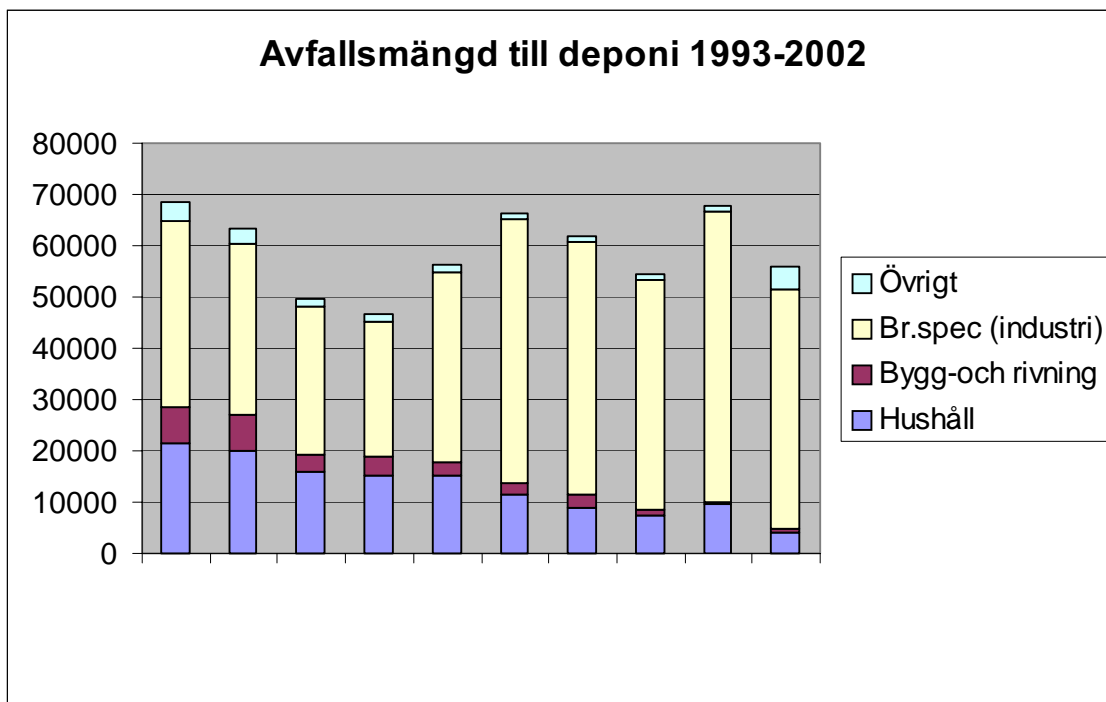


Diagram 1. Avfallsmängder till Bredviksberget 1993-2002.

Sandholmens reningsverk

Vid Sandholmens reningsverk är en biogasanläggning för stabilisering av avloppsslam i drift sedan december 2001. Biogasanläggningen var i full drift med gasmotor för elproduktion i slutet av april 2002. I biogasanläggningen behandlas slam från Sandholmens avloppsreningsverk som har en anslutning av 30 500 personekvivalenter, från 12 mindre reningsverk motsvarande ca 5 700 personer samt slam från 2 500 trekammarbrunnar. Den totala slammängden är ca 1 500 ton torrsubstans per år.

Under år 2002 producerades ca 4 100 ton rötat, avvattat slam med en torrsubstanshalt av ca 24% vid Sandholmens reningsverk. Slammängden år 2002 minskade med ca 35% jämfört med år 2001. Efter utförd intrimning bedöms slammängden minska med mellan 40 och 50% år 2003.

Från små reningsverk tillfördes 6 500 ton förtjockat slam med en torrsubstanshalt av ca 3%.

Från de enskilda slambrunnarna i kommunen, ungefär 2 500 stycken, transporterades ca 5 200 ton till slambehandlingen vid Sandholmens reningsverk. Ungefär 1 800 ton slam från enskilda brunnar tillfördes Sandholmens reningsverk via avloppspumpstationen i Sjulnäs.

Det rötade slammet används för tillverkning av anläggningsjord. En entreprenör blandar slam och bark och komposterar materialet i direkt anslutning till reningsverket. Efter komposteringen siktas större barkbitar bort, sand blandas in och produkten är färdig för användning.

Vägverkets anläggning

Vägverket har ett tillstånd att behandla avfall i Öjebyn, på ett område i direkt anslutning till Bredviksbergets avfallsupplag. Man har tillstånd att behandla 20 000 ton/år förorenad jord samt sortera, mellanlagra och behandla ca 130 000 ton/år annat avfall såsom rivningsrester, betong, asfalt, jord m m. Idag hanteras mindre mängder förorenad jord och viss mellanlagring av material sker vid anläggningen.

GMI Karlberg

GMI har i en bergtäkt nära Bredviksbergets avfallsanläggning en anläggning för mottagning, bearbetning och mellanlagring av återvinningsbart material. Man har sedan tidigare ett tillstånd för liknande hantering, och har nu angett i anmälningsärende att avsikten är att hantera asfalt, betong, jordmassor, trä och mesa till en sammanlagd mängd av 31 500 ton/år.

Nordkalottens Olje & Miljö AB

Nordkalottens Olje och Miljö AB har i sin anläggning på Haraholmen möjlighet att årligen ta emot, mellanlagra och upparbeta 6 000 m³ oljeavfall och oljehaltigt vatten. Av den mängden kan 4 500 m³ vara avfallsoljor med eldningsoljeursprung och 1 500 m³ avfallsoljor med annat ursprung. Idag hanteras ca 2 000 – 2 500 m³ oljeavfall per år i anläggningen.

Masstippar

Ett tiotal masstippar finns i bruk inom kommunen. Omkring hälften av tipparna ägs av kommunen medan resten ligger på mark som ägs av privatpersoner, företag eller kyrkan. Huvudman för de kommunägda masstipparna är Teknik- och gatukontoret.

De mängder som tippas varierar mycket från år till år. Den totala mängden är svår att uppskatta. Vid vissa masstippar tippas olovligen även vad som måste karakteriseras som bygg- och rivningsavfall. Sanering eller legalisering sker när sådan olovlig tippning upptäcks.

Gamla avfallsupplag

Den senaste inventeringen av gamla avfallsupplag i kommunen gjordes under hösten 1999. Sammanlagt registrerades 23 tippor. Avfallsupplagen klassificerades enligt Natur-vårdsverkets fyra riskklasser.

De fyra klasserna är:	Åtgärder:
1. Mycket stor risk	Efterbehandling eller andra skyddsåtgärder behövs
2. Stor risk	Skyddsåtgärder kan behövas
3. Måttlig risk	Upplag där relativt enkla åtgärder behövs
4. Liten risk	Åtgärder bedöms inte nödvändiga

Flertalet upplag (13 stycken) placerades i grupp 4. 8 upplag placerades i riskgrupp 3 och 2 stycken, Rosvik och Älrvägen, bedömdes som klass 2. Ett upplag, Stockbäcken, som klassats som 4 vid inventeringen 1991 höjdes till klass 3 vid 1999 års inventering. Övriga upplag behöll den klassning de fått 1991 eller sänktes. Den riskbedömning som gjorts vid inventeringarna 1984, 1991 och 1999 sammanfattas i tabellen i bilaga 3.

Under hösten 2001 gjordes en uppföljning av inventeringen. Upplaget i Klubbfors stängdes och sluttäcktes, medan smärre åtgärder vidtogs vid ett antal upplag.

► Nulägesbeskrivning

Bakgrund

Allt avfall som samlas in av renhållningsbolaget vägs vid Bredviksbergets avfallsanläggning, oavsett om det ska deponeras där eller omlastas för vidare transport till återvinning eller förbränning. Statistik förs i enlighet med de avfallskategorier som Naturvårdsverket har föreskrivit att avfallsplanen ska redovisa. Arbetet med att omföra redovisningen till de europeiska EWC-koderna måste på kort sikt påbörjas. Se avsnitt EWC-koder sidan 28.

Hushållsavfall och därmed jämförligt avfall

Allmänt

Allt hushållsavfall och därmed jämförligt avfall samlas in av Renhållningen Piteå AB enligt det uppdrag bolaget fått av kommunen att fullgöra den kommunala renhållningsskyldigheten. Hushållsavfall och därmed jämförligt avfall samlas i huvudsak in i plastkärl, 140 – 370 liter, med sidlastare eller konventionell baklastande sopbil.

Kommunen har delats in i två zoner (se bilaga 4) där olika avfallsföreskrifter gäller. I område B sker ingen hämtning av hushållsavfall och avfallet skall, i den mån det inte får tas om hand av fastighetsägaren själv, transporteras till Bredviksberget. I område B finns endast några tiotal fastigheter som bebos året runt. De ligger emellertid långt från Bredviksberget.

Sedan 1998 genomförs källsortering från hushållen i hela område A utom vissa fritidshusområden. Hushållsavfall och därmed jämförligt avfall från företag och institutioner källsorteras också i stor utsträckning på samma sätt.

Avfallsmängder

De mängder hushållsavfall och därmed jämförligt avfall som samlades in under år 2002 sammanfattas i tabell 1 nedan. Hur behandlingen av hushållsavfallet fördelades under 2002 framgår av tabell 2 nedan.

Komposterbart avfall	2 770 ton
Brännbart avfall	4 785 ton
Restavfall	1 435 ton
Osorterat avfall (bl a grovsopor)	365 ton
Totalt	9 350 ton
Batterier ¹⁾	2,6 ton
Kyl- och frysmöbler	2074 st
Övriga vitvaror	122 ton

¹⁾ Gäller 2001. Inga batterier har skickats till behandling under 2002 utan de har lagrats vid Bredviksberget.

Tabell 1. Hushållsavfall 2002

Till kompostering	150 ton
Till förbränning	4 785 ton
Till sortering	315 ton
Till deponering	4100 ton
Totalt	9 350 ton

Tabell 2. Behandling av hushållsavfall 2002

Avfallet samlades in med sopbil (sidlastande eller konventionell baklastande) eller lämnades till återvinningscentralen.

Diagram 2 visar mängden återvunnet material perioden 1993-2002. Den undre delen av staplarna från och med 1998 visar den mängd avfall som gått till energiåtervinning, d v s förbränning.

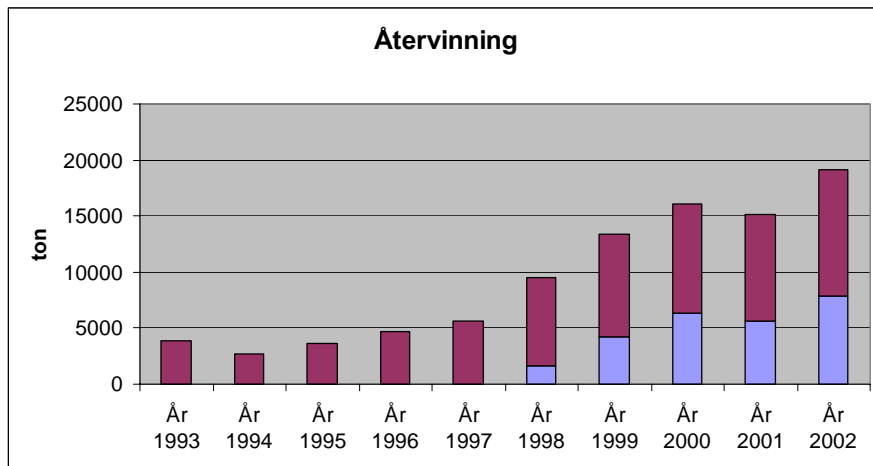


Diagram 2. Återvinning 1993-2002.

Den del av hushållsavfallet som omfattas av producentansvaret redovisas på sidan 19, avsnittet *Förpackningsinsamlingen och övrigt producentansvar*.

Komposterbart avfall

Piteå kommun och Renhållningen Piteå AB står inför ett antal stora strategiska frågor den närmaste tiden. Ett av de viktigaste arbetsområdena gäller det organiska eller komposterbara avfallet. Från och med 2005 blir det förbjudet att deponera komposterbart avfall.

Utsorterat komposterbart avfall hämtas varannan vecka från hushållen. Vid en- och tvåfamiljsfastigheter samlas avfallet in i bruna kärl, normalt sett på 140 liter. Vid flerfamiljshus samlas det i allmänhet i 140 liters kärl i soprum. Komposteringspåsar av papper delas ut till alla hushåll en gång per år. Tillhandahållande av påsar och kärl ingår i renhållningstaxan.

För företag och institutioner med vanligt renhållningsabonnemang sker insamlingen på samma sätt som beskrivits ovan. Hämtningsintervallen kan dock vara annorlunda. Vissa företag och institutioner har valt att använda komposteringspåsar av majsstärkelse i stället för papperspåsar. Dessa tillhandahålls av renhållningen mot viss ersättning.

Egen kompostering får ske efter anmälan till Renhållningen Piteå AB om det kan ske utan olägenhet för annan. Av kommunens ca 11 000 villahushåll har omkring 1 700 hushåll anmält att de komposterar sitt organiska avfall själva.

Sedan maj 2003 komposterar avfallet av en entreprenör, Norrlandsjord och Miljö AB Luleå. Behandlingen sker i en öppen strängkompostering. Entreprenadavtalet gäller tills dess en långsiktig lösning finns, dock längst t o m 2004. Upphandling av en långsiktig behandling i en sluten anläggning avses göras under vintern 2003/2004.

Brännbart avfall

Brännbart avfall från hushåll samlas in i gröna kärl, i allmänhet med 190 eller 370 liters volym. Kärlen töms var fjärde vecka. För företag och institutioner med vanligt renhållningsabonnemang sker hanteringen på motsvarande sätt. Hämtningen sker dock i allmänhet oftare.

Det brännbara avfallet transporteras efter omlastning till Bodens värmeverk där det förbränns. Den energi som frigörs används till fjärrvärme i Boden. Energin i det utsorterade brännbara hushållsavfallet som kommer från Piteå motsvarar den olja som skulle behövas för att värma upp drygt 500 villor per år. Nuvarande leverensavtal med Bodens värmeverk löper ut 2004-12-31.

Grovsopor och restavfall

Begreppet restavfall är relativt nytt och avfallet har hanterats separat i Piteå sedan den utökade källsorteringen startade 1998. Restavfall är sådant avfall som inte kan återanvändas, återvinnas eller förbrännas, och för vilket deponering är den enda behandlingsmetoden. I samband med att producentansvaret successivt utökats med bl a elektronikavfall har definitionen av restavfall ständigt krympt. Idag ingår framförallt utrangerade husgeråd av porslin, glas och metall (ej förpackningar) i begreppet.

Även begreppet grovsopor har ändrats. Trädgårdsavfall ingår inte längre vilket det gjorde tidigare, och inte heller t ex vitvaror eller tv-apparater. I princip är grovsopor idag liktydigt med gamla möbler, cyklar och liknande.

Dessa förändringar har medfört att också servicenivån på grovsop- och restavfallshämtningen har ändrats de senaste åren. Grovsopor hämtas två gånger per år. Restavfall hämtas från småhus i samband med grovsophämtningen och från flerfamiljshus minst var åttonde vecka. Det deponeras på Bredviksberget. I stort sett alla grovsopor deponeras också.

Hushållen kan också själva transportera sina grovsopor och sitt restavfall till återvinningscentralen (ÅVC) vid Bredviksberget. Det upplevs som ett problem för många att på ett enkelt sätt bli av med restavfallet.

Sophämtning från fritidshus

Fritidshushämtningen pågår mellan 15 maj och 15 oktober. Sommarhämtningen omfattar ca 2600 fritidshus.

Dessutom finns ca 185 fritidshus på öar som endast kan nås med båt. Dessa 185 fritidshusägare hänvisas i första hand till containrar i båthamnarna. Ett problem har uppstått då allt fler hamnar övergått från kommunal till privat ägo. Sophämtningen vid de hamnarna betalas av respektive hamnförening och ska egentligen inte belastas med avfall från fritidshus på öarna. Möjlighet finns för den som önskar att mot en speciell taxa få avfallet hämtat på ön. Hittills har ingen fritidshusägare valt det alternativet.

Somliga fritidshusområden har källsortering på samma sätt som den fasta bebyggelsen, men det är inte genomfört i hela kommunen, främst på praktiska svårigheter, såsom farbara vägar för tunga fordon, uppställningsplatser för behållare och liknande.

Andelen fast boende i fritidshusområden ökar stadigt. De flesta har renhållning med egna kärl precis som andra fast boende i kommunen. På vissa områden förekommer dock att de boende hänvisas till gemensamma sophus.

Hushållens farliga avfall

Hushållens farliga avfall kan lämnas vid Bredviksbergets avfallsanläggning eller vid miljöbilen som kör runt i kommunen två gånger per år. Batterier kan dessutom lämnas i batteriholkar vid återvinningsstationerna. De grovsorteras vid avfallsanläggningen och skickas sedan till Sundsvall för vidare sortering. Därifrån går de till SAFT i Oskarshamn (Ni/Cd-batterier) eller SAKAB i Kumla (Hg-batterier) för destruktion respektive långtidslagring. Kasserade kylskåp och frysar hämtas av renhållningen för vidare befordran till Bjästa där freonet utvinns och destrueras. Dit transporteras också lysrör. Övrigt insamlat farligt avfall från hushållen sänds för destruktion till framför allt SAKAB.

Hantering av farligt avfall från hushållen bekostas via renhållningstaxan. Det är därför ett problem med oseriösa företag som utan att betala för sig lämnar farligt avfall vid miljöbilen och återvinningscentralen på Bredviksberget. Hushållen får då stå för företagets destruktionkostnader.

Förpackningsinsamlingen och övrigt producentansvar

Producentansvar gäller idag för papper (tidningar och dylikt), elektriska och elektroniska produkter, bilar, däck samt förpackningar av glas, papper/kartong, metall, plast (hård och mjuk) och wellpapp. Dessutom har branschen tagit på sig ett frivilligt samlingsansvar för kontorspapper.

Insamlingen av förpackningarna organiseras och finansieras av Förpackningsinsamlingen, en organisation som ägs av de olika materialbolagen tillsammans och som bildats speciellt för detta ändamål.

I Piteå kommun finns idag 30 återvinningsstationer (ÅVS). De ägs av Renhållningen Piteå AB som har tecknat nyttjanderättsavtal med förpackningsinsamlingen. Förpackningsinsamlingen ska organisera, sköta och finansiera insamlingen. De flesta ÅVS är placerade vid affärer i centralorten och byar. Dessutom kan förpackningar och papper lämnas vid Bredviksbergets återvinningscentral (ÅVC).

Insamlingsnivåerna för förpackningsavfallet under 2001 och 2002 var som följer:

	Invägt Piteå 2001	Kg/person	Invägt Piteå 2002	Kg/person	Riket kg/person 2001
Glas	472 ton	11,67	498 ton	12,28	16,13
Plast	133 ton	3,29	141 ton	3,48	4,81
Metall	100 ton	2,47	110 ton	2,71	3,70
Papper/kartong	433 ton	10,70	440 ton	10,85	7,86
Wellpapp	1 097 ton	27,11	1 108 ton	27,32	39,20

Tabell 3. Insamlade förpackningar 2001 och 2002

Förpackningsinsamlingen samordnar redovisningen från vissa kommuner och de insamlade mängderna fördelas sedan ut proportionellt. Det framgår tydligt när man jämför redovisning för olika Norrbottenskommuner. Insamlingen har gett exakt samma mängder insamlat material per person i olika kommuner, vilket inte är sannolikt.

I denna avfallsplan redovisas därför de mängder som vägts vid Bredviksbergets avfallsanläggning och vid Kappa Kraftliners våg i stället för de värden som kommer från förpackningsinsamlingen.

Ingen utsortering av mjukplast sker i kommunen utan mjukplasten ingår i fraktionen ”brännbart” för energiutvinning vid värmeverket i Boden. Förpackningsinsamlingen ersätter Renhållningen Piteå AB för mängden utsorterad mjukplast enligt en beräkningsmodell. Den wellpapp som samlas in lämnar aldrig kommunen, utan återvinns vid Kappa Kraftliner.

Elektriska och elektroniska produkter är inga förpackningar och samlas därför inte in via återvinningsstationerna, utan ska lämnas vid återvinningscentralen på Bredviksberget. Kylar och frysar (d v s produkter som innehåller freon) hämtas av Renhållningen.

Under 2002 samlades 2 074 kyl- och frysmöbler in, 122 ton övriga vitvaror och 127 ton hemelektronik. Vitvaror som innehåller freon (d v s kyl- och frysmöbler) transporteras till Bjästa där freonet destrueras. Andra vitvaror transporteras till Arvamet i Skelleftehamn för fragmentering och återvinning medan övriga elektriska och elektroniska produkter demonteras vid SAVO i Boden.

Lysrör demonteras och återvinns alternativt destrueras i Bjästa. Lågenergilampor skickas via Bjästa till Sydkraft SAKAB för destruktion. Under 2002 tog Bjästa Återvinning emot nästan 63 000 lysrör och 55 000 lågenergilampor från Piteå kommun.

Det insamlade returpappret går via IL Recycling till olika pappersbruk. Insamlingen av returpapper år 2002 gav 2 067 ton till återvinning vilket motsvarar 51 kg/person.

Producentansvaret för däck administreras av Svensk Däckåtervinning AB. Däck utan fälg ska i princip tas emot av försäljningsställena, men inte alla däckfirmor tar sin del av producentansvaret. Följden blir att däck dumpas i skog och mark. Däck från privatpersoner kan också lämnas på Bredviksbergets ÅVC. De däck som samlas in mellanlagras vid Luleå kommuns avfallsanläggning i Sunderbyn innan de fragmenteras och bränns vid olika förbränningsanläggningar (Boden, Kiruna eller Umeå).

Återvinningscentralen (ÅVC)

I Piteå kommun finns en återvinningscentral, belägen på kommunens avfallsupplag Bredviksberget. Där har hushållen möjlighet att lämna ifrån sig sorterat avfall i fraktionerna brännbart, papper, kartong, wellpapp, glas, metall, elektronik, trädgårdsavfall och restavfall. Även hushållens farliga avfall tas emot där. Personal finns tillgänglig för anvisningar och hjälp med lossning och sortering.

Småföretagare söker sig också till ÅVC för att lämna sitt sorterade avfall. Från och med 2003 kommer företagare att kunna använda ÅVC om de kommer med små mängder avfall, mot en kostnad av 200 kr per gång. Denna nyordning införs eftersom man inte vill styra bort de företag som vill lämna sorterat avfall samtidigt som de inte ska belasta ÅVC som finansieras med renhållningstaxan.

Återvinningscentralen har samma öppettider som avfallsupplaget, från och med 2003 måndag – fredag 7 – 15.45. Under tiden april – november är det kvällsöppet på måndagar fram till 20. Under vintern 2002/2003 kommer kvällsöppet att hållas första vardagen i varje månad. Dessutom hålls anläggningen under ett par veckor höst och vår öppen på kvällar och lördagar.

Det har framkommit, bl a i den enkätundersökning som gjorts (se: Enkät om källsorteringen i Piteå, sidan 28 och bilaga 6) att det upplevs som låg servicegrad att det endast finns en ÅVC med relativt begränsat öppethållande. En jämförelse av antal invånare per ÅVC i andra Norrlandskommuner bekräftar detta.

Park- och trädgårdsavfall

Parkavfall från grönområden transporteras till Bredviksberget. Hushållen kan gratis lämna trädgårdsavfall vid Bredviksbergets ÅVC. Avfallet komposteras och siktas på komposteringsplattan vid avfallsanläggningen. En del av det samkomposteras med källsorterat hushållsavfall.

2002 uppgick mängden mottaget park- och trädgårdsavfall som gick till kompostering till drygt 1 000 ton. En okänd mängd trädgårdsavfall komposteras av fastighetsägarna själva.

Ett annat mörkertal utgör den dumpning av bl a trädgårdsavfall som sker i närheten av bostadsområden. Ett projekt pågår för att kartlägga omfattningen av denna och annan illegal tippning på allmän mark (projektet Ren Stad, bilaga 7).

Bygg- och rivningsavfall

En mycket stor del av det bygg- och industriavfall som faller inom kommunen hämtas av renhållningen för transport till Bredviksbergets avfallsanläggning. Under 2002 vägdes drygt 4 800 ton in. De invägda mängderna fördelade sig enligt tabell 4 nedan.

Avfallstyp	Mängd (ton)	% av totalt bygg- och rivningsavfall	Hantering
Trä	621	13	Förbränning
Krossad betong etc	2 535	53	Upplag för massor/bärlager mm
Sorterat brännbart	50	1	Förbränning
Osorterat avfall	934	19	Sortering → förbränning/deponering
Deponirest	668	14	Deponering

Tabell 4. Bygg- och rivningsavfall 2002

Träavfall till förbränning samt krossad betong och liknande som kunde användas på upplaget vägdes in till noll-taxa. Vid sorteringsanläggningen hanterades 934 ton avfall som gick vidare till förbränning eller deponi. Totalt deponerades 710 ton bygg- och rivningsavfall, inklusive den del som passerat sorteringen.

Mängden bygg- och industriavfall som inte hanteras av renhållningen, varken i transport- eller behandlingsledet kan antas vara begränsad. Detta avfall hanteras internt av industrierna.

Avfall från energiutvinning

Den aska som kommer till Bredviksberget härrör framför allt från bibränslepannor vid pappersbruken. Under 2002 mottogs ca 9 700 ton, vilket i statistiken redovisas som en del av det branschspecifika avfallet. Av övriga askor från ved, torv och fliseldning mottogs under 2002 880 ton.

Mängden avfall från energiutvinning som uppkommer vid andra industrianläggningar och som inte deponeras vid Bredviksberget kan antas var liten. Viss mängd aska genereras vid privata fastbränslepannor. Den största delen av den askan kan antas läggas i trädgårdskomposter eller ingå i avfallsfraktionen restavfall.

Aska från oljeeldning klassas som farligt avfall och tas inte emot vid Bredviksberget.

Avfall från behandling av kommunalt avloppsvatten

Sedan 1996 finns en samrådsgrupp för slam med representanter för LRF, Norrmejerier, Konsumentutskottet, Teknik- och Gatukontoret, Grans Naturbruksskola, SLU och Miljö- och byggkontoret. Gruppen träffas regelbundet i syfte att främja kretslopp mellan stad och land. Riktlinjer för kretsloppsfrågor antogs 1996 av dåvarande miljönämnden.

Under en följd av år har kvalitetssäkring av slammet i enlighet med dessa riktlinjer genomförts genom årliga sk slamrevisioner. Sedan 1999 råder stopp för slamspridning på åkermark.

Cirka 6 500 ton förtjockat slam (ts 3%) från 12 små reningsverk tillfördes Sandholmen för slambehandling under 2002. Under året producerades ca 4 100 ton avvattnat slam (ts 24%) vid avloppsreningsverket, från reningsprocessen och från slambehandlingen av externslam. Slam från reningsverken i Långträsk, Koler och Storsund läggs i slamlagunen i Långträsk.

Från de enskilda slambrunnarna i kommunen, ungefär 2 500 stycken, transporterades ca 5 200 ton slam (ts 1%) direkt till Sandholmens reningsverk medan ungefär 1 800 ton tillfördes avloppsreningsverket via pumpstationen i Sjulnäs.

Slamanvändningen under 2001 och 2002 fördelade sig enligt nedanstående tabell.

	2001	2002
Slam till lagun i Långträsk ¹⁾	800 m ³	800 m ³
Slam till anläggningsjord	2 532 m ³	4 100 m ³
Kalkat slam till lager Sandholmen	2 000 m ³	1 000 m ³
Slam till GMI, täktåterställning	1 460 m ³	0 m ³
Slam till KAPPA, försök	300 m ³	0 m ³
Frystorkat slam i Blåsmark	0 m ³	30 m ³
Av slammet tillverkad anläggningsjord, GMI	8 960 m ³	7 600 m ³
Övrig användning		350 m ³

Tabell 5. Slamanvändning 2001 och 2002

¹⁾ Avser slam från anläggningarna i Långträsk, Koler och Storsund

Tömning av slamfrysningssystemet i Blåsmark sker bara vartannat år, därav redovisningen 0 m³ för 2001. Den deponering på avfallsupplag som förekommer, under 2002 ca 154 ton, är främst av sand och gallerrens.

Fram till december 2001 stabiliserades slammet vid Sandholmen genom kompostering med bark. Därefter tillverkades anläggningsjord av komposten genom inblandning av sand och bortsortering av grövre barkrester.

Från och med december 2001 stabiliseras slammet genom termofil rötning i en biogasanläggning. Anläggningen var i full drift med gasmotor för el- och värmeproduktion i slutet av april år 2002. Biogasanläggningen innebär en förbättrad hushållning med näringsämnen och energi. Energin i slammet utnyttjas i form av rötgas för el- och värmeproduktion. Vidare innebär den biologiska stabiliseringen av slammet att möjligheten ökar att återföra fosfor och andra näringsämnen i slammet till jordbruket. Huvuddelen av slammet används för närvarande som anläggningsjord. Energin i avloppsvattnet tillvaratas i värmepumpar.

Såväl uppmätta halter metaller som organiska indikatorämnen i slammet understiger gällande gräns- och riktvärden.

Slam från privata slamavskiljare, tankar och mindre reningsverk transporteras idag med tankbil till Sandholmen för avvattning. På sikt måste dessa tankbilstransporter av ej avvattnat slam upphöra. Det kan ordnas genom byggande av lokala avvattningsanläggningar i byarna och spridning av slam på närbelägen jordbruksmark. För framtida fritidshusområden bör anläggande av avloppstank inte tillåtas.

Lokalt omhändertagande av slam sker för närvarande i begränsad omfattning. I Blåsmark frystorkas slammet i en lagun vintertid, vilket hygieniserar slammet samtidigt som volymerna minskar och slammet blir mer lätthanterligt. På grund av slambojkotten transporterades slammet från Blåsmark år 2002 till Sandholmens avloppsreningsverk och användes för tillverkning av anläggningsjord.

I Skomanskälen töms trekammarbrunnar av lantbrukare som sprider slammet direkt på jordbruksmark. Tidigare användes där den skaggen för lokal avvattning av trekammarbrunnsslam, men det fick avbrytas på grund av tekniska problem. I Klubbfors planeras ett projekt där kökskvarnar ska installeras i ett trettiotal fastigheter och matavfall ska tillföras trekammarbrunnarna. En lantbrukare ska samla in brunnsslam och matavfall och frystorka det innan spridning. Många av trekammarbrunnarna har dock visat sig vara av för dålig kvalitet för att klara den extra belastning matavfallet innebär. Projektet har nu sökts för att kunna åtgärda dem så att projektet kan starta.

Lakvatten från Bredviksbergets anfallsanläggning pumpas till reningsverket på Sandholmen. Under år 2001 har en reningsanläggning byggts vid Bredviksberget bestående av utjämningsmagasin med pH-reglering och syresättning av lakvattnet innan det pumpas iväg. På det sättet minskar lakvattnets belastning på Sandholmens reningsverk.

Avfall från behandling av industriellt avloppsvatten

Slam från icke-kommunala reningsverk tas om hand vid respektive industri. Mängderna är inte kända. En mindre mängd deponeras idag på Bredviksberget. Det rör sig framför allt om vattensandblandningar och fettavskiljaravfall. Deponering av skflytande avfall får enligt deponeringsförordningen inte ske efter 2008.

De båda pappersbruken i kommunen har tillstånd att släppa ut stora mängder vatten med högre temperatur än omgivningstemperaturen. Denna spillvärme är inte något egentligt avfall, och lämnas vidare därhän. Kappa Kraftliner planerar att under 2004 installera ett biologiskt reningssteg för sitt avloppsvatten. Frågan om hur man ska behandla det uppkomna bioslammet är ännu inte löst, men avsikten är att det ska behandlas internt.

Avfall från utvinning av mineraliska produkter

Gruvdrift förekommer inte i kommunen. De mineraliska produkter som utvinns är grus, sand och jord. Avfall från hanteringen läggs på ett tiotal masstippar runt om i kommunen. Mängderna är mycket svåra att uppskatta. De varierar dessutom avsevärt mellan olika år. Vid vissa av dessa masstippar dumpas dessutom avfall som egentligen är bygg- och rivningsavfall som borde lämnas vid Bredviksbergets avfallsanläggning.

Borrkax från brunnborrningar förekommer i ökande mängd. Det mesta tas omhand av GMI.

Branschspecifikt verksamhetsavfall

60% av allt avfall som vägs in vid Bredviksberget och 80% av allt som deponeras där är branschspecifikt verksamhetsavfall.

De största producenterna av branschspecifikt verksamhetsavfall i kommunen är de båda pappersbruken, SCA Packaging och Kappa Kraftliner. Andra större avfallsproducenter är ABB Plast samt sågverken SCA Timber, Stenvalls såg i Sikfors och Lövhölmens såg.

Detta är avfall som kommunen inte har något formellt ansvar för men som trots det är av stor betydelse. Eftersom de stora basindustrierna är så viktiga för kommunen är det också viktigt att samarbetet med dem fortsätter och att Bredviksberget har kapacitet att på företagsmässiga grunder ta emot det branschspecifika avfallet.

Dialogen för att hitta bättre behandlingslösningar för de avfallsslag som upplevs som problematiska vid deponin måste fortgå. Arbetet pågår t ex med att hitta lösningar för att förbränna returfiberrejekt.

Den allra största delen av det branschspecifika avfallet, ca 46 800 ton, deponeras och är därigenom helt dominerande på Bredviksberget. Ungefär 360 ton passerar sorteringen, medan nästan 370 ton går direkt till förbränning. Nästan allt brännbart jordbruksavfall, 20 ton av de invägda 23, utgörs av ensilageplast. Av avfallet från pappersmasseindustrierna utgör ca 9 700 ton askor, 8 470 ton grönlutslam och 13 045 ton returfiberrejekt.

En sammanställning av de mängder branschspecifikt avfall som hanterats på Bredviksberget under år 2002 följer nedan.

Slakteriavfall och fiskrens	43 ton
Avfall från fettavskiljare	245 ton
Avfall från massaindustrierna	45 036 ton
Industriavfall – brännbart	253 ton
Industriavfall – rest	1 446 ton
Industriavfall – osorterat	383 ton
Jordbruksavfall och hästgödsel - komposterbart	0 ton
Jordbruksavfall – brännbart	23 ton
Jordbruksavfall – rest	2 ton
Jordbruksavfall - osorterat	14 ton
Totalt	47 445 ton

Tabell 6. Branschspecifikt avfall 2002.

De mängder som hanterats internt av industrierna eller som lämnat en industri som avfall för att användas som bränsle eller råvara i en annan är svåra att uppskatta.

För närvarande samlas fett från restauranger och storkök in från i stort sett alla anläggningar. Under 2001 samlades 26 ton in för att återvinnas i den kemisk-tekniska industrin.

Av de 228 ton fettavskiljaravfall som deponerades under 2001, kom den allra största delen, 216 ton, från restaurangkök och kök i kommunala inrättningar, såsom skolor och ålderdomshem.

Ej branschspecifikt verksamhetsavfall

Icke branschspecifikt verksamhetsavfall är sådant avfall som uppstår inom en verksamhet men som inte är direkt förknippat med industriprocessen. Det rör sig om t ex emballage, affärsavfall, avfall från lager och liknande. Genom producentansvaret för förpackningar har mängderna minskat. Till största delen transporteras avfallet till Bredviksbergets avfallsanläggning. I största möjliga utsträckning eftersträvas att få in avfallet sorterat i komposterbart/brännbart/deponirest. Där detta inte är gjort, sorteras avfallet vid avfallsanläggningen.

Mängderna som kom till deponin uppgick år 2002 till 5 500 ton. Av det var 225 ton (4%) komposterbart, 820 ton (16%) brännbart, 1 725 ton (34%) deponirest samt 2 335 ton (46%) osorterat avfall. Av detta gick 1 975 ton genom sorteringen. 2 300 ton deponerades. Endast 12 ton komposterades.

Specialavfall

Allmänt

Specialavfall omfattar bl a farligt avfall, döda djur, asbest, kylmöbler, batterier och elektronikavfall. Tabell 7 visar de insamlade mängderna under år 2002, vart avfallet transporterats och vilken slutbehandling det fått.

Avfallsslag	Insamlade mängder 2002 ¹⁾	Destination	Hantering/Behandling
Farligt avfall	101	Nordkalottens Olje & Miljö AB	Destruktion/SAKAB
-varav oljeavfall	28	Nordkalottens Olje & Miljö AB	Återvinning/destruktion
Döda djur - stora	²⁾	Svensk Lantbrukstjänst	Destruktion
-små	²⁾	Bredviksberget	Deponering
Asbest	38	Bredviksberget	Separat deponering
Kylmöbler	85	Bjästa	Demontering/destruktion/återvinning
Elektronikavfall	127	SAVO	Demontering/återvinning
Lysrör	62 791	Bjästa	Återvinning/destruktion
Lågenergilampor	51 150	Sydskraft SAKAB	Återvinning/destruktion
Bilbatterier	54	Boliden Bergsöe Landskrona	Återvinning
Däck	29	Sunderbyn	Fragmentering/förbränning
Arkivhandlingar	19	BEAB	Förbränning

Tabell 7. Specialavfall 2002.

1) Mängder angivna i ton utom för lysrör och lågenergilampor där värdet anger enheter.

2) Avfallet vägs inte in på Bredviksberget. Mängden är därför ökad.

Hantering av farligt avfall, döda djur och asbest beskrivs utförligare under egna rubriker nedan.

Vad gäller riskavfall från sjukhus och vårdinrättningar har landstinget egna avtal med Stena om hämtning. Renhållningen fungerar som underentreprenör åt Stena för transport av riskavfall från t ex vårdcentraler till Pite Älvdals sjukhus.

Farligt avfall

Farligt avfall definieras i Avfallsförordningen (2001:1063) såsom sådant avfall som finns upptaget i bilaga 2 till förordningen eller annat avfall som har någon eller några egenskaper som anges i bilaga 3 till samma förordning.

Egenskaperna som listas i bilaga 3 är explosivt, oxiderande, mycket brandfarligt, brandfarligt, irriterande, hälsoskadligt, giftigt, cancerframkallande, frätande, smittförande, fosterskadande, mutagent, ämnen och preparat som avger giftiga eller mycket giftiga gaser vid kontakt med vatten, luft eller syra, ämnen eller preparat som på något sätt, efter omhändertagande, kan ge upphov till ett annat ämne som har någon av de egenskaper som ovan uppräknats, samt ekotoxiskt.

Farligt avfall från hushållen kan lämnas vid Bredviksbergets avfallsanläggning eller lämnas till miljöbilen när den gör sina insamlingsrundor i kommunen två gånger årligen.

Farligt avfall från företag och institutioner skall transporteras av godkänd transportör till godkänd behandlingsanläggning. Piteå kommun utökade monopol innebär att alla transporter ska ske via Nordkalottens Olje & Miljö AB. Den största mängden utgörs av oljeavfall som återvinns vid Nordkalottens Olje & Miljö ABs egen anläggning på Haraholmen eller transporteras till Sydkraft SAKAB för destruktion. För andra typer av farligt avfall är Renhållningen Piteå AB entreprenör åt Nordkalottens Olje & Miljö AB. (Se även avsnittet Farligt avfall, sidan 26)

Ett problem är företagare som lämnar farligt avfall inom den hanteringskedja som är avsedd för hushållen. Detta medför avsevärda kostnader som renhållningsabonnenterna måste betala via renhållningstaxan.

Den farliga avfallet sorteras, märks och packas för transport. Den slutliga behandlingen beror på vilken typ av avfall det är. Oljeavfall går till huvudsakligen till Nordkalottens Olje & Miljö AB för uppberedning medan t ex färg- och lösningsmedelsavfall går till SAKAB där det förbränns. Småbatterier grovsorteras innan de körs till REKO i Sundsvall för finsortering och vidare transport till destruktion (Ni/Cd-batterier) eller långtidsförvaring (Hg-batterier). Bilbatterier tas omhand av Arvemet i Piteå f v b till Boliden Bergsöe i Karlskrona där blyet och syran återvinns medan plasthöljet förbränns.

Hanteringen av det farliga avfallet är ett av de områden som bör prioriteras högst inom den närmaste tiden. Dels måste avfallsströmmarna bli tydligare, dels måste kontinuiteten i kompetensen inom Renhållningen Piteå AB säkras.

Kadaverhantering

Avfall från djur som hålls för livsmedelsproduktion samt häst och pälsdjur (bl a mink) får inte deponeras på kommunal deponi utan ska hanteras på annat sätt, enligt föreskrift från Jordbruksverket. Till animaliskt avfall räknas djurkroppar, delar av djur och slaktavfall. Undantaget är vilt, renar, sällskapsdjur och enstaka djurungar, som får grävas ned. Svensk Lantbrukstjänst AB samlar in djuravfallet i speciella täta transportcontainrar. De mellanlagras vid Bredviksberget innan transport till slutlig behandling (malning och förbränning) i Västergötland. Ingen hantering av avfallet sker vid Bredviksberget.

Asbest

Asbest deponeras vid Bredviksberget på speciellt markerad plats på deponin. Transport av asbest ska ske i täta behållare. Transport av asbest till deponin ska aviseras i förväg. Privatpersoner kan lämna mindre mängder asbest i en container i anslutning till återvinningscentralen.

► Förutsättningar

Tillstånd

För den kommande perioden fram till år 2010, som är avfallsplanens planeringshorisont, finns ett antal frågor av viktig strategisk karaktär som kommunen och renhållningsbolaget måste ta ställning till.

Ett antal villkor och lagar av vital betydelse för avfallshanteringen träder i kraft inom perioden, och fler kan komma. Dessutom går ett antal avtalstider ut inom de närmaste åren.

Några viktiga data:

2003-01-01	Deponiskatten höjs till 370 kr/ton
2004-07-16	Nya krav på mottagningskontroll vid deponering
2004-12-31	Nuvarande förbränningsavtal med BEAB går ut
2005-01-01	Förbud mot deponering av organiskt avfall
2008-01-01	Deponering ska ske enligt nya EU-krav

Även andra viktiga förändringar är aviserade. Det diskuteras om en skatt på förbränning ska införas. Naturvårdsverket håller på att ta fram nya kvalitetskrav på kompost och komposteringsanläggningar som kan komma att få stor betydelse vid utformningen av en behandlingsanläggning för organiskt avfall.

För en sammanställning av gällande tillstånd hänvisas till bilaga 2.

Taxor och avgifter

Taxorna för hushållsabonnemangen är uppbyggda med en fast och en rörlig del. Den fasta delen är lika för alla abonnenter i en- och tvåfamiljsfastigheter, medan lägenhetsinnehavare betalar en lägre taxa. Den fasta delen av taxan ska täcka renhållningen fasta utgifter såsom planering, information, administration, miljöbil, återvinningscentral, grovsopshanteringen etc. Den utgår även om man har dispens från sophämtningen. Den rörliga delen är beroende på vilken storlek man valt på sin behållare för brännbart avfall (den gröna tunnan) och om man komposterar själv eller får sitt komposterbara avfall hämtat (den bruna tunnan). Den ska täcka kostnaderna för transport och behandling av avfallet. Taxan fastställs av kommunfullmäktige.

Transport- och hämtningsavgifter för verksamhetsavfall bestäms av de olika aktörerna på den fria marknaden.

Behandlingsavgifter tas ut vid de olika behandlingsanläggningarna, t ex Bredviksberget och förbränningsanläggningen i Boden. Olika avgifter gäller för olika avfallsslag, beroende på den hantering som krävs. Vissa avfallsslag som kan gå direkt till återvinning eller som kan tillgodogöras på deponin kan tippas till nolltaxa. För deponeringen vid Bredviksberget gäller deponitaxan, som är tonbaserad. I tillämpliga fall är avfallsskatten inräknad i taxan, från 1 januari 2003 är den 370 kr/ton.

Även för farligt avfall finns såväl en hämtningsavgift som en behandlingsavgift. Behandlingsavgiften beror på vilken typ av behandling som krävs. Olika avfall styrs till olika slutbehandlare, till exempel Sydkraft SAKAB, SAFT, Boliden eller Bjästa Återvinning.

EWC-koder

På europeisk nivå har beslut fattats att införa gemensamma statistikkoder för att kunna jämföra avfallsstatistik mellan de olika EU-länderna, de så kallade EWC-koderna. De är beskrivna i en synnerligen detaljerad lista som också ingår som bilaga till Avfallsförordningen. De olika typerna av avfall i förteckningen betecknas med en sexsiffrig kod som svarar mot en fullständig definition av avfallet.

Arbete pågår hos SCB och RVF (Svenska Renhållningsverksföreningen) att reda ut exakt vilka avfallsslag som ska hänföras till vilken kod. Översättning mellan de två olika statistiksystemen är ett mycket stort och omfattande arbete. I de fall man redan idag kan använda vissa av EWC-koderna i stället för egna generella koder bör man enligt RVF göra det. För att hålla redovisningen entydig har dock valts att i denna avfallsplan fortsätta använda Naturvårdsverkets definitioner.

Arbetet med att införa EWC-koderna bör påbörjas.

Enkät om källsorteringen i Piteå

En enkät som genomfördes under våren 2002 har undersökt pitebornas inställning och attityder till källsortering och återvinning. Enkäten i sin helhet finns som bilaga till denna avfallsplan (bilaga 6). De viktigaste slutsatserna man kan dra av enkätsvaren är följande:

- De informationsblad som hittills gått ut till hushållen från Renhållningsbolaget har fungerat bra.
- Hämtningsintervallen för brännbart och komposterbart avfall tycks ligga rätt.
- De allra flesta vill ha kvar återvinningsstationerna, även om det finns kritik på utformning och städning. Relativt många efterlyste behållare för restavfall vid ÅVS.
- Bredviksberget får överlag beröm för bra service, även om några efterlyste mer kvällsöppet. Många framförde synpunkter på avståndet till ÅVC, man tyckte det är för långt och svårt att ta sig dit om man saknar bil.
- De allra flesta tycks ha inställningen att sorteringen inte är något man ska köpa sig fri från, ”ingen annan ska behöva gräva i mina sopor”. Det går dock att se en skillnad mellan generationerna. De äldre tycks ta en mer *samhällelig* position vad gäller återvinning och källsortering medan yngre tenderar att vara mer *konsument*. De äldre visar en mer ansvarskännande attityd medan de yngre har en större betalningsvilja för att slippa källsortera i hemmet. Äldre källsorterar för att det är ”moraliskt riktigt” medan yngre ser det som ett myndighetskrav och/eller för att det är privatekonomiskt lönsamt. De flesta i undersökningen bor i villa. Det är troligt att de flesta yngre bor i lägenhet med mindre utrymme att sortera och att de därigenom kan ha en större benägenhet att vilja ”köpa sig fria”.

Vid informationsinsatser kan det vara motiverat att tänka på dessa attitydskillnader.

Enkätens slutsats är att arbetet med källsortering och återvinning i Piteå kommun verkar fungera ganska bra i allmänhet, men att en kontinuerlig utvärdering och uppföljning bör göras, framför allt på grund av stora skillnader mellan generationer. Då det finns betydande skillnader mellan generationer borde frågor av den typ som framförts i studien ställas till fler boende i lägenhet, eftersom många av de yngre som nu bor i lägenhet förmodligen är villaägare inom en snar framtid.

Vid planering av avfallshanteringen bör hänsyn tas till de ungas inställning, likväl som till de äldres specifika problem och behov.

Regional avfallsplan och Fyrkantensamarbete

På regional nivå pågår ett projekt i kommunförbundets regi som syftar till att samordna synen på och hanteringen av avfall i Norrbotten. Huvudsyftet med att utveckla en regional avfallsplan har varit att skapa en grund för fortsatt gemensamt arbete med långsiktigt strategiska frågor inom avfallshanteringen. Fokuseringen har lagts på avfall som hanteras vid kommunala anläggningar.

I förslaget till en regional avfallsplan har såväl en verksamhetsidé som en vision för 2010 och en övergripande strategi formulerats. Det nuvarande förslaget till formuleringar citeras i bilaga 8.

Projektet Ren Stad

Projektet är ett samarbete mellan de kommunala förvaltningarna Teknik & Gatu, Miljö & Bygg, Mark & Skog, Kultur & Fritid och Barn & Ungdom samt Renhållningen Piteå AB.

Under hösten 2002 och våren 2003 finns en projektanställd som driver projektet i nära samarbete med ovanstående. Projektet syftar till att inventera nedskräpningsproblem för att kunna prioritera åtgärder för att som mål få en renare och trivsammare stad.

Fem olika delområden har studerats; klotter och graffiti, olovlig affischering, gatunedskräpning, dumpning av trädgårdsavfall i närområden och skog och mark samt nedskräpning vid återvinningsstationer. Ett antal konstruktiva idéer om hur problemen ska kunna minska har presenteras i rapporten Ren Stad, se bilaga 7.

Under våren 2003 arbetas det aktivt i ett flertal skolor med projekt mot klotter, framför allt i årskurserna 5-7. Ett annat skolprojekt, kallat "Ett bananskals sista resa" förbereds för de lägre klasserna. Syftet med projekten, som hittills fallit i mycket god jord, är att uppmärksamma barnen på klotter- och nedskräpningsproblemen och tillsammans med dem verka för att problemen minskar. Olika tävlingar och kampanjer planeras också. Meningen är att skolprojekten ska utvärderas i september 2003.

Som ett led i arbetet med att minska dumpning i närområden kommer också kontakt att sökas med villaföreningar och liknande för att försöka få tillstånd grannskapskomposter.

► Mål för avfallshanteringen i Piteå

Vision

I kommunens översiktsplan, antagen av KF 2001, finns följande visioner för avfall och återvinning.

Näringsämnen från skogen, jorden och oss själva går i kretslopp. Intresset för odling är stort. Det är tydligt hur stad och landsbygd är ömsesidigt beroende av varandra. Återanvändning och återvinning sker lokalt eller regionalt.

Avfallsmängderna ska minska. Återanvändning och återvinning så långt så möjligt. Avfallsets farlighet ska minska. Avfall som uppkommer ska tas omhand på rätt sätt.

Hushållning ska ske med jordens naturresurser så att de fördelas rättvist och bevaras för kommande generationer. Alla material och ämnen vi använder ska ingå i naturens kretslopp. Hälso- och miljöfarliga ämnen ska inte spridas till mark, vatten eller luft.

Avfallsplanens huvudmål 2010

Lagstadgade krav:

- ▶ Ingen deponering av utsorterat brännbart avfall
- ▶ Ingen deponering av organiskt avfall
- ▶ Deponering sker enligt EUs krav

Piteå kommuns huvudmål:

- ▶ Mängden avfall till deponi har minskat väsentligt
- ▶ Det organiska avfallet komposteras/rötas och håller en så hög kvalitet att komposten efterfrågas av jordbruket, så att ett kretslopp erhålls mellan stad och land
- ▶ Det utsorterade brännbara materialet är en så ren fraktion att det accepteras för förbränning för energiåtervinning
- ▶ Allt farligt avfall från såväl hushållen som företag och verksamheter omhändertas, lagras och transporteras på ett kompetent och ur miljö- och hälsosynpunkt säkerställt sätt.
- ▶ I kommunen sker ingen nedskräpning eller dumpning av trädgårdsavfall i närområden och skog och mark
- ▶ Kunskaperna om avfallshandling hos de som bor och verkar i kommunen är överlag god.
- ▶ Renhållningssystemet motiverar hushåll samt verksamheter och företag att minska mängden avfall och dess farlighet. Kundperspektivet beaktas kontinuerligt.
- ▶ Återvinningen av alla insamlingsfraktioner har ökat

Delmål och planerade åtgärder

För att nå uppsatta mål till 2010 och verka i inriktning mot kommunens visioner gällande avfall och avfallshantering föreslås ett antal delmål med planerade åtgärder kopplade till dessa enligt följande:

Information och kunskap

Följande målsättningar gäller för informations- och kunskapsspridning.

- ▮ Senast 2005-12-31 ska kommuninnevånarna överlag ha goda kunskaper om avfallets roll i kretsloppet och hur det ska hanteras och sorteras

Exempel på insatser för att nå målen:

1. Riktade informationsinsatser och återkoppling till medborgarna och företagen vad gäller avfallshantering och sortering

Ansvar: Renhållningen, Miljö- och byggkontoret

Ekonomi: Inom driftsbudget/befintlig budget

2. Uppföljning av avfallsplanens mål och delmål minst vartannat år

Ansvar: Renhållningen, Miljö- och byggkontoret

Ekonomi: Inom driftsbudget/befintlig budget

Hushållsavfall och därmed jämförligt avfall

Följande målsättningar gäller för hanteringen av hushållsavfall och därmed jämförligt avfall:

- ▮ Mängden avfall till deponering ska till 2010 minska med 85% jämfört med 2002 års mängder
- ▮ Före 2005-01-01 ha ett långsiktigt behandlingsalternativ för det komposterbara avfallet. Efter 2005-01-01 får ingen deponering ske av organiskt material (lagkrav)
- ▮ Senast 2006-12-31 ha påbörjat utveckling och implementering av metoder för lokalt omhändertagande av organiskt avfall och slam i glesbygd
- ▮ Senast 2005-12-31 genom inventering av avfallsströmmar och avtal samt kompetenshöjande åtgärder ha en god hantering av farligt avfall och specialavfall
- ▮ Senast 2004-12-31 ska ansvars- och arbetsfördelningen mellan kommunen och förpackningsinsamlingen fungera och vara tydlig
- ▮ Piteåborna ska ha god kunskap om hur de olika avfallsslagen ska sorteras och hanteras, för att 2010 uppnå 30% högre återvinningsgrad av förpackningar jämfört med 2002
- ▮ Senast 2004-12-31 ha infört källsortering i fritidshusområden där det anses rimligt.
- ▮ Successivt öka tillgängligheten till avfallsåtervinningen för alla grupper i amhället.
- ▮ Senast 2006-12-31 väsentligt ha minskat nedskräpning och olaglig dumpning av avfall i närområden och skog och mark jämfört med inventeringen i Ren Stad 2002

Exempel på insatser för att nå målen:

1. Förbättra hushållens möjligheter att avhända sig elektronikavfall, farligt avfall, grov-sopor och restavfall genom att utreda förutsättningarna för t ex ytterligare minst en be-mannad återvinningscentral och/eller öka öppethållandet på Bredviksbergets ÅVC

Ansvar: Renhållningen

Ekonomi: Inom driftsbudget/ev nyinvestering

2. Verka för minskade transporter genom lokalt omhändertagande av organiskt avfall i glesbygd. Försök påbörjas i Klubbfors med omnejd. Bilaga 9.

Ansvar: Teknik- och gatukontoret

Ekonomi: Se bilaga

3. Utreda möjligheterna till fastighetsnära insamling av förpackningar

Ansvar: Renhållningen

Ekonomi: Inom driftsbudget

3. Utreda hur tillgängligheten till avfallsåtervinningen kan förbättras för äldre och funktionshindrade.

Ansvar: Renhållningen

Ekonomi: Inom driftsbudget/eventuellt nyinvesteringar

Park- och trädgårdsavfall

Följande målsättningar gäller för hanteringen av park- och trädgårdsavfall.

▀ Senast 2006-12-31 ha ökat den biologiska behandlingen av trädgårdsavfall för att därmed få bukt med den illegala tippningen i skog och mark

Exempel på insatser för att nå målen:

1. Utreda förbättrade möjligheter för hushållen att avhända sig trädgårdsavfall genom att t ex skapa tillgång till fler mottagningsanläggningar för park- och trädgårdsavfall

Ansvar: Kultur- och fritid, Renhållningen

Ekonomi: Eventuell nyinvestering

2. Upprensning av befintliga illegala tippor

Ansvar: Teknik- och gatukontoret, Mark och skog, Kultur och fritid

Ekonomi: Se bilaga 7 Ren Stad

Bygg- och rivningsavfall

Följande målsättningar gäller för bygg- och rivningsavfallet .

▀ Senast 2010-12-31 ha minskat andelen osorterat avfall till avfallsanläggningen till 10% av inkommande mängder (jämfört med 19% 2002)

Exempel på insatser för att nå målen:

1. Ökad informationsinsats till och kommunikation med företagen om sortering

Ansvar: Renhållningen

Ekonomi: Inom driftsbudget

2. Ökade incitament att lämna sorterat avfall till Bredviksberget

Ansvar: Renhållningen

Ekonomi: Eventuell taxeförändring

Avfall från energiutvinning

Kommunens mål för avfall från energiutvinning är att:

- ▀ Verka för att aska från biobränsleledning senast 2010-12-31 i allt väsentligt återförs till kretsloppet genom t ex skogsspridning

Exempel på insatser för att nå målen:

1. Samarbete mellan askproducenter, potentiella avnämare och t ex ETC, SLU eller Skogshögskolan

Ansvar: Miljö- och byggkontoret

Ekonomi: Inom befintlig budget

Avfall från behandling av kommunalt avloppsvatten

Kommunens mål för slamhanteringen är att:

- ▀ Verka för att senast 2010-12-31 få tillbaka slammet till kretsloppet och kunna nyttja det i parkanläggningar, jord- och skogsbruk

Exempel på insatser för att nå målen:

1. Fortsatt kvalitetskontroll inklusive årlig slamrevision

Ansvar: Teknik- och gatukontoret, Miljö- och byggkontoret

Ekonomi: Inom befintlig budget

2 Att fler projekt med t ex lokalt omhändertagande och frystorkning av trekammarbrunnsslam genomförs, gärna i samverkan med installation av kökskvarnar för matavfallet. Se sidan 31: Hushållsavfall och därmed jämförligt avfall.

3. Aktivt verka för att slutna avloppstankar undviks så långt möjligt.

Ansvar: Miljö- och byggkontoret

Ekonomi: Inom befintlig budget

Avfall från behandling av industriellt avloppsvatten

Kommunens mål för hanteringen av industriellt slam är att:

- ▀ Senast 2008-12-31 ska deponeringen av flytande avfall upphöra på Bredviksberget (lagkrav) och andra avsättningsmöjligheter ska ha utretts

Exempel på insatser för att nå målen:

1. Kunskaperna om industrins egen hantering av avloppsvatten och restprodukterna därifrån bör sammanställas

Ansvar: Miljö- och byggkontoret, Renhållningen

Ekonomi: Inom driftsbudget/befintlig budget

2. Utredda möjligheten att sambehandla fettavfall och avloppsslam i kommunens rötningsanläggning

Ansvar: Teknik- och gatukontoret

Ekonomi: Inom befintlig budget

Avfall från utvinning av mineraliska produkter

Kommunens mål för avfall från utvinningen av mineraliska produkter är att:

- ▀ Användandet av återvunnet material stimuleras bl a genom att uppkomna lämpliga schaktmassor används vid sluttäckning av Bredviksbergets avfallsdeponi

Exempel på insatser för att nå målen:

1. Lämpliga massor styrs om från de olika masstipparna till Bredviksberget, i första hand kommunens egna massor

Ansvar: Teknik- och gatukontoret, Renhållningen

Ekonomi: Inom befintlig budget/inom driftsbudget

Branschspecifikt verksamhetsavfall

Kommunens mål för det branschspecifika verksamhetsavfallet är att:

- ▀ Senast 2005-12-31 i samverkan med verksamhetsutövarna hitta lösningar på avfallstyper som upplevs som problematiska, framför allt returfiberrejekt från pappersbruken

Exempel på insatser för att nå målen:

1. Dialog med verksamhetsutövarna för att hitta alternativa lösningar på deras specifika avfallsproblem

Ansvar: Renhållningen

Ekonomi: Inom driftbudget/ev nyinvesteringar

Ej branschspecifikt verksamhetsavfall

Kommunens mål för det icke branschspecifika avfallet är att:

- ▀ Minska andelen osorterat avfall som kommer till deponeringsanläggningen till 10% år 2010 (jämfört med 46% år 2002)
- ▀ Minska mängden deponerat avfall med 50% till 2010 jämfört med 2002

Exempel på insatser för att nå målen:

1. Ökad informationsinsats till och kommunikation med företagen om sortering

Ansvar: Renhållningen

Ekonomi: Inom driftbudget

2. Ökade incitament att lämna sorterat avfall till Bredviksberget

Ansvar: Renhållningen

Ekonomi: Ev. taxeförändring

Specialavfall inklusive farligt avfall

Kommunens mål för specialavfallet inklusive det farliga avfallet är att:

- ▶ Senast 2005-12-31 ha förbättrat förutsättningarna för en miljöriktig hantering av specialavfallet

Exempel på insatser för att nå målen:

1. Inventering av avfallsströmmarna i kommunen

Ansvar: Renhållningen, Nordkalottens Olje & Miljö AB

Ekonomi: Inom driftbudget

Bilagor

Bilaga I. Måluppfyllelse 1992 års avfallsplan

Den understrukna och inom citationstecken skrivna texten är målen så som de formulerades i avfallsplanen 1992.

Allmänt

”Avfallsmängderna skall plana ut i stället för att öka.”

Avfallsmängderna mellan 1990 och 2001 har förändrats enligt följande:

	1990	2001
Total avfallsmängd i kommunen:	157 613 ton	103 032 ton
Till deponi Bredviksberget:	104 430 ton	67 795 ton
Till andra deponier:	26 000 ton	0 ton
Till förbränning i Boden:	0 ton	5 605 ton
Till förbränning vid Vattenfall.	0 ton	20 000 ton??
Till återvinning:	26 657 ton ¹⁾	9 580 ton
Till annan destruktion:	526 ton	52 ton

1) Innefattar SCAs internåtervinning av 23 700 ton bark.

Detta ger en minskning med totalt 54 581 ton, eller 35%, d v s målet har med råge uppnåtts.

”Personella resurser ska avsättas för utökad information. Information och uppsökande verksamhet till hushåll, industrier och företag”

En person anställdes 1996 som informatör vid renhållningsbolaget. 2001 gick han emellertid i huvudsak över till andra arbetsuppgifter. Informationsmaterial har även tagits fram av Miljö- och byggkontoret.

Ett informationsblad ska skickas ut till hushållen minst två gånger per år. Det har ännu inte fungerat fullt ut. Vid förändrade hämtningsdagar, grovsophämtning etc annonseras i dagspressen. Målet om information till hushållen kan till en del anses vara uppfyllt, medan det till företag och industrier finns tydliga brister.

”Krav för byggnadslov anpassas för källsortering”

Krav på att vid ny-, om- och tillbyggnad soprum och vid nybyggnad även utrymmet under diskbänken anpassas till källsortering har i februari 1991 meddelats till Byggservicekontoret. Målet är uppfyllt.

”Slamkvalitén förbättras till 1995”

Fram till december 2001 stabiliserades slammet genom kompostering med bark. Därefter tillverkades anläggningsjord av komposten genom inblandning av sand och bortsortering av grövre barkrester. Från och med december 2001 stabiliseras slammet genom termofil rötning i en biogasanläggning. Biogasanläggningen innebär en förbättrad hushållning med näringsämnen och energi. Energin i slammet utnyttjas i form av rötgas för el- och värmeproduktion. Vidare innebär

den biologiska stabiliseringen av slammet att möjligheten ökar att återföra fosfor och andra näringsämnen i slammet till jordbruket. Huvuddelen av slammet används för närvarande som anläggningsjord. Energin i avloppsvattnet tillvaratas i värmepumpar.

Slammets innehåll av metaller och organiska ämnen ligger under gällande gräns- och riktvärden.

Målet kan anses uppfyllt.

”Lokala lösningar för omhändertagande av slam eftersträvas”

Lokalt omhändertagande av slam sker för närvarande i begränsad omfattning. I Blåsmark frystorkas slammet i en lagun vintertid, vilket hygieniserar slammet samtidigt som volymerna minskar och slammet blir mer lätthanterligt. I Skomanskälen töms trekammarbrunnar av lantbrukare som sprider slammet direkt på jordbruksmark. Tidigare användes där den skaggen för lokal avvattning av trekammarbrunnsslam, men det fick avbrytas på grund av tekniska problem. I Klubbfors planeras ett projekt där kökskvarnar ska installeras i ett trettiotal fastigheter och matavfall ska tillföras trekammarbrunnarna. En lantbrukare ska samla in brunnsslam och matavfall och frystorka det innan spridning. Många av trekammarbrunnarna har dock visat sig vara av för dålig kvalitet för att klara den extra belastning matavfallet innebär. Projektpengar har nu sökts för att kunna åtgärda dem så att projektet kan starta.

Målet kan endast delvis anses uppfyllt.

”Fortsatt inlösen av mark intill Bredviksberget”

Behovet av mark runt Bredviksbergsdeponin är säkerställt. Målet är uppfyllt.

”Utvinning av deponigas”

Gas samlas upp och facklas av, då energiinnehållet är för lågt för att gasen skall kunna nyttjas. Målet kan anses uppfyllt.

Hushållsavfall

”Återvinningsstationer bör införas stadsdelsvis”

I en första etapp var målet 20 stationer, för att det på längre sikt (till år 2000) skulle finnas en i varje bostadsområde. I dagsläget finns 29 stationer spridda över kommunen plus återvinningscentralen vid Bredviksberget. Återvinningsstationerna drivs i samarbete med Förpackningsinsamlingen, som formellt är ansvarig för återvinningsstationernas antal, utformning och skötsel. Målet är uppfyllt.

”Avfallsmängderna skall plana ut istället för att öka”

Se ovan under Allmänt.

Papper

”Att före utgången av 1994 uppnå 1000 ton/år och år 2000 samla in 2000 ton/år. Att effektivisera wellpappinsamlingen. Om möjligt sälja papperet till pappersbruk för återvinning”

Pappersinsamlingen omfattas sedan 1994 av producentansvar. Allt papper som samlas in går till materialåtervinning. Den insamlade mängden uppgick 2001 till 2 206 ton. Insamlingen av well och kartong faller numera under förpackningsinsamlingens ansvar. Under 2001 samlades 1 169 ton wellpapp och 408 ton pappersförpackningar in. Målen är därigenom uppfyllda.

Glas

”Utökad insamling av färgseparerat glas kommer att ske i takt med att fler återvinningsstationer byggs.”

Glas omfattas sedan 1994 av producentansvar. Insamlingen sker via Förpackningsinsamlingen. Under 2001 samlades 556 ton in, eller 13,74 kg/person och år. Kommunens mål kan anses uppnått.

Organiskt avfall

Mål på kort sikt (1995): ”Utökad småskalig kompostering i enfamiljshus. Utvärdering av pågående projekt. Intensifierad information till hushållen. Central kompost för trädgårdsavfall. Minskade avfallsmängder med 25%.”

Mål på lång sikt (2000): ”Kompostering i flerfamiljshus. Central kompost startas. Särdeponering av hushållsavfall på Bredviksberget med metangasutvinning.”

Sedan 1998 samlas det komposterbara avfallet in separat i hela kommunen, med 14-dagars-hämtning. Viss kompostering sker på Bredviksberget av trädgårdsavfall och en del av det källsorterade avfallet. Diskussioner pågår om att starta en grannkompost, förmodligen i Munksund.

Rör för uppsamling av deponigas är slagna på deponin, men den utvunna gasen håller låg metanhalt och facklas av.

Ungefär 1700 renhållningsabonnenter har anmält att man har egen kompostering. Det är något färre än innan källsorteringen infördes. Antalet ökar dock långsamt. Totalt finns ca 18 000 hushåll i kommunen.

Målet kan inte anses uppfyllt, eftersom bara en mindre del av det utsorterade avfallet komposteras idag. Framför allt är målet med en central kompostering inte uppfyllt vilket måste få högsta prioritet i det fortsatta arbetet, om förbudet om deponering av organiskt avfall från och med 2005 ska kunna efterlevas.

Brännbart avfall

”Avvakta utredning om gemensam förbränningsanläggning”

En utredning om en gemensam förbränningsanläggning har genomförts. Bodens Energi ABs avfallsförbränningsanläggning är i drift sedan 1998. Det brännbara avfallet samlas sedan 1998 in separat i så gott som hela Piteå kommun och skickas till Boden. Förbränningskapaciteten måste kontinuerligt säkerställas via avtal. Målet är uppfyllt.

Textilier

”Verka för regional samverkan vid insamling av textilier”

Textilier kan lämnas vid ett antal återvinningsstationer. De sorteras och används i hjälpverksamhet i Sverige och utomlands. Målet kan anses uppfyllt.

Gummidäck

”Avvakta utredning om gemensam förbränningsanläggning”

Nu gällande producentansvar för däck. Målet är inte längre aktuellt. Däck tas emot av försäljningsställen och i större mängder vid Sunderbyns avfallsanläggning i Luleå för mellanlagring innan de klipps eller krossas och skickas till förbränning till värmeverken i bl a Boden, Kiruna och Umeå.

Industriavfall

”Industrierna måste redovisa på vilket sätt avfallsmängderna ska minska, samt hur man på kort och lång sikt tänkt se till att avfallet i största möjliga utsträckning återanvänds i industrins egen produktion, helst så att avfall ej uppstår.”

De totala avfallsmängderna från de två största avfallsproducenterna, ASSI (numera Kappa) och SCA har ökat, främst på grund av produktionsförändringar. De avfallsmängder från massaindustrin som tas om hand på Bredviksberget har mer än fördubblats eftersom pappersbrukens interna avfallsupplag har upphört. Diskussioner förs kontinuerligt mellan pappersbruken och Renhållningen om den bästa hanteringen av det avfall som måste tas om hand. Övrigt industriavfall till deponin har minskat. Någon specifik redovisning av övriga industriers planer har inte skett. Dialogen med företagen kan förbättras.

Målet är delvis uppfyllt.

Ej branschspecifikt avfall

”Återvinningen från ej branschspecifikt avfall ökas, t ex wellpapp och returpapper”

Returpapper och wellpapp faller numera under producentansvaret. Ej branschspecifikt avfall sorteras i stor utsträckning i fraktionerna brännbart avfall och deponirest. Målet är uppfyllt.

Brännbart industriavfall

Mål på kort sikt (1995): ”Fortsatt utsortering av träfraktion vid Bredviksberget, för bränning i Kiruna”

Mål på lång sikt (2000): ”Utsortering av brännbar fraktion av fler material än trä”

Idag levereras en stor del av avfallet som utsorterad brännbar fraktion till Bredviksberget. Inkommande osorterat avfall sorteras på deponin. Den utsorterade fraktionen transporteras till Boden för förbränning. Målen är uppfyllda.

Metallskrot, vita varor (även från hushåll)

Mål på kort sikt (1995): ”Hanteringen av vita varor bör ses över för att minska onödigt utläckage av freon från kylskåp och frysar. Fortsättning med nuvarande återvinningssystem för t ex startbatterier, kvicksilverbatterier och aluminiumburkar. Information till hushåll och företag om möjligheter att lämna metallskrot separat, samt exempel på vilka typer av metallskrot som tas emot.”

Mål på lång sikt (2000): ”Eventuellt samordna pressning av vita varor genom för kommunerna gemensam mobil pressutrustning”

Kylar och frysar skall transporteras bort genom kommunens försorg och hållas skilt från annat avfall, enligt Avfallsförordningen (SFS 2001:1063). Alla batterier, inkl startbatterier skall enligt Batteriförordningen (SFS 1997:645) samlas in, småbatterier genom kommunens försorg och startbatterier via försäljningsställena. De insamlade fraktionerna tas om hand för återvinning och/eller miljöriktig destruktion. Målen är uppfyllda.

Specialavfall mfa (även från hushåll)

”Fortsättning med miljöstationer och miljöbil höst och vår. Stora lager av mfa kan ej accepteras (hos företag). Förbättrad insamling och hantering av oljeavfallet måste ske redan på kort sikt.”

Farligt avfall kan lämnas på Bredviksberget eller vid miljöbilen, som kör två gånger per år. Miljöstationerna har avvecklats, främst p g a säkerhetsrisker och oklar ansvarsfördelning. Hanteringen av farligt avfall från företag och industrier behöver kartläggas bättre. Målet är delvis uppfyllt.

Kunskapsutbyte

”Fortsatta träffar mellan kommunerna bör ske”.

Sådana träffar förekommer regelbundet. Målet är uppfyllt.

Taxor

”Omarbetning till ton-taxa efter installation av våg vid Bredviksberget. Mer differentierad taxa för att uppmuntra sortering och minska avfallsmängderna. Avgifterna ska täcka kostnaderna för avfallshanteringen.”

En differentierad tontaxa infördes 1993. Renhållningsverksamheten är helt kostnadstäckande. Målen har uppfyllts.

Planering

”Avfallsfrågorna ska i ett tidigt skede tas med i övrig kommunal planering”

Avfallsplan/ansvar

”Översyn och uppföljning av avfallsplanen ska göras löpande. Ansvar för revidering, samt att beslutade åtgärder genomförs i enlighet med handlingsprogrammet, åligger Kommunstyrelsen (KS).”

I och med denna reviderade avfallsplan (del)uppfylls målet.

Bilaga 2. Gällande tillstånd

Renhållningen Piteå AB har ett antal tillstånd enligt miljöskyddslagstiftningen, framför allt för driften av avfallsdeponin. Dessutom finns andra tillstånd, också för andra aktörer, som är av betydelse för avfallshanteringen och avfallsplaneringen. De viktigaste listas nedan, med angivande av viktigare villkor och eventuella tidsbegränsningar.

Bredviksbergets avfallsanläggning

Nuvarande tillstånd erhöles 1991-05-21 att deponera högst 100 000 ton avfall per år inom ett område av totalt 39 ha. Dessutom finns tillstånd att kompostera 2 000 ton park- och trädgårdsavfall mm, att sortera 10 000 ton avfall/år, att omlasta och mellanlagra högst 10 000 ton icke farligt avfall/år samt att mellanlagra farligt avfall. Tillståndet är knutet till vissa villkor, varav de viktigaste är

- att högsta höjd är + 60 m respektive +68 m inom upplagets olika områden
- att farligt avfall ska lagras i därför avsedd byggnad

Sandholmens avloppsreningsverk

Tillstånd att driva anläggningen dimensionerad för 35 000 personekvivalenter. Tillstånd att i rötningsanläggning behandla högst 50 000 ton avloppsslam och 300 ton organiskt avfall per år. Tillstånden är knutet till vissa villkor, varav de viktigaste är

- att fram till 1 juli 2005 se till att utgående avloppsvatten som riktvärde inte överstiger 15 mg BOD7 och 0,5 mg totalfosfor, som medelvärde per kalenderår. Fr o m juli 2005 förändras det i gränsvärde per kvartal och riktvärde per månad.

Vägverkets avfallsanläggning

Tillstånd finns att sortera, behandla och mellanlagra 130 000 ton avfall, främst byggavfall och (inerta) massor samt att behandla 20 000 ton/år förorenad jord. Tillståndet är ännu inte taget i anspråk.

Nordkalottens Olje & Miljö AB

Tillstånd från koncessionsnämnden för miljöskydd lämnades 1998-01-30 att ta emot, mellanlagra och upparbeta högst 6 000 m³ avfallsolja per år, varav 4 500 m³ med eldningsolja-ursprung och 1 500 m³ med annat ursprung. Tillståndet är knutet till vissa villkor, varav de viktigaste är

- att processvatten ska ultrafiltreras
- att lagring och hantering av avfallsolja och oljehaltigt slam ska ske på sådant sätt att förorening av vatten och mark undviks

Renhållningen Piteå AB

Tillstånd från länsstyrelsen att transportera avfall, giltigt till 2009-12-31.

Tillstånd från länsstyrelsen att transportera farligt avfall, giltigt till 2004-12-31. Tillståndet gäller alla typer av farligt avfall.

Övriga transportörer

Det finns förutom Renhållningen Piteå AB ett drygt tiotal företag i Piteå som har länsstyrelsens tillstånd att transportera farligt avfall på väg, antingen som styckegods eller i tank. En aktuell lista finns tillgänglig på länsstyrelsens hemsida på internet.

Bilaga 3. Gamla avfallsupplag

	Riskklassbedömning		
	1984	1991	1999
Arnemark	4	4	4
Böle	4	4	4
Hemmingsmark	4	3	3
Hortlax, Svedjan	3	2	4
Jävre	4	4	4
Klubbfors	3	3	3
Kolmilavägen	4	4	4
Käcktjärn	3	4	4
Långträsk, Björkliden	4	3	4
Långträsk, Banfors	4	2	3
Munksund	4	2	4
Norra Pitholm	3	2	3
Norrfjärden	3	3	4
Pålberget	3	3	3
Rosvik	4	2	2
Sikfors	4	2	4
Sjulnäs, Smesshällan	4	3	3
Sjulsmark	4	2	4
Stockbäcken	3	4	3
Svensbyn	4	2	3
Södra hamnen	3	4	4
Åträsk	3	4	4
Älrvägen	4	2	2

Bilaga 4. Hämtningsområde

Bilaga 5. Sortering och återvinning i Piteå

Material	Vad	Lämnas till/ Skickas var	Vad görs
Papper	Allt papper: Tidningar, reklam, broschyrer, kataloger m m.	ÅVC eller ÅVS Hyltebruk i Småland	Nytt papper
Pappersförpackningar (returkartong)	Mjölkpaket, flingpaket tvättmedelskartong, papperspåsar m m	ÅVC eller ÅVS Örebro kartongfabrik Fiskeby Board	Nya kartonger Ytskikt på gipsplattor
Wellpapp	Grövre kartonger med ”vågat” mellanskikt	ÅVC eller Kappa Kappa i Piteå	Ny liner
Glasförpackningar	Färgade och ofärgade glasförpackningar	ÅVC eller ÅVS Hammars glasbruk Närke	Nya glasförpackningar, isoleringsmaterial m m
Plastförpackningar	Endast hårda plastförpackningar t ex dunkar, burkar, flaskor	ÅVC eller ÅVS Strömsbruk (Hudiksvall)	Bullerplank, plastbackar, kompostbehållare m m
Metallförpackningar	Konservburkar, tuber aluminiumfolie, lock, kapsyler	ÅVC eller ÅVS Gladö Kvarn Stockholm	Nya metallförpackningar, armeringsjärn, motordelar m m
Metall övrig	Allt gjort av metall	ÅVC Arvamet Skellefteå	Sorteras och skickas till industrin
Vita varor	Spis, tvättmaskin m m	ÅVC Arvamet Skellefteå	Fragmenteras och skickas vidare till industrin
Vita varor med freon	Kyl, frys	ÅVC Bjåsta (Övik)	Tar hand om köldmedier
Kläder	Hela och rena kläder	Vissa ÅVS Myrorna Skellefteå	Hjälpverksamhet i Sverige
Trä	Allt trä, tex rivningsvirke, fönsterkarmar, board, spånskivor m m	ÅVC BEAB Boden	Energiutvinning
Farligt avfall	Färg/oljerester, lösningsmedel m m	ÅVC eller Miljöbilen SAKAB Kumla	Destruktion
Lysrör	Alla former av lysrör och lågenergilampor	ÅVC eller Miljöbilen Bjåsta/SAKAB	Destruktion
Batterier:		ÅVC, Miljöbilen eller ÅVS batteriholk	
Bly	Bilbatterier	Boliden Bergsöe Landskrona	Destruktion/Återvinning
NiCd	Uppladdningsbara	SAFT Oskarshamn	Destruktion
Kvicksilverbatterier	Knappceller	SAKAB Kumla	Destruktion/lagring
Hemelektronik	TV, video, stereo, data, småelektronik, hushållsmaskiner, glödlampor m m	ÅVC SAVO Boden	Demontering, destruktion/återvinning

Bilaga 6. Källsortering i Piteå kommun – en enkätundersökning av individernas inställning och attityder till källsortering och återvinning

Bilaga 7. Projekt Ren Stad

Bilaga 8. Regional avfallsplan

Följande formuleringar är citat ur det nu (mars 2003) liggande förslaget till regional avfallsplan för Norrbottens län.

Verksamhetsidé

”Renhållnings- och avfallsverksamheten i Norrbotten skall med beaktande av lokala förutsättningar tillgodose behoven hos dem som bor och verkar i länets kommuner, samt kommunernas förväntningar på miljö, teknik och ekonomi.

Kunderna skall erbjudas service och omhändertagande av avfall på ett behovsanpassat, kostnadseffektivt och miljöriktigt sätt.”

Vision 2010

”Insamling, behandling och deponering av avfall i Norrbotten sker samordnat med fokus på länets och de enskilda kommunernas intressen.

Länets kommuner ansvarar gemensamt för att avfallet behandlas efter sina egenskaper på ett kostnadseffektivt och miljöriktigt sätt.

Avfallshanteringen utvecklas i ett nära samarbete mellan kommuner, näringsliv och universitet för att attraktivare Norrbotten.”

Detta ska tolkas som att varje kommun var för sig ansvarar för omhändertagande av skrapavfall. Kommunerna ska dock gemensamt verka för tillräcklig behandlingskapacitet i länet, ökad och upprätthållen kompetens samt för avfallshantering av god kvalitet.

Övergripande strategi

”Vår strategi är att arbeta utifrån en väl förankrad länsavfallsplan där alla ska bli vinnare på att samarbeta. Samarbetet bedrivs så att det skapar långsiktiga ekonomiska och miljömässiga incitament samt en grundtrygghet för alla parter.

Inledningsvis regleras samarbetet i en överenskommelse som bygger på gemensamma riktlinjer inom avfallshanteringen baserat på en helhetstagande prisstrategi och öppenhet.

Inom regionen finns kommunalt ägda anläggningar för såväl förbränning, biologisk behandling och deponering, vilket är relativt ovanligt. Detta förhållande är en framtida konkurrensfördel som är värt att värna om.

Avsikten med överenskommelsen är att så långt möjligt säkerställa en för kunder och ägare långsiktigt kostnadseffektiv avfallshantering med låg miljöpåverkan. Större mängder och samlat resurs- och kompetensutnyttjande medför bättre möjligheter till en långsiktigt framgångsrik avfallshantering.”

Arbetsgruppen skall ta fram ett förslag till överenskommelse som skall förankras i kommunerna. Den skall innehålla en intentionsförklaring och beskriva prioriterade samverkansområden samt redogöra för hur finansiering, organisation och avrapportering av det fortsatta arbetet skall ske.

De prioriterade områden som lyfts fram är kompetensutveckling, deponering (f f a farligt avfall), förbränning (f f a kapacitetsfrågor) samt biologisk behandling. Förslaget till organisation innebär att kommunförbundets styrelse utgör ledningsgrupp, att arbetsgruppen består av minst en representant från vardera länsdelen Kraftfält Norr, östra Norrbotten, Fyrkanten och södra Norrbotten. Dessutom föreslås att de grupper som redan finns av kommunchefer och tekniska chefer fungerar som "förankringsgrupp".

Inom Fyrkanten pågår också diskussioner om ökat interkommunalt samarbete, egentligen med samma bakgrundsidéer som samarbetsprojektet på länsnivå.

I kommunens avfallsplanering är det givetvis viktigt att stämma av med de idéer och visioner som framkommer i de interkommunala projekten.

Bilaga 9. Klubbforsprojektet