



Kvalitets- och verksamhetsplan för Arbetsmarknad och vuxenutbildning 2011

Dokumenttyp Plan	Dokumentnamn Kvalitets- och verksamhetsplan	Fastställd/upprättad 2010-12-08	Beslutsinstans Nämnden för arbetsmarknadsfrågor och vuxenutbildning	Giltighetstid 2011-01-01 – 2011-12-31
Dokumentansvarig /processägare Förvaltningschef	Version 1.0	Senast reviderad 2010-12-08	Dokumentinformation Beskriver hur förvaltningen planering av verksamheten för 2011	Detta dokument gäller för Nämnden för arbetsmarknadsfrågor och vuxenutbildning samt förvaltningens personal

Innehållsförteckning

Piteå – en attraktiv och uthållig kommun	3
Förvaltningen för arbetsmarknad och vuxenutbildning	4
1. Nämnd	8
2. Förvaltningsövergripande	10
2.1 Kvalitetsarbete och verksamhetsutveckling	12
2.2 Integration	13
2.3 EU-samordning	15
3. Upphandlad utbildning	17
Avdelningen för vägledning och service	20
4. Vägledning	20
5. Service	23
Avdelningen för livslångt lärande	26
6. Individstöd	29
6.1 Subventionerade anställningar	31
6.2 Ferie	32
6.3 Coachning	33
6.4 Flyktingmottagning	35
7. Vuxenutbildning – egen regi	36
7.1 Arbetsplatsförlagt lärande	39
7.2 Komvux teoretisk utbildning	40
7.3 Sfi	42
7.4 Särvox	43
8. Repris	45
9. Älven	48
Internbudget 2011	51
Bilaga Nyckeltal	52

Piteå – en attraktiv och uthållig kommun

Tillsammans för Piteås framtid

För att Piteå ska kunna utvecklas långsiktigt positivt, krävs gemensamma krafttag. Piteå möter i dag ett antal gemensamma utmaningar som riskerar att hota Piteås utveckling.

För att säkerställa en uthållig tillväxt ska Piteå gemensamt arbeta mot två huvudmål:

43000 invånare 2020

Halverad ungdomsarbetslöshet 2011

Dessa huvudmål ska nås genom fyra olika fokusområden:

Gemensamt ansvar för ökad befolkning

Tillsammans kan pitebor, näringsliv, föreningsliv, aktörer och kommunen utveckla Piteå till en attraktiv och uthållig kommun där människor vill bo, verka och leva.

Jobb och tillväxt ger framtidstro

I Piteå finns attraktiva arbetsgivare som erbjuder utvecklingsmöjligheter och som präglas av mångfald och nytänkande. Vi har ett konkurrenskraftigt näringsliv som en del av en stark region.

En god miljö för nästa generation

För att kunna lämna en god miljö till nästa generation arbetar vi för att ersätta fossila bränslen med förnyelsebar energi. Vi gör miljömedvetna val när vi reser och transporterar och konsumerar.

Ett gott värdskap stärker den goda bilden av Piteå

Positiva upplevelser och erfarenheter gör Piteå till ett självklart val för såväl boende och företagare som för besökare och turister. Vi bidrar gemensamt till ett tryggt, öppet och kreativt samhälle.

Förvaltningen för arbetsmarknad och vuxenutbildning

Kompetensförsörjning

Inom ramen för det kommunövergripande arbetet med *Piteå – attraktiv och uthållig kommun*, formulerades två övergripande mål – att öka befolkningen till 43 000 invånare och att halvera ungdomsarbetslösheten. Halverad ungdomsarbetslöshet kommer att kräva gemensamma åtgärder för flera aktörer och där har Partnerskapet för tillväxt och sysselsättning betydelse för att samordna insatser och resurser.

2010 inleddes med en alarmerande hög ungdomsarbetslöshet i Piteå, drygt 20 % och målet är högst 10% i slutet av 2011. De flesta arbetslösa ungdomarna finns inom Arbetsförmedlingens program och är därför inte möjliga att arbeta med för förvaltningen. Den grupp som främst blir kommunens ansvar är de som behöver försörjningsstöd och det sätt som kommunen kan agera på är som arbetsgivare. När kommunledningen tillsköt extra medel, sex mkr, som engångsanslag är de därför riktade till att skapa kommunala ungdomsjobb genom anställningar. Subventionerade anställningar även för vuxna är en av de insatser som nämnden vill fortsätta prioritera.

Med statliga medel för yrkesutbildningar och yrkeskurser (yrkesvux) får fler personer möjlighet till en utbildning som leder till arbete och egen försörjning. Även kommunala medel används för att erbjuda yrkesinriktad utbildning. Med den pågående utbyggnaden inom vindkraft och energiområdet kommer många personer med olika yrkeskompetenser att behövas.

Den förestående generationsväxlingen kommer att medföra att alla personer behöver vara anställningsbara för att kunna fylla behoven på arbetsmarknaden. Därför är det glädjande att vi kan genomföra projektet Norrsken, som riktar sig till långtidssjukskrivna och långtidsarbetslösa, genom medfinansiering från sociala fonden, ESF. Projektet pågår under tre år från hösten 2010.

För att bättre möta de som står längst från arbetsmarknaden ställs nya krav på ändamålsenliga lärmiljöer. Arbetet med de nya deltagarna kräver mer aktivt pedagogiskt stöd, mer tid med lärare och en modern lärmiljö avseende teknik samt arbetsplatser för personal. För detta ändamål krävs investeringar i lokalerna på Studiecetrum. Att ta det kommunala uppföljningsansvaret enligt de beslutade riktlinjerna, och därmed erbjuda lämpliga individuella åtgärder för dessa ungdomar, är en önskvärd och tydlig kvalitetsförbättring som kräver resurser. Kommunfullmäktige har ökat ramen med 500 tkr för detta ändamål från budgetåret 2011.

För några av de ungdomar som deltar i det kommunala arbetsmarknadsprogrammet, KAP, kommer en förlängning av inskrivningstiderna att behövas för att undvika rundgång och återgång till försörjningsstöd.

Integration

För att skapa ett samhälle där människor känner sig behövda, välkomna och delaktiga behövs insatser för integration. Om Piteå ska kunna attrahera och behålla människor så behöver det sociala kittet utvecklas så att det omfattar alla i kommunen. Kunskap och information samt bemötande och mötesplatser är viktiga delar i ett aktivt integrationsarbete - förutom möjligheter till utbildning och arbete. Dessutom är ett rikt kultur- och fritidsliv en avgörande faktor för ortens attraktivitet. Tillsammans med andra kommuninterna aktörer och övriga företag, organisationer, myndigheter, föreningar och enskilda ska vi verka för framgångsrik integration.

Jämställdhet

Nämnden har, tillsammans med ledningen och personalen inom förvaltningen, arbetat aktivt med jämställdhetsfrågor genom exempelvis kompetensutveckling. Det är viktigt att hela verksamheten genomsyras av jämställdhetsperspektivet och förvaltningsledningen verkar för att kvinnor och män ska erbjudas lika möjligheter till att delta i det livslånga lärandet genom utbildning och arbete. Förvaltningen deltar därför i HÅJ-projektet, Hållbar jämställdhet, som kommunen driver. Vuxenutbildningens nationella styrdokument reglerar också uppdraget att motverka traditionella yrkesval och en könsuppdelad arbetsmarknad. Förvaltningen har FN:s deklaration om de mänskliga rättigheterna som utgångspunkt för all verksamhet och vill självklart erbjuda likvärdig service till alla medborgare. Nämnden har beslutat om två egna mål.

Nämndens egna mål

- Att vara kommunens mest jämställda förvaltning
- Alla nyckeltal ska vara könsuppdelade

Hållbar jämställdhet, HÅJ

Förvaltningen har tre pilotprojekt inom HÅJ, Hållbar jämställdhet, som har genomförts inom följande verksamheter: Vuxenutbildning, Integration samt Subventionerade anställningar

Målsättningen med pilotprojekten har varit att kartlägga hur resurserna fördelas mellan kvinnor och män i de tre verksamheterna. Flera intressanta iakttagelser har gjorts inom samtliga områden. Inom integrationsområdet är det tydligt att en större andel av resurserna går till pojkar/män, inom subventionerade anställningar är det fler kvinnor som har försörjningsbörda och inom vuxenutbildningen är det fler kvinnor inom de teoretiska utbildningarna och fler män i de långa resurskrävande yrkesinriktade utbildningarna.

Under 2011 kommer en fördjupad analys att göras, som en början på ett långsiktigt arbete, analysen utgår från frågan *varför (fördelas resurserna som de gör)?* Därefter kommer ett antal förslag till åtgärder att tas fram, exempelvis förändrat arbetssätt, nya metoder annan resursfördelning.

CEMR

Kommunen har undertecknat deklarationen *Den europeiska deklarationen för jämställdhet mellan kvinnor och män på lokal och regional nivå*, CEMR som innebär att förvaltningen bör arbeta med flera frågor som berör verksamheten. Artikel 13 – *Utbildning och livslångt lärande* berör direkt förvaltningens verksamhet. Under 2011 kommer förvaltningen att se över hur man kan säkerställa efterlevanden av deklarationen. Några delar ur CEMR kan komma att särskilt prioriteras att utveckla.

Kompetensutvecklingsinsatser för personalen

Fortsatta kompetensutvecklingsinsatser i genus och jämställdhetsarbete kommer att genomföras för såväl politiker som ledning och personal. Förvaltningens personal kommer att arbeta med jämställdhetsintegrering genom fördjupade insatser, under 2011.

Europa 2020

EU-rådet har beslutat om EU's nya långsiktiga strategi för arbete och tillväxt *Europa 2020*, som ska ersätta den gamla Lisabonstrategin. Grundpelaren i Europa 2020 är hållbar tillväxt, för återhämtning efter den internationella finanskris som påverkat hela världen. Strategin omfattar tre tematiska områden med sju flaggskeppsinitiativ samt fem övergripande mål med nyckeltal. De tre tematiska

prioriterade områden är Smart tillväxt, Hållbar tillväxt och Inkluderande tillväxt. Inom ramen för smart tillväxt ska man verka för innovationer, utbildning och det digitala samhället. Inom ramen för hållbar tillväxt ska fokus vara på klimat, energi och mobilitet samt konkurrenskraft. Inom ramen för inkluderande tillväxt är det anställning och kompetens samt att motverka fattigdom som är i fokus. Dessa strategier ska nu formuleras på nationell nivå för att sedan förverkligas regionalt och lokalt. I detta sammanhang är nämndens verksamhet viktig för att förverkliga EU's ambitioner och mål.

Mål för verksamheten under 2011

Samtliga verksamheter inom förvaltningen har under 2011 att bidra till uppfyllandet av följande mål.

- Barn och unga ges inflytande i frågor som berör dem (KÖ)
- Barn och ungas nyttjande av tobak och alkohol minimeras. Ingen ska använda narkotika (KÖ)
- Barn och unga har en trygg och utvecklande uppväxt (KÖ)

- Piteå ska år 2020 ha 43000 invånare (KÖ)
- Nytt mål om arbetstillfällen ska utarbetas (KÖ)
- Piteå ska vara en attraktiv ort för näringsliv och företagande (KÖ)

- Piteborna ska känna att det är meningsfullt att engagera sig och att de kan påverka kommunens utveckling (KÖ)
- Piteborna ska uppleva så hög tillgänglighet och gott bemötande att de har anledning att tala väl om kommunens service (KÖ)
- Service och bemötande utformas jämställt i kommunens alla verksamheter (KÖ)

- Piteborna upplever delaktighet och goda möjligheter att påverka (NKF)
- Medborgare och kunder är nöjda med bemötande, information, tillgänglighet och service (NKF)

- Öka verksamhetens synlighet i media (NE)
- Information ska finnas på flera olika språk (NE)
- De lokaler där verksamhet bedrivs ska vara tillgängliga för personer med funktionshinder (NE)

- Piteå ska vara tryggt och tillgängligt för alla (KÖ)
- Piteå ska erbjuda attraktiva och varierande boendemiljöer (KÖ)
- Piteå ska utveckla bra infrastruktur och goda kommunikationer (KÖ)
- Piteå ska erbjuda goda förutsättningar för miljövänliga val i vardagen (KÖ)
- Piteå kommun ska öka andelen miljö- (inklusive lokalproducerade) och rättvisemärkta inköp (KÖ)
- Piteå ska erbjuda goda förutsättningar för hälsosamma val i vardagen (KÖ)

- Piteå kommun ska öka andelen miljö- (inklusive lokalproducerade) och rättvisemärkta inköp (NKF)

- Öka kunskapen om hälsa i arbetslivet (NE)

- Kommunen ska arbeta aktivt för att vara en attraktiv arbetsgivare och skapa hälsofrämjande arbetsplatser (KÖ)
- Heltid är en rättighet och grunden för anställning i Piteå kommun, deltid är en möjlighet utifrån verksamhetens behov (KÖ)
- Piteå kommun ska vara en jämställd arbetsplats där kvinnors och mäns kompetens, resurser och erfarenheter tas tillvara (KÖ)

- Skapa intresse bland unga för yrken inom de kommunala verksamheterna (NKF)

- All personal utvecklar sin egen kompetens (NE)
- Att vara kommunens mest jämställda förvaltning (NE)

- Kommunens ställning ska vara långsiktigt hållbar (KÖ)

- Budgetramen ska hållas genom effektiv hushållning med disponibla resurser (NKF)
- Genom samverkan med externa aktörer ska den kommunala finansieringsgraden av nämndens bruttokostnader vara 65 % (50% från 2012) eller lägre (NKF)

- Arbeta aktivt med ansökningar av EU-projekt (NE)

1. Nämnd

Beskrivning av verksamheten och dess förutsättningar

Nämnden för arbetsmarknadsfrågor och vuxenutbildning har funnits sedan starten av verksamhetsåret 2003. Nämnden består av 11 ledamöter samt ersättare. Nämndens sammanträden förläggs under året med hänsyn tagen till kvalitetskedjan och budgetprocessen. Varje sammanträde har ett tema som fokuserar på ett aktuellt verksamhetsområde. Nämnden har haft en utbildningsdag per år för sin egen kompetensutveckling. Nämndens ledamöter erbjuds deltagande i olika konferenser under året.

Nämndens uppdrag beslutas av kommunfullmäktige i VEP och budget. Verksamheten inom nämndens ansvarsområde beskrivs i förvaltningens Kvalitets- och verksamhetsplan som upprättas årligen.

Mål för verksamheten inför 2011

Målet för nämnden är att fullgöra sitt ansvar inom de områden som fastställs i kommunens reglemente.

Reglemente

- Nämnden för arbetsmarknadsfrågor och vuxenutbildning fullgör kommunens uppgifter inom det offentliga skolväsendet för vuxna. Nämndens uppgifter omfattar kommunal vuxenutbildning inklusive sårvox, svenskundervisning för invandrare och högskolefrågor.
- Inom ramen för kommunens uppgifter inom det offentliga skolväsendet för vuxna får nämnden bedriva uppdragsutbildning enligt lagen (1991:1109) om uppdragsutbildning i vissa fall förordning (1992:395) om uppdragsutbildning inom det offentliga skolväsendet.
- Nämnden får bedriva utbildningsverksamhet enligt första och andra stycket också i annan kommun.
- Nämnden får efter beställning från annan kommunal förvaltning genomföra personalutbildning.
- Nämnden fullgör kommunens uppgifter inom arbetsmarknadsåtgärder.
- Nämnden fullgör kommunens verksamhet som rör flyktingar som kommit till kommunen
- Nämnden ansvarar också för övriga introduktions- och integrationsuppgifter som rör flyktingar och andra invandrare i Piteå kommun.
- Nämnden för arbetsmarknadsfrågor och vuxenutbildning är kommunens arbetslöshetsnämnd

Särskilda uppdrag inför 2011

Införa ett arbetsutskott.

Genomföra utbildningsinsatser för nämndens ledamöter, som påbörjar den nya mandatperioden.

Genomförande

Förändra nämndsarbetet och mötesstrukturen genom att införa ett arbetsutskott som bereder ärenden inför nämnd. Arbetsutskottet består av 5 fasta ledamöter. Innan arbetsutskottets sammanträde görs en beredning med ordförande och vice ordförande.

Genom dialog, beslut och uppföljning styr och leder nämnden verksamheten så att den skall nå uppsatta mål. Under året kommer åtta sammanträden att genomföras samt en kompetensutvecklingsdag. Nämndens ledamöter kommer dessutom att erbjudas deltagande i ett antal konferenser under året.

Uppföljning och utvärdering

Nämnden redovisar sin verksamhet till kommunfullmäktige genom delårsrapporter och årsredovisning. Nämnden får besök av kommunens revisorer en gång per år. Förvaltningen återrapporterar löpande till nämnden samt i den årliga Verksamhetsrapporten.

Kvalitetssäkring

Två personer på förvaltningen delar på uppdraget som nämndssekreterare vilket innebär att det utvecklas gemensamma rutiner och att det finns back up.

Ekonomi och bemanning

Med en mötesstruktur som omfattar beredning, arbetsutskott och nämnd samt utbildningsdagar beräknas kostnaden för nämnden uppgå till 500 tkr.

2. Förvaltningsövergripande

Beskrivning av verksamheten och dess förutsättningar

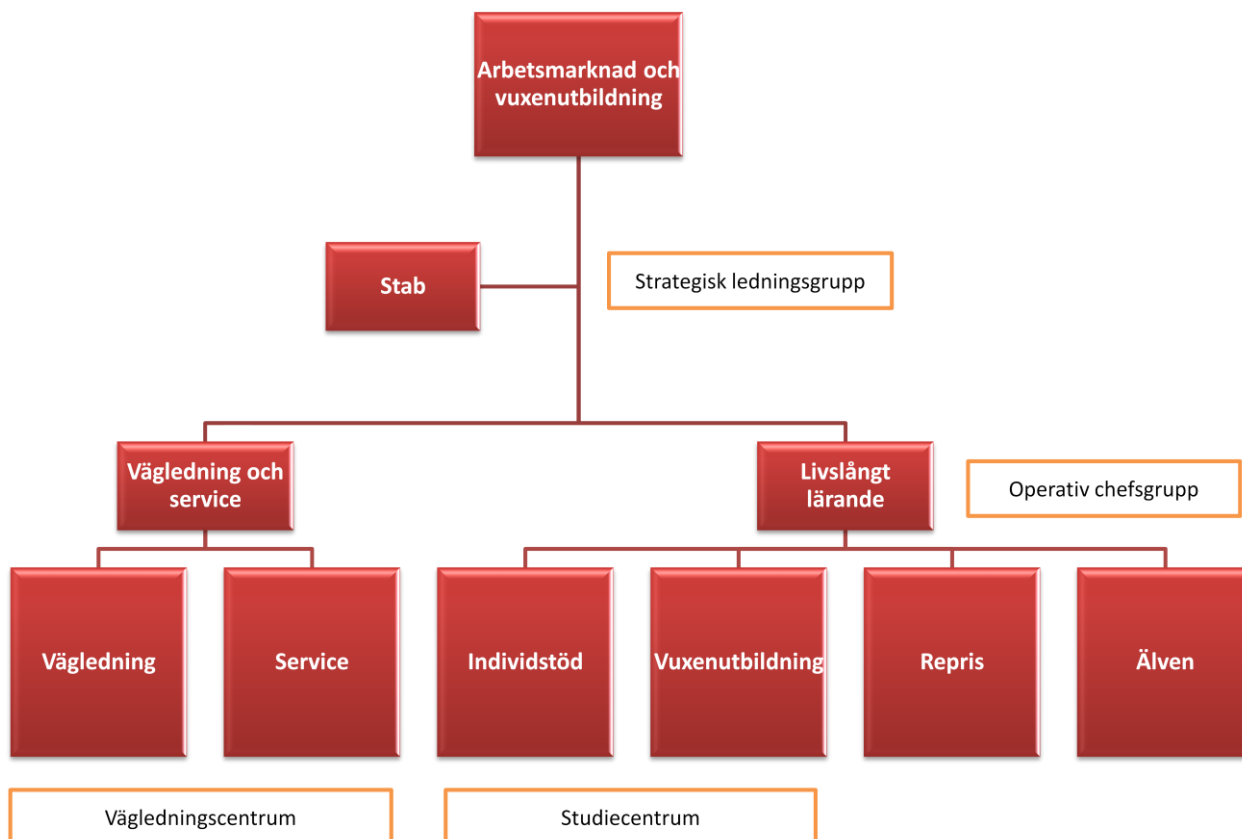
Förvaltningens verksamhet beskrivs i tre årliga planer, dessa är Kvalitets- och verksamhetsplanen, Kompetens- och arbetsmiljöplanen samt Kommunikations- och marknadsföringsplanen.

Kvalitets- och verksamhetsplanen är förvaltningens beskrivning av hur man avser genomföra uppdraget med att förverkliga politikens mål, så som det beslutas i nämndens *Verksamhetsidé och mål*.

Kompetens- och arbetsmiljöplanen har fokus på personalen och beskriver de insatser och resurser som finns för deras kompetensutveckling och arbetsmiljö.

Kommunikations- och marknadsföringsplanen beskriver hur förvaltningen, strategiskt och aktivt, arbetar för att utveckla intern och extern kommunikation samt marknadsföring av verksamheterna.

En ny förvaltningsorganisation har utformats för att möta de förändringar som sker utifrån politiska beslut om ansvarsfördelning mellan stat och kommun för nämndens målgrupper. Den nya organisationen kan också tydliggöra flöden genom verksamheten, förbättra samverkan mellan de olika verksamhetsdelarna samt vara så flexibel att anpassning utifrån målgrupper och volymförändringar kan ske.



Mål för verksamheten inför 2011

Målen för verksamheten fastställs årligen i nämndens beslut om Verksamhetsidé och mål.

Särskilda uppdrag inför 2011

Under början av året kommer den nya organisationen att sjasättas och flyttningar av personal genomföras samt förändring av lokalernas utseende och utnyttjande på såväl Studiecetrum som Vägledningscentrum. De övergripande ledorden för 2011 är kompetensförsörjning samt integration och för året finns flera områden inom verksamheten som kräver fördjupade utvecklingsinsatser. Dessa är:

- Integration och flyktingmottagning
- Ungdomars etablering på arbetsmarknaden
- Lärandeprocesser, lärandemiljö och lärandedokumentation
- Arbetskraftsbrist – kompetensförsörjning
- Entreprenörspår
- IT-kompetens/användning (bildning – utslagning)

Åtgärder enligt senaste delårsrapport

- Överenskommelsen med *BUN* om att flyktingar och invandrare i gymnasieåldern ska ha hela sin skolgång inom gymnasieskolan ska slutbehandlas.
- Utveckla verktyg för att utvärdera att syftet med de upphandlade utbildningarna uppnås och att hög flexibilitet finns när det gäller arbetsmarknadsutbildningar (enligt KS beslut).
- Förstärkt samverkan med arbetsförmedling, socialtjänst och arbetsliv för att sänka trösklarna för unga till arbetsmarknaden.

Ej genomförda åtgärder

- Utveckla arbetsformerna för att underlätta ungdomars etablering på arbetsmarknaden samt öka insatserna för detta ytterligare.
- Fortsatt samlokalisering av verksamheterna i ändamålsenliga lokaler.
- Att förlänga KAP för ungdomar med särskilda behov.
- Ansöka om ytterligare utbildningsplatser inom yrkesvux för 2011.
- Förbereda organisationen inför en ny skollag och gymnasiereform för 2011. Inleds under andra tertialen. Reformerna får genomslag för vuxenutbildningen under 2012.
- Införande av nya verktyg för validering och dokumentation av lärande.

Genomförande

Genomförandet sker genom de två avdelningarna Vägledning och service samt Livslångt lärande. Avdelningarna leds av varsin avdelningschef, som tillsammans med förvaltningschef utgör den strategiska ledningsgruppen. Som stöd och resurs finns en stab direkt underställd förvaltningschef med resurspersoner för omvärldsbevakning, handläggning, internkontroll och som stödfunktion till ledningsgrupp, chefer och verksamheterna. I staben finns funktionerna verksamhetsutveckling, kvalitetssamordning, integrationsamordning och EU-samordning. Under 2011 kommer en strategisk kommunikatör/informatör att rekryteras till staben. Inom Avdelningen för Livslångt lärande finns fyra verksamhetschefer som tillsammans med avdelningschef utgör den operativa ledningsgruppen.

Uppföljning och utvärdering

Uppföljning och utvärdering fastställs inom respektive verksamhetsområde.

Kvalitetssäkring

Kvalitetssäkring är en ständigt pågående process och för det förvaltningsövergripande arbetet är staben den främsta resursen för kvalitetssäkring. Inom staben ligger ansvaret för kvalitetsarbetet, verksamhetsutveckling, integrationssamordning och EU-samordning. Kvalitetssäkring av stabens verksamhet sker bland annat genom en upprättad sammanställning av pågående uppdrag.

Ekonomi och bemanning

I de förvaltningsövergripande funktionerna, ledning och stab, finns 7,5 tjänster. Beräknade intäkter för året är 150 tkr, kostnader 8 121 tkr vilket innebär en nettobudget på 7 971 tkr.

2.1. Kvalitetsarbete och verksamhetsutveckling

Särskilda uppdrag inför 2011

Förvaltningens kvalitetsarbete bör under 2011 inriktas på att utvecklas och anpassas till beslutade förändringar av verksamhet och organisation. Huvudfokus bör ligga på utveckling och anpassning av formerna för planering av verksamheten inom ramen för kommunens övergripande styr- och ledningssystem samt på utveckling och systematisering av formerna för uppföljning och utvärdering av verksamhetens resultat.

Arbetet under 2011 innefattar följande särskilda uppdrag:

Implementering av förvaltningens kvalitetsriktlinjer i samtliga verksamheter inom förvaltningen. Implementeringsarbetet ska ske i nära samverkan med förvaltningens strategiska och operativa ledningsgrupper.

Samordning av arbetet med förvaltningens kvalitets- och verksamhetsplan samt verksamhetsrapportering i form av bland annat delårsrapporter, årsredovisning och kvalitets- och verksamhetsrapport. Arbetet innefattar framtagande av underlag som omvärldsanalyser och resultatanalyser för olika delar av förvaltningens verksamhet. Anvisningar till verksamhetschefer och medarbetare ska utarbetas för att säkra insamling av uppgifter för såväl planarbetet som rapporteringsarbetet. Anvisningarna ska ange vilka uppgifter, i form av underlag, siffror och statistik, som behövs samt när under året de behövs. Vad ska tas fram av administration respektive av verksamheterna – och ur vilka system?

Översyn av mål och nyckeltal inom ramen för den kommunövergripande utvecklingen av kommunens styr- och ledningssystem.

Utveckling av uppföljning och utvärdering av upphandlad utbildning. Arbetet omfattar särskilt behovet av att hitta verktyg att utvärdera att syftet med de upphandlade utbildningarna uppnås och att hög grad av flexibilitet finns när det gäller yrkesutbildningar. En kartläggning och kvalitetssäkring av enkäterna i verksamheten.

Hållbar jämställdhet och jämställdhetsintegrering - Hur fördelas resurserna mellan kvinnor och män? Under 2011 kommer en fördjupad analys att göras, som en början på ett långsiktigt arbete,

analysen utgår från frågan *varför (fördelas resurserna som de gör)?* Därefter kommer ett antal förslag till åtgärder att tas fram, exempelvis förändrat arbetssätt, nya metoder annan resursfördelning. (Vuxenutbildning, integration och subventionerade anställningar ska granskas).

Genomförande

Genomförande sker i form av planerings-, utrednings- och utvecklingsarbete i nära samverkan med ledning, övrig stab och verksamhet. Arbetet återrapporteras kontinuerligt till ledningsgrupper och övrig stab.

Uppföljning och utvärdering

Uppföljningen omfattar vilka utrednings- och utvecklingsinsatser som genomförts samt deras resultat vid införande i verksamheten. Genomförande kan kvantitativt följas upp i termer av antal tilldelade uppdrag, antal slutförda uppdrag samt genom handläggningstider för olika ärenden.

Utvärdering av verksamhetsutvecklingsinsatser bör ske med avseende på deras effekter i verksamheten samt med avseende på deras planering och genomförande. I huvudsak måste utvärderingen ske genom mer komplexa, kvalitativa bedömningar eller genom analys av resultat av särskilda utvärderingar.

Kvalitetssäkring

För att öka verkningsgraden av förvaltningens kvalitetsarbete behöver tydliga uppdrag formuleras och genomföras i nära samverkan med verksamhet och ledning. Kvalitetssäkring bör på grund av insatsernas karaktär ske genom kontinuerlig dialog med såväl strategisk och operativ ledning samt verksamhet.

2.2. Integration

Särskilda uppdrag inför 2011

Uppdraget för 2011 är främst strategiskt – att titta på uppdrag, roller och ansvar, beslut och riktlinjer. Nämnden för arbetsmarknadsfrågor och vuxenutbildning har ansvaret för integrationsfrågorna i Piteå kommun. Integrationsuppdraget omfattar såväl nya som gamla pitebor, utlandsfödda och infödda. För detta ändamål finns en integrationssamordnare anställd inom förvaltningen. Uppdraget är kommunövergripande även om ingen direkt beslutanderätt finns över andra nämnders ansvarsområden. Detta innebär att integrationsfrågorna måste utvecklas genom dialog, kunskapsuppbyggnad och överenskommelser. Integrationsuppdraget omfattar hela kommunen som ort och det är viktigt att kraftsamla kring integrationsfrågan genom att diskutera frågan med olika aktörer på hög nivå. Det handlar om en systematisk kunskapsuppbyggnad hos såväl offentliga aktörer och näringsliv som fackförbund, föreningar och (kyrkliga) trossamfund samt allmänheten.

Styrning

Styrdokument	Policy, riktlinjer, avtal, överenskommelser mm
Ledningsstruktur	Styrgrupper, arbetsgrupper, projektgrupper mm

Uppdrag

- Organisation

Vilken organisationsstruktur finns och vad saknas för att få en effektiv och god integrationsverksamhet i kommunen, med utgångspunkt i styrdokument och gjorda utvärderingar.

- Kunskapsuppbyggnad

På vilket sätt ska en successiv kunskapsuppbyggnad ske bland gamla och nya pitebor.

- Överenskommelser

Hur ska dialogen med de olika aktörerna se ut och vilka överenskommelser behöver formuleras för att säkerställa att alla drar åt samma håll.

- Mötesplatser

Vilka mötesplatser kan skapas där gamla och nya pitebor möts, hur kan initiativ till mötesplatser stöttas.

- Utvecklingsprojekt

Vilka utvecklingsbehov finns, vad kan göras annorlunda och bättre och vilka metoder skulle vi vilja pröva.

- Samhällsintroduktion

Hur ska rätten till samhällsintroduktion säkerställas. Hur ska utbildningen organiseras och genomföras. Hur kan de olika delarna fogas samman till heldagsaktiviteter.

Genomförande

En genomgripande belysning och analys av roller och ansvar skall genomföras. En remiss ”Riktlinjer för kommunens integrationsarbete” gick ut under hösten 2010 och remissvaren kommer in under januari 2011 varefter den skall sammanställas och redigeras för att sen lämnas till beslut.

Samtliga förvaltningar i kommunen kommer att sammankallas till ett inledande möte för hur dessa riktlinjer skall implementeras i det dagliga arbetet. En inledande fråga kommer att vara: Vilken är ”vägen in”? Det är viktigt att analysera ingångarna till olika verksamheter och arbeta för att göra dem så välkomnande och tillgängliga som möjligt. Vad som i detta arbete kommer till förslag kommer sen att styra det senare arbetet. I detta kommer vi också att se vilka samverkansmöjligheter vi har, hur en organisation ska se ut, avtal som behövs och vilka projekt som behöver utvecklas för att leda arbetet framåt.

Kunskapsuppbyggnaden fortsätter med ett sista utbildningstillfälle om de stora världsreligionerna –Judendomen. Därefter kommer utbildningsinsatserna riktas mot de målsättningar som tas fram i samband med framtagandet av riktlinjerna. En modell för kunskapsutveckling baserat på ett sociokulturellt perspektiv ska tas fram och vara ett stöd för planeringen av utbildningsinsatserna under året. Fokus för utbildningsinsatsen kommer att vara : Vägen in – värdskap och bemötande. Det handlar om vägar in till arbetsmarknad, till kultur, till sociala sammanhang, till fritid och till utbildning. En ökad medvetenhet och kunskap om vad

som gynnar individers möjlighet att ”komma in” är en nyckelfaktor för ett lyckat integrationsarbete.

Förvaltningen har ett uppdrag att utreda möjligheten att starta ett ”Internationellt Center”. IC skall i förslaget vara en mötesplats av främst social/kulturell karaktär. Utredningen skall presenteras för nämnden i början av 2011. I utredningen hoppas vi kunna komma med flera olika alternativ till mötesplatser som skulle kunna vara till gagn för integrationsarbetet.

När det gäller utveckling och projekt ska inriktningen vara enligt modellen ”mikrolån”, dvs. en gräsrotstanke att många små projekt med stor variation skapar en dynamik i samhället och en rik mylla för utveckling. Vi kommer att på hemsidan, vardagsrummet mm att uppmana fler medborgare och föreningslivet att ta initiativ till integrationsprojekt och hoppas på en rik flora av förslag.

Kommunen kommer att få ett ansvar för samhällsintroduktion för nyanlända. Detta är en rättighet och ska ske på hemspråk samt omfatta 60 timmars utbildning. En ambition är att bygga heldagsaktiviteter som är obligatoriska för flyktingar och frivilliga för invandrare. Heldagsaktiviteterna ska omfatta språkutbildning och samhällsintroduktion. Hur arbetslivsintroduktionen ska utformas är en fråga som måste lösas tillsammans med Arbetsförmedlingen. Det finns förslag på att 4kanten tillsammans med Luleå som bas genomför samhällsintroduktionen alternativt kommer uppdraget att upphandlas centralt för hela länet.

Uppföljning och utvärdering

Arbetet med riktlinjerna kommer att följas upp med minnesanteckningar och i förekommande fall med protokoll och rapporteras löpande till ledningsgrupp och nämnd. Aktiviteter som utbildningsinsatser, mångfaldsdag mm kommer att följas upp med enkäter riktade till deltagare och besökare. Projekt skall redovisas av projektägare i form av en rapport. Denna kommer sen att ligga till grund för den analys vi årligen gör av verksamheten.

Kvalitetssäkring

De riktlinjer för kvalitetsarbetet som gäller för förvaltningen gäller också integrationsarbetet. Faktainsamling kommer att ske på tre nivåer: kvantitativt- antal aktiviteter, resultat, kostnader etc.

Kvalitativt – deltagarperspektiv från enkäter och Operativt – den som ”gjort något”, projektägare, utbildningsanordnare m fl skall själva lämna rapport som tas in i kvalitetssystemet. Detta skall sen ligga till grund för analys och förslag på förbättringar.

2.3 EU-samordning

Europa 2020

EU-rådet har beslutat om EU:s nya långsiktiga strategi för arbete och tillväxt *Europa 2020*, som ska ersätta den tidigare Lissabonstrategin. Visionen för Europa 2020 är Smart och Hållbar Tillväxt för alla. Visionen och strategierna i Europa 2020 ska nu formuleras på nationell nivå för att sedan förverkligas regionalt och lokalt. I detta sammanhang är nämndens verksamhet viktig för att förverkliga EU:s ambitioner och mål. Under 2011 påbörjas också arbetet med budget och program för EU som ska gälla från 2014.

Särskilda uppdrag inför 2011

- Fastställa nya riktlinjer för nämndens och förvaltningens EU-arbete
- Söka lämpliga utlysningar för projekt inom Integrationsområdet och för att utveckla kompetensförsörjningen till Små och medelstora företag (SME)
- Söka projekt för mobilitet för deltagare, både som sändande och mottagande organisation
- Söka mobilitetsprojekt för erfarenhetsutbyte för personalen vid Älvens gruppboende
- Utbildning för all personal inom förvaltningen i EU-frågor och Europa 2020
- Söka nya partners för transnationella samarbeten med inriktning på Nordkalotten och Östersjöregionen

Genomförande

Förvaltningen har en heltidsanställd EU-samordnare placerad i stabsfunktion. EU-samordningen ska ske på uppdrag av förvaltningens strategiska ledningsgrupp och i nära samverkan med verksamheterna på förvaltningen.

EU-samordning sker genom

- Aktiv bevakning av vad som sker inom EU:s institutioner
- Bevakning av utlysningar till möjliga projekt
- Information och förslag till agerande till ledningsgrupp och nämnd.
- Samordning av det nätverk som finns inom förvaltningen för projektledarna i de olika EU-projekten
- Deltagande i kommunens EU-nätverk
- Deltagande i olika konferenser inom EU-området både nationella och internationella
- Medverkan vid framtagande av nya projekt
- Medverkan i de olika pågående projekten
- Bygga upp nätverk såväl lokalt, regionalt men inte minst internationellt

Uppföljning och utvärdering

Uppföljningen omfattar vilka ansökningar som genomförts samt deras resultat. En lista hålls uppdaterad om antalet ansökta, pågående och avslutade projekt under året. Varje projekt ska delrapporteras till respektive program och till nämnden.

Den viktigaste utvärderingen är om nämndens mål om finansieringsgrad via EU-medel har uppnåtts.

Utvärdering av EU-projekten bör ske med avseende på deras effekter i verksamheten samt med avseende på deras planering och genomförande.

För de större projekten sker extern processutvärdering som i första hand görs av de EU-konsulter som kommunen har tecknat ramavtal med.

Kvalitetssäkring

För en ökad verkningsgrad av EU-projekten behöver tydliga uppdrag formuleras och genomföras i nära samverkan med verksamhet och ledning. Kvalitetssäkring bör ske genom kontinuerlig dialog med ledning och verksamhet.

Nya rutiner kommer att behöva utvecklas utifrån vilka projekt som beviljas och vilka krav programmen ställ.

3. Upphandlad utbildning

Beskrivning av verksamheten och dess förutsättningar

Upphandlad utbildning ansvarar för yrkesutbildningarna och teoretiska utbildningar på distans. Utbudet och flexibiliteten genom de avtal som tecknas gemensamt inom 4kanten är stort.

Genom omvärldsanalysen och övriga kontakter med företag och organisationer planerar verksamheten utbildningar som riktar sig mot den efterfrågan som finns på arbetsmarknaden. Den bransch som visar den tydligaste efterfrågan i Piteå kommun är vindkraften genom den investering som görs i Markbygden.

Vuxenutbildningen är i omställning och många strategiska frågor ligger för handen. I den samverkan som vuxenutbildningen har inom 4kanten finns det gemensamma avtal med externa leverantörer av utbildning som nu löper ut 2010. Ledningsgruppen planerade redan på våren 2010 att under hösten gå ut med en ny upphandling gemensamt och denna gång även med Kalix som samverkanspart. Denna upphandling ligger nu för avgörande i förvaltningsrätten för överprövning och något beslut har i skrivande stund inte kommit. Det finns många olika scenarier för detta som inte är att spekulera om utan nedan kommer jag att utgå från att vi har avtal med externa leverantörer.

Genom den gemensamma ansökan till yrkesvux som 4kanten genomfört har vi Piteå kommun en förstärkning av budgeten 2011.

Vi har också implementerat och skall fortsätta implementeringen av kvalitetssystemet för upphandlade utbildningar. Detta ger oss goda förutsättningar att kvalitetssäkra verksamheten.

Vägledningscentrum (VLC) är numera centrum för planering av utbildningsinsatserna i kommunen och kommer att fungera som beställarfunktion från de leverantörer vi tecknar avtal med. VLC har en förstärkning på personalsidan vilket gör att vi har bra förutsättningar för uppsökande verksamhet och information.

Rektor för upphandlad utbildning ansvarar för antagning till utbildning på annan ort och beslut om interkommunal ersättning .

Omvärldsanalysen är en viktig förutsättning för att kunna planera utbildningsinsatserna.

Mål för verksamheten inför 2011

De mål som särskilt gäller för verksamheten under 2011 är:

- Halverad ungdomsarbetslöshet 2011 jämfört med dec 2009 (KÖ)
- Genom ett livslångt lärande höja utbildningsnivån hos Piteborna (KÖ)
- Genom regionalt efterfrågade yrkesutbildningar stärka den lokala tillväxten (NKF)
- Andel ungdomar 18-24 år i Piteå kommun som är öppet arbetslösa eller i program med aktivitetsstöd ska halveras till utgången av 2011 (= 10 %, jmf dec 2009) (NKF)
- Flyktingar och invandrare ska efter avslutad introduktion vara delaktiga i arbets- och samhällsliv (NKF)
- Bidra till att människor närmar sig den öppna arbetsmarknaden (NE)
- Erbjudna studerande en god lärandemiljö (NE)

- Arbeta aktivt för att få fler av de som ej slutfört gymnasieskolan att komplettera sin utbildning (NE)
- Genomföra valideringar på gymnasienivå (NE)
- Öka antalet personer som startar företag (NE)

Verksamhetens egna mål inför 2011 är:

- Erbjudna medborgarna ett brett utbud och flexibla studieformer av yrkesutbildningar.
- Etablera ett väl fungerande kvalitetssystem.
- Nå jämnare könsfördelning både inom utbildningar med traditionell könsfördelning och för verksamheten totalt.
- Fler med annat modersmål än svenska skall delta i utbildningarna.
- Att förbättra informationen som ges från VLC och på hemsidan.

Särskilda uppdrag inför 2011

- Utforma och genomföra åtgärder med anledning av Skolinspektionens tillsyn enligt skolbeslut från oktober 2010
- Utveckla verktyg för att utvärdera att syftet med de upphandlade utbildningarna uppnås och att hög flexibilitet när det gäller arbetsmarknadsutbildningar (enligt KS beslut)
- Säkerställa att uppgifter tas fram om vart deltagarna tar vägen efter utbildningens slut (enligt Skolverkets granskning)
- Implementera kvalitetssystemet
- Åstadkomma jämnare könsfördelning på utbildningarna
- Göra det möjligt för fler med annat modersmål än svenska att delta i utbildningarna.

Genomförande

2011 skall så långt som möjligt planeras redan december 2010. I planen skall det framgå vilka utbildningar som prioriteras och vilka som skall avropas från de avtal som tecknas 2010. Dessa skall tidsättas och volymerna fastställas för att maximera tiden för vägledningsinsatser och övrig information. Rutiner för yrkesvux både vad gäller antagning och rapportering skall tydliggöras.

Utbildningarna genomförs av externa utbildningsanordnare som har ansvar för att ta fram produktblad, vara delaktig i informationsinsatser, samt marknadsföring. Detta samordas av VLC som har totalansvaret för information och vägledning.

För att nå en jämnare könsfördelning skall det planeras för särskilda informationsinsatser. Branscherna själva är mycket angelägna om att vi i rekryteringen arbetar särskilt med detta. Varje utbildning som riktar sig mot en bransch som har traditionellt sökmönster vad gäller kön skall i marknadsföringen, i bild och text särskilt rikta sig till det underrepresenterade könet. Utbildningsanordnarna får ett särskilt uppdrag i avropsavtalen att konkret visa på hur det tänker sig arbeta med miljö, information, innehåll etc för att uppnå målet om en jämnare könsfördelning.

För att fler med annat modersmål än svenska ska kunna tillgodogöra sig utbildningarna har de externa leverantörerna ett särskilt uppdrag. De ska erbjuda yrkessvenska vid behov som ett stöd i undervisningen och särskilt anstränga sig för att informera om villkoren på svensk arbetsmarknad.

Validering är numer en rutin i samtliga utbildningar som upphandlas. Särskild validering, dvs. deltagare som ej ska gå på någon utbildning, är prissatt och kan beställas av extern leverantör.

Uppföljning och utvärdering

Det kvalitetssystem som implementerats 2010 skall fortsätta att utvecklas. Vi följer upp verksamheten i flera steg och på flera nivåer. 1. Kvantitativt – vi följer verksamhetens utveckling genom att samla statistik via det administrativa systemet. Resultat i betyg följs samt avbrottsfrekvens, dessa uppgifter samlas in månadsvis. Varje utbildningsanordnare har på varje utbildning uppdrag att kalla till kursråd där deltagarna får framföra synpunkter på undervisningen. Detta protokollförs och redovisas omgående så att vi kan skyndsamt vidta åtgärder. Varje deltagare får också en enkät anonymt om frågor som rör service, information, lärare och kursupplägg. Enkäten samlas in i ES-maker för sammanställning och rapporteras officiellt i verksamhetsrapporten.

Varje utbildningsanordnare har i uppdraget att göra en egen rapport som ska lämnas efter varje avslutad utbildningsinsats.

Kvalitetssäkring

Utifrån analysen av ovan insamlad information görs en sammanställning på åtgärder för kvalitetsutveckling av verksamheten. Kvalitetssystemet i sig säkrar att vi levererar utbildningar med hög kvalitet.

Ekonomi och bemanning

Verksamheten beräknas omsätta 7 000 tkr. Intäkterna för verksamheten beräknas till 4930 tkr, varför nettobudgeten uppgår till 2070 tkr. Bemanningen är en rektor (0,5) för myndighetsutövning, avtal och avrop. Övriga resurser erhålles av extern leverantör.

Avdelningen för vägledning och service

Förvaltningens utåtriktade verksamhet bedrivs i huvudsak av Avdelningen för vägledning och service. Som förstagångsbesökare är det i första hand personalen inom denna avdelning som individen möter oavsett om det är via ett besök vid Vägledningscentrum eller vid Studiecetrum. Avdelningen bedriver inte något långsiktigt fördjupat arbete med individer.

Avdelningen för vägledning och service är uppdelade i två verksamheter, Vägledning och Service. Verksamheterna leds av avdelningschef med stöd av en teamledare för Vägledning.

Vägledning ansvarar även för förvaltningens strategiska samarbete med arbets- och näringsliv och andra intressenter avseende utbildningsområdet. Detta samarbete ger i samband med verksamhetens kontakter med medborgare en möjlighet till analys av efterfrågan av utbildningar. Denna analys ska resultera i en bedömning av vilket vuxenutbildningsutbud som förvaltningen ska erbjuda under kommande år. Även ett förslag för disponering av kommande års budget för vuxenutbildning ska biläggas denna bedömning. Avdelningen för vägledning och service utgör således en beställarfunktion för vuxenutbildning, utförandet kan ske i förvaltningens egen regi eller genom upphandlad utbildning.

Ett gemensamt uppdrag för avdelningen omfattar att analysera rekryteringsprocesserna av deltagare till avdelningens alla verksamheter.

3. Vägledning

Beskrivning av verksamheten och dess förutsättningar

Vägledningscentrum är ingång till flertalet av förvaltningens verksamheter. Vägledningens funktion ska fungera som gränssnittet gentemot allmänheten och det är den väg man kan komma i kontakt med förvaltningen utan att vara remitterad från annan myndighet eller instans. Samtliga ansökningar till förvaltningens utbildningar ska hanteras av vägledningscentrum likaså studieplanering inför kursstart.

Verksamheten ska vara en offensiv funktion, synlig och uppsökande. Här ska även kontakterna med närings- och arbetsliv finnas. Kunskap om kompetensbehoven i kommunen som ort ska byggas genom aktiva kontakter, kartläggning och analys. Detta ska ligga till grund för en årlig bedömning av hur utbudet av vuxenutbildning konkret ska utformas.

Omvärldsbevakning kring utbildningsfrågor i allmänhet och vuxenutbildning i synnerhet är en viktig del av verksamhetens ansvar. Behovet av yrkesutbildning genom yrkeshögskola och yrkesvux ska särskilt beaktas.

Högskolefrågor i bred bemärkelse är ett ansvarsområde för Vägledning. Att erbjuda högskoleutbildning är viktigt för att bidra till att höja utbildningsnivån hos Piteborna. Verksamheten ska stimulera till högskoleutbildning genom bland annat information och marknadsföring. Dessutom ska samverkan genomföras med en mängd lärosäten för att kunna erbjuda högskoleutbildningar som ges lokalt i Piteå, på distans eller genom bildande av studiegrupper med deltagare från kommunen.

Kunskapsuppbyggnad kring validering är också en del av vägledningens funktionen, genomförandet

ligger på utförare inom förvaltningens vuxenutbildning/egen regi alternativt upphandlade utbildningar.

Samordningsfunktionen för vuxenutbildningsfrågor ligger inom vägledningsfunktionen vilket medför kontakter med andra parter inom exempelvis Fyrkanten, regionalt och nationellt.

Målgrupper för verksamheten är:

1. Presumptiva deltagare inom utbildning
2. Presumptiva högskolestuderande
3. Deltagare i våra verksamheter inom Avdelningen för livslångt lärande

Mål för verksamheten inför 2011

- Genom ett livslångt lärande höja utbildningsnivån hos Piteborna
- Piteå ska vara en attraktiv ort för näringsliv och företagande
- Genom regionalt efterfrågade yrkesutbildningar stärka den lokala tillväxten
- Arbete eller utbildning i stället för försörjningsstöd
- Arbeta aktivt för att få fler av de som ej slutfört gymnasieskolan att komplettera sin utbildning
- Piteborna ska uppleva så hög tillgänglighet och gott bemötande att de har anledning att tala väl om kommunens service
- Medborgare och kunder är nöjda med bemötande, information, tillgänglighet och service
- Att öka verksamhetens synlighet i media
- Information skall finnas på flera olika språk
- All personal utvecklar sin egen kompetens
- Att vara kommunens mest jämställda förvaltning

Särskilda uppdrag inför 2011

- Kvalitetssäkring av antagningsrutinerna i dialog med förvaltningens rektorer.
- Ta fram förslag för att få en mer jämställd vägledning med grund i CEMR ("Genomföra särskilda insatser för att uppmuntra icke-traditionella karriärval") och de resultat som framkommit i HÅJ-projektet.
- Verkställa nämndens beslut om framtidens vuxenutbildning.
- Behovsanalys för vuxenutbildning färdigställd under våren 2011 inför kommande år. Hur dokumenteras enskildas önskemål? Utveckling av former och metoder för analys och bedömning av utbildningsbehov som flexibelt kan översättas i ett utbildningsutbud som dels matchar behoven på arbetsmarknaden på kort och lång sikt, dels matchar utbildningsbehoven bland kommuninnevanorna och bidrar till att höja den allmänna utbildningsnivån i kommunen.
- Strukturera arbetet för dialog med arbets- och näringsliv samt övriga samverkansparter.

- Framställa underlag till ansökan om yrkesvux under året och inför 2012.
- Säkerställa att formulär för studieplan innehåller de uppgifter som behövs för uppföljning enligt nationella direktiv.
- Förbereda för reformeringen av vuxenutbildningen enligt statliga beslut.

Genomförande

Verksamheten riktar sig till alla Pitebor män och kvinnor med skillnad i etnicitet, ålder, utbildningsbakgrund och etablering i samhället. Allt arbete inom verksamheten utgår från nämndens beslut om framtidens vuxenutbildning I mötet med medborgarna arbetar personalen för att uppmuntra till entreprenöriella processer genom ett lösningsinriktat förhållningssätt.

Uppdraget kräver en flexibel och professionell verksamhet som är väl känd bland Piteås innevånare och näringsliv. Professionaliteten visar sig genom bra bemötande, god omvärlds- och individkunskap, tydliga rutiner inom förvaltningen samt professionell marknadsföring. Arbetsmarknadens snabba utveckling och mångfalden av utbildningar bidrar till att verksamheten skall erbjuda professionell vägledning till kommunens invånare. Vägledningen skall stödja kunderna till att utforska, identifiera och formulera sina intressen och möjligheter och därigenom komma fram till individuella och välgrundade val beträffande studie- och yrkesvägar. Vägledningen skall vara opartisk. Upprättade studieplaner som utgår från nationella regelverk och förvaltningsdirektiv är ett planeringsverktyg för individ och vägledare och kvalitetssäkrar uppdraget. Vägledning och studieplaner skall ta hänsyn till kundens förutsättningar och behov med målsättning att möjliggöra för personer med olika funktionsnedsättningar att tillgodogöra sig utbildning. Vägledningsteamet kommer att medverka till rättsäkra antagningrutiner genom att följa de nationella regelverk och av rektor upprättade antagningrutiner.

En väl fungerande kommunikation mellan olika verksamhetsområden inom förvaltningen är en förutsättning för kundens studieplan skall ligga till grund för en positiv läroprocess och målsättningen att öka antalet elever som når sin studieplan. Kunskapsbyggnad skall ligga till grund för utveckling av strategier för att tydliggöra och tillvarata informellt lärande som framkommer vid studieplanering. Verksamheten har inte ansvaret för genomförandet av validering. Om behov finns kommer verksamheten att medverka till det livsvida och livslånga läranden genom att marknadsföra och visa på lärandet som finns genom internationell mobilitet.

Verksamheten utgår från Vägledningscentrum, verksamhetens öppettider skall utformas efter kundens behov samt verksamhetens resurser. Behovet av en flexibel, tillgänglig och synlig verksamhet medför att en stor del av genomförandet av uppdragen kommer att ske på andra platser. Uppdraget att nå en bred målgrupp kräver att personalen söker upp och finns tillgängliga hos samverkanspartners, vid mässor och mötesplatser av olika slag. Genom ett pro-aktivt arbete hoppas verksamheten kunna bidra till att höja utbildningsnivån bland Piteborna och stimulera till arbete/utbildning i stället för försörjningsstöd. Det innebär även att personalen skall vara väl förtrogen med de webbaserade hjälpmedel som finns för att hämta information.

Ett led i att möjliggöra för medborgarna att höja sin utbildningsnivå och skapa möjlighet för livslångt lärande är att informera om de möjligheter och utbud som erbjuds. Utveckling av marknadsföring och internetbaserad information är en strategi för att nå en bred målgrupp. En strategi som verksamheten har är att bygga omvärldskunskap och kunskap om medborgarnas utbildningsbehov och önskemål. Dialog med utbildningsanordnare, näringsliv och medborgare är därför en viktig strategi. Utveckling av strukturer/kartläggningsmodeller som möjliggör att tydliggöra och analysera medborgarnas och näringslivets behov av kompetens och arbetskraft är en viktig arbetsuppgift. Verksamheten kommer att verka för att utveckla webbfunktioner där man som medborgare kan framföra sina utbildningsönskemål. Vägledningsteamet är även den funktion inom förvaltningen som på ett strukturerat sätt medverkar i nätverk kring utbildnings-, arbets- och näringslivsfrågor på lokal och regional nivå. Vägledningsteamets samlade kunskap, tillgängliga rapporter och dialog med individ och omvärlden kommer att ligga till grund för upprättande av behovsanalys för vuxenutbildningen. Snabb förändring i samhället kräver att analysen successiv utvecklas i takt med omvärlden. Rutiner skall upprättas för att jämställdhetsintegrera det arbete som sker genom vägledningfunktionen.

Uppföljning och utvärdering

Verksamheten följer en upprättad tids och aktivitetsplan som kontinuerligt följs upp. Antal upprättade studieplaner, antal besök, telefonsamtal, mail, informationstillfällen och träffar med näringsliv och nätverksgrupper kommer att sammanställas varje tertiäl och år. Antal registrerade önskemål från medborgarna avseende utbildning och validering kommer att mätas. Under året kommer även kundnöjdheten att mätas genom en enkät.

Kvalitetssäkring

Verksamheten följer de riktlinjer som är beslutade av nämnden samt de statliga regelverken inom området.

Ekonomi och bemanning

Verksamheten har en nettobudget på 1 682 tkr vilket även beräknas vara detsamma som omsättningen. Vid Vägledning tjänstgör en teamledare som har ett utvecklings- och samordnaruppdrag för verksamheten, studie- och yrkesvägledare samt vägledare. Avdelningschef ansvarar för ekonomi och personal.

4. Service

Beskrivning av verksamheten och dess förutsättningar

Verksamheten utgörs av intern och extern service. Den externa servicen består av studerandeservice och service för de deltagare som har ersättningar som utbetalas från förvaltningen. Studerandeservicen riktas till distansstuderande och studerande i förvaltningens vuxenutbildning. En stor del av den externa servicen utgår från receptionen på Studiecentrum. Den interna servicen har till uppgift att stödja verksamheterna inom förvaltningen samt nämnden. Intern service består av lönehantering, ekonomistyrning, lokaladministration, IT-stöd, posthantering, kontorsutrustning och

–material, diarieföring, arkivering, nämndsadministration, telefonistöd samt övriga administrativa arbetsuppgifter. Ekonomi- och controllerfunktionen ger stöd åt kvalitetsarbetet genom underlag och uppföljningar. Förvaltningens aktiva förhållningssätt till EU-projekt är resurskrävande inom Service.

Verksamheten bedrivs både på Studiecentrum och Vägledningscentrum vilket gör genomförandet mer komplicerat. Avdelningschef ansvarar för verksamhet, ekonomi och personal.

Mål för verksamheten inför 2011

- Erbjudna studerande en god lärandemiljö
- Piteborna ska uppleva så hög tillgänglighet och gott bemötande att de har anledning att tala väl om kommunens service
- Medborgare och kunder är nöjda med bemötande, information, tillgänglighet och service
- Att öka verksamhetens synlighet i media
- Information skall finnas på flera olika språk
- All personal utvecklar sin egen kompetens
- Att vara kommunens mest jämställda förvaltning

Särskilda uppdrag inför 2011

- Kvalitetssäkra flytten av huvudreceptionen till Studiecentrum. Ta fram rutiner för arbetsuppgifter som bedrivs via den nya receptionen.
- Studerandeservice, utreda behov och efterfrågan.
- Driftsättning av system för lokalbokning.
- Kvalitetssäkring av förvaltningens posthantering inklusive diarieföring.
- Framtagande av årlig plan för behov av IKT och övrig teknik för förvaltningens behov.
- Kvalitetssäkring av administrationen av transaktioner via Migrationsverket.
- Införande av AU.

Genomförande

- Ta fram rutiner för arbetsuppgifter som ska utföras vid den nya receptionen. Service ska vara representerad i den operativa lokalgruppen.
- Beskriva vilka tjänster som Service utför och innehåll. Framtagande av förslag till rutiner och eventuellt riktlinjer för aktiviteter som riktar sig till både studerande och personal.
- Ta fram nya och se över de befintliga rutinerna för lokalbokning.
- Ta fram nya rutiner för posthantering inklusive diarieföring.
- Dokumentera behov och prioriteringsordning av IKT och övrig teknik.
- Ta fram rutiner för administrationen av transaktioner via Migrationsverket.
- Information som riktar sig till deltagarna ska vid behov tas fram på fler språk.
- Driftsättning av AU

Uppföljning och utvärdering

Statistik ska föras över antal studerande som nyttjar servicefunktionerna. En utvärdering ska göras av den nya receptionen ett år efter driftsättning.

Kvalitetssäkring

Verksamheten följer de riktlinjer som är beslutade av nämnden, kommunfullmäktige samt de statliga regelverken inom området.

Ekonomi och bemanning

Verksamheten beräknas ha intäkter på 566 tkr och omsätta 4 777 tkr. Vid Service tjänstgör administrativ personal med olika ansvarsområden, förvaltningsekonom/ controller med ansvar för ekonomistyrning samt personal som utgör förvaltningens IT-stöd.

Avdelningen för livslångt lärande

På Avdelningen för livslångt lärande finns fyra ansvarsområden med egna chefer, Individstöd, Vuxenutbildning, Repris Återanvändningsmarknad och Älvens grupphem. Uppdragen är olika men möts i att skapa verksamheter och processer som stödjer människor i deras långsiktigt hållbara utveckling för lärande, arbete och självförsörjning – till gagn för individen, arbetsmarknaden och samhället.

Avdelningen skall bidra till att fler människor närmar sig eller får fäste på arbetsmarknaden eller börjar en utbildning. Ungdomar, invandrare/flyktingar och andra som står längst från arbetsmarknaden prioriteras till att få det stöd de behöver för att så snart som möjligt kunna ha egenförsörjning. Då uppgiftsområdet är utsatt för ständig förändring beroende på skiftande konjunkturer och politiska beslut måste avdelningen ha ständig beredskap för förändrade situationer och därmed förändrade uppdrag, både vad gäller volym och innehåll.

Arbetet med att öka arbetskraftsutbudet sker i andan av Agenda 21, Lissabonstrategin, Europa 2020, Nationella Handlingsplanen för sysselsättning (NAP) eller andra nationella-, regionala- och lokala styrdokument

Alla deltagare skall ha en individuell handlingsplan och i förekommande fall studie- och kursplan som är känd och godkänd av både personen ifråga och avdelningen. Planen skall tydligt visa på vilken kompetens individen har, vilket långsiktigt mål som individen har, vilka delmål, vilka aktiviteter som planeras, vem som är ansvarig för aktiviteten och när uppföljningar skall ske. Metodstöd för detta finns i Procapita och Vali-Web.

De deltagare som inte får arbete eller börjar en utbildning efter avslutade insatser får stöd till kontakt med rätt myndighet.

Dialogen och samarbetet med andra berörda myndigheter och aktörer utvecklas och omdefinieras ständigt utifrån nya förutsättningar i akt och mening att kunna uppfylla uppsatta mål och snabbare kunna erbjuda människor sysselsättning för lärande och nätverksbyggande med exempelvis praktik, utbildning eller arbete.

I de EU projekt som drivs under året kommer avdelningen att arbeta för att fler skall kunna få tillträde till arbetsmarknaden och/eller utbildning.

Ungdomarna är en viktig resurs och vår framtid. Avdelningen kommer att erbjuda feriearbeten till ett stort antal Piteå ungdomar under 2011. De flesta ungdomarna kommer att söka sitt feriearbete via webben. Då ungdomsarbetslösheten är hög i kommunen krävs ett målinriktat gemensamt arbete mellan olika aktörer för att nå målet om att halvera ungdomsarbetslösheten under det kommande året. Avdelningen har ett ansvar för att verka för att ungdomar inte uppbär ett passivt försörjningsstöd och att tiden i olika program ger ungdomarna bra underlag för val av fortsatta studier och/eller högre kompetens att konkurrera på arbetsmarknaden. Avdelningen samordnar därför aktiviteterna för ungdomar på ett tydligare sätt.

Kommunala arbetsmarknadsprogrammet (KAP) har under några år varit ett bra instrument för att snabbare låta ungdomar komma i sysselsättning i stället för passivt försörjningsstöd. Instrumentet behöver ständigt utvecklas för en bättre överensstämmelse med ungdomarnas behov och den statliga arbetsmarknadspolitiken föränderlighet. Några ungdomar som har ett särskilt behov av att få sin KAP anvisning förlängd kommer att kunna få det med målsättningen att undvika rundgång mellan olika system.

Under 2010 tydliggjordes ansvaret för arbetet med ungdomar inom ramen för det kommunala uppföljningsansvaret. Avdelningen kommer att arbeta än mer målinriktat med denna grupp och den primära målsättningen är att lejonparten av ungdomarna återvänder till studier. För att möjliggöra rätt åtgärder kommer vissa ungdomar att erbjudas utredningar av olika karaktär där detta inte är gjort under åren i ungdomsskolan.

Avdelningen samordnar olika typer av subventionerade anställningar för Piteå kommun. Rekryteringen av platser och deltagare för dessa anställningar sker i dialog med Piteå kommuns förvaltningar, Arbetsförmedlingen och Socialförvaltningen. Möjlighet till subventionerad anställning finns framförallt för den som är eller riskerar att bli beroende av försörjningsstöd, eller likartade ersättningar från Piteå Kommun, har en dysfunktion i förhållande till arbetsmarknaden och/eller tillhör grupper som har svårt att få tillträde till arbetsmarknaden.

Alla människor skall känna sig välkomna, respekterade och behövda i Piteå. Avdelningen har i dialog med arbetsförmedlingen ett särskilt ansvar för att människor med invandrabakgrund erbjuds aktiviteter som underlättar tillträde till arbetsmarknaden/utbildning och etableringsmöjligheter i Piteå.

Förutom språkstudier på SFI skall avdelningen erbjuda språkpraktik som stöd för språkutveckling och integration till alla flyktingar som studerar på SFI när detta sammanfaller med den etableringsplan som Arbetsförmedlingen upprättat tillsammans med individen. Repris har tillsammans med vuxenutbildningen ett särskilt ansvar att erbjuda möjlighet till språkpraktikplatser som ett naturligt inslag i verksamheten.

För fler av de människor som har svårt att etablera sig på arbetsmarknaden behöver det tydliggöras vad som är det primära hindret för självförsörjning. Därför behöver avdelningens verksamheter samarbeta för att hitta metoder att definiera och dokumentera detta för att kunna göra en bedömning av vilka typer av verksamheter som skall bedrivas och av vem. Är exempelvis ekonomisk rådgivning och adl-verksamheter som är nödvändiga för att fler skall kunna klara av utbildning eller arbete?

Vår miljö är en viktig fråga. Avdelningen kommer via Repris att bidra till ett ekologiskt hållbart samhälle genom en väl fungerande återanvändningsmarknad som återför varor från ”sopberget” till fortsatt användning.

Avdelningen erbjuder en e-tjänst till medborgarna via Webb under året, information om, ansökan till och anmälan av arbetsplatser till ferieverksamheten.

Avdelningens verksamheter skall vara av den kvaliteten att de går att sälja vidare till andra aktörer, där så är möjligt.

Genom samverkan och samarbete med andra aktörer kan den kommunala finansieringen hållas lägre samtidigt som övriga mål lättare kan nås.

Samtliga verksamheter har i uppdrag att i tillämpliga delar att arbeta med följande utvecklingsområden:

- Integration
- Ungdomars etablering på arbetsmarknaden
- Lärandeprocesser, -miljö och -dokumentation
- Arbetskraftsbrist – kompetensförsörjning
- Entreprenörspår?
- IT-kompetens/användning

Ett gemensamt uppdrag för avdelningen omfattar att analysera rekryteringsprocesserna av deltagare till avdelningens alla verksamheter.

Åtgärder enligt senaste delårsrapport

- Överenskommelsen med *BUN* om att flyktingar och invandrare i gymnasieåldern ska ha hela sin skolgång inom gymnasieskolan ska slutbehandlas.
- Förstärkt samverkan med arbetsförmedling, socialtjänst och arbetsliv för att sänka trösklarna för unga till arbetsmarknaden.

Ej genomförda åtgärder

- Utveckla arbetsformerna för att underlätta ungdomars etablering på arbetsmarknaden samt öka insatserna för detta ytterligare.
- Fortsatt samlokalisering av verksamheterna i ändamålsenliga lokaler.
- Att förlänga KAP för ungdomar med särskilda behov.
- Ansöka om ytterligare utbildningsplatser inom yrkesvux för 2011.
- Förbereda organisationen inför en ny skollag och gymnasiereform för 2011. Inleds under andra tertialen. Reformerna får genomslag för vuxenutbildningen under 2012.
- Införande av nya verktyg för validering och dokumentation av lärande.

5. Individstöd

Beskrivning av verksamheten och dess förutsättningar

Individstöd består av verksamheterna Subventionerade anställningar, Ferie, Coachning och Flyktingmottagning. Allt arbete utgår från individens behov av stöd för att kunna närma sig studier eller arbete och egen försörjning. För att möjliggöra detta i så hög utsträckning som möjligt behöver "Individstöd" ha ett samarbete med individen som dokumenteras i dennes handlingsplan, kunskap om olika myndigheters uppdrag och förutsättningar samt den lokala arbetsmarknadens behov.

Mål för verksamheten inför 2011

De mål som särskilt berör verksamheten under 2011 är:

- En god medborgardialog för och med unga (KÖ)
- Piteås ungdomar erbjuds feriearbete som en god introduktion till arbetslivet (KÖ)
- Feriearbete erbjuds alla ungdomar 16-18 år med särskilda behov anvisade av socialtjänsten (NE)
- Feriearbete erbjuds alla ungdomar 16-24 år som är deltagare i förvaltningens verksamheter och som av vägledare bedöms ha särskilda behov (NE)
- Halverad ungdomsarbetslöshet 2011 jämfört med dec 2009 (KÖ)
- Genom ett livslångt lärande höja utbildningsnivån hos Piteborna (KÖ)
- Arbete eller utbildning i stället för försörjningsstöd (NKF)
- Andel ungdomar 18-24 år i Piteå kommun som är öppett arbetslösa eller i program med aktivitetsstöd ska halveras till utgången av 2011 (= 10 %, jmf dec 2009) (NKF)
- Flyktingar och invandrare ska efter avslutad introduktion vara delaktiga i arbets- och samhällsliv (NKF)
- Andelen invånare med utländsk bakgrund ska öka (N)
- Dokumentera lärande på lärandeplatser (NE)
- Bidra till att människor närmar sig den öppna arbetsmarknaden (NE)
- Erbjuda studerande en god lärandemiljö (NE)
- Arbeta aktivt för att få fler av de som ej slutfört gymnasieskolan att komplettera sin utbildning (NE)
- Genomföra valideringar på gymnasienivå (NE)
- Öka antalet personer som startar företag (NE)
- Ungdomar som har studieavbrott inom gymnasieskolan återupptar sina studier (NE)
- Lämpliga individuella åtgärder för att främja återgång till utbildning ska erbjudas (NE)

Särskilda uppdrag inför 2011

För verksamheterna som saknar styrdokument i form av riktlinjer fastställda av nämnden, skall sådana tas fram under våren.

Ett särskilt fokus skall finnas för att möjliggöra otraditionella yrkesval samt att resursfördelningen följs ur ett genusperspektiv.

Genomförande

Utifrån kommunens åtagande att arbeta utifrån CEMR-deklarationen (Den europeiska deklarationen för jämställdhet mellan kvinnor och män på lokal och regional nivå) och resultaten utifrån projektet "Hållbar jämställdhet" skall metoder utvecklas för att uppmuntra otraditionella karriärval och motverka stereotypa uppfattningar om kvinno- och mansroller i alla former.

Till de deltagare som ingår i Individstöds verksamheter skall möjligheten att dokumentera sitt lärande som sker på praktik- eller arbetsplatsen erbjudas. Dokumentation av lärande skall utmynnas i ett intyg som deltagaren kan ha med sig i sitt CV. Uppföljning av dokumenterandet görs kontinuerligt under praktik- eller anställningstiden och till stöd finns ett webbaserat verktyg, Valiweb. Dokumentationen kan övergå till gymnasiala kursplaner och valideras till gymnasiala betyg genom Vuxenutbildningen alternativt övergå till APL (arbetsplats förlagt lärande) som också möjliggör gymnasie betyg. Detta gäller för deltagare som fyllt 20 år eller är yngre men har slutbetyg från gymnasiet. Under 2011 kommer utbildningsinsatser att genomföras för personalen så att dokumentationen av lärande blir en naturlig del av verksamheten.

Individstöds verksamheter ska genomsyras av ett entreprenöriellt förhållningssätt. Det ska visas genom att aktiviteterna på alla sätt bidrar till ett öppet klimat för företagsamhet och uppmuntrar den enskilde till entreprenörskap. Genom att samverka med andra aktörer möjliggöra för deltagare att starta eget företag.

Uppföljning och utvärdering

Verksamheten följs upp månadsvis, per tertiäl och år avseende flöden, anvisningsformer, resultat på individnivå i förhållande till målen samt ekonomi. Resultat rapporteras skriftligt från Verksamhetschef till Avdelningschef och skall förhålla sig till både mål och nyckeltal samt SKL statistik. Administrativt stöd för detta finns i Procapita och ekonomisystemet.

Varje rapport skall även innehålla en kort utvärdering och förslag på åtgärder inomområden där resultatet avviker från målen.

Kvalitetssäkring

Nämndens beslutade riktlinjer – "Riktlinjer för kvalitetsarbete inom förvaltningen för Arbetsmarknad och vuxenutbildning i Piteå kommun" skall följas.

För de verksamheter som har styrdokument gäller dessa.

Ekonomi och bemanning

Verksamheten har en nettobudget på 17 277 tkr och beräknas omsätta 28 031 tkr exklusive EU projekt. Verksamhetschef är ansvarig för tio vägledare/handläggare samt EU projekt med dess projektledare och personal

5.1. Subventionerade anställningar

Arbetet med subventionerade anställningar styrs av dokumentet ”Policy och riktlinjer för subventionerade anställningar, inklusive tillfälliga kommunala anställningar”. Verksamheten administrerar flertalet av Piteå Kommuns subventionerade anställningar

Särskilda uppdrag inför 2011

Utvärdera och eventuellt föreslå förändringar i styrdokumentet för subventionerade anställningar.

En särskild tonvikt skall finnas i att medvetet arbeta med ett genustänk i fördelningen av resurser inom verksamheten.

Genomförande

Arbetet med subventionerade anställningar utgår från enheten Individstöd och styrs av dokumentet ”Policy och riktlinjer för subventionerade anställningar, inklusive tillfälliga kommunala anställningar” samt andra styrdokument fastställda av nämnden. Individstöd administrerar flertalet av Piteå Kommuns subventionerade anställningar, lönebidragsanställningar samt de kommunala ungdomsjobben. Chef för verksamheten är verksamhetschef Individstöd. Vägledare arbetar med verksamheten. Volymen på antalet personer som erbjuds subventionerad anställning är beroende av hur överenskommelsen med Arbetsförmedlingen ser ut. En stor volym är redan låst i och med att flera personer har lönesubvention (lönebidrag) med långa tillsvidareanställningar. För vissa grupper kan andra aktiviteter vara ett första steg att komma närmare arbetsmarknaden.

Kommunfullmäktige i Piteå har avsatt medel för att minska arbetslösheten med fokus på ungdomar 18-24 år. Medlen ska gå till att skapa ett 50-tal kommunala ungdomsjobb i ett riktat projekt under 2010 och 2011. Ungdomsanställningar är en arbetsmarknadsåtgärd och ska inte ersätta ordinarie anställningar. Anställningsformen är enligt BEA och gäller upp till 6 månader.

Uppföljning av deltagare, fortsatt planering och matchning genomförs av arbetsförmedlingen. Verksamheten egen personal följer upp platserna ur ett arbetsgivar perspektiv.

Uppföljning och utvärdering

Verksamheten följs upp månadsvis, per tertial och år avseende flöden, anvisningsformer, resultat på individnivå i förhållande till målen samt ekonomi. Vägledare rapporterar skriftlig till Verksamhetschef och föreslår åtgärder om resultatet avviker från målen.

Kvalitetssäkring

Verksamheten följer de riktlinjer som är beslutade av nämnden

5.2. Ferie

Samtliga ungdomar mellan 16-18 år kan söka till en tre veckor lång ferieanställning i samband med sommarlovet. 80 % av ungdomarna kommer genom lottning att erbjudas en anställning. 100 % av dem i åldersgruppen 16-18 som har prioriterats från socialförvaltningen och 100 % av de som är mellan 20-24 och deltar i kommunalt introduktionsprogram respektive tillhör särskolan erbjuds arbete förutsatt att de sökt och att de tillhör gruppen den dag feriearbetena börjar.

Särskilda uppdrag inför 2011

Ej aktuellt.

Genomförande

Grunden för hur uppgifter fördelas och aktiviteter anordnas ligger även till 2011 års ferieverksamhet i en tidplan som sträcker sig från januari och fram till september. Här klargörs roller, ansvarsområden och tidsramar inom ferieteamet. Feriepersonalen kommer att fortsätta arbetet med att vidareutveckla operativa rutiner och det administrativa verktyget Ferie Amea, detta bl.a. genom erfarenhetsutbyte med andra kommuners ferieverksamheter så att platshantering och matchning kan genomföras på ett välstrukturerat sätt utifrån de nya nyckeltal som satts upp. Information "om vad som gäller" för matchning och placering kommer att tydliggöras både för sökande i webbformulär för ansökan, och för arbetsgivare och föreningar som anmäler platser.

Rekrytering av ferieplatser kommer övergripande att ske på samma sätt som tidigare. Speciella insatser riktas dock mot förvaltningar som tar emot få ferieungdomar samt kommunens bolag. Inför feriesommaren 2011 ska fortsatt satsning på handledarutveckling ske.

Förutom tidningsannonser och information på webben hålls informationsmöten för föräldrar och ungdomar på kvällstid. Kommunens studie- och yrkesvägledare kontaktas så att dessa aktivt bidrar till att sprida information om kvällsträffarna till elever de möter. För elever från särskolan skickas ett skriftligt informationsmaterial ut.

Fokus i ferieverksamheten ligger på lärande i arbetslivet. Användandet av arbetsintyg till ungdomar som feriearbetar ska breddas ytterligare. Här utgör den mall för arbetsintyg som togs fram under 2009 ett användbart verktyg. Särskilda informationsinsatser ska göras dels kring hälsa i arbetslivet, dels när det gäller vad facket är och gör. Erfarenheter från de satsningar som gjordes för att sprida facklig information till ferieungdomar från LO:s sida 2009 ("Facket i sommarland") fungerar här som en bra grund att arbeta vidare från. Insatser ska också göras för att öka samhällsgemenskapen i kommunen och främja ungdomars delaktighet i samhällslivet. Två ferieprojekt som startades 2010; STOPP- med

ett integrations- och diskrimineringsfokus samt entreprenörsspåret, i samarbete med kommunens tillväxtkontor, ska utvecklas ytterligare under 2011.

Vidare ska samarbete initieras med Kultur- och Fritid vad gäller PÅPP och ungdomsarrangemang. För att ytterligare öka ungdomars möjlighet till delaktighet genomförs utvärdering av ferieverksamheten enligt samma modell som sommaren 2009 och 2010, dvs. med ett utvärderingsteam där ferieungdomar ingår och har viktiga roller.

Uppföljning och utvärdering

Verksamheten följs upp och utvärderas i augusti vad gäller mål, nyckeltal och ekonomi. Vägledare ansvarar för att hålla Verksamhetschef informerad om någon avvikelse sker i processen. Särskilt för ändamålet anställda ferieungdomar utvärderar ungdomarnas upplevelse av sina feriearbeten.

Kvalitetssäkring

Verksamheten följer de riktlinjer som beslutats av nämnden.

Vägledare ansvarar för kontinuerlig uppföljning av hela processen från rekvisering av platser till uppföljning på arbetsplatser enligt tidigare framtagna struktur och rapporterar kontinuerligt till verksamhetschef under hela processen.

5.3. Coachning

Inom ramen för verksamheten Coachning ingår de uppdrag som ryms inom ramen för Kommunalt arbetsmarknadsprogram (KAP), kommunens uppföljningsansvar, olika praktikuppdrag från Arbetsförmedlingen etc.

Särskilda uppdrag inför 2011

Hitta och definiera metoder för att öka återgången till studier för de deltagare som ännu inte har slutfört minst gymnasiestudier.

Särskilt Uppföljningsprogram med metod och innehåll tas fram för ungdomar inom uppföljningsansvaret.

Hitta och definiera metoder för att öka återgången till studier för de deltagare som ännu inte har slutfört minst gymnasiestudier.

Hitta och definiera metoder för KAP utifrån att målgruppen ändras och med det förutsättningar och verksamhet.

Genomförande

Verksamheten administrerar flertalet av Piteå Kommuns praktikanter som anvisats från Arbetsförmedlingen och Socialförvaltningen samt elever i gymnasieålder som inte studerar på gymnasiet. Praktik är ett verktyg i vägledningsprocesser som syftar till

anställning ev. via utbildning, vissa funktionsbedömningar eller förberedelse till deltagande i andra program.

Arbetet med ungdomar inom ramen för uppföljningsansvaret utgår från ”Riktlinjer för det kommunala uppföljningsansvaret” som beslutats av Kommunfullmäktige samt rutiner som träffats i överenskommelse mellan NAV och BUN. För de ungdomar mellan 16- 20 år som inte fullgjort sin gymnasieutbildning och som inte deltar i verksamheten ska insatser ske med särskild uppsökande verksamhet.

Målgruppen för KAP är ungdomar mellan 20 och 25 år som uppbär försörjningsstöd och behöver stöd i sin väg vidare mot egen försörjning. Program styrs av ett samverkansdokument som utformats i samarbete mellan Avdelningen för livslångt lärande och Stöd till försörjning, Socialtjänsten.

Aktiviteter inom KAP och uppföljningsansvaret bygger på att deltagarna själva är med och påverkar planeringen av aktiviteter. Deras inskrivning styrs av en personlig utvecklingsplan. Inom verksamheten jobbar man utåtriktat med studiebesök, informationsträffar, besök vid mässor och föreläsningar osv. Studiecetrum är deltagarnas fasta bas under inskrivningstiden där man startar och planerar dagen samt har gruppaktiviteter av olika slag. Verksamheten erbjuder en personlig vägledare, praktik under längre eller kortare tid, prova på studier, studie- yrkesvägledning samt hjälp med arbetsmarknadsinriktade insatser.

Som deltagare har man möjlighet till:

- Information och kunskap om hur arbetsmarknaden fungerar
- Individuella samtal och stöd utifrån önskemål
- Utforma en personlig utvecklingsplan där personliga mål och delmål är i fokus
- Träffar i grupp där man får utbyta tips, idéer och lära av varandra
- Ta reda mer om styrkor och resurser i en trygg och uppmuntrande miljö
- Dramaövningar och rollspel utifrån gruppens specifika behov och önskemål
- Studiebesök och andra kontakter med arbetsgivare
- Vissa funktionsutredningar (uppföljningsansvaret)

Verksamheter erbjuder även praktik för andra målgrupper, både inom förvaltningens egna verksamheter, andra kommunala verksamheter eller övriga arbetslivet beroende på vilket program deltagaren omfattas av. Möjligheten till praktik finns för ett antal grupper och mycket sker i samverkan med Arbetsförmedlingen och andra myndigheter. Allt utifrån den individuella handlingsplan som ligger till grund för praktikperioden. Uppföljning sker av den myndighet som har upprättat handlingsplanen med individen. Under praktiktiden ska dokumentation av lärande erbjudas.

Inom coachning ryms även EU-projektet Norrsken som har till syfte att minska utanförskapet för personer som är långt från arbetsmarknaden och bidra till att kvinnor och män i Piteå kommun utvecklas genom ett personligt lärande via praktik, studier och personlig utveckling. Deltagare inskrivna i projekt Norrsken ska till 100 % av sin förmåga stöttas till varaktigt sysselsättning och självförsörjning.

Under förutsättning att inlämnad EU- ansökan beviljas kommer praktikutbyten(mobilitet) med andra länder i Europa att vara möjlig inom ramen för Individstöd.

Om beslut tas att en praktikbank med kartlagda platser ska upprättas inom Piteå kommun kommer Individstöd att verkställa detta.

Uppföljning och utvärdering

Verksamheten följs upp i sina enskilda delar månadsvis, per tertial och år avseende flöden, anvisningsformer, resultat på individnivå i förhållande till målen samt ekonomi. Vägledare rapporterar skriftlig till Verksamhetschef och föreslår åtgärder om resultatet avviker från målen.

Kvalitetssäkring

För de verksamhetsformer som inte har riktlinjer beslutade av nämnd skall sådana tas fram under våren 2011.

5.4. Flyktningmottagning

Särskilda uppdrag inför 2011

Tydliggöra och utföra de uppgifter som kommunen har i flyktningmottagning.

Genomförande

Från den 1 december 2010 är det Arbetsförmedlingen som har samordningsansvaret över nyanlända flyktingars etablering. Det är Arbetsförmedlingen tillsammans med Försäkringskassan som står för utformandet och utbetalningen av etableringsersättningen till individerna. Kommunens ansvar blir bosättning, tillhandahålla skola- förskola, sfi- undervisning och samhällskunskap för nyanlända. De nyanlända flyktingar som bosätter sig i Piteå efter den 1 december 2010 kommer att ingå i det nya systemet och de flyktingar som har påbörjat sin introduktionsperiod innan det datumet fortsätter i det gamla systemet. Det innebär att det under 2011 kommer att finnas två parallella system i verksamheten. Verksamhetschef för Individstöd kommer att vara chef över flyktningmottagningen och en flyktingsamordnare kommer att vara anställd för att samordna och utföra kommunens uppdrag.

Uppföljning och utvärdering

Verksamheten följs upp månadsvis, per tertial och år avseende flöden och resultat på individnivå i förhållande till målen samt ekonomi. Flyktingsamordnaren rapporterar skriftlig till Verksamhetschef och föreslår åtgärder om resultatet avviker från målen.

Kvalitetssäkring

Under våren 2011 tas ett förslag på riktlinjer fram för verksamheten.

6. Vuxenutbildning- egen regi

Vuxenutbildningen – egen regi består av verksamheterna arbetsplatsförlagt lärande, Komvux teoretisk utbildning, Svenska för invandrare och särvux. Arbetet utgår från statliga och lokala styrdokument i förhållande till vad varje enskild individ har för behov för att nå sina mål och verksamhetens budget. Individens mål är i normalfallet formulerat i en studie- och kursplan som denna har upprättat med en studie- och yrkesvägledare på Vägledningscentrum.

Förutom lärare finns en studie- och yrkesvägledare med ansvar för vägledning och uppföljning inom verksamhetsområdet ”Komvux – teoretisk utbildning” och en vägledare med ansvar för studerande inom Svenska för invandrare och samarbetet med Arbetsförmedlingen.

Beskrivning av verksamheten och dess förutsättningar

Vuxenutbildningen – egen regi består av verksamheterna arbetsplatsförlagt lärande, Komvux teoretisk utbildning, Svenska för invandrare och särvux. Arbetet utgår från statliga och lokala styrdokument i förhållande till vad varje enskild individ har för behov för att nå sina mål och verksamhetens budget. Individens mål är i normalfallet formulerat i en studie- och kursplan som denna har upprättat med en studie- och yrkesvägledare på Vägledningscentrum. Förutom lärare finns en studie- och yrkesvägledare med ansvar för vägledning och uppföljning inom verksamhetsområdet ”Komvux – teoretisk utbildning” och en vägledare med ansvar för studerande inom Svenska för invandrare och samarbetet med Arbetsförmedlingen. Det finns även ansvarig lärare för Skriv- och läsprojektet som fungerar som samordnare mellan de olika avdelningarna och nätverkar med aktörer utanför skolan, t.ex bibliotek och specialpedagogiska myndigheten.

Samlokaliseringen av verksamheterna Individstöd och Vuxenutbildning kommer att främja samarbetet mellan de personalgrupper som arbetar med unga arbetslösa. Ett av syftena med samlokalisering är att underlätta för de ungdomar som har sin sysselsättning i KAP och uppföljningsansvaret att gå över till studier.

En dialog med deltagarna i KAP ska föras för att de ska få inblick i hur man kan studera på Vuxenutbildning. Pedagoger från Vuxenutbildningen deltar i ungdomarnas samlingar och berättar om de studiemöjligheter som erbjuds och det stöd och kompensatoriska hjälpmedel vi kan erbjuda dem som behöver. Pedagogerna berättar också om de olika sätt som studier kan bedrivas på och hur studieupplägg i de olika kurserna kan se ut.

Den information som är viktig för oss att förmedla är att studier på Vuxenutbildning kan se mycket olika ut och att det är individen som i samarbete med pedagogerna lägger upp sin kurs på det sätt som passar honom/henne och till stor del kan välja metod som kan passa för att nå de olika kursmålen.

Ett pedagogteam bildas vars syfte är att erbjuda prova-på-studie-veckor för deltagarna i KAP samt även på Repris återvinningsmarknad.

Under våren 2010 påbörjades ett Skriv- och läsprojekt i vuxenutbildningen som har till uppgift att utveckla våra möjligheter till stöd för deltagare som har skriv- och lässvårigheter och andra inlärningssvårigheter. Två pedagoger har i uppgift att utbilda sig inom området när det gäller utbud av kompensatoriska hjälpmedel, kompetensutveckling för personal, nätverka med bl.a. bibliotek, specialpedagogiska institutet, c-mit och andra vuxenutbildare.

Kompetensutveckling i form av inbjudna föreläsare har gjorts under året och planeras fortsättning för inom den egna verksamheten men även i samverkan med vuxenutbildningens nätverk i 4-kanten + Kalix UniverCity.

Förutom de gymnasiala kurserna i data som erbjuds så kommer också en datapedagog ingå både i lärargruppen för de teoretiska studierna och SFI. Uppgiften för den pedagogen blir att vara den som efter behov ger introduktionskurser, handledning och är stödpedagog i klassrummet. Detta erbjudas alla som deltar i utbildning på Vuxenutbildning och SFI.

Målet är att våra deltagare ska få så stor kompetens som möjligt i datoranvändning för att kunna möta samhällets och arbetsgivares krav. Det innebär att de behöver kunskap i bl.a annat hur man skriver CV, letar och värderar information, läser instruktioner på både svenska och engelska, använder så många och varierande program som möjligt för att själv kunna göra t.ex presentationer eller rapporter.

Datorkunskap ska integreras i alla teoretiska ämnen och datorn ska användas som ett naturligt redskap i undervisningen.

Ökad kunskap i all datoranvändning är nödvändig både för individens personliga utveckling men även för den möjlighet till integration som ges den studerande med annat modersmål genom ökad kunskap och tillgänglighet till samhällsinformation genom ökad kunskap och datoranvändning.

Det särskilda uppdraget inför 2011, dvs. att deltagare som inte slutfört sina gymnasiestudier och som finns i avdelningens övriga verksamheter ska erbjudas möjlighet att återgå till studier genomförs genom samarbete och planerad samverkan mellan avdelningens verksamheter. Rent konkret innebär det att pedagoger genom dialog med deltagare på de andra avdelningarna och tillsammans med dess personal pratar om möjligheterna att slutföra sina gymnasiestudier.

I planerna ligger även ett förslag till att bilda ett team som speciellt ska arbeta med att utveckla kurspaket där flera teoretiska ämnen integreras och där inriktningen ska vara mot entreprenörskap. I kurspaketet planeras även datoranvändning, studieteknik, presentationsteknik och marknadsföring ingå. Teamet ska bestå av pedagoger och arbetslivscoach och vissa inslag i kurserna ska utarbetas på så sätt att de speciellt ska locka fler unga män till studier. Studierna ska kopplas till reella uppdrag från företag.

I de teoretiska ämnena fortsätter de utvecklingsprojekt som startade under 2010. Det innebär kurs- och metodutveckling i alla ämnen i syfte att öka individens inflytande på sina studier och möjlighet att nå bra studieresultat.

En kurs i Engelska A med multimediaminriktning planeras för deltagare med läs- och skrivsvårigheter, eller deltagare som av annan anledning haft svårigheter att nå målen i kursen

Mål för verksamheten inför 2011

De mål som särskilt berör verksamheten under 2011 är:

- Halverad ungdomsarbetslöshet 2011 jämfört med dec 2009 (KÖ)
- Genom ett livslångt lärande höja utbildningsnivån hos Piteborna (KÖ)
- Mål om utbildning för ensamkommande flyktingbarn ska utarbetas (NKF)
- Arbete eller utbildning i stället för försörjningsstöd (NKF)
- Andel ungdomar 18-24 år i Piteå kommun som är öppet arbetslösa eller i program med aktivitetsstöd ska halveras till utgången av 2011 (= 10 %, jmf dec 2009) (NKF)
- Flyktingar och invandrare ska efter avslutad introduktion vara delaktiga i arbets- och samhällsliv (NKF)
- Andelen invånare med utländsk bakgrund ska öka (NE)
- Dokumentera lärande på lärandeplatser (NE)
- Bidra till att människor närmar sig den öppna arbetsmarknaden (NE)
- Erbjudna studerande en god lärandemiljö (NE)
- Arbeta aktivt för att få fler av de som ej slutfört gymnasieskolan att komplettera sin utbildning (NE)
- Öka andelen särvuxelever som går vidare till annan sysselsättning (NE)
- Arbeta aktivt för att öka antalet nya sökande till särvux (NE)
- Genomföra valideringar på gymnasienivå (NE)
- Öka antalet personer som startar företag (NE)
- Ungdomar som har studieavbrott inom gymnasieskolan återupptar sina studier (NE)
- Lämpliga individuella åtgärder för att främja återgång till utbildning ska erbjudas (NE)

Särskilda uppdrag inför 2011

- Utforma och genomföra åtgärder med anledning av Skolinspektionens tillsyn enligt skolbeslut från oktober 2010
- Hitta metoder för att öka återgången till studier för de deltagare i avdelningens övriga verksamheter som ännu inte har slutfört minst gymnasiestudier.
- Förbereda för gy 11/vux 12 och nytt betygssystem.
- Se över konsekvenser av behörighetskrav för lärare och leg.
- Rektor följer kontinuerligt upp utvecklingsprojekten samt kurs- och metodutveckling i de teoretiska ämnena och diskuterar fortsatt utveckling med pedagogerna.
- Utvärdering av nya moment/metoder som pedagoger infört i undervisningen ansvarar de för att följa upp och utvärdera tillsammans med de studerande och återkoppla till rektor.

- ”Se över läromedel, undervisningsmetoder samt utbildningsprogram för skolan och andra utbildningsinstanser för att försäkra sig om att de motverkar stereotypa attityder och beteenden” (enligt CEMR-deklarationen)
- ”I undervisningen i samhällsorienterade ämnen ta med moment som betonar vikten av att kvinnor och män deltar i den demokratiska processen på lika villkor” (enligt CEMR-deklarationen)

Uppföljning och utvärdering

Verksamheten följs upp månadsvis, per tertial och år avseende flöden, resultat på individnivå i förhållande till målen samt ekonomi. Resultat rapporteras skriftligt från Rektor till Avdelningschef och skall förhålla sig till både mål och nyckeltal Administrativt stöd för detta finns i Procapita och ekonomisystemet.

Kvalitetssäkring

Verksamheten följs upp i sina enskilda delar månadsvis, per tertial och år avseende flöden, resultat på individnivå i förhållande till målen samt ekonomi. Lärare rapporterar skriftlig till Rektor och föreslår åtgärder om resultatet avviker från målen.

Nämndens beslutade riktlinjer – ”Riktlinjer för kvalitetsarbete inom förvaltningen för Arbetsmarknad och vuxenutbildning i Piteå kommun” skall följas.

Ekonomi och bemanning

Verksamheten har en nettobudget på 7 838 tkr och beräknas omsätta 8 635 tkr exklusive EU projekt. Rektor är ansvarig för tio vägledare/handläggare samt EU projekt.

6.1. Arbetsplatsförlagt lärande

Inom ramen för verksamheten ingår att i dialog med individ och arbetsplats skapa en studie-/kursplan som möjliggör för en individ att få en yrkesutbildning huvudsakligen förlagd till en arbetsplats.

Särskilda uppdrag inför 2011

Under 2011 skall det arbetsplatsförlagda lärandet kvalitetssäkras i förhållande till de krav som kommer att ställas på den nya lärlingsutbildningen och hitta samverkansformer med ”Individstöd” och den lärandedokumentation som finns där samt för rekrytering av deltagare och arbetsplatser. (nätverksbyggande?)

Genomförande

Uppsökande verksamhet bland företag och arbetsplatser bedrivs av ansvarig lärare i syfte att i första skedet initiera samarbete med företagen om platser och rekryteringsbehov

varpå en utbildningsplats kan arrangeras. Därefter byggs utbildningen upp utifrån vad arbetsplatsen kan erbjuda och deltagare behöver. Samarbeta mellan handledare på företag och personal från vuxenutbildningen skapas via personliga möten. En detaljerad studie- och kursplan görs som godkänns av alla berörda. Vuxenutbildningens personal utbildar handledaren i vad denne behöver kunna för att dokumentera lärandet utifrån nationella föreskrifter för kurser och betyg. Personal följer lärprocessen på arbetsplatsen och ger stöd till deltagare och handledare samt säkrar att dokumentationen fyller de krav som krävs för att ett betyg skall kunna utfärdas.

Uppföljning och utvärdering

Verksamheten följs upp månadsvis, per tertial och år avseende flöden, resultat på individnivå i förhållande till målen samt ekonomi. Resultat rapporteras skriftligt från Rektor till Avdelningschef och skall förhålla sig till både mål och nyckeltal Administrativt stöd för detta finns i Procapita och ekonomisystemet.

Varje rapport skall även innehålla en kort utvärdering och förslag på åtgärder inom områden där resultatet avviker från målen.

Kvalitetssäkring

Verksamheten följs upp i sina enskilda delar månadsvis, per tertial och år avseende flöden, resultat på individnivå i förhållande till målen samt ekonomi. Lärare rapporterar skriftligt till Rektor och föreslår åtgärder om resultatet avviker från målen.

Nämndens beslutade riktlinjer – ”Riktlinjer för kvalitetsarbete inom förvaltningen för Arbetsmarknad och vuxenutbildning i Piteå kommun” skall följas.

6.2. Komvux teoretisk utbildning

Verksamheten erbjuder kurser inom svenska, svenska som andraspråk, engelska, samhällskunskap, historia, religionskunskap, naturkunskap och psykologi utifrån efterfrågan och budgeterade medel.

Särskilda uppdrag inför 2011

Hitta samverkansformer med övriga verksamheter inom avdelningen för att öka övergången till studier för grupper som saknar minst fullständig gymnasial utbildning. Särskilt fokus bör ligga på deltagare inom Repris verksamheten och ungdomar som deltar i Individstöds verksamheter inom Kommunalt arbetsmarknadsprogram och uppföljningsansvaret.

Säkerställa rutiner för intagning till utbildning och minska antalet studieavbrott till under genomsnittet på nationell nivå.

Implementera resultatet av skolinspektionens tillsyn och NAV´s beslut om åtgärder.

(Se över lokalutnyttjande, schemaläggning, ”dag o vecka”.)

Utveckla ”datakurser” som integreras i andra ämnen.

Genomförande

För att möta vuxna som återgår till studier breddar vi våra kunskaper och utbud när det gäller kurs- och metodutveckling och kompensatoriska hjälpmedel.

Under 2010 har därför en satsning på kompetensutveckling med inriktning mot specialpedagogik genomförts för alla pedagoger. Syftet är att alla pedagoger ska kunna bedriva undervisning med metodik som passar för deltagarnas olika individuella förutsättningar. Fortsatt kompetensutveckling och samtal kring metoder och kursutveckling kommer att ske kontinuerligt.

Pedagogerna utvecklar även sina kurser för att de metodiskt ska kunna erbjuda en bredd på uppgifter och genomförande. Pedagogerna och deltagarna i dialog bestämmer tillsammans hur studierna rent konkret och metodiskt ska bedrivas. Individens tidigare erfarenhet och önskemål kartläggs.

Samverkan med de andra verksamheterna sker på olika sätt. Ett team bildas som åker till Repris verksamhet med jämna mellanrum för att där berätta om hur det går till att bedriva studier på Vuxenutbildningen. Intresserade erbjuds att besöka oss och att samtala med studievägledare.

Prova-på-studier planeras och kommer att erbjudas ungdomarna i uppföljningsansvaret, KAP och deltagarna på Repris. Det innebär för ungdomarnas del att vi bildar studiegrupper där de får bedriva studier under en period med ett team av pedagoger som arbetar inom Vuxenutbildningen.

När det gäller Repris kommer pedagogerna att åka ut till den verksamheten för att där bilda prova-på-studiegrupper.

Team bildas med pedagoger och personalen på Individstöd och Repris samt Soc.

Pedagoger träffar ungdomar i Individstöds program över en fika för att på så sätt ge ungdomarna chansen att ställa frågor och lära känna Vuxenutbildningens personal. Dessa träffar har tidigare slagit väl ut och kommer att fortsätta under 2011. Planer på att även införa detta på Repris finns.

De utvecklingsprojekt som påbörjades under 2010 kommer att fortsätta under 2011. Alla syftar till utveckling gällande metoder för att kunna tillmötesgå deltagares olika behov att kunna genomföra studier. En av satsningarna som ska fokuseras kring är utveckling av Skriv- och läsområdet då många av de deltagare som inte har avgångsbetyg från gymnasium har svårigheter.

Små studiegrupper bildas för att kunna erbjuda deltagare som önskar mer studietid i liten grupp med handledande pedagog. Syftet är dels att kunna ge den enskilde individen mer handledning, men även att kunna utveckla gruppgemenskap för att deltagarna i större grad även kan stötta varandra.

Uppföljning och utvärdering

Verksamheten följs upp i sina enskilda delar månadsvis, per tertial och år avseende flöden, och resultat på individnivå i förhållande till målen samt ekonomi. Studie- och yrkesvägledare rapporterar skriftlig till Rektor och föreslår åtgärder om resultatet avviker från målen.

Kvalitetssäkring

Nämndens beslutade riktlinjer – ”Riktlinjer för kvalitetsarbete inom förvaltningen för Arbetsmarknad och vuxenutbildning i Piteå kommun” skall följas.

6.3. Sfi

I verksamheten bedrivs utbildning i svenska för invandrare. Av deltagarna är merparten invandrare och en mindre andel flyktingar. Undervisningen bedrivs i tre spår med fyra olika kurser. Studietakten är individuell och pågår hela året.

Särskilda uppdrag inför 2011

Utveckla lärmiljöer utanför klassrummet där språkutvecklingen kan dokumenteras.

Utveckla samarbetet med Strömbackaskolan kring invandrar/flyktingungdomar där ungdomarna har sin primära utbildningsgång på gymnasiet men behöver stöd i svenska vilket kan erbjudas inom Sfi.

Samverka med ”upphandlad utbildning” kring samhällsintroduktion.

Kvalitetssäkra ”sfi-bonus”.

Säkerställa skolråden.

Genomförande

Utveckling av lärmiljöer utanför klassrum kommer att ske inom ett EU-projekt som heter Delfi där fokus ligger på att utveckla språkinläring genom integration. Detta kommer att ske med pedagoger som i samarbete med andra EU-länder ska utveckla en eller flera metoder för språkinläring under en tvåårsperiod.

Inom ramen för SFI utvecklas metoder både inom och utom klassrumsmiljön i olika aktivitetsprocesser. Målet är att genom att lägga till andra uttrycksformer än det lästa och skrivna för att utveckla språket. Detta sker genom att t.ex integrera körverksamhet, bild, sport, eller musik i språkundervisningen. Detta arbete sker genom att SFI-pedagogerna dels samarbetar med andra aktörer dels själva utvecklar olika uttrycksformer inom ramen för sin undervisning både inom och utom klassrummet. Påbörjat och med planerad fortsättning under 2011 är körverksamhet och innebandy.

Under 2011 planeras även en utveckling av den språkpraktik som sker i samverkan med personal på Repris.

Samarbete med Strömbacka kommer att utökas vad gäller ensamkommande flyktingbarn bl.a. genom en tätare samverkan mellan studievägleder på gymnasiet och vuxenutbildning.

En vägledartjänst inrättas speciellt för att hjälpa flyktingar i dialogen med arbetsförmedlingen för att snabbare få tillträde till de resurser som finns där med praktik, subventionerade anställningar, arbetsmarknadsutbildningar och vissa utredningar.

Uppföljning och utvärdering

Verksamheten följs upp i sina enskilda delar månadsvis, per tertiäl och år avseende flöden, och resultat på individnivå i förhållande till målen samt ekonomi. Studie- och yrkesvägledare rapporterar skriftlig till Rektor och föreslår åtgärder om resultatet avviker från målen.

Kvalitetssäkring

Nämndens beslutade riktlinjer – ”Riktlinjer för kvalitetsarbete inom förvaltningen för Arbetsmarknad och vuxenutbildning i Piteå kommun” skall följas.

6.4. Särvox

Verksamheten vid Särvox vänder sig till deltagare som är över 20 år och har ett begåvningshandikapp, förvärvad hjärnskada eller autism. Deltagarna kan vid Särvox läsa svenska, engelska, matematik, samhälls- och naturkunskap enligt kursplan. Deltagare skall kunna bedömas nå målen i kursplanen inom föreskriven tid.

Särskilda uppdrag inför 2011

Utöka den uppsökande verksamheten för att hitta målgruppen och öka omsättningen på platserna.

Genomlys om de studerande har möjlighet att följa de kursplaner som styr verksamheten.

Genomförande

Speciallärare planerar och genomför uppsökande verksamhet 2-3 gånger per år på olika gruppboenden och på andra aktuella platser. Information utvecklas även för hemsidan samt ev information via utställning.

Speciallärare besöker Repris verksamhet för att bedöma ev. efterfrågan och möjlighet att starta studiegrupp bland deltagare där.

Studietidens längd bestäms vid inskrivning och deltagares resultat följs upp och dokumenteras kontinuerligt.

Uppföljning och utvärdering

Verksamheten följs upp i sina enskilda delar månadsvis, per tertiäl och år avseende flöden, och resultat på individnivå i förhållande till målen samt ekonomi. Lärare rapporterar skriftlig till Rektor och föreslår åtgärder om resultatet avviker från målen.

Kvalitetssäkring

Nämndens beslutade riktlinjer – ”Riktlinjer för kvalitetsarbete inom förvaltningen för Arbetsmarknad och vuxenutbildning i Piteå kommun” skall följas.

7. Repris

Beskrivning av verksamheten och dess förutsättningar

Repris erbjuder arbete, praktik, språkpraktik och lärandeplatser samt utredning av arbetsförmåga med många olika arbetsuppgifter. Allt arbete utgår från individens behov av stöd för att kunna närma sig studier eller arbete och egen försörjning alternativt som en arbetsplats för den som inte kan konkurrera på den öppna arbetsmarknaden. Målsättningen är att ge deltagarna ökad självkänsla, social träning, erfarenheter och referenser som blir en tillgång i livet och inför studier eller arbete.

Repris bidrar till att minska belastningen på miljön genom återanvändning. Detta görs bland annat genom att reparera och sälja Pitebornas inlämnade saker inom en väl fungerande återanvändningsmarknad, vilket är en viktig del i kommunens miljöarbete.

Mål för verksamheten inför 2011

De mål som särskilt berör verksamheten vid Repris under 2011 är:

- Genom ett livslångt lärande höja utbildningsnivån hos Piteborna (KÖ)
- Erbjudna lärandeplatser inom Repris verksamhet (NE)
- Dokumentera lärande på lärandeplatser (NE)
- Utslussning till arbete/studier (NE)
- Bidra till att människor närmar sig den öppna arbetsmarknaden (NE)
- Erbjudna studerande en god lärandemiljö (NE)
- Öka antalet personer som startar företag-(NE)

- Piteå ska erbjuda goda förutsättningar för miljövänliga val i vardagen (KÖ)
- Piteborna ska erbjudas en väl fungerande återanvändningsmarknad (NKF)
- Öka kunskapen om hälsa i arbetslivet (NE)
- Utredda möjligheter till insamling av begagnade saker (kläder, TV mm) på strategiska platser (NE)

Särskilda uppdrag inför 2011

Arbeta fram metoder i dialog med ”Individstöd och vuxenutbildningen” för att öka övergången till studier för deltagare som inte har en minst treårig slutförd gymnasieutbildning.

Erbjudna lärande av praktiska nyttokunskaper till ungdomar från Älvens grupphem för att öka ungdomarnas möjlighet att bli självständiga och samtidigt träna sin svenska.

Utöka mottagande av deltagare från andra länder finansierade av externa medel, exempelvis EU-projekt för att delfinansiera verksamheten.

Förbättra förutsättning för ökad inlämning av saker i byarna

Genomförande

Repris bedriver verksamhet helgfria vardagar 07:00- 16:00 och onsdagar 07:00 – 18:00. Minst två lördagar per år är det öppet för vårrensning och höstrensning och detta samordnas med Pirevas öppethållande på Bredviksberget. Repris deltar i Patronsöndag som arrangeras av företagare i Öjebyn sista söndagen i oktober. Under några veckor i maj och oktober deltar Repris på kvällstid tillsammans med Pireva:s mobila återvinning för insamling av saker i vissa byar. Repris har ambitionen att öka återanvändningsgraden genom att tillvarata det mesta som lämnas in. På Repris finns möjlighet att prova arbetsuppgifter på olika arbetsstationer. Här får deltagarna möjlighet att utvecklas och se nya möjligheter inför framtida yrkes- och studieval.

Exempel på arbetsuppgifter:

- *Transporten:* Hämtning och utkörning av varor med en lätt lastbil. Skötsel och tillsyn av lastbilen samt transporter med personbil och släp.
- *Mottagning och sortering:* Sortering och rengöring av inlämnade saker samt utplacering av varor i butik. Funktionstestning av el och elektronik.
- *Textilverkstan:* Sortering och tvätt av inlämnade kläder och textilier. Tillverkning av olika produkter av återanvänt material, inredningsdetaljer och pedagogisktmaterial, t ex teaterkläder till kommunala verksamheter.
- *Snickeriet:* Reparation av trasiga möbler, andra snickeriarbeten samt tillverkning av nya produkter av återanvänt material.
- *Verkstan:* Reparation av cyklar och gräsklippare, svetsning, omläggning av däck, testning av lampor samt tillverka nya produkter av återanvänt material. Skötsel och tillsyn av tjänstebilar.
- *Butiken:* Arbete i kassan, hjälpa kunder, ordna en inbjudande butiksmiljö och prismaärka varor.

På Repris görs olika insatser för att deltagarna ska gå vidare mot egen försörjning, studier eller arbete. Vägledare och arbetsinstruktörer uppmuntrar och stödjer deltagare att söka lediga arbeten eller börja studera. Uppmuntran till studier görs även i samarbete med Vuxenutbildningen genom att lärare regelbundet informerar Repris deltagare om vilka möjligheter som finns. Vuxenutbildningen kan även erbjuda kurser som bedrivs på Repris där deltagarna kan prova på studier i en miljö där de känner sig trygga.

Uppföljning och utvärdering

Verksamheten följs upp månadsvis, per tertiäl och år avseende flöden, anvisningsformer, resultat på individnivå i förhållande till målen samt ekonomi. Resultat rapporteras skriftligt från Verksamhetschef till Avdelningschef och skall förhålla sig till både mål och nyckeltal samt SKL statistik. Administrativt stöd för detta finns i Procapita och ekonomisystemet.

Varje rapport skall även innehålla en kort utvärdering och förslag på åtgärder inom områden där resultatet avviker från målen.

Kvalitetssäkring

Nämndens beslutade riktlinjer – ”Riktlinjer för kvalitetsarbete inom förvaltningen för Arbetsmarknad och vuxenutbildning i Piteå kommun” skall följas.

Ekonomi och bemanning

Verksamheten har en nettobudget på 4 363 tkr och beräknas omsätta 6 333 tkr exklusive EU projekt. Verksamhetschef är ansvarig för sju arbetsinstruktörer/vägledare samt EU projekt.

8. Älven

Beskrivning av verksamheten och dess förutsättningar

På Älvens grupphems bor 12 ensamkommande flyktingbarn. Barnen är i normalfallet mellan 16 och 17 år och kan vara under asylutredning eller ha fått permanent uppehållstillstånd. Älven skall ge barnen en trygg, meningsfull och lärorik tid i en hemlik miljö som borgar för en möjlighet till självständiga unga vuxna som klarar av ett eget boende och självförsörjning.

Mål för verksamheten inför 2011

De mål som särskilt berör verksamheten vid Älven under 2011 är:

- Barn och unga ges förutsättningar till inflytande i frågor som berör dem (KÖ)
- Barn och ungas nyttjande av tobak och alkohol minimeras. Ingen ska använda narkotika (KÖ)
- Barn och unga har en trygg och utvecklande uppväxt (KÖ)
- En god medborgardialog för och med unga (NKF)
- Ensamkommande barn ges förutsättningar till inflytande i frågor som berör dem (NE)
- Flyktingbarn ska ha en trygg och utvecklande tillvaro (NE)

- Mål om utbildning för ensamkommande flyktingbarn ska utarbetas (NKF)

- Andelen invånare med utländsk bakgrund ska öka (NE)
- Bidra till att människor närmar sig den öppna arbetsmarknaden (NE)
- Erbjuder studerande en god lärandemiljö (NE)

Särskilda uppdrag inför 2011

De utvecklingsområden som beslutades av nämnden utifrån utvärderingar under 2010 skall vara genomförda och väl inarbetade i verksamheten och kommunicerade med andra berörda förvaltningar.

Socialstyrelsens beslut skall beaktas.

Genomförande

En meningsfull sysselsättning är grunden i ungdomens integration i samhället. Vårt mål är därför att försöka få ett bra samarbete med utbildningsanordnare som erbjuder utbildning till ungdomarna. Personalen på Älvens grupphem samarbetar med andra aktörer för att skapa platser för språkpraktik och aktiviteter inom ramen för kommunens uppföljningsansvar för de ungdomar som inte studerar samt möjlighet till ferie- och annat arbete. Personalen bistår med stöd och hjälp med att introducera ungdomarna i föreningsverksamheter av olika slag. Vi visar också på utbudet av fritidsaktiviteter i Piteå, som badhus, studieförbund med mera. Även gemensamma aktiviteter utförs med personal och ungdomar.

Socialtjänsten skickar anvisningar på de ungdomar som grupphemmet skall ta emot. Socialtjänsten gör en preliminär placering på Älvens grupphem med utgångspunkt i Älvens verksamhetsbeskrivning under pågående utredning. Överförmyndarnämnden utser en God

man till ungdomen. Öjebyns vårdcentral kontaktas för att så snart som möjligt erbjuda en tid för hälsoundersökning.

För att ungdomen ska få möjlighet till en bra start i sitt nya boende ser vi den första introduktionen som väldigt viktig. När ungdomen anländer till grupphemmet har personal samtal med ungdomen för information om boendet och dess närområde samt regler och förhållningssätt. Ungdomen tilldelas kontaktpersoner från personalgruppen som har ett samordningsansvar över det som rör ungdomen. Kontaktpersonerna avsätter tid tillsammans med ungdomen för att skapa en god relation inför vistelsen på Älvens grupphem.

När socialtjänstens utredning är genomförd och ungdomen placeras på Älvens grupphem utarbetar socialsekreteraren en vårdplan. Denna vårdplan utgår ifrån individens levnadshistoria och behov. Utifrån den formuleras en genomförandeplan med insatser och ett enskilt utformat stöd i dialog med berörd ungdom och god man.

Personalen vägleder ungdomarna i det dagliga livet. Vi arbetar med introduktion vilket innebär att skapa möjligheter för delaktighet i det svenska samhället, arbetslivet samt i det svenska språket. Målet är att ungdomarna ska öka sin förmåga att ta ansvar för sina val, handlingar och dess följder.

Vi strävar efter att ungdomarna deltar i hushållssysslorna på boendet.

När en ungdom beviljas uppehållstillstånd (PUT) uppmanas ungdomen med hjälp från sin God man att ställa sig i bostadskö i Piteå kommun.

Personalen dokumenterar allt av vikt som rör ungdomarna i och utanför boendet i kommunens datasystem som är sekretesskyddat.

När behoven hos en ungdom är av sådan dignitet att den kompetens som finns på grupphemmet inte är tillräcklig samarbetar vi med sjukvården, godemännen och barn- och ungdomspsykiatri. I de fall detta inte räcker till kontaktas socialtjänsten för vidare åtgärder.

Älvens grupphem erbjuder:

- ADL-träning (Allmän Daglig Livsföring). Alla ungdomar får efter behov utbildning i städning, tvätt, matlagning, ekonomisk planering, hygien samt passa tider.
- Ett utvecklingsprogram för integration inom områdena hushåll, socialt samspel och ekonomi/samhälle.
- Övningar i socialt samspel/värderingar genom drama.
- Individuella samtal. (schemalagt och efter behov)

Uppföljning och utvärdering

Verksamheten följs upp månadsvis, per tertial och år avseende flöden, resultat på individnivå i förhållande till målen samt ekonomi. Resultat rapporteras skriftligt från Boendechef till Avdelningschef och skall förhålla sig till både mål och nyckeltal. Administrativt stöd för detta finns i Procapita och ekonomisystemet.

Varje rapport skall även innehålla en kort utvärdering och förslag på åtgärder inomområden där resultatet avviker från målen.

Kvalitetssäkring

Nämndens beslutade riktlinjer – ”Riktlinjer för kvalitetsarbete inom förvaltningen för Arbetsmarknad och vuxenutbildning i Piteå kommun” skall följas.

Ekonomi och bemanning

Boendechef är ansvarig för verksamheten och tio medarbetare, varav nio är handledare och en har funktion som biträdande boendechef. Verksamheten beräknas omsätta 8 316 tkr och alla kostnader skall rymmas inom bidraget från migrationsverket, varför nettobudgeten är 0.

Internbudget 2011, tkr

Verksamhet	Intäkter	Kostnader	Kommunala medel	Bemanning (antal årsarb.)
1200 Nämnden	0	-500	500	-
1201 Förvaltningsövergripande	150	-8121	7971	7,5
1220 Service	566	-4777	4211	8,5
1221 Vägledning	0	-1682	1682	3,5
1224 Upphandlade utbildningar	4930	-7000	2070	0,5
1229 Komvux yrkesutbildning	250	-686	436	1,5
1237 Komvux teoretisk utbildning	0	-4318	4318	9
1239 SFI	547	-3002	2455	6,5
1240 Särvtux	0	-629	629	1
1303 Subventionerade anställningar	8144	-16638	8494	6,5
1310 Coachning	750	-3906	3156	5,5
1334 Flyktingmottagning	1860	-1860	0	1
1335 Älven	8316	-8316	0	12
1340 Ferier	0	-5627	5627	0,5
1350 Repris	1970	-6333	4363	9
Summa	27483	73345	45862	72,5

Bilaga Nyckeltal

Barn och unga

Nyckeltal/Verksamhetsmått – Kommunövergripande
Andelen elever i % som aktivt försökt påverka olika samhällsfrågor de senaste 12 månaderna, (pojkar/flickor)
Andel elever i % som upplever att deras försök att påverka de senaste 12 månaderna har gett resultat, (pojkar/flickor)
Andel som deltagit i Unga i Piteå -tycker, -granskar, -frågar, -projekt –ungdomsarrangemang varav PÅPP
Andel i % som aldrig rökt
Genomsnittliga debutåldern för rökning, uppdelat pojkar/flickor
Andel i % som aldrig druckit alkohol
Genomsnittliga debutåldern för alkohol, uppdelat pojkar/flickor (kände sig berusad)
Andelen i % som aldrig använt hasch eller annan narkotika
Genomsnittliga debutåldern för hasch/eller annan narkotika (pojkar/flickor)
Personligt – Hur ser Du på livet just nu
Andel % barn totalt som finns i ekonomiskt utsatta hushåll

Nyckeltal/Verksamhetsmått – Nämndens beslutade av kommunfullmäktiga
Antal som deltagit i Unga i Piteå -projekt
Minst 80 % per åldersgrupp av de som söker feriearbete (16-, 17- och 18-åringar) erbjuds plats
Feriearbete erbjuds alla ungdomar 16-24 år i sarskolan
Feriearbete erbjuds alla flyktingar 16-24 år så länge de deltar i introduktionsprogram

Nyckeltal/Verksamhetsmått – Nämndens egna
Andel ensamkommande barn i procent som upplever att de har haft inflytande i frågor som berör dem
Andel i procent som erbjuds feriearbete av de som sökt (avseende ungdomar anvisade av socialtjänsten)
Andel flyktingbarn som har uppföljning/revidering av sin introduktionsplan minst två gånger per år
Antal deltagare i feriearbete som hör till gruppen ungdomar 16-24 år som är deltagare i förvaltningens verksamheter och som av vägledare bedöms ha särskilda behov

Utbildning, arbete och näringsliv

Nyckeltal/Verksamhetsmått – Kommunövergripande
Antal invånare i Piteå Kommun
Arbetskraftens storlek 16-64 år (riktvärde är oförändrad arbetskraft till 2015)
Antal arbetstillfällen (dagbefolkning) i Piteå Kommun

Andel öppet arbetslösa 16-64 år i Piteå Kommun. Mål: Högst 4,0 %
Andel arbetslösa bland utlandsfödda
Ungdomsarbetslöshet 18-24 år (lika som NAV)
*Nöjdhet med arbetsmöjligheter
Andel i % som studerar vidare inom tre år efter gymnasiet. Mål: Riksgenomsnittet +/-5 procentenheter
Andel i % 20-64 år med eftergymnasial utbildning
Andel i % 20-64 år med gymnasial utbildning
*Nöjdhet med utbildningsmöjligheter
Förbättra näringslivsklimatet i kommunen. Mål: Tillhöra de 30 mest näringslivsvänliga kommuner år 2010
Antal nya företag per 1000 invånare

Nyckeltal/Verksamhetsmätt – Nämndens beslutade av kommunfullmäktige
Andel personer av de som går yrkesutbildningar som erhåller arbete
Antal personer som har genomgått en yrkesutbildning
Antal personer som har fått grundläggande behörighet för högskolestudier genom vuxenutbildningen i Piteå
Andel personer som går från passivt försörjningsstöd till åtgärd och inte återgår till passivt försörjningsstöd
Andel ungdomar 18-24 år i Piteå Kommun som är öppet arbetslösa eller i program med aktivitetsstöd
Andel KAP-deltagare som arbetar, studerar eller deltar i ett statligt arbetsmarknadsprogram efter avslutad insats
Andel som klarar sfi enligt den individuella studieplanen inom ett år
Andel sfi-deltagare som arbetar, studerar eller deltar i ett statligt arbetsmarknadsprogram efter avslutad insats
Andel utrikesfödda i Piteå kommun som är öppet arbetslösa eller i program med aktivitetsstöd
Utveckla nyckeltal kring ensamkommande barn

Nyckeltal/Verksamhetsmätt – Nämndens egna
Andel invånare med utländsk bakgrund
Antal deltagare i Repris-verksamheten
Antal deltagare på lärandeplatser som fått sitt lärande dokumenterat
Andel deltagare i Repris-verksamheten som övergår till arbete, studier eller deltar i ett statligt arbetsmarknadsprogram efter avslutad insats
Andel personer som går från subventionerad kommunal anställning till annan arbetsgivare, ordinarie anställning eller studier (15 %)
Antal distansstuderande som nyttjar Studiecentrum
Andel av befolkningen som vid 23 års ålder har slutförd gymnasial utbildning (90 %)
Antal elever som lämnar särvox
Andelen i % som är förstagångssökande till särvox (25 %)
Andel genomförda valideringar utifrån efterfrågan (100 %)

Antal personer som startar företag eller påbörjar starta eget utbildning i samband med deltagande i någon av förvaltningens verksamheter
Antalet ungdomar som återupptar sina studier efter att ha gjort studieavbrott inom gymnasieskolan
Andel ungdomar som återupptar sina studier efter att ha deltagit i erbjuden åtgärd

Demokrati och öppenhet

Nyckeltal/Verksamhetsmått – Kommunövergripande
*Nöjdhet med -information och öppenhet -påverkan -förtroende
*Nöjd-Inflytande-Index
*Nöjdhet med tillgänglighet
Svar på enkla frågor på telefon, E-post och via Webb (% i KF nätverk)
Antal tillgängliga tjänster på Internet, uppdelat på e-tjänster och e-servicetjänster
Kommunens kundtjänsttelefoner (Turistbyrå, Personal, Ekonomi, IT, Teknik o Gatu, Soc ek bistånd) - svarsfrekvens

Nyckeltal/Verksamhetsmått Nämndens beslutade av kommunfullmäktige
Antal tillgängliga tjänster på Internet, uppdelat på e-tjänster och e-servicetjänster
Andel som får fadderfamilj av de flyktingfamiljer som så önskar
Antal och andel flyktingar bosatta i Piteå tre år efter ankomst till Piteå

Nyckeltal/Verksamhetsmått – Nämndens egna
Antal tidningsartiklar och tv/radioinslag
Antal språk som det finns information om förvaltningens verksamheter på
Genomförd översyn av tillgänglighet till verksamhetslokaler för personer med funktionsnedsättning

Livsmiljö

Nyckeltal/Verksamhetsmått - Kommunövergripande
*Nöjdhet med trygghet
Årligt antal personer/1000 invånare vårdade i slutenvård till följd av skador och förgiftningar
*Nöjdhet med att bo och leva i din kommun (Nöjd-Region-Index)
Möjlighet till bostad som svarar mot behov och önskemål

*Nöjdhet med
- miljöarbete (återvinning)
- renhållning (gator, parker, sophämtning)
Vattenkvalitet. Antal otjänliga av totala dricksvattenprov. Kvalitet utsläpp avloppsvatten (flyttas till Pireva).
*Nöjdhet med
- gator och vägar
- gång- och cykelvägar
- kommunens kollektivtrafik
CO2-utsläpp i Piteå, ton per invånare
CO2-utsläpp – inklusive flygresor - från kommunkoncernen ton
Andel miljöfordon av nyförsäljning i Piteå Kommun % (geografiska området) SCB
Andel miljöfordon av koncernens totala antal bilar
Andel förnyelsebar energi för transportsektorn av totalt förbrukad energi (geografiskt område) (köps av SCB)
Andel rättvis- miljömärkta produkter av inhandlade produkter (för kommunen totalt)
Distansöverbyggande teknik – Formuleras när resepolicy är antagen
Resekostnader för tjänsteresor med bil, tåg, buss, flyg ska minska (Mäts centralt)
Antal serveringstillstånd/10 000 invånare jmf länet och riket
Antal liter 100%ig alkohol/invånare över 15 år jmf länet och riket
Hur högt är ohälsotalet bland kommunens invånare 2009? (Totalt – kvinnor – män)

Nyckeltal/Verksamhetsmått – Nämndes beslutade av kommunfullmäktige
Distansöverbyggande teknik – Formuleras när resepolicy är antagen
Resekostnader för tjänsteresor med bil och flyg ska minska i förhållande till tåg och buss (Mäts centralt)
Klimatkompensation för flygresor, kr per årsarbetare
Försäljningsvärdet på Repris

Nyckeltal/Verksamhetsmått – Nämndens egna
Antal aktiviteter som innehåller information om hälsa i arbetslivet
Utredning genomförd av möjligheter till insamling av begagnade saker (kläder, TV mm) på strategiska platser

Personal

Nyckeltal/Verksamhetsmått - Kommunövergripande
Nöjdmedarbetarindex (NMI) uppdelat på värderingsfaktorer, ja/nej-frågor samt våga, låga, förmåga.
2011 ska sjukfrånvaron i % understiga 6,5 %

Frisknärvaron (0 sjukdagar) ska uppgå till minst 41 %
2011 ska frisktalet (0 -7 sjukdagar) uppgå till minst 69 %
Andelen heltidstjänster ska öka varje år
Antalet timmar som utförs av timanställda fördelat på kön ska minska
Kvinnors genomsnittslön i förhållande till mäns genomsnittslön

Nyckeltal/Verksamhetsmått – Nämndens beslutade av kommunfullmäktige
Lika kommun övergripande
Andel unga (16-24 år) av förvaltningens deltagare som praktiserat/arbetat inom Piteå Kommun och kommunens bolag

Nyckeltal/Verksamhetsmått - Nämndens egna
Andel av personalen som tar del av kompetensutveckling (100 %) utöver de förvaltningsövergripande kompetensinsatserna
Könsfördelning av personal (kolla personalpolitiska riktlinjer)

Ekonomi

Nyckeltal/Verksamhetsmått - Kommunövergripande
Resultatet i förhållande till skatteintäkter och generella statbidrag i %. Målnivån mellan 2,0 % - 3,0 %
Likviditet; Betalningsberedskap i antal dagar. Mål: Minst 30 dagar.
Soliditet; Inga lån.
Nämndernas/styrelsens resultat. Balans mellan ekonomi och verksamhet.
Avtalstroheten i kommunen 95 %
Extern kapitalförvaltning. Mål: 2 % i reala termer.
Tillskott från Piteå Kommun till kommunala bolag (0 kr).

Nyckeltal/Verksamhetsmått – Nämndens beslutade av kommunfullmäktige
Resultatet. Mål: minst 0 kr i årsresultat
Nettokostnad för arbetsmarknadsåtgärder kr per kommuninvånare
Kommunal finansieringsgrad, %

Nyckeltal/Verksamhetsmått – Nämndens egna
EU:s finansieringsgrad (5 %)