



## **KVALITETS- OCH VERKSAMHETSRAPPORT 2010 ARBETSMARKNAD OCH VUXENUTBILDNING**

<b>Dokumenttyp</b> Rapport	<b>Dokumentnamn</b> Kvalitets- och verksamhetsrapport 2010-. Arbetsmarknad och vuxenutbildning	<b>Fastställd/upprättad</b> 2011-03-16	<b>Beslutsinstans</b> Nämnden för arbetsmarknadsfrågor och vuxenutbildning	<b>Giltighetstid</b> Rapport för 2010
<b>Dokumentansvarig /processägare</b> Förvaltningschef	<b>Version</b> 1.0	<b>Senast reviderad</b> 2011-03-16	<b>Dokumentinformation</b> Avrapportering av verksamheten inom NAV 2010	<b>Detta dokument gäller för</b> Nämnd och förvaltning för arbetsmarknad och vuxenutbildning



## Innehållsförteckning

<b>Inledning</b>	<b>3</b>
<b>Nämnden</b>	<b>4</b>
<b>Förvaltningsövergripande verksamheter</b>	<b>4</b>
Administration	7
Kompetensutveckling	9
Marknadsföring	10
EU-samordning	12
Integrationssamordning	14
Verksamhetsutveckling arbetsmarknad	17
Verksamhetsutveckling vuxenutbildning	20
<b>Arbetsmarknadsavdelningen</b>	<b>21</b>
Subventionerade anställningar	26
Ung Resurs	29
Praktik	31
Introduktion	34
Älvens grupphem	36
Ferie	39
Repris Återanvändningsmarknad	42
<b>Vuxenutbildningsavdelningen</b>	<b>46</b>
SYV och Distansservice	50
Upphandlad utbildning	53
Gymnasial yrkesutbildning APL (FFU)	58
Grundläggande och gymnasial utbildning	59
Sfi	65
Särvux	69



## **Kvalitets- och verksamhetsrapport för Arbetsmarknad och vuxenutbildning 2010**

Utgångspunkt för redovisningen är förvaltningens Kvalitets- och verksamhetsplan för 2010 och Nämndens Verksamhetsidé och mål för 2010. Rapporten syftar till att redovisa verksamheten, värdera måluppfyllelsen och utifrån detta identifiera viktigare utvecklingsbehov. Kvalitets- och verksamhetsrapporten används främst för eget lärande inom verksamheterna samt som underlag till ledning och styrning för politiker och chefer, men även för information till intresserade och allmänhet.

### **Verksamhetsidé**

*Vi erbjuder en stödstruktur för den enskilde individens livslånga lärande genom flexibel utbildnings- och arbetsmarknadsverksamhet i former som utgår från individens, samhällets samt arbetsmarknadens behov och önskemål.*

### **Övergripande mål**

Nämndens ambition är att anpassa verksamheten utifrån rådande förutsättningar och samtidigt fortsätta att utveckla den så att

- fler ungdomar får fäste på arbetsmarknaden eller kommer in i utbildning
- de som står längst från arbetsmarknaden får det stöd och den hjälp till personlig utveckling de behöver för att närma sig egen försörjning
- vi kan erbjuda strategiska yrkesutbildningar kopplade till det lokala tillväxtprogrammet och arbetslivets behov samt ett brett utbud av högskoleutbildning
- den resurs som invandrare och flyktingar utgör, tillvaratas och integreras för att bidra till ökad mångfald och tillväxt i kommunen.

### **Lissabonstrategin**

Förvaltningen har också arbetat utifrån EU:s Lissabonstrategi och de mål som var kopplade till förverkligandet av den, genom de hundratals olika program som finns för samverkan och verksamhetsutveckling. Lissabonstrategins mål var att EU år 2010 skulle vara ”*världens mest konkurrenskraftiga och dynamiska kunskapsbaserade ekonomi, med möjlighet till hållbar ekonomisk tillväxt med fler och bättre arbetstillfällen och en högre grad av social sammanhållning*”. Lissabonstrategin ersätts nu med strategin Europa 2020 och förvaltningens verksamhet anpassas efter den.

### **Statlig styrning**

Delar av förvaltningens verksamhet har direkt statlig styrning, framförallt vuxenutbildningen men även arbetsmarknadspolitiken och integrationspolitiken påverkar förvaltningens verksamhet.

### **Verksamhetsrapporten**

Verksamhetsrapporten är upplagd så att först presenteras nämndens verksamhet därefter de förvaltningsövergripande verksamheterna som ligger under förvaltningschefens ansvar. Därefter redovisas arbetsmarknads- och vuxenutbildningsavdelningens respektive verksamheter, under respektive avdelningschefers ansvar. För respektive avdelning finns först



en kort inledande beskrivning av avdelningens uppdrag. Därefter redovisas verksamhetsresultat, måluppfyllelse och identifierade utvecklingsbehov.

## **Nämnden**

Nämnden har hållit totalt sju sammanträden. Tolv ledamöter har avsagt sig sina uppdrag och ersättare har utsetts. En utbildningsdag tillsammans med tjänstemännen har hållits under året.

## **Förvaltningsövergripande verksamheter**

### **Verksamhetens inriktning och förutsättningar inför 2010**

De förvaltningsövergripande verksamheterna har till uppgift att stödja verksamheterna inom avdelningarna samt nämnden.

Förvaltningens övergripande mål inför 2010 var

#### ***Mål för de förvaltningsövergripande verksamheterna***

- att stödja övriga verksamheter effektivt och kvalitativt.
- att utveckla och samordna kvalitetsarbetet inom förvaltningen
- att utveckla och samordna förvaltningens arbetsmiljöarbete och kompetensutveckling
- att utveckla och samordna förvaltningens kommunikation och information
- att utveckla system för verksamhetsuppföljning
- att skapa ett lärcentrum

#### ***Mål för staben***

- att bidra till verksamhetens utveckling och uppföljning genom effektiv och kvalitativ handläggning
- att interagera med omvärlden genom kontinuerlig omvärldsbevakning och nätverkskapande kontakter med externa aktörer

### **Verksamhetsresultat för 2010**

- Kommunfullmäktige beslutade om extra resurser för kommunala ungdomsjobb, 6 miljoner kronor.
- Nämnden beslutade om Riktlinjer för förvaltningens kvalitetsarbete.
- Ledningsgruppen förberedde en organisationsförändring, med utgångspunkt i omvärldsanalys och kommande förändringar.
- Staben har fortsatt arbetet med utveckling av EU-projekt, integrationsarbete och yrkesvux.

Det ekonomiska resultatet, ett överskott på nästan åtta mkr, indikerar att resurserna inte till fullo har kunnat användas till förvaltningens uppdrag, som för år 2010 hade som fokus att minska ungdomsarbetslösheten. De extra resurser som förvaltningen fått för kommunala ungdomsjobb, sex miljoner kronor, har inte förbrukats under 2010, men kommer att nyttjas till fullo under 2011. De resurser som inte använts för upphandlade utbildningar, främst



yrkesutbildningar, beror på att söktrycket har varit lågt då färre personer än beräknat sökte de utbildningar som förvaltningen erbjöd.

### Budget och ekonomiskt utfall för 2010

Verksamhet	Nettobudget	Intäkter	Kostnader	Nettoutfall	Avvikelse
Ledning & administration	2 960	61	-3 042	-2 981	-16
Nämnden NAV	393	0	-217	-217	-102
Marknadsföring	235	0	-194	-194	41
Förv.övergr kompetensutveckl.	115	0	-217	-217	-102
Integrationssamordning	532	424	-1 005	-581	-49
EU-projekt	765	102	-634	-532	233
Verksamhetsutv vuxenutb	591	48	-641	-593	-2
Verksamhetsutv arb.markn.	692	439	-876	-437	255
Intern hyra inkl. vaktm. och städ	632	16	-658	-642	-10
Semesterlöneskuld & övertid	0	0	137	137	137
Arbetsmarknadsavdelningen	26 563	28 402	-49 242	-20 840	5724
Vuxenutbildningsavdelningen	15 236	5 448	-19 007	-13 559	1 677
<b>Summa</b>	<b>51 521</b>	<b>35 021</b>	<b>-78 346</b>	<b>-43 325</b>	<b>7 926</b>

*Belopp i tkr*

### Måluppfyllelse under 2010

Volymerna i verksamheterna har ökat främst inom vuxenutbildningen. Fler deltagare har registrerats såväl på teoretiska gymnasiala kurser i vuxenutbildningens egen regi och inom upphandlad yrkesutbildning. Resurser för att ta emot ännu fler hade avsatts, men för höstens antagningar till yrkesutbildning var det relativt få ansökningar. Revisorerna har granskat förvaltningens arbete med upphandlad utbildning och åtgärder har vidtagits för att stärka uppföljning och utvärdering av denna.

Den höga ungdomsarbetslösheten är otillfredsställande och det hade varit önskvärt att förvaltningens omfattande arbete för ungdomar skulle ge tydliga resultat i statistiken. Inom ramen för de framgångsrika EU-projekten KomPare och KomLär samt det kommunala arbetsmarknadsprogrammet, KAP, och Ung Resurs har många ungdomar under året fått möjligheter och verktyg för att närma sig utbildning och arbete. Fokus för arbetet med ungdomar ligger fortsatt på att de ska få fullständiga gymnasiebetyg, eftersom det visat sig vara den mest avgörande faktorn för möjligheterna till egen försörjning i framtiden.

Flera granskande rapporter har under året gjorts beträffande kommunens mottagande av ensamkommande flyktingbarn, av såväl revisorerna som externa utvärderare. Den kommuninterna samverkan för mottagande av ensamkommande flyktingbarn måste förbättras. Det har inte varit bra att ungdomarna inte har haft tillgång till skolundervisning utan endast svenska för invandrare, Sfi. Under 2010 har flera steg tagits för att komma närmare ett avtal med Barn- och utbildningsnämnden beträffande ungdomarnas möjlighet till skolgång på Strömbackaskolan. Kommunstyrelsen har begärt en redovisning av det aktuella läget för de ensamkommande flyktingbarnen och gett nämnderna i uppdrag att enas om ett avtal före årets slut.



## **Utvecklingsbehov**

De största utmaningarna inför kommande år och framtiden är frågan om kompetensförsörjning. Att ha tillgång till tillräcklig arbetskraft och med rätt kompetens samtidigt som ungdomsarbetslösheten är fortsatt hög är en situation som ställer krav på utveckling av verksamheten.

Ytterligare ett utvecklingsbehov handlar om att kunna öka befolkningen, öka andelen utlandsfödda och skapa en lyckosam integrationsprocess som främjar kommunens utveckling för att tillgodose medborgarnas olika behov.

Förvaltningens kvalitetsarbete och utveckling av intern och extern samverkan är viktiga redskap på vägen mot bättre måluppfyllelse.



## Administration

### Verksamhetens inriktning och förutsättningar inför 2010

Administrationens mål är att stödja övriga verksamheter effektivt och kvalitativt. Förvaltningens administrativa åtaganden är komplexa på grund av spridningen i verksamheternas innehåll. Eftersom verksamheterna bedrivs med många olika finansiärer medför det höga krav på administrativa rutiner och kvalitativ ekonomistyrning.

Administrationen bestod vid årets början av sex heltidsanställda administratörer och en controller/administrativ chef. Dessutom planerades att säsongsanställa en administratör för ferieadministrationen.

Mål 2010 enligt kvalitets- och verksamhetsplanen:

#### **Nämndsmål beslutade av kommunfullmäktige:**

- Medborgare och kunder är nöjda med bemötande, information, tillgänglighet och service
- Piteå Kommun ska öka andelen miljö- (inklusive lokalproducerade) och rättvisemärkta inköp
- Budgetramen ska hållas genom effektiv hushållning med disponibla resurser
- Genom samverkan med externa aktörer ska den kommunala finansieringsgraden av nämndens bruttokostnader vara 65% (50% från 2012) eller lägre

#### **Nämndens egna mål:**

- All personal utvecklar sin egen kompetens

#### **Egna mål**

Verksamhetens mål är

- att stödja övriga verksamheter effektivt och kvalitativt.

#### **Uppdrag och utvecklingsområden**

- att medverka i kvalitetsarbetet och i utvecklingen av metoder för kvalitetssäkring inom förvaltningens verksamhetsområden
- att hantera ekonomistyrning och administration av EU-projekt
- att implementera handläggarhandboken

### Verksamhetsresultat för 2010

Under året utökades den administrativa gruppen med förvaltningens IT-stödsverksamhet, vilket var en förberedelse inför omorganisationen nästkommande år. Gruppen utökades således med två IT-handledare. Ytterligare en ekonom rekryterades under hösten för att stärka förvaltningens ekonomistyrning. Pågående EU-projekt krävde omfattande arbetsinsatser. EU-projekten hanteras tillfredsställande avseende ekonomistyrning och administration. Vid extern kontroll av den administrativa hanteringen av EU-projekten har återkopplingen visat att verksamheten har en god struktur med kvalitetssäkra rutiner.



Under senare delen av året påbörjades ett arbete med att kvalitetssäkra administrativa och ekonomiska rutiner avseende gränssnitten mot Migrationsverket. Detta arbete pågår fortfarande.

Övriga verksamheter inom förvaltningen har inte påtalat några brister i det administrativa stödet.

Handläggarhandboken har implementerats för de berörda.

Den kommunala finansieringsgraden översteg inte 65%.

### **Måluppfyllelse under 2010**

Under året har administrationen aktivt arbetat för att nå målen och även gjort detta. Den externa granskningen av EU-projekten visar på att goda administrativa rutiner framarbetats. Personalgruppen har deltagit i kompetensutveckling och riktade insatser till gruppen har genomförts (lösningfokuserat förhållningssätt och Excel).

### **Utvecklingsbehov**

I samband med flytten till Studiecentrum behövs nya rutiner inom reception, administration och IT-stöd tas fram.

Utveckling av administrativa rutiner avseende:

- de verksamheter som arbetar med Migrationsverket som finansiär
- posthantering för hela förvaltningen
- förändringen för nämndsarbetet genom införande av arbetsutskott

Klargörande av det administrativa uppdraget inom kvalitetsuppföljning.

Bättre kontinuerlighet för ekonomisk uppföljning gentemot budgetansvariga.



## Kompetensutveckling

### Verksamhetens inriktning och förutsättningar inför 2010

Det övergripande målet är att all personal utvecklar sin egen kompetens. Personalens utbildningsnivå är hög och en bred variation av utbildningsbakgrund och erfarenheter finns bland personalen. Varje medarbetare har en individuell kompetensutvecklingsplan som utarbetas i samband med medarbetarsamtalet utifrån metoden målkort. En förvaltningsövergripande kompetensutvecklingsplan för 2010 är upprättad och avrapporteras i Rapport för Kompetensutveckling och arbetsmiljö 2010.

### Verksamhetsresultat 2010

Nyckeltal:	Resultat
Andel av personalen som tar del av kompetensutveckling, % mål: 100	100 %

En särskild plan för kompetensutveckling har funnits och avrapporteras i Rapport för Kompetensutveckling och arbetsmiljö 2010.

Kunskapsuppbyggnad kring de horisontella perspektiven som anges i nämndens verksamhetsidé och mål har skett på området jämställdhet, inom projekt Hållbar Jämställdhet (HÅJ). Inom området mångfald och mänskliga rättigheter har det skett genom fortsättning av föreläsningsserien "Världsreligionerna".

Utifrån förvaltningens utvecklingsarbete och de genomförda utvecklingsamtalen har de gemensamma förvaltningsövergripande insatserna varit mindre omfattande under 2010 jämfört med tidigare år, och verksamhetsnära befattningsspecifika insatser har varit mera omfattande. Verksamhetscheferna har genomfört planeringsdagar för sina personalgrupper med innehåll utifrån behov som exempelvis aktivitetsplanering, arbetslagsutveckling och konflikthantering.

Många enskilda medarbetare tagit del av studieresor, konferenser och föreläsningar utifrån individuellt behov och intresse.

### Måluppfyllelse 2010

I huvudsak har förvaltningens mål för kompetensutveckling uppfyllts under året. En mer detaljerad beskrivning av genomförda insatser och resultat ges i rapporten för kompetensutveckling och arbetsmiljö.

### Utvecklingsbehov

Det utvecklingsbehov som fortlöpande finns är främst att stötta verksamheterna genom att genomföra identifierade insatser och att följa upp och utvärdera genomförda kompetensutvecklingsinsatser.



## Marknadsföring

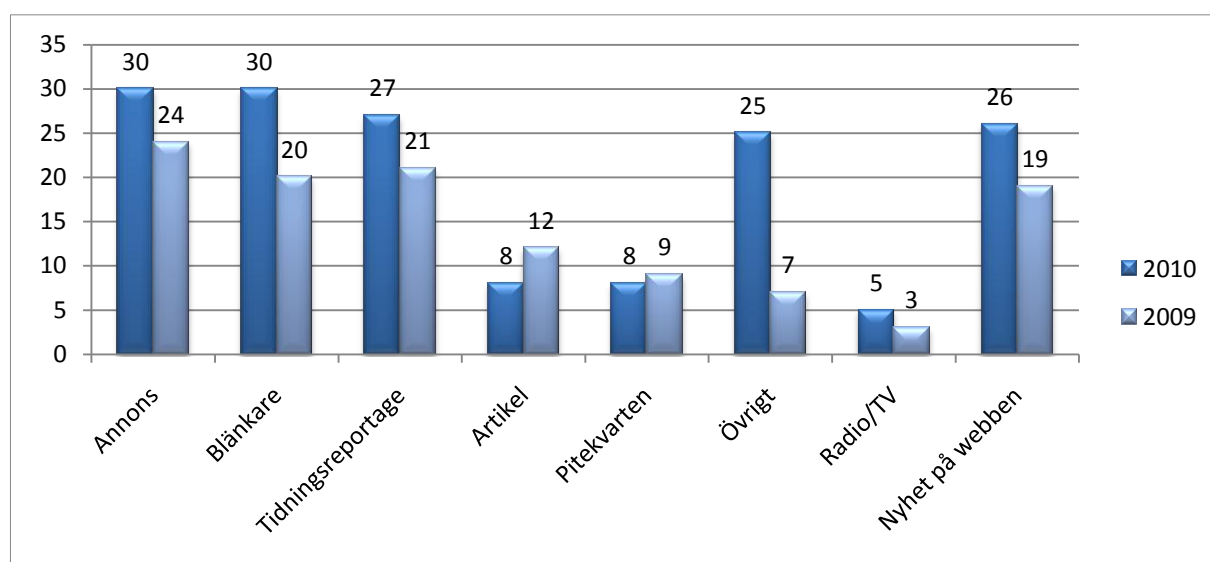
### Verksamhetens inriktning och förutsättningar 2010

En Kommunikations- och marknadsföringsplan för förvaltningen upprättas årligen, även för 2010. Ambitionen är att en årlig Kommunikations- och marknadsföringsrapport ska göras på sikt, men den avrapportering som görs för 2010 sker i föreliggande rapport. Marknadsföringen inom förvaltningen har en avsatt budget och varje avdelning lämnar in en årlig plan för vilka marknadsföringsinsatser man ska göra. Förutsättningarna vid ingången av år 2010 var att förvaltningen hade en informatör och en webbredaktör som arbetar med detta område under 20 % var av sin totala arbetstid.

Målen för marknadsföringen riktades under 2010 in på att öka verksamhetens synlighet i media. Det övergripande målet för marknadsföringen har varit att öka kunskapen om verksamheten samt väcka intresse och engagemang genom att skapa en gemensam bild av verksamheten inom förvaltningen, kommunicera verksamhetens inriktning och omfattning inom kommunen och sprida en enhetlig och tydlig bild av verksamheten till externa aktörer och allmänheten. Som ett led i att utveckling informationen planerades att utöka antalet tillgängliga tjänster på Internet genom en FAQ för feriearbete samt studie- och yrkesvägledning på webben, utveckling av digitalt ifyllbara pdf-blanketter och att skapa en mer överskådlig arbetsplan för marknadsföring

### Verksamhetsresultat 2010

I diagrammet nedan redovisas NAV:s synlighet i media under 2010. Vi har under 2010 (fram till 2010-12-20) varit med vid 159 olika tillfällen, jämfört med 115 under 2009.



Stapeln övrigt består av insändare, webbfrågor, utställningar, foajéfika och Vardagsrummet. Vad gäller Pitekvarten ligger vi lägre i år, men vi har medverkat i samtliga nummer under 2010, vilket är en målsättning vi har.



## **Måluppfyllelse 2010**

Det huvudsakliga målet, att öka synligheten i media, har uppfyllts i och med att antalet inslag i media var fler under 2010 än 2009. Förvaltningens kommunikationsstrategi innehåller dock fler delar än målet om synlighet i media och utvärderingen av kommunikation och marknadsföring behöver vidareutvecklas.

## **Utvecklingsbehov**

Vi ska försöka jobba mer aktivt med webben och mot radio och TV för att öka vår medverkan där. Att öka medverkan på webben gör vi genom att ändra lite i våra rutiner. Ur ett bredare perspektiv behöver förvaltningens kommunikationsstrategi fortlöpande utvecklas för att säkerställa en effektiv, enhetlig och tydlig kommunikation om verksamheten, såväl internt som externt.



## EU-samordning

### Verksamhetens inriktning och förutsättningar inför 2010

Nämnden beslutade år 2006 om en strategi för ett framgångsrikt EU-arbete inom förvaltningen. Den ska leda till ökad Kunskap, nya Kontakter och Kontanter, med en finansiering via EU-medel på minst 5 % av bruttobudgeten. Under året har en extern utvärdering genomförts av denna strategi. Denna utvärdering ligger till grund för nya riktlinjer som ska fastställas av nämnden i början av 2011.

De viktigaste programmen och fonderna som förvaltningen medverkar i är Europeiska Socialfonden (ESF) och Programmet för livslångt lärande (LLP)

Förvaltningen har en heltidsanställd EU-samordnare som bland annat deltar i kurser och konferenser inom EU-området. Dessutom bevakas nya utlysningar via nyhetsbrev och aktivt sökande på webben.

Pågående projekt rapporteras till respektive myndighet och nämnden. För de större projekten sker extern utvärdering.

### Verksamhetsresultat 2010

#### Pågående projekt vid årsskiftet 2010-2011 .

Fond	Projekt	Beskrivning	Projektid
LLP Grundtvig multilateralt.	DELFI	Metodutveckling av språkinläring för invandrare med partners från fem länder	2010-11-01 – 2012-10-31
ESF	Norrskan	För långtidsarbetslösa tillsammans med Arvidsjaur	2010-09-01 – 2013-08-31
LLP Grundtvig partnerskap	Sundial	Partnerskap för utbildning i hållbar utveckling med partners från fyra länder	2008-09-01 – 2010-08-31

#### Avslutade EU projekt 2010

Program/fond	Projekt/aktiviteter	Projektid
ESF	<i>Kom-lär</i>	2008-08-10 – 2010-08-10
ESF	Kompare	2008-08-11 – 2010-08-10
LLP LdV mobilitet	Step out	2008-07-01 – 2010-06-30
LLP Grundtvig partnerskap	Prometheo	2008-09-01 – 2010-08-31
ESF förprojekt	UTAN	2010-05-01 – 2010-10-31



Under året har två större ESF-projekt, en förstudie inom ESF och ett Grundtvig-partnerskap och ett Leonardo da Vinci-mobilitetsprojekt avslutats.

Ett nytt stort ESF-projekt har beviljats. Vidare har det första projektet beviljats direkt från EU i Bryssel. Två planerade ansökningar har inte gjorts.

Under året har 23 resor gjorts av personal från förvaltningen samt ytterligare 12 från samarbetspartners i projekt, för att delta i studiebesök och konferenser utomlands. De flesta inom ramen för pågående EU-projekt.

Tre olika grupper från utländska projektpartners har besökt Piteå med totalt 30 personer.

### **Måluppfyllelse 2010**

När det gäller projekt inom Europeiska socialfonden finns det fungerande rutiner och samarbeten. I huvudsak nås också målen med projekten, även om inte alla beviljade medel har kunnat utnyttjas. Även vad gäller Grundtvig-partnerskap finns väl fungerande rutiner. Däremot har det varit svårt att rekrytera deltagare till utlandspraktik inom Leonardo da Vinci. En orsak är att de ungdomar som är inskrivna vid Arbetsförmedlingens UGA inte får göra utlandspraktik. Det Europeiska nätverket blir allt större.

Det ekonomiska utfallet blev 4,8 % av bruttobudget, vilket är nära det satta målet.

### **Utvecklingsbehov**

De flesta EU-projekten ligger på Arbetsmarknadsavdelningen och då på Vägledningscentrum. För att EU-projekten ska bli ett naturligt inslag i hela förvaltningen bör arbete läggas ner för att initiera projekt på Vuxenutbildningen och enheter utanför Vägledningscentrum.

EU-rådet har antagit en ny strategi för tillväxt och sysselsättning, Europa2020, och vidare har arbetet med de nya programmen som ska gälla för nästa programperiod som börja 2014 inletts. Bevakning av dessa kommer att behöva prioriteras för att även i fortsättningen vara framgångsrika i EU-arbetet.



## **Integrationsordning**

### **Verksamhetens inriktning och förutsättningar inför 2010**

Piteå kommun har antagit en policy för integrationsarbetet i kommunen. I policyn uttrycks kommunens övergripande vision, att nyanlända flyktingar och invandrare skall uppleva att de är välkomna och ”att det är hit man kommer när man kommer hem”. I policyn beskrivs även att Nämnden för arbetsmarknadsfrågor och vuxenutbildning har samordningsansvaret i kommunen för integrationsfrågorna. Varje nämnd och kommunala bolag ansvarar för integrationsfrågorna inom sina respektive verksamhetsområden.

För att skapa bra förutsättningar för integration behövs samverkan och samarbete, både internt i kommunen och med externa aktörer. Allas erfarenheter och kompetenser behövs i arbetet att få våra utlandsfödda att stanna och bo kvar i Piteå. Det är en viktig fråga inom ramen för uthållig och attraktiv kommun. Inflyttning kommer att behövas för att kommunen skall kunna växa och uppnå målet på 43 000 innevånare år 2020.

Flyktingar och invandrare ska efter avslutad introduktion vara delaktiga i arbets- och samhällsliv och genom effektivt och kvalitetssäkrat integrationsarbete ska alla nyinflyttade med utländsk bakgrund känna sig välkomna, respekterade och behövda i Piteå. För att främja integrationen behöver det skapas mötesplatser och byggas kunskap samt att identifiera och samverka med samhällets alla berörda aktörer, för att nå målet om att öka andelen utlandsfödda i Piteå ska kunna nås.

De särskilda uppdragen inför 2010 var att utöka samverkan med Arbetsförmedlingen för att möjliggöra för den enskilde nå självförsörjning. Samverkan skulle särskilt ha fokus på roller och ansvarsfördelning i främst arbetsmarknadsintroduktionen. Ett mål var också att utveckla och skapa fler lärandeplatser samt utveckla metoder för validering och dokumentation av lärande.

### **Verksamhetsresultat 2010**

Allt samarbete har formaliserats genom ”Lokal överenskommelse om introduktion av nyanlända flyktingar och andra invandrare” (LÖK). I LÖK:en har varje samverkanspartner fått beskriva sin del av uppdraget för att skapa en bra introduktion för målgruppen nyanlända flyktingar, ensamkommande flyktingbarn och övriga invandrare. Organisationen bestod av en operativ grupp som bestod av personal som möter målgruppen direkt och en styrgrupp på mer övergripande nivå som har ansvaret för att möjliggöra samverkan. I LÖK-samarbetet ingick även Arbetsförmedlingen och Norrbottens läns landsting. I och med att en ny reform för nyanlända flyktingar genomfördes den 1 december 2010 övergick samordningsansvaret under introduktionstiden över till Arbetsförmedlingen. Därmed fick också Arbetsförmedlingen det fortsatta ansvaret för LÖK-samarbetet. Under hösten 2010 avslutades den LÖK-samverkan som har bedrivits med kommunen som samordningsansvarig.

Arbetsgruppen Integration är en samverkansgrupp mellan politiker och tjänstemän. I gruppen ingår tre politiker, en Sfi-lärare och integrationsordnare. Under året har tre möten hållits. Skolrådet inom Sfi har fortsatt under året. Där sitter valda elevrepresentanter tillsammans med representanter från Arbetsgrupp Integration. Skolrådet har till syfte att skapa dialog med



fokus på integrationsfrågor samt att vara en informationskanal mellan alla inblandade. Det har hållits två möten i skolrådet under året.

Samverkan med frivilligorganisationerna har utvecklats under 2010. Svenska kyrkan fortsätter med sin läsläsning med framförallt flyktingar under måndagseftermiddagar. Till Internationella kvinnodagen den 8 mars var speciellt utlandsfödda kvinnor inbjudna till en lunch anordnad av Piteås kvinnliga företagare och kvinnor med företagsamhet. Under året har två utvärderingar gjorts, en av Komrev och en av European Minds om hur mottagandet av ensamkommande flyktingbarn fungerar. Utvärderingarna visade att mycket fungerar bra, men att det finns utvecklingsområden, framför allt vad som handlar om kommunens övergripande mål med verksamheten och hur skolgången för ensamkommande barnen ska lösas.

Olika informationstillfällen har skett under året, både till olika organisationer samt till olika förvaltningar och till grupper inom kommunen. För föreningar, förvaltningar och organisationer fanns sökbara pengar för att bedriva integrationsprojekt och det har delats ut till olika aktiviteter som klasser, föreningar och organisationer bedrivit. Under senare delen av året har en ungdomsjobbare arbetat intensivt med att skapa aktiviteter och mötesplatser. Med pengar från Migrationsverket har arbete inom ramen för organiserad vidareflyttning möjliggjorts.

Föreläsningsserien om de stora världsreligionerna fortsatte. I juni föreläste en Multireligiös guide om hinduism och buddism. Under oktober var Bengt Pohjanen och föreläste om kristendomen ur ett ortodoxt perspektiv. Ett projekt mot hedersrelaterat våld och förtryck startade i september med en föreläsning med Arhe Hamednaca. Projekt har dessutom innehållit en kurs i familje- och samhällsliv i samarbete med socialtjänsten. Målgruppen var ensamkommande flyktingbarn som flyttat till eget boende. Under året har Integration varit ett delprojekt under kommunens projekt "Hållbar jämställdhet" (HÅJ). Inom ferieverksamheten har ett integrationsprojekt "STOPP - mot rasism och diskriminering" genomförts. Tre personer har startat företag i samband med introduktionsprogram.

Som bakgrund till integrationsarbetet kan man notera att Piteå har en låg andel utrikesfödda invånare i åldrarna 20 till 64 år, 5,1 %, vilket är bland det lägsta i Sverige. Rikssnittet är knappt 18 % och länsnittet drygt 12 %. Av flyktingarna bor 43 % (17 av 40) kvar i Piteå tre år efter inflyttning, vilket är under målet om att 50 % ska välja att bo kvar i Piteå.

### **Måluppfyllelse 2010**

Målet att få hit 40 flyktingar har inte lyckats trots försök att på olika sätt marknadsföra Piteå. De som velat har fått ett feriejobb. Mötesplatser och kunskapsuppbyggnad har fortsatt utvecklas under året. HÅJ- projektet visade att mer resurser gick till män och pojkar än till kvinnor/flickor.

### **Utvecklingsbehov**

Ett fortsatt utvecklingsbehov handlar om samverkan och att arbeta för att integrationsfrågan ska finnas med i alla förvaltningars och kommunala bolags styrdokument, så att arbetet med integrationsfrågorna blir en naturlig del av verksamheterna. Ytterligare ett utvecklingsbehov är behovet att fortsätta att utveckla samverkan mellan förvaltningar och andra interna och externa aktörer, med utgångspunkt från den nya flyktingmottagningspolitiken, där staten via



Arbetsförmedlingen tog över samordningsansvaret för nyanlända flyktingar mellan 20- 64 år från den 1 december 2010.

Utifrån utvärderingen om introduktionen av nyanlända finns också behov att fortsätta att utveckla möjligheten till arbete och egen försörjning. Dessutom behövs fortsatt dialog med kommunens hyresvärdar för fler bostäder och ett mer varierat boende utifrån behov. Utifrån medverkan i kommunens projekt "Hållbar jämställdhet" (HÅJ) har ett behov identifierats av att undersöka resursfördelningen för kvinnor respektive män samt utgå från resultaten i allt utvecklingsarbete med integrationsarbetet.



## Verksamhetsutveckling arbetsmarknad

### Verksamhetens inriktning och förutsättningar inför 2010

En verksamhetsutvecklare har varit placerad i stabsfunktion på förvaltningsnivå inriktningen har främst varit att utgöra ett stöd till arbetsmarknadsavdelningen då det gäller utvecklingsarbetet på övergripande nivå. Uppdraget har även omfattat omvärldsbevakning och omvärldsanalys, identifiering av utvecklingsområden, genomförande av övergripande utvecklingsarbete, planering av kompetensutvecklingsinsatser, uppföljning av avdelningens kvalitetsarbete, nätverksbyggande, och upprättande av underlag till nämnden. En omfördelning av uppdragen under året har inneburit att en tjänst har förändrats till kvalitetssamordnare, vilket styrt till en ny uppdelning av uppdragen mellan verksamhetsutvecklarna.

### Verksamhetsresultat 2010

Verksamhetsutvecklingen har utförts på uppdrag av förvaltningens ledningsgrupp och i nära samverkan med verksamhetsledningen.

Uppdrag som löpt över året har varit:

- Omvärldsbevakning generellt exempelvis av regeringsbeslut, kommunalpolitiska beslut för kontinuerlig bevakning av förändringar av betydelse för verksamheten. Genom omvärldsbevakning ge underlag till beslut, för nämnd och ledning, som utvecklar arbetsmarknadsområdet.
- Handläggare i Partnerskapet, fortsatt utvecklingsarbete med LAP Lokal handlingsplan för sysselsättning och tillväxt, nytt styrdokument är formulerat.
- Arbetsmiljöhandläggare, stöd till arbetsmiljöarbetet förvaltningsövergripande, övergripande ansvar för friskvårdsarbetet i förvaltningen.
- Övergripande ansvar för kompetensutveckling för förvaltningens personal.
- Jämställdhetsombud i förvaltningen, företrädare förvaltningen i kommungemensam jämställdhetsgrupp, deltagit i HÅJ projektet (Hållbar Jämställdhet i Piteå Kommun) med ett pilotprojekt inom subventionerade anställningar. Handläggare för Navs Jämställdhetsgrupp som påbörjat sitt arbete och haft två möten under året.
- Nätverkande – internkommunalt, lokalt, regionalt och nationellt.
- Deltagit i nationellt utvecklingsprojekt ”Mänskliga Rättigheter” drivet av Sveriges kommuner och landsting (SKL).

Andra uppdrag har varit:

- Projektansökan Norrskan, som beviljats och påbörjats under hösten 2010.
- Projektledare för förstudie Unga Till Arbete i Norr (UTAN) som genomförts i samverkan med Luleå-, Skellefteå- och Kalix kommun samt Arbetsförmedlingar i båda länen. Förstudien har lett till en genomförandeansökan hos Socialfonden (ESF)
- Arbetsgrupp för samverkan mellan kommunala verksamheter och Sparbanken Nord – Samverkan Nord – för att stötta tillväxt- och sysselsättningsfrämjande insatser inom Piteå, för unga.
- Remissyttrande ”Gränslandet mellan sjukdom och arbete”
- Entreprenörsspår inom ferieverksamheten, uppstart och uppföljning av pilotprojekt.
- Delaktig i framtagande av transnationellt projekt för unga ”Young People and Development”
- Delansvar för framtagande av omvärldsanalys för 2012 - 2014.



## **Måluppfyllelse 2010**

I huvudsak har målen för verksamhetsutvecklingen inom arbetsmarknad uppfyllts under året.

## **Utvecklingsbehov**

Mot bakgrund av utvecklingen under 2010 finns utvecklingsbehov som handlar om utformning av mer verksamhetsförankrade kompetensutvecklingsinsatser. Ytterligare ett utvecklingsbehov berör hållbar jämställdhet och jämställdhetsintegrering med ledning av frågan om hur resurserna fördelas mellan kvinnor och män. Under 2011 kommer en fördjupad analys att göras, som början på ett långsiktigt arbete. Fördjupade utvecklingsinsatser för implementering av ett entreprenöriellt förhållningssätt ska genomföras.

Fortsatt fokus på insatser för att motverka ungdomsarbetslösheten i Piteå. Fortsatt utveckling och anpassning av verksamhet och projekt utifrån förändrade förutsättningar på arbetsmarknaden.



## Verksamhetsutveckling vuxenutbildning

### Verksamhetens inriktning och förutsättningar inför 2010

Verksamhetsutveckling inom vuxenutbildningsområdet har till övergripande syfte att bidra till att anpassa verksamheten efter skiftande omvärldsförutsättning och att utveckla uppföljning och utvärdering av verksamhetens kvalitet. Det övergripande målet för arbetet är att utveckla en verksamhet som svarar mot utbildningsbehoven bland kommunens medborgare och på den lokala arbetsmarknaden samt uppfyller de nationella målen vad gäller kvalitet, resultat och effekter. Verksamhetsutvecklingen ska även ur ett mer allmänt perspektiv bidra till kommunens attraktivitet för medborgarna och till en hållbar utveckling för kommunen ur ekonomiskt, ekologiskt och socialt perspektiv.

Inför år 2010 bedömdes det vara av särskild betydelse att arbeta med att utveckla former för analys och bedömning av utbildningsbehov i befolkningen och på arbetsmarknaden, verksamhetens kvalitetsarbete och metoder för kvalitetssäkring samt, som en del av det övergripande kvalitetsarbetet, former och metoder för uppföljning och utvärdering av verksamhetens genomförande, resultat och effekter.

Mer konkret skulle arbetet under 2010 inriktas på analys och bedömning av utbildningsbehov inom kommunens tillväxtområden och svårbedömda sektorer av arbetsmarknaden, som små och medelstora företag, utredning av förutsättningarna för en flexibel anpassning av utbildningsutbudet efter skiftande arbetsmarknadsförutsättningar, särskilt med avseende på yrkesinriktad gymnasial (yrkesvux) och eftergymnasial (yrkeshögskolan) vuxenutbildning, utveckling av riktlinjer för kvalitetsarbete och kvalitetsredovisning, uppföljning och utvärdering av verksamhetens genomförande, resultat och effekter, med särskild inriktning på verksamheten hos upphandlade, externa aktörer, samt integrering av likabehandlings- och jämställdhetsperspektiv i verksamhetsstyrning och verksamhetsuppföljning, inom ramen bland annat för projekt med inriktning på hållbar jämställdhet, mångfald och mänskliga rättigheter och på att bidra till utveckling av former för dokumentation av lärande, validering av kunskaper förvärvade på annat sätt än genom formell utbildning, nya lärandeformer.

### Verksamhetsresultat 2010

Under 2009 arbetades riktlinjer för kvalitetsarbetet inom vuxenutbildningen fram. Dessa vidgades under 2010 till att gälla alla verksamheter inom förvaltningen. Som ett resultat av det arbetet förändrades verksamhetsutvecklingen på förvaltningsövergripande nivå under 2010 till att få mer allmänt fokus på allmänna kvalitetsfrågor, i huvudsak knutet till förvaltningens övergripande styrdokument. Under 2010 strukturerades kvalitets- och verksamhetsplanen om liksom kvalitets- och verksamhetsrapporten. Syftet var att skapa en mer verksamhetsnära struktur för att tydliggöra hur förvaltningens verksamheter bedrivs och vilka resultat de genererar. Under året har även starkare fokus lagts på övergripande omvärldsanalys och integration av horisontella perspektiv som jämställdhet, mänskliga rättigheter och hållbar utveckling inom ramen för den allmänna styrningen av verksamheten. Verksamhetsutvecklingen har även inriktats på frågor som berört relationen mellan förvaltningens interna styrning i relation till kommunens övergripande styr- och ledningsprocesser.



Under år 2010 skedde en omorganisation av verksamheten vilket till väsentliga delar har medfört att den reella verksamhetsutvecklingen med inriktning på vuxenutbildningen när det bland annat gäller frågor som analys av utbildningsutbud, konkret utveckling av nya lärandeformer, dokumentation av lärande, utveckling av former för validering, anpassning av utbudet av yrkesutbildningar, utveckling av kvalitetssäkringen för externa utbildningsanordnare samt utarbetande av likabehandlingsplan för vuxenutbildningen, har kommit att hanteras i linjeorganisationen. I huvudsak stärks den utvecklingen genom den nya organisation som infördes i förvaltningen från den 1 januari 2011.

### **Måluppfyllelse 2010**

Målen för verksamhetsutveckling inom vuxenutbildningen har endast delvis nåtts under 2010. När det gäller målen som handlat om utveckling av kvalitetsarbetet har steg framåt tagits i formella avseenden som gäller den övergripande strukturen i förvaltningens styrdokument. I formella avseenden har också målen som handlar om förbättrad verksamhetsuppföljning och rapportering uppfyllts. Målen vad gäller övergripande omvärldsanalys har även de nåtts. Eftersatta områden handlar framför allt om utvecklingen av formerna för analys av utbildningsbehov samt om den reella implementeringen av kvalitetsriktlinjerna i verksamheten. Steg framåt har tagits, men utan tillräcklig systematik och villkoret att kvalitetsarbetet får en naturlig inordning i det dagliga arbetet har inte nåtts.

### **Utvecklingsbehov**

Verksamhetsutvecklingen för vuxenutbildningen behöver under 2011 framför allt anpassas till den nya organisation som gäller för förvaltningen från och med den 1 januari 2011. Organisationen innebär bland annat att vägledningsfunktionen stärks och ges en tydligare roll när det bland annat gäller omvärldsbevakning, analys och bedömning av utbildningsbehov samt utformning av utbildningsutbud samt att ledningsfunktionerna för såväl egen regi som upphandlad utbildning ges en tydligare utförar- och myndighetsutövarroll. Utvecklingen att bredda verksamheten för att svara mot variationen i deltagarnas behov behöver fortsätta.

När det gäller kvalitetsarbetet mer allmänt behöver fokus under 2011 framför allt ligga på implementeringen av kvalitetsriktlinjerna i linjeorganisationen. Konkret handlar det om att strukturera och utveckla formerna för verksamhetsplanering och verksamhetsrapportering så att de blir naturligt inordnade i den dagliga verksamheten på ett sådant sätt att de bidrar till en reell och löpande utveckling av verksamhetens kvalitet, utan medföra alltför hög arbetsbelastning för de som ska verka inom systemet.



## Arbetsmarknadsavdelningen

### Verksamhetens inriktning och förutsättningar inför 2010

Arbetsmarknadsavdelningens uppdrag under 2010 var att i andan av Agenda 21, Lissabonstrategin, Nationella Handlingsplanen för sysselsättning (NAP) och lokala styrdokument, skapa verksamheter och processer som stödjer människor i deras långsiktigt hållbara utveckling mot arbete och självförsörjning, samt att bidra till miljöarbetet i kommunen genom återvinningsverksamheten. Verksamheten i sin helhet ska vara till gagn för individen, arbetsmarknaden och samhället.

Arbetsmarknadsavdelningen har bidragit till att människor har närmat sig arbetsmarknaden, fått fäste på den eller börjat studera. Ungdomar, invandrare och andra som står längst från arbetsmarknaden har prioriteras att få det stöd de behöver, för att så snart som möjligt nå egenförsörjning.

Då arbetsmarknadsområdet är utsatt för ständig förändring beroende på skiftande konjunkturer och politiska beslut har avdelningen haft kontinuerlig beredskap för förändrade situationer och därmed förändrade uppdrag, både vad gäller volym och innehåll.

Avdelningen har under 2010 varit organiserad i tre enheter: Vägledningscentrum/arbetsmarknad, Älven/Introduktion och Repris.

### Verksamhetsresultat 2010

#### Nyckeltal för arbetsmarknadsavdelningen 2010

Nyckeltal	2010			2009	2008
	kv	m	totalt	totalt	totalt
80% av de som sökt feriearbete erbjuds plats (feriearbete som en god introduktion till arbetslivet), %	93	92	93	83	87
Andel per åldersgrupp som erbjuds feriearbete av dem som sökt, %			-94 93 -93 91 -92 94 89-91 100		
Feriearbete erbjuds alla ungdomar, 16-24 år, i särskolan, %	100	100	100 34 st	100 34 st	100 35 st
Feriearbete erbjuds alla flyktingar 16-24 år så länge de deltar i introduktions program, %	100	100	100 15 st	100 8 st	
Ungdomar 16-18 år med särskilda behov anvisade av socialtjänsten, får feriearbete, %	100	100	100	100	100
Andel arbetslösa (obalansen) ungdomar 18-24 år i Piteå kommun (under genomsnittet i länet), %	17,3 (länet 15,2)	22,8 (länet 18,7)	20,2 (länet 17,1)	20,1 (länet 18,0)	11,9 (länet 12,8)
Andel personer som går från passivt försörjningsstöd till åtgärd och inte återgår till passivt försörjningsstöd (%; mål: 80)	KAP: 93 Subv: 100	KAP: 91 Subv: 100	KAP: 92 Subv: 100	KAP: 92 Subv: 100	KAP: 98
Andel KAP-deltagare som är arbetslösa tre månader efter avslutad insats (inklusive deltagande i Af-program)			57		



Andel som får arbete/går till studier efter avslutad SFI/praktik , %, antal för 2008 och 2009	56	53	54	20 (antal)	33 (antal)
Andel arbetslösa (obalansen) utrikesfödda i Piteå kommun, %, länet i parentes	16,9 (14,1)	18 (16,8)	17,5 (15,2)	16,9	
Antal personer som startar företag i samband med introduktionsprogram		3	3		
Antal deltagare i Repris verksamhet	42	55	97	210	165
Andel deltagare i Repris verksamhet som övergår till arbete eller studier, %	16,7	24,1	20,3	24	
Andel personer som går från subventionerad kommunal anställning till annan arbetsgivare, ordinarie anställning eller studier, %, mål: 15	87	22	53	25	
Andel som får fadderfamilj av de flyktingfamiljer som så önskar, %, mål: 100			100	100	100
Antal ensamkommande barn som upplever att de har haft inflytande i frågor som berör dem *			45		
Antal flyktingar bosatta i Piteå tre år efter ankomst	20	30	50	**	
Antal aktiviteter som innehåller information om hälsa i arbetslivet.			ca 10	12	
Försäljningsvärdet på Repris av det som går till återanvändning			1668 tkr	1325 tkr	1251 tkr

\*Redovisas inte som antal utan som upplevd grad av fullt inflytande inom fem identifierade nyckelområden. \*\* Varken andel eller antal redovisades, då ingen flykting år 2009 hade bott mer än 3 år i kommunen. Av samtliga flyktingar som hade kommit till Piteå sedan återupptagandet av flyktingmottagningen bodde då 61 % kvar i Piteå. År 2010 43 % kvar tre år efter inflyttning till Piteå.

## Ekonomi

Följande tabell visar hur avdelningen använt sin budget.

### Budget och ekonomiskt utfall för verksamhetsåret 2010.

Verksamhet	Nettobudget	Intäkter	Kostnader	Nettoutfall	Avvikelse
Subventionerade anställn	6 914	10 165	-16 886	-6 721	193
Ung resurs	678	298	-809	-511	167
Praktik	1 659	2 653	-4 214	-1 560	99
Ledning & Adm arb markn	7 076*	121	-2 142	-2 021	5 055**
Introduktion	9	3 203	-3 138	66	75
Älvens grupphem	76	9 174	-8 962	212	288
Feriearbete	5 630	441	-5 777	-5 336	295
Feriearbete handledare	744	91	-1 078	-987	-243
Repris	3 777	2 255	-6 237	-3 981	-204
<b>Summa</b>	<b>26 563</b>	<b>28 402</b>	<b>-49 242</b>	<b>-20 840</b>	<b>5 724</b>

*Belopp i tkr*

\* Varav 6 000 tkr avser medel för kommunala ungdomsjobb.

\*\* Varav 5051 tkr avser medel för kommunala ungdomsjobb.



### **Kommentarer om verksamhetens utveckling under 2010**

Ungdomarna är en viktig resurs och vår framtid, varför ett stort antal ungdomar erbjudits feriearbete sommaren 2010. Flertalet av ungdomarna sökte sitt feriearbete via webben. Volymmålen för ferieverksamheten kunde överskridas tack vare bland annat ett avtal om medfinansiering med Arbetsförmedlingen.

Ungdomsarbetslösheten har fortsatt vara hög i kommunen under året, vilket bland annat ger ökad risk för långvarigt utanförskap. Avdelningen har fortsatt arbetet tillsammans med andra aktörer för att situationen skall förbättras och samtidigt verkat för att ungdomar inte uppstår ett passivt försörjningsstöd. Arbetsförmedlingen har skrivit in ungdomar som deltagit i kommunalt arbetsmarknadsprogram (KAP) snabbare än tidigare år. Det kan vara en förklaring till att tiden i KAP och därmed förvaltningens kostnader har minskat. Andelen som inte återkommer till ett passivt försörjningsstöd är fortfarande låg.

Den särskilda satsningen på ungdomar som beslutades av KF startade av olika anledningar trögt. Volymmålet om att minst 50 ungdomar skall erbjudas ett kommunalt ungdomsjobb eller utbildning i ett företag kommer att nås under 2011, förutsatt att ej nyttjade medel överförs.

Avdelningen har rekryterat deltagare till subventionerade anställningar från gruppen som är beroende av försörjningsstöd, har likartade ersättningar från Piteå kommun, har en dysfunktion i förhållande till arbetsmarknaden eller tillhör grupper som har svårt att få tillträde till arbetsmarknaden. Volymen anställda har minskat mellan 2009 och 2010 beroende på att det har varit svårt att hitta arbetsplatser och att fokus mer har lagts på att försöka hitta yngre människor till anställningarna. De yngre är ännu inte lika väl kartlagda hos anvisande myndigheter och är därför svårare att hitta.

För att underlätta en snabbare integration av i första hand flyktingar, men även andra invandrare, har avdelningen haft en aktiv dialog med vuxenutbildningen och Arbetsförmedlingen. Under året har Arbetsförmedlingen upphandlat kompletterande aktörer för att arbeta med de utrikesfödda som har kommunala ersättningar som försörjningsstöd och introduktionsersättning.

Språkpraktik erbjuds alla studerande på Sfi, som stöd för språkutveckling och integration av flyktingar och invandrare. Repris har tagit ett särskilt ansvar för att erbjuda möjlighet till dem som behöver det.

Vår miljö är en viktig fråga. Avdelningen har bidragit till ett ekologiskt hållbart samhälle genom en väl fungerande återanvändningsmarknad (Repris), som återfört varor från ”sopberget” till fortsatt användning. Under 2009 fördes olika delar av Repris samman under ett tak och miljön förbättrades. Detta verkar uppskattas av Piteborna, då försäljningsresultatet för 2010 är det högsta någonsin.

De EU-projekt som avslutats under året har skapat en ny metod för framtida rekryteringsprocesser och nya metoder att arbeta med deltagare.



## Måluppfyllelse 2010

Flertalet mål är uppnådda, viket visas bland annat av nyckeltalsredovisningen. Volymen i ferieverksamheten kunde hållas på en hög nivå, bland annat beroende på ett samverkansavtal med Arbetsförmedlingen. Obalanstalen (arbetslöshet och personer i Arbetsförmedlingens program) för ungdomar och utrikesfödda har haft en negativ utveckling under senaste året. Vid årsskiftet låg Piteå kommun sämre till än länet. Resultatet i förhållande till mål och nyckeltal är svårt att påverka för avdelningen, då kommunens inflytande i frågan är begränsad till följd av hur de arbetsmarknadspolitiska regelverken ser ut för tillfället och då arbetsmarknadens efterfrågan av arbetskraft fortfarande inte tycks gälla dessa två grupper.

Övergången till arbete eller studier från Repris är också lägre än det mål som har satts. En av anledningarna är lågkonjunkturen, eftersom Repris har många deltagare som har svårt att konkurrera om arbete även när efterfrågan av arbetskraft är hög. En annan förklaring kan vara att många i gruppen inte ser utbildning som ett realistiskt alternativ för att höja sin kompetens.

## Utvecklingsbehov

De senaste åren har det blivit än tydligare att porten till att komma in på arbetsmarknaden har blivit trängre för de som inte har rätt kompetens i förhållande till marknadens krav. Detta syns tydligast i grupperna ungdomar och utrikesfödda, som är överrepresenterade i arbetslöshetsstatistiken. Båda grupperna har högre obalanssiffror i Piteå jämfört med Norrbotten, trots att den totala arbetslösheten (öppet arbetslösa och program med aktivitetsstöd) är lägre i Piteå i jämförelse med länet. Nya metoder för att arbeta med ungdomsgruppen har börjat utvecklas, men behöver utvecklas ytterligare. De lokala trösklarna på marknaden behöver utforskas och samarbetet mellan olika samverkanspartner förstärkas ytterligare.

Kommunerna har haft ett lågt inflytande över arbetsmarknadsinsatser under de senaste åren. Inflytandet över sysselsättnings- och kompetensfrågan behöver stärkas lokalt, om Piteå kommun vill verka för att fler långsiktigt skall kunna bidra på arbetsmarknaden och undvika ett utanförskap. Alternativet till detta är att fortsätta att utveckla program med målsättningen att ungdomarna skall våga vilja delta i dem. Ett bra resultat får i så fall anses vara att de efter de kommunala programmen kan klara av att delta i arbetsförmedlingens program. Detsamma kan troligtvis sägas när det gäller invandrare och flyktingar.

Andelen ungdomar utan färdig gymnasieutbildning är för hög. Metoder för att möjliggöra för fler att våga vilja återgå till studier behöver utvecklas.

Dialogen med arbetsförmedlingen om introduktionen av flyktingar och invandrare behöver stärkas och konsekvenserna av en förändrad ansvarsfördelning behöver följas.

Tydligare fokus på övergången till arbete eller studier för deltagare i Repris verksamhet behöver skapas. Framförallt är övergången till studier låg. Metoder för ett närmare samarbete med vuxenutbildningen kommer att prövas under 2011.

Metoder för att öka övergången från subventionerade anställningar till studier behöver också utvecklas, troligtvis i samklang med utveckling av metoder för att stimulera till otraditionella yrkesval.



Samarbetet kring ensamkommande barn inom Piteå kommun behöver stärkas ytterligare och olika ansvarfrågor tydliggöras. Arbetet med att tillgodose ungdomarnas inflytande i frågor som berör dem är påbörjat, men behöver utvecklas och tydliggöras ytterligare. Gapet mellan att bo på Älven och klara ett eget boende är stort. Metoder för att arbeta med detta på Älven och efter flytt till eget boende behöver utvecklas. Älvens lokalbehov behöver utredas med anledning av signaler om att funktionaliteten inte är bra, utifrån såväl boendes och personalens behov. Ytterligare skäl att utreda lokalbehovet är kravet på att minst en fjärdedel av platserna för ensamkommande barn skall finnas för asylsökande.



## Subventionerade anställningar

### Verksamhetens inriktning och förutsättningar inför 2010

Verksamheten administrerar flertalet av Piteå kommuns subventionerade anställningar. Antalet individer som kan erbjuds subventionerade anställningar är bl.a. beroende av hur överenskommelsen med arbetsförmedlingen ser ut. En stor volym är låst i och med att flera lönebidragare har långa (tillsvidare) anställningar. Inom verksamheten har EU-projektet KomLär samt vissa deltagare ur EU-projektet Kompare inrymts.

Målet är att kommunala anställningar bidrar till att människor närmar sig den öppna arbetsmarknaden och går till arbete eller studier istället för försörjningsstöd. Alla individer med nya beslut på subventionerade anställningar har en individuell handlingsplan. Under året har det särskilt fokuseras på att minska den totala ungdomsarbetslösheten samt skapa intresse hos unga för kommunala verksamheterna.

### Verksamhetsresultat 2010

Verksamhet	2008			2009			2010		
	kv	m	totalt	kv	m	totalt	kv	m	totalt
Offentligt Skyddad Anställning	16	25	41	11	20	31	6	17	23
Lönebidrag/TAS/UTV	21	20	41	8	11	19	1	3	4
Nystartsjobb				9	4	13	5	6	11
Tillsvidare/LBI/TAS/UTV/NYJ				15	16	31	15	13	28
TKA	14	7	21	9	4	13	1	3	4
<b>Totalt</b>	<b>51</b>	<b>52</b>	<b>103</b>	<b>52</b>	<b>55</b>	<b>107</b>	<b>27</b>	<b>42</b>	<b>69</b>

Utskrift av förkortningar: LBI – Lönebidrag, OSA - Offentligt Skyddad Anställning, NYJ – nystartsjobb  
TAS – Trygghetsanställning, UTV – Utvecklingsanställning, TKA – Tillfällig kommunal anställning

Volymen har varit lägre än tidigare år beroende på svårigheter att få fram både platser och deltagare. Fokus har legat på yngre människor och dessa är inte lika väl kartlagda och kända hos anvisande parter.

Resultat	2008			2009			2010		
	kv	m	totalt	kv	m	totalt	kv	m	totalt
<b>OSA Aktuella 2010</b>				11	20	<b>31</b>	<b>6</b>	<b>17</b>	<b>23</b>
<b>Avslutade OSA</b>	16	25	41	9	16	<b>25</b>	<b>2</b>	<b>3</b>	<b>5</b>
Till anställning				2	3	5	1	0	1
Till studier				2	0	2	0	0	0
Något annat än				5	11	16	1	2	3
Åter till uppdragsgivaren (Soc.)				0	2	2	0	1	1
<b>TKA Aktuella 2010</b>				8	4	<b>12</b>	<b>1</b>	<b>3</b>	<b>4</b>
<b>Avslutade TKA</b>	14	7	21	8	4	<b>12</b>	<b>0</b>	<b>1</b>	<b>1</b>
Till anställning				0	0	0	0	1	1
Till studier				0	1	1	0	0	0
Något annat än				6	3	9	0	0	0
Åter till uppdragsgivaren (Soc.)				2	0	2	0	0	0



<b>NYJ Aktuella 2010</b>				8	4	<b>12</b>	5	6	11
<b>Avslutade NYJ</b>				5	1	<b>6</b>	5	5	10
Till anställning				3	0	3	5	2	7
Till studier				0	0	0	0	0	0
Något annat än ovanstående (FK)				1	0	1	0	0	0
Åter till uppdragsgivaren (AF/A-				1	1	2	0	3	3
<b>LBI/TAS/UTV Aktuella 2010</b>				8	11	<b>19</b>	1	3	4
<b>Avslutade LBI/TAS/UTV</b>	21	20	41	5	8	<b>13</b>	0	0	0
Till anställning				1	2	3	0	0	0
Till studier				0	0	0	0	0	0
Något annat än ovanstående				1	0	1	0	0	0
Åter till uppdragsgivaren (AF/A-				3	6	9	0	0	0
<b>Tillsvidare Aktuella 2010</b>				15	16	<b>31</b>	15	13	28
<b>Avslutade Tillsvidare</b>				0	3	<b>3</b>	2	0	2
Till anställning				0	1	1	1	0	1
Till studier				0	0	0	0	0	0
Något annat än ovanstående				0	2	2	1	0	1
Åter till uppdragsgivaren				0	0	0	0	0	0

Av de som avslutade sina anställningar gick 50 % till arbete, men ingen till studier. Ingen som har haft subventionerad anställning under 2010 har gått tillbaka till passivt försörjningsstöd, men några har inte fått tillräcklig hög A-kassa för att klara sig helt utan försörjningsstöd. Volymen i subventionerade anställningar var under 2010 lägre än under 2009, men en högre andel har gått till arbete. Skälet var att fler deltagare varit placerade på andra kommunala förvaltningar som lett till arbete. Under 2010 arbetade vi utifrån matchningsprocessen som vi använt oss av i projektet KomLär. Detta har lett till att de subventionerade anställningarna varit mer lik provanställningar inför anställning. Under året har fler män än kvinnor varit inskrivna på subventionerade anställningar.

## Ungdomsjobben

<b>Ungdomsjobb 2010</b>	Män	Kvinnor	Total
Antal anställda	4	14	18
Praktik 2010		1	1
Avslutade		2	2
Överförda 2011	4	11	15

Piteå kommun har hög ungdomsarbetslöshet och därför satsade kommunfullmäktige pengar för att möjliggöra bl.a. kommunala ungdomsjobb. Detta skulle i första hand ske i samarbete med Arbetsförmedlingen och deras program. Under åren 2010-2011 ska 50 ungdomsjobb skapas. Varje anställning kan vara i högst sex månader. Det tog lång tid innan alla formaliteter kring ungdomsjobben var klara. Lönerna blev klara i slutet av maj och från mitten av juni till mitten av augusti är det semesterperioder. Följden blev att det var svårt att rekrytera ungdomar och arbetsplatser. Matchningen ska ske av Arbetsförmedlingen, men själva rekryteringsförfarandet ska ske på den arbetsplats som lämnat in intresse för att ta emot en ungdomsjobbare. Under 2010 anställdes fjorton kvinnor och fyra män. Många av de som



fått kommunala ungdomsjobb, har även haft en mer långsiktig planering, där flera har fått jobb efter ungdomsjobben har tagit slut.

### **Måluppfyllelse 2010**

Målen har till vissa delar blivit uppfyllda. Framst när det gäller nyckeltalen för andel som gått till arbete eller studier från subventionerade anställningar, som har ökat. Noteras bör att ingen gått till studier. Inför målet att minska ungdomsarbetslösheten skulle volymen på tillträdde ungdomsjobb kunnat vara högre för 2010.

Positivt förutom att så hög andel har fått fortsatt arbete är att ingen har återgått till att vara helt beroende av försörjningsstöd.

### **Utvecklingsbehov**

För att öka andelen deltagare som inte återgår till försörjningsstöd överhuvudtaget kan anställningstiderna för subventionerade anställningar förlängas. Detta skulle innebära att individerna får en högre A-kassa och kan klara sig utan att komplettera med försörjningsstöd, men att färre kan få möjlighet till ett subventionerat arbete. Konsekvensen av detta blir att färre kan erbjudas en anställning. I matchningsprocesserna är det viktigt att ha med sig förvaltningarnas rekryteringsbehov och för individerna att det kan leda till arbete efter den subventionerade anställningen. Det är nödvändigt att identifiera och utveckla metoder för att öka tillströmningen till utbildning och studier. Inom de kommunala ungdomsjobben bör arbetet intensifieras med att identifiera flera arbetsplatser och tillsätta dem. Dessutom behöver metoder tas fram för att stimulera kvinnor och män till att välja otraditionella yrkesval.



## Ung Resurs

### Verksamhetens inriktning och förutsättningar inför 2010

Kursen Ung Resurs har vänt sig till arbetssökande ungdomar 16-25 år. Tanken var att kursdeltagarna genom olika metoder skulle stärka sin självkänsla och sitt självförtroende, öka sin omvärldskunskap och bli tryggare i sig själv. Att få en tydligare bild av den man är och sin framtid. Kursen genomfördes av vägledare och dramapedagog. Kursen omfattade åtta veckor varav fem veckors arbete i grupp och tre veckors praktik. Två grupper startade under våren 2010 och en grupp under hösten.

Målen för verksamheten har varit att minska ungdomsarbetslösheten samt arbete eller studier istället för försörjningsstöd. Nyckeltalen för antalet inskrivna är 30 stycken/år och av dem skulle 50 % ha gått till arbete eller studier. De som hade fullföljt sitt medverkande i Ung Resurs skulle bygga en framåtskridande individuell handlingsplan där det tydligt framgår vad som var nästa steg i riktning mot arbete eller självförsörjning. Om detta inte blir målet skulle det framgå vilken myndighet som är ansvarig för nästa steg. Nittio procent av de som fullföljt sitt deltagande i kursen skulle ha fått stärkt självkänsla och mer kunskap om arbetsmarknaden.

Personalen har jobbat för att hitta fler sätt att integrera drama och arbetsmarknadsfrågor, som var uppskattat och gav resultat. Att få öva sig i situationer som gäller arbete och studier ”på låtsas” hade en god effekt i det verkliga livet och metoden kan användas i de allra flesta grupper där man hunnit lära känna varandra och är trygg. Förutsättningen för att genomföra rollspelen var dock att vara två ledare. Kursen hade också arbetat med CV och personligt brev.

Målgruppen under 2010 var ännu längre ifrån arbetsmarknaden än tidigare. De mådde överlag sämre och hade större problematik när de kom till verksamheten. En ny och viktig del i grupparbetet var att implementera material och tankar utifrån DISA-metoden. Metoden kan tydligt synliggöra hur våra tankar och handlingar påverkar hur vi mår och den fungerade mycket bra på samtliga ungdomar enligt deras utvärderingar. Gruppledarna upplevde att metoden, som är KBT-baserad, var ett värdefullt redskap i den undervisnings som gavs i Ung Resurs.

### Måluppfyllelse 2010

Av totalt sexton deltagare, elva tjejer och fem killar, fick två jobb (12 %, jämfört med nyckeltalsmålet om 50 %), resterande fortsatte inom NAV:s eller Arbetsförmedlingens verksamhet.

Alla som fullföljt sitt deltagande i Ung Resurs hade fått en framåtskridande handlingsplan som syftade till arbetsmarknad och självförsörjning. Alla av de som fullföljde sitt deltagande i kursen hade fått stärkt självkänsla och mer kunskap om arbetsmarknaden.

Volymmålet på 30 deltagare under året infriades inte. Totalt deltog sexton stycken under 2010. Målet om att 50 % ska gå till arbete eller studier blev inte heller infriat. Men deltagarna upplevde att de efter kursen visste tydligare med vad de vill och vet mer om hur de skulle gå tillväga för att nå sina mål. Flertalet har siktet mot studier eller annan fortbildning inom en



snar framtid. En bidragande orsak till resultatet kan vara att ungdomarna som deltog behövde mer stöd och var längre från arbetsmarknaden än förut.

### **Utvecklingsbehov**

Det har varit svårt att rekrytera deltagare till Ung Resurs som en fristående kurs. Vissa metoder och erfarenheter från kursen kommer därför att tillvaratas och integreras i den ordinarie verksamheten i arbetet med unga, i stället för att bedriva kursen som en egen verksamhet.



## Praktik

### Verksamhetens inriktning och förutsättningar inför 2010

Verksamheten har arbetat med personer som har praktik inom kommunens förvaltningar, i näringslivet och utomlands i syfte att hjälpa dessa individer närmare arbetsmarknaden och egen försörjning. Inom verksamheten har även EU-projektet Kompare samt vissa deltagare i EU-projektet KomLär samt EU-projektet Step Out inrymts. Inom verksamheten finns också praktik/aktiviteter för de ungdomar som omfattas av det kommunala uppföljningsansvaret och kommunalt arbetsmarknadsprogram (KAP).

Målsättningen med praktiken är att den skall leda till självförsörjning genom arbete eller studier. Den kan även skapa ett intresse bland unga för yrken inom de kommunala verksamheterna. Alla som praktiserar har en individuell handlingsplan som strävar mot självförsörjning. Arbetet med ungdomar inom det kommunala uppföljningsansvaret har framförallt strävat efter återgång till gymnasiestudier.

I verksamheten som finns i vägledningscentrum och studiecentrum har under året arbetat vägledare, projektledare och verksamhetschef.

### Verksamhetsresultat 2010

Verksamhet	2008			2009			2010		
	kv	m	totalt	kv	m	totalt	kv	m	totalt
Praktik (exklusive KAP)*	35	31	66	29	36	65	63	51	114
KAP (kommunalt arbetsmarknadsprogram)			128			132	38	60	98
Uppföljningsansvaret				21	23	44	18	16	34
<b>Totalt</b>			<b>194</b>			<b>241</b>	<b>119</b>	<b>127</b>	<b>246</b>

\*I praktik ingår FAS 3 med 15 personer, Lyft 8 personer. Arbetspraktik (APR) 91 personer. Samtliga är program från arbetsförmedlingen.

Volymen under 2010 var nästan identisk med den under 2009. Tiden på anvisningarna har utifrån individuella behov och program varit mellan 3 månader (KAP) upp till 2 år (FAS 3). För ungdomar som ryms inom KAP och uppföljningsansvaret erbjuds vägledning och andra aktiviteter inom ramen för deltagandet, medan den som är anvisad praktik i huvudsak får en arbetsplats att gå till och eventuellt kompletterande aktiviteter tillhandahålls av Arbetsförmedlingen.

Förvaltningen hade under perioden 2009 t.o.m. 2010 ett avtal med Arbetsförmedlingen om att ställa ett 50-tal platser till förfogande för personer som kommit in i Jobb och utvecklingsgarantins Fas 3. På flertalet av dessa platser är en arbetsplatsanalys utförd. För att undvika undanträngningseffekter har de fackliga företrädarna getts möjlighet att yttra sig. Speciellt framtagna platser har även erbjudits inom Lyft. Arbetsförmedlingen har valt att inte utnyttja samtliga platser i dessa program.

KAP är ett samverkansprogram mellan förvaltningen och Socialtjänsten. Programmet vänder sig till arbetslösa ungdomar upp till ca 24 år och ger ungdomen möjlighet till aktiva åtgärder i



stället för passivt försörjningsstöd i väntan på arbete, studier eller program på arbetsförmedlingen. Målsättning är att ungdomen skall bli självförsörjande genom arbete eller studier.

Resultat	2008			2009			2010		
	kv	m	totalt	kv	m	totalt	kv	m	totalt
<b>Avslutade KAP</b>			<b>81</b>			<b>116</b>	<b>26</b>	<b>49</b>	<b>75</b>
Till anställning			27			22	5	11	16
Till studier			7			10	6	5	11
Till statlig			7			33	8	14	22
Något annat än ovanstående			*			8	2	2	4
Åter till uppdragsgivaren			*			43*	5	17	22
Andel som inte återgått till passivt försörjningsstöd (helår)			98			92	94	91	92
Avslutade Kommunalt uppföljningsansvar				13	20	33	10	12	22
Till anställning				0	3	3	1	0	1
Till studier				2	3	5	2	4	6
Till statlig				1	2	3	1	1	2
Något annat än ovanstående				10	12	22	6	7	13

\* Uppgifterna är ej jämförbara då byte av programvara för registrering medfört att kategorierna inte stämmer överens.

Andelen ungdomar som går till arbete/studier ökade från 26 % till 36 % och andelen ungdomar som var i arbete/studier 90 dagar efter avslut i KAP var 35 %. **Andelen ungdomar som var arbetslösa 90 dagar efter avslutad KAP var 57 %.** KAP har utvecklats under hösten 2010 och är numera i mångt och mycket likt det arbetssätt som grundlades via EU- projektet Kompare. Anvisningstiden är tre månader, men kan förlängas i speciella fall. Inskrivningstiden på KAP har minskat då snitttiden under hösten 2010 var 1,68 månader mot 2,39 månader under 2009. Det finns fortfarande ett behov av KAP då det har varit ett konstant behov av platser inom verksamheten.

### Dokumentation av lärande

Under 2010 gjordes en översyn av verktyg och rutiner inom förvaltningen för att dokumentera det lärande som sker för deltagarna i samband med praktik och/eller anställning. Tanken är att den som deltar i verksamheten ska ha möjlighet att dokumentera sitt lärande.

Dokumentationen kan utmynna i ett intyg där det framkommer vilka arbetsmoment som har genomförts och vilka färdigheter individen har kopplat till den arbetsplats där individen har genomfört praktiken/anställningen. Om det finns möjlighet ska individen även kunna omsätta sitt kunnande till gymnasiala betyg i dialog med vuxenutbildningen. Som verktyg för dokumentationen används metoderna Loggbok, Färdighetsskattning och valideringsverktyget ValiWeb.

Efter framtagandet av metod och tillvägagångssätt har 21 deltagare (nio män och tolv kvinnor) erbjudits dokumentation av sitt lärande. Nio deltagare (varav fem män och fyra kvinnor) fick intyg (43 %), åtta deltagare (varav tre män och fem kvinnor) avstod från möjligheten att dokumentera (38 %), en valde betyg (5 %) och för tre deltagare är processen inte avslutad (14 %).



Valideringsverktyget ValiWeb infördes under december månad, och vi kan därför inte ge någon bild av hur utfallet kan bli med det verktyget. Endast en deltagare har påbörjat användandet av systemet.

### **Måluppfyllelse 2010**

Inskrivningstiderna i KAP har minskat från föregående år och andelen ungdomar som går till arbete/studier i direkt anslutning till programmet har ökat. Majoriteten av de ungdomar som gått till jobb gjorde det under vår och sommarmånaderna. Ungdomar skrivs in i arbetsförmedlingens program i direkt anslutning till att de avslutar KAP.

Av de som slutat sina aktiviteter inom ramen för uppföljningsansvaret har andelen som återgår till studier ökat.

Metoder för dokumentation av lärande skulle utvecklas under året, vilket är genomfört.

### **Utvecklingsbehov**

KAP i nuvarande form fungerar bra för många ungdomar, men skulle behöva utvecklas med fler verktyg för att också vara till stöd för de ungdomar som står längst från arbetsmarknaden. Förslag till Riktlinjer för det kommunala uppföljningsansvaret har utarbetats. Men för att fullgöra uppdraget att erbjuda lämpliga individuella åtgärder för ungdomar som omfattas av uppföljningsansvaret behöver metoder arbetas fram för att skapa de bästa förutsättningarna för de unga att hitta sin väg tillbaka, främst till studier eller arbete. Då målgruppen har förändrats och är i större behov av stöd behöver samverkan och samsyn utvecklas med andra interna och externa aktörer. Det kan också behövas nya metoder och mer resurser till denna grupp för att tillgodose det ökande behovet hos ungdomarna.

Under 2011 ska dokumentation av lärande utvecklas till ett naturligt instrument för alla våra verksamheter inom Individstöd.



## Introduktion

### Verksamhetens inriktning och förutsättningar inför 2010

Introduktionsverksamheten har målsättningen att flyktingar och övriga invandrare efter genomgången introduktionsprogram skall vara självförsörjande och delaktiga i samhället samt känner sig respekterade och behövda och ha byggt den plattform som gör att man väljer att stanna kvar i Piteå.

Piteå kommun har avtal med Migrationsverket om att ta emot 40 flyktingar per år.

Avdelningen har haft två vägledare på som arbetat med introduktion av flyktingar och invandrare på arbetsmarknaden. Detta har skett genom vägledningsinsatser, möjlighet till praktik (språk- och yrkespraktik) och subventionerade anställningar i samarbete med övriga avdelningen, Sfi, Arbetsförmedlingen och andra aktörer inom arbetslivet

### Verksamhetsresultat 2010

Under 2010 har 28 nya flyktingar kommit till Piteå, inklusive fem ensamkommande flyktingbarn som fått permanent uppehållstillstånd under året. De övriga flyktingarna har kommit via Migrationsverket och via kommunens deltagande i organiserad vidareflyttning samt sekundärflyktingar, dvs. de som först bott i en annan kommun, har kvar av sin introduktionstid, och valt att flytta till Piteå. Utöver de nyanlända flyktingarna och flyktingar som fått permanent uppehållstillstånd tidigare har ett större antal invandrare deltagit i verksamheten.

Verksamhet	2008			2009			2010		
	kv	m	totalt	kv	m	totalt	kv	m	totalt
Introduktionsprogram			116	43	32	75	55	50	105
Antal som kombinerar Sfi och praktik	22	18	40	16	18	34	8	13	21
Prova-på-plats				10	7	17	2	2	4
Språkpraktik/sfi				6	11	17	5	5	10

Antalet Prova-på-platser och antalet som kombinerar sfi och praktik har minskat. En förklaring kan vara att ansvaret för framskaffandet av praktikplatserna har lämnats över till arbetsförmedlingen.

Resultat	2008			2009			2010		
	kv	m	totalt	kv	m	totalt	kv	m	tota
Antal som får arbete efter avslutat Sfi	17	16	33			20	9	6	15
Instegsjobb				6	7	13	6	1	7
Startat eget i samband med introduktionsprogram									3



## **Måluppfyllelse 2010**

Antalet som kombinerar Sfi och praktik och som har fått arbete har minskat sedan 2008, trots fler studerande. En av anledningarna kan vara att ansvaret för att ta fram praktikplatser har överlåtits till Arbetsförmedlingen från hösten 2009. Samma sak kan sägas om instegsjobb.

Tre personer har startat eget företag i samband med introduktionsprogram, vilket kan sägas vara en relativt hög siffra.

Antalet flyktingar har inte kommit i den omfattning som avtalet med Migrationsverket medger. Detta har antagligen ett antal förklaringsfaktorer som t.ex. svårigheten att hitta större bostäder till relativt stora barnfamiljer, sociala aspekter där flyktingar söker sig till orter med många landsmän etc.

Fadderfamilj har erbjudits alla nyanlända flyktingar som kommit under året och alla har fått en fadderfamilj om de önskat en.

## **Utvecklingsbehov**

Under 2010 har introduktionsverksamheten börjat anpassas till nya förutsättningar utifrån att staten skall ta ett större ansvar för flyktingars introduktion på arbetsmarknaden. Anpassningen kommer att fortsätta under 2011 i den takt som övergången mellan gamla och nya regelverk tillåter.



## Älvens grupphem

### Verksamhetens inriktning och förutsättningar inför 2010

Målet med boendet är att barnen/ungdomarna skall få en känsla av tillhörighet och vilja bo kvar i Piteå samt få ett självständigt liv som självförsörjande vuxen. Älvens grupphem vänder sig till ensamkommande flyktingbarn i 16–17-års ålder. Grupphemmet är beläget på Alfagränd i Öjebyn och har platser för tolv barn/ungdomar och i verksamheten jobbar nio handledare, en boendechef samt en biträdande boendechef på halvtid. Kostnaden för grupphemmet ryms inom ramen för bidraget från Migrationsverket.

Grupphemmet utgår från ett salutogent perspektiv, vilket innebär att man inriktar sig på det friska och positiva, där signalerna ska vara att stärka och utveckla varje individs förmågor. Grupphemmet är bemannat dygnet runt, där personalen ska vara ett vuxenstöd som finns till för att stötta och vägleda ungdomarna. Arbetet med barnen skall utgå från en genomförandeplan som bygger på den utredning/vårdplan som Socialtjänsten har formulerat.

Socialtjänsten gör en utredning/vårdplan för att utreda passande boendeform och behov för ungdomen. Överförmyndarnämnden utser en god man till ungdomen. Ungdomarna skall inom två veckor från ankomstdatum erbjudas undervisning i svenska.

### Verksamhetsresultat 2010

Resultat	2008			2009			2010		
	kv	m	totalt	kv	m	totalt	kv	m	totalt
Inskrivna					16	16		19	19
Handlingsplaner					16	16		19	19
Till studier inom en vecka					16	16		19	19
Godman tilldelad (inom 1 vecka efter ankomst)					16	16		19	19
Erbjuden feriearbete					6	6		11	11
Utskrivna					4	4		10	10

Under året 2010 har 19 ungdomar varit inskrivna på Älvens grupphem. Av dem har två ungdomar omplacerats före 18-års ålder av Socialtjänsten utifrån ungdomens behov. En av dem blev placerad på ett behandlingshem och den andra blev familjehemsplacerad. Två ungdomar gick över till Migrationsverkets regi efter 18-års ålder då båda fått utvisningsbeslut. Sex flyttade ut till eget boende efter de fyllt 18 år. Fem av dessa valde att bo kvar i Piteå. Samtliga ungdomar som varit och är inskrivna på Älvens grupphem har erbjudits studier (Sfi) inom en vecka efter ankomst och samtliga har och deltar fortfarande i undervisning i Sfi på Komvux. Alla ungdomar blev också tilldelad en godman inom en vecka efter ankomst.

Av de elva ungdomar som var inskrivna på Älvens grupphem under sommaren erbjöds samtliga feriejobb. Även de som saknade uppehållstillstånd fick jobba denna sommar tack vare en lagändring som trädde i kraft den 1 augusti. Lagen ger alla flyktingar rätt till arbete oavsett status.



På Älvens grupphem jobbar vi för att ungdomarna ska bli självständiga individer och att de ska känna delaktighet i frågor som berör dem. Vi har vid två tillfällen under året genomfört undersökning där de tillfrågats om de känner delaktighet på olika områden som berör dem. Vid första tillfället tyckte de flesta, ca 75 %, att de känner delaktighet i frågor som berör dem. Den andra undersökningen gav inte lika bra resultat. Då var det bara ca hälften som kände att de hade delaktighet. För att jobba med delaktighet har vi husmöten där ungdomarna får framföra sina åsikter och önskemål samt att vi försöker ge dem information samtidigt. Frekvensen för deltagande och intresse från ungdomarna har varierat och har inte alltid varit så stort men ökar.

### **Måluppfyllelse 2010**

Målet att de ska känna delaktighet i frågor som berör dem känns inte tillfredsställande. En aspekt kan vara att vi under 2010 upplevt att vi fått ungdomar med större problematik än vad vi tidigare haft, som svåra trauman, psykiskt dåligt mående, utåtagerande beteende och även självskaðebeteenden. Detta har haft en smittoeffekt på övriga ungdomar där man överfört sitt dåliga mående även till de andra ungdomarna. Det har varit mycket konflikter, bråk och utåtagerande beteenden och många har saknat lugn och ro. Vi har små lokaler med få gemensamma utrymmen så det finns ingen naturlig plats att hitta lugn och ro på. Detta medför att man hela tiden lever på varandra, man påverkas och dras in i varandras mående och konflikter. Många ungdomar har också påtalat att de vill ha lugn och ro. Ungdomarna har också framfört att bråkiga ungdomar inte bör bo på Älven då detta medför att de andra inte får lugn och ro. Även personalen har påtalat detta problem, då framförallt en ungdom krävt mycket tid och uppmärksamhet på bekostnad av de andra ungdomarna, som inte fått möjlighet till egen tid och omsorg. Vi har påtalat problematiken till Socialtjänsten, men problemet har varit att Socialtjänsten inte kunnat omplacera ungdomen då SOL-placeringar bygger på frivillighet. När den sista undersökningen gjordes om delaktighet så hade en stor konflikt ägt rum dagen före. Denna händelse rörde upp många känslor hos flertalet ungdomar. De kände och uttryckte missnöje över att inget görs åt situationen. Det kan vara en anledning till att många känner att det saknar delaktighet eftersom de känner frustration över att inget görs när andra ungdomar stör och bråkar men får bo kvar ändå.

Samarbetet med sjukvården och överförmyndarnämnden har fungerat bra. Ungdomarna har tilldelats god man och samtliga har erbjudits hälsoundersökning. Flertalet av ungdomarna medverkar i skolan, men uttalar önskemål om att få läsa på gymnasiet tillsammans med svenska jämnåriga ungdomar.

Alla ungdomar får efter avslutad utredning (inom 4 månader efter ankomst) en vårdplan från Socialtjänsten och utifrån den utformas en genomförandeplan som personalen jobbar med kontinuerligt. Den följs upp av personal och Socialtjänsten var sjätte månad. Det innebär att handlingsplanen följs upp minst två gånger per år.

Merparten av ungdomarna är aktiva i olika fritidssysselsättningar, främst fotboll men även andra intressen som boxning och dans m.m. Vi har också ett nära samarbete med Röda Korsets ungdomsavdelning, som också utför olika aktiviteter och utflykter med våra ungdomar och hjälper därmed till i integrationen.



Många av ungdomarna har innan deras ankomst till Piteå varit i ankomstkommunerna under en längre tid, en del upp till sex månader. Skälet har varit att inströmningen av ensamkommande barn har ökat ytterligare och Migrationsverket saknar kommunplatser. Deras upplevelse och önskan har varit att de vill flytta tillbaka till ankomstkommunen där de hunnit få ett socialt nätverk. Detta är också en aspekt till att de inte känner delaktighet när de inte fått sin vilja igenom. Vi har därför haft ett stort motivationsarbete att få dem att förstå att de ska stanna i Piteå och att försöka få dem att trivas. Vår bedömning är dock över tid att flertalet trivs bra här samt att de känner trygghet i grupphemmet och med personalen. Flera ungdomar har uttryckt att ”Älvens grupphem är världen bästa hem, men på fel plats. Tänk om hemmet varit i Malmö eller Stockholm”. De flesta har också valt att stanna kvar i Piteå efter 18-års ålder.

Två utredningar har gjorts utifrån arbetet med ensamkommande barn av European Minds och Komrev. Där framkom att samarbete mellan de olika förvaltningarna måste förbättras och att skolfrågan måste lösas. Socialstyrelsen gjorde också en oaviserad tillsyn av grupphemmet. Där framkom att ungdomarna känner förtroende och tillit till ledning och personal. De påpekade dock att det behöver upprättas några fler handlingsplaner om bland annat mobbing och kränkande särbehandling samt hur vi undviker att ungdomar avviker. Dessa planer är nu upprättade.

## **Utvecklingsbehov**

Lokalerna är inte ändamålsenliga för den verksamhet som vi bedriver. Vi är trångbodda och saknar utrymme för gemensamma aktiviteter och utrymmen för att hitta lugn och ro. De ungdomar som vill ha lugn och ro har ingenstans att ta vägen annat än att stänga in sig på sitt rum. Det finns bara ett större allrum som är kombinerat med köket och där sker all verksamhet.

Vi ser också att personalen behöver mer kompetens utifrån att vi fått ungdomar med större behov och problematik än vad vi haft tidigare haft. Vi kommer att se över vilka behov som finns.

Vi anser också att det inte är lyckat att blanda ungdomar som fått permanent uppehållstillstånd (PUT) med asylsökande ungdomar eller ungdomar som fått avslag på sin asylansökan. Stämningen i boendet påverkas negativt. De som beviljas uppehållstillstånd behöver få mer framtidsvisioner och andra förutsättningar för att planera inför framtiden.

Eventuellt kan fler platser ”tvingas” fram under året då kommunens avtal med migrationsverket säger att det skall finnas minst tre platser för asylsökande (av tolv). Om handläggningstiden förkortas ytterligare på Migrationsverket och graden av PUT beslut ökar finns risken att Älven blir fyllt av ungdomar som beviljats PUT och att fler platser då ”tvingas” fram.

Det vi också ser är omställningen för ungdomarna blir stor när de vid 18 år ska flytta från Älven till egen lägenhet. Att gå från att ha personal och kompisar omkring sig dygnet runt till att bli helt ensam medför att de känner sig ensamma och övergivna. De har fortfarande stort behov av hjälp och stöd från vuxna. Ett förslag är att utöka verksamheten med ett mobilt nätverk som kan fortsätta hjälpa och ge stöd till ungdomarna efter 18 år och upp till 21 års



**Piteå Kommun**  
Arbetsmarknad och Vuxenutbildning

ålder. Denna verksamhet skulle finansieras med ytterligare medel från Migrationsverket. Migrationsverket ger full ersättning för lokaler, drift, uppehälle och personalkostnader. Ett framtagen av ett underlag för detta pågår i dialog med bl.a. socialförvaltningen.



## Ferie

### Verksamhetens inriktning och förutsättningar inför 2010

Feriearbete erbjuds 16-, 17- och 18-åringar i Piteå Kommun som en god introduktion till arbetslivet. Minst 80 % från alla åldersklasser och de som sökt ska tilldelas plats. Ungdomar i denna ålder får tre veckor under sommaren möjlighet att arbeta inom föreningar, församlingar och kommunala verksamheter. Platser tilldelades via lottning. Målet är dessutom att erbjuda samtliga ungdomar, 16-18 år, som prioriteras från socialförvaltningen samt flyktingar 16-24 år som deltar i introduktionsprogram och ungdomar 16-24 i särskolan ett feriearbete förutsatt att de söker en plats.

### Verksamhetsresultat 2010

	2008			2009			2010		
Verksamhet	kvinnor	män	totalt	kvinnor	män	totalt	kvinnor	män	totalt
Antal ungdomar som sökt feriearbete			1286	669	631	1300	622	612	1234
Antal ungdomar som erbjuds feriearbete			1116	554	521	1075	581	564	1145

	2008			2009			2010		
Resultat	kv	m	totalt	kv	m	totalt	kv	m	totalt
Antal ungdomar som feriearbetat	493	440	933	463	473	936	495	467	962

Inflödet av anmälda platser har under 2010 sett ut ungefär som under fjolåret. Vissa insatser med rundringning för att utöka platsantalet har varit nödvändiga. Det totala antalet inregistrerade platser har varit jämförbart med hur det såg ut under fjolåret. Sammanlagt anmäldes 1030 ferieplatser (att jämföra med 1047 under 2009). Platserna var fördelade på 161 feriearbetsplatser.

### Ferieprojekt

Förutom möjlighet till feriearbete på ordinarie arbetsplatser har förvaltningen anordnat olika projekt speciellt för ferieverksamheten. Två nya projekt har aktualiserats och genomförts där arbetsmarknadsavdelningen varit organisatör eller samverkanspart:

- **Stopp-projektet:** Integrationsprojekt med totalt 18 platser. Projektet syftade till att motverka diskriminering, rasism och främlingsfientlighet. Till arbetet har hört att genomföra enkätundersökning om integration i kommunen, anordna arrangemang av olika slag osv. Feriejobbarna i projektet har också hållit i flera olika aktiviteter för de ensamkommande flyktingungdomarna vid Älvens grupphem. Projektet har drivits med Studiecetrum som samlingspunkt.
- **Entreprenörskapsprojekt:** Samarbetsprojekt mellan arbetsmarknadsavdelningen, Kultur & Fritid och Tillväxtavdelningen. I projektet har ferieungdomar kunnat arbeta



med att utveckla och förverkliga egna företags- och projektidéer. Samlingspunkt: Studiecetrum.

Vissa ungdomar med särskilda stödbehov har precis som tidigare haft möjlighet att feriearbete i Repris mobila team där de har kunnat få mer handledning/stöd än på andra arbetsplatser. Repris har även denna sommar erbjudit ungdomar möjlighet till feriearbete i Marinan, där man servat både pitebor och sommargäster.

Vägledningscentrum har erbjudit platser för ungdomar i ett ”utvärderingsteam” som har arbetat med att besöka feriearbetsplatser för att få in ungdomars och handledares synpunkter kring ferieverksamheten.

### **Måluppfyllelse**

De kvantitativa målen (nyckeltalen) uppfyllda och totalt har 93 % av de ungdomar som sökt feriearbete erbjudits plats. Den höga erbjudandegraden i förhållande till målet på minst 80 % beror delvis på en medfinansieringsöverenskommelse med arbetsförmedlingen.

Samtliga ungdomar i de prioriterade grupperna från socialförvaltningen, flyktingar i introduktionsprogram och ungdomar från särskolan som har sökt feriearbete har erbjudits plats.

### **Utvecklingsbehov**

För att kunna behålla en god kvalitet i ferieverksamheten måste fler arbetsgivare fås att registrera lämpliga platser. Inför 2011 planeras ett jämställdhetsprojekt och att utreda andra projektmöjligheter inför 2012.



## Repris Återanvändningsmarknad

### Verksamhetens inriktning och förutsättningar inför 2010

Repris erbjuder ett aktivt arbetsliv för människor som av olika orsaker har svårt att etablera sig på arbetsmarknaden. Repris erbjuder lärandeplatser (med vägledning, praktik, utbildning och arbete), utredning av arbetsförmåga, förstärkt arbetsträning, språkpraktik samt daglig sysselsättning för tio deltagare från stöd och omsorg. Behovet av arbetsmarknadsinriktade insatser och rehabiliteringstjänster för människor som står långt från arbete torde kvarstå under överskådlig tid.

Människors miljömedvetenhet och insikt om att jordens resurser är ändliga ökar. Intresse för återanvändning är en växande trend i samhället. Det innebär att Repris verksamhet har behov att fortsätta utvecklas och att intresset för återanvändning kan förväntas öka.

Repris är en verksamhet med verksamhetschef, arbetsinstruktörer, vägledare och handledare som ordinarie personal. Till detta kommer återvinningsarbetare som har en längre subventionerad anställning inom verksamheten.

### Verksamhetsresultat 2010

Verksamhetens resultat under 2010 sammanfattas i nedanstående tabell.

Resultat	2008			2009			2010		
	kv	m	totalt	kv	m	totalt	kv	m	totalt
Antal deltagare i Repris verksamhet	79	86	165	77	133	210	42	55	97
Andel deltagare till arbete/studier efter avslutad praktik på Repris (mål: övergår till arbete/studier 50 %)						24 %	17 %	24 %	20 %
Alla deltagare i SFI ska erbjudas språkpraktik vid Repris. Nyckeltal: Antal deltagare							5	5	10
70 % av deltagarna ska genomföra utbildning i ekologiskt hållbart samhälle (eget mål för verksamheten)			53 %			36 %	55 % (23 st)	42 % (23 st)	47 % (46 st)
<i>Individuell handlingsplan följs upp alternativt upprättas för varje deltagare, 90 %. Ej nyckeltal 2010</i>				100%	100%	100%			
Antal aktiviteter som innehåller information om hälsa i arbetslivet									7
Försäljningsvärdet (tkr, exkl. moms)			1247			1325			1648



## Utveckling av verksamheten under 2010

Under 2010 har nya tjänster erbjudits och nya produkter utvecklats för att bredda utbudet av stimulerande arbetsuppgifter för deltagare.

Några exempel är

- Utökad sortimentet av Remake-produkter genom tillverkning av nya produkter av begagnat material i textil, trä eller metall
- Bättre exponering av varor och fler artiklar som rengörs och repareras
- inredning av offentlig miljö (ex kontor, personalutrymmen i kommunal verksamhet)
- samarbete mellan olika delar i verksamheten har ökat och det gör att män och kvinnor arbetar mer tillsammans än tidigare
- vård av tjänstebilar (tvätt och städning)
- rengöring av fastighetskontorets komposttunnor
- Samarbete med PIREVA avseende demontering av däck.
- inredning av Piteå kommuns monter på Nolia-mässan
- utställning av Remake-produkter i Doktorsvillans lusthus
- möblering och utrustning av ett flertal lägenheter på uppdrag av socialförvaltningen och Älvens boende
- byggt förråd och cykelboda till Älvens boende för ensamkommande flyktingbarn
- gjort studiebesök på Återanvändningsmarknader i Umeå, Skellefteå, Boden och Luleå och besökt FORMEX-mässan och Stadsmissionen i Stockholm. Vilket har gett många idéer om hur verksamhet och produkter kan utvecklas.
- Budgivning på veckans vara
- Repris trädgård har utvecklats. I den finns möjlighet till stimulerande arbetsuppgifter med ekologisk odling och tillfälle att ta en paus i rofylld miljö.
- Försäljning av begagnade PC i samarbete med NLL (c:a 175 sålda PC)
- Brandlarm/utrymningslarm har installerats.
- Tematisk tillsyn av brandskydd genomförs kvartalsvis
- Grundläggande brandskyddsutbildning har genomförts
- Utbildning i bemötande och service till kunder har genomförts med deltagare och anställda.
- Hämtning av saker har samordnats med PIREVAS mobila ÅVC i byarna från och med maj och har fortsatt under oktober. Öppethållande har samordnats vissa lördagar med Bredviksberget under vår och höst. Då har även deltagare och fordon ställts upp på Bredviksberget för att ta emot saker. Även annonsering i PT har samordnats med PIREVA.
- Produkter som tillverkas av återvunnet material kallas ReMake
- Kvalitetsarbetet har utvecklats bland annat genom att
  - Alla nyckeltal har könsuppdelats (där det är möjligt)
  - Medarbetarenkät genomförs årligen
  - Kundenkät genomförs årligen
  - Deltagarenkät görs av deltagare innan de slutar på Repris
  - Körjournal förs i enlighet med gällande anvisningar
  - Rimlighetskontroller avseende körda mil och tankad mängd drivmedel görs regelbundet

## Måluppfyllelse 2010

Försäljningen av återanvänt material 2010 har ökat med 24 % jämfört med 2009 och varje månad har gett högre försäljningsresultat än motsvarande månad 2008 och 2009. Resultatet är det högsta under Repris historia.

Det finns flera skäl till att försäljningen går bra. Renoveringen av lokaler med samlokalisering av Textil med Repris övriga verksamheter har effektiviserat verksamheten samtidigt som arbetsmiljön blivit bättre. Exponeringen av varorna har förbättrats i nyrenoverade lokaler och



många kunder är positiva till detta. Återanvändning är en växande trend i samhället som bidrar till att fler besöker Repris. Repris goda rykte bland Piteborna och utanför Piteå, bra bemötande av kunder, utvecklade visningsmiljöer, förlängt öppethållande, ökat utbud av Remake-produkter samt ökad miljömedvetenhet bland Piteborna har troligen också bidragit till det goda resultatet. Vid jämförelser med andra aktörer är Repris sortiment oftast billigare och i vissa fall mycket billigare. Sortiment är också bredare än hos andra inom samma bransch.

Nittiosju deltagare (exklusive ferier) har deltagit i Repris verksamhet, varav 42 kvinnor och 55 män. Från april var inflödet av nya deltagare mycket lågt och totalt under året var genomströmningen lägre än de senaste åren. Från september ökade inflödet igen och under november var 50 deltagare, varav 21 kvinnor och 29 män, placerade. Det är det högsta antalet under en enskild månad. Det finns flera orsaker till att färre deltagare jämfört med 2009 varit placerade på Repris. En orsak var att Activus Resurs upphörde i början av året. Därifrån rekryterades regelbundet deltagare till Repris. En annan orsak var att inga deltagare från Ung Resurs gjorde praktik på Repris under 2010. En tredje orsak var att inflödet av unga deltagare (KAP) var lägre än tidigare. Utredning av arbetsförmåga och förstärkt arbetsträning på Arbetsförmedlingens uppdrag ökade dock under 2010.

Under sommaren erbjöds 78 arbetsplatser till skolungdomar genom Repris försorg. Åtta handledare (tre kvinnor och fem män) har haft anställning och arbetat som handledare för ferieungdomar. Arbete har i huvudsak bedrivits i reservatet på Strandängarna, i kommunägda lekparken och på Repris.

Andelen som började studera eller arbeta efter praktik på Repris minskade något jämfört med 2009. En iakttagelse som gjorts är att deltagare som påbörjar praktik på Repris har en tendens att stå allt längre från arbetsmarknaden vid praktikstart. Detta påverkar resultatet avseende hur många som går vidare till arbete/studier efter avslutad praktik. Konjunkturen och tillgången till lediga arbeten samt den kunskap som deltagare har att erbjuda arbetsgivare, är en annan faktor som påverkar resultatet.

Kursen ekologiskt hållbart samhälle har genomförts av 179 personer sen starten 2008.

Aktiviteter som innehåller information om hälsa i arbetslivet

- Information till deltagare och anställda i samband med måndagsmöten
- Introduktion av nya deltagare
- Miljökurs
- Arbete i Repris trädgård
- Utbildning i hjärtlungräddning
- Utbildning brandskydd
- Friskvårdsaktiviteter erbjuds en timme i veckan när verksamheten så tillåter.

## **Utvecklingsbehov**

De fortsatta utvecklingsbehov som kan identifieras mot bakgrund av verksamhetens utveckling under 2010 är:



- Arbetsinstruktörer och vägledare behöver mer kunskap om deltagares olika behov och hur de kan bemötas.
- Erfarenhetsutbyte med andra som arbetar med liknade målgrupper och verksamhet behöver fortsätta och utvecklas.
- Studier som ett fortsatt alternativ för deltagarna behöver tydliggöra.
- Repris synlighet och tillgänglighet i olika medier behöver förbättras.
- Påbörjat utvecklingsarbete behöver fullföljas.
- Utvecklingen i branschen måste följas aktivt.
- Samarbete med skolor om lärande i hållbar utveckling ska påbörjas.
- Vissa behov av investeringar ur verksamhets- och arbetsmiljösynpunkt kommer att utredas skyndsamt under 2011 för ett eventuellt äskande av medel inför 2012.



## Vuxenutbildningsavdelningen

### Verksamhetens inriktning och förutsättningar inför 2010

Avdelningens uppdrag är att genom ett brett utbud erbjuda vuxna kommunmedborgare utvecklings- och utbildningsmöjligheter inom det offentliga skolväsendet. Verksamheten ska stödja individens utveckling och möta marknadens efterfrågan. Avdelningen skall vara den infrastruktur som genom olika insatser matchar individer mot den aktuella arbetsmarknaden eller vidare studier. Metoder som används skall ha hög kvalitet och vara kostnadseffektiva. I uppdraget ingår att alla verksamheter ska arbeta för jämställdhet, ett långsiktigt hållbart samhälle och en verksamhet fri från diskriminering.

Ambitionen är att bygga en heltäckande utbildningsverksamhet från grundläggande nivå till yrkeshögskola och ge stöd till distansstuderande på universitet och högskola. Alla delar i verksamheten skall fortsätta det viktiga arbetet med att göra utbildningar tillgängliga och anpassade för vuxna och ett modernt arbetsliv, därför pågår ett aktivt utvecklingsarbete inom samtliga verksamheter.

Vuxenutbildningen verkar i ett gränssnitt mot omvärlden som är i ständig förändring beroende på konjunkturer och regeringsreformer. Regeringens satsning på yrkesvux gick under 2010 in på sitt andra år och ansökan inför 2010 till Skolverket gjordes gemensamt med Fyrkantenkommunerna och Kalix kommun. Inför 2010 beviljades nästan en fördubbling av antalet utbildningsplatser. Förutom yrkesvux var ambitionen att under 2010 tillsammans med näringslivet ta fram utbildningar på yrkeshögskolenivå riktat mot vindkraftsbranschen som fortsatt sin expansion i Markbygden.

En viktig inriktning för 2010 var att starta ett utvecklingsarbete för att hitta nya metoder och miljöer för lärandet. Vuxna har olika förutsättningar och individuella behov och det finns behov av att skapa en större variation av former för lärandet - fler former som passar fler studerande. Detta har varit en särskilt viktigt målsättning inom egenregin.

Vuxenutbildningen har också ansvar för att genom omvärldsorientering och vägledning strategiskt planera och genom olika insatser informera om utbildningarna. Utvecklingen pekar mot att kommuner får ett allt större ansvar för att vara planerare och mäklare för den framtida kompetensförsörjningen och därför planerades en omorganisation att genomföras för 2010 med fokus på bland annat att förstärka och utveckla vägledningsfunktionen.

Det systematiska kvalitetsarbetet utvecklades under 2009 och ambitionen under 2010 var att fortsätta arbetet till att omfatta hela verksamheten och på ett tydligt sätt koppla det till kommunens övergripande kvalitetsstyrning.

### Verksamhetsresultat 2010

**Volymutvecklingen.** I tabellen nedan redovisas utbildningsvolymerna i den egna regin (KomVux) och för upphandlad utbildning i termer av antal deltagande individer, kursdeltagare och producerade verksamhetspoäng. Resultatutvecklingen i termer av avbrott, betygsfördelning mm, redovisas under varje delverksamhet för sig. Syftet här är endast att ge



en översikt över vuxenutbildningsavdelningens produktion under 2010 och en bild av hur den har förändrats sedan 2008.

### Volymutveckling i egen regi (Komvux) och upphandlad utbildning 2008 till 2010.

Volymmer	Egen regi						Upphandlad					
	2010		2009		2008		2010		2009		2008	
	Vår	Höst	Vår	Höst	Vår	Höst	Vår	Höst	Vår	Höst	Vår	Höst
<b>Deltagare (personer)</b>	<b>394</b>	<b>304</b>	<b>310</b>	<b>353</b>	<b>239</b>	<b>125</b>	<b>284</b>	<b>293</b>	<b>270</b>	<b>185</b>	<b>279</b>	<b>161</b>
- andel kvinnor, %	61	66	64	67	-	-	67	66	52	63	-	-
- andel män, %	39	34	36	33	-	-	33	34	48	37		
<b>Kursdeltagare</b>	<b>998</b>	<b>670</b>	<b>831</b>	<b>928</b>	<b>517</b>	<b>609</b>	<b>1308</b>	<b>1408</b>	<b>1246</b>	<b>738</b>	<b>692</b>	<b>987</b>
Antal kurser per person	2,6	2,2	2,7	2,6	2,2	4,9	4,6	4,8	4,6	4,0	2,5	6,1
<b>Producerade verksamhetspoäng</b>	<b>82143</b>	<b>51241</b>	<b>70928</b>	<b>79703</b>	<b>53898</b>	<b>67555</b>	<b>88987</b>	<b>81237</b>	<b>61389</b>	<b>38577</b>	<b>29875</b>	<b>50058</b>
- Allmänna kurser	67863	44359	54104	59203	43592	57441	13389	10695	5260	7600	4955	4365
- Orienteringskurser	7936	5791	6968	11660	9020	7564	3280	2770	2580	1100	2870	1620
- Yrkeskurser	6344	1091	6220	8840	1286	2550	72318	67772	53549	29877	22050	44073

För verksamheten kan vi av tabellen se en volymökning. Den är i förhållande till 2009 ganska blygsam, utom vad gäller hösten 2010, där vi fick en större volymökning än planerat. Delar av verksamheten gick med stora överskott och en fördelning av resurser gjorde att vuxenutbildningen ökade sitt utbud av yrkesutbildningar. Volymökningen under föregående år, 2009, var en konsekvens av dels ökade resurser, dels ökad efterfrågan. De ökade resurserna kom från att regeringen genomförde reformen yrkesvux och att kommunledningen tillförde 1 miljon extra 2009 till strategiska yrkesutbildningar.

Vi kan också se att valet av studier fortsatt följer traditionella könsmonster. Kvinnorna var nästan dubbelt så många inom de teoretiska utbildningarna, och var även i viss övervikt på yrkesutbildningarna. Yrkesutbildningarna skiftar dock mer över tid eftersom antalet kvinnor och mäns deltagande styrs av vilken typ av yrkesutbildning som erbjuds och då detta varierar över åren skiftar också siffrorna. Det som är stabilt över tid är att männen är underrepresenterade i de teoretiska och akademiskt inriktade utbildningarna.

### Nyckeltal för vuxenutbildningsavdelningen 2010

Nyckeltal	2010	2009	2008
Andel i % som studerar vidare inom tre år efter gymnasiet (Riksgenomsnittet +/- 5 procentenheter)	36	36	40 Riket 41
Andel i % 20-64 med gymnasial utbildning	59 (riket:48)	59 (riket:48)	59 (riket:48)
Andel i % 20-64 år med eftergymnasial utbildning	30 (riket:35)	30 (riket:35)	30 (riket:35)
Andel av befolkningen som vid 23 års ålder har slutfört från gymnasial utbildning (90 %)	87	87	87
Nöjdhet med utbildningsmöjligheter	59 % (2009)	59 %	56 % (2007)



## Budget och ekonomiskt utfall för vuxenutbildningsavdelningen 2010

Verksamhet	Nettobudget	Intäkter	Kostnader	Nettoutfall	Avvikelse
Distansservice och SYV	2 537	82	-2 560	-2 478	59
Upphandlad utbildning	5 550	4 938	-8 351	-3 414	2 136
Komvux yrkesutbildning	50	0	-136	-136	-86
Ledning & Adm vuxenutb	1 266	28	-1 351	-1 324	-58
Komvux teoretisk utbildn	4 367	161	-4 199	-4 038	329
SFI	3 222	322	-4 166	-3 844	-622
Särvux	782	0	-804	-804	-22
<b>Summa</b>	<b>17 773</b>	<b>5 530</b>	<b>-21 567</b>	<b>-16 037</b>	<b>1 736</b>

*Belopp i tkr*

I budgeten hade vi förstärkning på de strategiska yrkesutbildningarna där både kommun och stat satsade extra resurser, staten genom yrkesvux och kommunen genom en extra miljon för budgetår 2009. Extrakostnader för flytt och omlokalisering har belastat budgeten negativt, medan resurser för ensamkommande barn gett ett positivt resultat.

**Förändringar av verksamheten 2010.** År 2010 var det andra året i satsningen på yrkesvux, som omfattar åren 2009 till 2011. Yrkesvux är en satsning som regeringen beslutade med anledning av den akuta kris som drabbade världsekonomin 2008, med därpå följande ökat antal varsel och arbetslöshet. Yrkesvux ska fungera som en stötdämpare på arbetsmarknaden och reformen genomfördes mycket snabbt. För år 2010 gjorde fyrkantenkommunerna och Kalix kommun en gemensam ansökan till yrkesvux genom Luleå Kommun. Fördelen med en gemensam ansökan var att en sådan gynnar kommunerna, så att de tillsammans får en bra bild över utbildningsbehovet i regionen och att det därigenom blir lättare att strategiskt planera olika utbildningsinsatser.

Det som också påverkade 2010 var den stora skolreformen med ny skollag och nytt betygssystem. Reformen genomförs 2011 för grund- och gymnasieskolan och under hösten 2012 för vuxenutbildningen. Reformen kräver noggranna analyser och förberedelser, vilka inleddes redan under 2010 i form av genomförande av många seminarier och konferenser kring frågan.

Under 2010 genomförde Skolinspektionen en omfattande inspektion av Piteås skolor, inklusive verksamheten inom vuxenutbildningen. Skolinspektionen var i huvudsak nöjd med vuxenutbildningen, men anmärkte på några viktiga delar i verksamheten: det systematiska kvalitetsarbetet ansågs ej fullt genomförd i alla delar av verksamheten, informationen om studiemöjligheterna på grundläggande nivå ansågs inte vara tillfredställande och ansågs behöva utökas och en likabehandlingsplan för verksamheten behövde tas fram och formaliseras. Åtgärder för att komma till rätta med de påpekade bristerna, bland annat i form av utarbetade av en likabehandlingsplan som uppfyller författningarnas krav, arbetades omgående fram och började genomföras i verksamheten

Kvalitetsarbetet, vars strategiska plan formulerades 2009, implementerades till delar under 2010 inom vuxenutbildningen. Något utvecklingsarbete återstår dock under 2011.



För att möta de framtida kraven och uppdragen för vuxenutbildningen och anpassa verksamheten till dessa gjordes en större omorganisation av vuxenutbildningen under 2010. Inom vuxenutbildning finns därmed två rektorsfunktioner kvar: en för egen regin och en för upphandlat, men dessa myndighetsfunktioner ligger i olika delar i den nya organisationen.

Samverkan inom Fyrkanten fortsätter och under 2010 utökades samverkan till att omfatta även Kalix kommun, som under året inbjudits till rektorsträffarna. År 2010 var också det sista året med gällande gemensamma avtal, vilket föranledde en ny gemensam upphandling av externa utbildningsanordnare, där Luleå Kommuns inköpsavdelning fungerade som samordnande upphandlare. Upphandlingen genomfördes hösten 2010 och var klar i oktober, men överprövades till förvaltningsdomstolen. Vid årsskiftet hade ännu inte dom fallit och de gamla avtalen överfördes in i 2011.

Utbildningsresultaten har överlag varit goda både på teoretiska kurser i den egna regin och på yrkesutbildningarna, dock ser vi att det är färre som går till arbete direkt efter avslutat utbildning, då konjunkturen inte varit gynnsam under perioden. Den vändning i konjunkturen som skett på nationell nivå har inte ännu fått genomslag på arbetsmarknaden, särskilt inte här i norr, och de stora investeringarna som det talas om och planeras inför har ännu inte tagit fart.

Egenregin präglas av en stark utvecklingsvilja och genom den nya organisationen och en sammanslagning av verksamheter inom förvaltningen skapas nya möjligheter för utveckling. Ambitionen är att hitta nya metoder och miljöer för lärande som passar en målgrupp som behöver något annat än en traditionell klassrumsundervisning och genom en nära samverkan mellan arbetsmarknad och vuxenutbildning skapas det möjligheter för en sådan utveckling.

### **Värdegrundsfrågorna.**

Under 2010 tog verksamheten fram en Likabehandlingsplan som enligt skollag ska finnas i alla skolformer. Likabehandlingsplanen syftar till att leda skolans arbete mot diskriminering och kränkande behandling. Likabehandlingsplanen skall vara ett levande dokument som skall revideras varje år utifrån det fokus man valt för innevarande år. Inför 2011 inriktas åtgärderna mot att implementera arbetet med likabehandlingsplanen i kvalitetsarbetet och i samtliga studiegrupper.

**Deltagarreaktioner.** Deltagarreaktionerna har genomgående varit positiva. För varje verksamhet redovisas dessa separat under respektive rubrik. Generellt kan man väl säga att vi har något lägre resultat för informationen än för genomförande av utbildningarna i sin helhet. Mycket kan förklaras med att vi vårt flexibla system har korta ställtider men en del kan nog föras till hemsidan, som upplevs som svår att hitta till.

### **Måluppfyllelse 2010**

När det gäller de **nationella** målen lever verksamheten väl upp till dessa. Mål som ännu inte fullt ut uppnåtts är målen om systematik i kvalitetsarbetet och kraven på uppföljning. Under 2009 togs kvalitetssystem tagits fram och under 2010 har implementeringen av det i verksamheten genomförts. Mer finns dock att göra.



De **kommunala** målen som handlar om utbildningsnivå och vidarestudier är centrala mål för vuxenutbildningen. Verksamhetens syfte handlar om att ge kommunmedborgarna en andra chans att stärka sig kompetensmässigt. Statistiken visar att Piteå ligger ganska bra till när det gäller andelen medborgare som har en gymnasial utbildning och vuxenutbildningen har en viktig roll i dessa siffror, även om den exakta andelen är svår att visa.

Sämre siffror visar statistiken när det gäller eftergymnasial utbildning, där Piteå ligger något under riksgenomsnittet. En stor del av deltagarna inom vuxenutbildningen är de som saknar ett komplett gymnasiebetyg och/eller behörighet till universitet och högskola och vuxenutbildningens roll när det gäller andelen som söker sig till högre studier är svårt att mäta. Ett antagande är ändå att med den volymökning vi sett under 2010 så spelar vuxenutbildningen en viktig roll.

Ett viktigt mål som uppnått under 2010 är framtagandet av en yrkeshögskoleutbildning. Vuxenutbildningen tillsammans med Lernia AB har under 2010 arbetat fram en yrkeshögskoleansökan som beviljades start hösten 2011.

### **Utvecklingsbehov**

Väsentliga delar av de utvecklingsbehov som formulerades i 2009 års redovisning är fortsatt aktuella, men några justeringar är nödvändiga. När det gäller kvalitetsarbetet har det till stora delar implementerats, men har ännu inte nått full verkan i alla verksamheter. Kvalitetsarbetet är omfattande, skall mäta mycket i verksamheten och det tar tid innan alla verksamheter har utvecklat rutiner för detta.

Med den ökade efterfrågan och den stora variationen av deltagare och behov måste vi utveckla nya och fler metoder och miljöer för lärandet. Detta är fortfarande ett viktigt utvecklingsområde och det innebär bland annat att det krävs en utveckling av de individuella studieplanerna som verktyg för ett mer individualiserat anpassat lärande.

Validering kommer in som begrepp i den nya skollagen och detta bör bli ett viktigt verktyg att utveckla i alla verksamheter som en möjlighet för individen att tillgodoräkna sig tidigare erhållna kunskaper.

För att skapa mer precisa utbildningar utifrån marknadens och individuella behov måste vi fortsätta utveckla samverkan med andra vuxenutbildningar i regionen, med Arbetsförmedlingen, med regionala förbund, med länsstyrelser, företag och deras branschföreträdare. Detta nätverksbyggande bör ses som en ständig process och behöver intensifieras de närmaste åren för att möta de stora utmaningarna i framtiden.

Omvärldsorienteringen blir ett mycket viktigt verktyg för framtiden. År 2011 blir ett särskilt viktigt år för vuxenutbildningen, då vi förväntar oss många förändringar inom just vuxenutbildningen. Omvärldsorientering och kommunikation av denna är ett viktigt område att utveckla.



## **SYV och Distansservice**

### **Verksamhetens inriktning och förutsättningar inför 2010**

**SYV.** Studie- och yrkesvägledningen syftar till att informera och vägleda individen om olika utbildnings- och yrkesmöjligheter. Vägledningsinsatserna ska vara neutrala i förhållande till olika utbildningsanordnare. Vägledningssamtalen är ofta komplexa och omfattar individens totala livssituation. Individuella studieplaner upprättas med hänsyn till deltagarnas utbildningsbakgrund, tidigare kunskaper och individuella utbildningsbehov.

Kartläggningen och dokumentationen av individens tidigare erfarenheter kan resultera i validering av tidigare kunskaper. I verksamheten arbetar tre studie- och yrkesvägledare (2,5 heltidstjänster). Två av dessa arbetar vid Vägledningscentrum, medan en arbetar inom den egna regin.

**Distansservice.** Verksamheten omfattar stöd till studerande vid eftergymnasiala utbildningar som helt eller delvis genomförs på distans. Verksamheten innefattar möjligheter att genomföra tentamina, tillgång till grupperum och tekniskt stöd i form av datorer och teknik för distanskommunikation. I verksamheten arbetar två utbildare, en administratör och en timanställd tentamensvakt. Under 2010 har verksamheten formellt omorganiserats och den ingår nu som del av den nya avdelningen för vägledning och service. .

### **Verksamhetsresultat för 2010**

**SYV.** Någon regelmässig registrering av antal vägledningsinsatser (telefonsamtal, vägledningssamtal, informationstillfällen etc.) görs inte i verksamheten. Till följd av konjunkturläget och arbetslösheten är bedömningen dock att antalet vägledningssamtal under 2010 fortsatt att ligga på den högre nivå som den kom att göra under 2009. Individuella studieplaner upprättas för alla som väljer att läsa i vuxenutbildningens verksamheter.

**Förändringar i verksamheten under 2010.** Under 2009 omfördelades studie- och yrkesvägledarna så att en fördes till den egna regin, medan två arbetade vid Vägledningscentrum (VLC). Under större delen av 2010 bevarades den organisationen av SYV-funktionen. Under hösten 2010 inleddes förberedelserna inför den nya organisation som infördes vid årsskiftet 2010/2011. Den nya organisationen omfattar en stärkt vägledningsservice, med utökat ansvar för omvärldsbevakning, analys av utbildningsbehov, samverkan med externa aktörer inom bland annat näringslivet, Arbetsförmedlingen och utbildningsanordnare och motiveras av behovet av en flexibel och anpassningsbar vuxenutbildning.

**Distansservice.** Volym- och resultatutvecklingen för distansservice under åren 2008 till 2010 sammanfattas i tabellen nedan. Antalet distansstuderande som nyttjade distansservice ökade med 11 % från 2009 till 2010, medan antalet tentamina som genomfördes ökade med knappt 7 %. Utvecklingen av nyttjandegraden av lokaler och utrustning påverkades under 2010 av en allmän översyn av lokalanvändningen inom Studiecetrum. Då förutsättningarna för lokal- och teknikutnyttjandet på det viset förändrats görs här inga kvantitativa jämförelser om det mellan 2009 och 2010.



## Volymutveckling för distansservice 2009 och 2008.

Nyckeltal/verksamhetsmått	2010	2009	2008
Antal distansstuderande som nyttjar Piteå Studiecentrum (mål: 200)	176	158	217
Genomförda tentamina	160	171	139
Andel deltagare vid tentamina som även nyttjar annan distansservice (%)	62	86	87
Andel kvinnor/män av distansstuderande som nyttjar distansservice	75/25	75/25	-

**Förändringar av verksamheten under 2010.** Verksamheten har under 2010 stabiliserats efter den flytt som genomfördes år 2009. Verksamheten har under 2010 bedrivits utan att större förändringar av verksamheten skett vad gäller arbetsmetoder, serviceutbud mm. Ökningen av tillströmningen till verksamheten kan förklaras med hänvisning till mer stabila arbetsbetingelser i verksamheten jämfört med 2009.

**Deltagarnas reaktioner** på verksamheten beskrivs i allmänhet som positiva när det gäller lokalernas utformning, den service som ges och bemötandet. Negativa synpunkter handlar framför allt om standarden på den tekniska utrustningen, som kan behöva uppgraderas.

## Måluppfyllelse under 2010

**SYV.** Måluppfyllelsen för studie- och yrkesvägledningen kan i stort bedömas vara oförändrad. Verksamheten har inte förändrats vad gäller de grundläggande funktionerna. I och med konjunkturläget har efterfrågan legat kvar på de högre nivåer som gällde under år 2009.

**Distansservice.** Måluppfyllelsen förbättrades under 2010 jämfört med tidigare år. Huvudförklaringen är att verksamheten stabiliserats efter den flytt som genomfördes under 2009.

## Utvecklingsbehov

**SYV.** Utvecklingsbehoven för studie- och yrkesvägledningen handlar om utveckling av tydliga rutiner tillsammans med Studiecentrum, administrationen och vägledare. Studie- och yrkesvägledningens roll för att utveckla analyser av kommunmedborgarnas och individernas utbildningsbehov och för att följa upp deltagarnas synpunkter på utbildningsanordnare och utbildningsinsatser kan ytterligare stärkas och den nya organisation som gäller från 1 januari 2011 blir ett viktigt steg i den riktningen. Ett fortlöpande behov är att grunda verksamheten på aktuella arbetsmarknadsprognoser och omvärldsanalyser. Studie- och yrkesvägledarnas uppdrag när det gäller kartläggning inför validering av individens tidigare kunskaper är också ett aktuellt utvecklingsområde.

**Distansservice.** Ur ett bredare perspektiv behöver verksamheten inom distansservice följa den allmänna utvecklingen av lärcentra, när det gäller roll, serviceutbud och teknisk nivå. Lärcentras roll är beroende av teknikutvecklingen och utvecklingen av distanskursutbudet inom de eftergymnasiala utbildningarna. Under de kommande åren kan intresset från olika lärosäten att nå nya studerandegrupper komma att öka till följd av krympande ungdomskullar. Samverkan med lärosäten kring kursutbud och serviceutbud är därför angeläget. Det är även



**Piteå Kommun**  
Arbetsmarknad och Vuxenutbildning

angeläget att utveckla kunskapen om vilken service deltagarna söker och förväntar sig vid distansservice. Former för deltagarundersökningar bör utvecklas. Konkret finns även ett fortsatt behov av att ersätta teknik som börjar åldras.



## Upphandlad utbildning

### Verksamhetens förutsättningar och inriktning för 2010

Utbildningar som upphandlas externt via ramavtal är teoretiska kurser och yrkesutbildningar på gymnasienivå. Genom dessa avtal har vuxenutbildningen ett stort utbud av utbildningar. Yrkesutbildningarna ges som regel i grupp på orten, medan teoretiska kurser i huvudsak ges på distans. I de avtal som tecknats med utbildningsanordnarna finns kravspecifikationer som anordnaren måste uppfylla för få åta sig uppdraget. Liber/Hermods, NTI, Infokomp, Jensen, Thoren och Miroi har varit de utbildningsanordnare på distans som det fram till och med 2010 funnits avtal med. I verksamheten kan i mindre omfattning ingå köpta utbildningar inom Fyrkanten eller som ges av annan kommun i landet. NUAB, Lernia och Teknik-utbilda är exempel på utbildare som har anlåtts för yrkesutbildningar.

De gemensamma avtal med externa anordnare som tecknats inom Fyrkanten löpte ut 2010. Därför startades under 2010 en ny gemensam upphandling, med Luleå kommuns inköpsavdelning som samordnande upphandlare. Upphandlingen var klar oktober 2010 och tilldelningsbeslut delades ut till tre av anbudsgivarna: Lernia, NTI och Miroi. Beslutet överprövades senare av två av anbudsgivarna till Förvaltningsrätten och därmed startade en rättsprocess som inte var klar förrän februari 2011.

Yrkesvux är en reform som sträcker sig från 2009 till och med 2011. Reformen genomfördes av regeringen för att möta den arbetslöshet som följde den lågkonjunktur som inleddes 2008. Syftet med reformen är att skapa utbildningsplatser inom yrkesutbildningarna på gymnasial nivå, så att fler kan skaffa sig adekvat kompetens för en framtida arbetsmarknad. För 2010 gjordes en gemensam ansökan för fyrkantenkommunerna samt Kalix kommun. Totalt beviljades 74 årselevplatser, vilket motsvarande 3,7 mkr, för Piteås del.

Inriktningen på utbildningarna i Piteå har beslutats utifrån den omvärldsanalys som gjordes för 2010. Utvecklingen inom vindkraften har tagit stor del av utbildningarnas fokus under 2010 och kommer så att göra för en ganska lång framtid. Inom yrkesvux erbjuds de nationella yrkeskurser som bedömts vara bäst lämpade för denna bransch, men som även ansetts vara av intresse mot arbetsmarknaden i stort. I första hand har det handlat om utbildning till elektriker, svetsare och yrkesförare, men även betong- och maskinförarutbildning har varit aktuella. Också utbildningar inom andra branscher har erbjudits, t.ex. inom restaurang, handel och omvårdnad, även om dessa varit av mindre omfattning. Piteå kommuns ambition har varit att betrakta arbetsmarknaden ur brett perspektiv, så att utbudet inte blir för smalt. Bredd och flexibilitet i utbudet bedöms vara viktigt. Som komplement till gymnasiala utbildningar har också en yrkeshögskoleutbildning inom vindkraften skapats. Lernia är huvudman för den utbildningen som startar hösten 2011.

Generellt sett kan sägas att utbildningarna visat hög kvalitet och att deltagarna överlag har varit nöjda med dem. Enstaka utbildningar, i detta fall utbildning inom svets, har haft en del interna problem, som dock har kunnat hanteras genom adekvata åtgärdsprogram. En utbildning som utmärkt sig med hög kvalitet var maskinförarutbildningen, som på ett utmärkt sätt tagit hand om de studerande och kunnat erbjuda modern och professionell utrustning.



De distansutbildningar som upphandlas har även dessa i stort sett fungerat bra. Resultaten har varit goda och deltagarna varit nöjda med utbildningarna. Vissa kurser är emellertid krävande att läsa på distans, vilket medfört att det har funnits en viss efterfrågan på lärarstöd från lärarna i egenregi.

## Verksamhetsresultat 2010

Volymutvecklingen inom den upphandlade utbildningen visas nedan.

	2010			2009	2008
Nyckeltal och verksamhetsmätt	kv	m	totalt	totalt	totalt
Antal personer som genomgått strategisk yrkesutbildning	40	19	59	87	20
Andel av de som går strategiska yrkesutbildningar som erhåller arbete, %, mål: 80%	75	32	65	60	100

## Antal kursdeltagare fördelat på utbildningsanordnare inom upphandlad utbildning 2010 i jämförelse med 2009.

	2010						2009					
	Vår			Höst			Vår			Höst		
Verksamhet	Antal	% kv	% m	Antal	% kv	% m	Antal	% kv	% m	Antal	% kv	% m
Teknikutbilda	224	39	61	140	17	83	85	19	81	92	29	71
Hermods	224	80	20	189	82	18	149	75	25	146	85	15
Infocomp				4	100	0	3	100	0	1	100	0
Jensen	66	85	15	34	88	12	28	82	18	16	100	0
Lernia Bygg	14	100	0				41	0	100	14	0	100
Lernia Rest	30	0	100	55	80	20	11	100	0	21	100	0
Lernia Stöd				2	100	0	40	90	10	0	na	na
Lernia Svets	177	10	90	260	20	80	398	9	91	197	0	100
Lernia Omv	100	80	20	194	85	15						
Lenia Handel				7	100	0						
Miroi	76	100	0	69	90	10	39	82	18	20	100	0
NTI	122	61	39	105	58	42	69	45	55	95	55	45
NUAB	275	61	39	239	60	40	318	85	15	132	82	18
Yrkesföreläsare				45	11	89	65	15	85	5	0	100
Maskinföreläsare				60	10	90						
Praktik				5	80	20						
Totalt	1308	59	41	1408	54	46	1246	46	54	739	50	50

Antalet kursdeltagare har ökat under 2010 till följd av den budgetförstärkning vuxenutbildningen haft under 2010. Ökningen av antalet kursdeltagare har dels handlat om fler platser som finansierats inom Yrkesvux, dels om platser som finansierats med de extrapengar som avdelades hösten 2010 genom en intern omfördelning av budgeten.

Kvinnor dominerade på de teoretiska kurserna på distans och vissa yrkesutbildningar, medan männen dominerade yrkesutbildningarna i stort. Detta följer de traditionella köns mönstren som fortfarande råder på den svenska arbetsmarknaden.

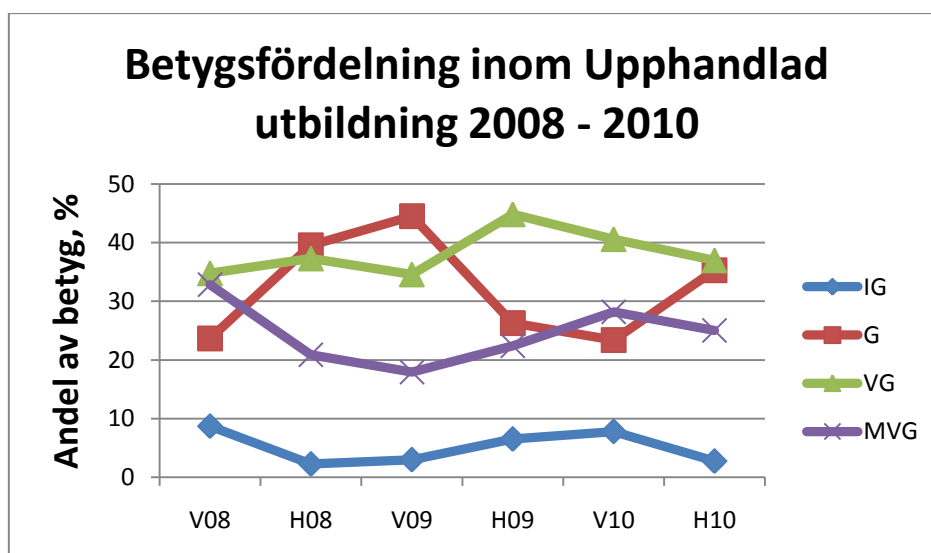


**Resultatutvecklingen** i den upphandlade utbildningen redovisas nedan.

**Fördelning av avbrott och betygsresultat inom upphandlad utbildning år 2010 i jämförelse med 2009.**

Resultat	2010						2009					
	Våren			Hösten			Våren			Hösten		
	Totalt	kv	m	Totalt	kv	m	Totalt	kv	m	Totalt	kv	m
<b>Avbrott</b>	21	22	20	14	15	12	14	19	10	13	17	9
<b>Betyg</b>	33	38	27	55	58	50	51	54	48	56	59	53
<i>varav IG</i>	8	8	7	3	3	2	3	2	4	7	8	5
<i>varav G</i>	23	20	29	35	29	43	45	39	51	26	19	31
<i>varav VG</i>	41	39	44	37	37	37	35	34	35	45	46	40
<i>varav MVG</i>	28	32	20	25	30	18	18	25	11	23	28	15
<b>Ork kurs</b>	0	0	0	1	2	1	2	3	0	1	2	1
<b>Betyg saknas</b>	15	13	18	9	11	7	9	4	13	7	5	9
<b>Fortsätter</b>	30	27	34	21	14	30	24	20	27	23	17	28
<b>Totalt</b>	100	100	100	100	100	100	100	100	100	100	100	100

Vad gäller resultaten har inga anmärkningsvärda förändringar skett under perioden 2008 till 2010. Det man kan se är en växling mellan betygsnivåerna G och VG. Skälen bakom den växlingen är däremot oklara och fördjupade analyser krävs för att reda ut vad som kan ligga bakom den.



**Betygsutvecklingen inom upphandlad utbildning 2008 till 2010.**



**Förändringar i verksamheten 2010.** Verksamheten har genom en ökad budget och en ökad efterfrågan stärkt sitt utbud av yrkesutbildningar, så att fler personer har kunnat skaffa sig en yrkesutbildning. Utbudet har haft en större variation än tidigare. En viktig förändring var att flera yrkesutbildningar, exempelvis inom restaurang och lokalvård, förstärktes med yrkessvenska, så att fler Pitebor, främst de med annat modersmål än svenska, kunde tillgodogöra sig utbildningarna.

De utbildningsanordnare som erbjuder utbildningar på distans har inom ramen för Yrkesvux ökat utbudet riktade yrkesutbildningar främst mot administration, ekonomi, marknadsföring och data. Detta har resulterat i att allt fler som tidigare av olika skäl inte kunnat följa ordinarie utbildning har kunnat läsa in kortare yrkesutbildningar på distans.

**Deltagarnas reaktioner** har överlag varit positiva. De har varit nöjda med information, uppläggning och genomförande av utbildningarna. På svetsutbildningen som delas med deltagare från Af har deltagare från Vuxenutbildningen känt sig missgynnade då de inte blivit beviljade licenser, vilket deltagarna från Af blivit. Detta problem har även under 2010 varit ett återkommande ärende. Svetsutbildningen har också haft en del konflikter internt som påverkat undervisningen negativt. Åtgärdsprogram har redovisats från ansvarig utbildningsanordnare.

### **Måluppfyllelse 2010**

De **nationella** målen har uppfyllts i hög utsträckning och verksamheten har väl följt de nationella styrdokument som gäller för verksamheten.

När det gäller de **kommunala** målen uppnåddes inte fullt ut önskat resultat. Till stor del kan det förklaras med att de som deltog våra yrkesutbildningar gick ut mitt i en lågkonjunktur. Efterfrågan på arbetsmarknaden var generellt mycket låg och arbetslösheten steg dramatiskt under året, särskilt bland unga.

### **Utvecklingsbehov**

Som framgår av ovan gäller att deltagarna följer traditionella könsmonster vid val av utbildning. Viktigt blir att utreda möjligheten att hitta nya former för rekrytering, marknadsföring och upplägg på vissa yrkesutbildningar för att ge förutsättningar för en jämnare könsfördelning. På teorisidan är den kvinnliga dominansen fortfarande stor och fler män bör kunna uppmuntras att söka sig till teoretiska och akademiska studier.

Arbetet med omvärldsanalysen och behovsinventeringen behöver fortsätta att utvecklas, så att de strategiska yrkesutbildningarna, oavsett nivå, med högre precision svarar mot efterfrågan på arbetsmarknaden både i kortare och längre perspektiv.



## Gymnasial yrkesutbildning (APL)

### Verksamhetens inriktning och förutsättningar inför 2010

Deltagarna i arbetsplatsförlagt lärande (APL), som tidigare benämndes företagsförlagd utbildning (FFU), kom till och med 2010 från arbetsmarknadsavdelningen och rekryterades internt eller från Arbetsförmedlingen via information från en handläggare. Deltagare har också haft möjligheten att komma direkt till oss för att de vill byta jobb eller skaffa en yrkesinriktning. Utbildningen är som regel helt arbetsplatsförlagd. Arbetsplatsförlagt lärande har utarbetade rutiner för lärandeprocessen, dokumentation av lärandet och en tydlig struktur för ansvarsfördelning. Studieplanen som upprättas följer till innehållet oftast något gymnasialt yrkesprogram.

Arbetsplatsförlagt lärande finansieras genom kommunala och statliga medel och bedrivs till största delen i egen regi. I vissa fall kan dock annan utbildningsleverantör ansvara för utbildningsinsatsen. Verksamheten leds av rektor tillsammans med pedagog och handläggare.

Validering är en process som innebär en strukturerad bedömning, värdering, dokumentation och ett erkännande av kunskap och kompetens som en person har oberoende av hur de förvärvats. Validering genomförs inom vuxenutbildningen såväl när det gäller teoretiska kurser som vad gäller yrkeskunskaper.

Inför 2010 inriktades verksamheten inom området APL och validering särskilt på att få upp volymen till 20 platser löpande under året och även att deltagare i närliggande verksamheter skulle kunna få sitt informella lärande dokumenterat och validerat.

### Verksamhetsresultat för 2010

**Volymutvecklingen** för APL och valideringar inom vuxenutbildningen redovisas i tabellen nedan.

#### Kursdeltagare inom APL och inom validering 2009 till 2010.

Tidsperiod	APL			Validerat		
	Kvinnor	Män	Totalt	Kvinnor	Män	Totalt
Vår 2009	5	24	29	55	17	72
Höst 2009	3	21	24	46	9	55
Vår 2010	10	31	41	12	9	21
Höst 2010	29	24	53	40	10	50
<b>Totalt 2009</b>	<b>8</b>	<b>45</b>	<b>53</b>	<b>101</b>	<b>26</b>	<b>127</b>
<b>Totalt 2010</b>	<b>39</b>	<b>55</b>	<b>94</b>	<b>52</b>	<b>19</b>	<b>71</b>

Volymen inom APL under 2010 ökade kraftigt jämfört med 2009, då volymen var låg i jämförelse med tidigare år. Volymökningen är en följd av den medvetna satsning som gjordes under 2010 på verksamheten, en satsning som bland annat innebar en ny organisation för verksamheten och att en särskild APL-ansvarig rekryterats. Jämfört med 2009 minskade under år 2010 antalet valideringar något, efter att tidigare ha ökat. Den tidigare ökningen



berodde främst på de som arbetar inom vård och omsorg som fått sina erfarenheter validerade inom ramen för de kurser som ingår i undersköterskeutbildningen. Samtliga som sökt validering har också erbjudits detta, även inom andra områden.

**Resultatutvecklingen** för APL följer i stort samma mönster som övriga yrkesutbildningar. Med anledning av den individualisering av studierna som APL innebär samt den förhållandevis låga volymen redovisas ingen tabell för detta.

**Förändringar i verksamheten 2010.** Redan under 2009 förtydligades att APL skall ledas av rektor för egenregin. Rektor och ansvarig lärare utarbetade därefter former för en ny organisation och en särskild APL-ansvarig rekryterades. Den nya organisationen genomfördes fullt ut 2010 och skapade bättre förutsättningar för genomförandet. Efter att under 2009 visat en svag utveckling medförde förändringarna en mer positiv utveckling under 2010. APL har också varit modell för de valideringar och den utbildning som bedrivits inom vård och omsorg. Där har ansvaret vilat på vägledare inom den egna regin och dessa har registrerats inom övrig yrkesutbildning. Modellen har även tidigare använts inom två olika EU-projekt som en metod för att dokumentera lärandet.

Resultatet på individnivå är tillfredställande och volymen volymen, antalet deltagare, har utvecklats positivt.

**Värdegrundsfrågorna** har inte särskilt följt upp, utan förutsätts genomsyra verksamhetens alla delar. Verksamheten omfattas också av den nya likabehandlingsplan för vuxenutbildningen som arbetades fram och beslutades av nämnden under 2010.

**Deltagarreaktioner.** De deltagare som deltagit i APL har i stort varit nöjda. Det som fortlöpande bör kan uppmärksammas är att uppföljningarna bör kunna varieras utifrån deltagarbehov.

### **Måluppfyllelse 2010**

När det gäller volym finns det ännu inga **kommunala** mål eller nyckeltal. Det nyckeltal som gäller denna verksamhet handlar om att erbjuda validering utifrån efterfrågan och där kan vi säga att vi uppnått målen, framför allt genom den stora volymen inom vård och omsorg och genom att alla som har velat genomgå validering även har erbjudits att göra det.

När det gäller de **nationella** målen visar verksamheten tillfredställande resultat.

### **Utvecklingsbehov**

APL behöver öka i volym så att fler deltagare och företag får möjlighet att utvecklas i takt med marknaden. För att verksamheten långsiktigt ska vara hållbar krävs ett systematiskt arbete med att kommunicera med arbetsplatser i syfte att ta fram utbildningsplatser.

I nuläget råder osäkerhet kring av som kommer att hända med yrkesutbildning inom vuxenutbildning i landet. Utvecklingen av och inom APL behöver anpassas till utvecklingen på nationell nivå, bland annat vad gäller regeringens ambitioner kring lärlingsutbildning på gymnasial nivå inom vuxenutbildningen. Utvecklingen av regelverk mm måste följas löpande inför upphandling mm av platser och genomförande.



## Grundläggande och gymnasial utbildning

### Verksamhetens inriktning och förutsättningar inför 2010

I verksamheten ingår skolformerna grundläggande och gymnasial vuxenutbildning. Styrningen sker i huvudsak med utgångspunkt i nationella mål förordningar, läroplan och andra styrdokument. Innehållet i Komvux ska utformas utifrån den enskildes behov och förutsättningar. Individuella studieplaner ska upprättas. Den individuella studieplanen ska utgå ifrån individens förutsättningar och livssituation. Verksamheten ska vara tillgänglig och flexibel i tid och rum. Beaktande av de kunskaper som den vuxne erövrar i andra sammanhang, till exempel i yrkes- och samhällsliv, ska präglade verksamheten.

Verksamheten leds av rektor där sju lärare är anställda. All personal är behörig i de ämnen de undervisar i. Finansieringen sker genom statliga och kommunala medel. Undervisningen bedrivs i ändamålsenliga lokaler. Verksamheten disponerar fyra klassrum och sju lärararbetsplatser

En fortsatt ambition inför 2010 var att undersöka förutsättningarna att locka fler unga män till studier inom Komvux.

### Verksamhetsresultat för 2010

**Volymutvecklingen** i verksamheten i den egna regionen redovisas i följande tabell. Å 2009 uppvisade verksamheten en kraftig volymökning jämfört med föregående år. Ökningen uppgick för helåret 2009 till ca 56 % jämfört med 2008. Under 2010 skedde sedan en volymminskning på 5 % jämfört med 2009 räknat i antal kursdeltagare, medan antalet deltagare räknat i unika individer ökade med 5 %, vilket innebär att de studerande under 2010 läste något färre kurser per person jämfört med tidigare år. Av kursdeltagarna som läste under 2009 var knappt 70 % kvinnor och drygt 30 % män. Samma fördelning bestod under 2010. I snitt läste kvinnorna under något fler kurser per person (2,5) än männen (2,2), vilket även gällde år 2009 (2,7 mot 2,5). Inflödet av studerande till egenregion varierar kraftigt mellan årets månader. De månader som inflödet är störst är januari, augusti och september. Antalet tillkommande studerande faller sedan månad för månad under våren respektive hösten.

### Kursdeltagare i olika verksamheter i egen regi 2010 i jämförelse med 2009.

	2010						2009					
	Vår			Höst			Vår			Höst		
Verksamhet	Antal	%kv	%m	Antal	%kv	%m	Antal	%kv	%m	Antal	%kv	%m
DLC	na	na	na	na	na	na	45	73	27	na	na	na
APL (FFU)	41	24	76	53	55	45	29	17	83	24	13	88
<b>Studiecentrum</b>	<b>930</b>	<b>65</b>	<b>35</b>	<b>566</b>	<b>70</b>	<b>30</b>	<b>679</b>	<b>69</b>	<b>31</b>	<b>839</b>	<b>68</b>	<b>32</b>
Ung resurs	na	na	na	na	na	na	2	50	50	4	25	75
Validerat	21	57	43	50	80	20	72	76	24	55	84	16
Övrigt	6	83	17	1	100	0	4	50	50	6	83	17
Totalt	998	64	36	670	70	30	831	68	32	928	68	32

**Verksamhetens resultat** i den egna regionen sammanfattas i följande tabell. Under 2010 var det 34 % av kvinnorna och 41 % av männen som avbröt sina studier. Andelen har ökat något

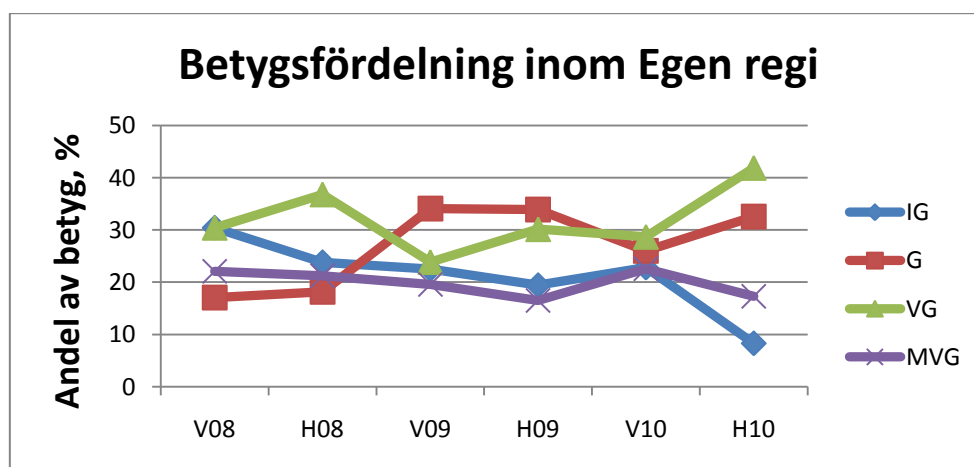


jämfört med 2009. Ca 40-50% av avbrotten bestod av studerande som aldrig påbörjade sina studier. Den reella avbrottsprocenten låg därmed på knappt 15 % av kursdeltagarna, vilket innebär att 85 % antingen gick till betyg eller fortsätter sina studier över halvårsskiftena. Andelen studerande som fortsatte sina studier över halvårsskiftet ökade något under 2010 jämfört med 2009. En större andel av männen än kvinnorna avbröt sina studier.

### Avbrott och betygsresultat för kursdeltagare i verksamheten i egen regi 2010 i jämförelse med 2009.

Resultat	2010						2009					
	Våren			Hösten			Våren			Hösten		
	Totalt	Kv	M	Totalt	Kv	M	Totalt	Kv	M	Totalt	Kv	M
Avbrott	36	34	41	22	21	25	27	25	32	27	25	32
Betyg	41	44	35	43	45	39	53	55	49	31	35	21
varav IG	23	20	28	8	6	14	23	20	28	11	9	20
varav G	26	25	29	33	32	35	34	35	32	38	37	42
varav VG	29	34	18	42	44	35	24	27	17	33	37	20
varav MVG	23	21	25	17	18	16	20	18	23	18	18	17
Ork kurs	6	7	5	8	8	7	8	9	5	8	9	8
Betyg saknas	1	1	1	0	1	0	2	0	7	8	7	10
Fortsätter	15	14	18	27	26	29	10	11	7	26	24	30
Totalt	100	100	100	100	100	100	100	100	100	100	100	100

**Betygsutvecklingen** inom den egna regin visas i diagrammet nedan. En granskning av betygsfördelningen för de som har erhållit betyg under perioden 2008 till 2010 visar att andelen IG stadigt har minskat sedan 2008, medan de relativa andelarna G och VG har ökat. För betyget MVG ses ingen tydlig förändring. Några tydliga skillnader mellan män och kvinnor syns inte i fördelningen av betyg.



**Betygsutvecklingen 2008 till 2010.**



I tabellen nedan redovisas de nyckeltal som gällde ur kommunalt perspektiv för 2010.

### Nyckeltal av betydelse ur kommunalt perspektiv år 2010.

Nyckeltal	Värde
Nyckeltal: Andel av befolkningen som vid 23 års ålder har slutbetyg från gymnasial utbildning (mål: 90%)	87 % (2007)
Kurs i hälsa	Ej genomförd
Validering i % utifrån efterfrågan	100%

**Förändringar i verksamheten under 2010.** En viktig förändring av verksamheten genomfördes under 2009 och bestod av en övergång från veckovis antagning till antagning var femte vecka. Förändringen medförde ökad stabilitet i undervisningen genom bättre möjligheter till arbete i stabila grupper, men även till individualiserade insatser inom ramen för den undervisningsformen. Förändringen kan ha bidragit till nedgången av den andel som fått betyget IG. Under hela 2010 har samma antagnings- och kurslängd behållits.

En satsning på kompetensutveckling för personalen inom det specialpedagogiska området har bedrivits under hela året. Fokus har legat på skriv- och lässvårigheter/dyslexi samt på adhd/damp. Flera utvecklingsprojekt inom kärnämnen har påbörjats, alla med målet att utveckla undervisningsmetoder i grupperna och öka den individualiserade undervisningen och handledningen mot målgruppen.

En stor förbättring av studiemiljön har genomförts. Nya möbler inköpts och fler möjligheter till studiehörnor med ljuddämpande skärmar har ställts i ordning. Många fler studerande stannar kvar efter undervisningens slut för att studera själva och vi kan erbjuda mer stimulerande miljö i klassrum och korridorer för dem som vill studera i väntan på fördjupad handledning eller läxhjälp. En studievägledningshörna finns nu även med dator som möjliggör för dem som vill undersöka utbud av fortsatt utbildning.

Lärplattformen blev under 2010 organiserad och alla ämnen har sina rum fullt fungerande för att kunna kommunicera med de studerande och lägga ut material och uppgifter. Validering genomförs i kärnämnen efter förfrågan.

**Verksamhetens förutsättningar** påverkades kraftigt 2009 av det dåliga konjunkturläget med ökad tillströmning till studier i Komvux som följd. Volymökningen var betydande, medan resurserna i form av personal i stort var oförändrade. Resultatet blev en belastningsökning för personalen och eventuellt mindre möjligheter till individualiserad undervisning i delar av verksamheten. Även under 2010 märktes ett större inflöde av elever med olika behov av stöd, som verksamheten arbetar för att kunna svara upp mot. Under 2010 har därför en viss omorganisation av ansvarsområden och undervisningsgrupper gjorts, vilket underlättat en del för personalen och gett dem något bättre förutsättningar att möta de studerande som har utökat behov. Åtgärderna kan avläsas i minskning av antal IG och avbrott, men är inte tillräckliga varför ett behov av att anställa ytterligare personal finns.



**Värdegrundsarbetet** bedrivs integrerat i övrig undervisning, men utan utpräglad systematik i planering, genomförande och uppföljning. Det innebär att hur dessa frågor hanteras varierar mellan ämnen och olika delar av verksamheten. En egenskap i verksamheten som försvårar aktivt och systematiskt värdegrundsarbete är de individuella studievägarna och att studietiderna är relativt korta. Samtalsgrupper har genomförts där frågor kring mänskliga rättigheter och diskriminering lyftes för att synliggöra perspektivet och dess relevans. I allmänhet är medvetenheten hög och det finns ett engagemang bland personalen för dessa frågor. Personalen har fortsatt diskussionerna om värdegrundsfrågor på de fyra planeringsdagar som genomförts under 2010.

**Deltagarnas reaktioner** på verksamheten har visat sig svåra att systematiskt följa upp till följd av korta studietider. Ett försök gjordes 2009 att via enkät nå merparten av de studerande, men svarsprocenten blev för låg för att resultaten skulle vara av värde. Samtal kring revidering av enkäten inleddes under hösten och ska utföras under 2011.

Skolinspektionens besök under hösten 2010 visade dock att de studerande var mycket nöjda med undervisningen och bemötandet och att de kände sig trygga och delaktiga. Flertalet upplevde sig få mer individuell handledning och uppskattade införandet av studiegrupper där möjlighet till läxhjälp fanns. De flesta lärare har fått kompetensutveckling i hur man använder talstöd i undervisning vilket också kommenterats positivt av studerande med skriv- och lässvårigheter.

## **Måluppfyllelse under 2010**

**Måluppfyllelsen** i förhållande till de nationella målen i läroplan och kursplaner bedöms i huvudsak oförändrad i jämförelse med år 2009. Skälen till bedömningen ligger i en oförändrad andel avbrott och andel som går till betyg. Minskningen av andelen IG av de som går till betyg tillsammans med ökningen av andelen godkända och väl godkända skulle dock kunna tolkas som att måluppfyllelsen i viss mån har förbättrats.

De särskilda mål som formulerats ur **kommunalt** perspektiv för 2010 var att verksamheten ska ge möjlighet till komplettering inom vuxenutbildningen för alla Pitebor över 20 år som ej slutfört gymnasieskolan och att aktivt stödja och bidra till hälsa i arbetslivet för deltagarna genom att erbjuda kurser i Hälsa. Bedömningen av måluppfyllelsen blir att målet i det första avseendet nås medan att det andra inte har uppfyllts.

## **Utvecklingsbehov**

Ett fortsatt viktigt utvecklingsbehov i verksamheten är att skapa balans mellan volymutveckling och resursutnyttjande. Volymökningar i verksamheten ställer krav på effektiva arbetsformer för att inte få negativa konsekvenser för personalens arbetsbelastning. Ett annat fortsatt utvecklingsområde handlar om balansen mellan behovet av stabilitet i undervisningssituationen och behovet av flexibla arbetsformer som medger anpassning av utbildningen efter individens behov, tidigare kunskaper och livssituation. Formerna för individuell studieplanering bör ligga i fokus för det arbetet. En särskild del av det arbetet bör fokusera på avvägningen mellan undervisning i sammanhållna grupper och distansbaserade arbetsformer. Arbetet att fortsätta att utveckla användandet av lärplattformen Rexnet är en



viktig del i det arbetet. En översyn av informationen på hemsidan behöver inledas under 2011. Ytterligare ett huvudområde för utvecklingsarbete handlar om ständig utveckling av undervisningsformer för de grupper av elever som har särskilda behov av stöd, exempelvis elever med läs- och skrivproblem. Motivet för detta är att hitta effektiva medel att minska andelen avbrott och IG bland deltagarna. De utvecklingsprojekt och den kompetensutveckling som inletts under 2010 kommer därför att fortsätta under 2011.

En systematisk uppföljning av lärarnas utvärderingar med de studerande är planerad och så även uppföljning av de kursrevideringar som görs. Under 2011 kommer även verksamheten inriktas på de förändringar som skolreformen 2012 kommer att innebära för vuxenutbildningen.

De förutsättningar för verksamheten som behöver granskas handlar om resurser, framför allt i form av tid, men även om arbetets organisering. Fokus på arbetets pedagogiska former behöver öka, särskilt med tanke på volymtillväxt och inflödet av elever med behov av stöd. En särskild utmaning är att förena behovet av stabilitet i verksamheten med behovet av flexibla och individualiserade arbetsformer. Ytterligare lärarresurser tillsätts under 2011 för att kunna möta uppdraget att integrera datoranvändning i alla undervisningsgrupper samt organisera team och studiegrupper som arbetar med fördjupad handledning för studerande med funktionsnedsättningar och ungdomar utan gymnasiebehörighet.



## Sfi

### Verksamhetens inriktning och förutsättningar inför 2010

Svenskundervisning för invandrare (Sfi) ska ge grundläggande kunskaper i det svenska språket. Sfi syftar även till att ge vuxna invandrare som inte kan läsa eller skriva möjlighet att förvärva sådana kunskaper. Individerna ska ges möjlighet att utveckla sin förmåga att kommunicera muntligt och skriftligt på svenska i vardags-, samhälls-, och arbetsliv. Sfi ska även förbereda för vidare studier.

Beroende på studiebakgrund och förkunskaper placeras den studerande in på en av tre studievägar med olika studietempo och mål. Kurserna bygger på varandra.

Verksamheten leds av rektor där fem lärare är anställda. Samtlig personal är behörig att undervisa i Sfi. Verksamheten finansieras genom kommunala och statliga medel. Undervisningen bedrivs i ändamålsenliga lokaler. Verksamheten disponerade inför 2010 fem klassrum och fem lärararbetsplatser.

### Verksamhetsresultat för 2010

**Volymutvecklingen** inom Sfi under 2010 redovisas i följande tabell. Antalet kursdeltagare inom Sfi under 2010 ökade ca 25 % jämfört med 2009. Merparten av deltagarna var invandrare, medan övriga utgörs av gruppen flyktingar. Andelen flyktingar uppgick till drygt 25 % räknat på helåret, vilket i stort var oförändrat jämfört med 2009. Av deltagarna under 2010 var ca 55-60% kvinnor, medan männens andel uppgick till 40-45%. Könsfördelningen var i stort oförändrad jämfört med åren 2008 och 2009.

#### Deltagare i Sfi åren 2008 till 2010.

Deltagare i Sfi	2010*		2009		2008	
	Hösten	Våren	Hösten	Våren	Hösten	Våren
Deltagare (personer)	101	99	88	77	72	85
Andel kv/m (%)	58/42	59/41	56/44	60/40	44/56	65/35
Andel flyktingar/invandrare (%)	29/71	30/70	32/68	23/77	22/78	31/67

\* Utöver redovisade siffror har 15 personer deltagit i undervisningen under våren 2010 och 12 personer under hösten 2010.

Av tabellen nedan framgår deltagarnas fördelning på kurserna A till D. Jämfört med år 2009 har antalet kursdeltagare på kurserna A och D minskat, medan antalet deltagare på kurserna B och C har ökat. Speciellt stor är ökningen på B-kursen, nästan en fördubbling jämfört med 2009.

#### Volymutveckling per kurs inom Sfi 2008 till 2010.

Antal kursdeltagare	Kurs				Totalt
	A	B	C	D	
Hösten 2010	11	74	39	7	131
Våren 2010	17	71	27	20	135
Hösten 2009	28	42	19	23	112



Våren 2009	20	32	27	21	100
Hösten 2008	14	40	24	10	88
Våren 2008	7	67	38	13	125

**Resultatutvecklingen** i verksamheten framgår av tabellen nedan. När det gäller avbrotten har de minskat betydligt under 2010, från 60 % 2009 till 35 % 2010. De som gått till betyg är dock något färre jämfört med 2009 vilket kan förklaras av att fler fortsätter sina studier över halvårsskiftet under 2010. Många av de registrerade avbrotten beror på att de studerande skrivs ut p.g.a. långresor. De söker, och antas oftast, till utbildning igen vid återkomsten.

#### Resultat på kursnivå för deltagare inom Sfi under åren 2008 till 2010.

Resultat	2010		2009		2008	
	Hösten	Våren	Hösten	Våren	Hösten	Våren
Avbrott (%)	18	17	34	26	32	26
Betygsatt och klar (%)	38	36	34	50	32	42
Fortsätter (%)	44	47	52	24	36	32
	100	100	100	100	100	100

Andelen som klarade den individuella studieplanen inom ett år minskade under 2010 jämfört med tidigare år vilket visas i följande tabell. Å andra sidan ökade andelen som går vidare till studier eller praktik efter avslutad Sfi nästan lika mycket. En kommentar som kan göras med anledning av siffrorna för avbrott ovan är att dessa även påverkar betygsutvecklingen, eftersom det tar längre tid för dessa studerande att nå sina mål.

#### Nyckeltal för Sfi 2008 till 2010

Nyckeltal	2010	2009	2008
Andel som klarar sfi enligt den individuella studieplanen inom ett år (%)	31	65	65
Andel som kombinerar sfi och praktik (%)	n.a.	26	28
Andel som får arbete/går till studier efter avslutad sfi/praktik (%)	54	31	34

**Förändringar i verksamheten under 2010.** Med början år 2009 gjordes insatser för att tydliggöra målen för deltagarna. Detta arbete fortsatte under 2010, samtidigt som fokus även lades mer på individualisering och samarbete mellan de olika grupperna. Ett snabbare flöde när det gäller överflyttning mellan grupperna infördes också. Den sluss som infördes under 2009 omorganiserades under 2010 för att möta söktrycket. Två B-kurser samt en liten A-grupp infördes, vilket visade sig fungera mycket bra. För att underlätta för de lärare som undervisar i B-kursen påbörjade ett samarbete lärare emellan, som innebar fler gemensamma aktiviteter och undervisning med två lärare i grupperna. Andelen studerande med ingen eller mycket kort utbildning ökad under 2010 och genom det också behovet av fördjupad handledning. En lärare har tillsatts för att specifikt arbeta med de eleverna. I denna A-grupp kan åtta studerande få plats och gruppen har i stort sett varit fullsatt hela året.

En särskild satsning på uttalsträning både enskilt och i grupp startade under 2009 och har fortsatt under 2010 samtidigt som även läsgrupper bildats. Många aktiviteter utanför skolan har genomförts under 2010 i syfte att öka integrering och språkligt kunnande. Det framtagna arbetsmaterialet för språkpraktik har uppdaterats under året. En vägledare har anställts för att



arbete fram språkpraktikplatser, ansvara för Sfi-bonus och vara länk mellan Af och Sfi. Ett utökat samarbete med Kyrkcenter för studiehjälp och språkpraktik har inletts under året. Även en mycket uppskattad temadag på FN-dagen genomfördes där alla studerande på Studiecetrum deltog. Detta kommer att bli en årligt återkommande verksamhet.

Ett internationellt EU-projekt, Delfi, har startat med syfte att finna metoder utanför skolan för påskyndandet av språkutveckling när det gäller analfabeter och lågutbildade Sfi-studerande.

**Värdegrundsfrågorna** är ett naturligt inslag i verksamheten inom Sfi. Frågorna aktualiseras genom att olika kulturer möts i undervisningen, men även genom att bland annat läromedel är upplagda så att dessa frågor lyfts in i undervisningen. Värdegrundsfrågor diskuterades även bland personalen på de fyra planeringsdagar som genomfördes 2010.

**Deltagarnas reaktioner** på verksamheten är att de i huvudsak är nöjda. En språkligt enkel utvärdering används på Sfi. Utvärderingen är skriftlig, men föregås av en muntlig genomgång och det ges möjlighet för de studerande att översätta frågorna.

Här är ett axplock ur utvärderingarna: I stort sett alla ansåg att studietakten var anpassad efter deras förmåga (individuell studietakt). De var nöjda med att arbetsmetoderna varierade (enskilt, arbetsgrupper, pararbete, olika aktiviteter). De tyckte att det var givande och intressant att de kontinuerligt fick samarbeta med de övriga klasserna, t.ex. i diskussionsgrupper, temadagar, studiebesök m.m. De tyckte om den stora variationen av läromedel: tidningar, internet, filmer, dataprogram, skönlitteratur, bilder, spel, läroböckerna m.m. Det fanns de som var mindre nöjda med datorerna, att de var för få och att de fungerade dåligt ibland. De tyckte att de hade bra och engagerade lärare och att Sfi har varit givande på många sätt för dem, de har lärt sig mycket svenska, de har lärt sig mycket om Sverige och de har fått ta del av en fin social samvaro.

De ensamkommande flyktingbarnens önskemål om att kunna integreras med andra ungdomar inom gymnasieskolan har under 2010 kunnat tillgodoses till viss del. Under 2011 kommer alla EKB under 18 år att skrivas in i gymnasieskolan. Ett samarbete mellan Sfi och gymnasieskolan kommer även fortsättningsvis pågå under övergångsfasen för de som önskar.

## **Måluppfyllelse under 2010**

Måluppfyllelsen i förhållande till de **nationella** målen bedöms ha förbättrats något under 2010, även om några märkbara resultatförbättringar inte syns i verksamhetsstatistiken. Andelen resurskrävande elever har ökat, varför måluppfyllelsen i viss mån kan anses ha förbättrats.

I förhållande till de **kommunalt** satta målen visar nyckeltalen att måluppfyllelsen när det gäller andel som klarar sin studieplan på ett år minskat en aning, medan måluppfyllelsen att de som går vidare till studier eller praktik efter avslutad Sfi ökat med 23 procentenheter.

## **Utvecklingsbehov**

Rutiner för bland annat nivåinplacering och gruppsammansättning behöver fortlöpande utvärderas och anpassas. Insatser för att effektivare kunna kombinera studier inom Sfi och



**Piteå Kommun**  
Arbetsmarknad och Vuxenutbildning

praktik behöver utvecklas. Utvecklingsinsatser för att finna fler språkpraktikplatser behövs. Nya former av lärande, exempelvis utanför skolmiljön, behöver fortsätta att utvecklas i samverkan med arbetsliv och andra delar av samhället.



## Särvux

### Verksamhetens inriktning och förutsättningar inför 2010

Verksamheten inom Särvux syftar till att ge vuxna med utvecklingsstörning kunskaper och färdigheter som motsvarar de som ungdomar kan få i den obligatoriska särskolan och på nationella eller specialutformade program i gymnasiesärskolan. Undervisningens utformning och upplägg ska utgå ifrån varje studerandes förutsättningar och behov. Undervisningens mål är att utveckla de studerandes förmåga att klara av samhällsliv, yrkesliv, fritid och fortsatta studier.

Målen inför 2010 var särskilt att öka *genomströmningen* (nyckeltal: andel elever som går vidare till annan sysselsättning) och antalet *nya sökande* till verksamheten (nyckeltal: andel förstagångssökande). Planerade och till stor del genomförda insatser för att åstadkomma detta handlade om rekrytering, vilket innebar broschyr om verksamheten, besök och information till boendechefen och samverkan med LSS och dagverksamheter.

Personalen består av en behörig lärare och leds av rektor. Särvux finansieras av kommunala och statliga medel. Undervisningen bedrivs i ändamålsenliga lokaler. Verksamheten disponerar ett klassrum. Lärararbetsplatsen finns i samma rum.

### Verksamhetsresultat för 2010

**Volymutvecklingen** inom Särvux har visat ett minskat antal elever sedan år 2007, då antalet elever uppgick till 20, för att minska till 14 år 2009 och till 12 år 2010. Fler män än kvinnor har deltagit i undervisningen. Samtliga sökande till Särvux har beretts plats de senaste åren. Verksamheten har begränsat inflöde av nya elever. Under 2010 avslutade en elev sina studier, medan en ny elev började i verksamheten

**Elevsammansättningen** var två elever på grundsärskolenivå, fyra på träningskolnivå och sex på gymnasieskolenivå. - Jämfört med riket är andelen elever på grundsärskolenivå lägre, medan andelarna elever på de båda andra nivåerna är högre. Alla elever har sysselsättning i form av dagverksamhet eller annat arbete.

Utvecklingen av antalet **veckotimmar per elev** har varit relativt konstant de senaste 5 åren (ca 2,4 veckotimmar per elev 2009/2010). De senaste åren har det genomsnittliga antalet elever per undervisningsgrupp minskat något till följd av minskat elevantal. Undervisningen bedrevs under 2010 i grupper om 1 - 3 deltagare.

### Nyckeltal för Särvux 2010 i jämförelse med 2009

Nyckeltal	2010	2009
Antal elever som lämnar Särvux	1 av 12	3 av 14
Andel i procent som är förstagångssökande	1 av 12	3 av 14

**Förändringar i verksamheten under 2010.** Samtliga elever har erbjudits fler timmar på särvux. Alla utom en har avböjt. De tycker att en dag räcker eftersom de har jobb och andra aktiviteter de andra dagarna. Insatser för att få nya deltagare gjorts, men utan några större



förändringar av elevgenomströmningen som kan knytas till dessa. **Förutsättningarna** för verksamheten har inte förändrats under året, men då elevunderlaget minskat har resurserna per elev ökat. På grund av att eleverna inte ökat sin tid kan dock resursökningen inte avläsas i tydliga resultatförändringar. Samverkan med särskolelärare i gymnasiet har inletts.

**Värdegrundsfrågor** handlas integrerat i övrig undervisning, som del av vardagen i samtal och i de diskussioner som kommer upp.

**Deltagarna** uppfattas trivas bra i verksamheten.

### **Måluppfyllelse under 2010**

Med avseende på **genomströmning** och **andel nya elever** är måluppfyllelsen oförändrad. Måluppfyllelsen med avseende på de **nationella** mål som gäller för verksamheten i Särvox bedöms även den vara oförändrad. Förmågan att nå dessa mål beror i hög utsträckning på elevernas unika förutsättningar.

### **Utvecklingsbehov**

För att utveckla måluppfyllelsen inom Särvox vore det önskvärt att kurserna genomförs snabbare, dvs. att eleverna inom Särvox deltog i undervisningen vid fler tillfällen/vecka. Samtliga elever som erbjudits utökad tid har dock tackat nej. En utvärdering om huruvida Särvox har rätt målgrupp i förhållande till förordningen bör göras. En årsplanering för uppsökande verksamhet är fastställd och kommer att utvärderas i juni 2011 och november 2011.