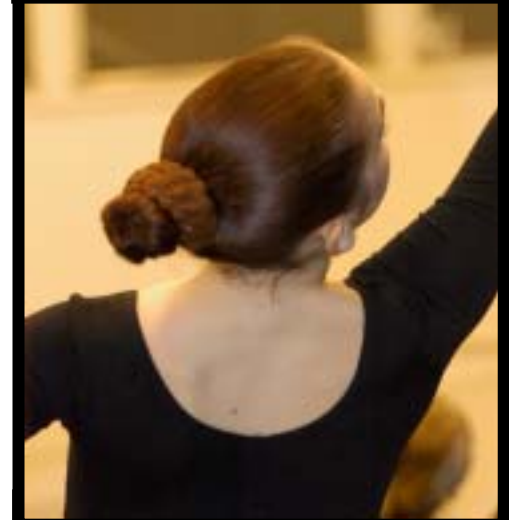




Piteå Kommun

Tillväxtprogrammet 2004-2010



Innehållsförteckning

TILLVÄXTPROGRAM FÖR PITEÅ 2004 - 2010	2
1 Inledning	3
1.1 Vision	3
1.2 Mål	3
1.3 Strategi	3
2 I takt med omvärlden	4
3 Tillväxten – ett fruktbart samspel.	5
4 Insatsområden	7
4.1 Industri	8
4.1.1 Nuläge	8
4.1.2 Övergripande mål	8
4.1.3 Mål	8
4.1.4 Strategi	8
4.2 Musik, Media & Dans	9
4.2.1 Nuläge	9
4.2.2 Övergripande mål	9
4.2.3 Mål	9
4.2.4 Strategi	10
4.3 Informations- och kommunikationsteknologi	10
4.3.1 Nuläge	10
4.3.2 Övergripande mål	10
4.3.3 Mål	10
4.3.4 Strategi	11
4.4 Hälsa & Rehabilitering	11
4.4.1 Nuläge	11
4.4.2 Övergripande mål	11
4.4.3 Mål	12
4.4.4 Strategi	12
4.5 Handel, Turism & Arrangemang	12
4.5.1 Nuläge	12
4.5.2 Övergripande mål	13
4.5.3 Mål	13
4.5.4 Strategi	13

TILLVÄXTPROGRAM FÖR PITEÅ

2004 - 2010

- Syftet med tillväxtprogrammet är att förbättra basen för välfärden
- Tillväxt ska ske genom att förena en expansiv näringslivspolitik med en ansvarsfull politik där människors trygghet och välfärd står i centrum.
- Kommunen satsar på näringslivsutveckling och riktar speciell uppmärksamhet mot fem insatsområden:
 - industri
 - musik, media och dans
 - informations- och kommunikationsteknik (infokom)
 - hälsa & rehabilitering
 - handel, turism och arrangemang
- Satsningarna riktar sig såväl till nya och etablerade företagare och till sådana företagare som kan tänka sig att etablera verksamhet i Piteå.
- Programmet innehåller konkreta mål för etappen 2004 – 2010
- Avsikten är att programmet ska genomföras i ett brett samarbete med näringslivet i kommunen.

1 Inledning

Det övergripande syftet med detta tillväxtprogram är att skapa en jämställd, positiv livsmiljö för såväl människor som företag i Piteå. Det ska ske genom åtgärder som medför ökad tillväxt i näringslivet och andra utvalda sektorer. Detta bidrar till att öka Piteås befolkningsbas och skatteunderlag vilket i sin tur genererar en god bas för vår gemensamma välfärd.

En ökad tillväxt skapas av enskilda medborgare, företag/organisationer och kommunen tillsammans. Genom gemensamma mål och ett samordnat arbete blir vi bättre på att förverkliga våra mål. Men vi måste också i hög grad samverka med vår omvärld som

- länsorganen och över kommungränserna
- nationella organ och med EU
- företag och organisationer i andra länder.

Tillväxtprogrammet är framtaget av tjänstemän, politiker och företagare som tillsammans med kommuninnevånarna bygger Piteås framtid.

1.1 Vision

Piteå är en spännande och dynamisk kommun. Här erbjuds goda möjligheter att leva, bo och verka. Piteå är en företagsvänlig kommun som också är attraktiv att besöka.

1.2 Mål

Piteå ska år 2010

- ha ökat antalet arbetstillfällen med 1.000 st.
- tillhöra landets 30 mest näringslivsvänliga kommuner.
- ha 42.500 innevånare och 45.000 år 2020

1.3 Strategi

Tillväxt ska ske genom att

- förena en expansiv näringspolitik med ett miljömedvetet tänkande och en ansvarsfull politik där människors hälsa, trygghet och välfärd står i centrum.
- verka för starka utbildningskedjor inom de utvalda insatsområdena
- satsa på speciella insatser som stimulerar utveckling inom offentlig verksamhet och privat näringsliv. Dessa insatser ska präglas av
 - målmedvetenhet
 - långsiktighet
 - uthållighet
 - fast förankring i samverkan mellan näringsliv och samhälle

2 I takt med omvärlden

Omvärlden påverkar oss ständigt. Det är därför viktigt att vi bevakar omvärldsförändringar och möter dessa med väl avvägda insatser som bidrar till att stärka Piteås framtida roll som attraktiv kommun.

Vi kan idag se följande tydliga omvärldsförändringar som alla måste hantera:

- Den tekniska utvecklingen går allt fortare.
- Frihandel och avreglering ökar konkurrensen och gör alla produktionsmedel mer rörliga. Konkurrensen om investeringarna hårdnar.
- Konkurrensen om arbetskraft blir hårdare.
- Ökad miljömedvetenhet får större betydelse.
- Ökad livslängd som skapar ökade krav på service och möjligheter för nya marknader.
- Befolkningsstrukturens förändring
- Ökade krav på att vi som individer kan kombinera familj, arbete och fritid.

I detta tillväxtprogram drar Piteå kommun sina slutsatser av omvärldsförändringarna. Dessa förändringar måste beaktas och Piteå kommuns politik, organisation och resursfördelning måste vara flexibel för att möta de omvärldsförändringar som sker.

Piteå har mött den allt snabbare teknikutvecklingen genom att satsa på forskning och teknisk utveckling samt utbildning inom utvalda områden. I Piteå möter vi den hotande arbetskraftsbristen med aktiva insatser för att minska utflyttning samt öka in- och återflyttning. Företagens behov av kompetent arbetskraft är en viktig utmaning för utbildningsverksamheten i Piteå.

Piteå satsar på att vara en kommun med hög livskvalitet för både unga och gamla. Idag påverkas även begreppet livskvalitet alltmer av ett miljömedvetet tänkande. Kulturens betydelse har integrerats med utvecklingstänkandet i Piteå kommun.

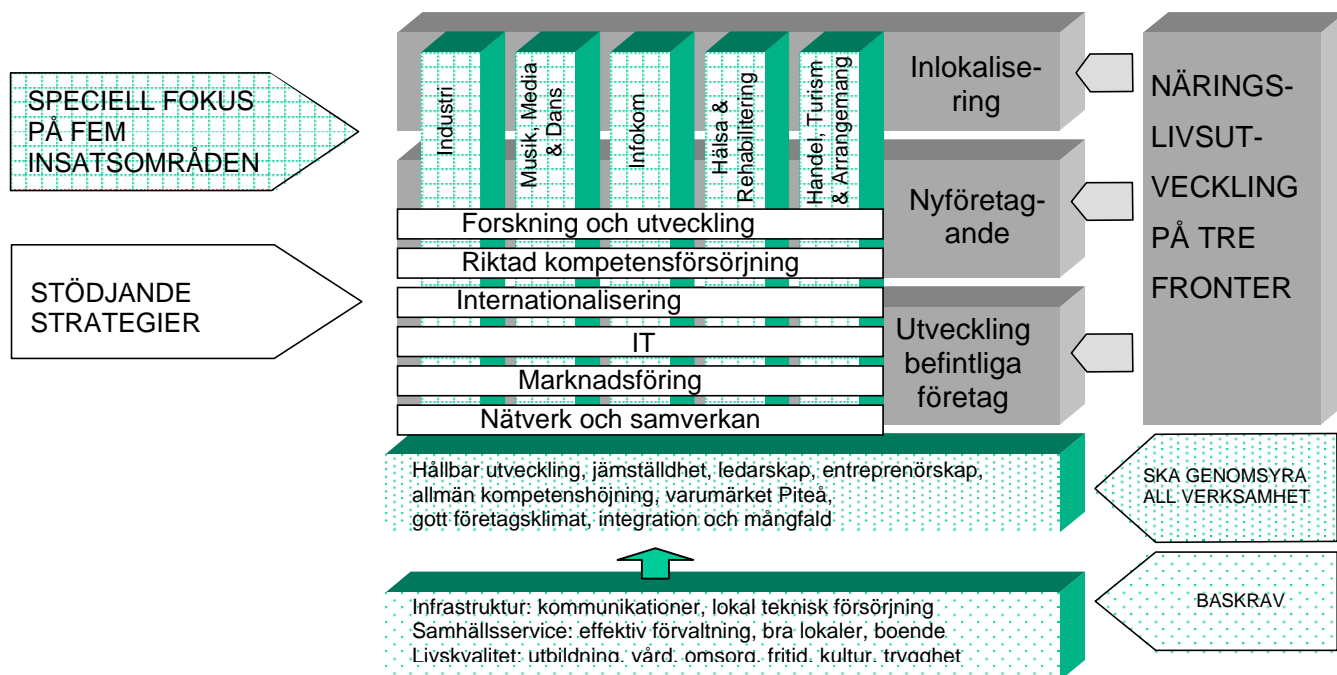
3 Tillväxten – ett fruktbart samspel.

Tillväxt i den ekonomiska sektorn kräver ett väl fungerande samhälle liksom ett väl fungerande samhälle med god välfärd kräver bra och livskraftiga företag. Det är viktigt att slå fast att det föreligger ett ömsesidigt beroende här emellan. Vi har i grunden samma mål. Genom att skapa förståelse för detta synsätt bygger vi grunden för ett givande och fruktbart samspel kring tillväxtfrågorna. Därför har alla kommunala verksamheter ett ansvar för att verka för ökad tillväxt i enlighet med detta program.

För ett framgångsrikt utvecklings- och tillväxtarbete måste ett antal baskrav fyllas. Dessa uttrycker Piteå kommuns övergripande vision och strategier. Det gäller först och främst att samhället måste stödjas av en effektivt fungerande infrastruktur för fysiska transporter, elektroniska kommunikationer, lokal energiförsörjning och VA-försörjning. Samhällsservicen måste fungera väl vad gäller boende, lokaler och förvaltning. Kommunen måste kunna erbjuda en god service och livskvalitet i vid mening, som god utbildning, vård och omsorg som måste fungera väl. Ett utbud av fritidsverksamhet och kultur måste finnas och människors hälsa, trygghet och säkerhet måste värnas.

En rad olika faktorer har betydelse för möjligheten att skapa tillväxt och måste genomsyra all verksamhet i kommunen. I grunden handlar det om ett gott ledarskap och entreprenörskap som skapar ett allmänt klimat för företagsamhet i Piteå, där alla människors potential kan tillvaratas oberoende av kön, ålder och härkomst.

Tillväxtprogrammet ska därför ses i sitt sammanhang med övrig verksamhet. Principskissen nedan illustrerar detta.



Figur 1. Principskiss över tillväxtpolitiska handlingsprogrammet.

Tillväxtprogram Piteå Kommun 2004-2010

Arbetet med näringslivsutveckling ska bedrivas på tre fronter. Näringslivsutveckling på dessa fronter kommer att gynna såväl de utpekade delbranscherna som den övriga industrin. Fokus är i första hand på företag med hela eller delar av sin marknad utanför Piteå.

- Piteå kommun ska bedriva verksamhet inriktad på att stödja utveckling i utvecklingsbara befintliga företag, såväl små- och medelstora företag som de större företagen.
- Piteå kommun ska främja nyföretagande.
- Piteå kommun ska verka för inlokalisering av företag till kommunen.

Piteå kommun har dessutom valt att fokusera på fem insatsområden som redovisas i avsnitt 4. För att utveckla dessa insatsområden krävs särskilda stödjande strategier som är generella för alla fem områdena. Dessa stödjande strategier kommer också att vara till nytta för områden som inte ingår i de fokuserade insatsområdena.

Dessa stödjande strategier är:

- **Forskning och teknisk utveckling:** Genom att stödja forskning och utveckling, foudinsatser kan kommunen aktivt medverka till att tillgänglig vetenskaplig och teknisk kompetens i närområdet kan omsättas direkt i verksamheter på orten.
- **Riktad kompetensförsörjning:** Genom att medverka till att företag kan få tillgång till rätt personal med rätt utbildning för sin verksamhet kan utveckling, inlokalisering och nyetablering av företag underlättas.
- **Internationalisering:** Genom att understödja internationella kontakter och medverka i internationella sammanhang kan verksamheter i Piteå stödjas i sitt agerande på den globala scenen.
- **IT:** Genom att utnyttja modern informationsteknik blir företag och andra aktörer rationellare vilket bidrar till ökad konkurrenskraft.
- **Marknadsföring:** Marknadsföring och effektiv försäljning är en mycket viktig ingrediens som måste utvecklas.
- **Nätverk och samverkan:** Ofta skapas tillväxt bäst genom samarbete. Branschkluster eller branschöverskridande nätverk, samverkan mellan kommun, näringsliv och universitet är några exempel.

4 Insatsområden

Piteås näringslivsstruktur har en traditionell bas i massa- och pappersindustri samt sågverk och träförädlingsindustri. Kring dessa näringar har en stödjande verkstadsindustri vuxit fram tillsammans med byggnadsverksamhet och transportföretag samt inom service- och underhållsföretag och konsulter med olika specialiteter.

Den traditionella basindustrin kommer även fortsättningsvis att vara den ekonomiska ryggraden i Piteås näringsliv förutsatt att man kan möta konkurrenskraven på världsmarknaden. Men den långtgående trenden med allt mer effektiv och rationell produktion gör att antalet direkt sysselsatta inom denna basindustri troligen kommer att fortsätta minska. Piteås näringsliv måste därför expandera också på andra områden så att nya jobb tillskapas. Piteå kommun har ambitionen att vara delaktig i och stödja denna expansion.

Piteå kommun har i sitt handlingsprogram för tillväxt valt att fokusera på fem insatsområden. Valet av dessa områden bygger på en bedömning av omvärldsutveckling tillsammans med en bedömning av de förutsättningar som olika näringsgrenar har i Piteå. Huvudkriterierna är att det finns en utvecklingspotential och en växande marknad för de utvalda sektorerna. Sektorerna karakteriseras också av hög teknisk nivå och kunskapsintensitet. Det ska även finnas en hög lokal kompetens inom området. Dessutom skall man utnyttja sektorer som på ett positivt sätt representerar den lokala miljön för medborgarna, samt sådant som är strategiskt sett från ett industriellt perspektiv. De utvalda insatsområdena är således valda för att de uppfyller ett eller flera av de angivna kriterierna.

De är emellertid också valda utifrån en bedömning att det är inom dessa områden som Piteå kommuns insatser kan påverka utvecklingsförutsättningarna och där vår medverkan kan åstadkomma störst tillväxteffekt.

Att kommunen fokuserar på dessa områden innebär inte att vi anser att andra områden inte är viktiga. Det ska mer ses som ett uttryck för inom vilka områden vi bedömer utveckling bäst kan ske med stöd och insatser från exempelvis kommunen. De begränsade resurser som finns till förfogande för tillväxtarbetet måste därför inriktas på ett mindre antal insatsområden, medan det generella näringslivsarbetet fortsättningsvis kommer att gynna samtliga näringar. Den agrara verksamheten i Piteå är ett exempel på en näring som har stor betydelse för Piteå idag och i framtiden, men som inte ingår som ett insatsområde.

Våra fem insatsområden är:

- Industri; med särskild inriktning på skogs- och träförädlingsindustri, verkstadsindustri och plastkompositindustri
- Musik, Media & Dans
- Informations- och kommunikationsteknik, infokom
- Hälsa & Rehabilitering
- Handel, Turism & Arrangemang

Dessa områden beskrivs närmare i de följande avsnitten.

4.1 Industri

4.1.1 Nuläge

Piteå är en industrikommun. Närmare var sjätte anställd i Piteå är sysselsatt inom tillverkningsindustrin. Tillsammans med byggnadsverksamhet och underleverantörer till livsmedelsindustrin ger det en samlad industrisektor i Piteå på 4.100 personer vilket är närmare 30 procent av totala antalet sysselsatta. Industrin som helhet spelar därmed en betydelsefull roll för Piteås ekonomi.

Av tillverkningsindustrins anställda återfinns närmare 1.400 personer i de stora och betydelsefulla skogs- och träindustriföretagen. Dessa industrier har stor betydelse för sysselsättningen även utanför de egna företagen. Underentreprenörer för service och underhåll, installationer, transporter och byggnationer, liksom underleverantörer av insatsvaror, konsulter och legotillverkare utgör tillsammans med de ovannämnda storföretagen ett stort och viktigt industrikluster i Piteå. Därtill kommer mindre sågverk och träförädlingsföretag som representerar en viktig utvecklingspotential genom att vidareförädlingen i framtiden kan utvecklas mer, bland annat mot byggmaterial och byggkomponenter.

Traditionell verkstadsindustri har omkring 550 anställda i Piteå, många i små företag. De utgör en viktig stödfunktion för hela näringslivet i Piteå. Flera företag driver framgångsrik verksamhet med egna produkter som säljs såväl inhemskt som på export. Verkstadsindustrin är en betydelsefull faktor i företagsmiljön i Piteå och har betydelse för företag vid val av etableringsort.

Plastkompositindustrin har också en stark ställning i Piteå med över 200 anställda. Dessa företag utgör embryot till en kompositby med goda förutsättningar att utvecklas starkt i framtiden.

Samarbete mellan plastkompositföretagen och verkstadsindustrin såväl som skogs- och träförädlingsindustrin har en avsevärd tillväxtpotential, som kan stärkas ytterligare genom pågående och planerade satsningar på forsknings- och utvecklingsarbete.

Flera av de ovannämnda stödjande strategierna är särskilt betydelsefulla att applicera på industrin.

Här kan nämnas IT som idag spelar en avgörande roll för all industri och i synnerhet skogs- och träindustrin. Här finns också stort utrymme för utveckling, gärna tillsammans med lokala IT-företag.

4.1.2 Övergripande mål

- Piteå ska vara en stark industristad även i framtiden. Sysselsättningen ska öka inom de utpekade delbranscherna.
- Piteå ska vara en attraktiv etableringsort för tillverkande små och medelstora företag.

4.1.3 Mål

- Den samlade industrisektorn ska öka med 300 anställda till 4.400 personer år 2010.
- Minst 15 nya företag ska startas varav 2 externa inlokaliseringar

4.1.4 Strategi

- Piteå kommun ska särskilt stödja och ta initiativ till utvecklingsinsatser inom skogs- och träförädlingsindustri, verkstadsindustri och plastkompositindustri.
- Piteå kommun ska stödja fou-insatser, avknoppningar och etableringar av ny produktion vidareförädling och produktutveckling.

Tillväxtprogram Piteå Kommun 2004-2010

- Piteå kommun ska på ett branschövergripande plan verka utvecklingsstödande bl.a. genom att främja klusterbildning och klusterutveckling.
- Utbildningsanordnarna i Piteå ska samverka med industrin avseende framtida kompetensbehov.

4.2 Musik, Media & Dans

4.2.1 Nuläge

Inom insatsområdet är gränsöverskridande ett förhållningssätt och en förutsättning för tillväxt. Detta innebär att musik, media och dans antas berika varandra samt områden som turism, IT, audiovisuell industri- och kultur. Genom samverkan mellan näringsliv, akademi och offentlig sektor skapas nya allianser mellan gamla och nya strukturer.

Insatsområdet måste därför ha tydligt fokus på samarbete inte bara inom musik, media och dans utan även mellan upplevelseindustrins olika områden. Insatser för att dra nytta av den samlade kompetens som Musikhögskolan representerar inom media, ljudteknik och musikområdet har resulterat i gynnsamma utvecklingsmöjligheter för både företagsbyn Acusticum och Musikhögskolan. Målet för Musikhögskolan är att inom sitt område bli den mest innovativa och spännande högskolan i Europa.

Grunden till framgången för Musikhögskolan finns i den kompetens som kända konstnärer och framstående instrumentalister och sångare tillför. För närvarande är också en avancerad danspedagogutbildning under uppbyggnad som ytterligare stärker den konstnärliga och pedagogiska basen. Kombinationen musik, media, dans och övrig upplevelseproduktion kommer i framtiden att vara en viktig ingrediens i förmågan att attrahera företag till Acusticum.

Hela satsningen på musik- och mediautbildning bygger på avancerade IT-lösningar och avancerad programmering. Satsningen ger en unik möjlighet för den lokala IT-branschen att utveckla nya intressanta koncept.

4.2.2 Övergripande mål

- Acusticum ska vara ett välkänt begrepp i Sverige, inom Barentsområdet och i Europa. Acusticum ska vara känt som en utvecklingsmotor och förknippas med framtidstro, starkt engagemang, högkvalitativ forskning, utbildning och näringsverksamhet inom insatsområdet.
- Piteå ska bli en framstående evenemangsstad inom musikens och dansens område genom att ta tillvara de möjligheter som finns inom musik, media, dans och upplevelseindustri.

4.2.3 Mål

År 2010 skall

- Antalet verksamma personer vid företagsbyn Acusticum uppgå till 250, en ökning med 190 personer.
- Musikhögskolan i Piteå inrymma 1.500 personer, varav 20 professorer.
- Sveriges andra danshögskola vara etablerad i Piteå

4.2.4 Strategi

- Piteå kommun ska aktivt stödja en effektiv samordning och ett effektivt samarbete mellan berörda aktörer; näringsliv, akademi och offentlig sektor.
- Piteå kommun ska fullfölja den satsning som påbörjats vid Musikhögskolan och Acusticum och dra nytta av Musikhögskolans vetenskapliga, pedagogiska och konstnärliga kompetens inom media, musik och dans.
- Piteå kommun ska initiera och stödja specifika insatser på Acusticum för att stimulera till avknoppning av företag bland studenter och forskare vid Musikhögskolan.
- Piteå ska inrikta sina insatser på skärningspunkten mellan dessa tre områden mellan dessa tre områden.
- Näringslivsarbetet kommer att fokusera på kraftfulla insatser mot företagsbyn Acusticum och satsa på företag som kan dra nytta av den kompetens som Musikhögskolan har inom områdena musik, media och dans.
- Piteå kommun kommer att fortsätta med satsningar på förskola, grundskola och gymnasium inom musik, media och dans.

4.3 Informations- och kommunikationsteknologi

4.3.1 Nuläge

Infokom har i detta dokument valts som kortare benämning på service och support till företag, organisationer och privatpersoner baserade på modern kommunikations- och informationsteknik.

Detta insatsområde, som huvudsakligen byggts upp i Furunäsets företagsby har främst varit inriktad på bank-, finans- och försäkringsverksamhet. Piteå har skaffat sig en stark position i den starkt växande sektorn av avståndsberoende tjänster. Vid Furunäset finns idag cirka 430 personer anställda inom denna sektor.

Sektorn kommer att fortsätta växa. Nya produkter och nya tekniska lösningar kommer att skapa nya möjligheter för företag/myndigheter att lägga ut delar av sin produktion till specialiserade infokom företag eller som utlokalisering i egen regi.

Karaktéristiskt för sektorn är att den, genom informationstekniken, kan tillhandahålla alltmer specialiserade och specialistbetonade, kunskapsintensiva tjänster. Infokomsektorn räknar idag sammanlagt 650 anställda vid en handfull företag.

4.3.2 Övergripande mål

- Piteå kommun och Furunäsets företagsby ska vara nationellt ledande inom infokomsektorn
- Infokomsektorn i Piteå skall kännetecknas av hög kompetens, kunskapsintensiva tjänster och långsiktiga etableringar.

4.3.3 Mål

År 2010 ska

- Infokomsektorn i Piteå ha sammanlagt 900 anställda i minst 10 företag
- Minst en större etablering ska ske inom ett nytt tjänsteområde

4.3.4 Strategi

Piteå kommun ska tillsammans med branschen arbeta för att:

- gynnsamma helhetslösningar åstadkoms när det gäller utbildning av personal, lokalförsörjning, finansieringslösningar, kontaktnät och annat som är av vitalt intresse för att verksamheten ska fungera väl.
- Furunäset ska kunna förevisas som ett praktiskt exempel på kommunens förmåga att göra långsiktiga och uthålliga satsningar.
- befintliga företag får stöd för sin utveckling
- identifiera och bearbeta nya etableringar inom området.
- erhålla etableringar med behov av hög kompetens på orten.
- bästa kommunikations- och informationstekniska infrastruktur tillhandahålls.

4.4 Hälsa & Rehabilitering

4.4.1 Nuläge

Folkhälsan har stadigt förbättrats under de senaste decennierna och människornas intresse för den egna hälsan och välbefinnandet har ökat kraftigt. Samtidigt märks stora försämringar när det gäller psykisk ohälsa, exempelvis oro, sömnbesvär, depressioner, missbruk, stress och ångslan. Sedan 1997 har antalet sjukskrivna fördubblats. Mot denna bakgrund har Regeringen beslutat att folkhälsoarbetet ska vara ett prioriterat område. Detta kommer troligen att leda till satsningar som främjar folkhälsan, vilket kommer att skapa utrymme för företag som erbjuder tjänster inom detta område.

Området i sin helhet är komplext. Lagar, förordningar, myndigheter, traditioner och politiskt fattade beslut styr alla aktörers handlande. Orsaken till människors ohälsa är också komplex och beror oftast på ett komplicerat samspel mellan en rad olika samverkande faktorer i individernas liv. De företag som kommer att växa är de som har hög kunskap inom dessa områden.

I Piteå finns en tradition och kunnande inom området vård, rehabilitering och rekreation. Detta har under senare år utmynnat i ett antal företag som är verksamma inom området. Det finns i Piteå idag ett 60-tal företag och organisationer som tillsammans har mellan 210 och 250 anställda. Dessa företag och organisationer finns bland annat inom;

- Förebyggande hälsoarbete
- rehabilitering och behandling
- Analys, diagnos och utredning
- Arbetsmiljöarbete

I ovanstående uppräknings har vi enbart tagit med företag som kräver hög specialistkompetens samt legitimation och auktorisation från Socialstyrelsen eller andra kontrollerande myndigheter.

Även i Piteå kommer hälsosektorn att fortsätta växa. Nya kunskaper införlivas i arbetet med hälsa och ur dessa växer nya tjänster och lösningar fram. Olika nätverk har bildats runt hälsoarbetet för att på bästa sätt ge stöd och fungera kompletterande i utvecklingsarbetet.

4.4.2 Övergripande mål

- Piteå ska vara ett regionalt och nationellt centrum för folkhälsoarbete med hög spetskompetens där nya områden inom hälsa & rehabilitering utvecklas.

Tillväxtprogram Piteå Kommun 2004-2010

4.4.3 Mål

- År 2010 ska 20 nya företag med inriktning mot hälsa & rehabilitering ha etablerats i Piteå. Under samma period ska antalet anställda i branschen öka med 50%.
- År 2010 ska Piteå vara ett regionalt utvecklingscentrum inom detta område.
- År 2010 ska Piteå ha forskning inom området knutet till universitet eller högskolor.

4.4.4 Strategi

Piteå kommun tillsammans med branschföretagen ska:

- bistå med personella resurser som tillsammans med befintliga företag och nätverk samlar information och kunskap inom området hälsa & rehabilitering,
- ta initiativ till seminarier som syftar till att snabbt bygga upp relevant spetskompetens,
- genom nätverk öka samverkan lokalt, regionalt och nationellt; allt för att främja utveckling och tillväxt inom området,
- stödja forskning, utveckling och utbildning inom insatsområdet,
- utveckla distansöverbyggande tekniska lösningar, så kallad E-hälsa, i avsikt att eliminera stora geografiska avstånd samt att öka kvalitet och utbud av tjänster.

4.5 Handel, Turism & Arrangemang

4.5.1 Nuläge

Turismen är en av de snabbast växande näringarna i världen. Såväl antalet resenärer som antalet resor per resenär ökar medan antalet dagar avseende resans längd minskar.

Prognoser över framtida behov och restrender pekar bland annat på ett ökat intresse för unika och oförstörda miljöer. Ett ökat miljömedvetande medför att så kallad hållbar turism, blir allt viktigare vid valet av resmål, särskilt för kust- och vildmarksområden.

Då behovet av trygghet och säkerhet ökar efterfrågas säkra resmål i allt större utsträckning.

Piteås redan goda varumärke och profil utgör en god grund för att utveckla handel, turism och arrangemang till ett viktigt tillväxtområde.

Piteås unika läge i regionen med ett marknadsområde på ca. 220.000 invånare inom en radie på 8 mil är en bra förutsättning för att öka antalet besökare till staden och att utveckla handeln. För besökarna är handeln en del av den totala upplevelsen av Piteå och ger en spegling av det goda småstadslivet.

Förutom Pite Havsbad och Nolia består huvuddelen av Piteås turist- och arrangemangsföretag av många små företag. Näringsen präglas av stor koncentration av verksamheten till sommarsäsongen. Det är av stor vikt att åstadkomma en breddning och förnyelse av produktutbudet i syfte att förlänga säsongerna.

Behovet av kompetenshöjning i branschen är drivkraften för den utbildning av upplevelseproducenter som etablerats vid Musikhögskolan. Utbildningen ger en unik möjlighet att knyta samman och utveckla Piteås näringsliv och högre utbildning till ett regionalt och nationellt kraftcentrum.

Handeln svarar för en stor del av sysselsättningen i Piteå men Piteås andel av försäljningsunderlaget i regionen har minskat sedan 1997. Piteå har goda förutsättningar att öka handeln och måste arbeta på alla plan för att åstadkomma detta.

4.5.2 Övergripande mål

- Piteå ska vara en attraktiv handelsstad med en unik kombination av genuin trivsamt miljö, ett brett handelsutbud och god tillgänglighet.
- Piteås stadskärna ska utvecklas samtidigt som dess särart bibehålls.
- Piteå ska utvecklas till en i Sverige ledande året-runt-destination inom mötesindustri och arrangemang
- Piteå skall vara ett naturligt val för privaturläster som besöker norra Sverige.
- Piteå ska vara en öppen, nyskapande spjutspets med unika upplevelser och arrangemang året runt, dag som natt.
- Piteå skall utveckla upplevelse- och skärgårdsturismen.

4.5.3 Mål

- Piteå ska växa som handelscentrum.
- År 2010 ska Piteå vara ett etablerat kompetenscentrum inom svensk upplevelseindustri med inriktning på turism.
- Piteå ska vid programperiodens slut ha ökat antalet gästnätter med 25%.
- Andelen gästnätter från internationella besökare ska öka och hålla samma tillväxttakt som för Sverige som helhet.
- Kommunen ska öka nyttjandet av sina egna anläggningar för kommersiella arrangemang.
- Befintliga arrangemang ska vid programperiodens slut ha ökat antalet besökare med 20 procent och nya arrangemang ska tillkomma varje år.

4.5.4 Strategi

Piteå kommun ska tillsammans med näringen verka för att

- en ändamålsenlig infrastruktur upprättas för utveckling av turism och arrangemang samt för nya etableringar inom handeln,
- en handlingsplan utarbetas i avsikt att skapa en lättillgänglig och attraktiv stadskärna,
- utveckla samarbetet mellan branschföretagen inom Handel, Turism & Arrangemang,
- etablera en näringslivsbaserad säljorganisation för inkommande turism,
- med hjälp av turistentreprenörer och infrastruktursatsningar stödja upplevelse- och skärgårdsturismen,
- utveckla en gemensam plattform för marknadsföring,
- skapa en sammanhängande utbildningsstruktur inom turism och arrangemang och understödja forskning och utveckling inom turism och upplevelseindustri,
- nyttja och utveckla IT-tekniken som ett medel för marknadsföring och upplevelseindustrin,
- Piteå kommun, fastighetsägare och köpmän ska tillsammans enas om och genomföra satsningar som är nödvändiga för handelns utveckling,
- det lokala kulturarvet, hantverk, historia och arkitektur, skall ses som en viktig beståndsdel i besöks- och upplevelsenäringen i Piteå