

BEFOLKNINGS PROGNOS 2012-2021 PITEÅ KOMMUN



Statisticon

STATISTICS & RESEARCH

STATISTICON AB

VI SER LIVET BAKOM SIFFRORNA

Wallingatan 38, 111 24 STOCKHOLM | Tel vx: 08 - 402 29 00

E-post: prognoser@statisticon.se | Webb: www.statisticon.se

Kontaktperson: Charlotta Danielsson

INNEHÅLLSFÖRTECKNING

6	Sammanfattning
8	Folkmängd
9	Försörjningsbörda
10	Förändringskomponenter
12	Antal invånare efter ålder
13	Genomsnittsålder
14	Antal barn och ungdomar
15	Antal vuxna och äldre
16	Bakgrund och antaganden
17	Befolkningsstruktur
18	Fruksamhet
19	Flyttarnas åldersfördelning
20	Flyttbenägenhet
22	Metodbeskrivning
23	Tabellbilaga

INLEDNING

Det antika Greklands mest kända prognosmakare var Apollons prästinna Pythian, även kallad Oraklet i Delfi. Genom att andas in Apollons andedräkt kunde Pythian försätta sig i ett translikt tillstånd och ge uttryck för gudens tankar. Profetiorna var kryptiska och mångtydiga och de som sökte oraklets hjälp lämnades själva den svåra uppgiften att försöka förstå och tolka förutsägelseerna.

Från antikens dagar till idag har kunskapen om hur vi kan förutsäga framtiden tagit stora steg framåt. Detta gäller i synnerhet för den framtida utvecklingen av befolkningen. Idag tar vi hjälp av demografiska modeller, statistiska metoder och datorer för att förutsäga vad som kommer att ske framöver. Detta betyder dock inte att prognosresultat och hur man gör prognoser är enklare att förstå. Snarare tvärtom, det kan lätt bli att teknik, metod och siffror tar över och att de som vill ha hjälp står lika rådvilla som om de rådfrågat oraklet i Delfi.



ORAKLET I DELFI SPÅR KUNG AEGEAS

Målningen till vänster är den enda bevarade samtida avbildningen av Pythian eller Oraklet i Delfi. Den är från en Kylix (en forn-grekisk flat dryckesbägare) daterad till 440-430 före Kristus och visar hur Athens kung Aegeas blir spådd. Oraklet ser ner i sin skål och ger Aegeas rådet "Låtta inte på korken till vinsäcken förrän du nått Athens höjder."

Det brukar sägas att man kan visa vad som helst med statistik. Det finns dock bara ett fåtal sätt att på ett vetenskapligt stringent och korrekt sätt analysera statistiska material. Vi arbetar med befolkningsprognoser på kontinuerlig basis och på olika regionala nivåer - från små skolupptagningsområden i landsbygdskommuner till omfattande länsområden. Vi har därför en gedigen erfarenhet av att hantera de svårigheter som prognosarbete innebär. Vi kan dessutom som externt konsultföretag erbjuda våra uppdragsgivare en fristående och politiskt obunden källa till information. Detta borgar för objektiva planerings- och beslutsunderlag.

Vi hoppas att resultaten är lättillgängliga för våra kunder och att de tjänstemän och politiker som tar del av rapporten ska bli mer intresserade av demografi och vilka konsekvenser demografin har på den kommunala verksamheten samt hur prognoser kan vara till hjälp i planering och budgetarbete.

För alla nya användare av både prognoser och vår rapport hoppas vi att resultaten ska vara självförklarande och enkla att ta till sig. Materialet vi levererar är omfattande och vi vet av erfarenhet att det brukar dyka upp frågor om tolkningar och hur man ska förstå resultaten när man arbetar med materialet. Detta gäller särskilt våra nya kunder. Vi hjälper er i dessa lägen och står till förfogande för att besvara frågor och bistå med tolkningar av resultaten även efter leverans.

Har ni frågor om vår verksamhet eller hur vi kan hjälpa er så kontakta oss gärna!

Anna Carlsund, filosofie doktor

SAMMANFATTNING

BEFOLKNINGSUTVECKLINGEN UNDER ÅR 2011

Folkmängden i Piteå kommun ökade under år 2011 med 50 personer, från 40 892 till 40 942 invånare. Orsaken till den ökade befolkningen var ett flyttnetto på 103 personer och ett födelseöverskott på - 51 personer.

Under år 2011 flyttade 1 438 personer till Piteå, vilket var 34 färre än år 2010. Antalet personer som flyttade från kommunen under år 2011 minskade med 84 personer jämfört med år 2010, från 1 419 till 1 335. Flyttnettot under året (antalet inflyttade minus utflyttade) var således 103 personer.

401 barn föddes under 2011. Jämfört med 2010 var detta 5 fler. Antalet personer som avled under år 2011 var 452 vilket var 38 fler än året innan. Sammantaget ger detta att födelseöverskottet (antalet födda minus döda) under år 2011 var -51 personer.

BEFOLKNINGSUTVECKLINGEN UNDER PERIODEN 2012 - 2021

Under prognosperioden 2011 - 2021 ökar folkmängden i Piteå kommun med 156 invånare, från 40 942 till 41 098 personer. Orsaken är att flyttnettot i genomsnitt förväntas vara 77 personer per år och födelseöverskottet -60 personer per år.

Antalet inflyttade beräknas vara i genomsnitt 1 409 personer per år medan antalet utflyttade skattas till att vara 1 332 personer. Detta ger ett årligt flyttnetto på 77 personer för varje år under prognosperioden.

Antalet barn som föds förväntas vara 379 per år i genomsnitt under prognosperioden medan antalet avlidna skattas till 439 personer. Detta medför en naturlig befolkningsökning med -60 personer per år.

SAMMANFATTANDE TABELL AV UTVECKLINGEN ÖVER TIDEN

I tabellen nedan sammanfattas utvecklingen över tiden av folkmängden och förändringskomponenterna. Uppgifterna för 2012 och framåt är prognostiserade värden.

Folkmängd och förändringskomponenter i Piteå kommun

	1980	1990	2000	2011	2012	2021
Födda	509	549	428	401	394	373
Döda	352	384	396	452	411	466
Födelseöverskott	157	165	32	-51	-17	-93
Inflyttade	1 188	1 290	1 376	1 438	1 409	1 409
Utflyttade	1 090	931	1 448	1 335	1 373	1 299
Flyttnetto	98	359	-72	103	36	109
Folkökning	255	524	-40	52	19	16
Folkmängd	38 402	40 034	40 363	40 942	40 961	41 098

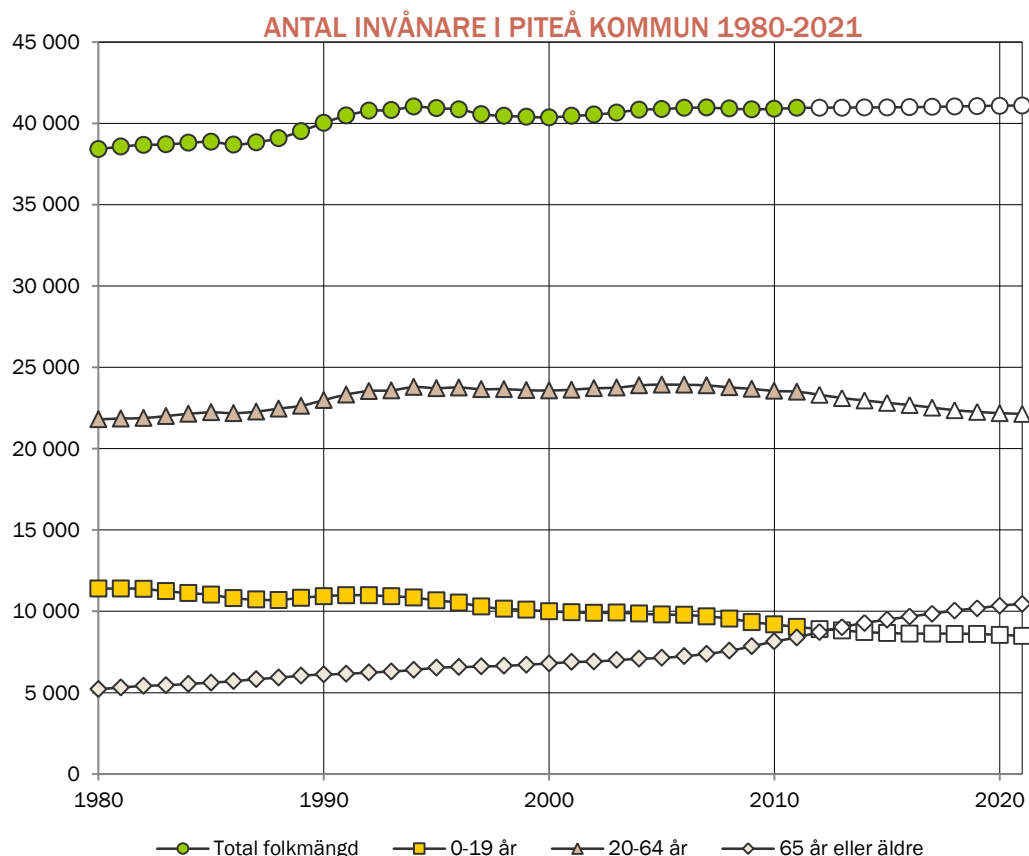
SAKNAR DU INFORMATION I RAPPORTEN?

Har du önskemål om diagram, tabeller eller andra uppgifter som du tycker rapporten ska innehålla standardmässigt? Hör av dig till oss så kan vi se över innehållet i rapporten till kommande år!

⊙ Historisk utveckling av folkmängden 1980-2011 samt prognostiserad folkmängd 2012-2021.

HUR UTVECKLAS FOLKMÄNGDEN?

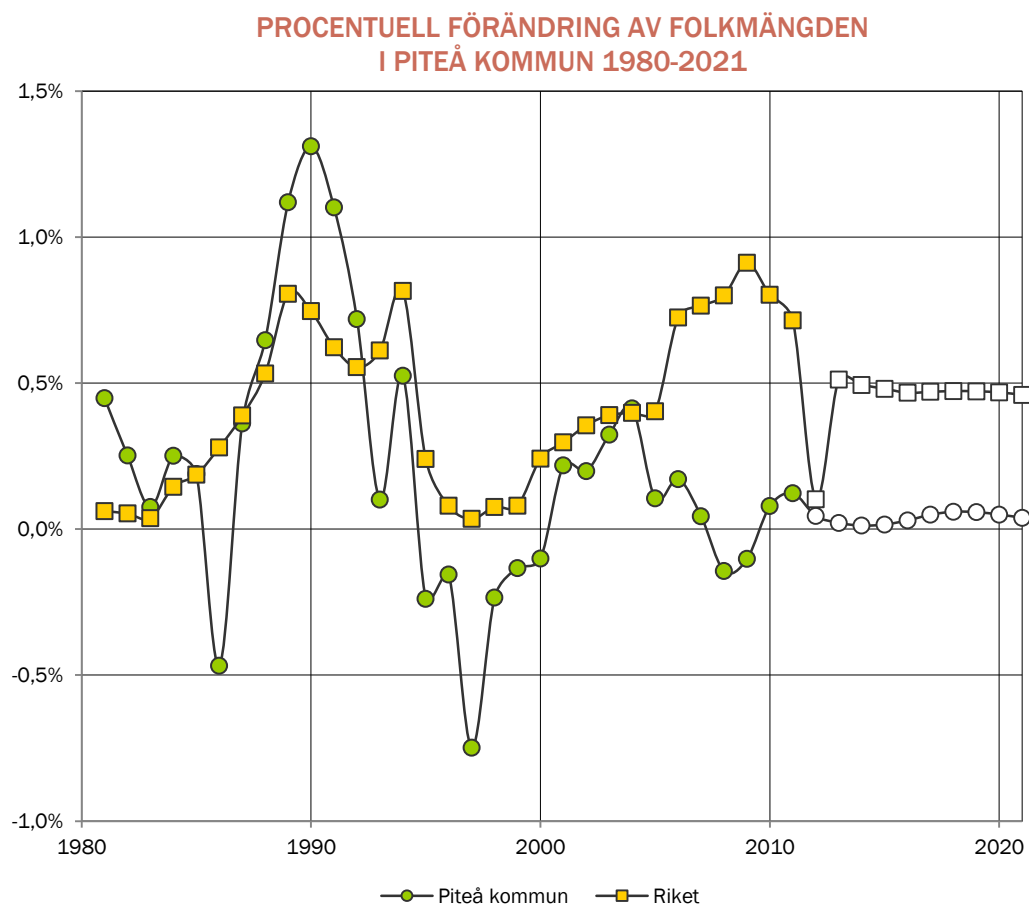
Folkmängden kan delas upp i tre åldersgrupper (0-19 år, 20-64 år och 65+) för att enkelt kunna beskriva folkmängdens sammansättning avseende hur många som "kostar" respektive "bidrar" till samhällsekonomin vid en viss tidpunkt. Uppdelningen är grov men ger en överblicksbild vars utveckling man kan följa över tiden. Uppdelningen ligger även till grund för att beräkna försörjningsbördan i kommunen. I diagrammet till höger visas utvecklingen av dessa åldersgrupper över tiden.

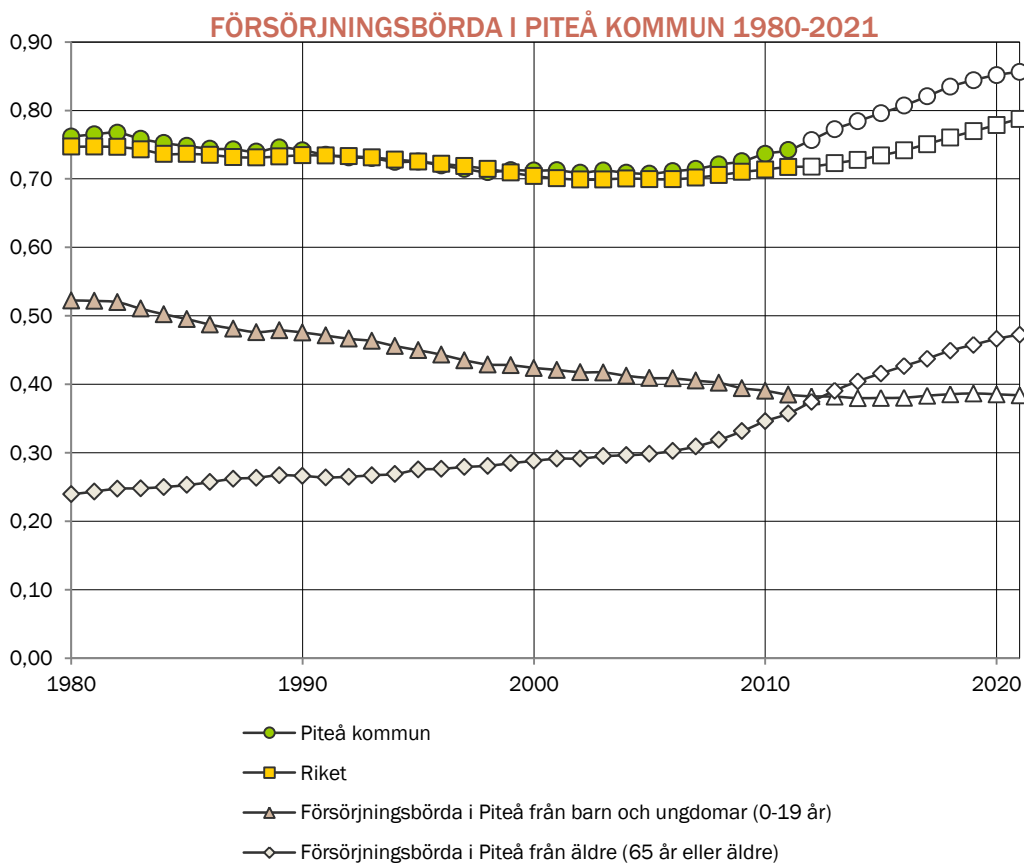


⊙ Historisk utveckling av den årliga procentuella förändringen av folkmängden 1980-2011 samt prognostiserad utveckling 2012-2021. Jämförelse med riket.

HUR SNABBT ÄNDRAS FOLKMÄNGDEN?

I diagrammet till vänster kan man jämföra kommunens procentuella tillväxt i folkmängden med tillväxten i riket. Den årliga förändringstakten visar med hur många procent kommunen växer under ett år. Negativa tal innebär att folkmängden minskar under året. Förändringen under t.ex. år 2012 beräknas som $\frac{\text{Folkmängd}(2012) - \text{Folkmängd}(2011)}{\text{Folkmängd}(2011)}$ minus 1.





⊙ Försörjningsbördan är kvoten mellan antalet invånare i icke yrkesverksam ålder (0-19 år och 65 år eller äldre) och antalet i yrkesverksam ålder (20-64). Jämförelse med riket.

HUR UTVECKLAS OLIKA ÅLDERSGRUPPER?

Försörjningsbördan är ett enkelt demografiskt mått som visar på relationen mellan antalet personer som behöver bli försörjda och antalet personer som kan bidra till deras försörjning. Uttrycket kan sägas beskriva hur många extra personer en person i yrkesverksam ålder måste försörja förutom sig själv. På riksnivå är försörjningsbördan cirka 0,7 extra personer. Framöver förväntas denna öka. Försörjningsbördan kan delas upp i två delar, den del som kommer från barn och ungdomar (0-19 år) och den från äldre (65+).

HUR RÄKNAR VI?

Den prognosmodell som används bygger på den så kallade kohort-komponentmetoden. Enkelt förklarar innebär metoden att man varje år framöver ökar kommuninvånarnas ålder med ett år i taget, lägger till antalet födda och inflyttade och drar bort antalet avlidna och utflyttade. I en enkel formel kan vi uttrycka detta för hela folkmängden år 2012 med:

$$B(2012) = B(2011) + F(2012) - D(2012) + I(2012) - U(2012)$$

Här är B(2012) folkmängden vid årets slut år 2012 och B(2011) folkmängden år 2011. F(.) är antalet födda, D(.) är antalet avlidna, I(.) antalet inflyttade och U(.) är antalet utflyttade.

I modellen ska formeln ovan gälla för män respektive kvinnor samt för samliga åldrar mellan 0-100. I modellen är endast en sak säker; alla som överlever från ett år till nästa blir ett år äldre. De övriga delarna födda, döda, in- och utflyttade är osäkra och skattas via mer eller mindre avancerade statistiska metoder. Störst antalsmässig osäkerhet finns bland flyttningarna i åldersgruppen 18-24 år. För dessa åldrar är det generellt sett svårast att göra bra förutsägelser.

VAD DRIVER UTVECKLINGEN?

Antalet födda, döda, in- och utflyttade kallas för förändringskomponenter. Komponenterna utgör stommen i prognosen och bestämmer, tillsammans med åldrandet, hur folkmängden och dess sammansättning utvecklas. För att förstå utvecklingen av befolkningen och dess sammansättning måste man därför förstå hur komponenterna utvecklas.

Hur förändringskomponenterna och åldrandet påverkar utvecklingen i kommunen redovisas i de kommande sidorna.

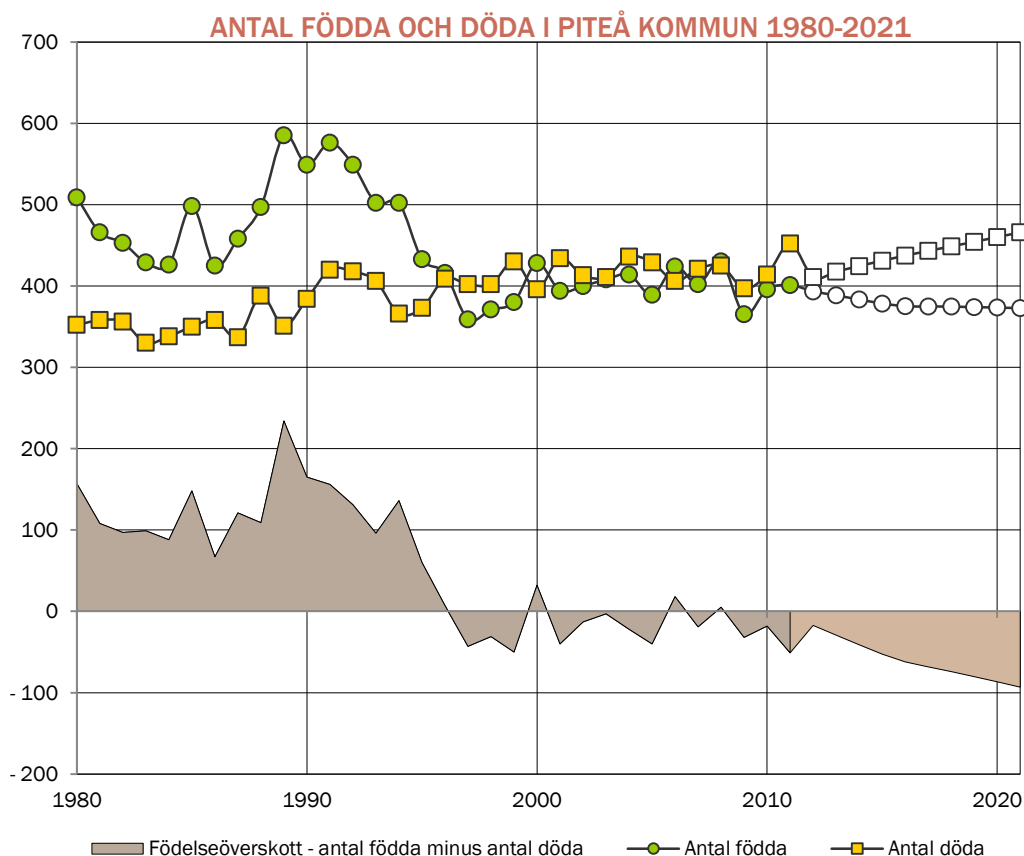
© Historisk utveckling av antalet födda och döda 1980-2011 samt prognostiserat antal 2012-2021.

FÖDDA, DÖDA OCH FÖDELSEÖVERSKOTT

Antalet födda minus döda kallas för födelseöverskott eller naturlig befolkningsökning.

Antalet födda har sedan 2001 varierat mellan 365 och 430. År 2011 föddes 401 barn och under prognosperioden förväntas i genomsnitt 379 barn att födas per år.

Antalet avlidna har sedan 2001 varierat mellan 397 och 452. År 2011 avled 452 personer och under prognosperioden förväntas i genomsnitt 439 personer att avlida per år.



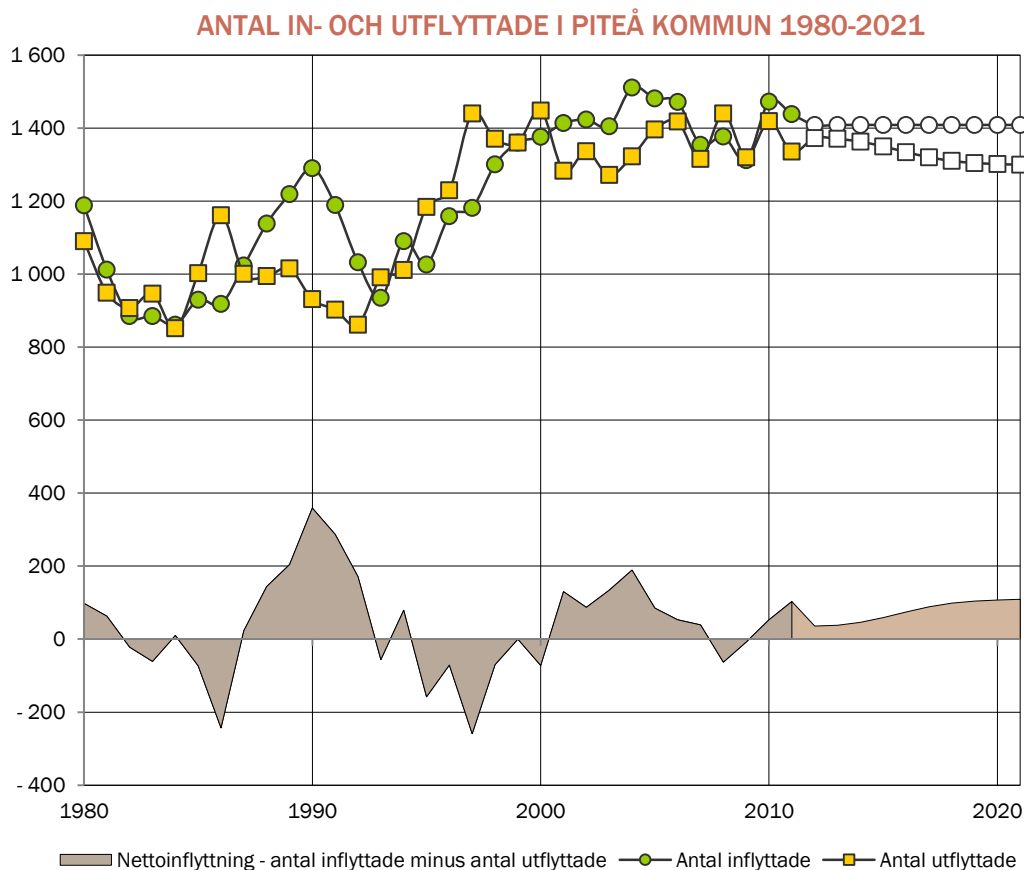
© Historisk utveckling av antalet in- och utflyttade 1980-2011 samt prognostiserat antal 2012-2021.

IN- OCH UTFLYTTADE SAMT FLYTTNETTO

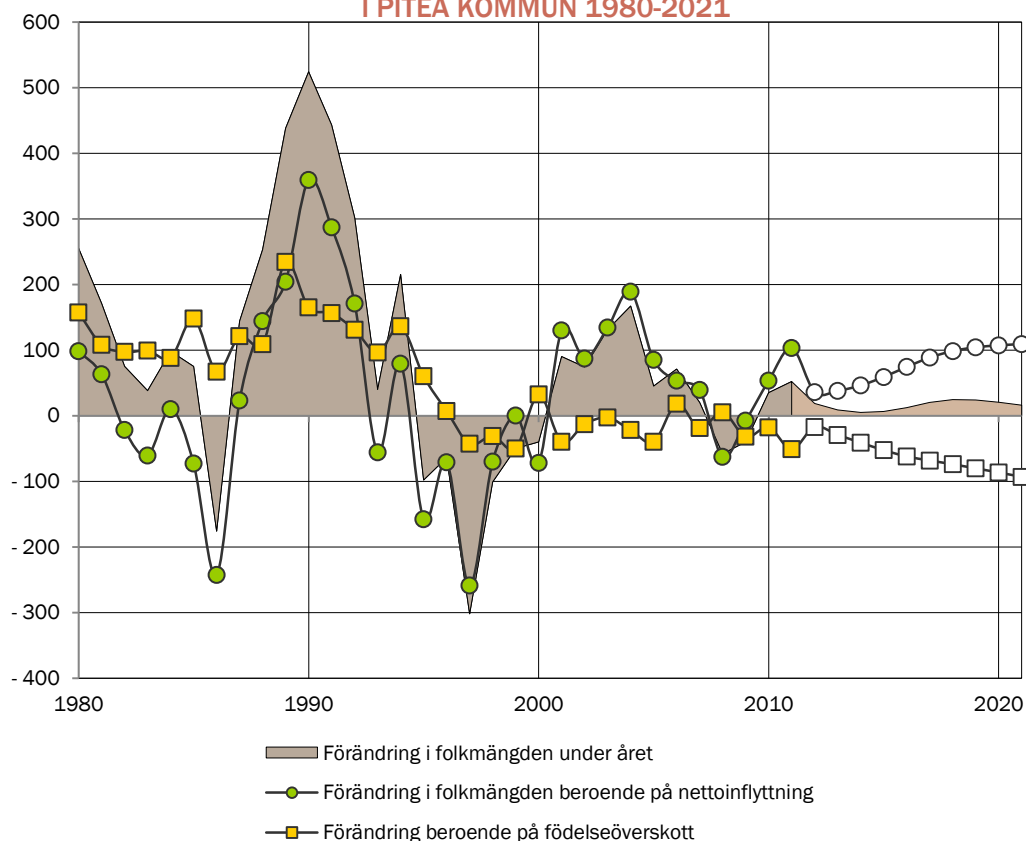
Flyttnettot beräknas som inflyttade minus utflyttade.

Antalet inflyttade har sedan 2001 varierat mellan 1 312 och 1 511. År 2011 flyttade 1 438 personer till kommunen och under prognosperioden förväntas i genomsnitt 1 409 personer flytta in per år.

Antalet utflyttade har sedan 2001 varierat mellan 1 271 och 1 440. År 2011 flyttade 1 335 personer från kommunen och under prognosperioden förväntas i genomsnitt 1 332 personer flytta ut per år.



FLYTTNETTO OCH FÖDELSEÖVERSKOTT I PITEÅ KOMMUN 1980-2021



⊙ Historisk utveckling av flyttnettot och födelseöverskottet 1980-2011 samt prognostiserad utveckling för åren 2012-2021.

FOLKMÄNGDENS FÖRÄNDRING ÖVER TID

Hur folkmängden förändras över tiden bestäms av förändringskomponenterna. I diagrammet till vänster visas en samlad bild av hur nettoinflyttningen och den naturliga befolkningsökningen påverkar folkmängdens utveckling vid olika tidpunkter.

Födelseöverskottet har sedan 2001 varierat mellan -51 och 18 personer. År 2011 var överskottet -51 personer och under prognosperioden förväntas överskottet bli i genomsnitt -60 personer per år.

Flyttnettot har sedan 2001 varierat mellan -63 och 189. År 2011 var flyttnettot 103 personer och under prognosperioden förväntas flyttnettot bli i genomsnitt 77 personer per år.

Förändringskomponenternas utveckling har medfört att folkmängden har ökat med 491 personer sedan 2001. Från 2011 fram till prognosperiodens slut 2021 förväntas folkmängden att öka med 156 personer.

EFFEKTER OCH PÅVERKAN

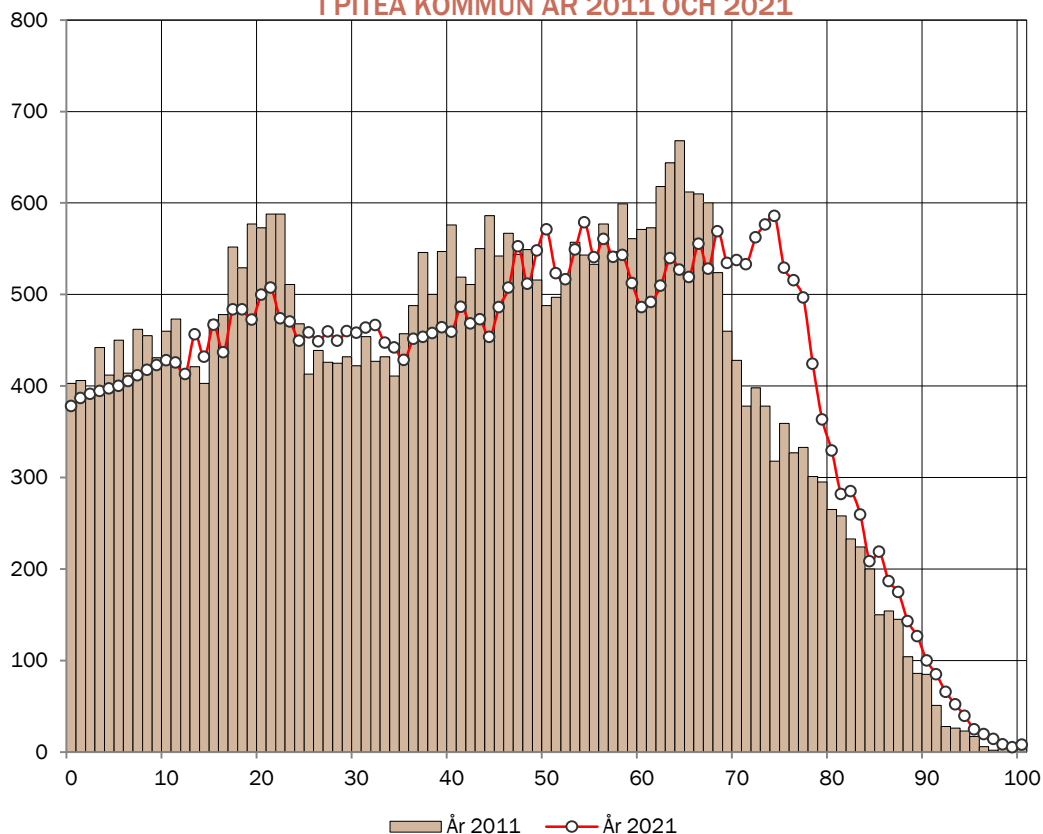
Åldrandet av befolkningen och förändringskomponenternas utveckling påverkar åldersstrukturen. På de kommande sidorna visas hur åldersstrukturen förändras och hur sammansättningen i sin tur påverkar genomsnittsåldern i kommunen.

☉ Antal invånare efter ålder år 2011 och prognos för 2021.

BEFOLKNINGENS SAMMÄNSÄTTNING EFTER ÅLDER

I diagrammet till höger visas hur befolkningen är fördelad efter ålder i kommunen år 2011 och år 2021. Åldrandet medför till exempel att de som var 60 år 2011 är 70 år 2021. Att antalet 60-åringar år 2011 skiljer sig från antalet 70-åringar år 2021 skiljer sig åt beror på att personer har flyttat till eller från kommunen samt att vissa har avlidit.

ANTAL INVÅNARE EFTER ÅLDER I PITEÅ KOMMUN ÅR 2011 OCH 2021

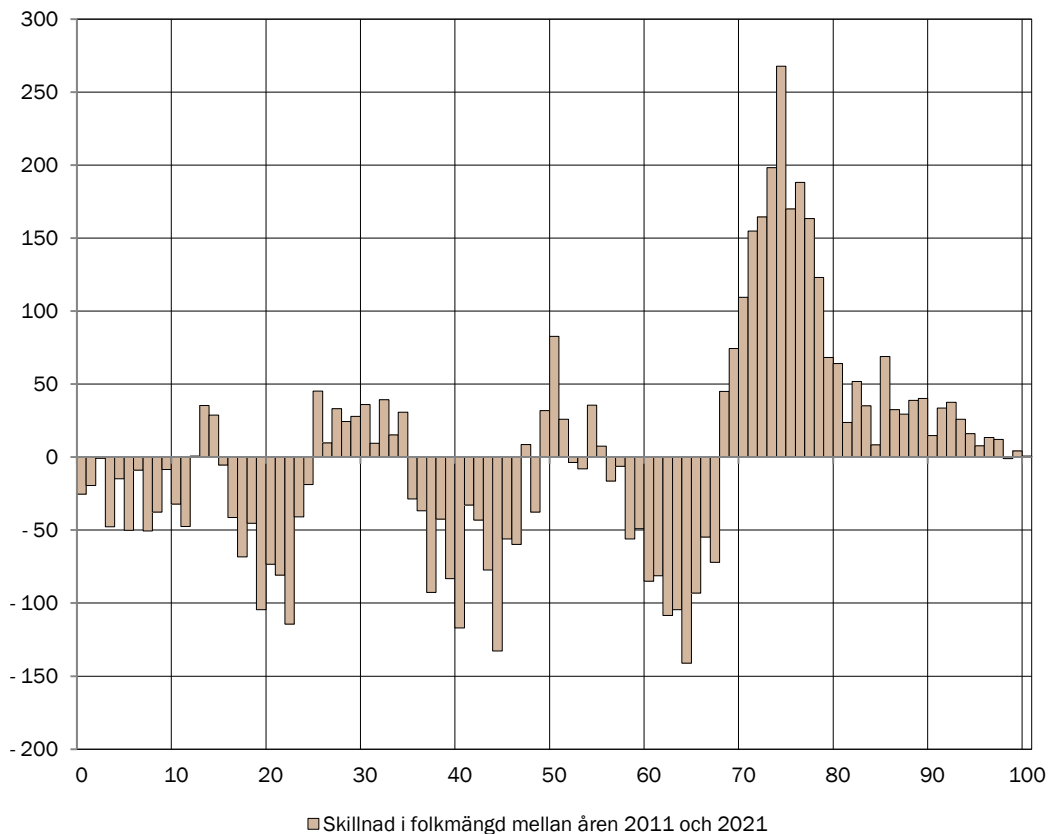


☉ Skillnad i antalet invånare i olika åldrar mellan år 2011 och 2021.

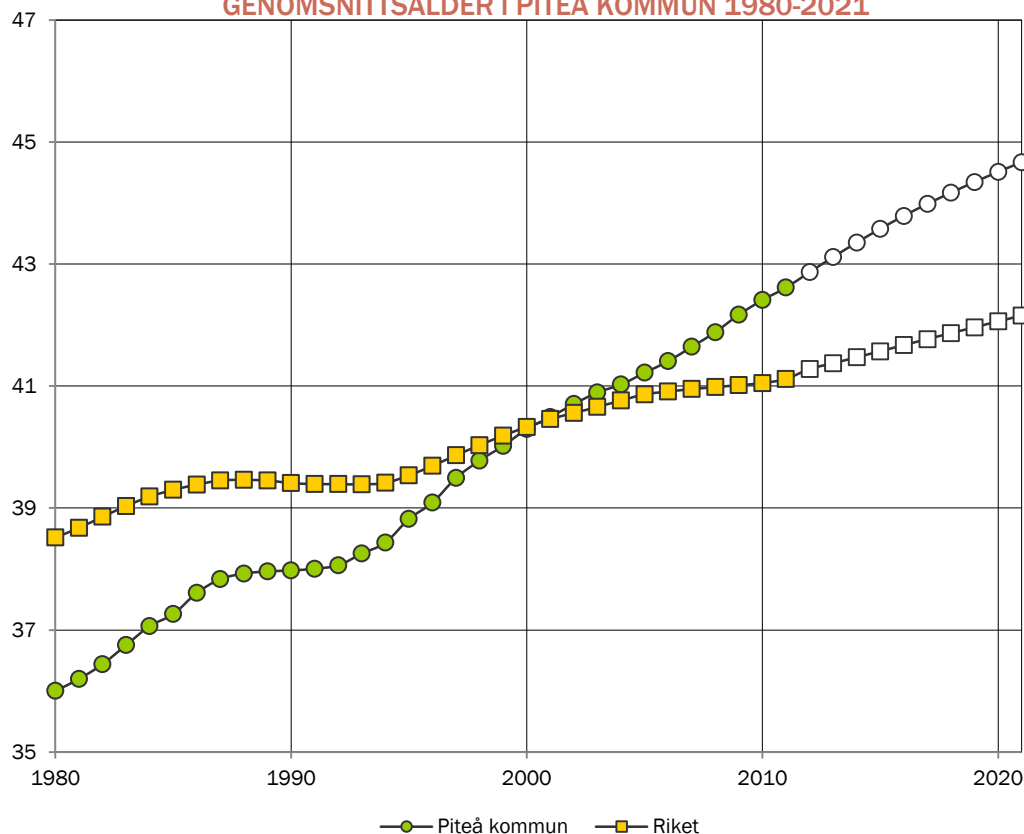
FÖRÄNDRING I ÅLDERSSTRUKTUREN

I diagrammet visas hur antalet personer i olika åldrar förändras under prognosperioden på grund av åldrande, flyttningar, födslingar och avlidna. Detta mäts genom att räkna ut skillnaden mellan de två åldersfördelningarna i diagrammet ovan. Ett positivt värde för en viss ålder innebär att antalet invånare i den åldern ökar under prognosperioden. Ett negativt värde innebär på motsvarande sätt att antalet förväntas minska.

FÖRÄNDRING I ANTALET PERSONER EFTER ÅLDER MELLAN ÅREN 2011 OCH 2021 I PITEÅ KOMMUN



GENOMSNITTSÅLDER I PITEÅ KOMMUN 1980-2021



⊙ Historisk utveckling av genomsnittsaldern 1980-2011 samt prognostiserad snittålder 2012-2021. Jämförelse med riket.

EN ÅLDRADE BEFOLKNING

Under perioden 2011 till 2021 förväntas genomsnittsaltern i Sverige att öka från 41,1 år till 42,2 år. Skälen till detta är bland annat att mortaliteten bland de äldre minskar. Detta leder till att människor lever längre. I kommunen förväntas genomsnittsaltern att öka från 42,6 år till 44,7 år under prognosperioden.

Genomsnittsaltern i kommunen är 1,5 år högre än i riket år 2011. Vid prognosperiodens slut är snittåldern 2,5 år högre.

UTVECKLING AV OLIKA ÅLDERSGRUPPER

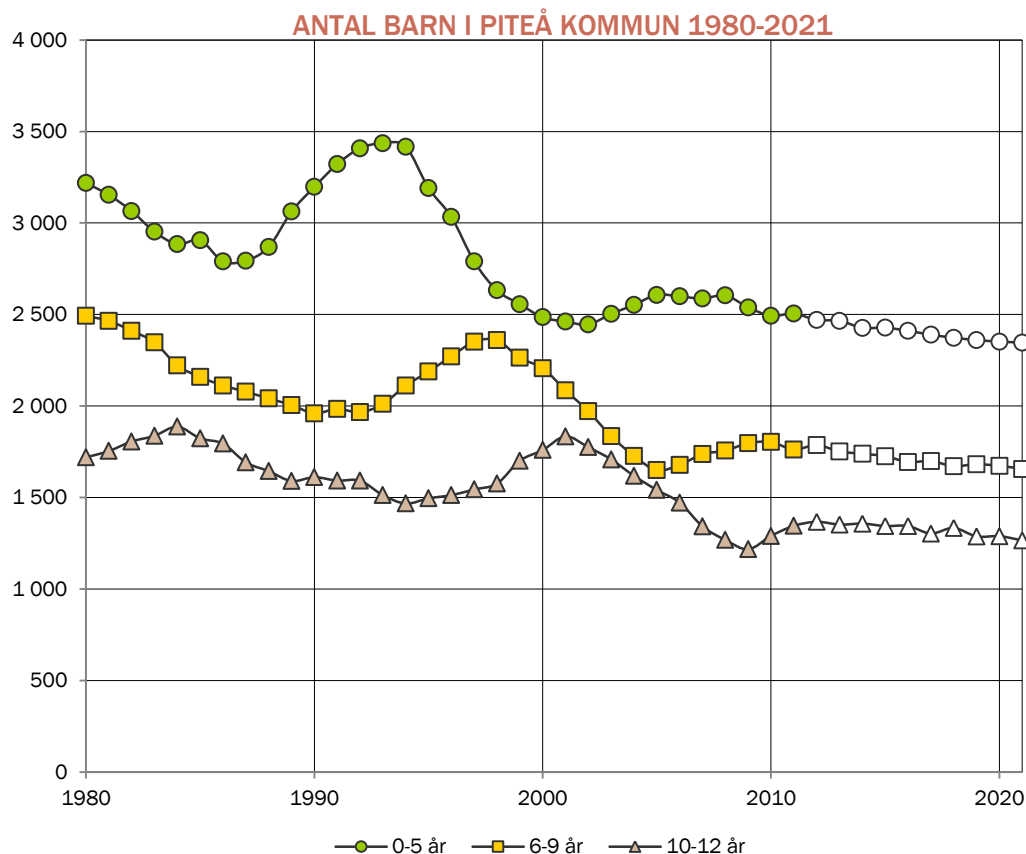
På de kommande sidorna visas utvecklingen av olika åldersgrupper historiskt och under prognosperioden. I presentationen har befolkningen delats upp i fyra huvudgrupper barn 0-12 år, ungdomar 13-18 år, vuxna 19-64 år och äldre 65 år eller mer.



⊙ Historisk utveckling av antalet barn i åldrarna 0-12 år 1980-2011 samt prognostiserat antal 2012-2021.

UTVECKLINGEN AV ANTALET BARN

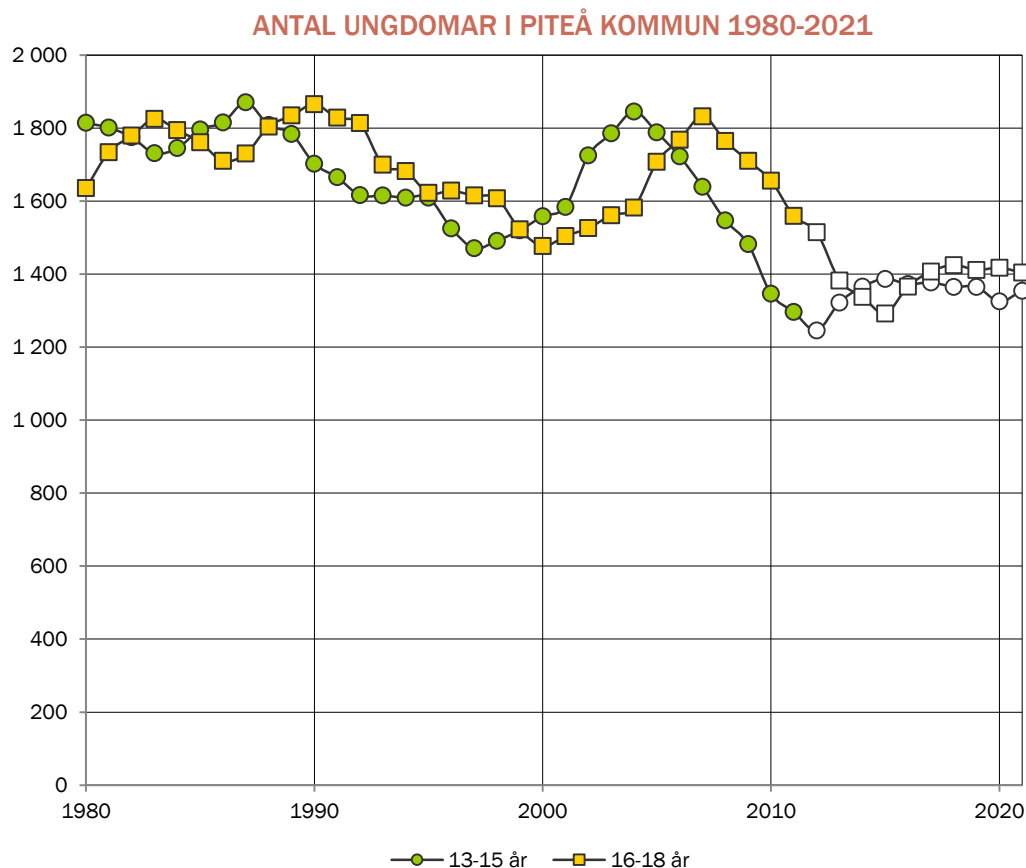
Utvecklingen av antalet barn i åldern 0-5 år beror främst på hur många barn som föds framöver. Eftersom denna åldersgrupp även är relativt mer flyttbenägen än de äldre barnen, vilka har börjat skolan, så har även in- och utflyttning en viss inverkan på utvecklingen. För de äldre barngrupperna, 6-9 år och 10-12 år beror eventuella förändringar i antalet främst på åldrandet och att olika årskullar är olika stora.

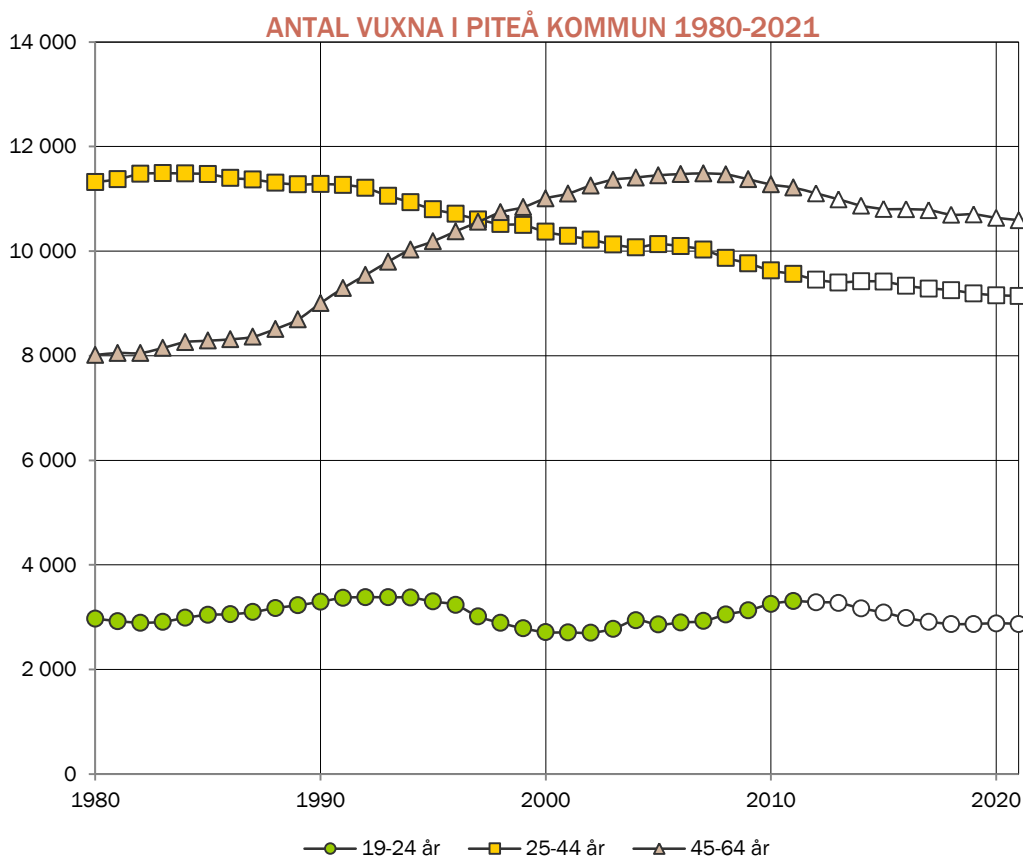


⊙ Historisk utveckling av antalet ungdomar i åldrarna 13-18 år 1980-2011 samt prognostiserat antal 2012-2021.

UTVECKLINGEN AV ANTALET UNGDOMAR

De stora barnkullar som föddes kring 1990 lämnar under de närmaste åren gymnasietiden bakom sig och går vidare till högre studier och förvärvsarbete. Effekten av detta är att gruppen 16-18 år minskar framöver i de flesta av landets kommuner. Samtidigt bör man i många av kommunerna räkna med att antalet utflyttningar ligger på en generellt sett högre nivå då denna generation söker sig till studier och arbete på annan ort.

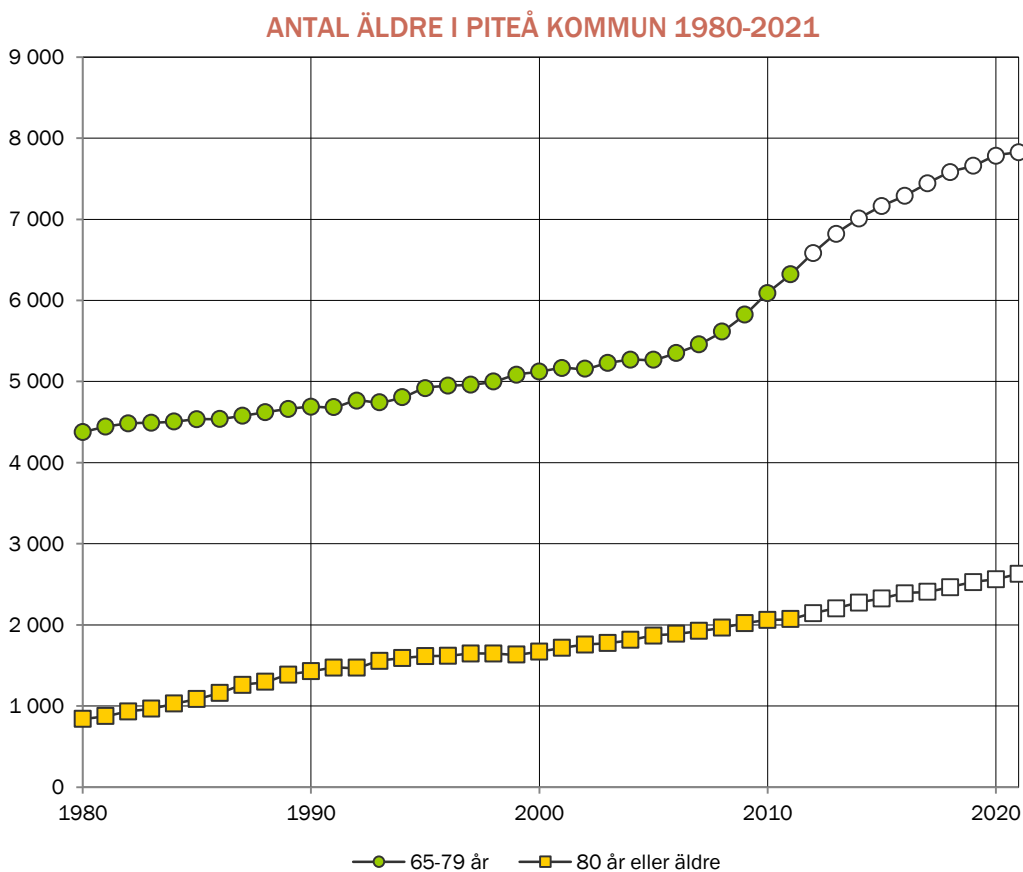




⊙ Historisk utveckling av antalet vuxna i åldrarna 19-64 år 1980-2011 samt prognostiserat antal 2012-2021.

UTVECKLINGEN AV ANTALET VUXNA

Generellt i riket så kommer åldersgruppen 19-24 år att kortsiktigt öka i antal under de närmaste åren då generationen född kring 1990 når upp i dessa åldrar. På längre sikt bör antalet personer i åldersgruppen falla tillbaka då denna generation blir allt äldre. Åldersgruppen 25 - 44 år kan förväntas minska de närmaste åren då den stora 60-talist generationen blir allt äldre och går över i åldersgruppen 45-64 år. Gruppen 45-64 år kan således förväntas öka till antalet. Samtidigt motverkas detta av att 40-talisterna blir äldre än 65 år. Hur utfallet förväntas bli på kommunnivå visas i diagrammet till vänster.



⊙ Historisk utveckling av antalet äldre i åldrarna 65 år och uppåt 1980-2011 samt prognostiserat antal 2012-2021.

UTVECKLINGEN AV ANTALET ÄLDRE

Under en längre tid framöver kommer antalet äldre i landets kommuner att öka. Orsaken är dels att den stora 40-talist generationen uppnår pensionsålder, dels att medellivslängden ökar och att de äldre lever längre än tidigare. Den närmaste framtiden medför främst en ökning i åldersgruppen 65-79 år. Med tiden kommer även de äldre åldersgrupperna, 80 år eller äldre, att öka starkt.

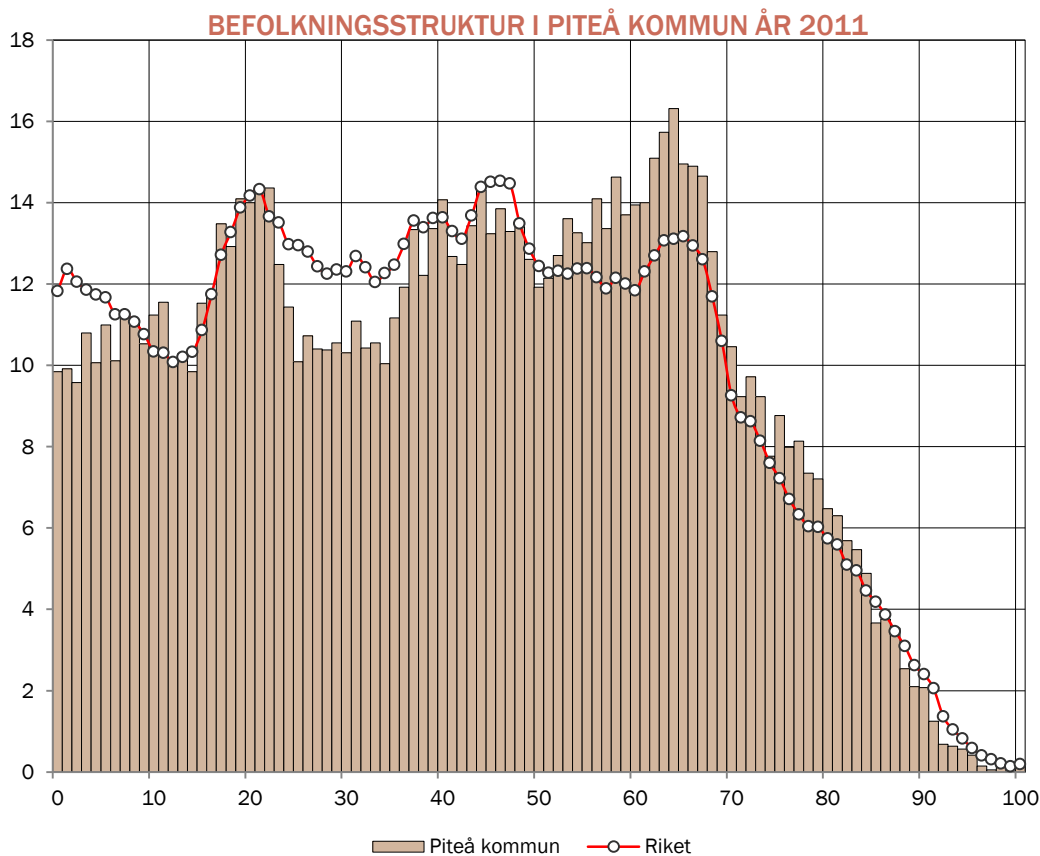
BAKGRUND OCH ANTAGANDEN

De följande sidorna innehåller uppgifter som beskriver situationen i Piteå kommun under år 2011 och några av de antaganden som ligger till grund för prognosen. I vissa fall görs jämförelser med riket. Tanken är att ge en demografisk ögonblicksbild som komplement till redovisningen av prognosresultaten.

I prognosen har vi använt oss av registerdata över folkmängden efter ålder, kön och tid. Uppgifterna kommer från folkbokföringen och är hämtade från SCB. Befolkningen vi använder är den som är skriven i kommunen per den sista december varje år. Denna folkmängd behöver inte stämma med den befolkning som faktiskt bor eller vistas i kommunen. Hur stor skillnad det är mellan den folkmängd som verkligen bor i kommunen och den som är registrerad och om detta är ett problem varierar från kommun till kommun och över åldrarna. För de yngre åldersgrupperna är diskrepansen större. Många ungdomar studerar och arbetar på annan ort men är fortfarande skrivna i föräldrahemmet.

För att göra prognosen använder vi oss även av antal levande födda barn, avlidna, inflyttade och utflyttade som registrerats under året. Med hjälp av denna information skattar vi fruktsamhet, mortalitet, inflyttarfördelningar och utflyttarrisker efter ålder och kön. Skattningarna ligger sedan till grund för beräkningen av den framtida utvecklingen av antalet födda, döda, inflyttade och utflyttade.

Värt att notera är att de kommande 10 åren medför att två större demografiska förändringar fullbordas. För det första uppnår den stora 40-talist generationen en ålder över 65 år. Detta innebär inte att alla 40-talister går i pension men en betydande andel lämnar helt arbetskraften de närmaste åren. För det andra uppnår den stora barnkull som föddes kring 1990 förvärvsaktiv ålder. De slutar gymnasieskolan och börjar i många fall studera eller arbeta på annan ort. För bland annat arbets- och bostadsmarknaden, utbildningssystemet och omflyttningarna har detta stora konsekvenser vilket i sin tur ger effekter för den kommunala verksamheten.

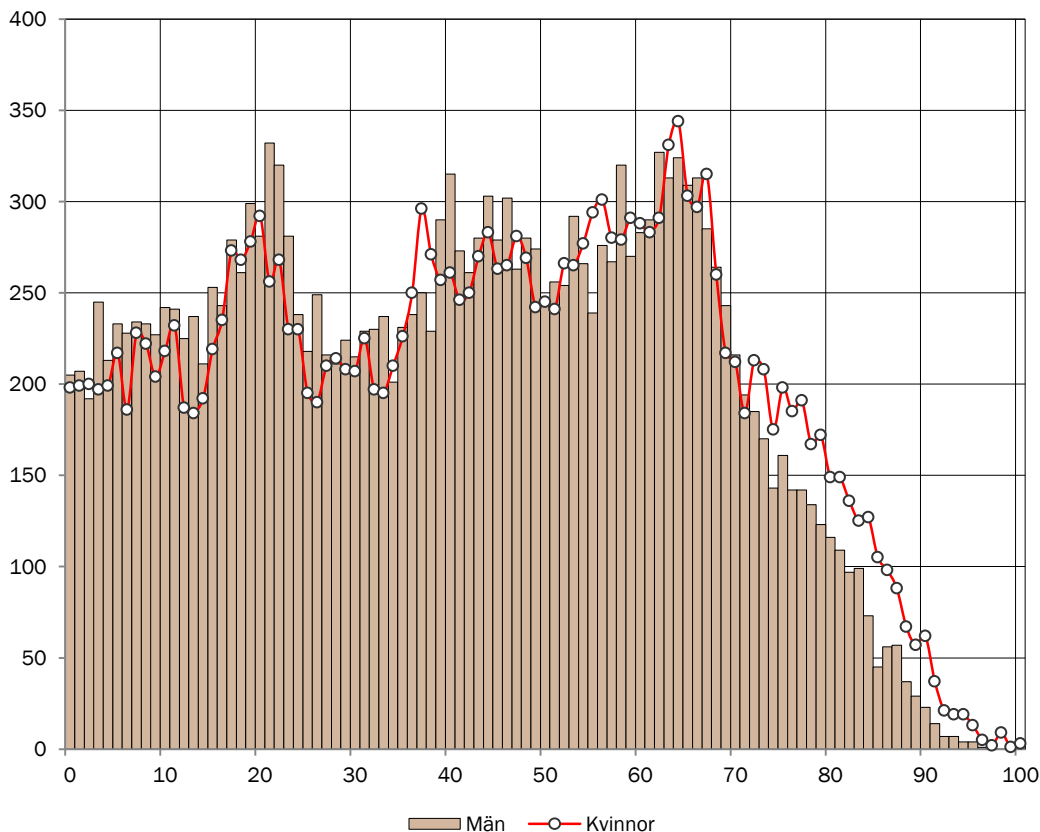


○ Antal personer i varje ålder per 1000 invånare år 2011. Jämförelse med riket.

FOLKMÄNGDENS ÅLDERSSTRUKTUR

I diagrammet till vänster visas befolkningsstrukturen i kommunen och i riket. Befolkningsstrukturen anger hur stor andel varje åldersgrupp utgör av hela folkmängden. Andelen uttrycks i promille. Som exempel kan nämnas att åldern 64 år är den enskilt största åldersgruppen i kommunen och utgör 16,3 promille av hela folkmängden år 2011. I de delar som kommunens åldersstruktur avviker från rikets så innebär detta att kommunen har relativt fler eller färre invånare i den åldern än vad som finns i riket. Genom att jämföra befolkningsstrukturerna kan man bättre förstå vilka demo-grafiska utmaningar och möjligheter kommunen har relativt riket.

ANTAL MÄN OCH KVINNOR EFTER ÅLDER I PITEÅ KOMMUN ÅR 2011



○ Antalet män och kvinnor i olika åldrar under år 2011.

ANTAL MÄN OCH KVINNOR

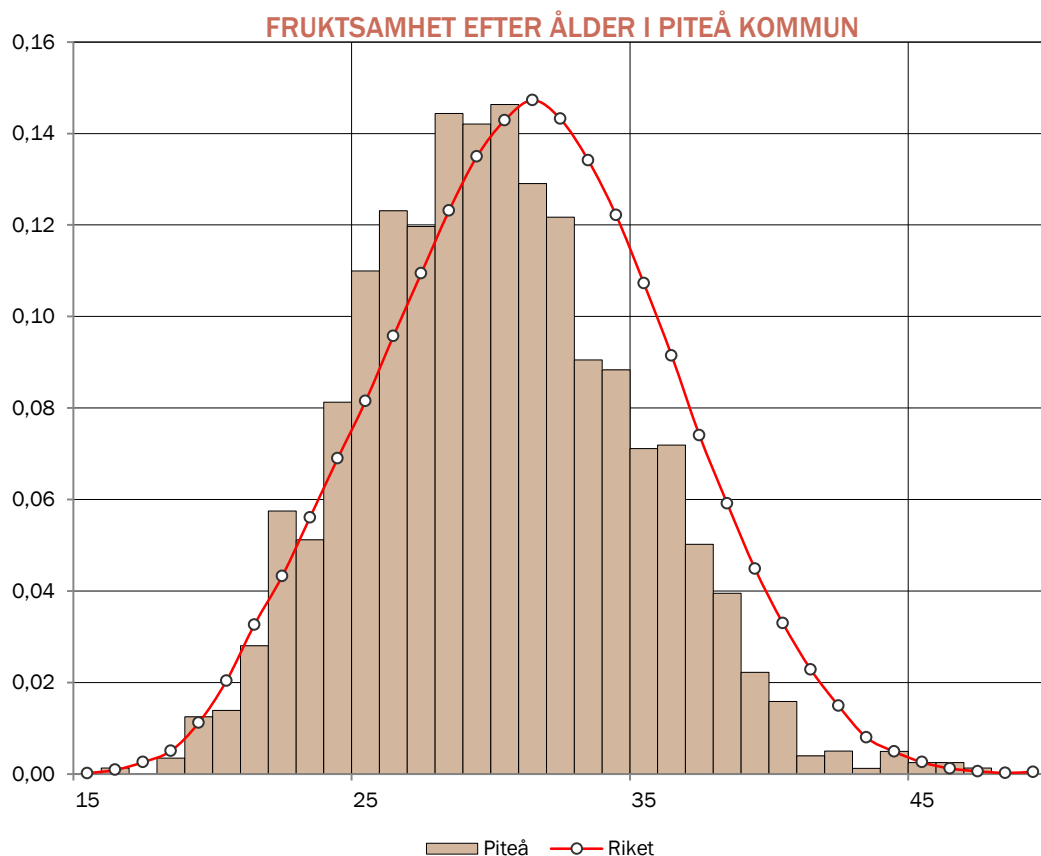
Antalet män och kvinnor i samma ålder har ofta ett starkt samband förutom för åldrarna 70 år eller äldre där kvinnorna oftast är fler. Orsaken till detta är att kvinnor i större utsträckning än män övergick till ett mer hälsosamt liv på 40- och 50-talet medan männen först på senare tid har anammat den sundare livsstilen. Det finns kommuner som har andra skevheter i könsfördelningen. I Uppsala kommun är antalet kvinnor i åldrarna 20-25 år betydligt fler än antalet män. Och i Pajala kommun finns det fler män än kvinnor i nästan samtliga åldrar.

⊙ Antalet födda barn per kvinna efter moderns ålder. Genomsnitt för perioden 2009-2011. Jämförelse med riket.

KVINNORS FRUKTSAMHET I OLIKA ÅLDRAR

Antalet barn som föds beror dels på antalet kvinnor i fertil ålder, dels på kvinnornas benägenhet att bli föräldrar. Benägenheten att föda barn i en viss ålder mäts av fruktsamheten och beräknas som antal födda barn efter moderns ålder dividerat med antalet kvinnor i samma ålder.

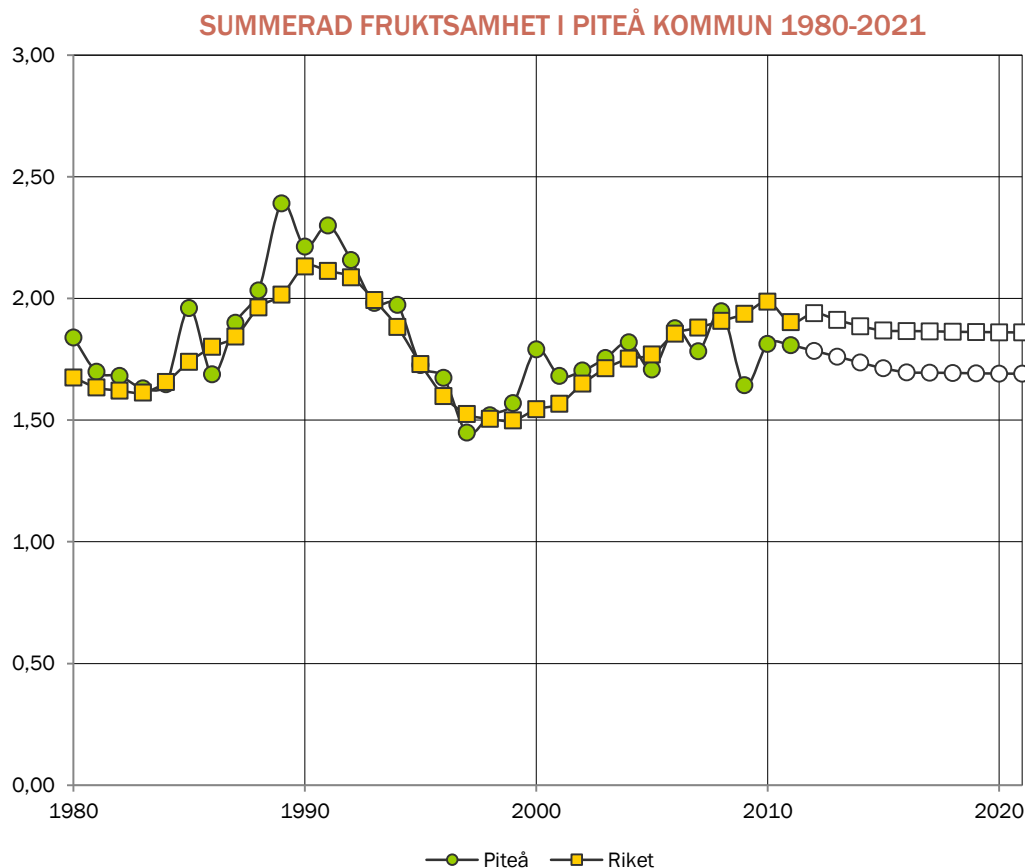
I diagrammet framgår att fruktsamheten är som högst hos 30-åriga kvinnor i Piteå kommun. Under åren 2009-2011 fick de i snitt 0,15 barn per kvinna. Med hjälp av fruktsamheten per ålder och antalet kvinnor i fertil ålder kan vi beräkna hur många barn som förväntas födas framöver.

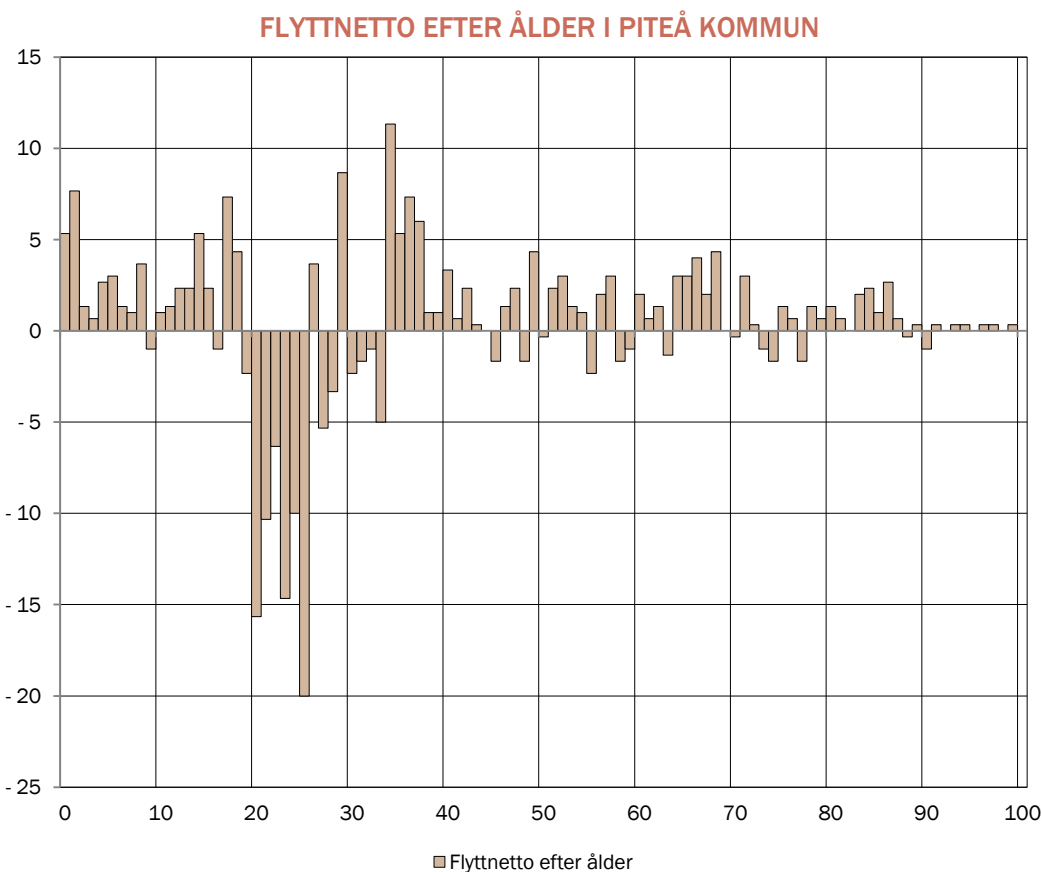
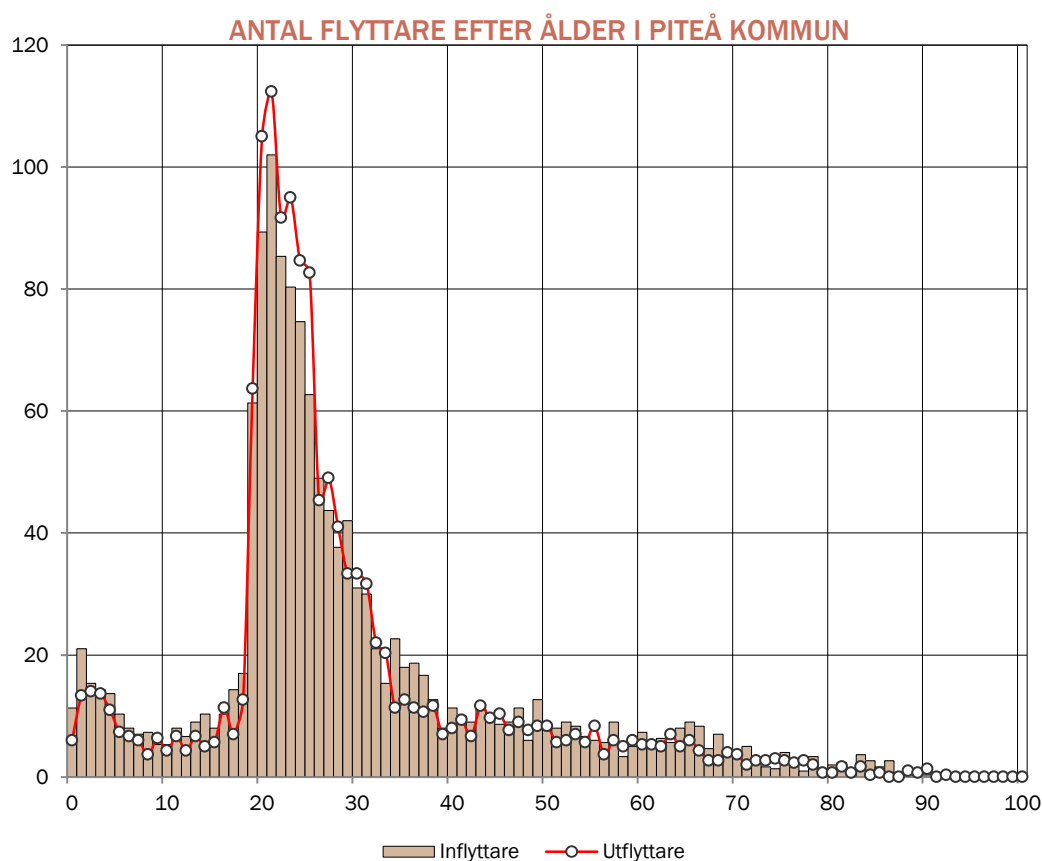


⊙ Historisk utveckling av den summerade fruktsamheten 1980-2011 samt prog-nostiserad fruktsamhet 2012-2021.

FRUKTSAMHETENS UTVECKLING ÖVER TIDEN

För att få en total bild av fruktsamheten kan man beräkna summerad fruktsamhet vilket är summan av fruktsamheten i olika åldrar (dvs summan av värdena på staplarna i diagrammet ovan). Måttet summerad fruktsamhet visar på hur många barn en kvinna skulle föda om hon under sin livstid föder barn såsom kvinnor idag gör. På riksnivå förväntas kvinnor föda drygt 1,8 barn under sin livstid.





⊙ Antalet inflyttade och utflyttade invånare efter ålder. Genomsnitt för perioden 2009-2011.

VILKA FLYTTAR I KOMMUNEN?

Hur många som flyttar till respektive från kommunen i olika åldrar visas i diagrammet till vänster. Även om lika många flyttar in som ut ur kommunen i en viss åldersgrupp så betyder detta inte att kommunens förutsättningar är oförändrade. Det kan finnas en stor skillnad på in- och utflyttarna avseende socio-ekonomiska faktorer såsom utbildning, inkomst eller arbetsmarknadsstatus. Det är därför viktigt att göra kompletterande analyser av flyttströmmarna för att få en så heltäckande bild som möjligt.

⊙ Skillnad i antalet in- och utflyttade invånare i olika åldrar. Genomsnitt för perioden 2009-2011.

FLYTTARNA OCH ÅLDERSSTRUKTUREN

Till vänster visas effekten av in- och utflyttningen på åldersstrukturen i kommunen. Staplarna visar flyttnettot - eller vilka åldersgrupper som ökar respektive minskar på grund av flyttningar. Nettot har beräknats som skillnaden mellan antalet inflyttade och utflyttade i diagrammet ovan. Ett negativt värde för en viss ålder betyder att fler flyttar från kommunen än till kommunen i den åldern. För att få en mer representativ bild av flyttningarna har ett genomsnitt för de tre senaste åren beräknats.

☉ Andelen invånare i olika åldrar som flyttar från kommunen. Genomsnitt för perioden 2009-2011. Jämförelse med riket.

INVÅNARNAS BENÄG- ENHET ATT FLYTTA

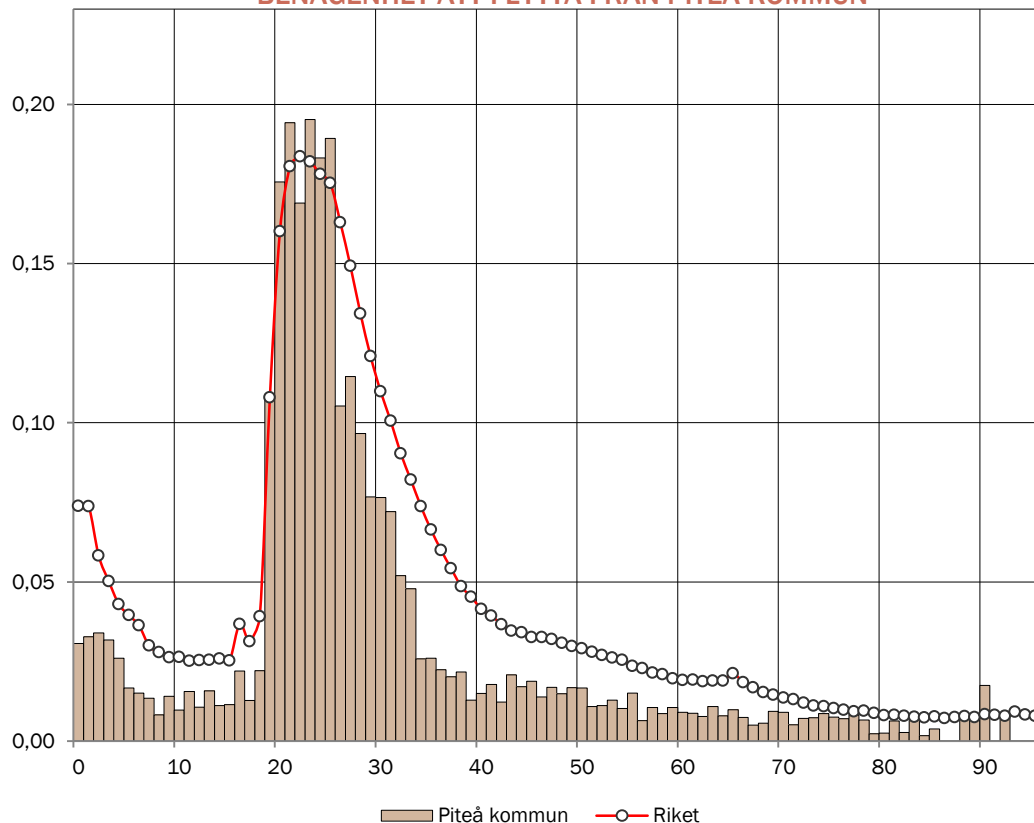
Flyttbenägenheten visar på sannolikheten, under ett år, att en person i en viss ålder flyttar från kommunen. I kommunen har 23-åringarna den högsta flyttbenägenheten med 0,2. Detta innebär att 20 procent av alla 23-åringar under ett givet år flyttar från kommunen. På riksnivå anger flyttbenägenheten sannolikheten att en person flyttar över en kommungräns. Viktigt att förstå är att många flyttningar sker inom kommunen. Flyttbenägenheten som den är definierad här inkluderar inte flyttningar inom kommunen.

UTFLYTTARRISK OCH INFLYTTARINTENSITET

För att prognostisera antalet utflyttare framöver beräknas så kallade utflyttarrisker. Riskerna baseras på hur män och kvinnor i olika åldrar har flyttat historiskt. Genom att multiplicera riskerna med antalet invånare fås hur många som förväntas flytta ut per ålder och kön.

Det totala antalet inflyttare bestäms antingen som ett genomsnitt av antalet inflyttade de senaste åren eller genom ett direkt antagande om hur många som kan tänkas flytta in. För att fördela inflyttarna efter ålder och kön så används inflyttarintensiteter vilka baseras på historiska inflyttningmönster. Intensiteterna anger hur stor andel av inflyttarna som är i en viss ålder och av ett visst kön.

BENÄGENHET ATT FLYTTA FRÅN PITEÅ KOMMUN

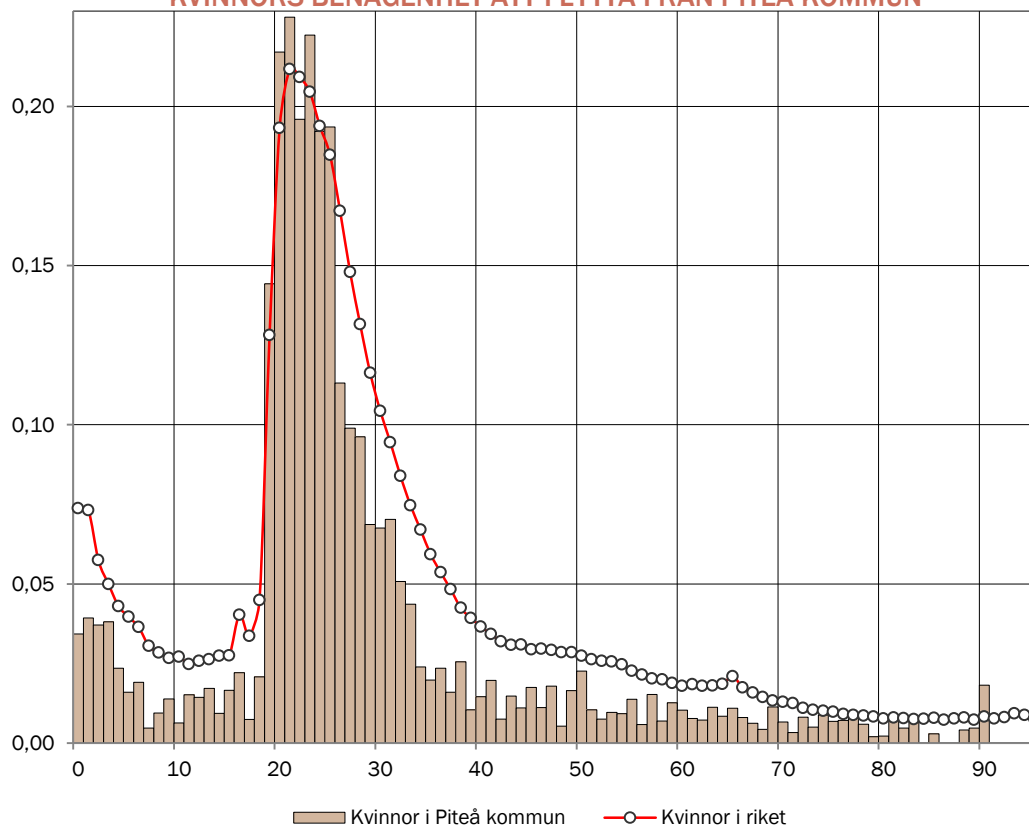


FLYTTNINGAR OCH UTVECKLINGEN AV BEFOLKNINGSSAMMANSÄTTNINGEN

Det observerade antalet flyttningar i kommunen innehåller endast en begränsad mängd information. Vill man närmare analysera effekterna av flyttningar måste man även studera vilka som flyttar till respektive från kommunen. Flyttarnas socio-ekonomiska situation och ålder har en stor betydelse för utvecklingen av kommunens ekonomi, näringsliv och befolkningssammansättning. Flyttningar är den demografiska komponent som har störst och snabbast påverkan på demografins utveckling över tiden. Det ligger utanför ramen för denna befolkningsprognos att närmare studera flyttmönster och effekterna av flyttningarna. Men genom att studera flyttnettot efter ålder (se diagram på föregående uppslag) kan man direkt se hur ålderssammansättningen i kommunen ändras på grund av flyttningarna och det går enkelt att få svar på frågor såsom vilka åldersgrupper som ökar respektive minskar och med hur mycket på grund av in- och utflyttningar. Vill man kunna påverka kommunens demografiska och socio-ekonomiska sammansättning på kort sikt så måste man göra förändringar som påverkar in- och utflyttningmönstren.

I många av landets kommuner flyttar de yngre åldersgrupperna 19-25 år från kommunen till arbeten och studier på annan ort. I vissa fall kommer de tillbaka och bosätter sig på födelseorten för att bilda familj och påbörja ett aktivt yrkesliv. Räknat på riksnivå så är de yngre åldersgrupperna mycket flyttbenägna och var femte 21-åring flyttar över en kommungräns varje år (se diagrammet ovan). Yngre kvinnor är mer flyttbenägna än yngre män (se diagrammen till höger).

KVINNORS BENÄGENHET ATT FLYTTA FRÅN PITEÅ KOMMUN

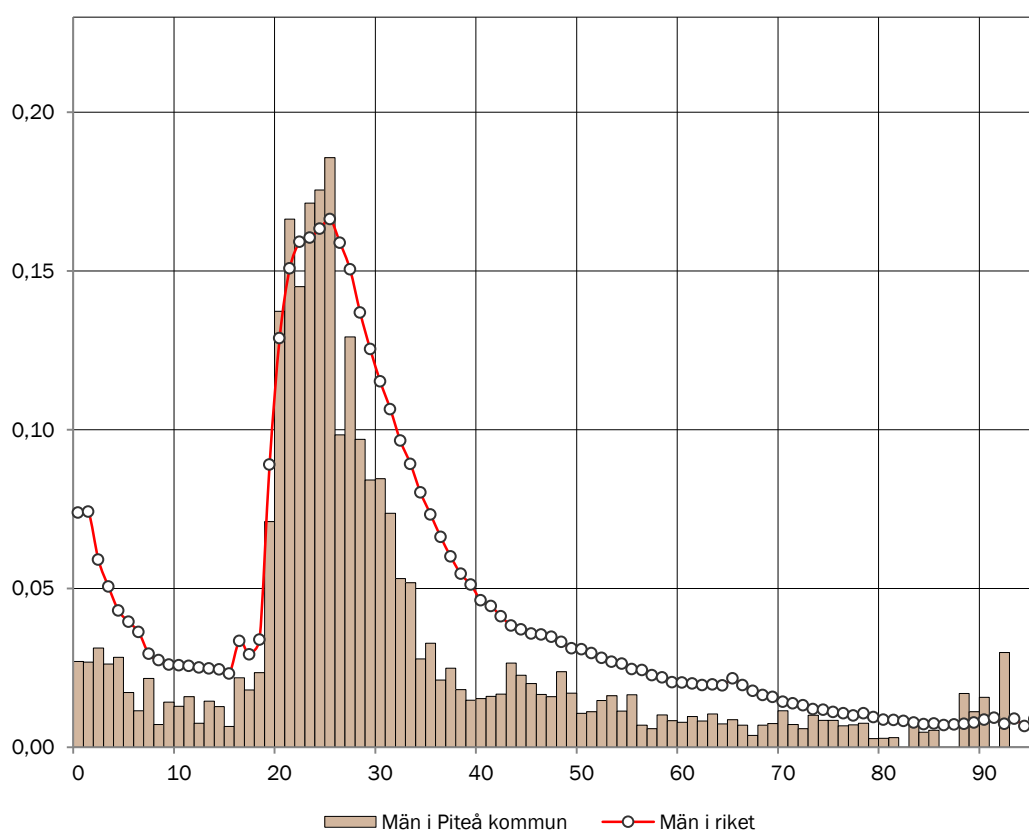


⊙ Andelen kvinnor i olika åldrar som flyttar från kommunen. Genomsnitt för perioden 2009-2011. Jämförelse med riket.

KVINNORS BENÄGENHET ATT FLYTTA

Flyttbenägenheten kan även redovisas efter kön. På riksnivå är yngre kvinnor betydligt mer flyttbenägna än männen. De söker sig tidigare än männen till orter som erbjuder studie- och arbetsmöjligheter. Vid 30-års ålder blir de dock mindre flyttbenägna än männen. I vissa kommuner flyttar mer än hälften av de unga kvinnorna i vissa åldrar. Effekten blir att nästan inga unga kvinnor blir kvar på orten. I Piteå kommun har de 21-åriga kvinnorna den största flyttbenägenheten med 0,23.

MÄNS BENÄGENHET ATT FLYTTA FRÅN PITEÅ KOMMUN



⊙ Andelen män i olika åldrar som flyttar från kommunen. Genomsnitt för perioden 2009-2011. Jämförelse med riket.

MÄNS BENÄGENHET ATT FLYTTA

På riksnivå har både män och kvinnor en mycket hög flyttbenägenhet mellan 20 och 30 år. Men till skillnad mot kvinnorna, som har en mycket stark topp mellan 20 och 22 år, så är männens flyttbenägenhet mer jämn. Män äldre än 30 år har även en något högre flyttbenägenhet än kvinnor i samma ålder. Bland männen i Piteå kommun är 25-åringarna mest flyttbenägna med 0,19.

METODBESKRIVNING

Befolkningen i prognosen skrivs fram ett år i taget med befolkningen år 2011 som utgångspunkt. Antalet födda och döda beräknas för varje prognosår genom att befolkningen i varje åldersklass multipliceras med åldersspecifika fruktsamhetstal respektive dödsrisiker.

Fruksamheten för kvinnor i olika åldrar beräknas som kvoten mellan antalet födda barn till mödrar i en viss ålder och medelfolkmängden kvinnor i samma ålder. För att osäkerheten ska bli mindre används befolkningsuppgifter från de 4 senaste åren. Dessutom görs en utjämning över åldrarna. Det läggs även en viss vikt vid fruktsamhetstalen i riket. Under prognosperioden antas fruktsamheten förändras i enlighet med SCB:s prognostiserade ökning för fruktsamheten i riket.

Dödsriskerna för varje ålder och per kön skattas på riksdatabas som kvoten mellan antalet döda i en viss ålder och medelbefolkningen i samma ålder. Därefter sker en justering av mortaliteten så att den sammanfaller med kommunens totala nivå. Data från de 3 senaste åren används, och dödsriskerna antas minska i proportion till SCB:s prognos för riket.

Antalet inflyttare beräknas som ett genomsnitt av de 3 senaste åren. Antalet utflyttare beräknas utifrån ett genomsnitt av de 3 senaste årens utflyttarrisker. Utflyttningsbenägenheten i varje ålder multipliceras med folkmängden i motsvarande ålder vilket ger antalet utflyttare efter ålder och kön.

Osäkerheten i prognosen ökar i proportion med prognosperiodens längd. Generellt är osäkerheten störst för de åldersgrupper som inte är födda när prognosen görs. Betydande osäkerhet finns även för åldersgrupperna 19-30 år där flyttbenägenheten är stor. Osäkerheten i en befolkningsprognos är förhållandevis mindre för den medelålders och äldre befolkningen vilka brukar vara mindre flyttbenägna.

TABELLBILAGA

I tabellbilagan finns tre olika typer av tabeller som redovisar folkmängden i kommunen efter ålder, kön och tid. Det som skiljer de olika tabellerna åt är hur åldrarna redovisas. Den första typen av tabell redovisar folkmängden efter enkla och överskådliga åldersklasser. Den andra typen av tabell redovisar folkmängden efter de åldersklasser som används i det kommunala utjämningsystemet. Den tredje typen av tabell redovisar folkmängden efter ettårsklasser. Utöver detta redovisas även förändringen och den procentuella förändringen av folkmängden under året. Även dessa tabeller är uppdelade på ålder, kön och tid.

Alla uppgifter som redovisas i tabellbilagan och i den övriga rapporten finns tillgängliga i Excel och har skickats till kommunens kontaktperson. Med hjälp av dessa uppgifter kan man enkelt jobba vidare själv.

HAR ER KOMMUN BEHOV AV ANDRA TABELLER ELLER DATA?

Behöver er kommun redovisa resultaten av prognosen på ett annat sätt, till exempel efter en annan indelning av åldrarna? Behöver ni ta fram underlag till en PowerPoint-presentation? Vi är vana att arbeta med data och presentera data på ett enkelt och lättillgängligt sätt. Vi tar snabbt fram det ni behöver. Kontakta oss gärna och diskutera vad ni behöver hjälp med.

Tabell 1A: Folkmängd i Piteå kommun efter åldersklass

Ålder / År	2011	2012	2013	2014	2015	2016	2017	2018	2019	2020	2021
0-5	2 505	2 470	2 466	2 427	2 428	2 411	2 390	2 373	2 360	2 352	2 347
6-9	1 762	1 787	1 751	1 739	1 726	1 694	1 699	1 671	1 682	1 673	1 657
10-12	1 345	1 367	1 352	1 357	1 344	1 344	1 303	1 334	1 287	1 289	1 266
13-15	1 296	1 246	1 322	1 365	1 387	1 372	1 377	1 365	1 365	1 325	1 355
16-18	1 559	1 514	1 383	1 338	1 292	1 366	1 407	1 425	1 412	1 417	1 404
19-24	3 305	3 286	3 273	3 169	3 090	2 985	2 915	2 868	2 870	2 884	2 872
25-44	9 561	9 454	9 404	9 423	9 416	9 338	9 286	9 256	9 194	9 158	9 145
45-64	11 214	11 106	10 991	10 871	10 808	10 803	10 785	10 697	10 703	10 638	10 593
65-79	6 321	6 584	6 822	7 009	7 162	7 290	7 443	7 582	7 660	7 782	7 828
80-100	2 074	2 146	2 205	2 276	2 327	2 390	2 409	2 466	2 528	2 565	2 632
Totalt	40 942	40 961	40 969	40 974	40 981	40 993	41 013	41 038	41 061	41 082	41 098

Tabell 1B: Förändring i folkmängden i Piteå kommun efter åldersklass

Ålder / År	2011	2012	2013	2014	2015	2016	2017	2018	2019	2020	2021
0-5	12	-35	-4	-39	1	-18	-21	-17	-13	-9	-5
6-9	-41	25	-35	-13	-13	-32	5	-28	11	-9	-17
10-12	55	22	-15	5	-13	0	-41	31	-47	1	-23
13-15	-50	-50	77	43	22	-15	5	-12	0	-40	30
16-18	-97	-45	-132	-44	-46	73	41	18	-13	6	-13
19-24	52	-19	-13	-104	-79	-105	-71	-46	2	13	-12
25-44	-67	-107	-50	19	-7	-78	-52	-30	-63	-36	-12
45-64	-60	-108	-115	-120	-63	-5	-18	-87	6	-65	-45
65-79	231	263	238	187	153	128	153	139	78	122	46
80-100	15	72	59	71	50	63	19	57	62	37	67
Totalt	50	19	9	5	6	12	20	24	24	20	16

Tabell 1C: Procentuell förändring i folkmängden i Piteå kommun efter åldersklass

Ålder / År	2011	2012	2013	2014	2015	2016	2017	2018	2019	2020	2021
0-5	0,5	-1,4	-0,2	-1,6	0,1	-0,7	-0,9	-0,7	-0,5	-0,4	-0,2
6-9	-2,3	1,4	-2,0	-0,7	-0,7	-1,9	0,3	-1,6	0,6	-0,5	-1,0
10-12	4,3	1,7	-1,1	0,4	-0,9	0,0	-3,1	2,4	-3,5	0,1	-1,8
13-15	-3,7	-3,9	6,1	3,3	1,6	-1,1	0,3	-0,9	0,0	-2,9	2,2
16-18	-5,9	-2,9	-8,7	-3,2	-3,4	5,7	3,0	1,3	-0,9	0,4	-0,9
19-24	1,6	-0,6	-0,4	-3,2	-2,5	-3,4	-2,4	-1,6	0,1	0,5	-0,4
25-44	-0,7	-1,1	-0,5	0,2	-0,1	-0,8	-0,6	-0,3	-0,7	-0,4	-0,1
45-64	-0,5	-1,0	-1,0	-1,1	-0,6	0,0	-0,2	-0,8	0,1	-0,6	-0,4
65-79	3,8	4,2	3,6	2,7	2,2	1,8	2,1	1,9	1,0	1,6	0,6
80-100	0,7	3,5	2,7	3,2	2,2	2,7	0,8	2,4	2,5	1,5	2,6
Totalt	0,1	0,0	0,0	0,0	0,0	0,0	0,0	0,1	0,1	0,0	0,0

Tabell 4A: Folkmängd i Piteå kommun efter åldersklass

Ålder / År	2011	2012	2013	2014	2015	2016	2017	2018	2019	2020	2021
0	403	398	393	388	383	380	380	380	379	378	378
1-3	1 240	1 214	1 231	1 225	1 211	1 198	1 185	1 178	1 174	1 173	1 172
4-5	862	858	842	813	834	833	824	816	807	800	797
6	414	452	417	447	402	418	422	418	414	409	405
7-9	1 348	1 335	1 335	1 292	1 324	1 276	1 277	1 254	1 268	1 264	1 251
10-15	2 641	2 613	2 674	2 722	2 731	2 717	2 680	2 699	2 652	2 614	2 621
16-18	1 559	1 514	1 383	1 338	1 292	1 366	1 407	1 425	1 412	1 417	1 404
1-5	2 102	2 072	2 073	2 039	2 045	2 031	2 010	1 993	1 981	1 973	1 969
7-15	3 989	3 948	4 009	4 015	4 056	3 992	3 957	3 952	3 921	3 877	3 872
65-69	2 806	2 989	3 085	3 083	3 032	2 980	2 871	2 820	2 749	2 745	2 705
70-74	1 900	2 008	2 121	2 287	2 478	2 624	2 791	2 880	2 881	2 838	2 795
75-79	1 615	1 587	1 617	1 640	1 652	1 686	1 781	1 882	2 030	2 199	2 328
80-84	1 180	1 201	1 210	1 243	1 253	1 287	1 268	1 296	1 320	1 332	1 363
85-89	639	672	706	715	736	760	777	788	813	824	849
90+	255	273	289	319	338	343	364	382	395	410	420

Tabell 4B: Förändring i folkvärdet i Piteå kommun efter åldersklass

Ålder / År	2011	2012	2013	2014	2015	2016	2017	2018	2019	2020	2021
0	2	-5	-5	-5	-5	-3	0	0	-1	-1	-1
1-3	9	-26	16	-5	-14	-14	-12	-8	-3	-1	-1
4-5	1	-4	-15	-29	20	0	-9	-9	-9	-7	-3
6	-48	38	-35	30	-45	16	4	-4	-4	-4	-4
7-9	7	-13	0	-43	32	-48	1	-24	15	-5	-12
10-15	5	-28	61	48	9	-15	-37	19	-47	-39	7
16-18	-97	-45	-132	-44	-46	73	41	18	-13	6	-13
1-5	10	-30	1	-34	6	-14	-21	-16	-12	-8	-4
7-15	12	-41	61	5	41	-63	-35	-5	-32	-43	-5
65-69	160	183	96	-2	-51	-52	-109	-51	-71	-4	-39
70-74	41	108	112	166	191	146	168	89	1	-43	-44
75-79	30	-28	30	23	13	34	95	101	149	169	129
80-84	41	21	9	33	10	34	-19	28	23	12	31
85-89	-42	33	33	9	21	24	17	10	26	10	25
90+	16	18	17	29	19	6	20	18	13	15	10

Tabell 4C: Procentuell förändring i folkvärdet i Piteå kommun efter åldersklass

Ålder / År	2011	2012	2013	2014	2015	2016	2017	2018	2019	2020	2021
0	0,5	-1,2	-1,2	-1,3	-1,2	-0,9	-0,1	-0,1	-0,2	-0,1	-0,2
1-3	0,7	-2,1	1,3	-0,4	-1,1	-1,1	-1,0	-0,6	-0,3	-0,1	-0,1
4-5	0,1	-0,5	-1,8	-3,4	2,5	-0,1	-1,0	-1,1	-1,1	-0,9	-0,4
6	-10,4	9,1	-7,8	7,3	-10,0	3,9	0,9	-1,0	-1,0	-1,0	-1,0
7-9	0,5	-1,0	0,0	-3,2	2,5	-3,7	0,1	-1,8	1,2	-0,4	-1,0
10-15	0,2	-1,1	2,4	1,8	0,3	-0,5	-1,3	0,7	-1,7	-1,5	0,3
16-18	-5,9	-2,9	-8,7	-3,2	-3,4	5,7	3,0	1,3	-0,9	0,4	-0,9
1-5	0,5	-1,4	0,0	-1,6	0,3	-0,7	-1,0	-0,8	-0,6	-0,4	-0,2
7-15	0,3	-1,0	1,6	0,1	1,0	-1,6	-0,9	-0,1	-0,8	-1,1	-0,1
65-69	6,0	6,5	3,2	-0,1	-1,7	-1,7	-3,7	-1,8	-2,5	-0,1	-1,4
70-74	2,2	5,7	5,6	7,8	8,4	5,9	6,4	3,2	0,0	-1,5	-1,5
75-79	1,9	-1,7	1,9	1,4	0,8	2,0	5,6	5,7	7,9	8,3	5,9
80-84	3,6	1,8	0,7	2,7	0,8	2,7	-1,5	2,2	1,8	0,9	2,4
85-89	-6,2	5,2	4,9	1,3	3,0	3,2	2,3	1,3	3,3	1,3	3,1
90+	6,7	6,9	6,2	10,1	5,9	1,7	5,9	5,1	3,5	3,8	2,4

Tabell 5A: Antal kvinnor i Piteå kommun efter åldersklass

Ålder / År	2011	2012	2013	2014	2015	2016	2017	2018	2019	2020	2021
0	198	193	191	188	186	184	184	184	184	184	183
1-3	596	602	600	596	587	580	574	571	569	568	568
4-5	416	399	402	405	407	406	400	395	391	388	386
6	186	219	203	202	205	205	208	203	201	199	197
7-9	654	640	639	616	632	619	621	627	625	621	613
10-15	1 232	1 224	1 259	1 306	1 309	1 301	1 290	1 291	1 278	1 259	1 279
16-18	776	732	660	617	594	636	670	684	677	688	674
1-5	1 012	1 001	1 002	1 001	994	986	974	966	960	956	954
7-15	1 886	1 863	1 898	1 922	1 941	1 919	1 911	1 918	1 903	1 881	1 892
65-69	1 392	1 510	1 572	1 543	1 524	1 506	1 453	1 401	1 387	1 397	1 398
70-74	992	1 021	1 061	1 149	1 246	1 322	1 430	1 487	1 462	1 446	1 429
75-79	913	893	913	917	901	902	928	965	1 046	1 133	1 201
80-84	686	696	706	729	737	758	743	761	766	755	758
85-89	415	439	451	456	466	471	481	489	508	515	531
90+	191	201	210	225	238	247	262	269	276	285	290

Tabell 5B: Förändring i antalet kvinnor i Piteå kommun efter åldersklass

Ålder / År	2011	2012	2013	2014	2015	2016	2017	2018	2019	2020	2021
0	0	-5	-2	-2	-2	-2	0	0	0	0	0
1-3	11	6	-2	-4	-9	-7	-6	-4	-2	0	-1
4-5	14	-17	3	3	2	-2	-6	-4	-4	-3	-1
6	-37	33	-16	-1	3	0	2	-4	-2	-2	-2
7-9	12	-14	0	-23	15	-13	2	5	-2	-4	-8
10-15	-7	-8	35	47	3	-9	-11	1	-12	-19	19
16-18	-39	-44	-72	-43	-24	43	33	14	-7	12	-14
1-5	25	-11	1	-1	-7	-8	-12	-8	-6	-4	-2
7-15	5	-23	35	24	19	-21	-9	7	-14	-23	12
65-69	80	118	62	-29	-18	-19	-53	-51	-15	11	1
70-74	3	29	40	88	97	76	108	57	-26	-16	-16
75-79	22	-20	20	4	-16	1	26	37	81	87	68
80-84	9	10	9	23	9	21	-15	18	6	-12	3
85-89	-31	24	12	5	9	5	10	8	18	8	15
90+	15	10	9	15	13	9	15	7	8	9	5

Tabell 5C: Procentuell förändring i antalet kvinnor i Piteå kommun efter åldersklass

Ålder / År	2011	2012	2013	2014	2015	2016	2017	2018	2019	2020	2021
0	0,0	-2,4	-1,2	-1,3	-1,2	-0,9	-0,1	-0,1	-0,2	-0,1	-0,2
1-3	1,9	1,0	-0,4	-0,7	-1,5	-1,1	-1,0	-0,6	-0,3	-0,1	-0,1
4-5	3,5	-4,1	0,7	0,8	0,5	-0,4	-1,5	-1,0	-1,0	-0,9	-0,4
6	-16,6	17,5	-7,4	-0,3	1,7	-0,2	1,2	-2,0	-1,0	-1,0	-1,0
7-9	1,9	-2,2	0,0	-3,6	2,5	-2,0	0,4	0,9	-0,3	-0,6	-1,3
10-15	-0,6	-0,7	2,8	3,8	0,3	-0,7	-0,8	0,1	-1,0	-1,5	1,5
16-18	-4,8	-5,7	-9,8	-6,5	-3,8	7,2	5,3	2,1	-1,1	1,7	-2,0
1-5	2,5	-1,1	0,1	-0,1	-0,7	-0,8	-1,2	-0,8	-0,6	-0,4	-0,2
7-15	0,3	-1,2	1,9	1,3	1,0	-1,1	-0,4	0,4	-0,7	-1,2	0,6
65-69	6,1	8,5	4,1	-1,9	-1,2	-1,2	-3,5	-3,5	-1,1	0,8	0,0
70-74	0,3	2,9	3,9	8,3	8,5	6,1	8,2	4,0	-1,7	-1,1	-1,1
75-79	2,5	-2,2	2,2	0,4	-1,7	0,1	2,9	4,0	8,3	8,3	6,0
80-84	1,3	1,5	1,4	3,3	1,2	2,8	-2,0	2,4	0,7	-1,5	0,4
85-89	-7,0	5,9	2,7	1,2	2,1	1,1	2,2	1,6	3,8	1,5	3,0
90+	8,5	5,1	4,4	7,3	5,7	4,0	5,9	2,7	2,8	3,2	1,7

Tabell 6A: Antal män i Piteå kommun efter åldersklass

Ålder / År	2011	2012	2013	2014	2015	2016	2017	2018	2019	2020	2021
0	205	205	202	200	197	196	195	195	195	195	194
1-3	644	612	631	630	625	617	611	607	605	605	604
4-5	446	459	440	408	426	427	425	420	416	412	411
6	228	233	214	245	197	213	214	214	212	210	208
7-9	694	695	695	676	693	657	656	627	644	643	638
10-15	1 409	1 389	1 416	1 417	1 422	1 416	1 390	1 408	1 374	1 354	1 342
16-18	783	783	722	721	699	730	737	741	735	729	730
1-5	1 090	1 071	1 071	1 038	1 051	1 045	1 036	1 028	1 021	1 017	1 015
7-15	2 103	2 084	2 111	2 092	2 115	2 073	2 046	2 035	2 017	1 997	1 980
65-69	1 414	1 479	1 513	1 540	1 508	1 474	1 418	1 418	1 362	1 347	1 307
70-74	908	988	1 060	1 138	1 232	1 302	1 361	1 393	1 419	1 393	1 365
75-79	702	694	704	723	752	784	853	916	984	1 066	1 127
80-84	494	505	504	514	516	529	525	535	553	577	605
85-89	224	233	255	258	270	289	296	298	306	308	319
90+	64	72	80	94	100	96	102	113	119	125	130

Tabell 6B: Förändring i antalet män i Piteå kommun efter åldersklass

Ålder / År	2011	2012	2013	2014	2015	2016	2017	2018	2019	2020	2021
0	2	0	-3	-3	-2	-2	0	0	0	0	0
1-3	-2	-32	19	-1	-5	-7	-6	-4	-2	-1	-1
4-5	-13	13	-18	-32	18	1	-2	-5	-4	-4	-2
6	-11	5	-19	31	-48	16	1	0	-2	-2	-2
7-9	-5	1	0	-20	17	-36	-1	-29	17	-1	-4
10-15	12	-20	27	1	5	-6	-26	17	-34	-19	-12
16-18	-58	0	-60	-2	-22	31	8	3	-6	-6	1
1-5	-15	-19	0	-33	13	-6	-9	-8	-6	-4	-2
7-15	7	-19	27	-19	22	-42	-27	-12	-17	-20	-17
65-69	80	65	34	27	-33	-33	-56	0	-56	-15	-40
70-74	38	80	73	78	94	70	60	32	26	-27	-28
75-79	8	-8	10	19	28	33	69	64	68	82	61
80-84	32	11	-1	10	2	13	-4	11	18	24	28
85-89	-11	9	22	4	12	19	7	3	7	3	10
90+	1	8	8	14	6	-4	6	11	6	6	5

Tabell 6C: Procentuell förändring i antalet män i Piteå kommun efter åldersklass

Ålder / År	2011	2012	2013	2014	2015	2016	2017	2018	2019	2020	2021
0	1,0	-0,1	-1,2	-1,3	-1,2	-0,9	-0,1	-0,1	-0,2	-0,1	-0,2
1-3	-0,3	-4,9	3,0	-0,2	-0,8	-1,1	-1,0	-0,7	-0,3	-0,1	-0,1
4-5	-2,8	2,8	-4,0	-7,3	4,4	0,3	-0,6	-1,1	-1,1	-0,9	-0,4
6	-4,6	2,2	-8,2	14,4	-19,6	8,2	0,7	-0,1	-1,0	-1,0	-1,0
7-9	-0,7	0,2	0,0	-2,8	2,5	-5,1	-0,2	-4,4	2,7	-0,2	-0,7
10-15	0,9	-1,4	1,9	0,1	0,4	-0,4	-1,8	1,3	-2,4	-1,4	-0,9
16-18	-6,9	0,0	-7,7	-0,2	-3,0	4,4	1,1	0,5	-0,8	-0,8	0,1
1-5	-1,4	-1,8	0,0	-3,1	1,2	-0,6	-0,8	-0,8	-0,6	-0,4	-0,2
7-15	0,3	-0,9	1,3	-0,9	1,1	-2,0	-1,3	-0,6	-0,9	-1,0	-0,8
65-69	6,0	4,6	2,3	1,8	-2,1	-2,2	-3,8	0,0	-4,0	-1,1	-3,0
70-74	4,4	8,8	7,4	7,3	8,3	5,7	4,6	2,3	1,9	-1,9	-2,0
75-79	1,2	-1,2	1,5	2,7	3,9	4,3	8,7	7,5	7,4	8,3	5,7
80-84	6,9	2,2	-0,1	1,9	0,3	2,6	-0,8	2,1	3,3	4,3	4,9
85-89	-4,7	4,0	9,2	1,4	4,6	6,9	2,5	0,9	2,5	0,9	3,3
90+	1,6	12,6	10,9	17,3	6,3	-3,6	6,1	11,1	5,0	5,0	3,8

Tabell 7A: Folkmängd i Piteå kommun efter ålder

Ålder / År	2011	2012	2013	2014	2015	2016	2017	2018	2019	2020	2021
0	403	398	393	388	383	380	380	380	379	378	378
1	406	410	406	401	396	391	388	388	388	387	387
2	392	409	414	409	404	400	395	392	392	392	391
3	442	395	411	416	411	407	402	398	395	395	394
4	412	443	397	414	418	413	409	404	400	397	397
5	450	414	445	400	416	420	416	411	407	403	400
6	414	452	417	447	402	418	422	418	414	409	405
7	462	416	453	419	448	404	420	424	420	416	411
8	455	463	418	455	420	450	406	422	426	421	417
9	431	456	464	419	455	421	451	408	423	427	423
10	460	432	456	465	420	456	423	451	409	424	428
11	473	461	433	457	465	421	457	424	452	411	425
12	412	474	462	435	459	467	423	459	426	454	413
13	421	415	476	465	438	461	469	426	461	429	456
14	403	424	418	479	468	441	464	472	429	464	432
15	472	406	428	422	482	470	444	467	475	433	467
16	478	476	411	432	426	485	474	448	471	478	437
17	552	484	481	418	438	432	491	480	454	476	484
18	529	555	490	488	428	448	442	497	487	463	484
19	577	532	556	497	496	441	460	454	503	494	472
20	573	570	531	552	502	501	454	471	466	507	500
21	588	561	560	527	545	503	503	463	477	473	507
22	588	569	546	546	517	533	498	498	465	477	474
23	511	561	546	526	526	503	515	487	487	459	470
24	468	492	534	522	504	505	485	496	472	472	449
25	413	454	475	511	500	485	486	469	478	458	458
26	439	409	446	464	495	486	473	473	458	466	449
27	426	435	408	441	457	485	477	465	465	452	459
28	425	426	433	409	439	454	479	471	461	461	449
29	432	427	427	434	412	440	453	476	469	460	460
30	422	432	427	428	434	414	439	452	473	467	458
31	454	422	431	427	427	433	414	438	449	469	463
32	427	452	421	430	426	426	431	414	436	447	466
33	432	428	452	422	431	427	427	432	415	437	447
34	411	437	433	456	427	436	432	432	437	421	442
35	457	419	444	440	462	435	443	439	439	444	428
36	488	464	427	451	447	469	442	450	447	447	451
37	546	493	470	434	457	454	475	449	457	453	453
38	500	549	497	474	438	461	458	479	453	461	457
39	547	502	550	499	477	442	464	461	482	456	464
40	576	548	504	551	501	479	444	467	464	484	459
41	519	576	549	506	552	503	481	447	469	466	486
42	511	520	577	550	508	553	505	483	450	471	468
43	550	512	521	576	550	509	553	506	485	452	473
44	586	550	512	521	575	549	509	553	506	485	453
45	542	585	549	512	521	574	549	510	553	507	486
46	567	542	584	549	512	521	573	548	510	553	507
47	544	566	542	583	548	513	521	572	548	511	553
48	549	544	566	541	582	548	513	521	572	548	511
49	516	549	544	565	541	581	548	514	522	571	548
50	488	516	549	544	565	541	581	548	514	522	571

Tabell 7A: Folkmängd i Piteå kommun efter ålder, fortsättning

Ålder / År	2011	2012	2013	2014	2015	2016	2017	2018	2019	2020	2021
51	497	489	517	549	544	565	542	581	548	515	523
52	520	498	490	518	549	545	565	542	581	549	516
53	557	520	499	491	518	549	545	565	542	580	549
54	543	556	520	498	491	517	548	544	563	542	579
55	533	542	554	518	497	490	516	547	543	562	540
56	577	532	540	553	518	497	490	516	546	542	561
57	547	575	531	539	551	517	496	490	515	545	541
58	599	545	573	529	537	549	515	495	488	514	543
59	561	596	542	570	527	535	547	513	494	487	512
60	571	558	593	540	567	525	533	545	512	493	486
61	573	569	556	590	538	565	523	532	543	511	492
62	618	570	566	554	587	536	563	522	530	541	510
63	644	614	567	563	551	584	534	561	520	528	539
64	668	640	611	565	561	550	582	533	559	519	527
65	612	664	637	608	563	559	548	580	532	558	519
66	610	608	659	632	604	560	557	546	577	530	555
67	600	605	603	653	627	600	557	554	543	573	528
68	524	594	599	597	647	621	594	553	549	539	569
69	460	518	587	592	590	639	614	588	547	544	534
70	428	454	511	579	583	582	630	606	580	540	537
71	378	422	447	503	570	574	573	620	597	572	533
72	398	372	415	440	495	560	564	564	610	587	562
73	378	391	365	407	432	485	549	554	553	598	576
74	318	370	382	358	399	422	475	537	542	541	586
75	359	311	361	373	350	390	413	464	525	529	529
76	327	349	303	352	363	340	379	402	452	511	515
77	333	317	338	294	341	353	330	368	390	439	496
78	301	321	306	327	284	330	341	320	356	377	424
79	295	289	309	294	314	274	318	328	308	343	363
80	265	282	276	295	282	301	262	305	315	295	329
81	258	252	268	263	281	268	287	250	291	300	282
82	233	243	237	253	248	265	254	271	237	275	285
83	224	218	227	222	237	232	249	239	255	223	259
84	200	207	202	211	206	220	216	232	222	237	208
85	150	183	189	185	193	189	202	199	213	205	219
86	154	136	166	171	167	175	171	184	181	194	187
87	145	137	122	148	152	150	157	154	165	162	175
88	104	127	120	107	130	134	132	138	135	145	143
89	86	89	109	104	93	112	115	114	119	117	126
90	85	73	76	92	88	79	96	98	97	102	100
91	51	70	60	63	76	73	66	80	81	81	85
92	28	41	57	49	51	61	59	54	65	66	65
93	26	22	33	45	38	40	48	47	43	51	52
94	23	20	17	25	34	29	31	37	36	33	39
95	17	17	15	13	19	26	22	23	27	27	25
96	6	12	13	11	9	14	19	16	17	20	19
97	2	4	9	9	8	7	10	13	11	12	14
98	9	1	3	6	6	5	5	7	9	8	8
99	1	6	1	2	4	4	3	3	4	6	5
100	7	5	7	5	4	5	6	6	5	6	8
TOTALT	40 942	40 961	40 969	40 974	40 981	40 993	41 013	41 038	41 061	41 082	41 098

Tabell 7B: Folkmängd i Piteå kommun efter ålder, kvinnor

Ålder / År	2011	2012	2013	2014	2015	2016	2017	2018	2019	2020	2021
0	198	193	191	188	186	184	184	184	184	184	183
1	199	202	197	195	193	190	189	189	189	188	188
2	200	200	202	198	196	193	191	190	190	190	189
3	197	201	200	203	199	196	194	192	191	191	191
4	199	198	202	202	204	200	198	196	194	192	192
5	217	201	200	204	203	206	202	200	198	196	194
6	186	219	203	202	205	205	208	203	201	199	197
7	228	188	220	204	204	207	207	209	205	203	201
8	222	229	190	221	206	205	209	208	211	207	205
9	204	223	230	190	222	206	206	209	209	211	207
10	218	204	223	230	191	222	207	206	210	209	212
11	232	218	205	223	230	191	222	207	207	210	209
12	187	232	219	205	223	230	192	223	208	207	211
13	184	189	233	220	207	225	231	194	224	209	209
14	192	186	191	235	222	209	226	233	196	226	211
15	219	194	188	193	237	223	211	228	234	198	227
16	235	221	196	190	195	238	225	213	230	236	200
17	273	238	224	200	194	198	241	228	216	232	239
18	268	273	240	227	205	199	203	243	231	220	235
19	278	266	270	241	230	210	205	209	244	233	223
20	292	270	260	264	240	230	214	210	213	242	233
21	256	279	262	254	257	237	230	216	213	216	239
22	268	249	267	253	247	249	233	227	217	214	216
23	230	256	240	255	244	239	241	228	223	214	212
24	230	223	244	232	244	235	230	232	221	217	210
25	195	223	217	235	224	234	227	223	224	215	212
26	190	194	218	213	229	219	229	222	218	220	212
27	210	191	195	217	212	226	218	226	220	217	218
28	214	211	194	197	217	213	226	218	226	220	217
29	208	216	213	197	200	219	215	227	220	227	221
30	207	210	217	215	200	203	220	216	228	221	227
31	225	208	211	218	215	202	204	220	217	228	221
32	197	225	209	212	218	216	203	205	221	218	228
33	195	199	226	211	213	220	217	205	207	222	219
34	210	199	203	229	214	216	223	220	208	210	225
35	226	214	203	207	232	218	220	226	224	212	214
36	250	230	218	207	211	236	222	224	230	228	216
37	296	253	233	221	210	214	239	225	227	233	231
38	271	296	254	234	223	212	216	240	227	229	234
39	257	271	296	254	235	224	214	217	241	228	230
40	261	258	272	296	255	236	225	215	219	242	229
41	246	262	258	272	297	256	237	226	216	220	243
42	250	247	263	260	274	297	257	239	228	218	222
43	270	251	249	264	261	275	298	259	240	230	220
44	283	270	252	249	265	261	275	298	259	241	231
45	263	282	270	252	249	264	261	274	297	259	241
46	265	263	282	270	252	250	264	261	274	297	259
47	281	265	264	282	270	253	250	265	262	275	297
48	269	282	266	264	283	271	254	251	266	263	275
49	242	270	282	267	265	284	272	255	253	267	264
50	245	243	270	282	267	266	284	272	255	253	267

Tabell 7B: Folkmängd i Piteå kommun efter ålder, kvinnor, fortsättning

Ålder / År	2011	2012	2013	2014	2015	2016	2017	2018	2019	2020	2021
51	241	246	243	270	282	268	266	284	273	256	254
52	266	242	247	244	271	283	269	267	284	273	257
53	265	267	243	248	245	272	283	269	268	285	274
54	277	266	267	244	248	246	272	284	270	268	285
55	294	277	266	268	244	249	247	273	284	270	268
56	301	293	277	266	267	244	249	247	272	284	270
57	280	300	292	276	265	266	244	248	246	271	283
58	279	278	298	290	274	263	265	243	247	245	270
59	291	278	277	296	289	273	262	264	242	246	244
60	288	290	276	276	295	287	272	261	263	242	246
61	283	287	289	275	275	294	287	271	261	262	241
62	291	282	286	288	275	274	293	286	270	260	262
63	331	290	281	285	287	274	274	292	285	270	260
64	344	330	290	281	285	286	274	274	292	285	270
65	303	342	328	289	281	285	286	274	274	291	285
66	297	302	340	327	288	280	284	285	273	273	290
67	315	295	300	338	325	287	279	283	284	272	272
68	260	313	293	298	335	322	285	277	281	282	271
69	217	258	309	291	295	332	319	283	275	279	280
70	212	215	255	306	287	292	328	316	280	272	276
71	184	210	213	252	302	284	288	324	312	276	269
72	213	182	207	210	249	298	280	284	320	307	273
73	208	210	179	204	207	245	293	276	280	314	303
74	175	204	206	177	201	204	241	288	271	275	309
75	198	172	200	202	173	197	200	236	282	266	270
76	185	194	168	196	198	170	193	196	231	276	260
77	191	181	189	164	192	193	166	189	192	226	269
78	167	186	176	184	160	186	188	162	184	187	220
79	172	162	180	170	178	155	181	183	157	179	181
80	149	166	156	173	164	172	150	175	176	152	173
81	149	143	159	150	166	158	165	144	168	170	147
82	136	142	136	151	143	159	150	158	138	160	162
83	125	129	134	129	143	135	150	143	150	131	153
84	127	117	121	126	121	135	127	141	135	141	124
85	105	118	109	112	117	113	125	119	132	126	132
86	98	96	108	100	103	108	104	115	109	122	116
87	88	89	87	98	91	93	98	94	105	100	111
88	67	78	79	78	87	81	83	87	84	94	89
89	57	59	68	69	68	76	71	73	77	74	83
90	62	49	50	59	59	59	66	61	63	66	64
91	37	52	41	43	50	50	50	56	52	54	56
92	21	30	43	34	35	41	41	41	46	43	45
93	19	17	24	34	27	28	33	33	33	37	35
94	19	15	13	19	27	21	22	26	26	26	29
95	13	14	11	10	14	20	16	17	19	20	20
96	5	10	11	8	7	11	15	12	12	14	15
97	2	4	7	8	6	5	8	11	9	9	10
98	9	1	3	5	5	4	4	5	7	6	6
99	1	6	1	2	3	4	3	3	4	5	4
100	3	3	5	4	4	4	5	5	5	5	6
TOTALT	20 458	20 469	20 476	20 481	20 489	20 503	20 522	20 544	20 565	20 584	20 600

Tabell 7C: Folkmängd i Piteå kommun efter ålder, män

Ålder / År	2011	2012	2013	2014	2015	2016	2017	2018	2019	2020	2021
0	205	205	202	200	197	196	195	195	195	195	194
1	207	209	208	206	203	201	199	199	199	199	199
2	192	210	211	211	209	206	204	202	202	202	202
3	245	194	211	213	212	210	208	206	204	204	204
4	213	245	195	212	213	213	211	209	206	205	205
5	233	214	245	196	213	214	214	212	209	207	206
6	228	233	214	245	197	213	214	214	212	210	208
7	234	228	233	214	245	197	213	215	214	212	210
8	233	234	228	233	215	245	198	214	215	215	213
9	227	233	234	228	233	215	245	199	214	215	215
10	242	228	234	235	229	234	216	245	199	215	216
11	241	243	229	235	236	230	235	217	246	201	216
12	225	242	244	230	236	237	231	236	218	247	202
13	237	226	243	245	231	237	238	232	237	219	248
14	211	238	227	244	246	232	238	239	233	238	221
15	253	212	239	229	245	247	233	239	240	235	239
16	243	255	215	241	231	247	249	235	241	242	236
17	279	246	257	218	244	234	250	252	238	244	245
18	261	282	250	261	224	249	239	254	256	243	248
19	299	266	285	256	266	232	254	245	260	261	249
20	281	300	271	288	262	271	240	261	253	265	266
21	332	282	298	273	288	265	273	247	264	257	268
22	320	321	278	292	271	283	264	271	249	263	258
23	281	305	306	270	282	264	275	259	264	245	258
24	238	269	290	290	260	270	255	264	250	255	239
25	218	232	258	276	276	251	259	246	254	242	246
26	249	215	228	251	266	267	244	251	240	247	237
27	216	243	213	224	245	258	259	239	245	235	241
28	211	215	239	212	222	241	253	253	235	241	232
29	224	211	214	237	212	221	238	249	250	233	238
30	215	222	210	213	234	211	219	235	246	246	231
31	229	213	220	209	212	231	210	218	232	242	242
32	230	227	212	218	208	210	228	208	216	230	239
33	237	229	225	211	217	207	210	227	208	215	228
34	201	238	230	227	213	219	209	212	229	210	217
35	231	205	241	233	230	217	222	213	215	232	214
36	238	234	209	244	236	233	221	226	217	219	235
37	250	241	238	213	247	239	237	224	229	220	223
38	229	252	243	240	215	249	242	239	227	232	223
39	290	231	254	245	242	218	251	244	241	229	234
40	315	291	232	255	246	243	219	252	245	242	230
41	273	315	291	234	256	247	244	221	253	246	243
42	261	273	314	290	234	256	247	244	221	253	246
43	280	261	272	312	289	234	255	247	244	222	253
44	303	279	260	271	310	288	235	255	247	244	223
45	279	302	279	260	271	309	287	235	255	248	245
46	302	279	301	279	260	271	309	287	236	256	248
47	263	301	278	300	278	260	271	307	286	236	256
48	280	262	299	277	299	277	259	270	306	285	236
49	274	279	262	298	276	298	276	259	269	304	284
50	243	274	279	262	297	276	297	276	259	269	304

Tabell 7C: Folkmängd i Piteå kommun efter ålder, män, fortsättning

Ålder / År	2011	2012	2013	2014	2015	2016	2017	2018	2019	2020	2021
51	256	243	274	279	262	297	276	297	276	259	269
52	254	256	244	273	278	262	297	276	296	276	260
53	292	253	256	243	273	277	261	295	275	295	275
54	266	290	252	254	242	271	276	260	293	273	293
55	239	264	288	251	253	241	270	274	259	292	272
56	276	239	264	287	250	252	241	269	273	258	291
57	267	276	239	264	287	250	252	241	269	273	258
58	320	266	275	239	263	286	250	252	241	268	273
59	270	318	265	274	238	262	285	250	252	241	268
60	283	269	316	264	273	237	261	284	249	251	240
61	290	282	268	314	263	272	237	260	282	248	250
62	327	288	280	266	312	262	270	236	259	281	247
63	313	324	286	278	265	310	261	269	235	258	279
64	324	310	321	284	276	263	308	259	267	234	257
65	309	321	308	319	282	275	262	306	259	266	234
66	313	306	318	305	316	280	273	261	303	257	265
67	285	310	303	315	303	313	278	271	259	301	256
68	264	282	306	299	311	299	310	276	269	257	298
69	243	260	278	301	295	307	295	305	272	266	254
70	216	239	256	273	296	290	302	290	300	268	262
71	194	212	234	251	268	290	285	296	285	295	264
72	185	190	208	230	246	262	284	279	290	280	289
73	170	181	186	203	224	240	256	278	273	284	274
74	143	166	176	181	198	219	234	250	271	266	277
75	161	139	161	171	176	192	212	228	243	263	259
76	142	156	134	156	166	170	186	206	220	235	255
77	142	136	149	130	150	159	164	180	198	213	227
78	134	136	130	143	124	143	153	157	172	190	204
79	123	127	129	124	136	118	137	146	150	165	182
80	116	116	120	122	118	129	112	130	139	143	156
81	109	109	109	113	115	111	121	106	123	131	135
82	97	101	101	101	105	107	103	113	99	115	122
83	99	89	93	93	94	97	99	96	105	92	107
84	73	90	81	85	85	85	89	90	88	96	85
85	45	65	80	73	76	76	77	80	82	79	87
86	56	40	58	71	64	67	68	68	71	73	71
87	57	49	35	50	62	56	59	59	60	62	64
88	37	49	41	30	43	53	48	51	51	51	54
89	29	31	40	35	25	36	44	40	42	43	43
90	23	24	25	33	29	21	30	37	33	35	35
91	14	18	19	20	27	23	17	24	29	27	28
92	7	11	14	15	16	21	18	13	19	23	21
93	7	5	8	11	11	12	16	13	10	14	17
94	4	5	4	6	8	8	9	11	10	7	10
95	4	3	4	3	4	6	6	6	8	7	5
96	1	3	2	2	2	3	4	4	4	5	5
97	0	1	2	1	2	1	2	3	3	3	4
98	0	0	0	1	1	1	1	1	2	2	2
99	0	0	0	0	1	1	1	1	1	1	1
100	4	2	1	1	1	1	1	1	1	1	1
TOTALT	20 484	20 491	20 494	20 493	20 491	20 490	20 491	20 494	20 496	20 497	20 498

TILLÄGGSTJÄNSTER

Statisticon har ett brett utbud av tjänster som kompletterar och fördjupar våra befolkningsprognoser. Vi kan bland annat ta fram prognoser med förlängd prognoshorisont, analysera scenarier med ändrade antaganden, hålla i seminarier för att förklara resultaten för en större grupp eller bara ta fram det material du behöver för att presentera resultaten för andra. För mer information om tilläggstjänster och priser gå in på vår webbadress www.statisticon.se.



Vill du veta mer?

Vi finns tillgängliga för att svara på dina frågor eller berätta vad Statisticon kan göra för din kommun.

Ring eller maila:

Charlotta Danielsson: 08-402 29 00. | prognoser@statisticon.se

Statisticon
STATISTICS & RESEARCH

Wallingatan 38, 111 24 STOCKHOLM | Tel vx: 08 - 402 29 00
E-post: prognoser@statisticon.se | Webb: www.statisticon.se
Kontaktperson: Charlotta Danielsson