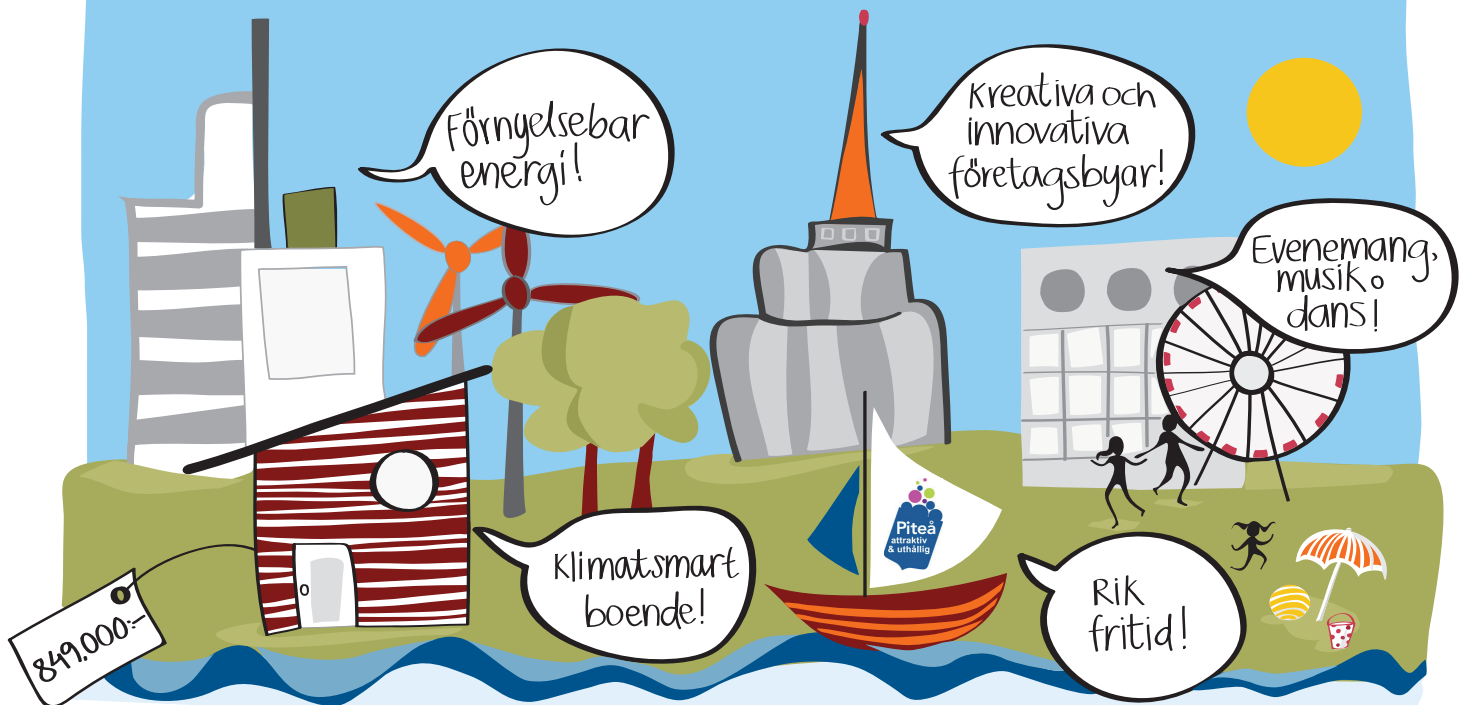


Tillsammans bygger vi vårt framtida Piteå





PITEÅ ÄR FJÄRDE BÄSTA BÅTKOMMUN ENLIGT BÅTBRANSCHENS RIKSFÖRBUND 2010

Lite attraktivare, lite uthålligare och lite lyckligare

En anledning till att vi tror att vi är lite lyckligare* kan vara att vi bor i en stad som har lite av allt och mycket av det bästa. Här finns en naturskön och lättillgänglig landsbygd med vackra norrbottensgårdar men också fina stadsnära villaområden, många med vattennära lägen, eller moderna lägenheter mitt i stadskärnan.

Piteås läge vid havet ger piteborna möjlighet till varierade fritidsintressen året om. Bad, skärgårdsturer och många smultronställen för båtlivet på sommaren. Skidåkning, sparkturer, långfärdsskridskor och promenadvägar på isen under vinterhalvåret. Inte minst närheten till Nordens Riviera som Pite Havsbad kallas ger oss anledning att vara lite gladare än andra.

Här arrangeras också många roliga och årligen återkommande evenemang som den internationella fotbollsturneringen Piteå Summer Games, den folkliga och populära loppmarknaden i Badhusparken och den festliga gatufestivalen Piteå Dansar och Ler.

Men vardagarna kan fyllas av många olika evenemang hela året. Det finns något för alla. Föreläsningar och musik på kulturcafé, uppträdanden i vårt konserthus Studio Acusticum, teater och dans, fotboll på LF Arena eller varför inte vara aktiv i någon av alla de föreningar som finns i Piteå.

Piteborna ges också allt större valmöjligheter när det gäller arbete eftersom näringslivet i Piteå och i regionen har utvecklats mycket de senaste åren. Numera förädlas biprodukter från pappers- och massafabriken till nya biobränslen och vindkraft byggs för en miljövänligare framtid samtidigt som satsningar sker för att utveckla miljöer för tjänsteföretag inom de kreativa och kulturella näringarna.

I Piteå kan barnen välja dans- eller musikinriktning redan på grundskolenivå för att sedan fortsätta ända upp till Musikhögskolan som är en del av Luleå Tekniska Universitet. Tillsammans med en bra skola, barn- och äldreomsorg kan vi erbjuda alla som väljer Piteå en god livskvalitet. Ett Piteå som är attraktivt och uthålligt.

Men fortfarande finns mycket att göra och utveckla och därför har ett gemensamt arbete startat. Magasinet du håller i din hand syftar till att visa fakta, arbete och resultat från vårt första år tillsammans.

Egentligen har vi bara en önskan. Att fler ska få bli lyckliga.

Vid varje område finns en gubbe som genom sitt ansiktsuttryck visar hur vi generellt tolkar utvecklingen inom området.



*enligt en undersökning utförd av Nils-Gustav Lundgren, professor vid CERUM och Luleå Tekniska Universitet, år 2010. Publicerad i artikel i Ekonomisk Debatt: "Långt bort, kallt och blåsig? Trivs svenskar i norr med sina liv?"

Vi gör det tillsammans

Omvärlden påverkar oss mer än vi tror och i den omvärldsanalys Piteå kommun genomför varje år ser vi en utveckling som kommer att påverka Piteå både på kort och lång sikt. En av de viktigaste faktorerna som berör hela samhället är arbetsmarknaden där antalet i yrkesverksam ålder minskar och färre ska försörja fler. Andra faktorer är världsökonomi där aktörerna blir fler vilket gör att "spelplanen" kommer att förändras samt klimatförändringarna som påverkar miljö, hälsa och ekonomi. Dessa faktorer skapar såväl problem som utvecklingsmöjligheter. I en bred dialog genomför Piteå kommun sedan ett år tillbaka en process som visar att det finns en vilja och ett lokalt engagemang för Piteås framtid. I juni 2010 antogs en gemensam avsiktsförklaring och idag finns åtta arbetsgrupper som engagerar totalt ca 100 aktörer.



TVÅ HUVUDMÅL FÖR ARBETET

Avsiktsförklaring

Gemensamt ansvar för ökad befolkning	Arbetsgrupp
Tillsammans kan pitebor, näringsliv, föreningsliv, aktörer och kommunen utveckla Piteå till en attraktiv och uthållig kommun där människor vill bo, verka och leva.	<ul style="list-style-type: none">• Information och varumärke• Integration
Jobb och tillväxt ger framtidstro	Arbetsgrupp
I Piteå finns attraktiva arbetsgivare som erbjuder utvecklingsmöjligheter och som präglas av mångfald och nytänkande. Vi har ett konkurrenskraftigt näringsliv som en del av en stark region.	<ul style="list-style-type: none">• Partnerskap för jobb och tillväxt• Personal och rekrytering• Forskning och utveckling• Tillväxtråd Industri och Energi
En god miljö för nästa generation	Arbetsgrupp
För att kunna lämna en god miljö till nästa generation arbetar vi för att ersätta fossila bränslen med förnyelsebar energi. Vi gör miljömedvetna val när vi reser, transporterar och konsumerar.	<ul style="list-style-type: none">• Uthållig kommun
Ett gott värdskap stärker den goda bilden av Piteå	Arbetsgrupp
Positiva upplevelser och erfarenheter gör Piteå till ett självklart val för såväl boende och företagare som för besökare och turister. Vi bidrar gemensamt till ett tryggt, öppet och kreativt samhälle.	<ul style="list-style-type: none">• Sveriges bästa idrottsrörelse - Framtid Pite

Gemensamt ansvar för ökad befolkning

Tillsammans kan pitebor, näringsliv, aktörer och kommunen utveckla Piteå till en attraktiv och uthållig kommun där människor vill bo, verka och leva.

In- och utflyttning år 2010

	Inflyttade	Utflyttade
Annan kommun i egna länet	556	446
Annat län i riket	792	896
Utlandet	124	77
Totalt	1 472	1 419

TABELL 1. PITEÅS IN- OCH UTFLYTTNING ÅR 2010

Befolkningssammansättning år 2010

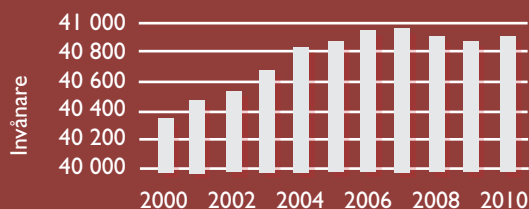
Födda	396 personer
Döda	414 personer
Födelseunderskott	-18 personer
Inflyttade	1 472 personer
Utflyttade	1 419 personer
Flyttnetto	53 personer
Folkmängd	40 892 invånare
Befolkningsökning	32 personer

TABELL 2. BEFOLKNINGSSAMMANSÄTTNING ÅR 2010

Välkommen alla 1472 nya pitebor!

Flyttnettot i Piteå har under 2000-talet varierat mellan -72 till +189 personer. Under 2010 flyttade 1 472 personer till Piteå och 1 419 personer valde att lämna kommunen vilket resulterade i ett positivt flyttnetto på 53 personer.

Folkmängd i Piteå under 2000-talet



TABELL 3. PITEÅS BEFOLKNINGSENTVECKLING UNDER 2000-TALET

En god befolkningsutveckling

Under perioden från år 2000 till 2010 har Piteås befolkningsutveckling varit positiv. Folkmängden har ökat med 529 invånare (1,3 procent). Från 40 363 till 40 892 invånare. Under år 2010 ökade Piteås folkmängd med 32 personer, från 40 860 till 40 892 invånare.

Fortfarande en bit kvar till 43 000 pitebor

Hittills under 2011 har Piteå minskat i befolkning med 38 personer. Motsvarande siffra för april 2010 var -22.

En klar majoritet av piteborna upplever Piteå som attraktiv

I senaste medborgarundersökningen som Piteå kommun genomförde uppgav 73 procent av piteborna att de tycker att Piteå är en attraktiv kommun att leva och bo i.



Nuläge

Under andra halvåret 2010 var befolkningsutvecklingen mycket positiv. Från 1 juli till sista december 2010 ökade Piteås invånarantal med 111 personer. Om den trenden fortsatt fram till 2020 hade målet på 43 000 invånare till år 2020 infriats. De första månaderna under 2011 har dock inte varit lika framgångsrika utan visar istället en minskad befolkning. Det är en vanlig utveckling, under hela 2000-talet är det endast två år som perioden januari till mars har haft en positiv befolkningsutveckling.

I grunden bidrar många aktörer till att göra vår kommun attraktiv. Målet är att kraftsamla och starta upp grupper med riktat arbete för att stärka varumärket Piteå. I informationsgruppen har det praktiskt handlat om att ta fram en ambassadörsväska. Väskan, som inte alls behöver vara en fysisk sådan, ska innehålla material som alla pitebor kan använda när de ska presentera Piteå.

I arbetsgrupperna är produkten och de gemensamma insatserna viktiga, men minst lika viktig är själva processen. Arbetet mellan olika aktörer i samhället gör att relationerna

stärks och nya ideér och utvecklingsprojekt kan födas. Vid sidan av att få fler att flytta till Piteå är det också viktigt att vi som samhälle ger nya pitebor ett vänligt och välkomnande bemötande. En integrerad stad, där pitebor känner sig som pitebor oavsett om man är född i Piteå eller inte, är avgörande för att vår stad ska kunna växa. Med den ansatsen jobbar arbetsgruppen integration.

”Det är viktigt att vi jobbar med varumärket Piteå, så vår stad blir känd som en ort där man gärna vill bo och arbeta. Både för oss som redan bor här och för oss inom industrin för att underlätta rekrytering.”

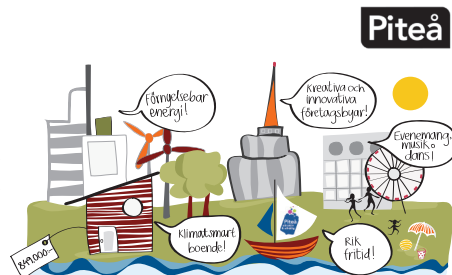
*Kerstin Embertsén Lundqvist,
informationsansvarig SCA*

Exempel på insatser i arbetsgrupperna

Informatörgruppen har diskuterat varumärket Piteå och innehållet i den ambassadörsväska som ska produceras. I nuläget har gruppen hittat formen och innehållet och ska, efter analysen i den varumärkesundersökning som genomförts, upphandla en filmproduktion.

Förutom filmen ska ”väskan” innehålla ett bildspel med fakta och en gåva i form av ett Piteapass.

Integrationsgruppen har bland annat genomfört ett språkcafé, ett nytt sätt att umgås genom ett gemensamt intresse, nämligen språk.



Exempel på andra satsningar

Dialogen i skapandet av ett miljösmart, socialt och ekonomiskt uthålligt bostadsområde på Furunäset har förverkligats i konkreta planer för det nya området Lusthusbacken.

En ombyggnation planeras för parkeringsdäcket Löjan och ett antal arkitektförslag har ställts ut i Piteå

kommuns nya lokal på stan, Medborgarplatsen.

Utvecklingen av södra hamns camping har skapat en oas och ett populärt boende- och besöksmål i Piteås centrum. Under året har det blivit klart att även norra hamn kommer att utvecklas tillsammans med nya entreprenörer.



Jobb och tillväxt ger framtidstro

I Piteå finns attraktiva arbetsgivare som erbjuder utvecklingsmöjligheter och som präglas av mångfald och nytänkande. Vi har ett konkurrenskraftigt näringsliv som en del av en stark region.

Goda utbildningsmöjligheter

Utbildningsmöjligheterna i kommunen håller hög standard och redovisar goda resultat, vilket är viktigt för att skapa tillväxt och utveckling i kommunen. Av de elever som lämnar grundskolan är 94,4 procent behöriga till gymnasiet vilket är en ökning från föregående år då 93,5 procent hade behörighet. Andel elever som är behöriga till universitet eller högskolan är 74 procent, lika som föregående år.

Arbetspendling i Piteå 2009

	Män	Kvinnor	Totalt
Bor och arbetar i kommunen	7 761	7 618	15 379
Inpendling	952	501	1 453
Utpendling	2 278	1 244	3 522

Arbetspendling till och från Piteå

Det är fler personer som väljer att bo här och pendla till andra kommuner för att arbeta än de som bor i annan kommun och väljer att pendla till Piteå för arbete.

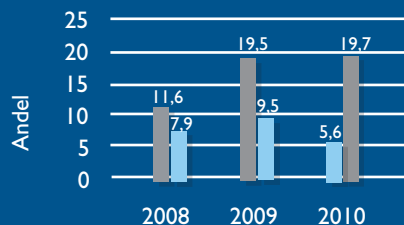
TABELL 4. ARBETSPENDLING I PITEÅ ÅR 2009

Stabilt och positivt näringsliv

Piteås företag blev trea i landet i uthållig tillväxt när Företagarna och UC Select genomförde sin årliga undersökning 2010.

70 procent av Piteås företagare upplever också konjunkturen som mycket bra enligt Norrlandsfondens årligen genomförda konjunkturbarometer.

Ungdomsarbetslöshet i Piteå över tid



- Öppen ungdomsarbetslöshet 18-24 år
- Öppen ungdomsarbetslöshet inklusive sökande i program med aktivitetsstöd

TABELL 5. ARBETSLÖSHETEN I PITEÅ 2008-2010

Fortfarande hög arbetslöshet bland ungdomar

Ungdomsarbetslösheten för personer i åldern 18-24 år har under perioden 2008-2010 ökat från 11,6 till 19,7 procent. I mars 2011 ser vi en minskning av ungdomsarbetslösheten men fortfarande är 18,2 procent av ungdomarna arbetslösa.



Nuläge

En av de viktigaste anledningarna till kraftsamlingen ”Piteå - attraktiv och uthållig” är den arbetskraftsbrist som förutspås. Vår stad är beroende av att befinna sig i en stark region för att klara av att möta generationsväxlingen. I Norrbotten har antal varsel under årets första fyra månader minskat från 457 april 2010 till 127 april 2011.

Under samma period har den totala arbetslösheten minskat medan ungdomsarbetslösheten ökat från 16,9 till 17,8 procent. Av de är 3,2 procent öppet arbetslösa. Samtidigt upplever arbetsgivarna det allt svårare att rekrytera speciella kompetenser. Arbetslöshet, speciellt bland unga, är en central fråga för att klara arbetskraftsbristen. Matchning mellan efterfrågan och utbud av arbetskraft har prioriterats i arbetsgruppen Partnerskapet. För att intressera kvinnor och tjejer till industriyrket arbetar tillväxtrådet med seminarier och Strömbäckaskolan satsar på att få fler tjejer att välja tekniska utbildningar.

Under 2010 blev det rekord för nyföretagande i Piteå med 8,7 nystartade företag per 1000 invånare. Tendensen håller i sig och har redan i mars ytterligare förbättrats med drygt 50 procent jämfört med samma period 2010. På lång sikt behöver Piteå öka sin innovativa förmåga för att kunna producera samma kvantitet med ett minskat antal arbetade timmar, mot denna bakgrund pågår ett bildande av en grupp med arbetsnamnet Forskning och Utveckling.

Exempel på andra satsningar

Besöksnäringen är en viktig del i Piteås näringsliv och under året har antalet besökare blivit fler och omsättningen därmed ökat.

Piteå kommun har anställt 50 ungdomar i perioder på sex månader genom sitt ungdomsprojekt.

Invgivning av pilotprojektet vindkraft på Dragaliden genomfördes hösten 2010. Hittills har etableringen av vindkraft gett 77 nya arbetstillfällen och 34 entreprenörer har fått jobbuppdag.

Piteå samarbetar numera med Skellefteå när det gäller startaaget-verksamhet.

Miljön på Acusticum fortsätter att utvecklas, i vinter invigdes nya danssalar på Musikhögskolan.

”Vi vill vara ett alternativ för kvinnor, dels för att det bryter en starkt mansdominerad värld men också för att vi idag inte tillgodogör oss viktig kompetens. I en framtid med arbetskraftsbrist är det viktigt att industrin attraherar hela arbetsmarknaden, inte bara halva.”

*Thord Jonsson, ordförande
Tillväxtråd Industri och Energi*

Exempel på insatser i arbetsgrupperna

I Partnerskapet har man sett över samverkansmöjligheter och informationsmaterial.

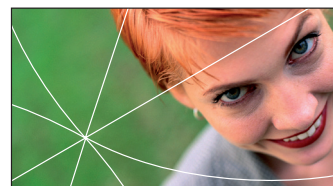
I Studiecentrums lokaler finns numera en mötesplats, ett Öppet hus för arbetssökande.

En mäsas ska genomföras i maj där man vill matcha arbetssökande och arbetsgivare.

Industrirådet ska arrangera workshop vid två tillfällen där syftet är att öka antalet kvinnor i industrin.

En undersökning har genomförts genom projektet UPP! där de frågar vad de unga vill veta.

I arbetsgruppen för rekrytering har man enats om att börja med en gemensam annonsering för rekrytering och för att attrahera inflyttare.



Kvinnor i framtidens industri

Tillväxtrådet för industri vill öka andelen kvinnor i industrin och bjuder därför in till dialog och workshop.



Workshop I
Tisdag den 31 maj
Furunäsets hotell

God miljö för nästa generation

För att kunna lämna en god miljö till nästa generation arbetar vi för att ersätta fossila bränslen med förnyelsebar energi. Vi gör miljömedvetna val när vi reser, transporterar och konsumerar.

Ekologiska livsmedel och Fairtrade

Av Piteå kommuns inköpta livsmedel 2010 var 3 procent ekologiska varor vilket är en ökning från föregående år då andelen ekologiska livsmedel var 0,8 procent. Piteå kommun blev Fairtrade City år 2009 och under 2010 är det allt fler butiker som börjat sälja Fairtradeprodukter och allt fler arbetsplatser som väljer rättvisemärkt.

Utsläpp av koldioxid CO² i Piteå 2008

Totala utsläpp av CO² inklusive industrierna = 247 000 ton

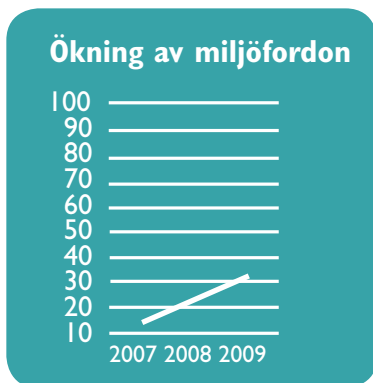
CO² utsläpp i Piteå, kg per invånare, inklusive industrierna = 6 000 kg/invånare

CO² utsläpp från kommunkoncernen, ton = ca 4 500 ton

Koldioxidutsläppen minskar

De totala koldioxidutsläppen har minskat stort under de senaste åren, tack vare att oljeeldningen har konverterats till andra energikällor som fjärrvärme, värmepump eller bio-bränsle.

TABELL 6. UTSLÄPP AV KOLDIOXID I PITEÅ



Andelen miljöfordon ökar

Under 2007 var andelen av nyförsäljningen av miljöbilar 11 procent, 2008 20 procent, och 2009 var nybilsförsäljningen 33 procent miljövänliga fordon. En siffra som också motsvarar Piteå kommuns fordonspark som idag består av 33 procent miljöfordon.

TABELL 7. ÖKNING AV MILJÖFORDON I PITEÅ 2007-2009

Heja Piteå!

Piteborna åker mer buss än tidigare

Från 2007 har antalet resor med kollektivtrafik ökat stadigt från 312 000 till 362 000 registrerade resor under 2010. En ökning med 16 procent!



Nuläge

Under året har en tsunami drabbat Japan med efterföljande svårigheter för kärnkraftverk. Denna händelse har ytterligare satt fokus på energiförsörjning i den globala debatten. I Piteå bedrivs tillämpad forskning där fokus ligger på att göra mer av vår naturresurs skogen. Den utvecklingen drivs naturligt framåt av ett ökat intresse och förståelse för att lämna en god miljö för nästa generation. Vindkraftsetableringen i Markbygden drivs på från samma källa. Piteå är som samhälle i framkant vad gäller utveckling av miljövänlig elproduktion men att vara en attraktiv och uthållig kommun handlar också om konsumtion av miljön. Programmet Uthållig kommun har under året bidragit med ett antal aktiviteter som syftar till att minska påverkan på miljön. Resultaten är goda men kan förbättras. Koldioxidutsläppen minskar stadigt, främst beroende på en förändring av uppvärmningen av våra hus, men också ett ökat användande av miljöbilar. Veldig snart kommer också en miljövänligare godstransport med förnyelsebart bränsle på våra vägar att öka. Alla dessa effekter sker i samverkan från samhällets olika aktörer, alla med olika drivkrafter men med samma mål. Att nästa generation ska ha tillgång till en god miljö.

”För att bli starka måste vi samarbeta mer; lokalt, nationellt och internationellt. Vi måste också kunna erbjuda attraktiva miljöer för företag, entreprenörer och innovatörer.”

*Johan Hedin, Manager
Solander Science Park*

Exempel på insatser i arbetsgruppen

Programmet Uthållig kommun ska verka för hållbar utveckling inom områdena fysisk planering, förvaltning av kommunala fastigheter, kommunala transporter, att öka samverkan mellan kommun och näringsliv samt arbeta med egna uppsatta mål.

Under året har en klimat- och energiplan tagits fram gemensamt med flera aktörer i Piteå.

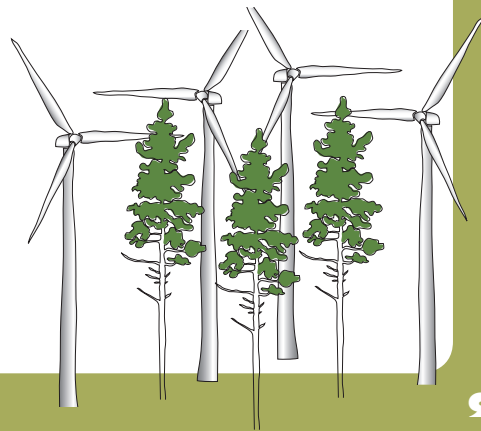
Det kommunala energieffektiviseringsprojektet Självklart! har påbörjats.



Exempel på andra satsningar

Under 2010 invigdes en ny fabrik som tillverkar biodiesel av tallolja på Haraholmen och som nu används som råvara i en ny biodiesel. Vindkraftprojektet på Markbygden som planeras uppföra 1101 vindkraftverk invigdes under hösten. Det gjorde även en ny produktionsanläggning för framställning av biobränslet DME utvunnet ur biprodukter från massafabrikerna.

Under vårvintern 2011 har det också blivit klart att det ska upprättas en solcellspark för forskning i anslutning till Pite Energi. I vinter har Piteå kommun tillsammans med Solander Science Park inlett ett samarbete med Vietnam där syftet är att utbyta erfarenheter och skapa konkreta arbetsprojekt kring förnyelsebar energi. Frågan är om restprodukten risskal kan omvandlas till ny energi.



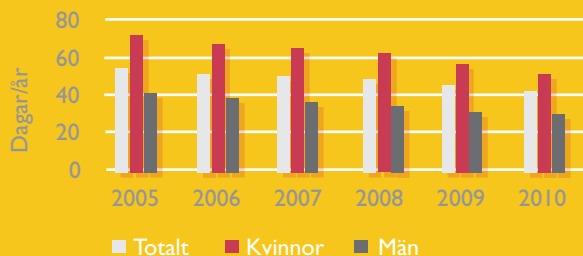
Gott värdskap stärker den goda bilden av Piteå

Positiva upplevelser och erfarenheter gör Piteå till ett självklart val för såväl boende och företagare som för besökare och turister. Vi bidrar till ett tryggt, öppet och kreativt samhälle.

Piteå växer som besöksmål

Allt fler väljer att turista i Piteå och i regionen. Under november månad 2010 ökade regionen antalet gästnätter med 23 procent. I Piteå var ökningen hela 66 procent.

Ohälsotalet bland Piteås invånare 2005-2010



TABELL 8. OHÄLSOTAL BLAND PITEÅS INVÅNARE 2003-2010

Ohälsotalet i Piteå förbättras

Ohälsotalet i Piteå förbättras varje år, idag ligger ohälsotalet på 42 dagar per år och åtta av tio pitebor uppger att de har en god hälsa. I Piteå mår kvinnor generellt sämre än män. År 2010 låg ohälsotalet för kvinnor i Piteå på 52,8 dagar per år och männen hade 30,5 dagar per år. För att kunna verka för en bättre hälsa deltar Piteå i ett projekt tillsammans med landstinget som berör kvinnors hälsa.

I den medborgarundersökning som Piteå genomför vartannat år upplever 66 procent av medborgarna sig trygga i kommunen.

Alkoholförsäljningen i Piteå har ökat mellan perioden 2007-2009, från 4,9 till 5,3 liter per invånare för personer som är 15 år eller äldre.

År 2007 4,9 liter/invånare
År 2008 5,0 liter/invånare
År 2009 5,3 liter/invånare

TABELL 9. ALKOHOLFÖRSÄLJNING 2007-2009

Piteborna nyttjar sin rösträtt

I senaste kommunvalet röstade 86 procent av Piteås röstberättigade, vilket är en ökning från 2006 års kommunval. Andelen förstagångsväljare som röstade i kommunvalet 2010 var 78,6 procent, vilket är en ökning från valet 2006 som hade 77,9 procent förstagångsväljare.



Nuläge

Besöksnäringen ökar fortsatt sina besökstal vilket tyder på ett gott värdskap och att vi tar väl hand om våra besökare och turister. Piteå som resmål har stärkt sin ställning under året. Piteås rika föreningsliv har också stor betydelse i ett gott värdskap för boende och nyinflyttade. Föreningslivet möter samma svåra utmaning som näringslivet vad gäller rekrytering av såväl unga som ledare och styrelsemedlemmar. Med den bakgrunden arbetar Framtid Pite med att underlätta för Piteås idrottande föreningsliv. För att bidra till ett tryggt, öppet och kreativt samhälle, som avsiktsförklaringen gör gällande, är det en förutsättning att människors behov, välbefinnande och rätt till lika möjligheter står i centrum. Utifrån en sådan utgångspunkt är det centralt att resultat som minskad ohälsa, ökat valdeltagande och goda möjligheter att påverka din vardag och din närmiljö är goda. Det sociala perspektivet i samhällsbygget blir allt viktigare.

”Framtid Pite känns stimulerande eftersom såväl näringsliv, föreningsliv och offentlighet samverkar för att utveckla idrottsrörelsen i Piteå. Det finns en styrka i att vi är många olika aktörer som bidrar.”

*Thomas Nordberg, kontorschef
Sparbanken Nord*

Exempel på insatser i arbetsgruppen

Under året har arbetsgruppen Framtid Pite organiserat en kraftsamling som syftar till att stimulera Pitebygdens idrottsrörelse för framtida bredd- och elitverksamhet.

Utifrån nyckelorden status, samverkan och engagemang samlar arbetsgruppen ett 40-tal föreningar för att diskutera frågor som ledarskap, styrelsearbete och ekonomi.

Under året arbetsgruppen genomfört bland annat två inspirationsseminarier, en med temat styrelsearbete och en med temat ledarskap.

Dessutom har en vision för Sveriges bästa idrottsrörelse formats.



Exempel på andra satsningar

Ett nytt Destination Management Company (DMC) har startas upp i Piteå med namnet Swedish Lapland Incoming. Syftet är att komma närmare den utländska marknaden för att på sikt öka försäljningen och locka fler till Piteå och regionen. Piteå kommun öppnar under försommaren en lokal i centrala stan, Medborgarplatsen, för att öka pitebornas möjligheter att påverka utvecklingen av sin stad och ta del av pågående satsningar. Folkhälsorådet i Piteå har prioriterat att se över trygga och stimulerande miljöer och där använder man trygghetsvandringar som metod för att skapa en bättre och tryggare närmiljö, vars resultat alla kan följa på Piteås webbplats.

Vill du också vara med i utvecklingen av Piteå?

Du kan gå med och sluta i arbetsgrupperna när du vill.
Kontakta david.sundstrom@pitea.se 0911-69 61 96 eller
anna-lena.pogulis@pitea.se 0911-69 60 00.
Ansvarig utgivare: David Sundström Piteå kommun

Följ vårt arbete på www.pitea.se/attraktiv

