

## FÖRORD

Våra skrifter är framtagna för att belysa arkivets unika material utifrån flera olika ämnesområden. Vår gemensamma lokalhistoria som hela tiden finns omkring oss ger kunskap om det förflutna.

I denna skrift vill vi lyfta fram en av Piteås kulturbyggnader och belysa dess historia för allmänheten. Verksamheter som bedrivits i byggnaden är beskrivna utifrån ämnets kvantitet men fortfarande finns luckor att fylla för att få historiken fullständig. Dessa luckor har lämnats för framtida forskare.

Det som, för så många, gör historia så lockande är att, som författaren Peter Englund skriver, *”Där får vi skåda ting vi aldrig kommer att se, och uppleva sådant vi aldrig kommer att vara med om.”*

Centralarkivet i december 2001

*Wiveca Carlsson*

*Ingegerd Westertund*

## 1819 - 1856

På Prästgårdsgatan 23, nordost om Rådhusstorget, står ett praktfullt gammalt hus. Fastigheten är en av de äldst bevarade i Piteå, förutom kyrkan, och fungerade efter 1819 som länsstyrelsens administrationsbyggnad.

De vanligaste benämningarna på byggnaden har varit och är fortfarande "Residensgården" och "Ladan". Tjänstebostaden, landshövdingens bostad, var den byggnad som låg vinkelrätt från rådhuset mot Kyrkbrogatan.

Regeringen beslöt år 1810 att dela landskapen Västerbotten och Lappland. Detta var en naturlig följd av de svåra administrationsproblemen, som uppstod i det geografiskt otympliga länet Västerbotten, under finska kriget 1808-1809. Merparten av den norra hälften kom att bli Norrbottens län, Sveriges yngsta. En prestigefylld kamp började mellan Piteå och Luleå, om platsen för den nya länsstyrelsen. Efter regeringsbeslut 1818 kom Piteå att bli Norrbottens läns residensstad. Beslutet grundades på att man ansåg staden hade en stor befolkningstäthet, goda utvecklingsmöjligheter och tillgång till militära och civila tjänstemän.

Fem landshövdingar hann komma och gå under de 38 år Piteå var residensstad. Dessa män, som av skilda skäl fastnat i folks minne, förtjänar en närmare presentation. Norrbottens första landshövding, lagmannen Pehr Adolf Ekorn (avgick 1816), var bosatt på sin bondgård i Södra Sunderbyn, där sommarbostaden fick fungera som tjänstebostad och kreaturstallet efter ombyggnad som administrationsbyggnad.

Efterträdaren, den bortskämde och högdragne kungagunstlingen Georg Adolph Koskull (1816-1821) ansåg bondbyn Sunderbyn som residensort under sin värdighet. Han besökte sällan sitt län och den nya residensstaden Piteå. Den huvudsakliga sysslan hade han på Stockholms slott och av länets befolkning blev han mer eller mindre tvungen att avgå.



*Paul Öhrvall. Målningen ägs av Länsstyrelsen, Luleå*

De två kommande länscheferna var Paul Öhrvall (1821-1825) och greve Carl Georg Sparre (1825-1836).



*Greve Carl Georg Sparre. Målningen ägs av Länsstyrelsen, Luleå*

Carls efterträdare Carl August von Hedenberg (1836-1849), född och uppvuxen i Piteå, var den verkligt medvetne om länets problem. Han bodde först i tjänstebostaden men på grund av sin stora familj som bestod av 11 barn, flyttade han till det stora trähuset i kvarteret Linden (ungefärligt läge nuvarande Lindex).



*C.A. von Hedenberg. Målningen ägs av Länsstyrelsen, Luleå*

Den sista landshövdingen i Piteå kom att bli Hans Samuel Knut Åkerhjelm (1849-1856). Han föddes 1809 och kom hit från Stockholm som ogift. Deltog som den ende landshövdingen i husförhör och var en i riksdagen som nitiskt verkade för lagen (SFS 1855:61) om upphörande av bl a spöstraff. Åkerhjelm var en tid bosatt i tjänstebostaden och gifte sig 1853 med den 20 år yngre Josephine.



*H.S.K. Åkerhjelm. Ur Alfild Axelssons samling, Piteå Museum*

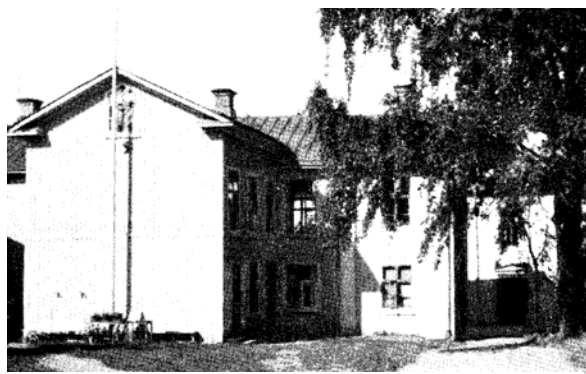
I mitten på 1800-talet kom frågan upp om ett nytt residens. Många segslitna diskussioner fördes om Luleå eller Piteå var lämpligaste ort. Kungl. Maj:ts beslut kom 1851, till stor sorg för Piteå. Då bestämdes, att då man ändå skulle bygga nytt residens, var Luleå en mera lämplig ort, eftersom den låg mera centralt i länet. Dessutom var det inte dyrare att bygga i Luleå än i Piteå.

Den 6 juni 1856 gav staden med invånarna en avskedsmiddag, i Socityshuset vid Storgatan, för landshövdingen och friherrinnan Åkerhjelm. Landshövdingen donerade 1000 Rdr till staden strax före sin avresa den 11 juni. Räntan på det skänkta beloppet skulle delas ut varje år till 48 verkligt behövande personer som inte erhöLL fattigunderstöd.

De övriga omnämnda länscheferna uppehöll sig endast korta tidsperioder i tjänstebostaden, vilken ansågs efter besiktning 1847 som ett rivningsobjekt. Den för staden vanprydande och eldfarliga bostaden såldes av Kronan 1852 på auktion till handlare C A Winroth för 206 Rdr. Många teorier har framförts om orsakerna till länsstyrelsens flytt till Luleå. Bland annat landshövdingens Åkerhjelm vantrivsel och kalla fötter i den förfallna bostaden var en av de många mer eller mindre osäkra teorierna. Kronan som 1842 köpte Residensstomten sålde den 1857 med övriga befintliga byggnader till staden för 5 000 Rdr Banco.

## 1877 - 1937

En påbyggnad av "Residensgården" utfördes 1877. Byggnaden fick en formskön stilriktning där Piteås byggmästare och timmermän visat sin stora skicklighet genom att växla stående och liggande panel mellan väggpelare och med fönstersnickerier utformade i vacker stil mot dessa. Ritningen (se omslag), arkitekt okänd, visar att på nedre våningen fanns två bostadslägenheter samt lokaler för Piteå stads Auktionskammare. På övre våningen fanns plats för Småbarnsskolan och Flickskolan i var sin sal med omklädningsrum i mitten. Under vårterminen 1880 fanns 34 flickor i åldrarna 8 till 15 år som undervisades i flickskolan. I småskolans årskurs två, våren 1885, fanns 24 barn i åldrarna 7 till 10 år som undervisades av Charlotta Högman. En särskild småskolebyggnad



"Residensgården" 1920. Fotograf okänd.  
Piteå kommuns Centralarkiv.

”Sibirien” uppfördes sommaren 1887 i kvarteret Rönnen vid Nygatan. Flickskolan flyttade 1894 till Rådhusstorget och upphörde 1905.

Under 1920-talet hyrde bland annat lärarinnan Amalia Wiklund ett rum med kök på övre våningen, för 50 kr i månaden. KA Renqvist, som blev folkskollärare i staden år 1900 och 1912 utsågs till överlärare för stadens folkskola, hyrde två rum och kök på nedre våningen. Stadsvaktmästaren Ernst Grahn och stadsträdgårdsmästaren Jean Öster hade även de sina bostäder i fastigheten.

## 1935 - 1960

På begäran av drätselkammaren 1935 byggdes fastigheten om, efter ritningar av byggnadsingenjören Waldemar Bergström. Utbyggnaden från gårdssidan som bestod av trapphus togs bort. Arbetsförmedlingen fick en expeditionslokal med separata entréer och väntrum för män och kvinnor i nedre våningen. Folkbiblioteket hade även där lokaler med tillhörande rum för studiecirkel och en föreläsningssal på övre våningen. En bostad fanns också för vaktmästaren.

Redan 1941 blev arbetsförmedlingen trångbodd. För att Länsarbetsnämndens behov skulle tillgodoses, fick Folkbiblioteket inredas på övre våningen. Från 1942 till 1951 hade arbetsförmedlingen en årshyra på 2 900 kronor som inkluderade städning och bränsletillägg.

Åren 1942 – 1943 hyrdes lokaler ut till bland annat socialbyrån och lantmätaren S Linders. Piteå stads Erkända Sjukförsäkring anhöll om att få överta exekutorernas lokal från 1949. Sjukförsäkringen hade sedan början av 40-talet en expeditionslokal i fastigheten, men var i behov av större utrymme. De fick tillstånd att hyra det begärda rummet, men först från den tid då kristidsnämndens verksamhet kunde upphöra. Före det att sjukförsäkringsreformen trädde i kraft 1 januari 1955 höll staden fria lokaler för dess verksamhet.

1950 gick dåvarande städerska i pension. Hennes lägenhetshyra i ”Residensgården” uppgick till 800 kronor per år. Den som tillträdde hennes tjänst fick ersättning med samma belopp per år för att hon inte nyttjade lägenheten.

Hösten 1961 övertog stadens gatukontor f d sjukkasans lokaler. I mitten av 60-talet lämnade idrottsintendenten sin expedition för inflyttning i ny lokal i Norrmalmia sporthall. Sjöfartsklubben anmodades att flytta, då gatukontoret behövde deras utrymme. Efter kommunsammanslagningen 1967 flyttade personalavdelningen in i fastigheten och gatukontoret flyttade till förvaltningsbyggnaden i Hortlax. Sistnämnda omflyttning var i väntan på att det nya stadshuset skulle stå klart 1970.

Stadgar för det officiella namnet "Piteå Stadsförsamlings folkbibliotek" antogs 1915. Läraren och kantorn Olof Selinus, som var bibliotekarie fram till 1922, var den som genomdrev bildandet. Folkskolläraren Edfast övertog ledarskapet och blev kvar till 1949 då fru Ragnhild Johansson tillträdde tjänsten. Noggrann statistik fördes över bokbestånd och utlåning. Den visar att man i biblioteket 1952 hade 5 501 böcker och 20 840 boklån bland 1 270 låntagare. Under 1961, när TV kom till Piteå, minskade boklånen med drygt 7 000. TV kunde emellertid inte hålla bokvännerna borta så länge. Redan året därpå steg utlåningen och 1964 noterades 54 000 boklån. I biblioteket fanns då ca 17 000 böcker att välja bland. Bibliotekets föreståndarinna flyttade 1962 från fastighetens bostad om ett rum och kök. Därmed kunde verksamheten, som ansåg sig trångbodd, disponera större yta. Folkbiblioteket ändrade namn 1964 till Piteå stadsbibliotek i samband med att man anställde en akademisk utbildad bibliotekarie. Fördelarna med arrangemanget var att väsentligt större stadsbidrag erhöles. I början av 1970 lämnade biblioteket fastigheten för flyttning till rådhuset. Där huserade man till dess nuvarande stadsbibliotek i Folkets hus stod klart 1980.

1970 - 1980

Våren 1970 pågick politiska diskussioner om "Residensgårdens" framtid. Landstinget arbetade för uppförande av en tandläkarstation med 10 tandläkare och en tänkbar placering var på denna tomt. Skulle deras begäran gå igenom var man tvungen riva residensgården för att bereda plats för ett nybygge.

Ungdomsstyrelsen begärde samtidigt att med ett bidrag på 30 000 kronor få bygga om fastigheten till ungdomsgård. Men detta ansågs vara för dyrt. För säsongen 69/70 hade 478 ungdomar löst gårdskort. Lokalerna på Västergatan 2 ansågs vara alldeles för små och inte alls ändamålsenliga att bedriva någon meningsfull verksamhet i. Kunde det bero på den unga flickans skriftliga meddelande som resulterade i att stadsfullmäktige, under juni månad, beslutade om ombyggnad till ungdomarnas fördel?

*Hallå där!*

*Tänk vad löjligt att vi inte biblioteket fick, man borde till alla stadsgubbar ropa "stick". Varför ska ni alltid bestämma få, kommer vi med något förslag så säger ni, vi har inte tid "Gå". Men ni hade råd att bygga ett stadshus så flott, bara för att ni dumma stadsgubbar där ska sitta behöver det väl ej likna något slott. Ni tror väl att vi biblioteket skall förstöra men det kommer vi ej att göra. Vi måste nog ut och demonstrera så att ni oss förstår, hoppas nu bara att vi ett nytt hus får.*

*Tackar på förhand gör vi alla,  
så nu får saken i era händer falla!  
18/4 1970*

När den nya fritidsgården "Ladan" stod klar för användning under hösten och verksamheten stadgats något så när, planerades för öppnandet. Kommunalrådet Olof W Wiklund, skoldirektör Oskar Olofsson, socialchef Tage Hansson, barnavårdsnämndens ordförande Irma Hedqvist samt ledamöterna från drätselkammaren, skolstyrelsen och barnavårdsnämnden blev bjudna till invigningen. Verksamheten vände sig till såväl organiserad som föreningslös ungdom och viss del av gårdens program upprättades i samverkan med på gården verksamma föreningar. Stora och kostsamma arrangemang, basarer, danser och dylikt genomfördes endast i samråd med ungdomsstyrelsen. Personalen bestod av en gårdsföreståndare som till sin hjälp hade en "cafétant" och ett antal fritidsledare. Gårdsrådets uppgift var att ta tillvara besökarnas intressen och framföra synpunkter gällande aktiviteter och öppettider. "Ladan" stängdes december 1980 för inflyttning till Regnbågen, Folkets hus, mars 1981.

## 1981 - 1992

Våren 1979 aktualiserades och diskuterades behovet av egna och större lokaler bland musikskolans personal och tjänstmän på skol- och kulturförvaltningen. För orkester och ensemblespel nyttjades Christinasalen. Den då nybildade amatörorkestern RSAO, jazz- och dragspelsklubben, jazz- och poporkestrar samt körer nyttjade även de samma lokal men även tillfälliga lokaler i rivningshus och dylikt.

Musikskolans behov av lokaler var mycket stort och det gjordes en inventering av kommunens fastighetsinnehav, för att långsiktigt tillfredställa musikskolans och amatörmusiklivets behov. Från 1981 fick man tillåtelse att disponera "Ladan", när fritidsgården flyttat till Folkets hus, under förutsättning att lokalerna kunde användas utan ombyggnad.

Skolstyrelsen valde att etablera Piteå kommunala musikskola från och med läsåret 1968/1969. Grundidén var att sprida musikin-tresset som fanns i Piteå. Under första året arbetade 3 lärare med 200 elever. Idag har verksamheten utökats till 35 musklärare som undervisar 1 100 spelande elever. En Lp-skiva gavs ut 1971 vid Piteå stads 350-jubileum och 1998 firade verksamheten sina första 30 år med att producera en cd-skiva tillsammans med bland annat musikhögskolans studenter. Från början av 1980-talet har elever erbjudits arbete som gatumusikanter. Varje sommar hörs spel och sång på gator och torg i staden.

En period under 1992 stod "Ladan" helt tom efter Musikskolans flytt till f d RippRock-huset och gamla kyrkoherdebostället i kvarteret Poppeln. Diskussioner fördes om socialförvaltningens individ- och familjeomsorg, med undantag för



*Bild från Piteå-Tidningen 1992, Fotograf Nils Ögren*

familjerådgivningen, skulle samla sin verksamhet under den gamla kulturbyggnadens tak, men planerna avbröts.

## 1993-1998

Från senhösten 1992 gav "Ladan" istället plats för omväxlande sysselsättningar och yrkesutövningar. Hantverksgruppen Fingerfröjd disponerade lokaler för tillverkning och försäljning av sina alster och Tjänstmännens bildningsverksamhet (TBV) arrangerade i projektform sysselsättning för arbetslösa tjänstemän. Samtidigt engagerades ungdomspraktikanter och beredskapsarbetare genom ALU-projektet Nordkraft.

Projektet Nordkraft finansierades av de fyra församlingarna samt kommunen i Piteå tillsammans med Stiftssamfälligheten i Luleå och Arbetsförmedlingen i Piteå. Nordkraft sysselsatte 20-tal personer och var en blandning av barnskötare, säljare, kokerskor, målare, sömerskor, sekreterare, ekonomer, hemvårdare och industriarbetare i åldrarna 18 till 60 år. Verksamheten sålde varor, bland annat från tredje världen, egentillverkade dukar, handdockor, trätåg, babykofor och i caféet serverades hembakat med kaffe från Nicaragua. De hjälpte även äldre människor med fönsterputsning och trädgårdsarbeten. Nordkrafts verksamhet flyttade 1994 till Kvarnbacken och avvecklades vid årsskiftet 95/96.

I december 1992 hölls ett ungdomsforum som är en sammanlutning bestående av ungdomar från grund- och gymnasieskolan med medverkande politiker, makthavare och andra för unga intressanta människor. Gruppen träffas vartannat eller vart tredje år och förbereds alltid genom att ungdomarna åker iväg på en planeringsdag.

I januari 1993 utlovades ett ungdomens hus. Under våren i samband med ett studiebesök i Gällivare och Kiruna bildades ungdomsföreningen Navet och i december 1993 fick de ett rum på övre våningen i "Ladan". Efter Nordkrafts flytt 1994 fick ungdomsföreningen disponera större ytor och tillsammans med kommunens snickare genomförde de invändiga renoveringar.

Styrelsen för Navet byttes ut under 1997 och verksamheten ändrades till namnet Pinup. Pinup blev inte långvarigt med följden att styrelsen överlät lokalerna och inventarierna till Kultur Fritid UNG. Pinup som i större utsträckning än Navet var en arrangörsgrupp återfinns idag bland de som genomför Piteå Dansar och Ler (PDOL).

1999 - 2007

Ungdomsforumet som hölls 1999 handlade till stor del om att kunna starta ett ungdomscafé i Piteå. Parallellt med detta drev Pinup frågan om samma idé. Dessa förenade krafter resulterade i Café 23 som invigdes juli 1999 och fortfarande är i drift. Caféet är inrett och färgsatt av unga för unga och drivs mot målgruppen 15-25 år, men ofta kan man träffa på allt från dagisbarn till pensionärer på fiket, som blivit en mångkulturell mötesplats.

*”Att förbli okunnig om ting som hände innan man var född  
är att förbli ett barn”*

*Marcus Tullius Cicero  
(106-43 f.Kr., romersk advokat och politiker)*

### **Hur ser ”Residensgårdens” framtid ut?**

Efter att ha tagit del av de mångskiftande verksamheter, som bedrivits i den gamla kulturbyggnaden, uppkommer helt naturligt frågan om *Residensgårdens* framtid.

Kommer ytterligare ombyggnationer och byten av verksamheter att ske?

Finns intresse för ett bevarande av en av Piteås äldsta byggnader?  
Skulle det vara tänkbart att restaurera byggnaden till ursprungligt skick och i så fall till vilket ändamål?

## Källor

### Arkivmaterial:

Piteå kommuns centralarkiv

Piteå stad, Byggnadsnämnden, Ritningar J3:6, 1877

Piteå stad, Byggnadsnämnden, Protokollsbilagor A4:28, 1935

Piteå stad, Drätselkammaren, Liggare, 1891-1945

Piteå stad, Drätselkammaren, Protokoll, 1935- 1964

Piteå stad, Folkbiblioteksstyrelsen, Övriga handlingar, 1903-1978

Piteå stad, Skolstyrelsen, Liggare, 1870-1916

Piteå kommun, Skolstyrelsen, Protokoll, 1968

Piteå stad, Sammanläggningsdelegerade, Protokoll, 1966

Piteå kommun, Ungdomsstyrelsen, Protokoll, 1970

Piteå kommun, Ungdomsstyrelsen, Ämnesordnade handlingar, 1970-1979

Piteå kommun, Kommunstyrelsens Au, Protokoll, 1980

Piteå kommun, Kommunstyrelsen, Hyreskontrakt, 1992-1994

Piteå kommun, Skolstyrelsen K Musikskolan, Ämnesordnade handlingar, 1992

Piteå kommun, Socialnämnden, Protokoll, 1994

### Piteå landsförsamling

Kyrkorådet, Protokoll, 1993

Nordkraft, Protokoll, 1995

### Litteratur:

Axelson Alf W, *Ur Piteå stads historia 1900-1950 Del I*, Piteå 1999

Axelson Alf W, *Pitebygdens historia*, Piteå 1989

Axelson Alfhild, *Med Piteå som medelpunkt en tidningskrönika*, Stockholm 1946

Steckzén Birger, *Minnesskrift till Piteå stads 300-årsjubileum*, Uppsala 1921

Pitebygdens Fornminnesförening, *Årsbok 1987*, Piteå 1987

Pitebygdens Fornminnesförening, *Årsbok 1998*, Piteå 1998

Cederlund J. Valfrid, *Öjebyn i Centrum*, Luleå 1951

### Intervju:

Jim Broström, Ungdomskonsulent, Fritid Ung, 010919

### Tidningar:

Piteå-Tidningen, 23 september 1975, Artikel: Piteåutställning ingår i Europeiska byggnadsvårdsåret.

Piteå-Tidningen, 17 augusti 1992, Artikel: Nu ska hela rasket sparas.

RITEÅ KOMMUN



Öppettider  
Måndag – fredag 8.00 – 17.00  
(15 maj – 31 augusti 8.00 – 16.00)

Post- & besöksadress  
Svartuddsvägen  
941 85 Piteå

Telefon  
0911 - 960 00

Fax  
0911 - 969 28

E-post  
[Kommun@pitea.se](mailto:Kommun@pitea.se)