



**Piteå Kommun**  
Barn och Utbildning

## Kvalitetsredovisning läsåret 2010-2011

Strömbäckaskolan - Service och omsorg



Britta Dahlén

Rektor

# Innehåll

<b>ANALYS OCH BEDÖMNING AV MÅLUPPFYLLELSE I VERKSAMHETEN SOM HELHET .....</b>	<b>1</b>
PRIORITERADE OMRÅDEN INFÖR KOMMANDE LÄSÅR .....	3
<b>GRUNDFAKTA OCH FÖRUTSÄTTNINGAR FÖR REKTORSOMRÅDETS MÅLUPPFYLLELSE .....</b>	<b>4</b>
STYRANDE DOKUMENT .....	4
LOKAL PROFIL .....	4
ELEV- OCH PERSONALSITUATION .....	4
PEDAGOGISKA FÖRUTSÄTTNINGAR .....	5
EKONOMISKA RESURSER .....	5
LEDNING AV VERKSAMHETEN .....	5
<b>KVALITETSARBETE .....</b>	<b>7</b>
UNDERLAG FÖR KVALITETSBEDÖMNING .....	7
ELEVHÄLSOSAMTAL .....	7
SKOLSTARTSAMTAL .....	7
KUNSKAPSRESULTAT .....	8
SPECIALPEDAGOGISK VERKSAMHET .....	8
PEDAGOGISK DOKUMENTATION .....	9
<b>RESULTAT OCH MÅLUPPFYLLELSE I FÖRHÅLLANDE TILL NATIONELLA MÅL .....</b>	<b>10</b>
KUNSKAPER .....	10
NORMER OCH VÄRDEN .....	16
ELEVERNAS ANSVAR OCH INFLYTANDE .....	19
UTBILDNINGSVÄL - ARBETE OCH SAMHÄLLSLIV .....	21
BEDÖMNING OCH BETYG .....	23
<b>UPPFÖLJNING AV LOKAL HÄLSOPROFIL .....</b>	<b>24</b>
UPPFÖLJNING AV LIKABEHANDLINGSPLANEN .....	25
<b>TABELLBILAGOR .....</b>	<b>27</b>

## Analys och bedömning av måluppfyllelse i verksamheten som helhet

Vi bedömer att vi har en bra utbildning, en utbildning där eleverna i hög utsträckning når kunskapsmålen, i mycket hög utsträckning slutför sin utbildning och i hög utsträckning trivs och känner sig respekterade. Enligt undersökningen Personligt så ligger vi i topp på Strömbacka när det gäller trivsel och skolket är det lägsta i samma undersökning. Hälsotänkande genomsyrar vår verksamhet. Vi har en behörig och kompetent personal som lägger ner ett stort hjärta och ett enormt arbete på att få eleverna att lyfta, att nå de mål de strävar efter och att stärka dem i deras självförtroende – i deras växande till vuxna.

97 % av eleverna på Omvårdnadsprogrammet och 87 % av eleverna på Barn- och Fritidsprogrammets åk 3 går ut med slutbetyg med grundläggande behörighet. Tjugonio elever påbörjade programmet och 33 elever avslutade, vilket gör att vi får 114 % av eleverna på BF som fullföljt nationellt program efter tre år. Tre elever på Barn- och fritidsprogrammet har av olika skäl erbjudits förlängd studiegång.

Det genomsnittliga meritvärdet på Barn- och Fritidsprogrammet ligger ca en meritpoäng över riksgenomsnittet medan det på Omvårdnadsprogrammet ligger ca en halv meritpoäng lägre. Lärarna på rektorsområdet och specialpedagoger gör ett oerhört bra arbete när det gäller att stödja eleverna i att nå målen. Bland annat har man givit möjlighet till extra lektioner och stödgrupper i matematik. Vad beträffar BF så får vi vara mycket nöjda med resultatet även om vi vet att det finns elever som vi inte förmått att lotsa ända fram till godkända betyg. På omvårdnadsprogrammet har man jobbat lika hårt och omfattande och man har bitvis samma lärare som på BF. Varför vi inte nådde ett lika bra resultat där har vi våra tankar om. Vi har haft elever som erbjudits stöd men tackat nej, varit sjukskrivna och inte velat gå ett fjärde år osv. Detta drar förstås ned det samlade resultatet. Men visst får vi fundera över vad vi kunnat göra mer även om vi vet att vi försökt och att vi erbjudit olika former av stöd. Att motivera elever som bestämt sig för att ”ta” ett IG eller ”ta” ett samlat betygsdokument är inte alltid så lätt.

Eleverna som studerar vid det individuella programmet erbjuds kurser utifrån den studieplan som är fastställd. Verksamheten håller en hög kvalitet. Man värnar om helheten för eleven och man lägger stor vikt vid att eleverna ska få utvecklas både kunskapsmässigt och socialt.

Vi har ett mycket väl fungerande elevvårdsteam med kompetent personal som finns som ett nät runt eleverna. Elevvården, mentorer och lärare arbetar i ett tajt team för elevernas bästa. Under året har en arbetsgrupp inom skolan arbetat fram ett gemensamt material när det gäller dokumentationsmallar och dokumentationsrutiner.

Två förbättringsområden under det gångna läsåret var studiero och elevrådets roll. När det gäller studiero så har det varierat mycket beroende på vilken klass det gällt. I en undersökning bland åk 3 eleverna så uppger en stor andel elever på frågan om de upplevt studiero att det stämmer ganska bra. Men många uppger också att det stämmer ganska dåligt. Dessa resultat är nedslående och vi måste jobba hårt och envist och med redskapet ett gott ledarskap i klassrummet. Kanske kan vi också tvingas att ta till andra åtgärder för att nå resultat.

När det gäller elevrådets roll så har de blivit betydligt mer synliga och aktiva. De har hittat en bra plattform för sitt arbete. Vi behöver dock få fler elever från samtliga klasser att engagera sig i elevrådsarbetet.

Vi har förbättrat arbetet med åtgärdsprogram och uppföljning av åtgärdsprogram. Det är ett självklart instrument som personalen blir mer och mer förtrogna med i takt med att det praktiseras. Det som kan förbättras är kartläggningen men i och med att skollagen ställer ökade krav på utredning och kartläggning så kommer det att ske en förbättring under kommande läsår.

Den lärmiljö som finns i hus Freja är i stora delar bra. Vi har små klassrum, men också färre elever i klasserna. Småskaligheten ger oss en god möjlighet att se och fånga upp eleverna. Men i våra utvärderingar framkommer varje år avsaknaden av fungerande grupprum. Än har vi inte funnit någon lösning på denna fråga. I ett ekonomiskt läge som präglas av återhållsamhet har en ombyggnation inte varit möjlig. Men våra visioner kring grupprum finns kvar.

Vi anser oss ha nått målet när det gäller att ge eleverna insikt om värdet av bra kost och vikten av fysisk hälsa. Men hälsa är ett vitt begrepp och vi har varit mycket duktiga på att utveckla arbetet med den fysiska hälsan. Under detta läsår har vi haft en satsning på att hitta metoder för att förbättra det psykiska välbefinnandet. Fyra personer har gått DISA-handledarutbildning och jobbat med två tjej-grupper för att träna dem i att skapa positiva tankemönster. DISA står för ”Din inre styrka aktiveras” och bygger på kognitiv beteendeterapi. En ambition har varit att metoden ska kunna få en spridningseffekt även mellan elever-elever och mellan DISA-lärare och elever/lärare. Detta är naturligtvis ett långsiktigt arbete och inte något som kan mätas på så här kort sikt.

Vi har få fall av kränkande behandling. Men varje fall är ett fall för mycket. Så snart något kommer till vår kännedom så agerar vi i enlighet med den handlingsplan som finns upprättad inom skolan. I och med den kritikpunkt som framkom vid skolverkets inspektion så gjordes likabehandlingsplanen om för att bli ett levande dokument direkt kopplat till rektorsområdet istället för att vara ett gemensamt dokument för Strömbacka. I och med det kommer det att bli lättare att jobba aktivt utifrån planen med utgångspunkt från våra behov på vårt RO.

Enligt de undersökningar som gjorts bland eleverna så ligger vi bra till när det handlar om upplevelsen att bemötas på ett jämställt sätt. Vi behöver dock jobba vidare med att få fler pojkar att söka till våra program.

Vi vill få elever som tror på sig själva och sin förmåga. Elever som är bra på att ta för sig, i samspel med andra. Därför hade vi som mål att utveckla arbetet med Ung Företagsamhet. Det har vi också gjort. På BF arbetade lärarna i två klasser i årskurs två med UF-företagande. 11 företag startades och avvecklades under året. Eleverna deltog på en UF-mässa i Jokkmokk och på en lokal UF-mässa i Piteå då de fick möjlighet att tillsammans med andra UF-företag visa upp sina produkter.

UF är ett sätt att jobba med entreprenöriellt lärande, men vi behöver tillse att det entreprenöriella lärande genomsyrar verksamheten enligt de intentioner som finns i nya gymnasiereformen.

Under APU grundläggs kontakten mellan skola och arbetsliv. Den arbetsplatsförlagda utbildningen är en mycket viktig del i elevernas yrkesutbildning. Vi behöver säkerställa att handledarnas bedömning utgår från kursmålen. Detta ska ses över under läsåret.

Det viktiga värdegrundsarbetet genomsyrar vår verksamhet. Med eleven i centrum byggs broar mellan lärare och elever i klassrummet men också i de aktiviteter som är kopplade till vårt hälsoarbete. En god kontakt skapar bättre förutsättningar för att fånga upp saker som inte är förenliga med den värdegrund som ska vara rotsystemet i vår verksamhet. En god föräldrakontakt anser vi vara en viktig nyckel till framgång även på gymnasiet. Det främjar både elevens studier och det främjar värdegrundsarbetet. Vi behöver, tillsammans med föräldrarna, jobba vidare för att få fler elever att avstå från alkohol, tobak och droger.

Vi behöver se över våra rutiner för uppföljning och utvärdering av likabehandlingsplanen. Den måste få ett eget utrymme så att man verkligen sätter fokus på det viktiga värdegrundsarbetet.

## Prioriterade områden inför kommande läsår

### Kunskaper

Vi strävar efter en hög måluppfyllelse där vi ska ge förutsättningar för alla att nå målen. Då är det viktigt att lärarna har en tydlig struktur i arbetet, t ex. ger skriftliga instruktioner för att ha alla elever med på tåget. Vi behöver jobba mer med att hitta vägar att fånga upp elever som tappar motivationen/ger upp sina studier.

Mål: Alla elever ska nå minst godkända mål.

Mål: Att utveckla entreprenöriellt lärande med fokus på åk 1.

Mål: Eleverna är väl förberedda för yrkesliv och fortsatta universitetsstudier

### Utbildningsval, arbete och samhällsliv

Mål: Utnyttja de resurser som samhällslivet kan erbjuda för att få utbildning och samhälle att hänga ihop.

Mål: Praktikhandledarnas bedömning ska grunda sig på kursmålen för APL

### Elevernas ansvar och inflytande

Mål: Öka elevernas inflytande och ansvar genom satsning på digital dokumentation där koppling och förståelse mellan mål och metoder blir tydligare.

### Normer och värden

Mål: Alla elever upplever att de har studiero i klassrummet.

Mål: Ett positivt och uppskattande förhållningssätt präglar förhållandet mellan alla som finns inom skolan.

Mål: Jämställdhet genomsyrar både utbildning och förhållningssätt till eleverna.

Mål: Våra nyanlända elever ska integreras med övriga elever i skolan.

Mål: Hälsa ska vara en tydlig röd tråd genom utbildningen

Mål: Bruket av alkohol bland eleverna ska minska.

**Dessa prioriterade målområden kommer att ligga till grund för den lokala arbetsplanen.**

## Grundfakta och förutsättningar för rektorsområdets måluppfyllelse

### Styrande dokument

De nationella och kommunala övergripande styrdokumenterna utgör grunden för utbildningarna. En lokal arbetsplan finns som har sin utgångspunkt i den kommunala barn- och utbildningsplanen. Utvärdering görs en gång per år i slutet av vårterminen. I den lokala arbetsplanen finns beskrivet hur vi vill utveckla programmen.

### Lokal profil

I likhet med tidigare år har vi fortsatt att arbeta med vår hälsoprofil eftersom vi anser detta ytterst viktigt med tanke på det yrkesliv som våra elever kommer att möta. Vi arbetar med hälsa i ett vidare perspektiv vilket innefattar såväl den fysiska som den psykiska och sociala hälsan. Vi anser att en god hälsa, ett gott självförtroende, en god förmåga att samverka med andra främjar lärandet och en positiv studieutveckling.

### Elev- och personalsituation

Rektorsområdet består av arbetslag på Barn- och Fritidsprogrammet, Omvårdnadsprogrammet samt det Individuella programmet. I rektorsområdets elevhälsa ingår utöver rektor, kurator, skolsköterska studie- och yrkesvägledare samt en specialpedagog som enbart har sin tjänstgöring på rektorsområdet. Kurator, skolsköterska och SYV är verksamma inom två sektorer på Strömbackaskolan. På området har vi under läsåret haft tjugofem lärartjänster varav två är halvtider p.g.a. sjukdom. Vi har också haft förmånen att få ha en kamratstödare under större delen av läsåret.

Vid vårterminens utgång fanns 245 elever på rektorsområdet. På omvårdnadsprogrammet finns två parallellklasser i varje årskurs med 13-18 elever i varje klass. Barn- och Fritidsprogrammet har bestått av tvåparallelliga klasser i åk1 och åk2 samt treparallelligt i åk3. Elevantalet i klasserna varierar mellan 13-20. Sju elever, fyra på BF och två på OP har haft förlängd studiegång. Av dessa har fem elever fått slutbetyg med grundläggande behörighet. En elev förlänger med ytterligare en termin p.g.a. föräldraskap.

Trots ett sjunkande elevunderlag så har vi, på både BF och OP, fortfarande tvåparallelliga klasser förutom i BF 1 där vi tvingats gå ner med en klass, fast vi ökat storleken på klassen till 24 elever. När det gäller söktrycket som tidigare varit högre till Barn- och Fritidsprogrammet än till Omvårdnadsprogrammet ser vi nu en växling. Det sjunker på BF och är mer konstant till Vård- och omsorgsprogrammet. Vi gläds åt att vi håller siffrorna uppe på VO, men vi måste jobba vidare för att få fler sökande till BF. Söktrycket på BF har påverkats av de nya reglerna i och med Gy 2011 samt förändringen när det gäller anställning av barnskötare i kommunen. Tidningsskriverier kring detta tror vi också påverkade sök bilden. En informationsbroschyr skickades hem till alla elever i åk 9 för att sprida kunskap om vår utbildning. Men vi hoppas att när den nya organisationen får sätta sig, när elever ser vad vi har att erbjuda i form av två inriktningar på BF så kan den negativa trenden komma att ändras. Men vi får inte luta oss tillbaka utan jobba vidare för att sprida information om vår utbildning och naturligtvis måste vi lyfta fram båda nationella programmen på vårt rektorsområde.

Totalt var 15 elever inskrivna på IV vid läsårets början. Dessutom fanns två elever inskrivna på IV men som i själva verket deltagit i Piteå kommuns samverkansprojekt mellan socialförvaltning och barn- och utbildning - *Våga vilja*.

En stor förändring när det gäller elevsituationen var att vi under läsåret fick ta emot nyanlända elever. Vid höstterminens början skrevs elever under 18 år över från SFI till gymnasiet i de fall där vi bedömde att de hade språkkunskaper som räckte för att klara studier vid gymnasiet. Dessa elever skrevs in i PRIV-grupper på tre yrkesprogram. Efter sportlovet tog vi också emot en grupp nyanlända elever på en form av IVIK. En lärare med behörighet i svenska som andraspråk ansvarade för dessa elever. Utöver svenska så läste de också idrott, hemkunskap och en del av dem även engelska. Till stöd för integrationen så skedde ett samarbete med en av klasserna i BF. Eleverna bjöds också in till de gemensamma idrottsaktiviteter som Skolidrottsföreningen höll i.

För att främja elevernas närvaro och lägga grunden för en bra utbildning så etablerades en kontakt och ett nätverk med andra aktörer runt dessa elever. Bland annat Älvens gruppboende. Samverkan med gode män har också kommit till stånd.

## Pedagogiska förutsättningar

All pedagogisk personal har behörighet för sitt uppdrag. En specialpedagog är kopplad till området. Klasserna är relativt små vilket underlättar det pedagogiska arbetet. Att vi fysiskt sett befinner oss i ett begränsat område med en intim atmosfär bidrar till att öka närheten till eleverna, känslan av att vara sedd. Avsaknaden av grupprum upplevs dock som ett hinder. Tillgången till datorer är efter satsningen på bärbara elevdatorer god. Ett hälsoteam ansvarar för organiserandet av hälsofrämjande insatser för eleverna utifrån den gemensamma hälsovisionen för området.

## Ekonomiska resurser

Budget för 2010:	13 081 000,00 kr
Utfall:	12 845 203,70 kr
Överskott utifrån budget	245 796,30 kr

## Ledning av verksamheten

Det gångna läsåret har varit det första där jag har haft fullt ledningsansvar hela året. Eftersom jag även deltagit i den statliga rektorsutbildningen så fick vi en extra ledningsresurs i form av Sonja Åström. Rektorsutbildningen är en källa till inspiration och kunskap i min roll som ledare. Samtidigt kräver den mycket av mig i form av tid och engagemang.

I min roll som ledare är det eleverna som i första hand står i fokus. Det är deras rättigheter och studieframgångar som ska stå i centrum. Det är viktigt att utveckla former för att fånga upp elever som riskerar att inte nå kunskapsmålen, former för att befästa den värdegrund som skolan vilar på, former för att jobba med de elever som behöver extra stimulans. Men utan en hängiven personal som trivs med sitt arbete, som besitter god pedagogisk kompetens, social och empatisk förmåga når vi inte heller fram till det centrala målet – elevernas utveckling. Därför är det viktigt att främja ett gott arbetsklimat. Det gagnar såväl personal som elever.

En ny ledarskapspolicy utarbetades av ledningsgruppen under året. Grunden är en hög kvalitet utifrån de ekonomiska ramarna. Vi ska ha höga förväntningar både på personal och elever, vi ska sträva efter att vara en attraktiv skola både för elever och personal, vi ska verka för lusten att lära. Det är viktigt att vi/jag arbetar utifrån denna ledningsdeklaration, att vi gör vårt bästa för att leva upp till de mål vi slagit fast, att deklarationen blir ett aktivt verktyg för oss.



### Som stöd för ledningsarbetet finns:

Ledningsgruppen som träffas torsdagar varje vecka. Gruppen har bestått av samtliga sex rektorer samt gymnasiechef, planerare och administrativ chef för skolan. Här behandlas gemensamma övergripande organisations- och policyfrågor av mer strategisk karaktär. Även aktuella informationsfrågor tas upp.

Arbetsplatsträffar hålls var fjärde vecka med personalen inom sektorn. Rektor leder arbetsplatsträffen. Den rymmer både information från rektor och personal, samt dialog kring aktuella pedagogiska frågor. Arbetsplatsträffen är beslutande organ och en del i samverkansavtalet.

Strategigrupp finns på rektorsområdet. Möten hålls ca 2-4 gånger per termin. Gruppen består av rektor, lärarrepresentanter för programlagen samt specialpedagog. Gruppen tjänar som rektors bollblank kring organisatoriska frågor och representanterna är rektors länk till och från programlagen. Gruppen är också ett stöd när det gäller utvecklingsfrågor och utvärderingsprocedurer.

Elevhälsan har utgjorts av 75 % studie- och yrkesvägledare, 50 % kurator, 50 % skolsköterska och en specialpedagog på 100 %.

Elevvårdskonferenser genomförs varje vecka. Där behandlas elevers studiesvårigheter och beslut fattas om vilka åtgärder som ska vidtas. I elevvårdskonferensen medverkar rektor, berörd mentor, skolsköterska, kurator, specialpedagog och studie- och yrkesvägledare. Den elevsociala personalen har ett kontinuerligt samarbete med mentor och lärare.

Klasskonferenser hålls en gång per termin. Där medverkar rektor, elevhälsa, mentor samt undervisande lärare. Klasskonferensen syftar till att fånga upp elever som av olika skäl riskerar att halka efter i undervisningen.

Mentorsarbetet är en viktig del i verksamheten. Antalet mentorer i klasserna varierar mellan programmen. På omvårdnadsprogrammet har man valt att vara två mentorer i varje klass, medan Barn- och Fritidsprogrammet företrädesvis har varit en mentor per klass. Varje klass har haft mentorstid minst en gång per vecka. Tiden används för information, klassråd, diskussioner kring gemensamma angelägna frågor, frågor som rör elevinflytande, gruppstärkande aktiviteter, mm. Mentor har utvecklingssamtal med sina elever en gång per termin, eller oftare vid behov, i de flesta fall tillsammans med elevernas vårdnadshavare.

Lokal facklig samverkan sker en gång per månad, strax före arbetsplatsträffen. Här förankras de frågor som ska behandlas på arbetsplatsträffen och vi samtalar kring frågor som rör arbetsmiljö och arbetsförhållanden.

Lokala elevrådet ska bestå av representanter från samtliga klasser samt en ansvarig lärare som finns med som stöd. En elevstödjare har också varit delaktig i elevrådet detta läsår. Tyvärr har det varit svårt att få representanter från alla klasser beroende på, som eleverna själva uttrycker det, risken att gå miste om lektionstillfällen. Elevrådet träffas löpande 1-2 gånger per termin och de tar upp angelägna frågor som berör eleverna på BF, OP och IV. En Central elevkår finns också på Strömbacka som tar upp frågor som rör hela gymnasieskolan. Lokala elevrådets ordförande sitter med i styrelsen för Elevkåren. Det har varit svårt att få formerna för ett gemensamt elevkårsarbete att fungera. Här behöver en förbättring åstadkommas.

## Kvalitetsarbete

### Underlag för kvalitetsbedömning

I slutet av läsåret utvärderades den lokala arbetsplanen i programlagen och en gemensam analys av styrkor och utvecklingsområden för verksamheten gjordes. Vikarierande för specialpedagog gjorde en utvärdering av den verksamheten och skolsköterskorna har skrivit en verksamhetsberättelse för läsåret. Likabehandlingsplanen utvärderades av elevhälsans personal samt elevrådet. En enkätundersökning genomfördes med avgångseleverna för att besvara frågor kring kvalitet, trivsel, stöd mm. Alla lärare har lämnat in utvärderingar av sina kurser vilket också det ligger till grund för kvalitetsanalysen

### Elevhälsosamtal

Samtliga elever i årskurs ett har lämnat in en hälsodeklaration och erbjudits hälsosamtal.

### Skolstartssamtal

Studie- och yrkesvägledare samt specialpedagog genomförde skolstartssamtal med samtliga elever i årskurs ett. Syftet med detta var att på ett tidigt stadium fånga upp faktorer som var

viktiga för elevens studier för att snabbt kunna sätta in rätt resurser. Dessutom har avsikten varit att medvetandegöra och motivera eleven för studierna samt att lyssna i de tankar som eleven har inför de kommande tre åren. En annan viktig aspekt är att eleverna redan från starten ska få en personlig kontakt med elevhälsan. Resultaten från skolstartsamtalen har sedan delgivits mentorerna. Skolstartsamtalen har upplevts som mycket lyckade och viktiga för det förebyggande arbetet.

## Kunskapsresultat

Mentors arbete och vakande öga över elevernas kunskapsresultat är mycket centralt. Så snart det upptäcks att en elev är på väg att inte nå fram till målen ska signal gå vidare till rektor, ibland via specialpedagog. Samtal med eleven, och i de fall eleven är under 18 år också vårdnadshavare, ska ske. En studieplanering upprättas. Om eleven inte lyckas återhämta sig, och det är fler ämnen där eleven riskerar att inte nå målen, upprättas ett åtgärdsprogram. EVK kan besluta om åtgärder i syfte att hjälpa eleven.

Studie- och yrkesvägledarens arbete är ovärderligt. Här finns den totala kontrollen över varje elev med stöd av studieplanerna.

För att få en mer samlad bild över hur eleverna ligger till och fungerar i klassen, har vi klasskonferenser varje termin. Där går vi igenom alla elever för att kunna fånga upp dem som av olika anledningar halkar efter. Det ger också mig som rektor en unik möjlighet att få insyn i verksamheten.

En sammanställning av elevernas samlade betygsresultat görs också centralt på skolan. Här framkommer också hur stor andel av eleverna som inte nått godkända betyg i kärnämnen.

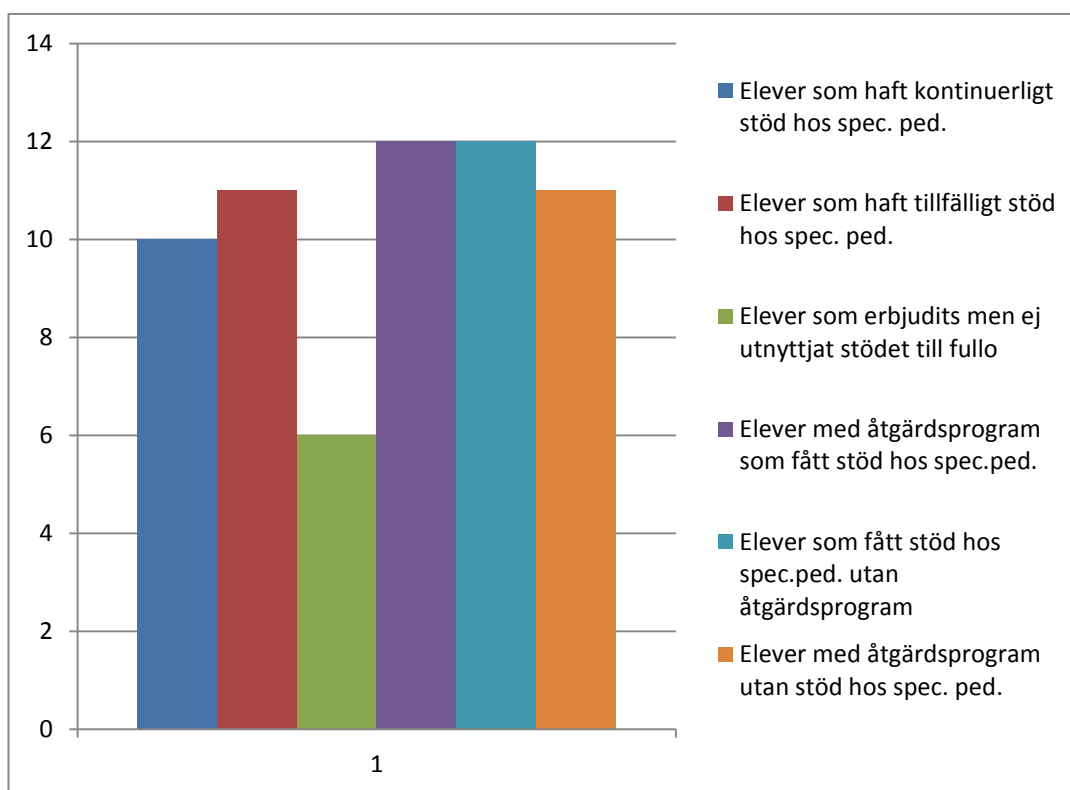
## Specialpedagogisk verksamhet

En specialpedagog är anställd på heltid på rektorsområdet. På grund av en längre sjukskrivningsperiod så har vi fått sätta in vikarier på specialpedagogtjänsten. En lärare som känner eleverna väl har arbetat 50 % och en speciallärare med inriktning mot matematik har arbetat de återstående 50 procenten. Mycket av arbetet har därför varit inriktat på direkt elevstöd, skrivande av åtgärdsprogram och uppföljningar av dessa.

Under läsåret har 24 elever fått stöd i någon form hos specialpedagog och vikarierande specialpedagog. En del av eleverna har haft fasta tider medan andra har kommit vid enstaka tillfällen eller då behov uppkommit, t ex. när restarbeten har hopats. En del elever har fått stöd inför prov, stöd med ett svårt avsnitt, stöd med översättning, stöd med studieteknik/planering eller stöd med tekniska hjälpmedel. Jämförande siffror för fjolåret var 34 elever.

En grafisk översikt över hur stödet fördelats kan utläsas av figuren nedan. Där kan man se att lika många elever har varit utan åtgärdsprogram och fått stöd som elever med åtgärdsprogram som fått stöd. Detta är värt att se över. Ofta handlar det om elever som fått snabb hjälp att komma igenom en period med många rester. Men det finns också elever med ett mer kontinuerligt behov som saknat åtgärdsprogram. Det finns nästan lika många elever med åtgärdsprogram som inte fått stöd. Orsakerna är fler. En del elever har klarat att nå målen utan stöd, en del har nått målen med annan typ av stöd – hemma eller i skolan. En del elever har nekat stöd. Klart är i alla fall att många elever uppnått slutbetyg med hjälp av det stöd som skolan kunnat erbjuda.

## Stöd och åtgärdsprogram



### Pedagogisk dokumentation

Vi är duktiga på att dokumentera, utvärdera och presentera våra hälsoaktiviteter såsom temadagar etc. Varje lärare dokumenterar studieresultaten för sina elever. Dessa förs sedan vidare till utvecklingssamtalen. I arbetet med de individuella utvecklingsplanerna försöker vi utveckla formerna för dokumentationen. En större medvetenhet och professionalisering när det gäller den pedagogiska dokumentationen är på gång. Ett digitalt verktyg för pedagogisk dokumentation är på väg att införskaffas.

Specialpedagog dokumenterar sin verksamhet varje läsårsslut.

# Resultat och måluppfyllelse i förhållande till nationella mål

## Kunskaper

*Huvuduppgiften för de frivilliga skolformerna är att förmedla kunskaper och skapa förutsättningar för att eleverna ska tillägna sig och utveckla kunskaper. Utbildningen ska främja elevernas utveckling till ansvarskännande människor, som aktivt deltar i och utvecklar yrkes- och samhällslivet. All verksamhet i skolan ska bidra till elevernas allsidiga utveckling.*

*(1994 års läroplan för de frivilliga skolformerna, LPF 94)*

## Verksamhetens mål

De övergripande målen för vår verksamhet är att alla elever ska få ett slutbetyg som ger grundläggande behörighet till högskolestudier. Vår målsättning är också att alla elever ska utnyttja och utveckla sin förmåga och därigenom maximera sina prestationer. Vår strävan är att eleverna ska stärka sin självkänsla och utveckla sin förmåga att samarbeta och att ta ansvar. Att de under sin utbildning ökat sin förståelse för betydelsen av vad en god hälsa kan göra för människans livskvalité samt att de ska kunna fungera som dugliga samhällsmedborgare när de lämnar vår utbildning.

En del av dessa mål låter sig inte så lätt mätas. Hur vet vi att en ung människa har stärkt sin självkänsla? Det är naturligtvis svårt att bedöma. Enkätundersökningen i åk tre visar att en mycket övervägande del av eleverna upplever att deras självförtroende har stärkts under åren hos oss. Vad som beror på ökad säkerhet i och med stigande ålder är väl svårt att avgöra, men vi tror att skolan och den bild eleven ger sig själv, påverkas av vuxnas och andra elevers förhållningssätt. Men att enbart sätta upp mål som är enkelt mätbara skulle innebära att man missar väsentliga delar av skolans uppdrag. Vi måste i vårt dagliga arbete med ungdomarna ändå ha som målsättning att utveckla förhållningssätt som gör att vi strävar mot att nå de ovan angivna målen.

- Alla elever når kunskapsmålen för respektive verksamhet
- Alla elever får stöd och hjälp utifrån individuella förutsättningar och behov
- Alla elever upplever att de har en god lärandemiljö utifrån en helhetssyn på hälsa lärande och arbetsmiljö
- Alla elever använder bibliotek, media och IT som redskap i det vardagliga lärandet

## Metoder för att nå målen

Vi har påbörjat arbetet med att föra in IUP och skriftliga omdömen. I och med införandet av skriftliga omdömen och IUP blir målen mer synliggjorda och detta bidrar till att kraven blir tydligare och medvetenheten större hos både elever och föräldrar. För att hantera den stora mängden av information behöver vi hitta ett dokumentationssystem som stödjer denna form av omdömen. Vi hoppas att det av Barn- och Utbildningsnämnden beslutade inköpet av ett digitalt dokumentationssystem ska bli ett lyft för oss och för elever och föräldrar när det gäller insyn och inflytande över studierna. Genom matriser över kunskapsmålen så kan eleverna lättare se vad som förväntas av dem och vad som behövs för att nå högre mål. Det blir också väldigt tydligt när en elev riskerar att inte nå målen.

En utredning sätts igång när elev riskerar att inte nå målen. Om vi bedömer att det är nödvändigt för att eleven ska nå målen och särskilt stöd ska sättas in, så upprättas åtgärdsprogram.

Samtliga förstaårselever på OP och BF har haft skolstartsamtal tillsammans med SYV och specialpedagog för att vi tidigt ska upptäcka elevers behov och tidigt kunna sätta in åtgärder där vi ser att det behövs. Skolstartsamtalen har också syftat till att eleverna ska höja sin motivation för studierna, samt att tidigt fånga upp elever som har särskilda behov av olika slag.

Mentorerna på rektorsområdet har bedrivit ett mycket aktivt och professionellt mentorsarbete och tillsammans med specialpedagogen på området har man gjort ett bra arbete när det gäller att stötta, vägleda och hjälpa eleverna att få struktur på sina studier i syfte att nå kunskapsmålen. Totalt 24 elever har fått stöd hos specialpedagog under längre eller kortare perioder. Fler elever har erbjudits stöd men tackat nej. Många lärare har också gett stöd i sitt ämne till elever som haft behov av extrahjälp. Varje vecka har mattelärarna haft mattestuga för att öka måluppfyllelsen i ämnet.

En gång per termin har vi genomfört klasskonferenser för samtliga klasser för att vi ska få en samlad bild av elevernas studiesituation och kunna fånga upp elever som är på väg att hamna efter i sina studier.

Tillgången till fler elevdatorer har varit mycket positivt för lärandet.

### Resultat

I årskurs tre har elevantalet under året legat på 76 elever. 58 flickor och 18 pojkar. Kunskapsresultaten fördelade sig på följande vis:

	Fullständigt slutbetyg med grundläggande behörighet	Förlängd studiegång	Samlat betygsdokument	Slutbetyg utan grundläggande behörighet	Avhop p under åk tre
Antal elever	69	1	7	0	0
Procentuell andel elever	90,8 %	1,3 %	9,2 %	0 %	0 %
Grundläggande behörighet för elever med slutbetyg BF-OP Riket, 09-10	80,3 %				

Under läsåret har sju elever lämnat utbildningen. Några har bytt utbildningsort, någon har varit ledig pga. föräldraskap.

### Genomsnittligt betygsvärde i samtliga elevers slutbetyg:

	BF	OP	Totalt
Strömbackaskolan läsåret 10-11	13,733	12,692	13,213
Riket läsåret 09-10	12,8	13,3	13,05

Barn- och Fritidseleverna ligger på ett genomsnittligt meritvärde motsvarande 13,73 medan Omvårdnadsprogrammet når upp till ett värde på 12,769. Flickorna ligger i genomsnitt högre när det gäller meritvärde än pojkarna. I jämförelse med riket så ligger Barn- och Fritidsprogrammet nästan en meritpoäng högre totalt sett medan Omvårdnadsprogrammet ligger ca en halv meritpoäng under riksnivå. Men det är en jämförelse mellan två olika läsår eftersom statistik inte var tillgänglig för detta läsår för riket.

Vi behöver jobba än mer för att förbättra närvaron och elevers motivation så att de inte lägger ner sina studier. Lärarna gör redan nu ett jättestort jobb för att få eleverna motiverade för skolarbetet men man kan utläsa av utvärderingarna att närvaro och studieresultat är intimt förknippade. Naturligtvis står en stor frånvaro för någon form av orsaker. Det kan vara ohälsa av olika slag. Men det är lätt att man får en mycket negativ lärandespiral när frånvaron drar iväg. Man kommer efter i skolarbetet och det minskar i sin tur motivationen. Att höja motivationen hos de elever som ligger i riskzonen för att inte nå målen skulle ge goda resultat för alla inblandade. Då skulle många tids- och resurskrävande åtgärder minska och det skulle också ha en gynnsam effekt på ordning i klassrummet och på kvalitén på undervisningen. I sin tur skulle detta få positiva återverkningar på studieresultaten.

Enligt den enkätundersökning som genomfördes med åk tre eleverna så uppger en övervägande del av eleverna att de tycker sig få den hjälp de behöver i skolarbetet. Men det finns också ett antal elever som inte är nöjda med det stöd de tycker sig behöva. Detta kan ha att göra med att vi har många elever som har behov av extra stöd och att resurserna inte alltid står i paritet med behovet. Vi måste analysera detta för att se vad som kan förbättras.

#### APU under året

	Årskurs 1	Årskurs 2	Årskurs 3
Barn- och Fritidsprogrammet	4 veckor/5 dagar per vecka	8 veckor/tre dagar per vecka	9 veckor/tre dagar per vecka
Omvårdnadsprogrammet	7 veckor/5 dagar per vecka	7 veckor/tre dagar per vecka	7+7 veckor/tre dagar per vecka

#### Andel som fullföljer nationellt program

När det gäller andelen elever som fullföljer nationellt program inom tre år så ligger Barn- och Fritidsprogrammet bra till om man jämför med riket som helhet.

Som redovisats tidigare så har vi haft några avhopp under av varierande orsaker. Men totalt sett är avhoppet få. Som grund för de goda resultaten för båda programmen ligger ett mycket aktivt mentorsarbete samt en god samverkan mellan lärare och elevhälsa. Sett över tid och i jämförelse med riket som helhet så kan vi konstatera att detta är ett mycket gott resultat även om varje avhopp naturligtvis ses som en förlust.

En svår sak att hantera är dock elever som går kvar, av sociala skäl, men som av olika anledningar bl a ohälsa inte orkar eller är tillräckligt motiverade för att klara studierna.

### Individuella programmet

Totalt var 15 elever inskrivna på IV vid läsårets början. Dessutom fanns fem elever inskrivna på IV under olika perioder vilka i själva verket deltagit i Piteå kommuns samverkansprojekt mellan socialförvaltning och barn- och utbildning - *Våga vilja*.

När det gäller resultaten från IV så har tre elever från åk 1 erbjudits andra studier inom gymnasieskolan. Av dessa gick en elev vidare till nationellt studieförberedande program. En elev har gått vidare till annan verksamhet i kommunen och sju elever fortsätter sina studier på Individuella programmet. Vi under året haft fem avhopp från IV och tre från Våga vilja. Vi har ett nära samarbete med Studiecetrum kring de elever som väljer att avsluta sina studier hos oss.

### Analys och bedömning av måluppfyllelse

En enorm styrka som vi har i vårt rektorsområde är att vi har en personal som har en hög medvetenhet om elevers behov och därför är mycket flexibla för att hitta lösningar som gagnar eleverna.

Trots ett digert arbete från både lärare och specialpedagog så nådde inte alla elever godkända betyg eller mer, i samtliga ämnen. Man kan förstå diskutera om detta mål är realistiskt. Men vi anser ändå att det är det enda rimliga målet att sätta upp. Vad beträffar kärnämnen så har vi de flesta IG i ämnena Religion, Svenska B och Naturkunskap A. Lärarna uppger att de givit eleverna goda möjligheter att visa sina kunskaper på olika sätt, erbjudit muntliga uppföljningar, möjlighet till inlämningar osv. Men trots en stor kreativitet och försök att få elever att nå målen för kurserna så har man misslyckats i vissa fall. Dessa misslyckanden är i princip alltid kopplad till en hög frånvaro också. Vårt mål – att alla elever ska nå kunskapsmålet vilket innebär minst godkända betyg i alla ämnen, når vi alltså inte. Vi är ändå duktiga på att fånga upp elever som hamnar på kant i sina studier bland annat beroende på att vi är en tajt enhet. Vi har goda kontaktvägar till föräldrarna och i och med IUP och skriftliga omdömen så blir vårdnadshavarna mer involverade och får en förbättrad inblick i deras barns studiegång. Detta påverkar avhoppet, men det påverkar också den samlade resultatbilden som kan bli lägre i och med att elever går kvar trots att de inte är motiverade nog att få godkända betyg i alla kurser.

Det finns en skillnad när det gäller måluppfyllelse mellan Barn- och Fritidsprogrammet och Omvårdnadsprogrammet men denna handlar mer om individuella orsaker än om organisatoriska. En sak som skiljer programmen åt rent organisatoriskt är den estetiska verksamheten som på Omvårdnadsprogrammet sköts inom programmet och i basklasserna. Detta gör att eleverna oftare klarar godkända betyg på denna kurs, eftersom många har lättare för att gå till den estetiska verksamheten när man känner den grupp man ingår i.

En kurs där många elever inte nått upp till godkända betyg är Matematik B. Det är inte någon unik företeelse utan det har sett ut på samma sätt över åren och samma tendens kan skönjas över hela landet. Kursen är utlagd på 50 timmar och det tycks vara alldeles för lite. Lärarna i matematik på rektorsområdet har låtit de elever som ska läsa Ma B studera i sin egen takt vilket inneburit att de påbörjat B-kursen tidigare och på så sätt har man skapat fler timmar. Lärarna har också erbjudit extra stödtimmar för att eleverna ska klara kursen. Trots dessa satsningar så ser vi att många elever inte når målen i Ma B.

Ämnet matematik sticker alltså ut när det gäller förhållandet mellan resultaten på de nationella proven och kursbetygen. Många fler elever får högre betyg på kursen än vad resultaten från nationella proven visar. Jag bedömer detta vara ett resultat av lärarnas och specialpedagogens idoga arbete för att få eleverna att nå målen. När det är dags för det nationella provet i matematik så är kunskaperna från tidigare kapitel lägre, kanske för att kursen sträcker sig över två år. Därför har lärarna haft extra lektioner och kompletterande prov för att eleverna som ej nått godkänt ska ha möjlighet att nå målen. Många elever upplever en hög press och stress just vid de nationella proven i matematik. Det eleverna i normala fall visar kunskap om på lektionerna kan de missa i en sådan provsituation. Lärarna bedömer elevernas kunskaper, inte bara utifrån de nationella proven, utan från allt eleven visat och presterat under kursen. Utifrån detta kan de skillnader som uppkommer förklaras.

När det gäller målet att alla elever får det stöd och hjälp de behöver utifrån sina individuella förutsättningar, så är vår upplevelse att vi når målet i hög grad. Vi har kommit långt i vårt arbete med åtgärdsprogram och det nära samarbetet mellan elevhälsa och mentorer bidrar till att öka måloppfyllelsen. En mycket övervägande del av eleverna upplever att de får tillgång till det stöd som de behöver. (se tabellbilaga) Men det finns också elever som uppger att de inte får tillräckligt stöd. Ett förhållande att titta närmare på.

När det gäller de elever som inte nått fullständigt slutbetyg, så kan man se att de allra flesta har varit föremål för intensiva åtgärder. Det finns dock elever där vi har haft en förväntan att de ska klara sina studier men som av olika anledningar fallit på upploppet. Eller elever som vägrat ta emot hjälp eller vägrat gå till vissa kurser. Trots många försök från vår sida att få dem att ompröva sina val, så har vi misslyckats. Det gäller för oss att uppmärksamma, och försöka att hitta vägar för alla elever, inte bara för dem som har uppenbara studiesvårigheter.

Något som förs fram på många håll i alla utvärderingar är avsaknaden av grupprum. Denna brist påverkar målet om en god lärandemiljö.

Trots de många avhoppet på individuella programmet så vill jag framhålla det goda arbete som bedrivs där. Lärarna har en gedigen erfarenhet och jobbar tätt med både hem och närsamhälle. Avhoppet som sker handlar ofta om personliga skäl men vi får inte blunda för att det också kan handla om organisatoriska orsaker. Under andra och tredje året blir studierna mer spridda i olika grupper över skolan och detta blir svårt att hantera för många elever. Det är en svår balans att organisera för en större integrering och ökade utmaningar för eleverna samtidigt som man vill värna om att de ska fullfölja sin utbildning. Det ställer krav på oss att vara lyhörda och flexibla, att se de möjligheter som står till buds för varje enskild individ.

Jag vill också nämna den arbetsbörda som lärare har utöver den undervisning de ska bedriva. Att ge stöd åt elever, att individanpassa undervisning, att bedriva ett kraftfullt mentorsarbete, det tar tid i anspråk för läraren. Detta får inte glömmas bort i tider av minskat

budgetutrymme. Ska lärare kunna ge elever det stöd som elever behöver, så krävs det att lärarna har tid för detta. På vårt område, där vi har många elever som är i behov av stöd, blir detta så påtagligt.

### Utvecklingsområden / Åtgärder för förbättring

Även om vi har varit bra på att jobba med åtgärdsprogram som redskap så behöver vi bli ännu bättre. Vi behöver sätta in dem tidigt för att de ska få bästa effekt. Vi ska fortsätta att förbättra samarbetet mellan specialpedagog och lärare. Fortsätta arbetet med att utveckla kartläggning inför åtgärdsprogram. Kurserna kan innehålla färre moment men med tydliga betygskriterier. Vi behöver se över hur vi bättre kan anpassa kurserna, utveckla metoder för lärande i syfte att underlätta för eleverna att nå målen. I likhet med den så kallade mattestugan så skulle det främja eleverna om de gavs möjlighet till liknande möjligheter även i andra ämnen.

Vi behöver arbeta med att utveckla elevernas studieteknik.

Utveckla arbetsformer anpassade till olika elevkategorier.

Vi måste träna eleverna att använda litteratur, artiklar och att använda sig biblioteket som en del i sitt kunskapande. Vi ser att många elever har svårigheter med läsförståelse. En del av förklaringen till det kan vara att de tillhör den så kallade ”googlande generationen”. Därför behöver vi stimulera dem, och kanske också styra dem, till att även använda sig av källmaterial utanför det som finns att hitta på nätet. En biblioteksgenomgång behövs även i åk2. Läsning, läsning, åter läsning. Det krävs träning för att bli en god läsare.

Vi måste bli duktiga på att hitta bra former för lärande via nätet så att det inte blir ett klippa och klistra lärande med diverse fakta från olika sidor som kanske inte ens är seriösa. Eleverna måste få kunskap om hur man använder källor.

När det gäller de elever som inte nått fullständigt slutbetyg, så kan man se att de allra flesta har varit föremål för intensiva åtgärder. Det finns dock elever där vi har haft en förväntan att de ska klara sina studier men som av olika anledningar fallit på slutsträckan. Eller elever som vägrat ta emot hjälp eller vägrat gå till vissa kurser. Trots många försök från vår sida att få dem att ompröva sina val, så har vi misslyckats. Det gäller för oss att uppmärksamma, och försöka att hitta vägar för alla elever, inte bara dem som har uppenbara studiesvårigheter.

Hög kvalitet ska präglade studierna så att eleverna blir väl förberedda både yrkesmässigt och för fortsatta universitetsstudier. Det kräver ett långsiktigt tänkande med ökade krav för lärande och det ställer krav på oss att ha höga förväntningar på eleverna.

Alla lärare måste, precis som att man lär elever räkna, skriva, och läsa, lära eleverna att komma i tid, lämna in i tid, arbeta disciplinerat på lektionerna. Här finns en del att göra, även om utgångsläget på intet vis är dåligt.

## Normer och värden

*Skolan ska aktivt och medvetet påverka och stimulera eleverna att omfatta vårt samhälles gemensamma värderingar och låta dessa komma till uttryck i praktisk vardaglig handling.*

*(1994 års läroplan för de frivilliga skolformerna, LPF 94)*

### Verksamhetens mål

- Alla elever upplever studiero och känner glädje, trygghet och trivsel i den dagliga verksamheten.
- Alla elever upplever att de möts med respekt och behandlas lika.
- Ingen utsätts för kränkande behandling eller mobbning.
- Alla elever bemöts på ett sätt som främjar ett jämställt liv och som motverkar traditionella könsmönster.
- Alla elever får god kunskap om hälsa, goda matvanor och om vikten av fysisk aktivitet.
- Alla elever har en sådan kunskap och självkänsla att de säger nej till tobak, alkohol och droger.

### Metoder för att nå målen

Positivt bemötande – Eleverna ska känna att de är sedda och att vi finns här för dem. Den småskalighet som finns i hus Freja, bäddar för att eleverna känner sig sedda och trygga. Vi har som mål att skapa en trivsamt atmosfär med ett öppet, nära och respektfullt klimat mellan lärare och elever. Introduktionsdagarna och temadagarna bidrar också till att skapa en god atmosfär på vårt rektorsområde. Temadagarna när lärare och elever jobbar tillsammans med olika aktiviteter ökar trivseln och stärker banden mellan lärare-elever, elever-elever.

Alla fall av kränkande behandling eller mobbning som kommer till vår kännedom omhändertas omgående. Vi arbetar utifrån den handlingsplan som finns utarbetad på Strömbackaskolan. Det förebyggande arbetet är dock det som är allra effektivast. Mentorerna använder delar av sina mentorstimmar för att genomföra värderingsövningar och gruppstärkande aktiviteter.

Genom vår hälsoprofil får alla elever en god kunskap om hälsa, goda matvanor och betydelsen av fysiska aktiviteter. Vi genomför FMS-tester med eleverna.

Vi har under läsåret bedrivit ett hårt arbete för att minska tobaksbruket bland eleverna. Det har både handlat om att minska ett pågående tobaksbruk och att förhindra elever att falla in i ett tobaksbruk. Framförallt har detta arbete varit inriktat på rökning. En arbetsgrupp bildades för att omhänderta frågan. Gruppen utarbetade en handlingsplan som stöd för arbetet för en rökfri skola.

När det gäller alkohol och droger har mentorerna en viktig roll. Mentorerna, men även andra lärare och elevhälsans personal är medvetna om signaler och larmar då de känner oro. FMS är ett stöd när det gäller dessa frågor. Där kan riskfaktorer som rör alkohol och droger fångas upp. Mentorstimmar är också viktiga för att föra samtal kring alkohol och droger. Kuratorn spelar också en mycket viktig roll och håller oss uppdaterade inom detta område och kuratorerna har tagit fram en handlingsplan mot droger. På föräldramötet i årskurs ett tar vi alltid upp problemet med alkohol och droger och vi påtalar den viktiga roll som de har som föräldrar. Alla föräldrar får ta del av vår handlingsplan mot droger. Den så kallade ”Föräldrakvarten” tas upp på föräldramötet i åk1.

## Resultat

När det gäller trivsel så framkommer det i både *Personligt* och i enkäten åk 3 att vi har en mycket hög trivsel bland eleverna. De uppger också att de känner sig uppskattade och respekterade och att Freja är en trygg och positiv miljö. Vi har haft stora diskussioner kring matens beskaffenhet under senaste åren. De åtgärder som sattes in för att förbättra maten i skolan har visat effekter. Fler elever äter oftare i skolan. Men vi har fortfarande elever som inte äter alls eller som inte äter varje dag i skolan. Mentorena har en viktig roll i att propagera för lunchens viktiga effekt på ork och lärande.

Vi når inte målen när det gäller elevernas studiero. I enkäten som genomfördes med åk tre så framkommer att en stor del av eleverna inte har den studiero som de ska ha rätt till. Detta måste vi jobba än hårdare med.

I undersökningen *Personligt* så kommer inte fram uppgifter som pekar på mobbning på vårt område. Ett par fall av kränkande behandling har förekommit och dessa har omhändertagits enligt den handlingsplan som finns

Många elever uppger att vår hälsoprofil har bidragit till förbättringar när det gäller synen på hälsa. Däremot har vi två viktiga områden att jobba vidare med. Elevernas inställning till alkohol samt sömn. Alltför många elever uppger att de har sömnsvårigheter.

En handlingsplan mot rökning är framtagen och vi jobbar intensivt med tobaksprevention vilket visar sig ge goda resultat. I alla fall är vår upplevelse att färre elever röker på skolområdet vilket kan leda till att färre elever börjar röka.

De kulturmöten som genomfördes upplevdes som positiva både av de nyanlända invandrarna och av de svenska ungdomarna.

## Analys och bedömning av måluppfyllelse

Vi behöver arbeta vidare med en förbättrad studiero i klassrummet. En rimlig strävan bör vara att alla elever oftast upplever att de har studiero. Här krävs krafttag från vår sida.

Varje fall av kränkande behandling, mobbning eller upplevelsen av ett utanförskap är ett fall för mycket. Därför gäller det för oss att oförtrutet jobba vidare med att förebygga, upptäcka och åtgärda förekomsten av detta. Vårt arbetssätt och vår organisation förbättrar våra utsikter att närma oss målet.

Vad beträffar målet att alla våra ungdomar har så gott självförtroende att de säger nej till alkohol, tobak och droger, så är vi definitivt inte framme. Vi för en ojämn kamp med den ungdomskultur som brett ut sig, där alkohol tyvärr är ett inte alltför ovanligt inslag. Dåliga resultat när det gäller alkohol enligt undersökningen personligt. Fortsatt arbete från både lärare, mentorer och kuratorer är av största vikt. Vi måste också jobba tillsammans med föräldrarna för att förbättra dessa resultat.

Med utgångspunkt ifrån vår hälsoprofil så jobbar vi hårt för att få våra ungdomar medvetna om vikten av en god hälsa genom att göra bra val när det gäller kost och motion. I detta arbete anser vi oss ha kommit långt och vi anser att vi här i princip har nått vårt mål. Sedan är steget mellan medvetenhet hos eleverna och aktiv handling ibland långt.

När det gäller hälsa så har vi ett bekymmer med många elever med sömnsvårigheter. Här arbetar vi tillsammans med skolhälsovården för att ge stöd och hjälp.

Våra utbildningar har i stor utsträckning kommit att betraktas som traditionella kvinnoyrken. Därför är det viktigt att vi är medvetna om, och jobbar för, att göra utbildningen attraktiv även för pojkar. Det betyder att vi måste sträva efter att vid våra informationstillfällen tänka ur ett genusperspektiv och att i undervisningen alltid ha ett genustänkande. Eftersom det är färre pojkar på utbildningen så försöker vi samla dem i samma klass för att minska känslan av utanförskap.

### Utvecklingsområden / Åtgärder för förbättring

Verka för en spridning av de kunskaper som förmedlades via utbildningen ledarskap i klassrummet. Fortsätta diskussioner och utbyten mellan varandra när det gäller hur arbetet i klassrummet bedrivs.

Fortsätter att utveckla vår hälsoprofil.

Vi går vidare med DISA-handledning. Syftet är att inom ramen för vårt hälsoarbete också se till det psykiska välbefinnandet och att hitta former för att i vardagen och i mötet med eleverna ha ett förhållningssätt som gör att vi kan stärka eleverna, ge dem redskap att hantera en ibland besvärlig tillvaro.

Vi ska bli bättre på att förankra och att arbeta med likabehandlingsplanen.

Aktivt och systematiskt arbeta för en förändrad syn på användande av alkohol och droger bland ungdomarna.

## Elevernas ansvar och inflytande

*De demokratiska principerna att kunna påverka, vara delaktig och ta ansvar ska omfatta alla elever. Elevernas ansvar för att planera och genomföra sina studier samt deras inflytande på såväl innehåll som former ska vara viktiga principer i utbildningen. Enligt skollagen åligger det alla som arbetar i skolan att verka för demokratiska arbetsformer (1 kap. 2 och 9 §§).*

*(1994 års läroplan för de frivilliga skolformerna, LPF 94)*

*Alla förskolor/skolor ska avsätta tid och ge förutsättningar för en utvecklad elevdemokrati. I arbetet ska skolan bl.a. använda aktuella utvecklingsområden i Piteå som eleverna kan påverka.*

*(Barn- och utbildningsplan, Piteå kommun)*

### Verksamhetens mål

- Alla elever upplever att de genom en väl utvecklad elevdemokrati har inflytande på innehåll och arbetsmiljö.
- Alla elever känner ansvar, inflytande och delaktighet i sitt eget lärande.
- Alla elever deltar i att utveckla varierande arbetsätt och arbetsformer tillsammans med vuxna.

### Metoder för att nå målen

Hälsoambassadörer och elevråd finns och vi strävar efter att alla klasser ska vara representerade. En lärare stöttar elevrådet i deras arbete. Elevrådets frågor tas alltid upp på arbetsplatsträffen.

Eleverna får chans att föra diskussioner kring och påverka undervisningsinnehåll, arbetsätt och former för examinationer. Varje lärare är naturligtvis ansvarig för att undervisningen håller sig till gällande mål. Vi har under året jobbat för att få ett digitalt dokumentationssystem.

Genom IUP blir eleven mer delaktig i sitt eget lärande.

### Resultat.

Lokala utvärderingar visar att eleverna tycker att de har inflytande och stora möjligheter att påverka. Eleverna är delaktiga i planering och utvärdering. Eleverna medvetandegörs om det egna ansvaret och att inlämningar ska ske på utsatt tid. De medvetandegörs, men tar inte alltid ansvaret. Ständig dialog med eleverna kring detta är av stor vikt.

IUP hjälper oss att uppnå målet om delaktighet i sitt eget lärande. Vid FMS-samtal kommer också eleverna fram till mål som de själva vill uppnå. Eleverna får i vissa fall välja mer eller mindre styrt på vilket sätt de vill examineras.

Hälsosamtal, skolstartsamtal, gör eleverna medvetna om betydelsen av sin egen insats.

Eleven får i samband med första utvecklingssamtalet fundera över vilket betygsmål han/hon vill satsa på. Detta följs sedan upp i nästa samtal. Där kopplas målet ihop med ansvar och på så sätt skapas en medvetenhet kring elevens egen roll.

Under nästa läsår provar vi verktyget It's learning som ger ett bra stöd för både elev och lärare vad gäller tydlighet, insyn och struktur för studierna.

### Analys och bedömning av måluppfyllelse

Elevrådet är för osynligt i verksamheten. Klasserna måste bearbeta de frågor som elevrådet tar upp bättre. Kopplingen mellan elevråd och mentorstid måste stärkas, t ex använda mentorstid för att skicka frågor till elevrådet. Elevrådsrepresentanterna måste vilja vara klassens representanter, annars fungerar inte elevrådsverksamheten.

Eleverna ges möjlighet att påverka arbetssätt och arbetsformer och det läggs ned ett betydande arbete på att elever ska få en större insikt i sitt lärande och därigenom kunna påverka sitt lärande och sina resultat.

Ett hinder i arbetet är att många elever inte tar ett tillfredsställande ansvar över sina studier. Detta måste vi jobba vidare med, vi måste hitta strategier för hur vi når längre när det gäller ansvar. Vi har redan nu ett gott föräldrasamarbete, men vi behöver ytterligare stärka samverkan med föräldrarna. Tillsammans blir vi starkare när det gäller arbetet med ungdomarna. Det är av största vikt att vi så tidigt som möjligt fångar upp eleverna när vi ser tendenser till att de halkar efter i sina studier.

Enligt *Personligt* så ligger vi sämst till på frågan om elev påverkat i någon samhällsfråga under senaste tolv månaderna. Ett nedslående resultat är också att de om de deltagit inte fått gehör för sina åsikter. Vad konkret som åsyftas kommer förstås inte fram. Men det är ändå något att fundera över för oss som arbetar i skolan.

### Utvecklingsområden / Åtgärder för förbättring

Jobba med att hitta strategier för att förbättra elevernas ansvar och inflytande. Föräldrarnas insyn i Skola24 (frånvarorapportering) kan här vara ett gott stöd.

Utveckla arbetet med skriftliga omdömen och IUP genom digitalt dokumentationssystem.

Satsa på att fånga elevers lust att tycka och påverka i olika samhällsfrågor. Det gäller att fånga intresset när det dyker upp, oavsett vilken lektion det råkar dyka upp på.

## Utbildningsval - arbete och samhällsliv

*De frivilliga skolformerna ska nära samverka med den obligatoriska skolan, med arbetslivet, med universiteten och högskolorna och med samhället i övrigt. Detta krävs för att eleverna ska få en utbildning av hög kvalitet och få underlag för val av kurser på den utbildning eleven går, vidare studier eller yrkesverksamhet. Det är särskilt viktigt att skolan samarbetar med arbetslivet om den yrkesförberedande utbildningen. Genom att arbetslivet fortlöpande förändras när det gäller behovet av kompetens och rekrytering av arbetskraft inom olika områden har studie- och yrkesvägledning i vid mening stor betydelse. Universitet och högskolor, arbetsförmedlingar, näringsliv samt arbetsmarknadens parter och branschorganisationer har därför viktiga roller i informationen till skolorna och deras elever.*

*(1994 års läroplan för de frivilliga skolformerna, LPF 94)*

### Verksamhetens mål

- Alla elever upplever att de ges möjlighet att påverka samhällets utveckling.
- Alla elever utvecklar en medvetenhet och kreativitet genom företagsamt lärande.
- Alla elever ges insikt i arbetsliv, näringsliv samt förståelse för arbetsmarknadens parter.
- Närsamhälle och näringsliv upplever att de är viktiga parter i elevens kunskapsutveckling

### Metoder för att nå målen

Stimulera eleverna att ta aktiv del i Piteå kommuns satsning på Unga Tycker.

Genom APU ges våra elever insikt i arbetsliv och näringsliv och i kärnämnet samhällskunskap får eleverna kunskaper om arbetsmarknadens parter.

Genom programråd som finns på både Barn- och Fritidsprogrammet och Omvårdnadsprogrammet fångas frågor och synpunkter från branschen upp som kan vara viktiga för elevernas kunskapsutveckling. Lärarnas besök på APU-platserna är också ett viktigt inslag för att man ska få en helhet och samstämmighet i utbildningen av eleverna.

Sex elever har gjort praktik utomlands genom internationella programkontorets projekt Nord-Plus.

I de flesta kurser lägger man in undervisningsmoment utanför skolan i form av studiebesök, intervjuer, etc.

Elever från BF får arbeta i skarpt läge med barngrupper från närliggande förskolor och skolor.

### Resultat

Vårt rektorsområde som förra året låg högst bland rektorsområdena på Strömbacka i personligt när det gällde frågan om man haft möjlighet att påverka i någon samhällsfråga ligger på sämsta resultatet på Strömbacka detta läsår. Det manar till eftertanke.

Med tanke på att våra elever går yrkesinriktade program så får de med automatik tillgång till företagsamt lärande när de gör sin APU. Däremot har vi inte varit i framkant när det gäller

Ung Företagsamhet. Eleverna på Barn- och Fritidsprogrammet har fått möjlighet att delta i ”Företag för en dag”.

Eleverna i åk 2 på Barn- och Fritidsprogrammet har inom ramen för olika karaktärskurser fått bedriva UF-företag.

### **Analys och bedömning av måluppfyllelse**

Vi behöver alltid i vår verksamhet tillvarata möjligheten att låta eleverna påverka förhållanden i samhället. Unga Tycker är ett forum där eleverna kan få ge uttryck för sina åsikter. De behöver uppmuntras och få kännedom om olika vägar att påverka samhällsfrågor. Detta behöver inte kopplas ihop med ett särskilt ämne, utan är mer att anse som en medborgarbildning som de kan uppmuntras till i alla ämnen. Tillgången till datorer och kanoner i klassrummen innebär att samhällsfrågor kan aktualiseras på ett snabbt och enkelt sätt och alla elever kan bli engagerade.

Vi är nöjda över att arbetet med UF kom igång. En förhoppning är att det så småningom ska spridas till övriga program.

### **Utvecklingsområden / Åtgärder för förbättring**

Nyttja den möjlighet till påverkan som Unga Tycker kan erbjuda

Öka elevernas vilja för att påverka genom att ta vara på deras engagemang i olika frågor.

Utveckla arbetet med Ung Företagsamhet

Utveckla entreprenöriellt lärande

## Bedömning och betyg

*Betyget uttrycker i vad mån den enskilda eleven har uppnått de kunskapsmål som uttrycks i kursplanen för respektive kurs och som definieras i betygskriterier.*

*(1994 års läroplan för de frivilliga skolformerna, LPF 94)*

### Verksamhetens mål

- Alla elever har en individuell utvecklingsplan/studieplan.
- Vi ska sträva efter en likvärdig bedömning

### Metoder för att nå målen

IUP – Utvecklat en modell för skriftliga omdömen och individuella utvecklingsplaner under läsåret. Till dessa har framtagande av matriser för olika ämnen och kurser skett. Vi har startat med IUP i åk 1 och går nu vidare till åk 1 och 2.

Utvecklingssamtal – har genomförts en gång per termin. Vi strävar så långt som möjligt att ha vårdnadshavare med på dessa samtal.

Klasskonferenser – en gång per termin och klass.

### Resultat

Alla elever har en individuell studieplan.

Skriftliga omdömen och IUP skrivs för eleverna, men blev inte lika omfattande som första året. Den stora datamängden har varit svår att hantera och det har varit svårt att få in utförliga omdömen från lärare som jobbar på andra områden. Vi behöver därför förbättra sättet att hantera informationen så att det inte blir så mycket extra arbete för mentorerna. Därför behövs ett bra digitalt dokumentationssystem.

Samtliga elever har haft utvecklingssamtal en gång per termin.

Klasskonferenser har genomförts en gång per termin och klass.

### Analys och bedömning av måluppfyllelse

Vi har kommit en bra bit på väg när det gäller att förbättra kommunikationen med elever och föräldrar beträffande mål och måluppfyllelse. Vi behöver utveckla formerna för dokumenthantering. Ett enhetligt system för Strömbackaskolan skulle underlätta för lärare som jobbar över flera rektorsområden så att de slipper hantera flera olika dokumentationssätt.

Med tanke på att det finns en skillnad när det gäller meritpoäng på BF-programmet i förhållande till riket, så behöver vi fortsätta våra diskussioner kring betyg och bedömning så att vi kan försäkra oss om att den skillnad som finns beror på att vi har varit duktiga i vårt arbete med eleverna och inte på att vi satt för höga betyg utifrån de mål och kriterier som finns.

### Utvecklingsområden / Åtgärder för förbättring

Fortsätta arbetet med IUP och skriftliga omdömen och verka för ett enhetligt system över hela Strömbackaskolan.

Säkerställa att vi tolkar mål och kriterier rätt vid betygsättning. Obligatoriska ämnesträffar som riktar in sig på enbart betyg- och bedömning ska genomföras.

## Uppföljning av lokal hälsoprofil

*All verksamhet i skolan ska bidra till elevernas allsidiga utveckling. Skolan har uppgiften att till eleven överföra värden, förmedla kunskaper och förbereda dem för att arbeta och verka i samhället.(...) Skolan ska utveckla elevernas kommunikativa och sociala kompetens samt uppmärksamma hälso- och livsstilsfrågor. Skolan ska sträva efter att ge gymnasieeleverna förutsättningar att regelbundet bedriva fysiska aktiviteter.*

*(1994 års läroplan för de frivilliga skolformerna, LPF 94)*

### Verksamhetens mål

- Alla elever får god kunskap om hälsa, goda matvanor och om vikten av fysisk aktivitet
- Alla elever upplever att de har en god lärandemiljö utifrån en helhetssyn på hälsa, lärande och arbetsmiljö
- Kommunalt mål – Eleverna ska få minst 30 minuters motion varje dag.

### Verksamhetens vision

- Sunda och väl fungerande demokratiska samhällsmedborgare, som lämnar oss med högburet huvud, med känslan att jag kan och jag duger. Som har utnyttjat sina resurser och nått en hög kunskapsnivå utifrån sina förutsättningar<sup>1</sup>.

### Metoder för att nå målen

FMS – Alla elever ges möjlighet att en gång per år göra ett test av sin fysiska, mentala och sociala hälsa. Testet bygger på att man plockar fram ett antal friskfaktorer och riskfaktorer. Syftet är att göra eleverna medvetna om den egna hälsan, samt att motivera dem för att förbättra sin hälsa. Genom att testet genomförs varje år, så ges eleven möjlighet att göra jämförelser över en längre tid. I

Introduktionsveckan – Under de tre första dagarna i årskurs ett har vi introduktionsdagar med eleverna. En av dagarna har lärarna ett stationssystem där fokus ligger på hälsa. Stationerna har som teman, kost, motion, stress, sömn och vila. Fokus ligger också på att eleverna ska lära känna varandra och skapa en vi-känsla på ett tidigt stadium, även över årskursgränserna.

Återkommande temadagar – På Freja har vi temadagar som löper över året utifrån ett fastställt årshjul. Syftet med temadagarna är att lyfta hälsoaspekten, stärka trivsel och sammanhållning dels mellan eleverna men också mellan lärare och elever. Våra temadagar är: Frejadagen med hälsoinriktade aktiviteter, Snö- och is dagen, Hajk med åk 2 vilket innebär paddling ut till Fårön med övernattnig. Vandring efter vanligtvis Eliasleden med åk tre.

Hälsoambassadörer – I varje klass utses två stycken hälsoambassadörer som hjälper till med att sprida och utveckla vår hälsoprofil. De ansvarar tillsammans med en lärare för frukost ett par gånger per termin och de är vårt ansikte utåt vid exempelvis mässor, föräldramöten eller andra evenemang. De har ibland varit engagerade som massörer.

---

<sup>1</sup> Se tabellbilaga. Här ges en visuell beskrivning av hur hälsoprofilen hänger ihop och hur den kan kopplas ihop med de nationella målen.

SIF – Skolans idrottsförening drogs igång av lärare på Freja. Föreningen har fått bidrag genom det så kallade idrottslyftet och en verksamhetsplan är framtagen under läsåret som beskriver vilken verksamhet som ska bedrivas.

Frukt och frukost – I syfte att sätta fokus på vikten av en bra start på dagen och vikten av en god kosthållning, serverar vi några gånger per termin frukost och frukt till våra elever. Det är ett sätt att på ett positivt sätt lyfta fram vikten av goda matvanor.

Idrott och hälsa B – Läses som obligatorium på våra program. Undantag har dock gjorts i vissa fall.

### Resultat

Alla elever har erbjudits FMS-tester. Eleverna har fyllt i blanketterna med samtalsunderlaget rörande den sociala och mentala hälsan. En stor majoritet av eleverna har genomfört dessa

Tre introduktionsdagar genomfördes under de första läsårsdagarna. Vi fick ett mycket positivt gensvar på dessa.

Temadagar har genomförts. Frejadagen, Snö- och isdagen, hajk med åk2 och en vandring med åk3 genomfördes.

### Analys och bedömning av måloppfyllelse

Vår bedömning är att vår hälsoinriktade satsning har varit positiv och vi når långt när de gäller hälsomålen. Vår strävan att våra elever på de yrkesinriktade programmen ska förstå värdet av en god hälsa upplever vi som grundlagt. Det gäller dock att ha ett tydligt fokus så att vi håller kurs mot de nationella målen genom vårt hälsoinriktade arbete.

Ett kommunalt mål är att eleverna ska få 30 minuters daglig motion på skoltid. Detta mål når vi inte. Schemat är organiserat så att eleverna ska hinna med en halvtimmes rörelse i samband med maten, så möjligheten finns, men det är få som utnyttjar den. Om målet ska nås behövs möjligtvis en bättre organiserad verksamhet runt lunchen eller åtminstone en offensiv från personalen för att ”sälja in” lunchen som möjlig aktivitetstid.

### Utvecklingsområden / Åtgärder för förbättring

FMS organiseras under Idrotten.

DISA fortsätter även kommande läsår.

Satsningar på insatser för att förändra inställningen till alkohol.

### Uppföljning av likabehandlingsplanen

*En utbildningsanordnare (...) ska varje år upprätta en plan med en översikt över de åtgärder som behövs för att dels främja lika rättigheter och möjligheter för de barn, elever eller studenter som deltar i eller söker till verksamheten, oavsett kön, etnisk tillhörighet, religion eller annan trosuppfattning, funktionshinder eller sexuell läggning.*

*(Diskrimineringslagen 2008:567)*

Alla lärare har fått handlingsplanen och uppmanats att förankra planen hos elever och föräldrar. Likabehandlingsplanen är omgjord och anpassad till rektorsområdet och uppdateras varje läsår. Den finns tillgänglig via skolans hemsida.

Vi har mycket få fall av kränkande behandling. I de fall det uppkommit har vi agerat med stöd av den handlingsplan som finns och i samtliga fall har dokumentering och uppföljning skett.

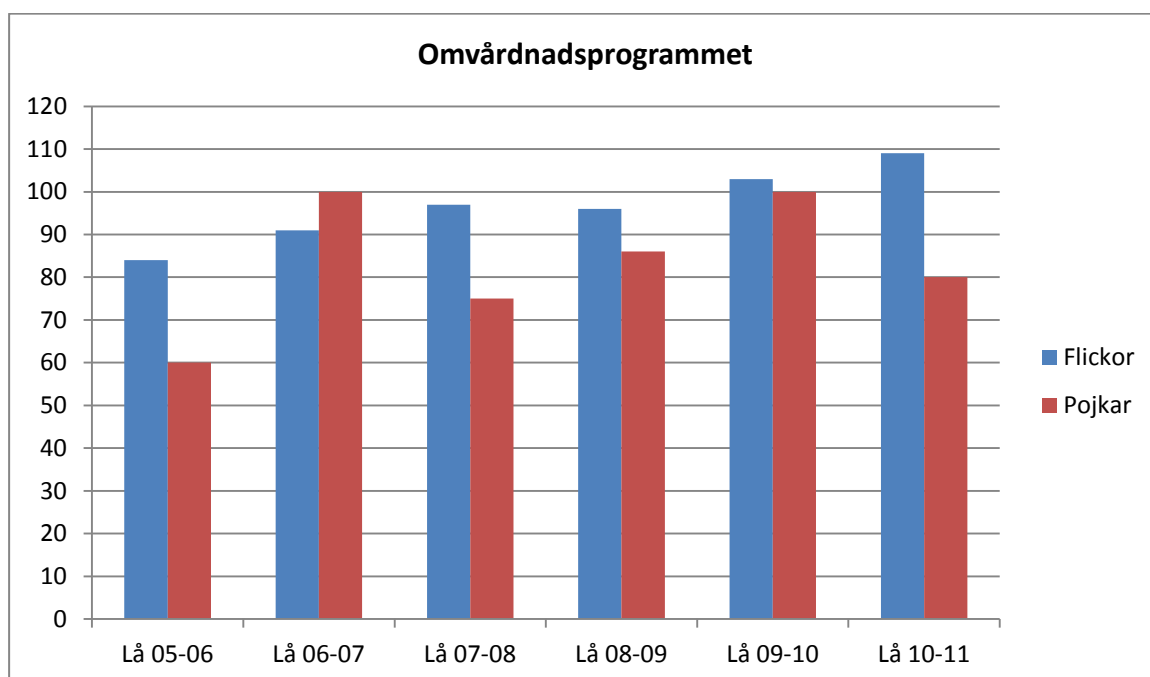
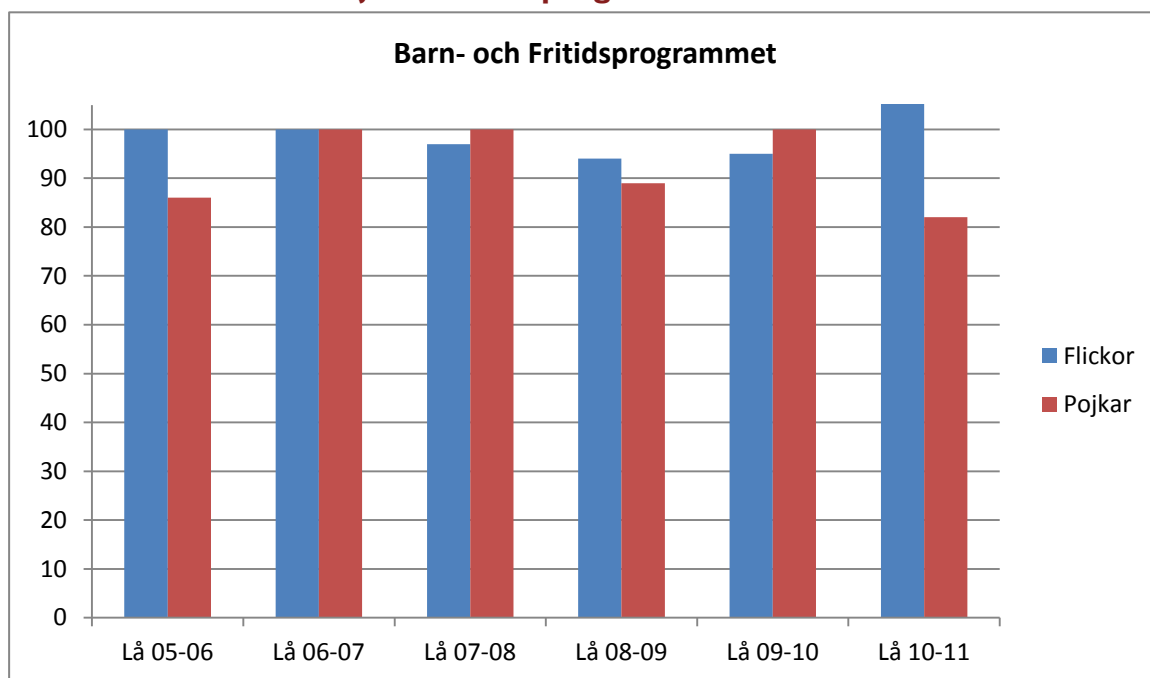
#### Utvecklingsområden / Åtgärder för förbättring

Vi behöver lägga fast ett tidigare datum under läsåret för utvärdering av likabehandlingsplanen. Den måste få ett eget utrymme så att man verkligen sätter fokus på det viktiga värdegrundsarbetet.

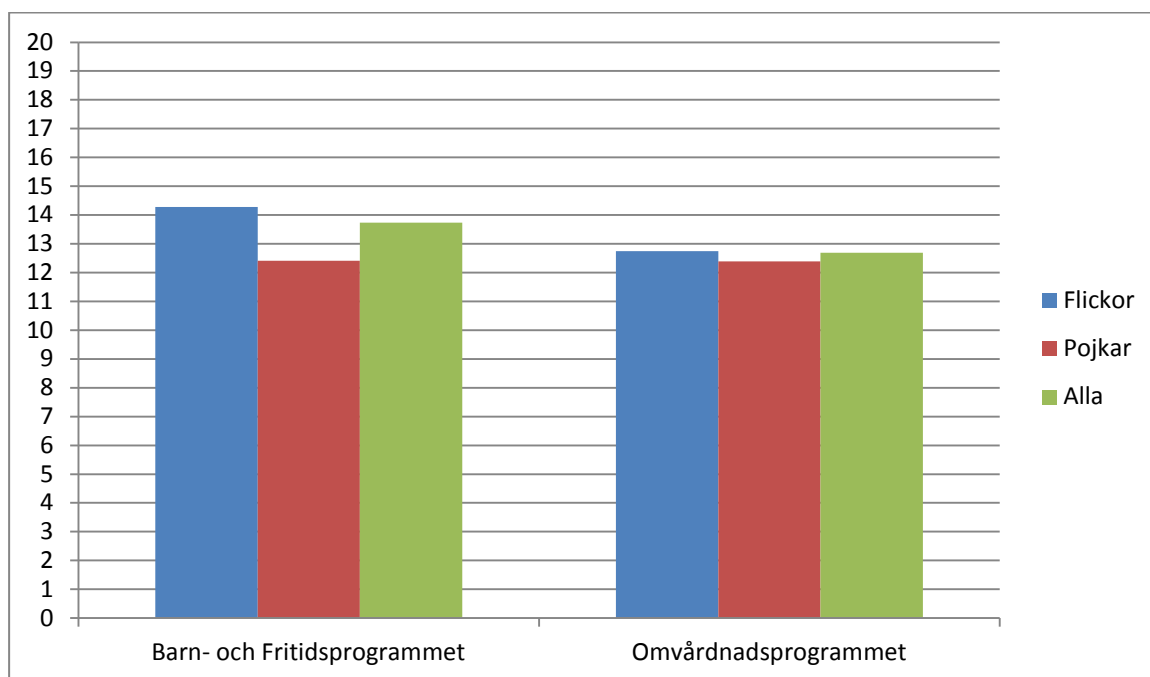
Utbildning för både lärare och elever när det gäller nätmobbning. En handlingsplan har tagits fram och implementerats i likabehandlingsplanen. Förbättra rutiner för uppföljning och arbetet med likabehandlingsplanen bland elever och föräldrar.

## Tabellbilagor

### Andel elever som fullföljt nationellt program efter tre år



## Meritvärde, genomsnitt



## Elever med slutbetyg efter 4 år

Andel elever i % med slutbetyg  
efter 4 års studier

Barn- och Fritidsprogrammet	87 %
Omvårdnadsprogrammet	97 %

## Betyg nationella prov, procentuell fördelning på betygsnivåer

Barn- och Fritidsprogrammet

Ämne	MVG	VG	G	IG
Svenska B	16,0	24,0	57,0	3,0
Engelska A	11,0	45,0	42,0	3,0
Matematik A	0,0	22,0	44,0	34,0
Matematik B	0,0	0,0	37,5	62,5

### Omvårdnadsprogrammet

Ämne	MVG	VG	G	IG
Svenska B	11,0	19,0	63,0	7,0
Engelska A	22,0	56,0	16,0	6,0
Matematik A	0,0	11,0	50,0	39,0
Matematik B	0,0	0,0	23,0	77,0

### Slutbetyg i kärnämnen, procentuell fördelning på betygsnivåer

#### Barn- och Fritidsprogrammet

Ämne	MVG	VG	G	IG
Svenska A *	24,4	41,5	34,1	0,0
Svenska B *	17,1	36,6	34,1	7,3
Engelska A	17,1	43,9	39,0	0,0
Matematik A	9,8	41,5	48,8	0,0
Estetisk verksamhet	31,7	31,7	34,1	2,4
Idrott och hälsa	34,1	29,3	34,1	2,4
Naturkunskap A	9,8	24,4	63,4	2,4
Religionskunskap A	22,0	22,0	46,3	9,8
Samhällskunskap A	14,6	29,3	56,1	0,0
Projektarbete	29,3	31,7	34,1	4,9

\* Inkluderar Svenska som andraspråk

### Omvårdnadsprogrammet

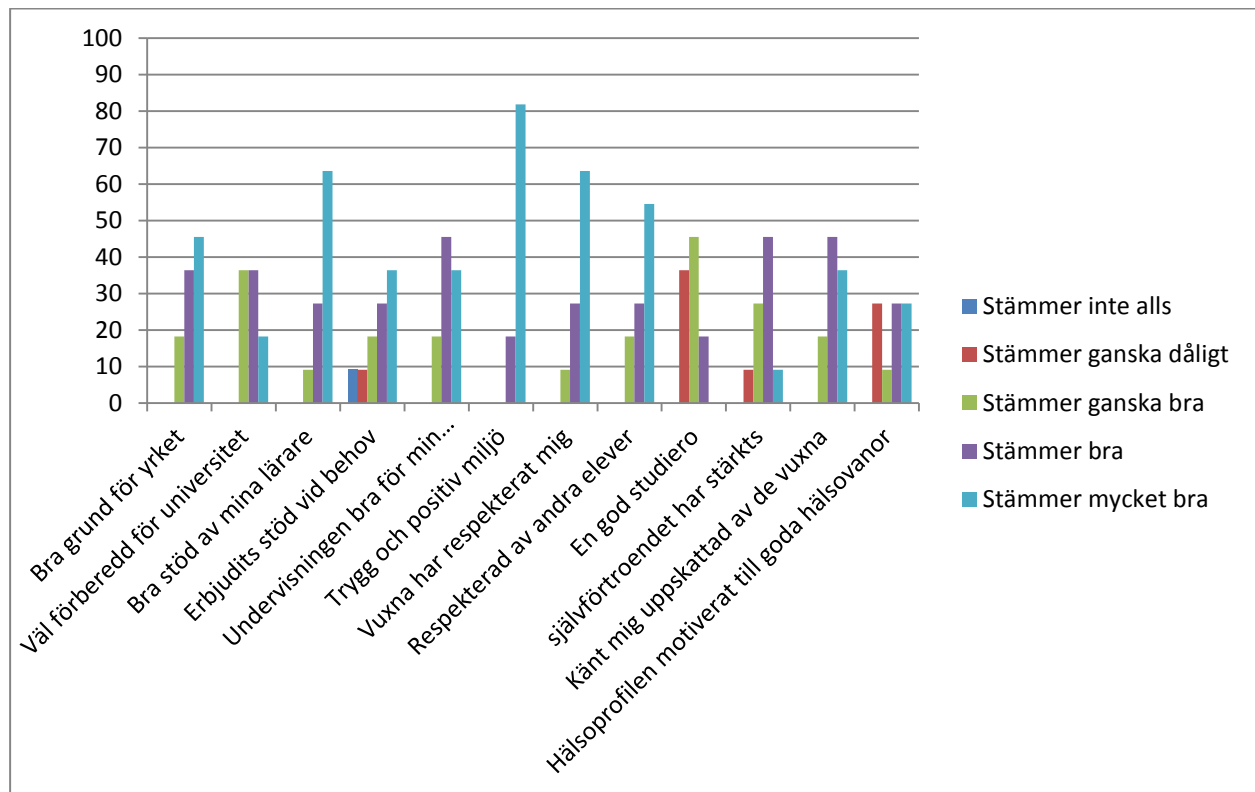
Ämne	MVG	VG	G	IG
Svenska A *	7,1	60,7	32,1	0,0
Svenska B *	14,3	42,9	42,9	0,0
Engelska A	10,7	42,9	42,9	3,6
Matematik A	7,1	7,1	85,7	0,0

Estetisk verksamhet	10,7	28,6	60,7	0,0
Idrott och hälsa	25,0	35,7	39,3	0,0
Naturkunskap A	14,3	35,7	39,3	10,7
Religionskunskap A	21,4	39,3	39,3	0,0
Samhällskunskap A	14,3	32,1	50,0	3,6
Projektarbete	32,1	21,4	46,4	0,0

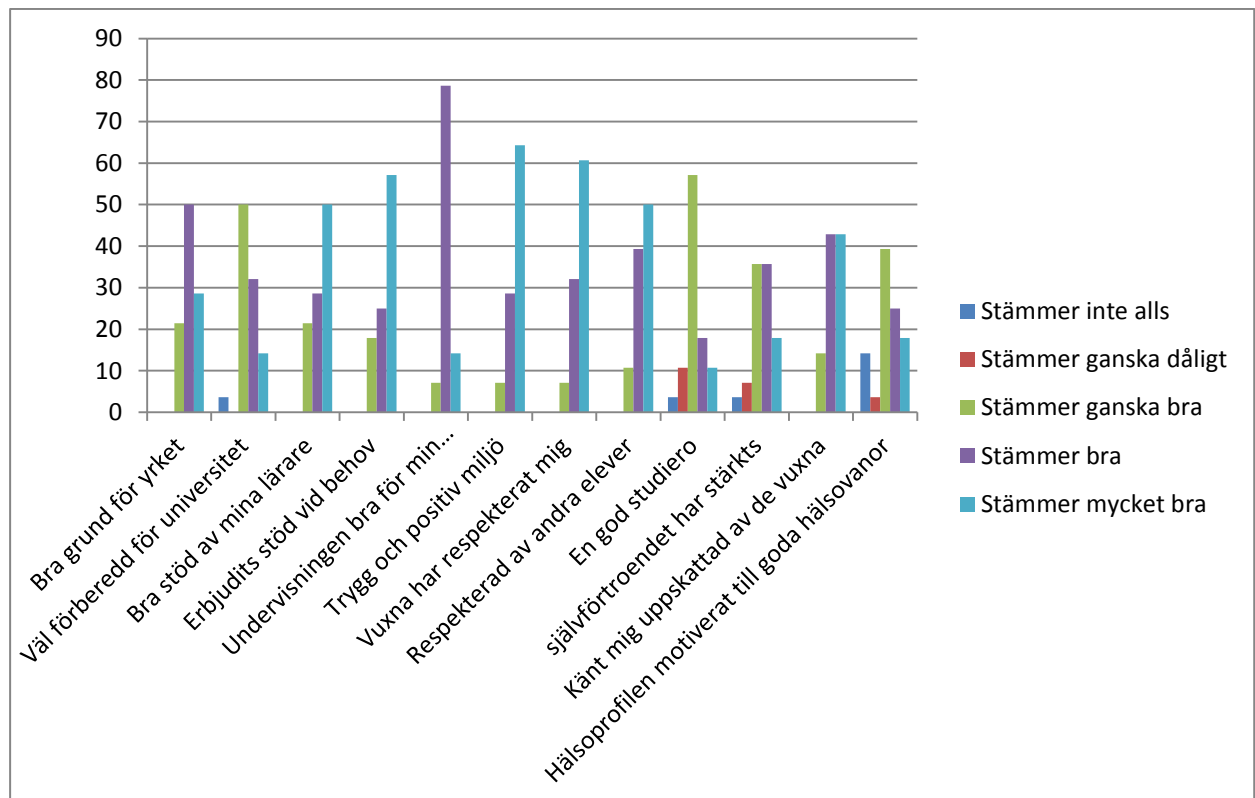
\* Inkluderar Svenska som andraspråk

## Sammanställning av enkätundersökning i avgångsklasserna åk 3

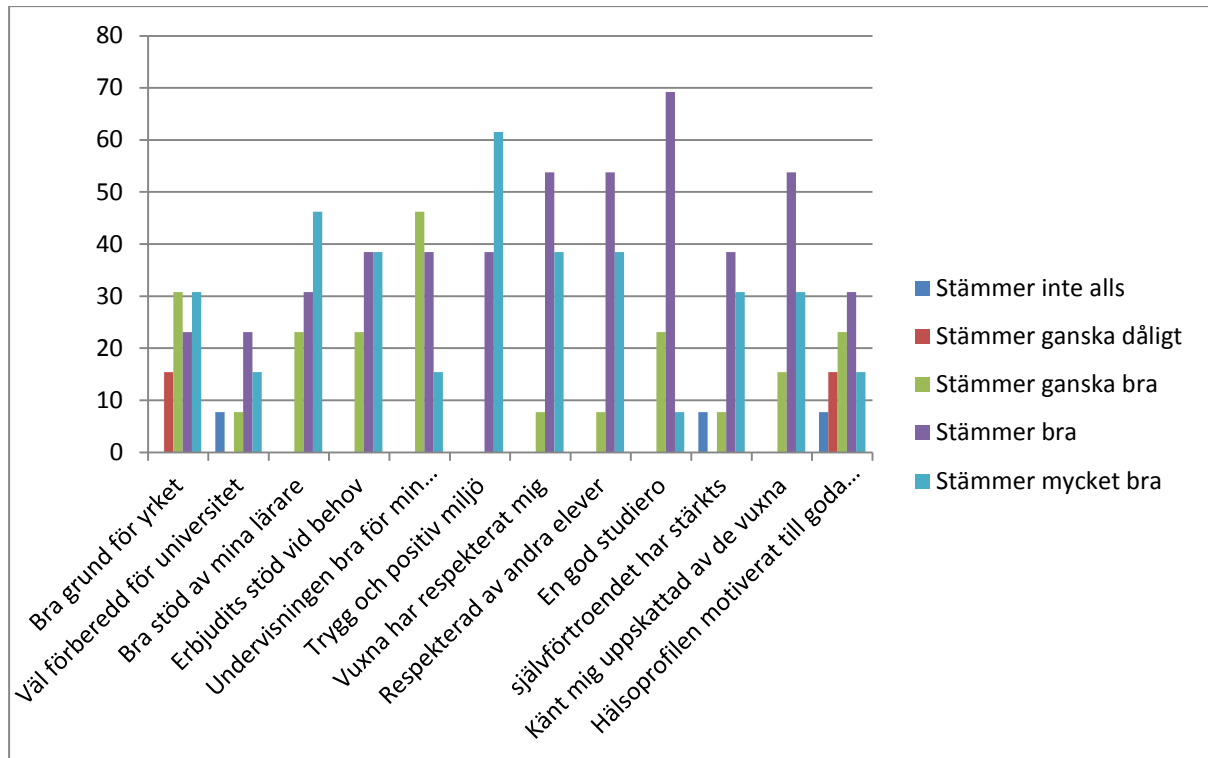
### BF Yrkesfördjupning



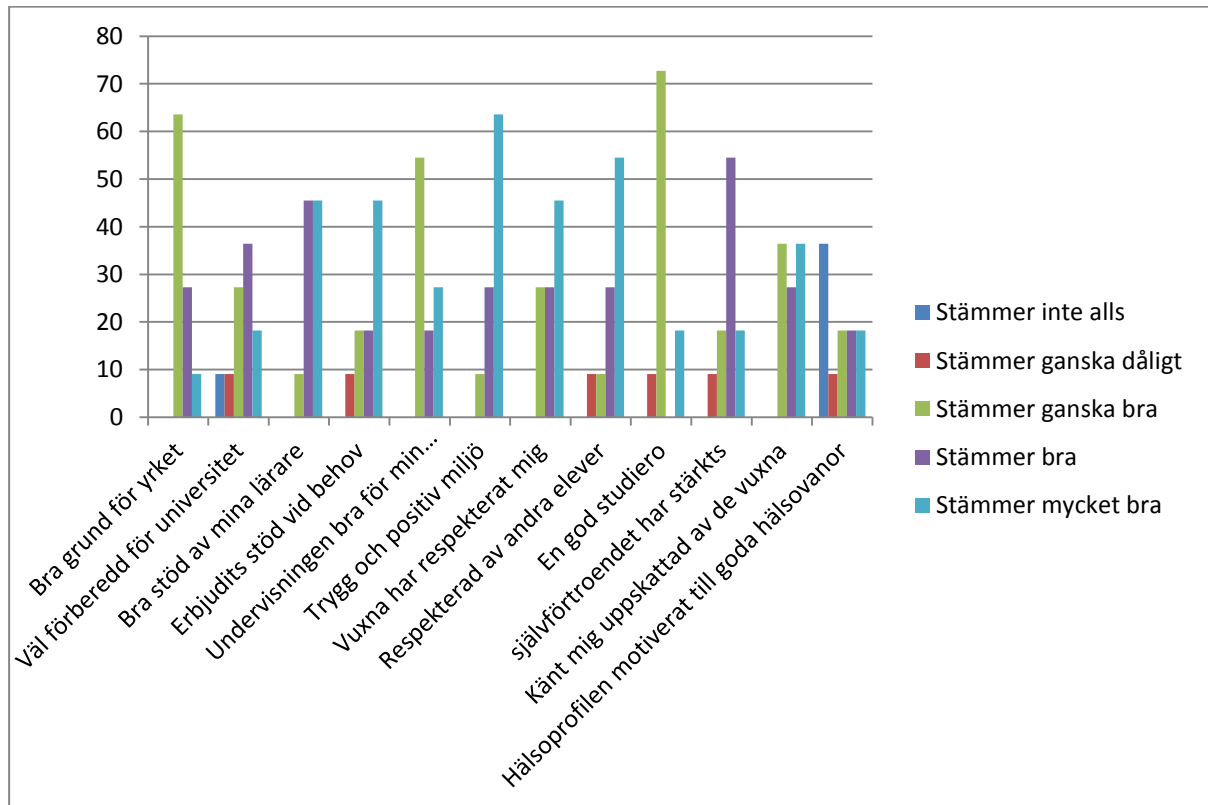
### BF Teoretisk fördjupning 1



### OP Yrkesfördjupning



### OP Teoretisk fördjupning



## NORMER OCH VÄRDEN

## ELEVERNAS ANSVAR OCH INFLYTANDE

MÅLINSIKT

SJÄLVINSIKT

IUP  
Loggbok  
Skolstartsamtal  
Hälsosamtal  
Inflytande  
Ansvar  
Aktiv föräldrasamverkan

### KUNSKAPER

Vision

Sunda och väl fungerande demokratiska samhällsmedborgare, som lämnar oss med höguret huvud, med känslan att jag kan och jag duger. Som har utnyttjat sina resurser, så att de nått en hög kunskapsnivå, teoretiskt och yrkesmässigt, utifrån sina förutsättningar.

SAMARBETE

EMPATI

Introvecka  
Temadagar  
Medveten mentorstid

FMS  
Temadagar  
Andra hälsoaktiviteter  
Frukost  
Frukt  
Hälsoambassadörer

HÄLSA

Värdegrundsfrågor  
DISA-projekt  
Sex- och samlevnad  
UF

## BEDÖMNING OCH BETYG

SJÄLVKÄNSLA

## UTBILDNINGSVÄL ARBETE OCH SAMHÄLLSLIV