



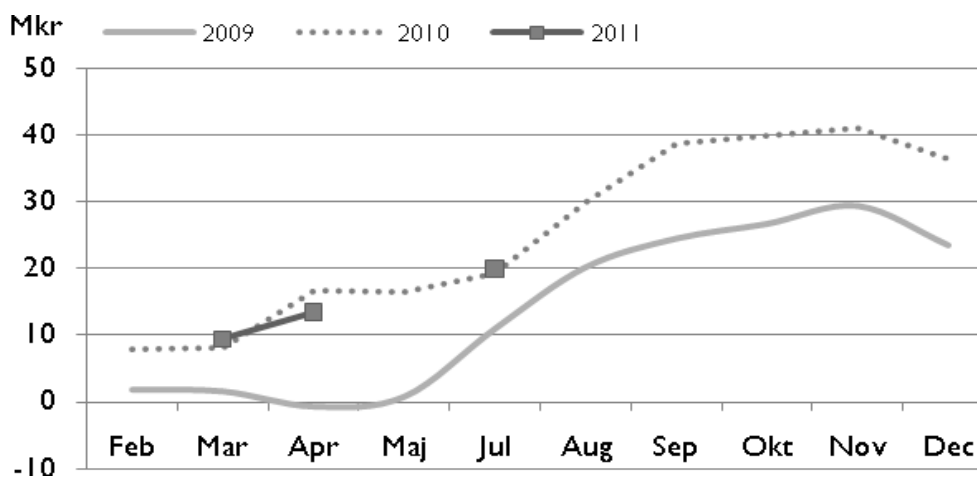
# Månadsrapport Piteå kommun januari – juli 2011

---

## Resultaträkning kommunen

(TKR)	Utfall jan-juli 2011	Utfall jan-juli 2010	Utfall jan-apr 2011	Budget 2011	Utfall jan-dec 2010
Intäkter	239 553	229 646	140 759	340 362	422 324
Kostnader	-1 288 842	-1 255 015	-737 418	-2 141 470	-2 179 406
Avskrivningar	-45 595	-42 440	-25 881	-82 538	-73 647
<b>Nettokostnader</b>	<b>-1 094 884</b>	<b>-1 067 809</b>	<b>-622 540</b>	<b>-1 883 646</b>	<b>-1 830 729</b>
Skatteintäkter	947 028	915 214	541 159	1 596 222	1 566 683
Utjämnings-/statsbidrag	159 986	167 995	91 419	268 721	291 209
Finansiella intäkter	9 995	5 077	4 614	29 104	11 167
Finansiella kostnader	-2 267	-1 147	-1 296	-3 835	-2 009
<b>Periodens resultat</b>	<b>19 858</b>	<b>19 330</b>	<b>13 356</b>	<b>6 566</b>	<b>36 321</b>
Resultat i förhållande till skatteintäkter och stats- bidrag (mål 2-3 %)	1,8%	1,7 %	2,1 %	0,4 %	2,0 %

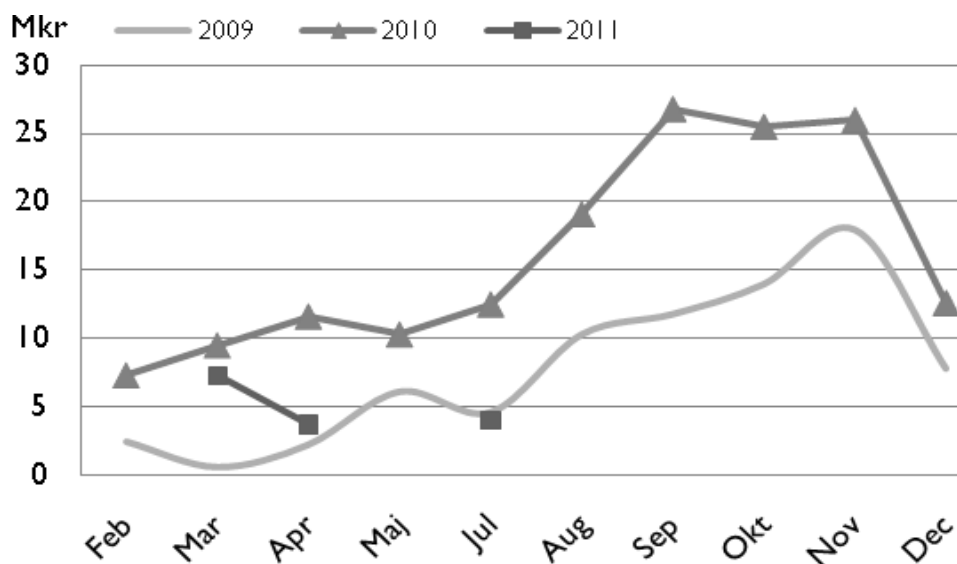
## Kommunens månadsresultat, mkr



## Resultat nämnder/styrelse

(TKR)	Utfall jan-juli 2011	Utfall jan-apr 2011	Utfall jan-mar 2011	Utfall jan-juli 2010	Utfall jan-dec 2010
Kommunfullmäktige	-181	-159	-181	856	221
Kommunstyrelsen	2 114	2 827	2 332	9 873	13 500
- KS gemensam	1 945	1 111	834	7 309	7 737
- Kommunledningskontoret	169	1 716	1 498	2 564	5 763
Barn- och utbildningsnämnden	2 473	-297	4 666	-1 014	-6 409
Kultur- och fritidsnämnden	264	365	237	365	204
Miljö- och byggnämnden	112	302	274	254	488
Nämnden för arbetsmarknads- frågor och vuxenutbildning	415	295	103	2 822	7 926
Räddningsnämnden	790	618	430	20	421
Socialnämnden	-2 777	-766	-1 990	-215	-5 321
Teknik- och servicenämnden	838	545	1 486	-559	1 576
- Fastighets- och servicekontoret	24	538	1 100	-857	241
- Teknik- och gatukontoret	814	7	386	298	1 335
Överförmyndarnämnden	-96	-50	-57	96	-54
<b>Summa nämnder/styrelse</b>	<b>3 952</b>	<b>3 680</b>	<b>7 300</b>	<b>12 498</b>	<b>12 552</b>

## Nämnder/styrelse månadsresultat, mkr



## *Kommentarer till ekonomiskt utfall*

Piteå kommun uppvisar ett resultat för perioden januari – juli på +19,9 mkr (+19,3 mkr juli 2010).

I resultatet är skatteintäkterna beräknade utifrån Sveriges Kommuner och Landstings (SKL) majprognos. Den prognos på slutavräkningen år 2011 som SKL lämnade den 18 augusti visar inte på någon förändring mot majprognosen. I förhållande till budget visar det på ett överskott för skatter och statsbidrag på 32,8 mkr, för perioden blir överskottet 19,1 mkr. Skatteunderlaget för år 2011 beräknas öka mer än vad som antogs vid budgeteringstillfället. Det låga ränteläget och avkastningen på kapitalförvaltningen indikerar ett underskott för finansnettot på -13,1 mkr, för perioden blir underskottet -7,0 mkr.

Nämnderna redovisar ett resultat för perioden på +4,0 mkr. Socialnämnden, kommunfullmäktige samt överförmyndarnämnden redovisar underskott för perioden, övriga nämnder redovisar överskott.

### *Socialnämnden*

För perioden redovisas ett resultat på - 2,8 mkr. Stöd och omsorg uppvisar totalt sett ett underskott till och med juli på - 4,3 mkr (exkl. personlig assistans och försörjningsstöd). Orsaken till detta är som tidigare månader ett fåtal omfattande ärenden inom vård och behandling av vuxna och unga samt hemtjänsten som belastas med mycket höga kostnader. Noteras att gruppboendena uppvisar underskott främst beroende på ombyggnation kopplat till behov av att flytta vissa boenden under byggtiden. Betalningsansvar för färdigbehandlade personer inom stöd och omsorg har inte genererat några kostnader sedan april månad, främst beroende på ändrade rutiner från verksamhetens sida. Personlig assistans visar ett underskott till och med juli månad på - 3,7 mkr beroende på att budget inte finns för alla de av Försäkringskassan beslutade ärenden. Ett rättsfall som belastade verksamheten under 2008 med 1,0 mkr har tillgodoförts verksamheten då domen blev positiv för kommunen. Försörjningsstödet uppvisar ett något lägre underskott i juli (- 0,8 mkr) jämfört med i juni (-0,9 mkr). Det är ännu för tidigt att dra slutsatsen att utvecklingen vänt, men den följs noga. Totalt redovisar stöd och omsorg ett underskott på - 8,8 mkr.

Äldreomsorgen uppvisar fram till och med juli månad ett överskott på +6,3 mkr. Det innebär en resultatförbättring sedan juni månad med 1,1 mkr. Största delen av denna förbättring beror på att en överenskommelse träffats mellan kommunerna i Norrbotten och landstinget avseende sjukvård i hemmet.

För helåret prognostiseras totalt ett underskott med - 15,8 mkr (i april helårsprognos -18,2 mkr). Inom administrativa avdelningen förväntas underskott på helår med - 0,7 mkr på grund av kostnader i samband med införandet av nytt IT-verksamhetssystem. Totalt inom stöd och omsorg inkl personlig assistans och försörjningsstöd förväntas underskottet öka till ca - 15,3 mkr. Prognosen är gjord utifrån kända ärenden där förbrukningen beräknas gå ner inom vård och behandling av vuxna och inom hemtjänsten, samtidigt som förbrukningen beräknas öka inom vård och behandling av barn. Personlig assistans förväntas generera ett underskott på ca - 7,4 mkr. Inom försörjningsstödet är fortfarande förhoppningen att utbetalningarna ska minska utifrån att läget på arbetsmarknaden förbättras. Hittills indikerar utbetalningarna på ett underskott för helåret 2011 på -1,3 mkr. Äldreomsorgen prognostiserar ett överskott på helår med +1,2 mkr.

Effekterna av socialnämndens beslutade åtgärder i form av övertids- och utbildningsstopp från 1 september har ännu inte analyserats. Detta kommer dock att beaktas i årsprognosen i samband med tertiälbokslutet i augusti.

*Överförmyndarnämndens* underskott för perioden -0,1 mkr kan härledas till ökat antal arvoderade gode män/förvaltare.

*Barn- och utbildningsnämnden* redovisar ett resultat för perioden på +2,5 mkr, vilket är 3,5 mkr bättre än samma period föregående år (-1,0 mkr) och 2,8 mkr bättre än perioden januari-april 2011. Det för-

bättrade resultatet sen april beror på lägre kostnader under sommaren. Inför hösten genomförs ett antal besparingsåtgärder för att försöka klara de ökade resurskraven pga nya skollagen.

*Kommunstyrelsen* redovisar ett överskott för perioden på + 2,1 mkr. Överskottet beror bl. a. på lägre kapitalkostnader för ännu ej genomförda investeringar. Jämfört med perioden januari-april har resultatet försämrats bl a kostnader för uppbyggnad av samhällsbyggnadsenheten.

*Teknik- och servicenämnden* redovisar ett överskott för perioden på +0,8 mkr.

- *Fastighets- och servicekontoret* redovisar totalt i månadsbokslutet ett nollresultat. För perioden visar Måltidsservice överskott på livsmedel och personal, kapitaltjänstens överskott beror på senarelagda investeringar. Lokaler & bostäder redovisar ett nollresultat beroende på att underhållsåtgärder skjutits framåt i tiden. Produktion (verksamhetsvaktmästeriet) har ett underskott, detta på grund av minskad efterfrågan av verksamhetstimmar.
- *Teknik- och gatukontoret* visar på 0,8 mkr i överskott per juli 2011. Överskottet avser kapitalkostnader, i takt med att investeringar genomförs kommer kapitalkostnaderna att öka. Uppdragsverksamheten för VA-ledningsnät minskar från föregående års beställning på 32 mkr till 30 mkr för 2011. Verksamheten är flexibel för att klara vissa omprioriteringar och neddragningar. Vinterväghållningen 2011 har hittills varit omfattande med framförallt snöbortforsling. Detta har medfört att 78 % av budgeten är förbrukad och underskottet på helåret bedöms bli 2,4 mkr. En minskning mot helårsprognosen per april (-3 mkr). Förvaltningen har ett uppdrag att titta på en långsiktig strategi för vinterväghållningen och det arbetet pågår. Länstrafiken i Norrbotten har återbetalat medel från år 2010 på 0,8 mkr och dessa kommer att användas för att täcka upp delar av det beräknade underskotten på vinterväghållningen. Utöver denna underskottstäckning måste ytterligare neddragningar av verksamheten, framför allt barmarksunderhåll, ske för att klara verksamheten inom given ram.

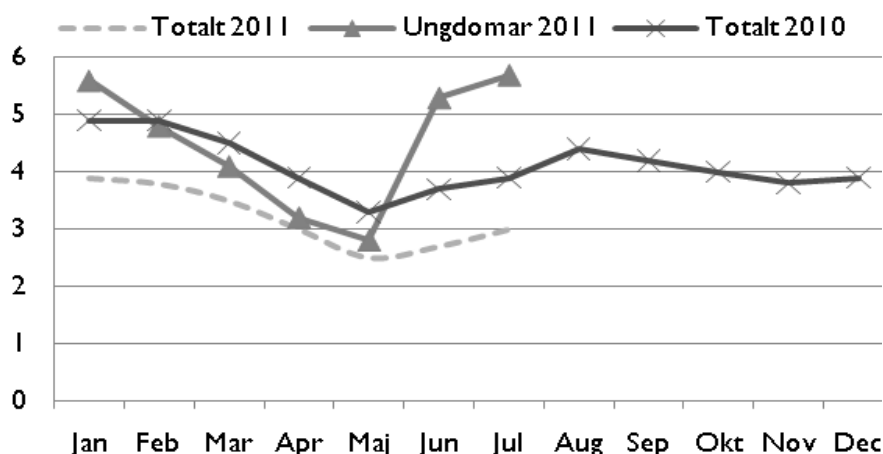
*Kultur- och fritidsnämnden* redovisar ett överskott på 0,3 mkr för perioden. Studio Acusticum drivs som egen resultatenhet och visar ett underskott på 0,2 mkr för perioden, övriga verksamheter redovisar ett överskott på 0,5 mkr. Det pågående orgelbygget har medfört färre arrangemang på Studio Acusticum.

*Nämnden för arbetsmarknadsfrågor och vuxenutbildning* redovisar ett överskott på +0,4 mkr för perioden. Resultatet beror till största delen på ett par EU-projekt som avslutats år 2010 och där slutreglering har skett år 2011. Av de 6 mkr som tillfördes för kommunala ungdomsjobb återstår 1,5 mkr. Dessa medel kommer att användas under perioden augusti-oktober.

*Räddningsnämndens* resultat för perioden visar ett överskott på 0,8 mkr. För helåret pekar resultatet på ett överskott på ca 0,3 mkr. Skillnaden mellan periodiserat resultat och helårsprognos beror på ökade vikariekostnader för sommaren samt beräknade/planerade kostnader för kompetensutveckling, övningen Barents Rescue, tillbyggnad av damernas omklädningsrum samt RAKEL- licenser. I övrigt följer verksamheten i stort uppsatta mål och handlingsprogram.

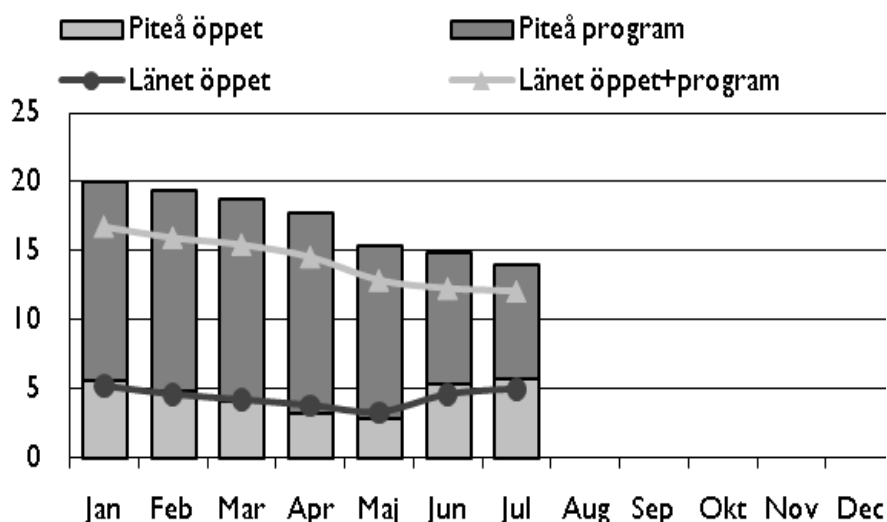
*Miljö och byggnämndens* resultat för perioden visar ett överskott på 0,1 mkr. Det är en minskning jämfört med delårsbokslutet för april, minskningen beror på ökade kostnader för löner, rekrytering och semesterlöneskuld.

## Öppet arbetslösa i Piteå



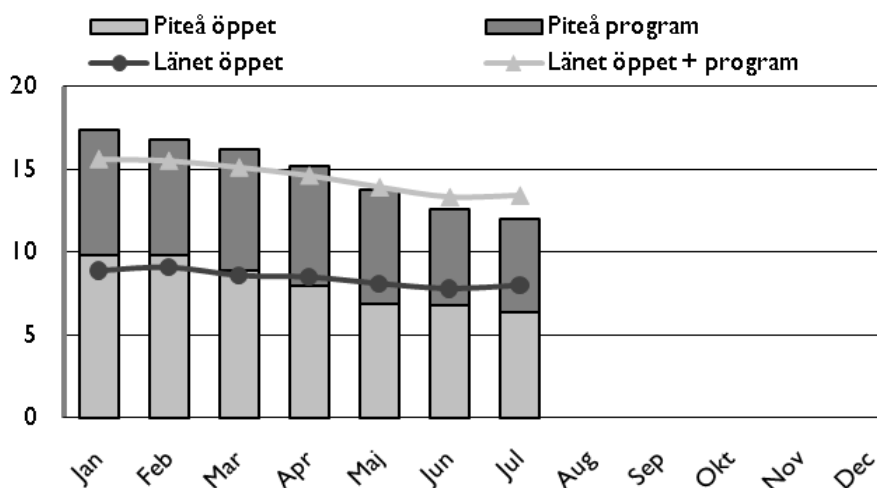
Ett av kommunens nyckeltal på övergripande nivå är att andel öppet arbetslösa 16-64 år ska vara högst 4 %. I juli 2011 var den öppna arbetslösheten 3,0 % (763 personer). Den öppna ungdomsarbetslösheten uppgick till 5,7 % (217 personer), vilket är 1,9 procentenheter lägre än samma månad 2010.

## Ungdomsarbetslösheten



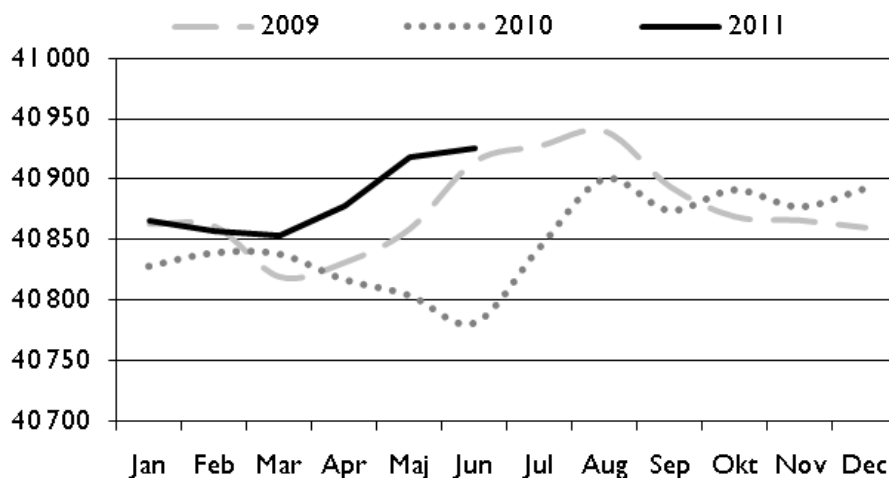
Kommunen har som mål att andel ungdomar 18-24 år i Piteå kommun som är öppet arbetslösa eller i program med aktivitetsstöd ska halveras till utgången av 2011 (=10% jmf 2009). I juli 2011 var den öppna arbetslösheten för ungdomar 5,7 % och det var 8,3 % sökande i program med aktivitetsstöd, dvs. den totala obalansen var 14,0 %. I länet var den öppna arbetslösheten 5,0 % och sökande i program med aktivitetsstöd 7,1 %, dvs. den totala obalansen var 12,1 %. Obalansen är alltså 1,9 procentenheter högre i Piteå än i länet.

## Arbetslösheten bland utrikesfödda



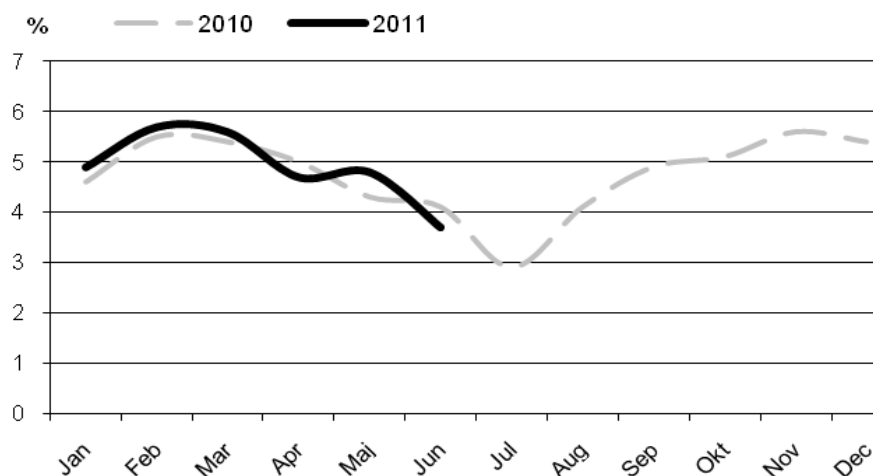
Kommunens öppna arbetslöshet bland den utrikesfödda befolkningen 16-64 år var i juli i år 6,4 % (86 personer) och arbetssökande i program var 5,6 %. Det är 1,6 procentenheter lägre än länet för den öppna arbetslösheten och för sökande i program 0,2 procentenheter högre än länet.

## Piteå kommuns befolkning



Ett av kommunens övergripande strategiska mål är att Piteå år 2020 ska ha 45 000 invånare. Målet är reviderat i avsiktsförklaringen till 43 000 invånare. I juni 2011 var befolkningen 40 925, vilket är en ökning med 33 personer sedan årsskiftet.

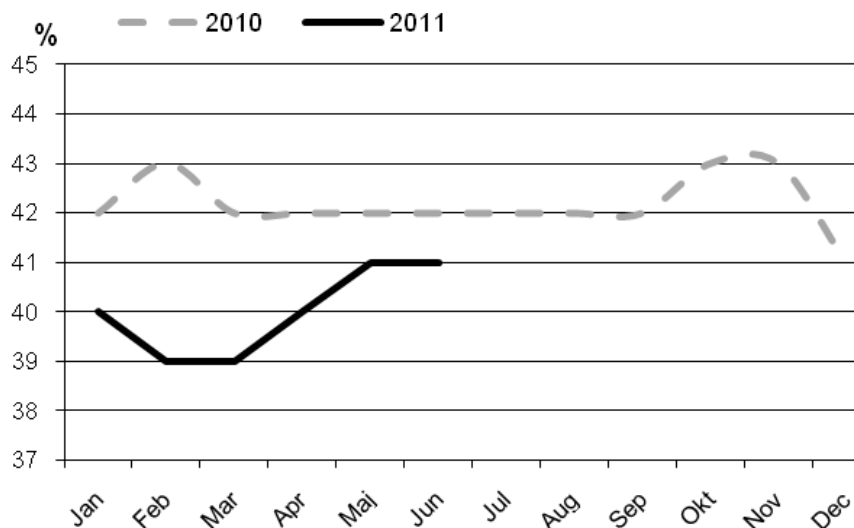
## Sjukfrånvaro\* i procent



\* Kommentar: Sjukfrånvaro i procent beräknas utifrån totala antalet sjukfrånvarotimmar i procent av totala antalet arbetstimmar. Sjukfrånvaro innefattar all sjukfrånvaro inklusive tidsbegränsad sjukersättning (sjukbidrag). Arbetstid innebär den ordinarie arbetstiden enligt avtal med hänsyn tagen till frånvaro utan lön t.ex. tjänstledighet, vård av barn eller annan frånvaro utan lön.

Kommunen har som övergripande nyckeltal att sjukfrånvaron i procent år 2011 ska understiga 6,5 %. I juni 2011 uppgick sjukfrånvaron till 3,7 %, vilket är 0,4 procentenheter lägre än samma period föregående år. Sjukfrånvaron för kvinnor uppgår i juni 2011 till 4,2 % och för män till 2,2 %.

## Frisknärvaro\*\*

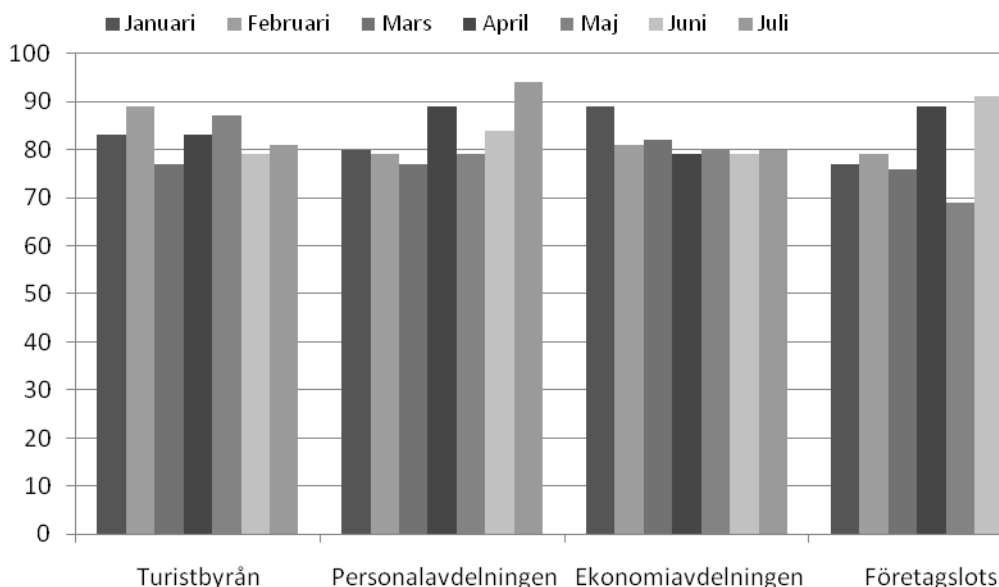


\*\* Kommentar: Frisknärvaro beräknas utifrån procentuellt antal personer utan någon sjukdag på 12 månader.

Ett annat av kommunens övergripande nyckeltal är att frisknärvaron ska uppgå till minst 41 %. Antal månadsanställda utan någon sjukfrånvarodag under perioden juli 2010 – juni 2011 var 41 %, vilket är 1 procentenheter lägre än samma period föregående år. Andel kvinnor utan någon sjukdag senaste aktuell period uppgår till 37 %, medan andel män utan sjukdag uppgår till 57 %.

## Svarsfrekvens kundtjänsttelefoner

Ett av kommunens mål för demokrati och öppenhet är att Piteborna ska uppleva hög tillgänglighet och gott bemötande så att de har anledning att tala väl om kommunens service.



Svarsfrekvens mätt på samtliga inkommande samtal till kundtjänsttelefonerna under dygnets alla timmar, inte endast under telefotid.

### Öppettider kundtjänsttelefoner vardagar

Turistbyrå 08:00-17:00

Personalavdelning 08:00-12:00 13:00-16:00

Ekonomiavdelning 08:00-12:00 13:00-17:00

Företagslots 08:00-12:00 13:00-17:00

Fastighetsservice 08:00-12:00 13:00-17:00

Försörjningsstöd 08:30-09:30

RC Elevhälsan 08:30-10:30

RC Service & stöd 08:30-10:30

RC Socialtjänsten 08:30- 10:30

RC = Resurs Centrum

