

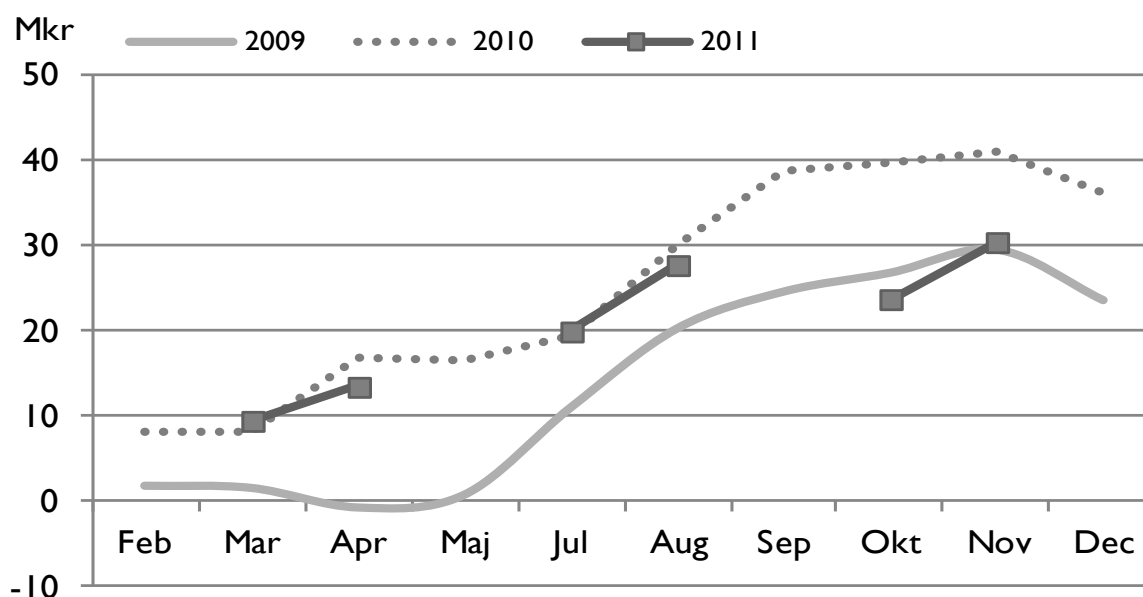


Månadsrapport Piteå kommun januari – november 2011

Resultaträkning kommunen

(TKR)	Utfall jan-nov 2011	Utfall jan-okt 2011	Prognos helår 2011	Budget 2011	Utfall jan-dec 2010
Intäkter	357 146	330 563	377 067	340 362	422 324
Kostnader	-1 992 889	-1 821 620	-2 175 336	-2 140 968	-2 179 406
Avskrivningar	-72 611	-65 753	-79 766	-82 538	-73 647
Nettokostnader	-1 708 353	-1 556 809	-1 878 035	-1 883 144	-1 830 729
Skatteintäkter	1 485 449	1 350 408	1 620 490	1 596 222	1 566 683
Utjämnings-/statsbidrag	251 407	228 552	274 262	268 721	291 209
Finansiella intäkter	15 129	13 582	16 646	29 104	11 167
Finansiella kostnader	-13 232	-12 029	-14 435	-3 835	-2 009
Periodens resultat	30 400	23 704	18 927	7 068	36 321
varav jämförelsestör post (ränta pensioner)	9 653	8 775	10 530		
Resultat i förhållande till skatteintäkter och statsbidrag (mål 2-3 %)	1,8%	1,5%	1,0%	0,4%	2,0%

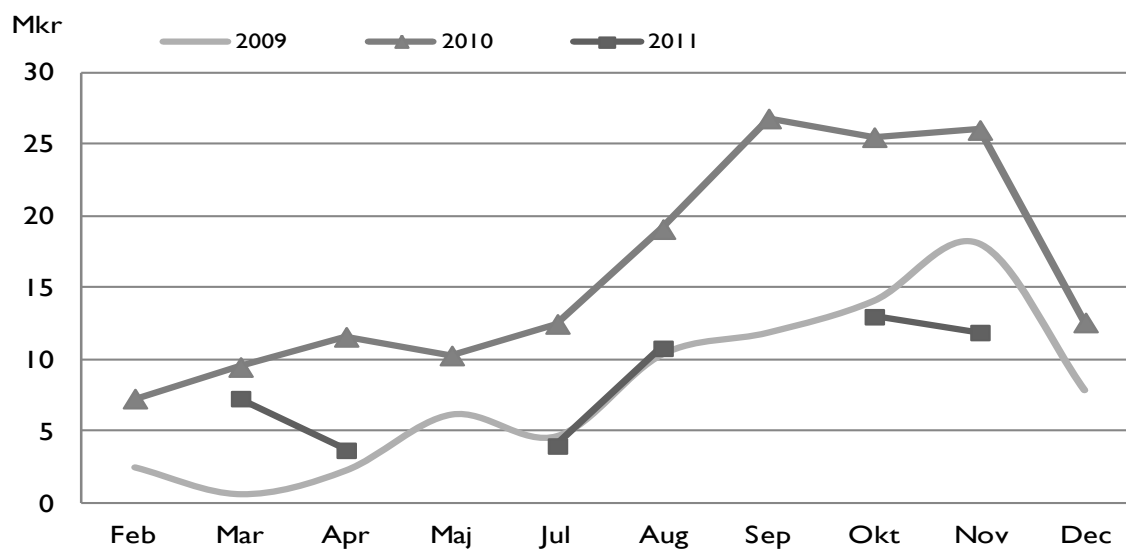
Kommunens månadsresultat, mkr



Resultat nämnder/styrelse

(TKR)	Utfall jan-nov 2011	Utfall jan-okt 2011	Utfall jan-jul 2011	Prognos helår 2011	Utfall jan-dec 2010
Kommunfullmäktige	76	51	-181	-91	221
Kommunstyrelsen	4 759	4 312	2 114	4 646	13 500
- KS gemensam	2 139	1 945	1 945	2 334	7 737
- Kommunledningskontoret	2 620	2 367	169	2 312	5 763
Barn- o utbildningsnämnden	3 314	3 350	2 473	-892	-6 409
Kultur- o fritidsnämnden	-1 236	-562	264	-1 296	204
Miljö- o byggnämnden	621	345	112	523	488
Nämnden för arbetsmarknads- frågor och vuxenutbildning	389	702	415	214	7 926
Räddningsnämnden	1 399	1 260	790	832	421
Socialnämnden	-3 212	-457	-2 777	-7 700	-5 321
Teknik- o servicenämnden	5 866	3 979	838	4 423	1 576
- Fastighets- o servicekontoret	1 751	1 026	24	0	241
- Teknik- o gatukontoret	4 115	2 953	814	4 423	1 335
Överförmyndarnämnden	-31	-29	-96	-33	-54
Summa nämnder/styrelse	11 945	12 951	3 952	626	12 552

Nämnder/styrelse månadsresultat, mkr



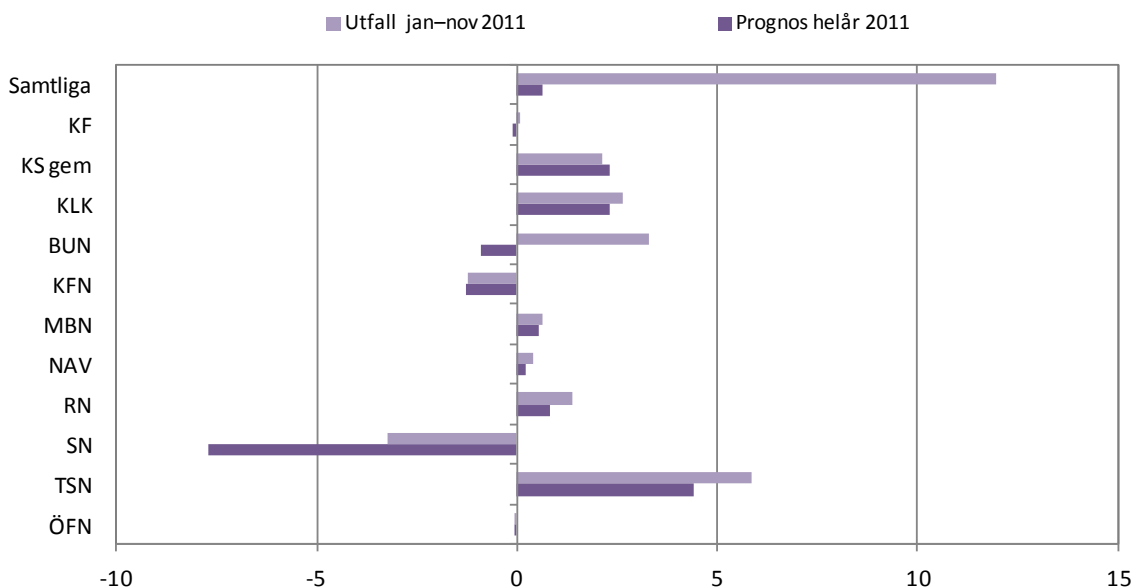
Kommentarer till ekonomiskt utfall

Piteå kommun uppvisar ett resultat för perioden januari - november på +30,4 mkr. Prognos för helåret uppgår till +18,9 mkr, vilket är 11,9 mkr högre än budget. Resultatet för helåret förbättras med 11,5 mkr jämfört med helårsprognosen i oktober. AFA:s styrelse beslutade 22 november att sänka premierna för avtalsförsäkringar till noll, vilket medför en resultatförbättring med 6,4 mkr på helåret. Dessutom har nämndernas helårsprognoser förbättrats jämfört med oktober.

I resultatet är skatteintäkterna beräknade utifrån Sveriges Kommuner och Landstings (SKL) oktoberprognos, vilket innebär 3,0 mkr lägre skatteintäkter än vid delårsbokslutet för augusti. Prognosen för 2011 års slutavräkning är sänkt. I förhållande till budget visar det på ett överskott för skatter och statbidrag på 29,8 mkr, för perioden blir överskottet 27,3 mkr. Skatteunderlaget för år 2011 beräknas öka mer än vad som antogs vid budgeteringstillfället. Det låga ränteläget och avkastningen på kapitalförvaltningen indikerar ett underskott för finansnettot på -23,0 mkr varav -10,5 mkr är av engångskaraktär och beror på sänkningen av diskonteringsräntan vid beräkning av pensionsskulden. Effekten av diskonteringsräntan behöver inte tas med i balanskravsutredningen utan kan anses som en jämförelsestörande post.

Nämnderna redovisar ett resultat för perioden januari – november på +11,9 mkr och en helårsprognos på 0,6 mkr. Socialnämnden, barn och utbildningsnämnden samt kultur- och fritidsnämnden redovisar underskott i helårsprognosen, övriga nämnder prognostiserar överskott eller nollresultat. Det är främst socialnämnden och teknik- och servicenämnden som har förbättrat sina prognoser jämfört med månadsbokslutet i oktober.

**Nämndernas utfall januari–november
samt helårsprognos 2011, mkr**



Socialnämnden

För perioden januari - november redovisas ett resultat på - 3,2 mkr. *Stöd och omsorg* uppvisar ett underskott för samma period på - 5,8 mkr (exklusive personlig assistans och försörjningsstöd).

Personlig assistans visar ett underskott för perioden januari - november på -6,3 mkr.

Äldreomsorgen uppvisar fram till och med november månad ett överskott på 9,0 mkr. Äldreomsorgen brukar ha betydligt högre kostnader under hösten. Orsakerna till årets lägre kostnader kan i huvudsak härledas till det utbildnings-, rese- och overtidsstopp som socialnämnden beslutat om. Ytterligare orsaker är att beläggningen på personalpoolen har varit högre än beräknat samt att en allmän återhållsamhet har rått inom alla verksamheter.

För helåret prognostiseras ett totalt underskott på -7,7 mkr. Trenden jämfört med föregående månad är positiv.

Stöd och omsorg inklusive personlig assistans står för merparten av det prognostiserade underskottet. Personlig assistans förväntas generera ett samlat underskott på ca -7,1 mkr. Prognosen baserar sig på beslutade ärenden.

För stöd till barn och familj innebär den ökade volymen av utredningar och placeringar att prognosen för helåret förvärras till -3,3 mkr.

För psykosocialt stöd prognostiseras ett underskott för helåret på -5,6 mkr. Underskottet består av institutionsvård för vuxna missbrukare och hemtjänst.

Äldreomsorgen beräknas ge ett överskott på helår med 6,4 mkr, vilket är 2,4 mkr bättre jämfört med oktober månads prognos.

Se vidare socialtjänstens ”Ekonomisk uppföljning till och med november månad” som bifogas.

Barn- och utbildningsnämndens resultat per november ligger kvar på samma nivå som per oktober, +3,3 mkr. Prognosen är också densamma som oktobers, dvs. -0,9 mkr.

Trots kraftigt ökade kostnader inom vissa områden så kommer förvaltningen troligtvis att klara budgeten med ett mindre underskott, detta beroende på de besparingar och nedläggningar som har genomförts under hösten.

I slutet av året har antalet inskrivna barn i förskolan ökat kraftigt vilket gör att fyra nya avdelningar öppnas vid årsskiftet. Skolskjutskostnaderna ger ett underskott på ca -1,5 mkr. Bidrag till fristående enheter ger ett underskott på ca -1,2 mkr, bl.a. beroende på ändrad princip för lokalbidraget.

Gymnasiet räknar med ett underskott för interkommunal ersättning med ca-2,8 mkr samt en ökad, ofinansierad kostnad för språkintrödnation för nyanlända barn, som inte fanns med i elevunderlaget för 2011, på ca 1,4 mkr.

Största delen av dessa underskott täcks av minskade kostnader för bl. a. totalt minskat antal elever/barn inom gymnasieskola, grundskola och förskola (jmf med 2010), nedläggning Markbygdens skola, besparingar inom administrativa tjänster, besparing inom CmiT, samt minskat antal tjänster på musikskolan.

Kultur- och fritidsnämnden redovisar ett underskott på -1,2 mkr för perioden. För helåret prognostiseras ett underskott på -1,3 mkr.

Kultur och Fritid har under perioden betalat ut bidrag på 0,7 mkr till Rosvik för issarg, som fanns i 2012 års budget. Det betalades ut för att säkerställa isverksamheten i Rosvik.

I resultaten ingår även Studio Acusticum (egen resultatenheter) som visar ett underskott på -0,9 mkr för perioden och ett prognostiserat underskott på -0,9 mkr för året.

Det pågående orgelbygget har medfört färre arrangemang på Studio Acusticum. Ett planerat och kalkylerat underskott på g a satsningen på Digital Live Arena har del i det negativa resultatet. Studio Acusticums satsning och profilering har glädjande nog gett resultat. Kulturrådet har delat ut landets största utvecklingsbidrag 0,7 mkr till Digital Live Arena.

Kommunstyrelsens resultat för perioden januari- november uppgår till +4,8 mkr, varav 2,1 mkr avser centralt avsatta medel för kapitalkostnader, där investeringarna inte genomförts ännu. Helårsprognosen uppgår till +4,6 mkr, varav 2,3 mkr avser kapitalkostnader.

För perioden redovisar alla avdelningar utom personalavdelningen och samhällsbyggnadsenheten överskott. Förutom lägre kapitalkostnader förklaras större delen av överskottet av utfallet på kontot för tillväxtpolitiska reserven, medel som inte kommer förbrukas under året.

Personalavdelningen prognostiserar underskott på -0,7 mkr för helåret på grund av kostnader för skanning av personalakter, ökade kostnader för rekrytering samt subventionerad friskvård.

Utredningskostnader för ett stort antal planprojekt belastar samhällsbyggnadsenheten, vars helårsutfall beräknas till -2,0 mkr.

Teknik- och servicenämnden redovisar ett överskott för perioden på + 5,9 mkr och för helåret prognostiseras ett resultat om + 4,4 mkr.

Fastighets- och servicekontoret redovisar överskott för perioden januari- november på 1,8 mkr varav kapitaltjänst 0,6 mkr. För helåret prognostiseras ett nollresultat. Flera investeringar är senarelagda vilket medför lägre kapitalkostnader med 0,5 mkr. Måltidsservice har ett överskott för perioden som minskar på helår, då satsningen på ekologiska livsmedel fortsätter. Lokaler och bostäder har ett underskott för perioden och prognostiserar underskott för helåret beroende på omfattande underhållsarbeten i samband med förbättringar av inomhusmiljön vid Strömbackaskolan. Prognosen baseras på att energisparprojektet når målet vilket balanserar upp underskottet av förlorade hyresintäkter samt reaförluster vid försäljningar. Verksamhetsvaktmästeriet har ett underskott för perioden och prognostiserar ett underskott för helåret beroende på minskad efterfrågan. För nämndsverksamheten prognostiseras ett underskott för helåret som beror på ökade kostnader efter ett valår. Övriga verksamheter prognostiserar överskott på helår.

Teknik- och gatukontoret visar ett överskott på 4,1 mkr för perioden januari - november och i helårsprognosen ett överskott om 4,4 mkr. Investeringsprojekt Löjan och Backen genomförs senare än planerat och ger ett överskott för kapitalkostnader med 1,1 mkr.

Återbetalning av ägarbidrag från Länstrafiken Norrbotten för 2010 och prognostiserat överskott för 2011 ger tillsammans ett överskott på 0,5 mkr. Vinterväghållningen under våren har varit omfattande med framförallt snöbortforsling. Detta har medfört att 87 % av budgeten är förbrukad och underskottet på helåret bedöms bli -2 mkr. Vilket är ett mindre underskott än föregående år. Vinterväghållningen har optimerats i samband med den nya upphandlingen oktober 2010. De senaste sju åren har vinterväghållningen haft ett genomsnittligt underskott på -2 mkr. Beläggningsåtgärder har inte kunnat genomföras som planerat på grund av höstens regn och ger därför ett överskott på 2,9 mkr. Kraftig återhållsamhet av barmarksunderhåll i syfte att klara vinterväghållningen inom ram gör att bufferten på 1,5 mkr inte tas i anspråk utan ger motsvarande överskott. Pengar avsattes för bärighetsförbättring av p-däcket Björnen. Noggranna undersökningar visar att tätning av p-däcket är ett tillräckligt och billigare alternativ. En lösning på de svåra sättningarna i COOP- däcket utreds och kostnadsberäknas.

Nämnden för arbetsmarknadsfrågor och vuxenutbildning redovisar ett överskott på 0,4 mkr för perioden. Resultatet beror till största delen på att avsatta medel för subventionerade anställningar inte kunnat förbrukas enligt plan.

De anslag om 6,0 mkr kommunfullmäktige anvisade för kommunala ungdomsjobb har använts.

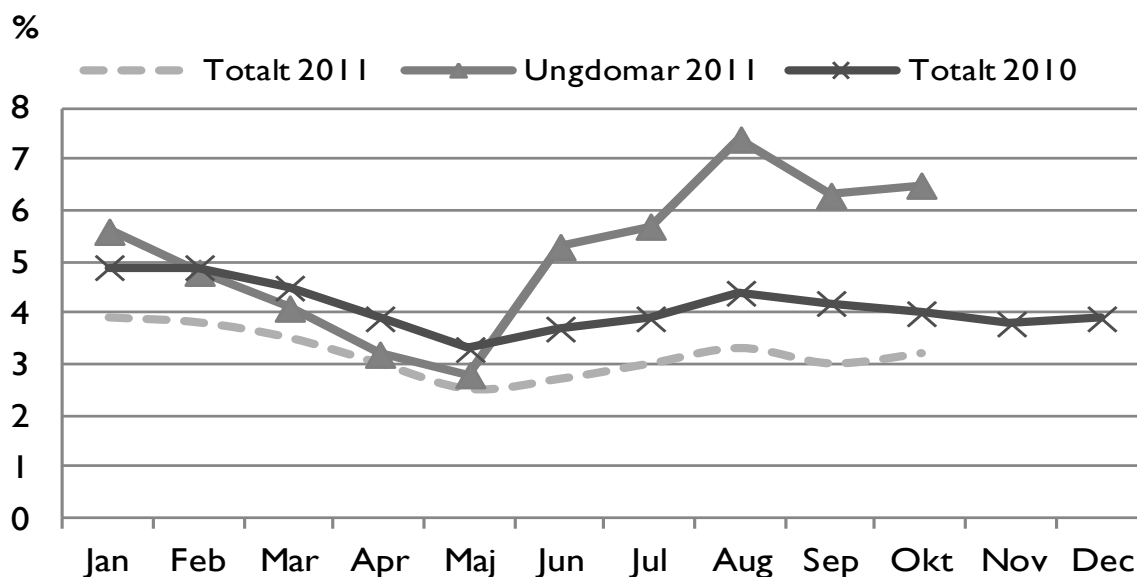
Prognosen för helår visar ett överskott på 0,2 mkr.

Miljö- och byggnämndens resultat för perioden visar ett överskott på 0,6 mkr som beror på högre intäkter och lägre lönekostnader än budgeterat (vakanta tjänster, sjukskrivningar, arbetstidsnedsättningar).

Inköp av konsulttjänster kommer att ske under slutet av året och kostnaderna kommer därför att öka något. Prognosen för helåret hamnar därför på +0,5 mkr.

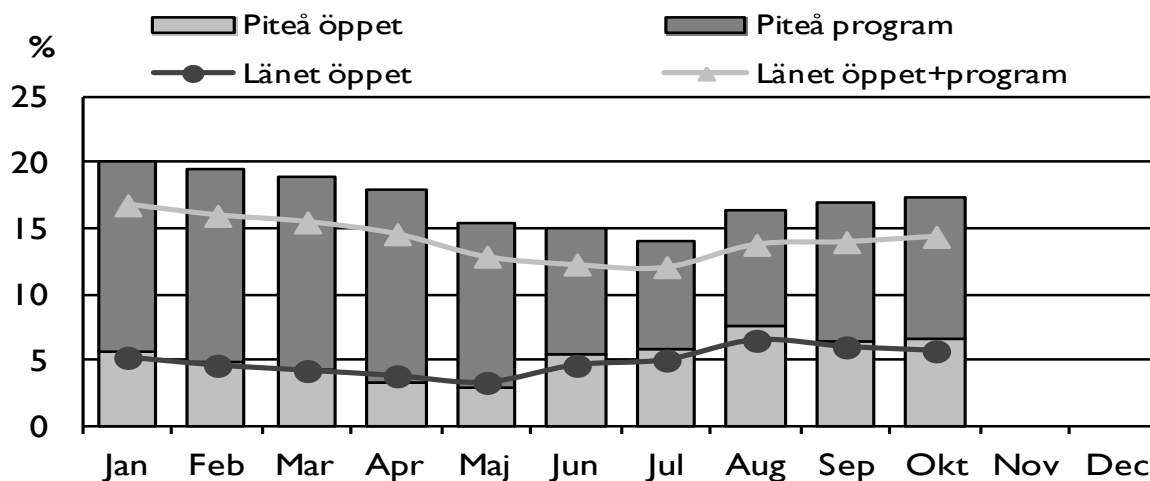
Räddningsnämndens resultat för perioden visar ett överskott på 1,4 mkr. För helåret pekar resultatet på ett överskott på ca 0,8 mkr. Överskottet beror på högre intäkter än budgeterat samt senarelagda investeringar vilket medför lägre avskrivningar/internränta med 0,4 mkr. Skillnaden mellan periodiserat resultat och helårsprognos beror på planerade inköp i december. I övrigt följer verksamheten i stort uppsatta mål och handlingsprogram.

Öppet arbetslösa i Piteå



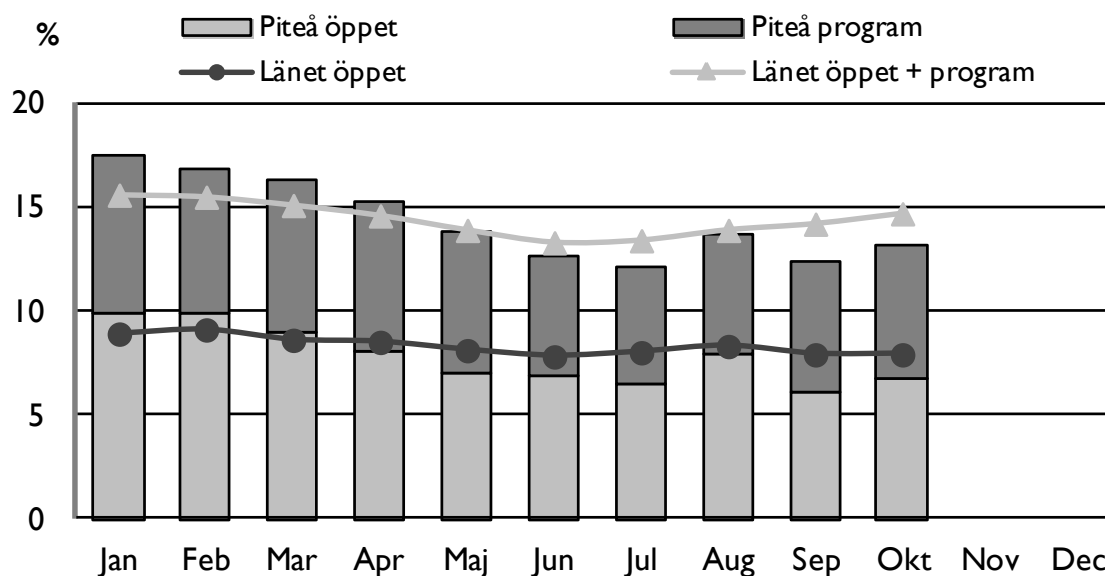
Ett av kommunens nyckeltal på övergripande nivå är att andel öppet arbetslösa 16-64 år ska vara högst 4 %. I oktober 2011 var den öppna arbetslösheten 3,2 % (818 personer). Vilket är 0,8 procentenheter lägre än samma månad 2010. Detta är samma siffror som redovisades i månadsrapporten för oktober. Ny statistik erhålls 14 december.

Ungdomsarbetslösheten



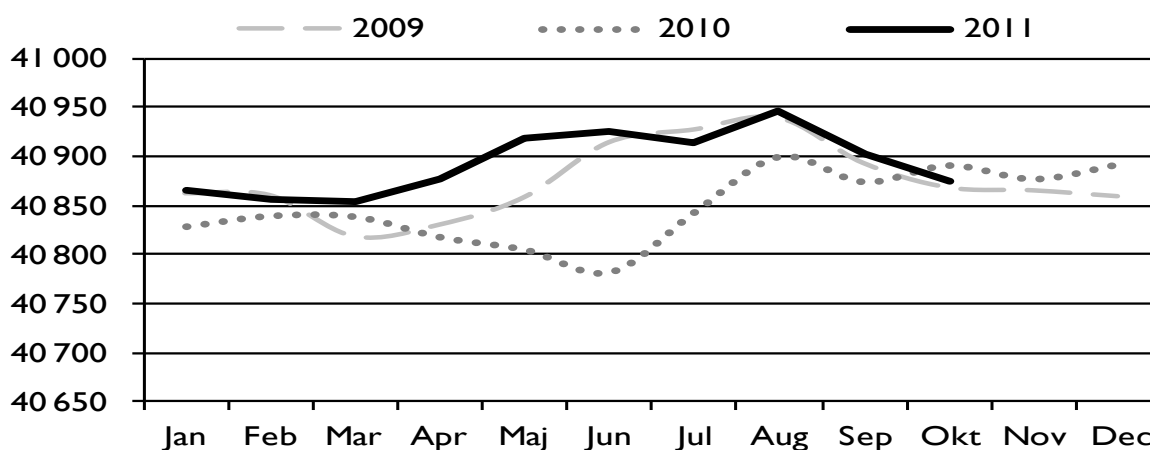
Kommunen har som mål att andel ungdomar 18-24 år i Piteå kommun som är öppet arbetslösa eller i program med aktivitetsstöd ska halveras till utgången av 2011 (=10% jmf 2009). I oktober 2011 var den öppna arbetslösheten för ungdomar 6,5 % och det var 10,7 % sökande i program med aktivitetsstöd, dvs. den totala obalansen var 17,2 %. I länet var den öppna arbetslösheten 5,7 % och sökande i program med aktivitetsstöd 8,7 %, dvs. den totala obalansen var 14,4 %. Obalansen är alltså 2,8 procentenheter högre i Piteå än i länet. Detta är samma siffror som redovisades i månadsrapporten för oktober. Ny statistik erhålls 14 december.

Arbetslösheten bland utrikesfödda



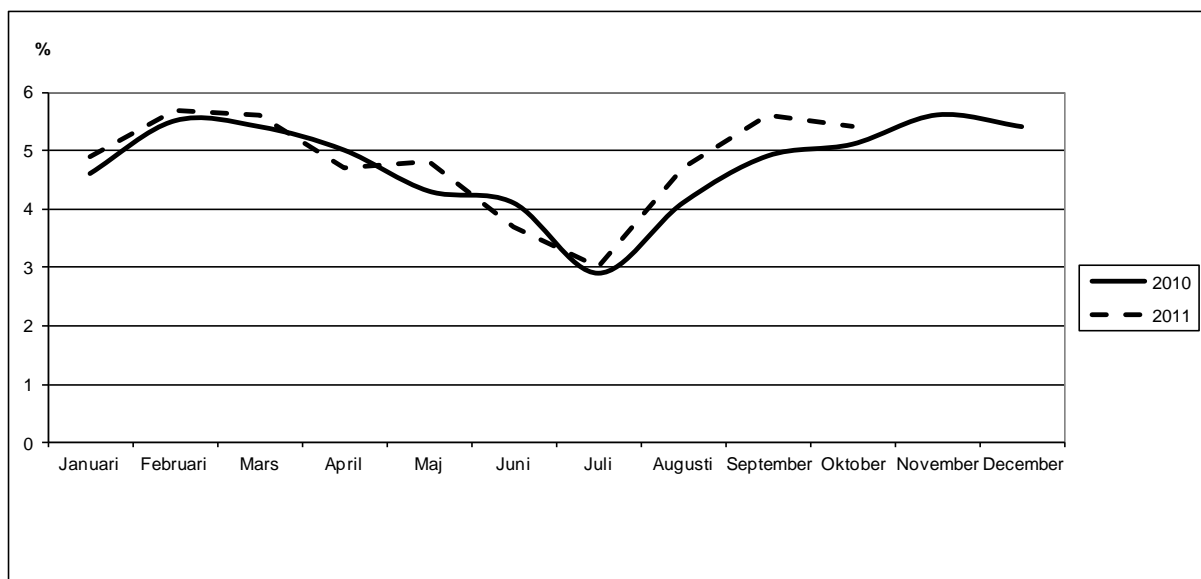
Kommunens öppna arbetslöshet bland den utrikesfödda befolkningen 16-64 år var i oktober 6,7 % (90 personer) och arbetssökande i program var 6,4 %. Det är 1,2 procentenheter lägre än länet för den öppna arbetslösheten och för sökande i program 0,4 procentenheter lägre än länet. Detta är samma siffror som redovisades i månadsrapporten för oktober. Ny statistik erhålls 14 december.

Piteå kommuns befolkning



Ett av kommunens övergripande strategiska mål är att Piteå år 2020 ska ha 45 000 invånare. Målet är reviderat i avsiktsförklaringen till 43 000 invånare. I oktober 2011 var befolkningen 40 874, vilket är en minskning med 18 personer sedan årsskiftet.

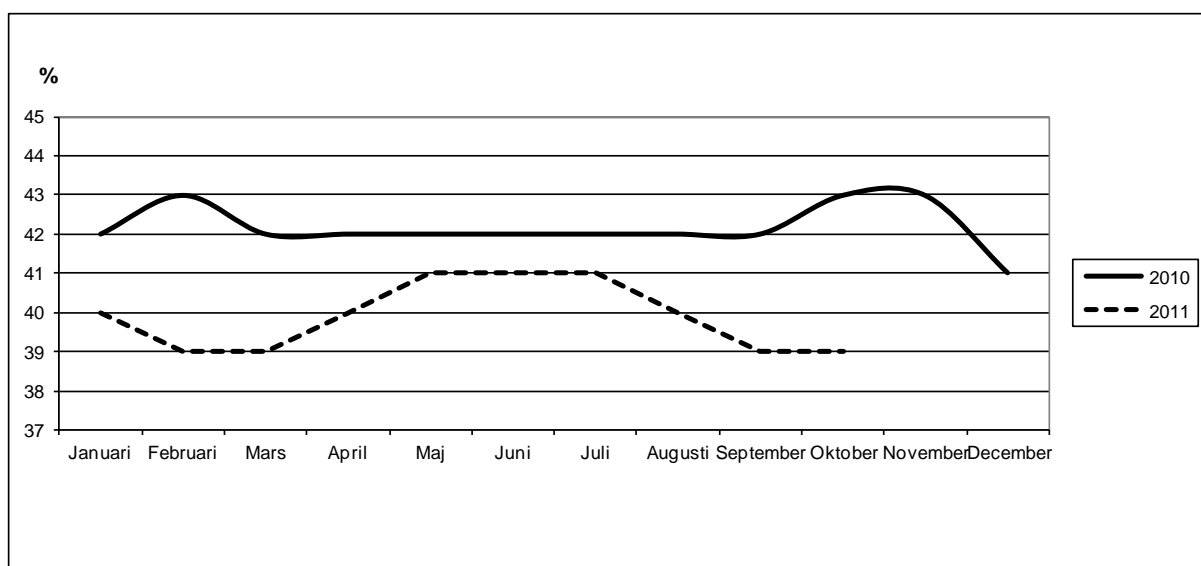
Sjukfrånvaro* i procent



* Kommentar: Sjukfrånvaro i procent beräknas utifrån totala antalet sjukfrånvarotimmar i procent av totala antalet arbetstimmar. Sjukfrånvaro innefattar all sjukfrånvaro inklusive tidsbegränsad sjukersättning (sjukbidrag). Arbetstid innebär den ordinarie arbetstiden enligt avtal med hänsyn tagen till frånvaro utan lön t.ex. tjänstledighet, vård av barn eller annan frånvaro utan lön.

Kommunen har som övergripande nyckeltal att sjukfrånvaron i procent år 2011 ska understiga 6,5 %. I oktober 2011 uppgick sjukfrånvaron till 5,4 %, vilket är 0,3 procentenheter högre än samma period föregående år.

Frisknärvaro**

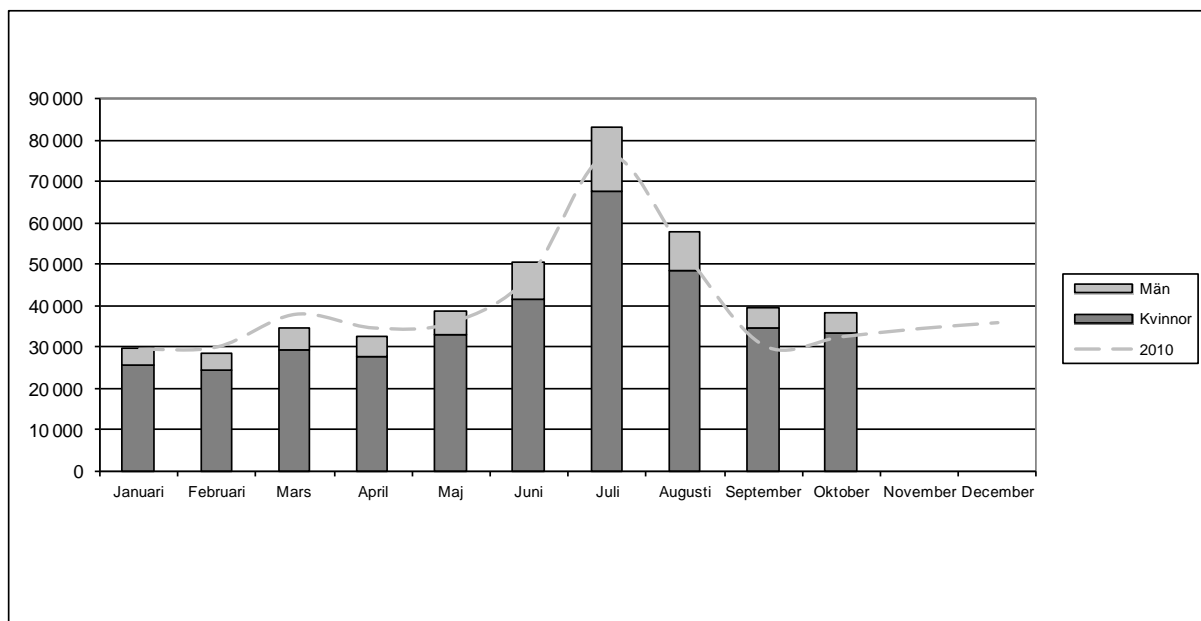


** Kommentar: Frisknärvaro beräknas utifrån procentuellt antal personer utan någon sjukdag på 12 månader.

Ett annat av kommunens övergripande nyckeltal är att frisknärvaron ska uppgå till minst 41 %. Antal månadsanställda utan någon sjukfrånvarodag under perioden januari – oktober 2011 var 39 %, vilket är hela 4 procentenheter lägre än samma period föregående år.

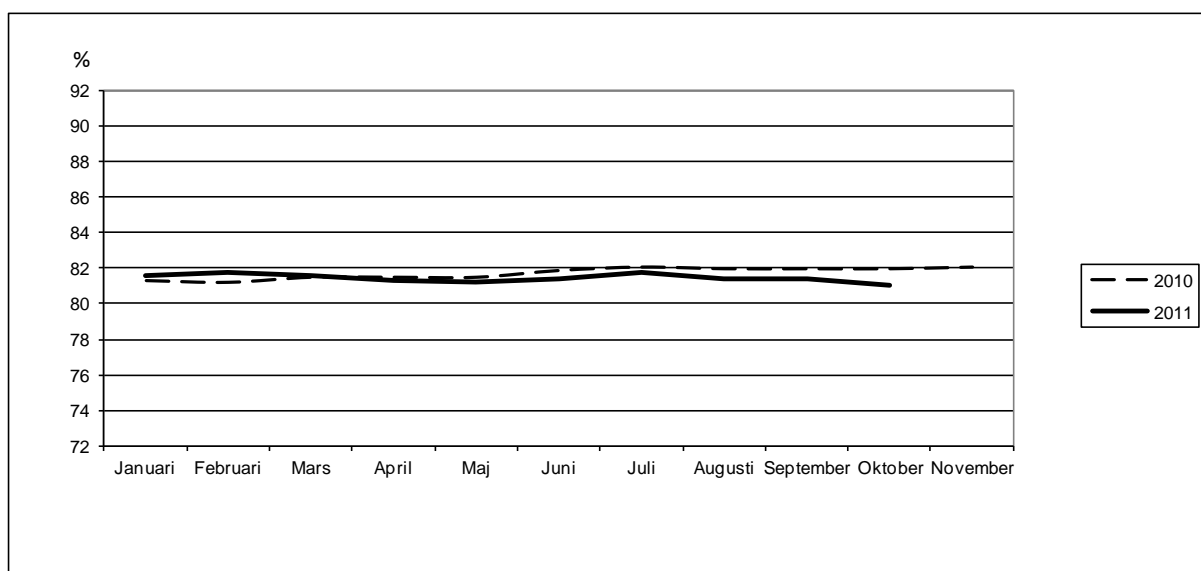
Timanställda

Ett av kommunens mål för personal är att Piteå kommun ska arbeta aktivt för att vara en attraktiv arbetsgivare.



Antal timmar arbetade av timanställda har ökat betydligt jämfört med samma period föregående år. Under oktober månad arbetades det 38 223 timmar av timanställd personal, vilket motsvarar 232 helårsarbetare. Jämfört med samma period föregående år är det en ökning med 5 766 timmar eller 35 helårsarbetare.

Andel heltidstjänster



Ett av kommunens övergripande mål är "Heltid är en rättighet och grunden för anställning i Piteå kommun, deltid är en möjlighet utifrån verksamhetens behov". Målsättningen är att heltidstjänsterna ska öka varje år. Andelen heltidstjänster har sjunkit med 1,0 procentenheter jämfört med samma period föregående år. Av kvinnorna arbetar 79,2 procent heltid och för männen är motsvarande siffra 88,2 procent.