

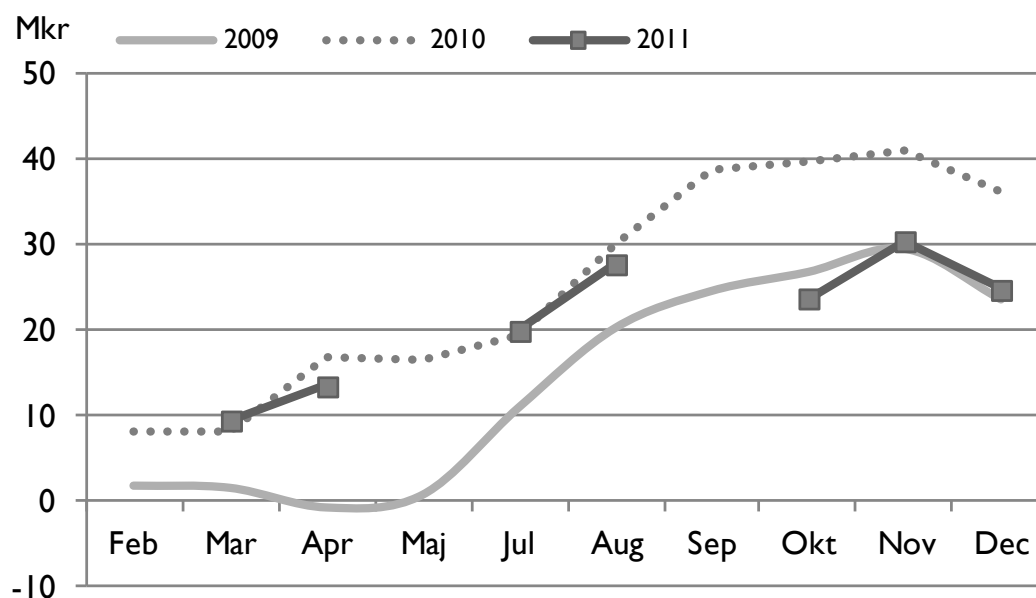


Bokslut i korthet 2011 Piteå kommun

Resultaträkning kommunen

(TKR)	Utfall jan-dec 2011	Budget 2011	Avvikelse mot budget 2011	Utfall jan-dec 2010
Intäkter	430 102	340 362	89 740	422 324
Kostnader	-2 226 734	-2 139 007	-87 817	-2 179 406
Avskrivningar	-79 080	-82 538	3 458	-73 647
Nettokostnader	-1 875 802	-1 881 183	5 381	-1 830 729
Skatteintäkter	1 624 952	1 596 222	28 730	1 566 683
Utjämnings-/statsbidrag	273 869	268 721	5 148	291 209
Finansiella intäkter	16 545	29 104	-12 559	11 167
Finansiella kostnader	-14 960	-3 835	-11 035	-2 009
Periodens resultat	24 694	9 029	15 665	36 321
Resultat i förhållande till skatteintäkter och stats- bidrag (mål 2-3 %)	1,3 %	0,5%		2,0 %

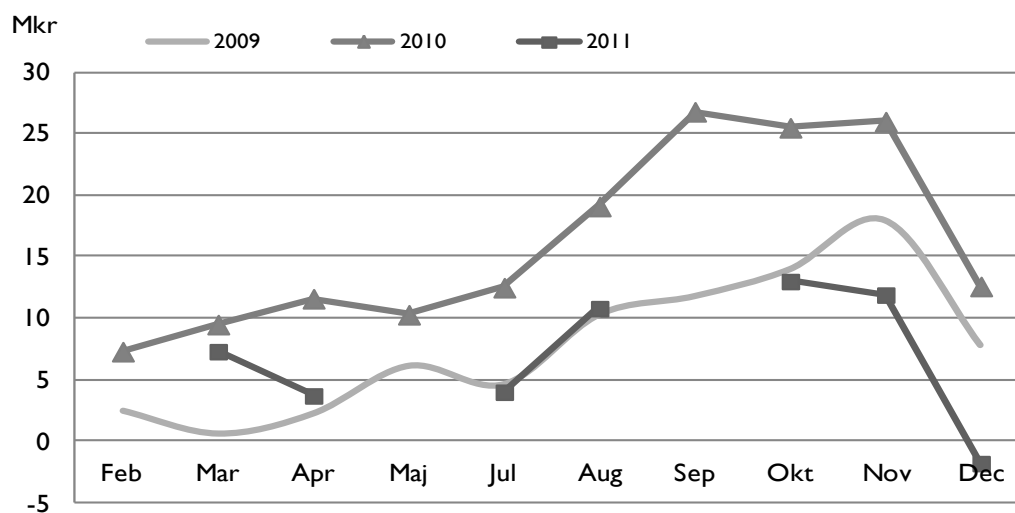
Kommunens månadsresultat



Resultat nämnder/styrelse

(TKR)	Utfall jan-dec 2011	Utfall jan-dec 2010
Kommunfullmäktige	-41	221
Kommunstyrelsen	3 641	13 500
- KS gemensam	2 334	7 737
- Kommunledningskontoret	1 307	5 763
Barn- o utbildningsnämnden	-123	-6 409
Kultur- o fritidsnämnden	-1 405	204
Miljö- o byggnämnden	651	488
Nämnden för arbetsmarknads- frågor och vuxenutbildning	134	7 926
Räddningsnämnden	866	421
Socialnämnden	-7 181	-5 321
Teknik- o servicenämnden	1 584	1 576
- Fastighets- o servicekontoret	311	241
- Teknik- o gatukontoret	1 273	1 335
Överförmyndarnämnden	28	-54
Summa nämnder/styrelse	-1 846	12 552

Nämnder/styrelse månadsresultat



Kommentarer till ekonomiskt utfall

Piteå kommun uppvisar ett resultat för år 2011 på 24,7 mkr, vilket är 15,7 mkr högre än budget. Med det resultatet når kommunen inte målet om att resultatet ska vara mellan 2-3 % av skatteintäkterna och generella statsbidrag.

De större avvikelserna mot budget är:

- Nämnderna/styrelsen lämnar ett underskott på -1,8 mkr.
- Lägre avtalsförsäkringar samt lägre arbetsgivaravgift för ungdomar och anställda födda perioden 1938 – 1945: + 14,5 mkr.
- Skatteintäkter +28,7 mkr.
- Generella statsbidrag +5,1 mkr.
- Finansiella intäkter och kostnader - 23,6 mkr, varav diskonteringsräntan för pensioner - 10,9 mkr som är en jämförelsestörande post.
- Pensionsutbetalningar och pensionsskuld förändring -5,3 mkr.

Socialnämnden redovisar ett underskott på -7,2 mkr för 2011. De stora underskotten återfinns inom stöd och omsorg, personlig assistans, vård och behandling av unga och vuxna samt hemtjänsten (inom stöd och omsorg). Inom äldreomsorgen redovisar hemtjänsten ett överskott om +7,5 mkr. Det är främst det utbildningsstopp som infördes från sista tertialen 2011, att antalet hemtjänsttimmar minskat och att bemanningspoolen nyttjats mycket effektivt under året som genererat det positiva resultatet. Försörjningsstödet genererar ett överskott på +0,4 mkr jämfört med ett överskott 2010 på +2,5 mkr. Det är under första halvåret 2011 som utbetalningarna varit höga jämfört med 2010.

Kultur- och fritidsnämnden redovisar totalt sett ett underskott på -1,4 mkr. Därav redovisar Studio Acousticum, som är en egen resultatenheter, ett underskott på -1,5 mkr. Dessutom har ett bidrag på 0,75 mkr till en issarg i Rosvik tidigarelags till budgetår 2011 för att omfatta hela hockeysäsongen. Under sommarperioden var ca 41 personer säsongsanställda inom parkverksamheten. I dagsläget är det 5 anställda som har en kombinationstjänst inom kommunen. Antal timmar som utförs av timanställda ökar vilket förklaras med Dans i nord som står för hälften av dessa timmar.

Barn- och utbildningsnämnden redovisar ett underskott på -0,1 mkr. Det är främst gymnasieverksamheten som har fortsatt kraftigt ökade kostnader för interkommunal ersättning. Under året har gymnasiet även haft kostnader för språkintröduktion för ensamkommande barn som inte har ingått i elevunderlaget och därigenom inte täckts upp i budget. Förvaltningen har ett fortsatt, och ökat, underskott på cirka -1,5 mkr för skolskjuts på grund av ökade avtalskostnader och krav från nya skollagen. Barn och utbildningsförvaltningen har också underskott för bidrag till fristående enheter inom för- och grundskola, främst beroende på den förändrade principen för bidrag till lokalkostnad där nu bidrag för faktisk lokalkostnad ges till alla enheter. Förvaltningen har en minskad semesterlöneskuld på 1,8 mkr som är bokförd på verksamhet gemensam administration. Förskolan visar ett mindre underskott på grund av fler inskrivna barn under hösten än budgeterat 2011. Grundskolan och administration redovisar överskott.

Kommunstyrelsen redovisar ett resultat för 2011 på 3,6 mkr, varav 2,3 mkr avser centralt avsatta medel för kapitalkostnader, där investeringarna inte genomförts. Kommunledningskontorets resultat består både av under- och överskott. Totalt ett överskott om 1,3 mkr, som till stor del förklaras av utfallet för tillväxtpolitiska reserven, medel som inte beslutats fördelas under året. Under året har arbetet och utredningar av ett stort antal planer vid samhällsbyggnadsenheten varit intensivt vilket medfört ett markant underskott för planbudgeten. Vidare har kostnader för skanning av personalakter, ökade kostnader för rekrytering samt subventionerad friskvård medfört negativt budgetutfall för personalavdelningen.

Miljö- och byggnämnden redovisar ett överskott på 0,7 mkr, som till stor del beror på högre intäkter än budgeterat. Lägre lönekostnader, till följd av vakanser och sjukskrivningar, bidrar också till överskottet. Antalet bygglovsansökningar under året är lägre än föregående år men trots det ligger intäkterna för bygglov i samma nivå som 2010. Orsaken till det kan bero på den nya bygglovstaxa som togs i bruk under hösten, till följd av nya Plan- och bygglagen som trädde i kraft den 2 maj. Nämndens mål för självfinansieringsgrad ligger på 50 %, och hamnar i år på 44,5 %, vilket är lägre än förra året.

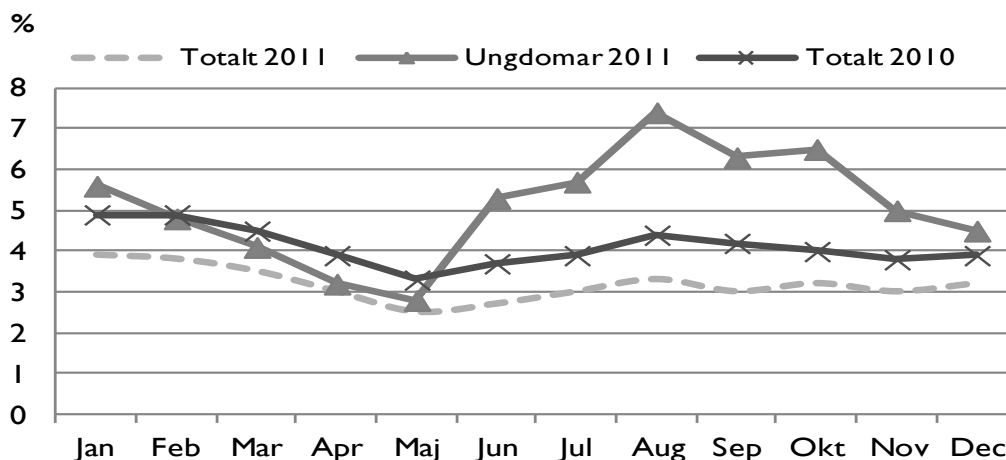
Nämnden för arbetsmarknadsfrågor och vuxenutbildning redovisar ett överskott på 0,1 mkr. Under året har 0,5 mkr förts från drift till investeringar. Deltagarantalet inom kommunalt arbetsmarknadsprogram (KAP) var lägre än budgeterat, vilket medförde att pengarna kunde användas till ytterligare upprustning av lärmiljöer vid Studiecetrum. Fler aktiviteter har förlagts till lokalerna. En omfattande satsning på den tekniska miljön har gjorts för att ge deltagarna bättre förutsättningar för utveckling. Förvaltningen arbetar aktivt med att hitta alternativ finansiering och var externt finansierade till 40 procent.

Räddningsnämndens ekonomiska resultat för året slutade med ett överskott på 0,9 mkr. Överskottet beror på ett mycket bra resultat avseende intäkter där all personal har bidragit på ett tjänstfullt sätt samt ej genomförda investeringar vilket minskat avskrivningar/internränta med 0,4 mkr. Driftkostnader visar däremot på ett negativt resultat på -0,6 mkr.

Teknik- och servicenämnden redovisar ett överskott på 1,6 mkr för 2011. Vinterväghållning och snöröjning av fastigheter visar ett underskott på -3,7 mkr. Kostnaden är lägre än föregående år, delvis till följd av optimering i samarbete med entreprenörer. Tydligare roller, mer strukturerad planering och förbättrad styrning har gett kostnadseffektiv användning av resurserna. Tättningsbehov av parkeringsdäck har varit mindre omfattande än planerat. Nederbörd har orsakat sättningsskador som åtgärdas nästa år. Satsningar på kollektivtrafiken har tidigarelagts då ägarbidrag från Länstrafiken återbetalats. Måltidsservice redovisar för första gången sen övertagandet ett överskott till följd av omställningsarbetet och förbättrade upphandlingar. Antalet medarbetare inom vaktmästeri har anpassats till minskad efterfrågan. Fokus på energioptimering har gett ett överskott, som tillsammans med minskat planerat underhåll balanserar kostnader för skador och akuta åtgärder. Senarelagda investeringsprojekt ger ett överskott på kapitalkostnader.

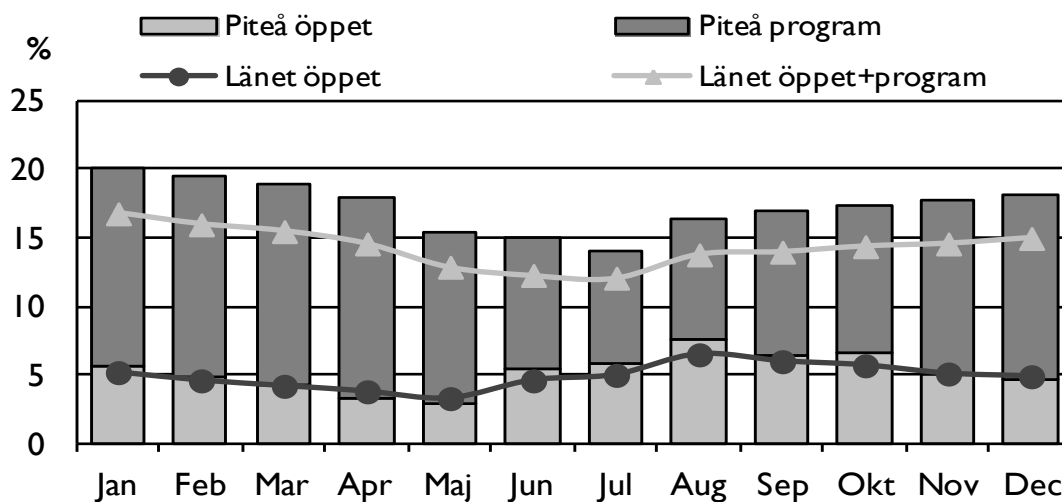
Överförmyndarnämnden redovisar ett plusresultat, till följd av att fler huvudmän betalat arvodet själva. Nämnden ser en fortsatt ökad ärendemängd, samtidigt ökar även svårighetsgraden i många av ärendena. I takt med att svårighetsgraden i ärendena ökar, ökar även behovet av juridisk kompetens.

Öppet arbetslösa i Piteå



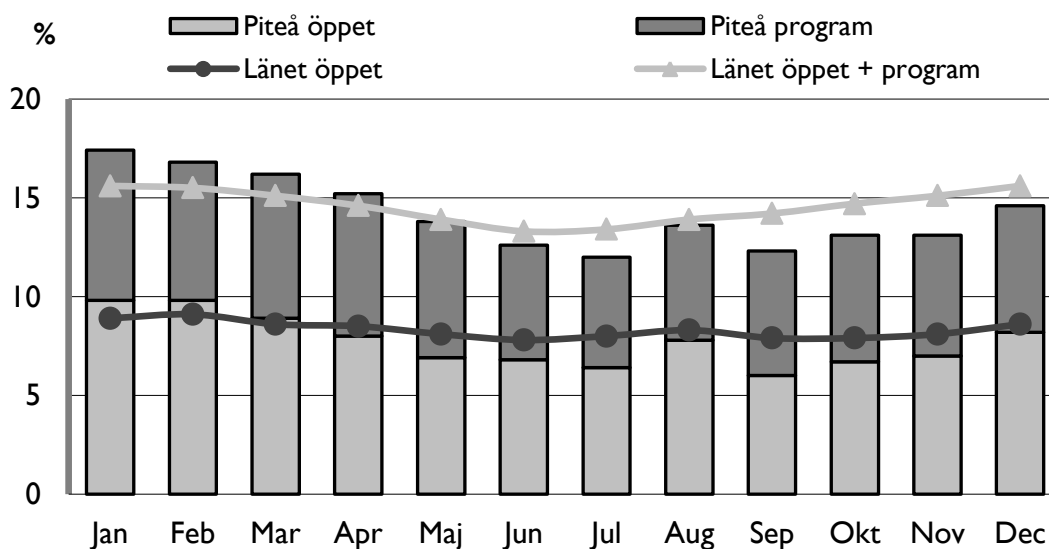
Ett av kommunens nyckeltal på övergripande nivå är att andel öppet arbetslösa ska vara högst 4 %. I december 2011 var den öppna arbetslösheten 3,2 % Vilket är en minskning jämfört med 2010. Den öppna ungdomsarbetslösheten uppgick till 4,5 %, vilket är 1,1 procentenheter lägre än samma månad 2010.

Ungdomsarbetslösheten



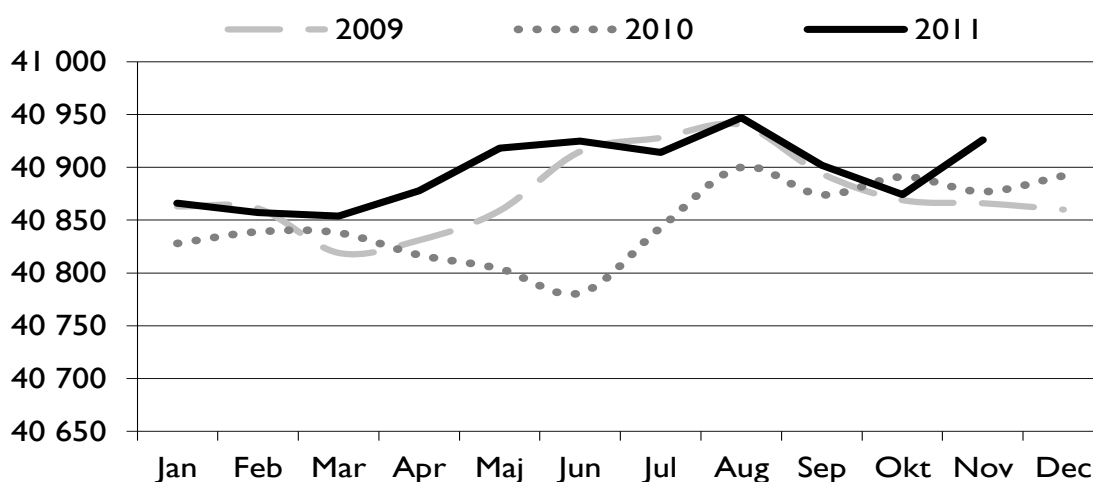
Kommunen har även som mål att ungdomsarbetslösheten (obalansen) i kommunen ska minska. I december 2011 var den öppna arbetslösheten för ungdomar 4,5 % och det var 13,6 % sökande i program med aktivitetsstöd, dvs. den totala obalansen var 18,1 %. I länet var den öppna arbetslösheten 4,9 % och sökande i program med aktivitetsstöd 10,1 %, dvs. den totala obalansen var 15,0 %. Obalansen är alltså 3,1 procentenheter högre i Piteå än i länet.

Arbetslösheten bland utrikesfödda



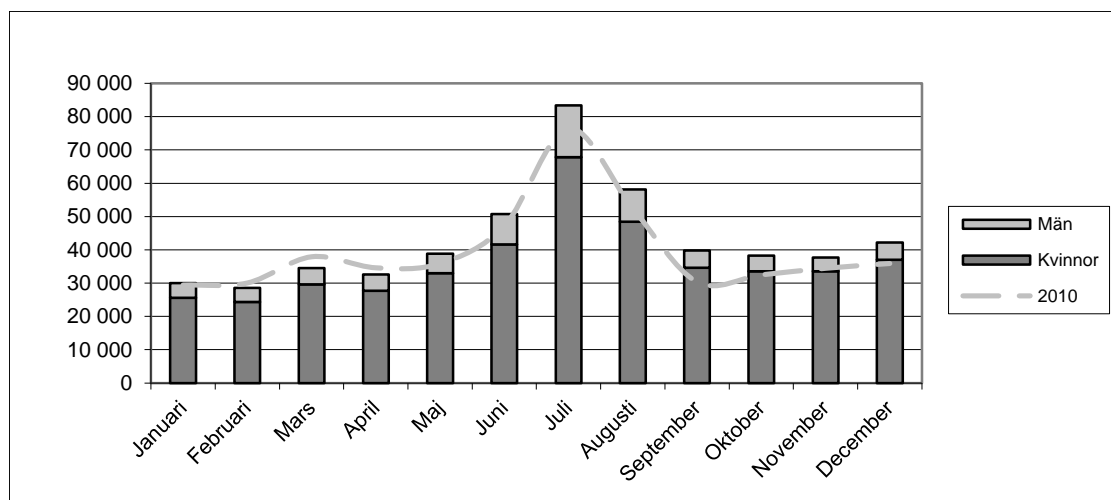
Kommunens öppna arbetslöshet bland den utrikesfödda befolkningen 16-64 år var i december 8,2 % och arbetsökande i program var 6,4 %. Det är 0,4 procentenheter lägre än länet för den öppna arbetslösheten och för sökande i program 0,6 procentenheter lägre än länet.

Piteå kommuns befolkning



Ett av kommunens övergripande strategiska mål är att Piteå år 2020 ska ha 45 000 invånare. Målet är reviderat i avsiktsförklaringen till 43 000 invånare. Den 30:e november 2011 var befolkningen 40 926, vilket är en ökning med 34 personer sedan årsskiftet.

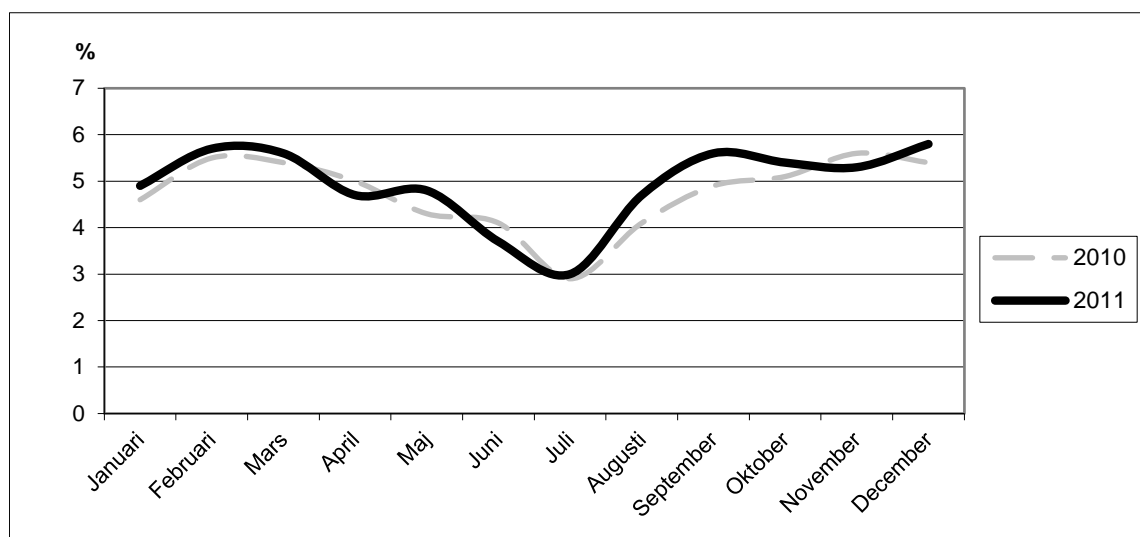
Antal timmar arbetade av timanställda



Antal timmar som utförs av timanställda är ett nyckeltal på övergripande nivå, där målsättning är att antal timmar ska minska. För 2011 uppgår antal timmar till drygt 527 000 st, vilket är 41 000 högre än under 2010.

Under året har 85 % av antalet timmar utförts av kvinnor och 15 % utfördes av män.

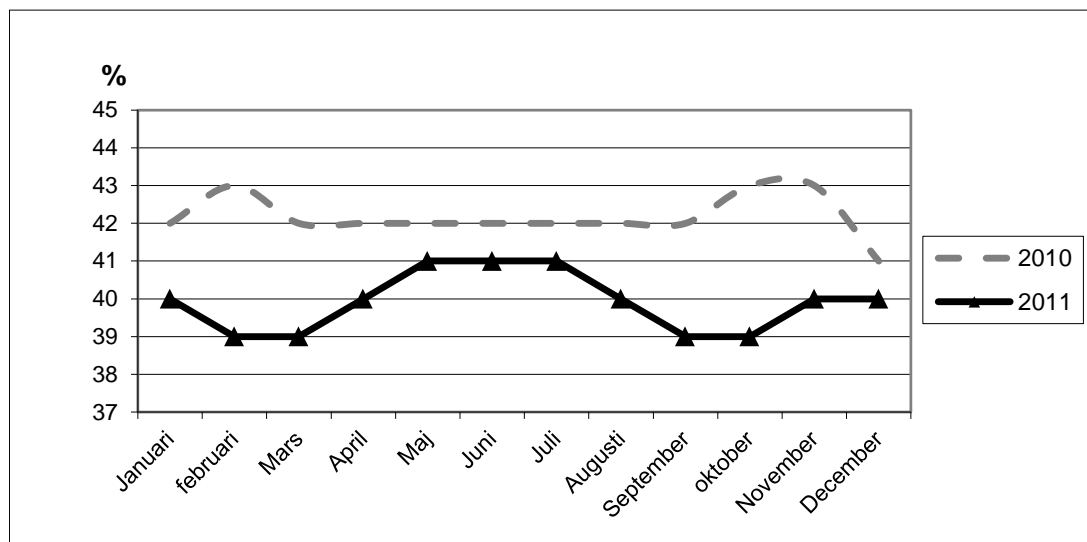
Sjukfrånvaro* i procent



* Kommentar: Sjukfrånvaro i procent beräknas utifrån totala antalet sjukfrånvarotimmar i procent av totala antalet arbetstimmar. Sjukfrånvaro innefattar all sjukfrånvaro inklusive tidsbegränsad sjukersättning (sjukbidrag). Arbetstid innebär den ordinarie arbetstiden enligt avtal med hänsyn tagen till frånvaro utan lön t.ex. tjänstledighet, vård av barn eller annan frånvaro utan lön.

Kommunen har som övergripande nyckeltal att sjukfrånvaron i procent år 2011 ska understiga 6,5 %. I december 2011 uppgick sjukfrånvaron till 5,8 %, vilket är 0,4 procentenheter högre än samma period föregående år.

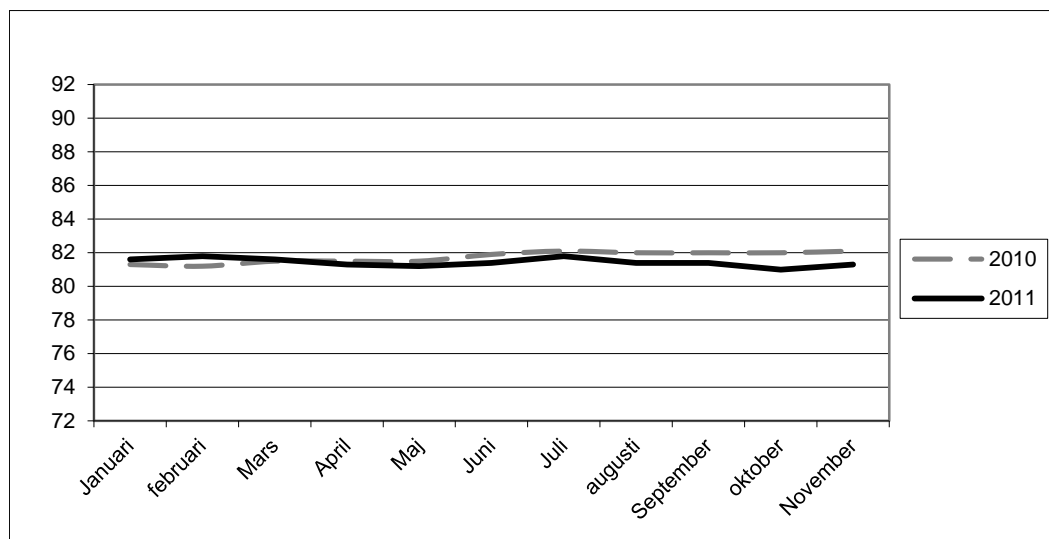
Frisknärvaro**



** Kommentar: Frisknärvaro beräknas utifrån procentuellt antal personer utan någon sjukdag på 12 månader.

Ett annat av kommunens övergripande nyckeltal är att frisknärvaron ska uppgå till minst 41 %. Antal månadsanställda utan någon sjukfrånvarodag i december 2011 var 40 %, vilket är 1 procentenhet lägre än samma period föregående år.

Andel heltidsanställningar



Ett av kommunens övergripande mål är ”Heltid är en rättighet och grunden för anställning i Piteå kommun, deltid är en möjlighet utifrån verksamhetens behov” och målsättning är att andel heltidstjänster ska öka varje år. I december 2011 uppgick andel heltidstjänster totalt till 80,9 %, vilket är 1,2 procentenhet lägre än samma period 2010.