

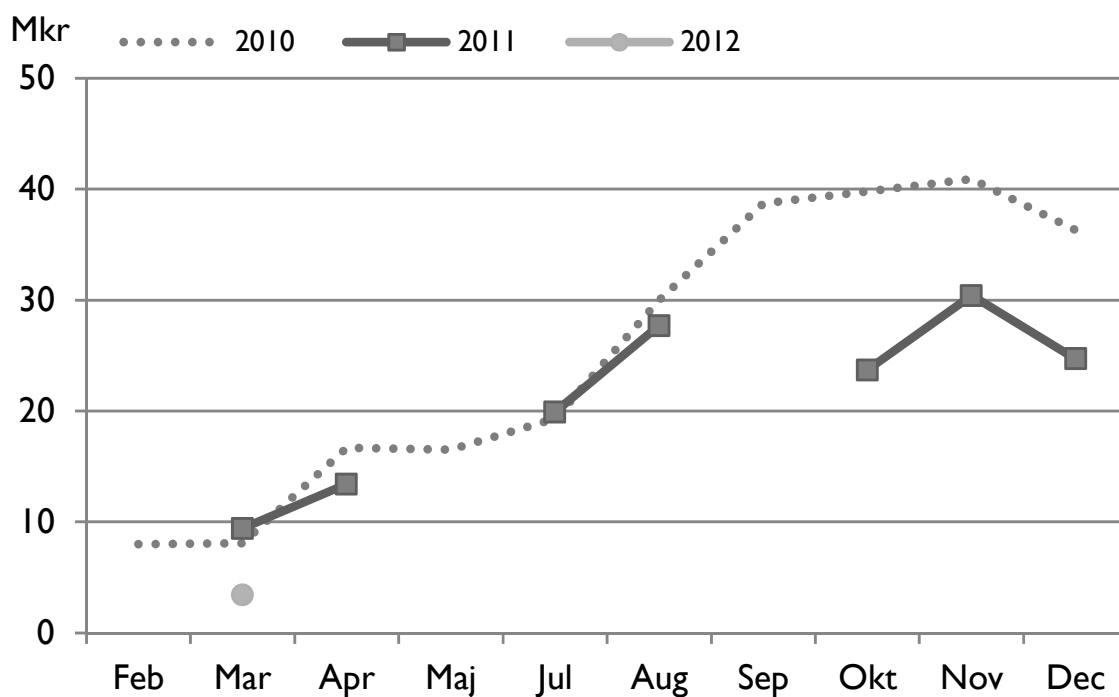


Månadsrapport Piteå kommun januari – mars 2012

Resultaträkning kommunen

| (TKR) | Utfall jan-mar 2012 | Utfall jan-mar 2011 | Prognos helår 2012 | Budget 2012 | Utfall jan-dec 2011 |
|--|---------------------------|---------------------------|--------------------------|-------------------|---------------------------|
| Intäkter | 105 923 | 105 958 | 404 196 | 363 517 | 430 102 |
| Kostnader | -565 518 | -548 706 | -2 265 037 | -2 203 630 | -2 226 734 |
| Avskrivningar | -21 461 | -19 471 | -86 660 | -89 438 | -79 080 |
| Nettokostnader | -481 056 | -462 219 | -1 947 501 | -1 929 551 | -1 875 712 |
| Skatteintäkter | 415 420 | 401 780 | 1 661 681 | 1 663 146 | 1 624 952 |
| Utjämnings-/statsbidrag | 65 680 | 67 791 | 262 720 | 262 272 | 273 869 |
| Finansiella intäkter | 5 120 | 3 018 | 17 288 | 17 104 | 16 545 |
| Finansiella kostnader | -1 519 | -972 | -6 074 | -6 772 | -14 960 |
| Periodens resultat | 3 646 | 9 398 | -11 886 | 6 199 | 24 694 |
| Resultat i förhållande till skatteintäkter och stats- bidrag (mål 2-3 %) | 0,8% | 2,0% | -0,6% | 0,3% | 1,3% |

Kommunens månadsresultat



Kommentarer till ekonomiskt utfall

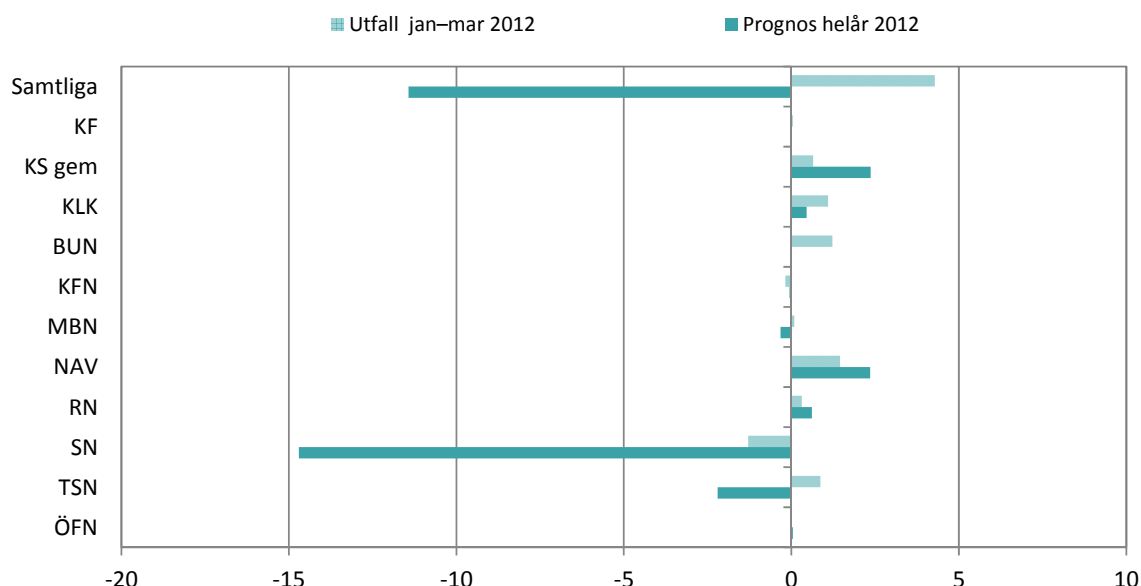
Piteå kommun uppvisar ett resultat för perioden januari - mars på +3,6 mkr.

Prognos för helåret uppgår till -11,9 mkr, vilket är -18,1 mkr i förhållande till budget. Den större delen av budgetunderskott kan härledas till nämndernas prognosticerade budgetresultat på -11,4 mkr.

Resterande del av budgetunderskottet om -6,7 förklaras i första hand av högre pensionskostnader, och lägre skatteintäkter grundat på SKLs februariprognos.

Nämndernas periodresultat uppgår till +4,3 mkr, medan helårsprognos pekar på ett utfall om -11,4 mkr. Av de fyra nämnder som prognosticerar underskott är det socialnämndens -14,7 mkr som dominerar. De andra tre nämnderna som räknar med underskott är teknik- och servicenämnden (-2,2 mkr), miljö- och byggnämnden (-0,3 mkr) samt kultur- och fritidsnämnden (-0,1 mkr). Övriga nämnder prognostiserar överskott eller nollresultat.

**Nämndernas utfall januari-mars
samt helårsprognos 2012, mkr**



Socialnämnden

Socialförvaltningen uppvisar ett samlat underskott för perioden januari till mars på -1,3 mkr.

Förvaltningsledning, politik och administrativa avdelningen genererar ett överskott på +0,7 mkr beroende på lägre förbrukning i början på året.

Stöd och omsorg (exkl. personlig assistans, försörjningsstöd och förändring semesterlöneskuld) genererar ett underskott för perioden med -2,1 mkr. Orsaken till underskotten är en fortsatt stor förbrukning inom områdena institutionsvård för barn, unga och vuxna, hemtjänst inom området psykosocialt stöd och färdtjänst.

Äldreomsorgen uppvisar ett positivt resultat fram till mars på +1,5 mkr. Detta beror på att medel avsatta för fortbildning ännu inte förbrukats fram till och med mars månad.

Personlig assistans och försörjningsstöd uppvisar ett underskott för perioden på -0,6 mkr.

Årsprognos

Socialnämnden prognostiserar med ett samlat underskott på -14,7 mkr inkl. personlig assistans, försörjningsstöd och årets förändring av semesterlöneskulden.

Administrativa avdelningen, förväntas vända sitt, till och med mars månad, positiva resultat till ett underskott på -1,8 mkr på grund av de mycket stora kostnader för införandet av det nya IT verksamhetssystemet som kommer att belasta verksamheten under året.

Stöd och omsorg (exkl. personlig assistans, försörjningsstöd och förändring semesterlöneskuld). Det är samma områden som genererat underskott till och med mars som förväntas fortsätta att gå med underskott under resten av 2012. Totalt prognostiserat underskott inom området – 7,9 mkr. Äldreomsorgen förväntas uppvisa ett nollresultat för 2012 beroende på att det planeras genomförande av fortbildning för avsatta medel.

Med anledning av det prognostiserade underskottet diskuterar nämnden följande åtgärder:

Ge förvaltningen i uppdrag att med omedelbar verkan:

- Analysera alla ärenden/placeringar inom Stöd till barn och familjer med tyngdpunkt på förstärkta familjehem och de med inkomstbortfall.
- Ompröva alla hemtjänstären inom Psykosocialt stöd.
- Föreslå och därefter genomföra åtgärder inom boenden och daglig verksamhet för att nå budget i balans.
- Minska kostnaderna vid implementeringen av det nya verksamhetssystemet.
- Redovisa åtgärder på kort och lång sikt i handlingsplanen för missbruksvården.
- Löpande rapporter på samtliga åtgärder och analyser ska redovisas på varje arbetsutskott för att sedan rapporteras vidare till nämnden.

Se vidare socialtjänstens ”Ekonomisk uppföljning till och med mars månad” som bifogas.

Teknik- och servicenämnden redovisar ett överskott för perioden på +0,9 mkr och för helåret prognostiserar ett underskott på – 2,2 mkr.

Teknik- och gatukontoret visar ett underskott -0,2 mkr för perioden och helårsprognosen ett underskott på -2,2 mkr. Vinterväghållningen under våren har varit omfattande med framförallt snöbortforsling. Kostnaden för vinterväghållningen till och med mars har aldrig tidigare varit så hög. Nederbörds- mängd årets tre första månader har varit 1,3 meter jämfört med normalår 1 meter. Detta har medfört att 81 procent av budgeten är förbrukad och underskottet på helåret bedöms bli -4,4 mkr. Ett engångsanslag motsvarande 50 procent äskas enligt föreslagen metod för långsiktig strategi för vinterväghållning. De senaste åtta åren har vinterväghållningen haft ett underskott i genomsnitt 2,3 mkr. Kraftig återhållsamhet av barmarksunderhåll görs i syfte att klara halva underskottet inom ram. Sättningarna i COOP- däck har utretts och åtgärder inleds under april, beräknad kostnad 0,6 mkr. Då byggande av parkeringshus i kvarteret Löjan genomförs senare än planerat förskjuts kapitalkostnaderna i tid.

Fastighets- och servicekontoret redovisar totalt i månadsbokslutet ett överskott för perioden på 1,0 mkr varav kapitaltjänst 0,6 mkr. För helåret prognostiserar ett noll resultat varav kapitaltjänst 0,5 mkr. Mark och skog har ett överskott för perioden men prognostiserar ett noll resultat på helåret. Lokaler och bostäder har ett underskott för perioden och prognostiserar även underskott för helåret beroende på ökade driftkostnader och underhållsarbeten. Helårsprognosen baseras på att fastighetsförsäljning ger reavinst samt att energisparprojektet når målet. Övriga verksamheter balanserar upp underskottet på helår.

Miljö och byggnämnden redovisar ett resultat för perioden på 0,1 mkr.

Lönekostnaderna för perioden är något lägre än budget, men på helåret beräknas lönekostnaderna överskrida budgeten. Årets intäkter pekar mot ett överskott, men prognosen för helårsresultatet visar ändå ett underskott på -0,3 mkr. Det är ännu tidigt på året, och svårt att förutse bland annat bygglovsintäkterna, så prognosen får anses som osäker.

Kultur och fritidsnämnden redovisar ett underskott på -0,2 mkr för perioden. För helåret prognostiserar ett nollresultat. Studio Acusticum, egen resultatenheter, visar ett underskott på -0,4 mkr för perioden och ett prognostiserat underskott på -0,6 mkr för helåret.

Barn- och utbildningsnämndens resultat visar ett överskott på 1,2 mkr vilket är 3,5 mkr sämre än samma period under fjolåret. Försämringen beror i första hand på fler barn i förskolan än prognostice-

rat under vintern/våren. Gymnasieskolan har också ett sämre resultat pga. eftersläpningar i volymminskning av personal.

Prognosen för helåret är noll trots att nämnden ser vissa orosmoln inför resten av året. Prognosen för antalet barn i förskolan är beräknad på en lägre nyttjandegrad till hösten (enligt tidigare historik). Förvaltningen har haft ett betydligt högre antal barn i förskolan under våren, så det finns en viss risk att prognosticerat antal barn för helåret inte håller, vilket medför problem att klara budgeten inom förskolan.

Gymnasiet kämpar hårt för att minska kostnaderna med tanke på elevminskningen. Det är dock problem med eftersläpningar av kostnader i samband med minskning av personal. Det finns en risk att dessa kostnader ökar till hösten. Den interkommunala ersättningen inom Gymnasieskolan är en kostnadspost som har varierat mycket mellan åren. De senaste åren har dock denna post ökat oroväckande mycket.

Prognosen får anses som osäker med tanke på tidpunkten på året.

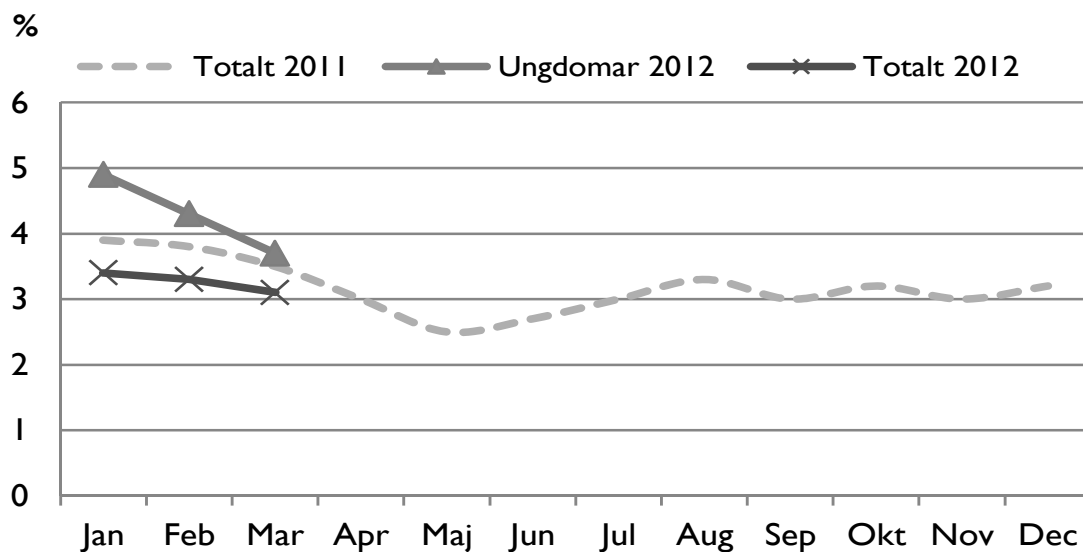
Räddningsnämndens resultat för perioden visar ett överskott på 0,3 mkr. För helåret pekar resultatet på ett överskott på 0,6 mkr, av detta överskott är 0,3 mkr lägre avskrivningar och internränta än budgeterat. Resultatet är dock osäkert på grund av tidig tidpunkt på året. I övrigt följer verksamheten i stort uppsatta mål och handlingsprogram.

Nämnden för arbetsmarknadsfrågor och vuxenutbildning redovisar ett överskott på 1,5 mkr för perioden. Detta beror främst på högre bidrag från Arbetsförmedlingen gällande subventionerade anställningar, lägre KAP-ersättning samt högre intäkter för FAS 3 än budgeterat. Verksamheten "Upphandlad utbildning" har avropat omvårdnadsplatser som ännu inte har genererat kostnader.

Prognosen för helår visar ett överskott på 2,3 mkr. Detta beror främst på ökade intäkter för FAS 3.

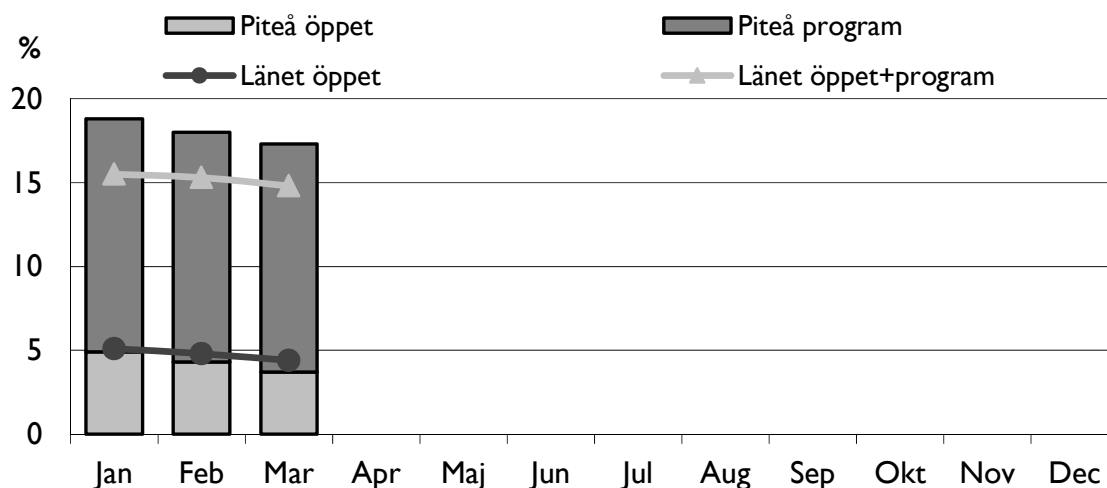
Kommunstyrelsen redovisar ett överskott för perioden på 1,8 mkr med en helårsprognos på 2,8 mkr. Överskottet för perioden beror bl. a. på lägre kapitalkostnader för ännu inte genomförda investeringar, något lägre kostnader för televäxel samt ej påbörjade projekt.

Öppet arbetslösa i Piteå



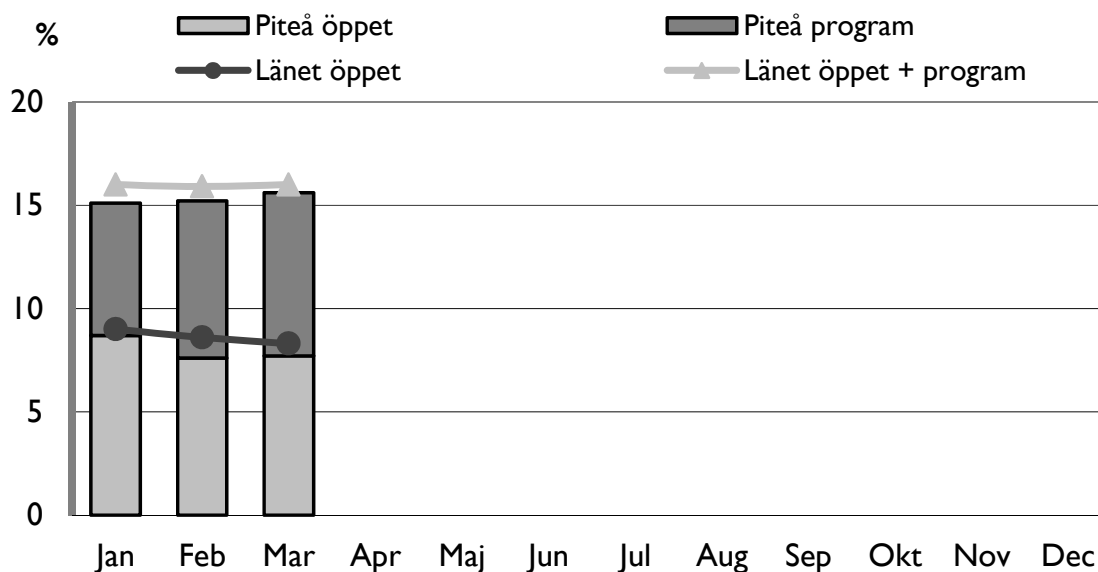
Ett av kommunens nyckeltal på övergripande nivå är att andel öppet arbetslösa 16-64 år ska vara högst 4 %. I mars 2012 var den öppna arbetslösheten 3,1 % (803 personer). Den öppna ungdomsarbetslösheten uppgick till 3,7 % (143 personer), vilket är 0,4 procentenheter lägre än samma månad 2011.

Ungdomsarbetslösheten



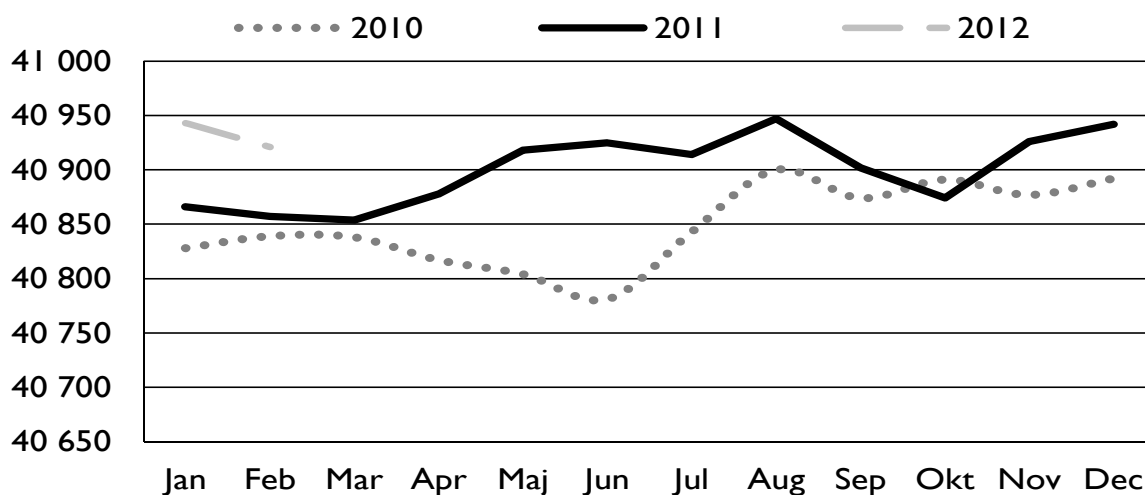
Kommunen har ändrat målet om ungdomsarbetslöshet från att ha ett målvärde på obalansen om 10 % till nolltolerans för ungdomsarbetslöshet. I mars var den öppna arbetslösheten för ungdomar 3,7 % och det var 13,6 % sökande i program med aktivitetsstöd, dvs. den totala obalansen var 17,3 %. I länet var den öppna arbetslösheten 4,4 % och sökande i program med aktivitetsstöd 10,4 %, dvs. den totala obalansen var 14,8 %. Obalansen är alltså 2,5 procentenheter högre i Piteå än i länet.

Arbetslösheten bland utrikesfödda



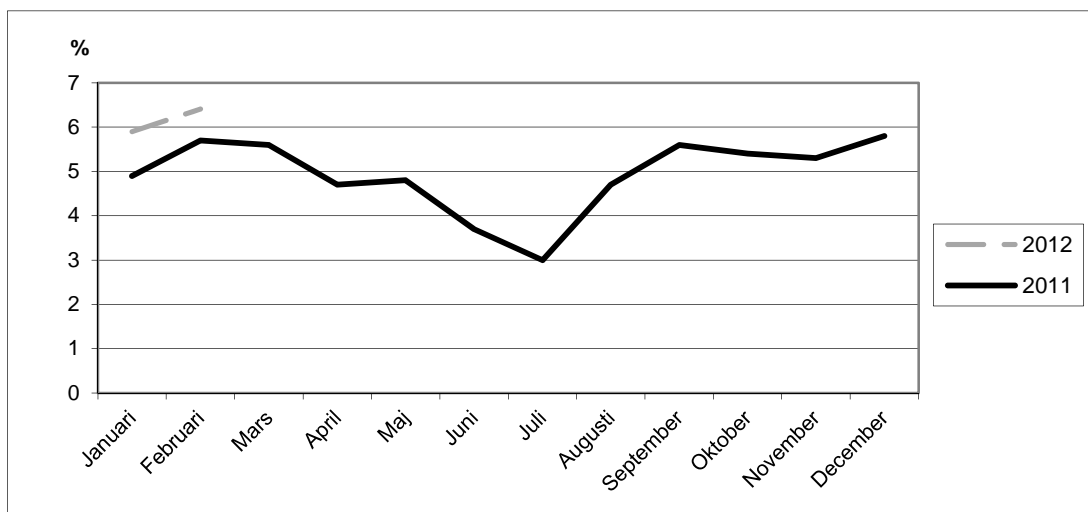
Kommunens öppna arbetslöshet bland den utrikesfödda befolkningen 16-64 år var i mars 7,7 % (103 personer) och arbetssökande i program var 7,9 %. Det är 0,6 procentenheter lägre än länet för den öppna arbetslösheten och för sökande i program 0,3 procentenheter högre än länet.

Piteå kommuns befolkning



Ett av kommunens övergripande strategiska mål är att Piteå år 2020 ska ha 45 000 invånare. Målet är reviderat i avsiktsförklaringen till 43 000 invånare. I februari 2012 var befolkningen 40 921, vilket är en minskning med 21 personer sedan årsskiftet.

Sjukfrånvaro* i procent

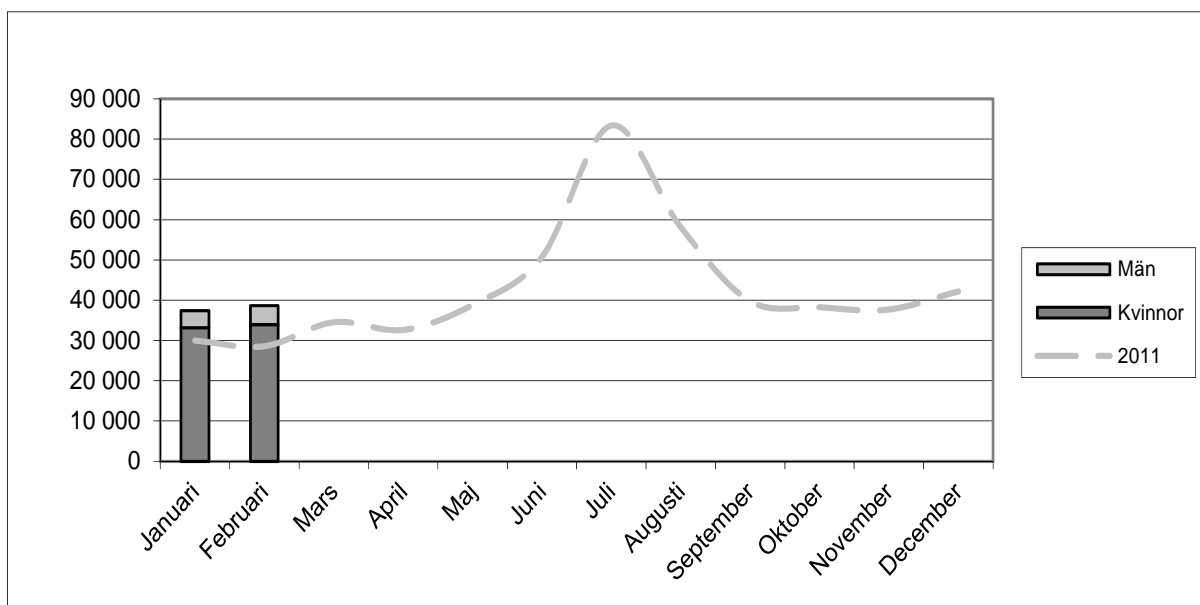


* Kommentar: Sjukfrånvaro i procent beräknas utifrån totala antalet sjukfrånvarotimmar i procent av totala antalet arbetstimmar. Sjukfrånvaro innefattar all sjukfrånvaro inklusive tidsbegränsad sjukersättning (sjukbidrag). Arbetstid innebär den ordinarie arbetstiden enligt avtal med hänsyn tagen till frånvaro utan lön t.ex. tjänstledighet, vård av barn eller annan frånvaro utan lön.

Kommunen har som övergripande nyckeltal att sjukfrånvaron i procent år 2012 ska understiga 6,5 %. I februari 2011 uppgick sjukfrånvaron till 6,4 %, vilket är 0,7 procentenheter högre än samma period föregående år.

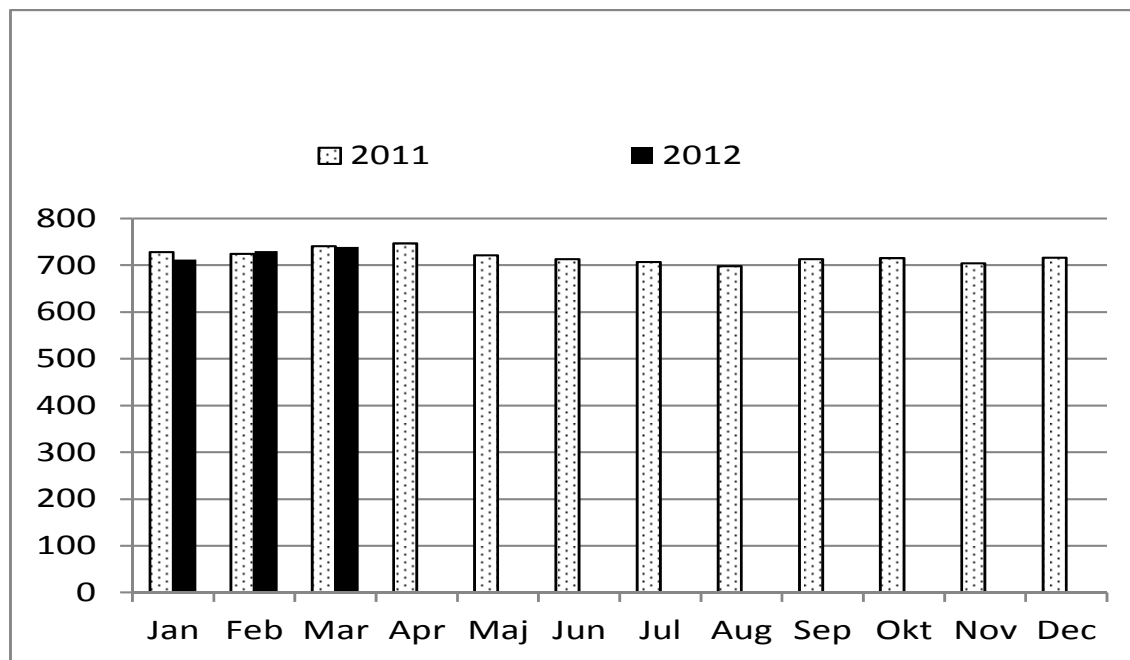
Timanställda

Ett av kommunens mål för personal är att Piteå kommun ska arbeta aktivt för att vara en attraktiv arbetsgivare.



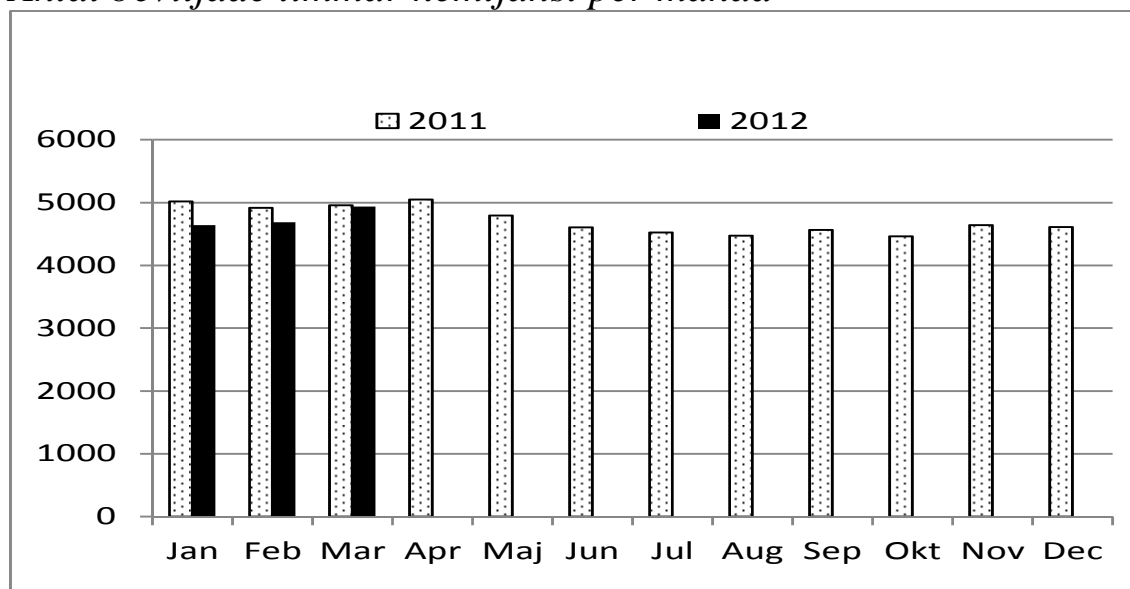
Antal timmar arbetade av timanställda har ökat betydligt jämfört med samma period föregående år. Under årets två första månader arbetades det 76 004 timmar av timanställd personal. Jämfört med samma period föregående år är det en ökning med 17 488 timmar.

Antal personer med hemtjänst per månad



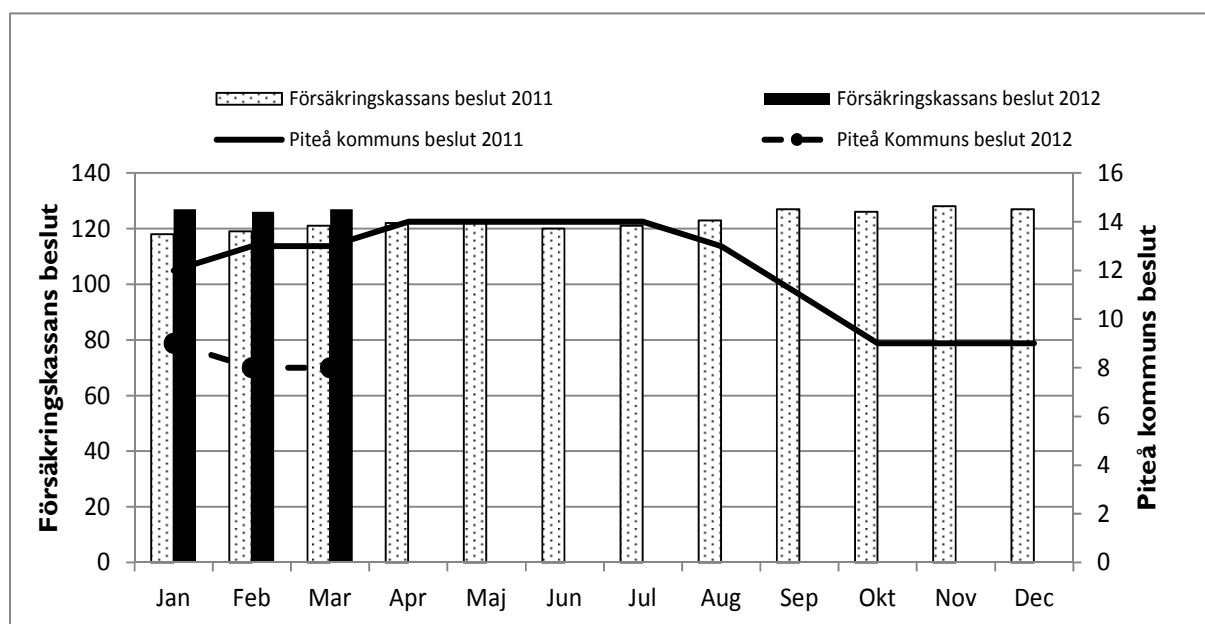
Antalet personer med hemtjänst i kommunen är ett av socialnämndens verksamhetsuppföljnings mått. Trenden till och med mars 2012 är marginellt lägre än samma period föregående år.

Antal beviljade timmar hemtjänst per månad



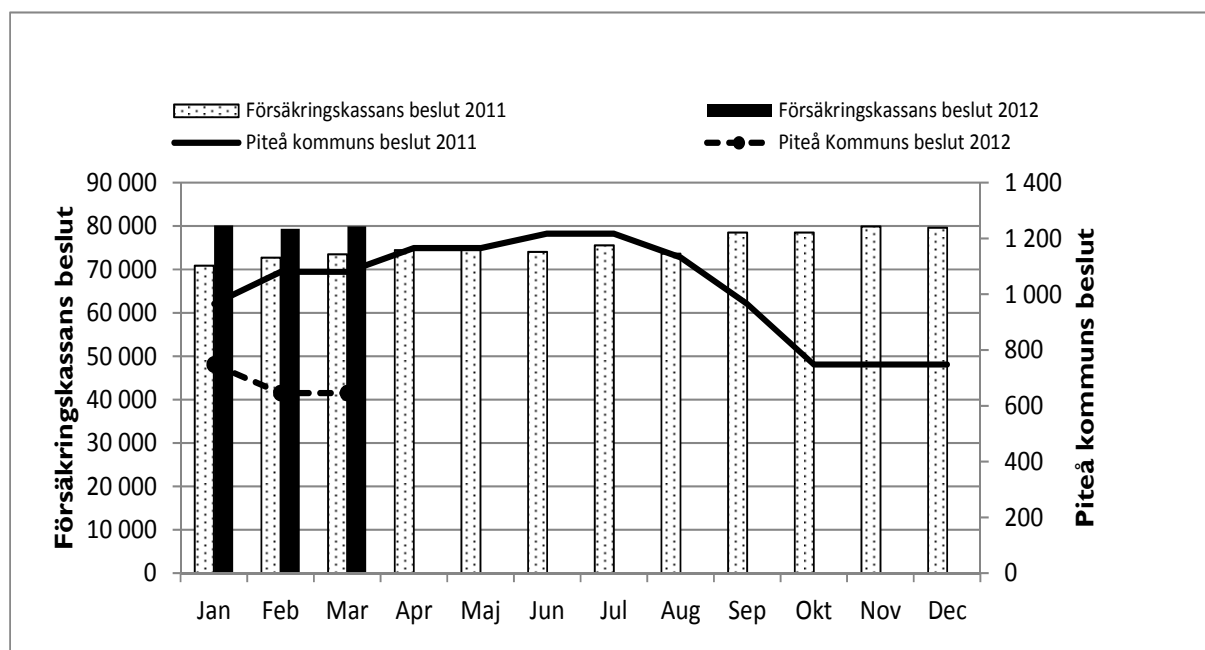
Även genomsnittligt antal beviljade hemtjänst timmar per person har minskat något jämfört med samma period föregående år.

Volymutveckling personlig assistans antal personer per månad



När det gäller antalet personer som beviljats personlig assistans i Piteå kommun har Försäkringskassans beslut ökat jämfört med samma period föregående år, medan kommunens egna beslut har minskat.

Volymutveckling personlig assistans antal timmar per månad



På samma sätt har Försäkringskassans beslut om beviljade timmar personlig assistans ökat medan kommunens beslut om beviljade timmar har minskat under samma period jämfört med 2011.

Ekonomisk uppföljning till och med mars månad

Analys månadsbokslut mars 2012

Socialförvaltningen uppvisar ett samtalat underskott för perioden januari till mars på -1 284 tkr.

Förvaltningsledning, politik och administrativa avdelningen

Genererar ett överskott på + 671 tkr till och med mars månad. Orsaken till överskottet är förvaltningsövergripande medel inte förbrukats enligt budget beroende på att vissa kostnader infaller senare under året.

Stöd och omsorg (exkl. personlig assistans och försörjningsstöd)

Genererar ett underskott för perioden med -2 145 tkr.

Området boenden och daglig verksamhet:

Området uppvisar ett underskott för perioden om -130 tkr på grund av semesterlöneutbetalningar för 80 dagar vid pensionsavgångar. Området har fortfarande en ökad bemanning nattetid på grund av oroliga brukare vilket med tiden kan tära ytterligare på ekonomin.

Området barn och familj:

Området uppvisar ett underskott på -1 950 tkr. Det är fortfarande institutionsvård och förstärkta familjehem som står för de stora underskotten. Ett flertal placeringar har kommit till sedan årsskiftet. Man arbetar enligt verksamhetsområdets handlingsplan för att möjliggöra en så tidig utslussning som möjligt. Ytterligare åtgärder kopplat till inflödet är nödvändiga.

Området psykosocialt stöd:

Området uppvisar ett underskott för perioden på -925 tkr. Det är, som tidigare år, hemtjänsten och institutionsvård för vuxna som står för de stora underskotten. Antalet hemtjänststimmar per vecka för januari – mars 2012 är något högre än genomsnittet för 2011. När det gäller institutionsvården har antalet ansökningar om vård stadigt ökat sedan årsskiftet. Alternativ vård har i vissa fall kunnat erbjudas. Analys och åtgärder kopplat till hemtjänsten kommer att genomföras.

Området vuxna med funktionsnedsättning:

Området genererar ett överskott till och med mars på +260 tkr. Noteras bör att hemtjänsten hittills visar ett överskott om +220 tkr trots att antalet hemtjänststimmar ökat sedan årsskiftet.

Äldreomsorgen

Äldreomsorgen uppvisar ett positivt resultat t o m Mars på +1470 tkr.

Avdelningsgemensamt:

Merparten av det positiva resultatet kommer från avdelningsgemensamt som har ett resultat på +1 528 tkr. Inom det området finns medel för fortbildning och den anslagsöverföring Äldreomsorgen fick från 2011. Förbrukningen har, på samma sätt som tidigare år, varit lägre än budgeterat fram till och med mars.

Vård och omsorgsboenden:

Området backar med 880 tkr under mars från + 328 tkr till -555 tkr. De flesta boendena redovisar ett underskott och det är inom personalkostnaderna som underskottet ligger.

Ordinärt boende:

Området uppvisar ett positivt resultat till och med mars på + 300 tkr vilket är något lägre resultat jämfört med februari. Hemtjänsten har under mars ökat med 230 timmar per vecka jämfört med februari vilket gjort att personalkostnaderna har ökat något.

Utredning/Bedömning/Avlastning:

Försämrar resultatet med 250 tkr från i februari och detta beror uteslutande på att kostnaderna för bostadsanpassningen har varit höga under mars.

Intäkterna följer i stort sett trenden hur det såg ut i februari men där intäkterna för hälso- och sjukvård har ökat något.

Personlig assistans & Försörjningsstöd

Personlig assistans redovisar till och med mars månad ett underskott om -300 tkr. Underskottet beror främst på privata sjukvårdskostnader och volymförändringar, både vad gäller ökning i timmar av egna befintliga ärenden samt ett nytt privat ärende.

Utbetalningarna inom försörjningsstödet för årets tre första månader ligger på ungefär samma nivå som motsvarande period 2011 vilket ger ett underskott på -315 tkr. Normen för beräkning av rätt till försörjningsstöd har höjts 2012 varför en analys av effekterna av detta kommer att göras. Sjukdom, som orsak till försörjningsstöd, har ökat med 6 % jämfört med samma period 2011. Detta är en oro väckande trend.

Sammanfattande årsprognos

Socialförvaltningen prognostiserar med ett samlat underskott på -9 700 tkr exkl. personlig assistans, försörjningsstöd och årets förändring av semesterlöneskulden. Inklusiv dessa poster är prognosen ett underskott på -14 700 tkr. Stöd och omsorg prognostiserar en i stort sett linjär framskrivning av mars månads resultat medan administrativa avdelningen och äldreomsorgen förväntas försämra resultatet kraftigt fram till december månad.

Administrativa avdelningen

Området förväntas vända sitt, till och med mars månad, positiva resultat till ett underskott på - 1800 tkr på grund av de mycket stora kostnader för införandet av det nya IT verksamhetssystemet som kommer att belasta verksamheten under året.

Stöd och omsorg (exkl. personlig assistans och försörjningsstöd)

Området prognostiserar ett samlat underskott för 2012 på -7 900 tkr. Inklusiv personlig assistans, försörjningsstöd och semesterlöneskuld prognostiseras underskottet till ca -12 300 tkr.

Området boenden och daglig verksamhet:

Prognosen för helåret 2012 visar ett nollresultat. Åtgärder för att kompensera att sjuksköterskor anställda måste dock vidtas.

Området barn och familj:

Arbetet med en ökad andel hemmaplanslösningar fortgår och utifrån det förväntas några personer slusas ut från institutionsvård och förstärkta familjehem under året varför bedömningen att ett underskott på -4 400 tkr är ett troligt utfall.

Området psykosocialt stöd:

Prognostiserar ett underskott för helåret på -4 300 tkr och består, som tidigare år, främst av institutionsvård för vuxna missbrukare och hemtjänst. Ett stort underskott förväntas fortsatt bestå under 2012 även om man kan sänka kostnaderna genom att erbjuda alternativ och billigare vård. Den handlingsplan för arbete med missbrukare som tagits fram förväntas på lång sikt kunna bidra till att fler personer

med missbruksproblem ska kunna leva nyktra och att färre ska behöva slutenvård, men troligen syns inga direkta effekter av detta under 2012.

Äldreomsorgen

Avdelningsgemensamt:

Mars månads överskott förväntas inte bestå året ut eftersom man planerar att förbruka de fortbildningsmedel som finns inom verksamheten. Prognosen för helåret är + 400 tkr och det är personalpoolen som förväntas att stå för överskottet.

Vård och omsorgsboenden:

Området förväntas hålla sin budget fortsättningsvis under 2012 varför prognosen blir att området fortsätter att uppvisa samma underskott på -500 tkr som i mars månads bokslut.

Ordinärt boende:

Prognosen i dagsläget för helåret är ett nollresultat.

Utredning/bedömning och avlastning:

Inom detta område kan kostnaderna variera kraftigt under året, framför allt inom området bostadsanpassning, men i dagsläget görs bedömningen att ett nollresultat är rimligt.

Prognosen är att omvårdnadsintäkterna landar på + 100 tkr och övriga intäkter på 0.

Personlig assistans & Försörjningsstöd

Personlig assistans förväntas generera ett samlat underskott på ca -1 200 tkr. Prognosen baserar sig på nuvarande beslutade ärenden. Prognosen för utbetalningar av försörjningsstöd visar ett underskott på -1 200 tkr vilket i princip är en linjär framskrivning av resultatet fram till mars.

Förändring semesterlöneskuld:

Baserar sig på ett underlag framtaget av ekonomikontoret som gör bedömningen att den förväntade förändringen av semesterlöneskulden på helår kommer att generera ett underskott för socialförvaltningen med ca - 2 600 tkr.

Mikael Lekfalk
Socialchef

Periodbokslut & årsprognos 2012 för Socialtjänsten. Tkr.

Perioden Januari t. o. m. Mars

| | ÅRS- BUDGET | PERIODENS FÖRBRUKNING | PERIOD- RESULTAT | PROGNOS ÅRSRESULTAT | Förändring från föreg. månad | Månadsbokslut Feb 2012 | Avvikelse % |
|--|----------------|--------------------------|---------------------|------------------------|---------------------------------|---------------------------|---------------|
| POLITIK, FÖRV.LEDN. O ADM | 17 469 | 3 695 | 671 | -1 800 | 163 | 508 | 3,84% |
| Politisk verksamhet | 1 400 | 294 | 55 | 0 | 14 | 41 | 3,93% |
| Förvaltningsledning | 4 937 | 614 | 620 | 1 100 | 145 | 475 | 12,56% |
| Administrativ avdelningen | 11 131 | 2 483 | 300 | 400 | 120 | 180 | 2,70% |
| IT Verksamhetssystem | 0 | 304 | -304 | -3 300 | -106 | -198 | |
| STÖD O OMSORG | 204 688 | 53 317 | -2 145 | -7 900 | -1 242 | -903 | -1,05% |
| Avdelningsgemensamt | 8 046 | 1 628 | 383 | 350 | 120 | 263 | 4,76% |
| Stöd till försörjning | 13 423 | 3 244 | 112 | 0 | 75 | 37 | 0,83% |
| Stöd till vuxna med funktionshinder | 20 804 | 4 942 | 260 | 50 | -21 | 281 | 1,25% |
| Stöd till barn och familjer | 58 945 | 16 683 | -1 947 | -4 400 | -754 | -1 193 | -3,30% |
| Psykosocialt stöd | 32 931 | 9 158 | -925 | -4 300 | -387 | -538 | -2,81% |
| Boenden och daglig verksamhet | 71 191 | 17 925 | -127 | 0 | -311 | 184 | -0,18% |
| Omvårdnadsintäkter | -652 | -207 | 44 | 175 | 14 | 30 | -6,69% |
| Hälso- och sjukvårdsintäkter | 0 | -56 | 56 | 225 | 25 | 31 | |
| ÄLDREOMSORG | 381 893 | 94 003 | 1 470 | 0 | -630 | 2 100 | 0,38% |
| Avdelningsgemensamt | 15 378 | 2 492 | 1 528 | 400 | 438 | 1 090 | 9,94% |
| Ordinärt boende | 94 897 | 23 384 | 309 | 0 | -81 | 390 | 0,33% |
| Vård och omsorgsboende | 260 864 | 65 771 | -555 | -500 | -883 | 328 | -0,21% |
| Utredning/bedömning/avlastning | 23 143 | 5 565 | 76 | 0 | -253 | 329 | 0,33% |
| Omvårdnadsintäkter | -10 440 | -2 679 | 69 | 100 | 26 | 43 | -0,66% |
| Hälso- och sjukvårdsintäkter | -900 | -217 | -8 | 0 | 60 | -68 | 0,91% |
| Intäkter motorvärmare | -190 | -91 | 44 | 0 | 115 | -71 | -23,16% |
| Intäkter trygghetslarm | -859 | -222 | 7 | 0 | -52 | 59 | -0,81% |
| SOC.TJ exkl pers.ass, förs.st., sem | 604 050 | 151 015 | -4 | -9 700 | -1 709 | 1 705 | 0,00% |
| Personlig assistans | 37 976 | 9 792 | -298 | -1 200 | -311 | 13 | -0,78% |
| Försörjningsstöd | 25 811 | 6 769 | -317 | -1 200 | -262 | -55 | -1,23% |
| Semesterlöneskuld | 0 | -666 | -666 | -2 600 | -501 | -165 | |
| SOCIALTJÄNSTEN totalt | 667 837 | 166 910 | -1 284 | -14 700 | -2 782 | 1 498 | -0,19% |