

FÖP LANDSBYGDSCENTRA

Fördjupad översiktsplan



NORRFJÄRDEN

ÖP2030

Översiktsplan för Piteå

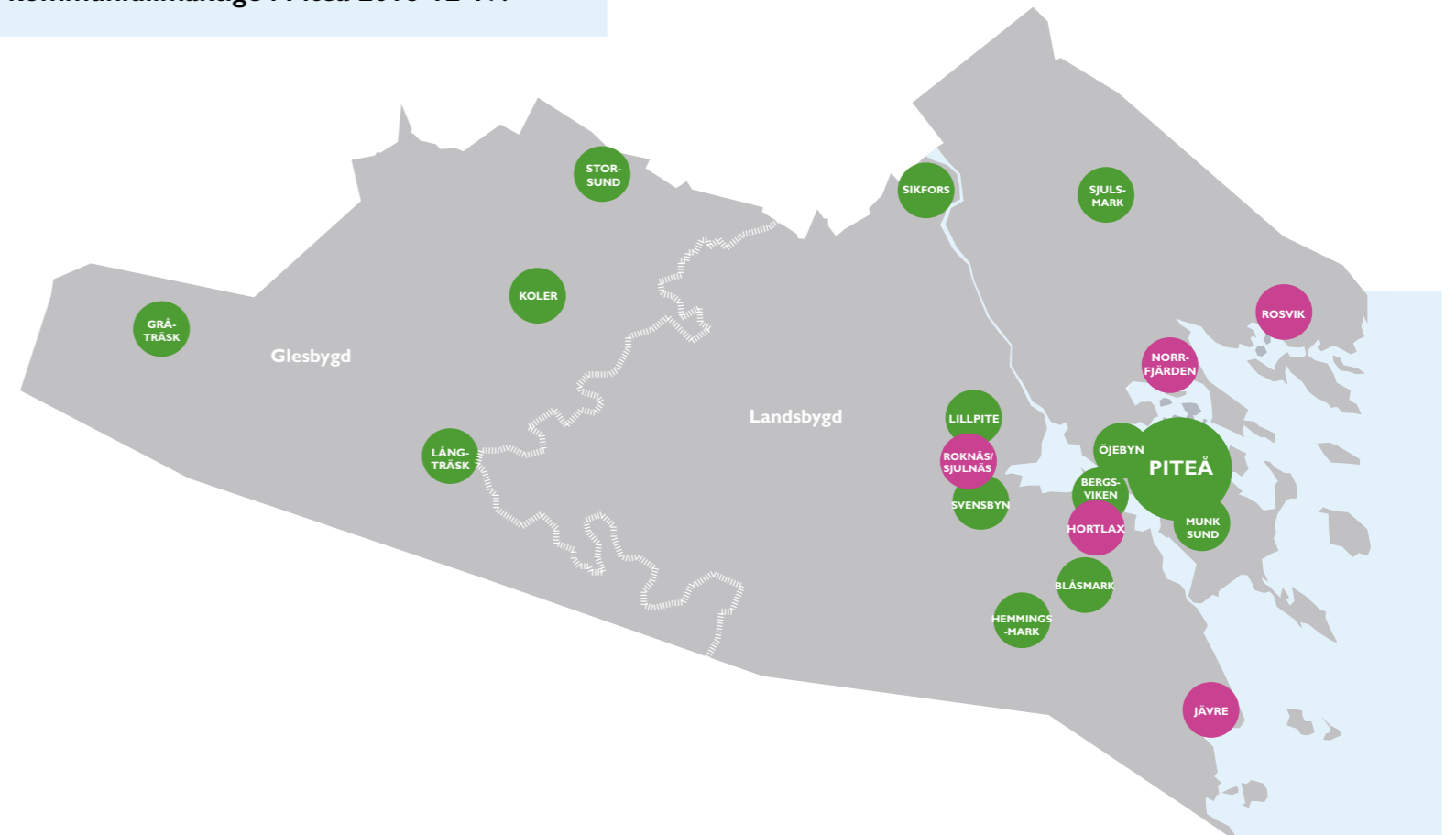


Piteå kommun

Innehåll

INLEDNING	3
FÖP fördjupar översiktsplaneringen	3
Dialog som arbetssätt	3
Prioriteringar och genomförande	3
Mål FÖP Landsbygdscentra	3
GEMENSAMMA riktlinjer och förslag	4
UTGÅNGSPUNKTER Norrfjärden som ort	9
Norrfjärden idag	9
Social hållbarhet i Norrfjärden	10
Målbild Norrfjärden	11
TEMATISKA riktlinjer & förslag Norrfjärden	12
Teckenförklaring Norrfjärden	13
Temakarta	14
Natur & Vatten	15
Grönstruktur	15
Kultur & Fritid	16
Temakarta	18
Skola	19
Vård & Omsorg	19
Arbete & Näringsliv	19
Temakarta	20
Kulturmiljö	21
Boende & byggande	22
Gestaltning	22
LIS	22
Jordbruksmark	22
Rennäringen	22
Temakarta	24
Trafik & Kommunikationer	25
Teknisk Infrastruktur	27
Klimat och Energi	28
HÄNSYN	30
Riksintressen & nationella intressen Norrfjärden	31
KONSEKVENSER Sammanfattning	34
BILAGOR	
I Norrfjärden som ort statistik	36
MARK_VATTENANVÄNDNING Karta	37
Information FÖP	baksida

FÖP Fördjupad översiktsplan Landsbyggscentra Norrfjärden antagen av KF, kommunfullmäktige i Piteå 2018-12-17.



Läsanvisning

FÖP Landsbygdscentra är fördjupningar av översiktsplanen ÖP 2030 'Vårt framtida Piteå' antagen av KF 2016. Handlingen 'FÖP Landsbygdscentra' består av fem olika delar – en för varje landsbygdscentra. De innehåller beskrivningar av och förslag för teman och intressen som identifierats vara viktiga för utvecklingen av landsbygden och landsbygdscentra. Planeringsunderlag och förslag redovisas parallellt i samma dokument. Riktlinjer och förslag som är gemensamma för alla landsbygdscentra redovisas i ett kapitel lika för samtliga. Förutsättningar och riktlinjer och förslag som är ortsspecifika redovisas på temakartor och i text för respektive ort. Texterna är också förklaringstexter till mark- och vattenanvändningskartan.

Mark- och vattenanvändningskartan (bifogad) utgör den fördjupade översiktsplanens geografiska avgränsning. Kartan redovisar förslag för olika teman och intressen och avväganden gjorda dem emellan. Förslagen utgör rekommendationer för användningen av mark och vatten. De ger underlag för att rikta och samordna kommunens egna resurser och också motivera tillskott av resurser, exempelvis i form av EU-bidrag. FÖP Landsbygdscentra omsätter i andra utredningar och strategier vunna kunskaper om markanvändning och levererar underlag för fortsatt fysisk planering och utvecklingsprojekt.

Kapitlet 'Hänsyn' redogör för Riksintressen och andra nationella intressen som markanvändningen påverkas av, och påverkar.

Bilagan 'Konsekvenser' redogör för förslagets konsekvenser ur hållbarhets- och miljösynpunkt samt för konsekvenser för Riksintressen och andra nationella intressen. Bilagan 'Särskilt utlåtande' är en sammanvägning av inkomna yttranden och visar hur de påverkat förslaget. Länsstyrelsens yttrande redovisas i sin helhet.

Tidsperspektivet för genomförande är detsamma som för ÖP2030 där inget annat sägs. Aktualisering ska göras varje mandatperiod.

Detta dokument utgör förslag till FÖP Landsbygdscentra Norrfjärden.

Allt material finns på www.pitea.se/fordjupadoversiktsplan
Via kommunens hemsida finns också mark- och vattenanvändningskartan tillgänglig i en digital kartfunktion.

¹Resultatet av tidiga dialoger och samråd finns sammanställda ortsvis i separat dokument, se Piteå kommuns hemsida www.pitea.se/fordjupadoversiktsplan
Resultat från dialog i skolorna och med nyanlända redovisas under rubrik 'Social Hållbarhet' för respektive ort.

²Förslag till markanvändning och utpekade områden är endast till viss del avstämde med mark-/fastighetsägare. Samråd med berörda mark-/fastighetsägare kommer att utvisa i vilken grad förslag kan genomföras.

³Definitionen av landsbygd är ett område från vilket man på mindre än 40 minuters resväg med bil kan nå tätort med mer än 3000 invånare, definition Piteå kommun.
Definition Tillväxtverket, 45 minuter.

⁴Befolkningsmängd som underlag för service i mindre orter, se definition Glesbygd-/Tillväxtverket. I FÖP Landsbygdscentra tillämpas reviderade befolkningstal i överensstämmelse med orternas storlek i Piteå kommun.

Inledning

Landsbygdscentra i Piteå

FÖP Landsbygdscentra fördjupar översiktsplaneringen

En modern landsbygd och en levande stad där utveckling bygger på ekologisk, ekonomisk och social hållbarhet är övergripande mål för kommunens översiktsplan, 'ÖP 2030 Vårt framtida Piteå'.

I översiktsplanen föreslås fördjupade översiktsplaner, FÖP, för fem landsbygdscentra som en strategi för att nå uppsatta mål. Orterna är Rosvik, Norrfjärden, Rognäs /Sjulnäs, Hortlax och Jävre. Syftet är att översiktsplanens strategier ska omsättas till tydliga och konkreta förslag som stärker orternas möjlighet att bidra till ett bättre Piteå i sin helhet.

Ökad befolkning och utveckling av attraktiva livsmiljöer är mål som utgör en röd tråd i kommunens översiktliga planering och som formulerats även på länsnivå (Regional utvecklingsstrategi) I översiktsplanens befolkningsmål om 46 000 invånare år 2030 ingår landsbygden och dess centra.

Uppdrag & förväntat resultat

Satsning på Landsbygdscentra är en del av kommunens arbete för hållbar utveckling i hela kommunen. Med målet att öka befolkningen och kunna erbjuda service för medborgarna ska olika förutsättningar tas tillvara. Riktlinjer och förslag ska teckna en helhetsbild över respektive ort och ange långsiktiga riktningar för utveckling av landsbygden och dess centra. Riktlinjer och förslag ska kunna förverkligas över tid. Identiteten och det positiva ska stärkas. Förslag ska bidra till ökad attraktivitet för boende på respektive ort och på den omgivande landsbygden. Särskilt fokus är inriktat på barn och unga och på frågor om jämställdhet och integration.

Dialog som arbetsätt

Dialog med medborgarna på hemmaplan och att ta del av önskemål, kritik och förslag är arbetsätt för de fördjupade översiktsplanerna FÖP Landsbygdscentra. Välbesökta tidiga dialoger och samrådsmöten har hållits i samtliga orter. Förslag och riktlinjer som arbetats fram är i hög grad baserade på det som framkommit under olika dialoger¹. Riktade dialoger har genomförts med skolelever och utrikesfödda. Förvaltningar inom kommunen har bidragit med faktaunderlag för sina respektive verksamheter.

Människors delaktighet tillsammans med kommunens politiker och tjänstemän är även förutsättning för ett gott genomförande. Att hitta former för genomförande i samarbete med olika aktörer såväl internt i kommunen som tillsammans med medborgare och företrädare i varje ort är huvudfråga för fortsatt dialog.

Prioriteringar och genomförande

Förslagen för respektive landsbygdscentra tecknar en helhetsbild av varje ort, av utvecklingsbehov och möjligheter. Förslagen är många och varierande vad gäller storlek och ambitioner. Det blir nödvändigt att prioritera. Ansvar för prioriteringar och genomförande görs tydliga.

Genomförande av de flesta förslagen ingår i olika förvaltnings fortlöpande arbete och arbetas in i ordinarie verksamhetsplan. Andra behöver beslutas om i särskild ordning och ges särskilda medel för att kunna genomföras. Att tydligt redovisa och förankra vilka prioriteringar som görs ska visas i en långsiktig genomförandeplan som kontinuerligt följs upp. Genomförandet ska knyta an till kommunens mål och budgetprocesser där politikens ansvar och förvaltningarnas uppdrag för frågor som berör utveckling av Landsbygdscentra ingår.

Genomförande av förslag kommer att kräva samarbete och samsyn mellan olika aktörer inom orten. Byautvecklings- och områdesgrupper av olika slag blir viktiga medspelare. Som metod för genomförande i dialog med medborgarna bildas lokal områdesgrupp i varje Landsbygdscentra med företrädare av olika intressenter. Kommunen ska arbeta för att utveckla, prioritera bland och genomföra förslag. Dialoger och avstämning tillsammans med medborgarna som arbetsätt fortsätter.

Mål och inriktning

Hälften av kommunens invånare lever på landsbygden i Piteå kommun och att vidmakthålla och utveckla levande orter är angeläget. Befolkningsmängden³ i landsbygdscentra och i byarna runt om ger idag underlag för god service. Därför bedöms långsiktiga möjligheter finnas att här hålla en god både samhällelig och kommersiell service. Utvecklade landsbygdscentra ger ett bra nät av service som förutsättning för attraktiva byar att bo i för stora delar av kommunen.

Positiv utveckling i de minde tätorterna är viktigt för kommunens långsiktiga hållbarhet. Arbetet med fördjupade översiktsplaner syftar till att vidmakthålla och skapa varaktiga förutsättningar för att boende och arbete på landsbygden ska vara ett möjligt och attraktivt alternativ. Ingångsvärden för arbetet är att skapa förutsättningar att:

- öka befolkning på landsbygden som del av målsättning att år 2020 ha 43 000 och år 2030 ha 46 000 invånare
- människor i olika livssituationer attraheras av varierad tillgång av bostäder, både flerfamiljshus och enfamiljshus

- samhällelig service, omsorg, skola och vård finns vilket ger attraktionskraft och trygghet
- goda kommunikationer gör arbete och delaktighet i samhället möjligt inom ett område större än ortens

De fördjupade översiktsplanerna bygger på historia, nutid och framtid. De ska vara vägledande för användningen av mark och vatten och stödja utvecklingen av orterna. Målen innebär bebyggelseutveckling och att kommunens satsningar riktas mot att uppnå starkt underlag för service. Väl omhändertagna miljöer gynnar social samvaro och människor i olika åldrar och livssituationer.





Gemensamma riktlinjer och förslag

Här redovisas förslag och riktlinjer som är gemensamma för alla landsbygdscentra. Vad förslagen innebär och vad som rekommenderas ske på en plats mera i detalj redovisas på temakartor och i text för varje ort.

Sammanvägningen av olika förslag redovisas ortsvis på mark- och vattenanvändningskartan.

Landsbygdscentra

Människor i fokus i all planering

Social, ekologisk & ekonomisk hållbarhet – samarbete utvecklar landsbygden

Vid markanvändning, markanvisningar, planering för bebyggelse och detaljplaner, exploateringar etc. ska hållbar utveckling ingå som en del i arbetet. Detta innebär att framtagna metoder och verktyg används för att säkerställa social, ekologisk och ekonomisk hållbarhet i samhällsplaneringsprocessen. De inriktningar som ska beaktas är: mångfald, hälsa, delaktighet, trygghet, klimat och energi, miljö, konsumtion, ekonomisk långsiktighet, demografi, utbildning och sysselsättning samt utveckling och tillväxt⁵.

I FÖP Landsbygdscentra inarbetas och redovisas förslag för hållbarhet direkt i de olika temaområdena i planhandlingen.

Naturen, den gröna miljön och fritiden är viktiga

Natur & vatten, Grönstruktur, Kultur & fritid

Varje landsbygdscentras unika förutsättningar i fråga om nära natur ska tas tillvara och utvecklas. Områden med natur och vatten som identifierats ha stor betydelse för orten utvecklas i gemensamma projekt. Särskilt värdefulla natur- och vattenområden värnas. Vattnens ekologiska funktioner ska vara goda och ska förbättras där vattenkvalitetsnormer inte nås.

Naturområden inom bebyggelsen, parkmark och friluftsområden och anläggningar är tillgångar som ska bevaras och användas. Utemiljöerna är viktiga mötesplatser för människor med olika ålder och bakgrund. Tillgängligheten behöver bli bättre. Attraktiva gångstråk som binder ihop olika områden och bjuder på rekreation och upplevelser ska finnas. Träd planteras för att långsiktigt skapa bra utemiljöer när centrum och gator runt om rustas och byggs om. Belysning som ökar användbarhet och trygghet ska ingå längs viktiga stråk och platser. Gröna värden ska tas hänsyn till vid förtätning och nybyggnation.

Barnens miljöer ses över samlat. Lekplatser ska finnas som passar barn i olika åldrar. Skolskogarna säkras och utvecklas. Aktivitetscenter med näridrottsplats föreslås vid skolorna. De utformas för att passa även vuxna och äldre. Aktivt arbete görs för att kunna samnyttja och utveckla kommunala lokaler som mötesplatser.

Skola, service och arbete nära

Skola, Vård och omsorg, Arbete och näringsliv

Förskolan och skolan är viktiga för orternas attraktivitet som lärmiljöer och som mötesplatser. Skolornas områden tillgodoses vad gäller utbyggnadsmöjligheter. Skolan utvecklas som mötesplats både utomhus och inomhus. Trafikmiljön vid skolorna och gång- och cykelvägar mellan skolan och målpunkter i byarna ska bli bättre.

Boende som passar äldre tillskapas. Marklägenheter att hyra kan byggas i centrala lägen. Sammanbindande bra och säkra promenader byggs till gagn för såväl unga som gamla.

Attraktiv dagligvaruhandel är viktig. Centrummiljöerna utvecklas som mötesplatser och för företagande och service. Här finns goda förutsättningar för olika sorters verksamheter. Utveckling av centrum behandlas i en områdesgrupp för varje ort med företrädare för fastighetsägare, föreningar, Piteå kommun med fler.

Befintliga verksamhetsområden populariseras och säljande handlingar tas fram. Potentialen för besöksnäringen utvecklas och underlättas av kommunen.

Bra kollektivtrafik och gång- och cykelvägar förbättrar möjligheterna att nå arbetsställen om man saknar bil. Jämställt arbetsliv och integration inom företag på landsbygden är viktiga framgångsfaktorer att arbeta för. Studie över hur jämställd arbetsmarknaden är görs liksom över former för integration inom företag på landsbygden.

Omsorgsfullt byggande

Kulturmiljö, Boende byggande, Gestaltning

Värden som finns i kulturmiljöerna ska tas tillvara. Nybebyggelse ska vara värdeskapande kompletteringar. Det kommunala kulturmiljöprogrammet Husera utvecklas för landsbygden. Inventeringar behöver kompletteras. Kulturmiljöprogram för respektive landsbygdscentra med omland arbetas fram kring frågan: Hur kan värdefulla kulturmiljöer och byggnader bevaras, skyddas och användas? Byggnader som behöver skydd utöver de allmänna skyddsbestämmelserna i Plan- och bygglagen ska listas och ges skydd genom relevanta skyddsbestämmelser i detaljplan. Fornlämningar markeras på mark- och vattenanvändningskarta. Det är förbjudet att förändra, ta bort, skada eller täcka över en fornlämning, ingrepp i en fornlämning kräver tillstånd från länsstyrelsen.

Byggnaderna ska inriktas på att möjliggöra ett gott liv för alla generationer där äldre kan bo kvar och unga människor flytta in. Nybyggnation av flerbostadshus är prioriterat förslag i samtliga Landsbygdscentra. Lediga lucktomter och redan detaljplanelagda områden är resurser att nyttja.

- Lägenheter av varierande storlek för både unga och gamla behöver byggas nära centrum och service. Anpassade lägenheter för äldre ska ingå som del i byggandet av lägenheter.
- Variation av upplåtelseformer eftersträvas för att erbjuda alternativ för boende och främjande av social inkludering.
- Tillgänglighetsåtgärder i flerbostadshusbeståndet utförs utifrån inventering av tillgänglighet för personer med funktionsnedsättning.
- God gestaltning, tydlighet, trygghet och tillgänglighet för alla eftersträvas.
- Detaljplaner utformas för att medge olika tomtstorlekar.

- Genomförandebeskrivning som utreder förutsättningar som naturvärden, sociala värden/rekreativvärden, markens beskaffenhet, VA-frågor etc. tas fram före det att detaljplan påbörjas. Skolans och barns behov beaktas inför beslut om exploatering av områden / miljöer.
- Befintliga byggbara tomter populariseras i tomtkatalog för ökad överskådlighet och föreslås omfatta såväl privata som kommunala tomter. Gemensam information samlad ortsvis för kommunala och privata fastighetsägare skapas.

Byakaraktären utvecklas inne i orterna genom förtätning med bostäder. Varierad bebyggelse eftersträvas vad gäller skala, material och färg allt efter respektive orts karaktär. Centrum i varje ort har en nyckelfunktion som kan tydliggöras genom att väl ta hand om befintliga byggnader, utemiljö och verksamheter och genom ny bebyggelse och verksamhetsutveckling. Områdesgrupp där fastighetsägare och verksamheter deltar är viktig för utveckling av centrummiljöerna.

Utanför orternas centrala delar stärks möjligheterna att bo på landsbygdsvis. Större tomter kan avstyckas. Ny bebyggelse kan i första hand tillkomma i anslutning till befintliga bebyggelsegrupper och i eller i anslutning till verksamhetsområde för vatten och avlopp. Ny bebyggelse anpassas till befintliga byggnaders karaktär och till omgivande kulturlandskap vad gäller volym, proportioner, materialval och placering. Odlingslandskapets värden som natur- och kulturmiljö ska respekteras.

⁵Piteå kommuns verksamhetsplan – Plan för hållbarhet.

Hänsyn - resurser att bevara och utveckla

LIS Landsbygdsutveckling i strandnära lägen

Landsbygdsutveckling i strandnära lägen, LIS, innebär att kommunen har större möjligheter att ge dispens från det generella strandskyddet för bygge av hus eller anläggningar som gynnar utvecklingen av landsbygden om så kallat LIS-områden pekats ut. Förutsättningen för LIS-områden är att åtgärderna ger långsiktiga och positiva effekter på sysselsättning och/eller bidrar till att bevara bra service på landsbygden. Det långsiktiga skyddet av strändernas natur- och friluftsvärden får samtidigt inte äventyras. Allmänheten ska ha tillgång till stränderna och livsvillkor för djur- och växtlivet ska bestå. LIS kan användas som en generell åtgärd och som en strategisk funktion för att stärka glesbygd och landsbygd i kommunen. LIS i Piteå ska utgöra ett tematiskt tillägg till ÖP2030.

Enligt de nationella regelverken för LIS ska kommunen vara restriktiv när områden pekats ut för landsbygdsutveckling i strandnära lägen vid kusten. I närheten av Landsbygdscentra i Piteå finns dock områden där strandnära bebyggelse (luckbebyggelse) är möjlig och strandnära lägen där gemensamma anläggningar behöver utvecklas. Strandnära attraktiva områden utpekade som viktiga för byarnas utveckling föreslås utgöra LIS-områden.

Jordbruksmark

Bevarande av jordbruksmark är ett nationellt intresse. Bebyggelse på jordbruksmark ska undvikas. Brukningsvärd jordbruksmark får tas i anspråk för bebyggelse eller anläggningar endast om det behövs för att tillgodose väsentliga samhällsintressen och detta behov inte kan tillgodoses på ett från allmän synpunkt tillfredsställande sätt genom att annan mark tas i anspråk.

Samtliga utpekade Landsbygdscentra i Piteå är i grunden gamla jordbruksbyar med medeltida ursprung. Gamla boställen ligger på moränkullar och vägsträckningar följer höjdlägen i terrängen. Över tid har bebyggelsen vuxit ut även

över tidigare betes- och ängsmarker. Under det sena 1900-talet byggdes bostadsområden och tillhörande infrastruktur även på åkermark. Bebyggelse på sankmarkområden har ställvis inneburit problem. Utredningsområden för ny samlad bebyggelse finns utpekade på jordbruksmark i översiktsplanen ÖP2030.

Förhållandet till jordbruksmarken i Landsbygdscentra föreslås vara

- I ÖP2030 utpekade områden för samlad ny bebyggelse på jordbruksmark utgår. Nya bebyggelseområden undviks på jordbruksmark.
- Alternativ till ianspråktagande av jordbruksmark ska alltid eftersökas. Vid intressekonflikter ska jordbruksmarken ges företräde.
- Ny bebyggelse kan tillkomma i anslutning till befintlig bebyggelse, inom befintlig bebyggelsestruktur och inom eller i anslutning till verksamhetsområde VA varför i anspråktagande av jordbruksmark inte helt kan uteslutas.
- LRF ska alltid höras som remissinstans i frågor som berör jordbruksmark.

Kunskap om jordbruksmarken i kommunen behöver förbättras. Kunskapsunderlag tas fram inför aktualisering av ÖP 2030. Förhållningssätt till jordbruksmarken, sedd som resurs ur ett hushållningsperspektiv, ska då förtydligas i strategier och riktlinjer.

Rennäring

Markanvändning Rennäring fortgår. Dialog krävs med samebyarna inför förändringar som kan påverka renskötseln.

Säkra kommunikationer för trafikanterna

Trafik & kommunikationer

För identifierade angelägna vägsträckor och platser arbetas trafiksäkerhetshöjande åtgärder fram i samarbete med Trafikverket. Åtgärder ska säkra oskyddade trafikanter och främja bra trafikflöden. Jämställdhetsperspektivet i dessa processer ska belysas.

Förutsättning för pendling förbättras genom att pendlar-parkeringar byggs, laddstolpe för el ska finnas. Bra parkering för cyklar ingår. En knutpunkt, som inkluderar buss, utvecklas vidare i respektive centrum.

Kommunen ska arbeta för trafiksäkra, trygga och gena förbindelser mellan byarna. Gång- och cykelförbindelser ska utvecklas från länsgränsen i söder till kommungränsen i norr. Vägar som även tillåter fordon av mopedklass samt traktor är en viktig aspekt, där cykelleder i blandtrafik är ett alternativ. Inom orterna prioriteras barns säkra skolvägar. Belysning och trädplantering ska ingå som del i trafikprojektet. Ny bostadsbebyggelse och gång- och cykelvägar förses med belysning.

Teknisk infrastruktur

Vatten och avlopp

Verksamhetsområde för vatten- och spillvatten utökas i enlighet med Piteå kommuns utbyggnadsplan. Exploatering som kan påverka vattenmiljöerna behöver föregås av utredning för att säkerställa att miljö kvalitetsnormer för vatten nås.

Bostadsbyggande ska föregås av utredning om val av vatten- och avloppslösning ur såväl miljö- som ekonomisk synpunkt. Fortsatt inventering av enskilda avlopp görs i områden med övergödningsproblem, dock inte i områden där förslag till utökat verksamhetsområde för vatten och spillvatten finns. Dagvattenhantering för ett specifikt område bestäms i samband med detaljplanering.

Avfall

Utformning, inklusive belysning, samt tillgänglighet och placering utreds för återvinningstation som del av centrum-utveckling.

IT

Arbete pågår i enlighet med Piteå kommuns Bredbandsstrategi.

Klimat och energi

Klimatförändringarna handlar för Piteå kommuns del framför allt om att det blir varmare och blötare. Under perioden 2021-2050 beräknas årsmedeltemperaturen att vara 2,5–3,5 grader högre än under referensperioden 1961-1990. Årsmedelnederbörden under ett år kan komma att vara runt 10 procent större än under referensperioden, med den största ökningen under vintern. Växstsäsongen kommer att vara ca en månad längre och det blir 15-25 dagar färre med snö.

Arbetet med att begränsa klimatförändringarnas effekter sker generellt sett från två håll, dels genom att minska utsläppen av växthusgaser dels genom att anpassa samhället till ett förändrat klimat. Piteå kommun upprättar en plan för klimatanpassning och kommunövergripande åtgärdsplan.

- Plan för klimatanpassning färdigställs.
- Detaljplanering ska alltid föregås av genomförande-beskrivning där konsekvenser av förändrat klimat bedöms.



Kulturlandskap

Norr fjäden är en gammal kulturbygd med egen identitet



Vid Fjöln



Skolgård

Utgångspunkter

A scenic landscape featuring a large, open grassy field in the foreground. In the middle ground, there are several trees, including a prominent birch tree with white bark. In the background, there are several buildings, possibly houses or small businesses, and a car parked nearby. The sky is clear and blue. The text "Utgångspunkter" is overlaid in the center of the image.

Norrfjärden som ort

Norrfjärden idag

Norrfjärden är en samlande tätort för en rad äldre byar. Norrfjärdens församling bildades 1915. Kring kyrkan har tätorten vuxit fram med bostäder och affärshus längs med Tullnäs vägen och Porsnäs vägen som tidigare var landsväg genom byn.

I Norrfjärden bor 2453 personer, 1224 män och 1229 kvinnor (2018, se Bilaga statistik). Åldersgruppen yngre förvärvsarbetsande ålder (25-44 år) är den största. 85% av männen och 80% av kvinnorna i yrkesverksam ålder förvärvsarbetar. Både in- och utpendling är betydande men en relativt stor andel personer arbetar i Norrfjärden, 720 personer. Norrfjärden har nära förbindelse med E4 mot både Piteå och Luleå.

Under 1900-talets andra hälft har Norrfjärden vuxit markant. De flesta bor i enbostadshus, 552st, men också 33 flerbostadshus främst i centrum. Bostadsområden har etablerats längs Porsnäs vägen och på nordöstra sidan av Norra Altervägen (väg 573). Villaområden har byggts vid skola och vårdcentral (före detta) och flerbostadshus vid Backgårdar.

Vägen som tillkommit som förbifart delar Norrfjärden, liksom E4 som skiljer av byadelarna mot havet från resten av byn. På 1970-talet etablerades nytt byacentrum, Porsnästorget, vid Folkets hus. En centrumbildning finns också intill E4.

I Norrfjärden finns kommersiell och samhällelig service – dagligvaruhandel, kyrka, äldre-/vårdboende, barnomsorg, skolor hela grundskolan, bibliotek, sporthall, idrottsplats med fotbollsplan, motionsspår, samlingslokaler, vägkrog, café, bensinstation. Utspritt finns byggnader med företagsverksamhet. Verksamhetsområden har etablerats vid E4:an och längs Tullnäs vägen.

Centrum är viktigt för olika byggdelar som tillsammans bildar Norrfjärden

Det ska vara enkelt att göra miljö-/hälsosamma val i vardagen

Social hållbarhet i Norrfjärden

Bakgrund

Hållbar utveckling 'ÖP 2030 Vårt framtida Piteå'

Översiktsplanens utgångspunkt är att planera för hållbar utveckling och en befolkningstillväxt i hela kommunen. Planeringen av mark- och vattenanvändning samt bebyggelsens utveckling ska präglas av en helhetssyn. En hållbar samhällsutveckling innebär att våra gemensamma resurser förvaltas på ett sätt som är långsiktigt, effektivt och stabilt för kommande generationer. Målsättningen är att samhällsbyggnad i Piteå ska utgå från social, ekologisk och ekonomisk hållbarhet⁶.

I FÖP Landsbygdscentra har social hållbarhet ett förstärkt fokus och metoden för arbetet med detta beskrivs nedan. Utifrån politiska beslut har extra fokus lagts på barn och unga, jämställdhet och integration.

Metod Social hållbarhet

Varje del i samrådshandlingen har genomlysts ur ett socialt hållbarhetsperspektiv och då särskilt utifrån fokusområdena. För att få kunskap och insikt i dessa områden har följande metoder och verktyg använts.

- Dialog med barn och unga inom respektive landsbygdscentra har genomförts. Medverkande var barn i årskurs två och fem och/eller sex samt med elevrådsrepresentanter för högstadiet. Resultaten av dialogen sammanfattas i texten nedan
- Bakgrundsmaterial för varje landsbygdscentrum beskrivs så långt det är möjligt utifrån könsuppdelad statistik
- Tillgänglighetsrapport avseende beståndet av flerbostadshus för personer med funktionsnedsättning
- Trygghetsundersökningar
- Prognoser för antal äldre i olika stadsdelar och byar
- Dialog med personal från flyktingmottagningen samt med nyanlända
- Allmänna dialogmöten och samråd inom FÖP-arbetet

Barn och unga

Hållbarhet

Samtliga förskolor och skolor är diplomerade för hållbar utveckling.

Genomförda undersökningar

Elevhälsosamtalen 2016 visar att flickor och pojkar mår bra eller mycket bra till 100 % i årskurs fyra i Norrfjärden, vilket är bättre resultat än i Piteå i övrigt (95 respektive 94 %). Andel elever i Norrfjärden som mår bra eller mycket bra i sjuan är 77 % bland flickor och 81 procent bland pojkar. Dessa andelar är mindre än sjundeklassare i kommunen i genomsnitt (flickor 85 procent och pojkar 93 %). Skillnaderna mellan fyran och sjuan är större i Norrfjärdenområdet än i kommunen i övrigt.

I Norrfjärden är andelen fysiskt aktiva på fritiden (tre gånger i veckan) mindre än i kommunen i genomsnitt i årskurs fyra. 56 % av flickorna och 58 % av pojkarna är fysiskt aktiva i Norrfjärden (jämfört med genomsnittet i Piteå: 65 % av flickorna och 77 % av pojkarna). Färre flickor i årskurs sju i Norrfjärden är fysiskt aktiva jämfört med samma grupp i Piteå i genomsnitt, 41 respektive 60 %. Pojkar i årskurs sju i Norrfjärden (65 %) är mer aktiva än pojkar i samma ålder i kommunen i övrigt (54 %).

I undersökningen Personligt 2016 framkommer att de flesta

flickor och pojkar i årskurs sju och nio tillbringar sin fritid hemma, runt 70 %. Detta gäller både för Posnässkolan och i övriga kommunen. Näst vanligast är det att tillbringa sin fritid hemma hos en kompis/vän (vanligare bland flickor än bland pojkar). Därefter är det för Posnäslevarna vistelse på byn/stan och sist på listan är vistelse på fritidsanläggningar. För övriga i kommunen i samma ålder är det vanligare att vistas på fritidsanläggningar än på stan/byn för flickor och bland pojkar är det lika vanligt att vistas på stan/byn som det är på fritidsanläggningar.

Cirka 60 till 70 % av eleverna i årskurs sju och nio är medlem i någon förening. Något färre pojkar i Porsnässkolan är medlem i någon förening än bland övriga flickor och pojkar i kommunen.

En trygghetsvandring år 2010 visade att områdena kring centrum, skola och sporthall var mycket trevliga med stor blandning av verksamheter. Skolorområdet kring Porsnässkolan har fått ett ordentligt lyft som gett goda förutsättningar till rörelse i trygg miljö. Genomgående saknades bra skyltning. Små skyltar skyndes av buskar och inga tydliga skyltar till exempelvis kyrkan, skolan eller centrum fanns. En orienteringsskylt efterlystes både i början av centrum och vid skolan. Genomfartsleden Tullnäs vägen har obefintlig vägren och var en direkt farlig plats för cyklister. Även belysningen kring vägar och gator var bristfällig och ej tidsenlig.



Foto: Scandinav
Ett Norrfjärden för alla

I Norrfjärden
behöver centrum
utvecklas och nya
bostäder byggas

Dialoger - Barn och ungas egna perspektiv

Flera badplatser används sommartid; ”Fjörn”, Lagunen, Harrträsket, Bruket och Borgarudden. ”Fjörn” ser barnen som en potentiellt bra plats att rusta upp för att kunna grilla, bada och hänga på. Barnen tycker den är förfallen idag. Motionsspåret och skogen runt om används av skolan och skidklubben.

Leken (yngre åldrar) sker i närområden där man bor, medan ”hängställen” (äldre barn) är vid livsmedelsbutiken, Porsnäsioskens och Norrvallen. Någon enstaka bra lekplats finns, medan andra är förfallna. De äldre barnen saknar en mötesplats att vara på. De önskar en mötesplats som är öppen på bra tider utifrån deras villkor snarare än idrottsaktiviteternas villkor. Många går och cyklar till skolan och de unga var relativt nöjda med att ta sig fram, några förbättringsåtgärder efterfrågades. Viktiga platser för barn är utpekade utredningsområden för byggande.

Jämställdhet

Något fler kvinnor än män är bosatta i Norrfjärden, 51

respektive 49 %, jämfört med kommungenomsnittet där könen är jämnt representerade. En större andel av befolkningen i Norrfjärden förvärvsarbetar än i Piteå i genomsnitt. Fler män än kvinnor förvärvsarbetar, 85 respektive 80 %. Könskillnaden är densamma som i Piteå i genomsnitt. Av dem som förvärvsarbetar är det fler män än kvinnor

som pendlar ut från Norrfjärden, 81 respektive 76 %. Vilket betyder att fler kvinnor har arbete på orten. I Norrfjärden är det 41 % av invånarna som har tillgång till busskort och 93 % av hushållen äger eller har tillgång till bil.

Andelen kvinnor och män 16-84 år som har rapporterat sin hälsa som god eller mycket god är 67 respektive 74 % i Norrfjärden- och Rosvikområdet. Detta är på samma nivåer som Piteå i genomsnitt. Norrfjärden- och Rosvikbornas psykiska välbefinnande skiljer sig inte från övriga boende i Piteå kommun i åldrarna 16-84 år.

Andelen män 16-84 år i Norrfjärden- och Rosvikområdet som är fysiskt aktiva minst 30 minuter per dag är 64 % och ligger på samma nivå som för övriga män i Piteå. Däremot tenderar färre kvinnor 16-84 år i Norrfjärden och Rosvik att vara fysiskt aktiva minst 30 minuter per dag än kvinnor i Piteå i genomsnitt, 58 respektive 64 % (ej statistiskt säkerställd skillnad)⁷.

Integration

Nyanlända uttrycker, i samband med förd dialog, att de är villiga att bo vart som helst bara det finns tillgång till jobb, bostäder och kommunikationer. I Norrfjärden finns idag många bostäder för nyanlända. Bland annat bor flyktingfamiljer, ensamstående utan barn och ensamkommande barn

på orten. Många nyanlända har inte körkort eller biltillgång. Därför är kollektivtrafiken enda sättet för många att kunna transportera sig om de ska kunna bo på orten och kunna arbeta, studera, delta i aktiviteter och samhällsliv. Kollektivtrafiken i Norrfjärden fungerar bra med många turer på olika tider. Det finns behov av mötesplatser som är öppna för alla. Föreningsverksamhet fyller en viktig funktion för nya pitebors möjligheter att integreras i ett socialt sammanhang. Andelen utrikesfödda/nyanlända i befolkningen är inte redovisningsbart på grund av för litet material.

Långtidsprognos för antalet äldre visar på att kvinnor och män i åldern 80-100 år tros öka från år 2017 till år 2037. Det kan innebära ökade behov av stöd och hjälp både i och utanför hemmet. Totalt beräknas det år 2037 att bo 232 personer över 80 år i Norrfjärden (137 kvinnor och 95 män)⁸.

Norrfjärden hade år 2015 totalt 222 lägenheter i flerbostadshus. Av dessa var nästan 40 % tillgängliga med rullstol, drygt 60 % var tillgängliga med rollator och nästan 40 procent var inte alls tillgängliga⁹. Polisens trygghetsundersökning 2016 visar att i Piteå kommuns norra delar upplevs tryggheten lika bra som i övriga delar av kommunen.

Målbild Norrfjärden

Norrfjärden är centralort med ett omland av anrika gamla byar. Utvecklingen av Norrfjärden stärks av gemensamma utvecklingsprojekt, centrumutveckling och byggande av lägenheter för olika livssituationer. Byggandet inriktas på att möjliggöra ett gott liv för alla generationer där äldre kan bo kvar och unga människor flytta in.

Barnen och ungdomar trivs och ’deras miljöer’ - miljön kring skolorna, lekplatser, mötesplatser inomhus och utomhus och fritidsområden som badplats vid Porsnäs-fjärden – utvecklas. Mötesplatser tillgängliga för alla tillvaratas och prioriteras såväl ute som inne. Värdefulla natur- och kulturmiljöer är tillvaratagna och tillgängliga.

Norrfjärden är en ort med hög förvärvsfrekvens med både ut- och inpendling samt ett betydande antal personer som arbetar i byn, företrädesvis kvinnor. Bra gång- och cykelvägar, tydligt skyltade, behövs för att binda samman olika byadelar och förbättra möjligheterna att delta i olika aktiviteter.

Bra kommunikationer med ett hela resan-perspektiv är viktigt om arbetslivet ska fungera för både kvinnor och män och för arbete och integration. Funktionalitet och säkerhet i trafiksystemet och bra kommunikationer utvecklas kontinuerligt. Norrfjärdens läge vid E4 är en fördel som utnyttjas.



Porsnäs-fjärden



Gamla Affärs-gatan

⁶Piteå kommuns verksamhetsplan - Plan för hållbarhet.

⁷Befolkningsenkäten ”Hälsa på lika villkor” 2014.

⁸Befolkningsprognos 2016-2040, Piteå kommun. Demografisk framskrivning med trendbaserad framskrivning av inflyttare, baserad på befolkningen i kommunen 160630.

⁹Under 2015 genomfördes en inventering av tillgänglighet för personer med funktionsnedsättning i hela flerbostads- husbeståndet i Piteå kommun. Rapport: Wikman, L. Tillgänglighet till bostäder i Piteå. Wikman-konsult AB 2015.



Tematiska riktlinjer och förslag

Teckenförklaring Temakarta

	Bebyggelse, planerad		Fotbollsplan
	Bebyggelse, utredningsområde ÖP		Ishockey
	Bebyggelse, utredningsområde FÖP		Hamn
	Bebyggelse, utvecklingsområde förtätning	Byggnader	
	Verksamhetsområde, befintlig		Vård och omsorg-/seniorboende
	Verksamhetsområde, planerad		Flerbostadshus
	Verksamhetsområde, utredningsområde		Flerbostadshus med lokalyta
	Verksamhetsområde, sport och rekreation		Småhus permanentbostad
	Verksamhetsområde, sport och rekreation, utredningsområde		Småhus fritidsbostad
	Kulturmiljö - Husera Inventerade byggnader		Samhällsfunktion
	Kulturmiljö - Förslag inventering byggnader		Samfund
	Kulturmiljö - Allé		Verksamhet, handel, service
	Kulturmiljö - Särskilt värdefull		Verksamhet, industri
	Hänsynsområde kulturmiljö		Övriga byggnader
	Utvecklingsområde kulturmiljö		Gällande detaljplaner
	Fornlämning		Obebyggd fastighet
	Fornlämning, område		Samhällsfunktion
	Närnatur, strövområde, utflyktsområde		Utredningsområde skola
	Närnatur, särskild betydelse		Vandringsled
	Skyddad natur		Skoterled
	Hänsynsområde natur		Elljusspår
	Utvecklingsområde natur		Motionsspår
	Strandskydd 100 m		Förslag planerat VA 2023-2025 (Ej beslutat)
	Utvidgat strandskydd		Verksamhetsområde VA
	Landsbygdsutveckling i strandnäraläge, LIS		Verksamhetsområde optofiber
	Återvinningsstation		Förslag ny gång- och cykelväg
	Förskola		Gång och cykelvägar
	Skola åk F-9		Korridor Norrbotniabanan
	Bibliotek		Järnväg
	Busshållplats		Övergångsställe
	Handel		Underfart/tunnel
	Motionsspår		Enskild väg
	Fiskevatten		Kommunal väg
	Badplats		Statlig väg
	Sporthall		Större väg
			Mindre väg, gator
			Övrig väg
			Kraftledning, region
			Kraftledning, stam

Tematiska beskrivningar & Förslag och riktlinjer

Dagens förhållanden beskrivs tematiskt i följande kapitel i text och på temakartor. Förslag och riktlinjer ges för olika teman/intressen.

Samma företeelse kan belysas ur olika tematiska synvinklar. Sammanvägning av intressen sker på Mark- och vattenanvändningskartan.

Temana är:

1. Natur, Grönstruktur, Kultur och fritid
2. Skola, Vård och Omsorg, Arbete och Näringsliv
3. Kulturmiljö, Boende och byggande, Gestaltning, LIS, Jordbruksmark, Rennäring
4. Trafik & kommunikationer, Teknisk infrastruktur

NORRFJÄRDEN

Natur & Vatten Grönstruktur Kultur & Fritid



Natur & vatten

Norrfjärden ligger i den nedre delen av Alterälvens dalgång vid Porsnäs-fjärden. Älven är en liten skogsälv som till stora delar rinner genom odlingslandskap. Alterdalen är viltrik med frodiga barr- och lövskogar. Flera större sjöar, bland annat Harrträsket och Holsträsket, finns i Norrfjärdens när-område och utgör viktiga besöksmål för bad och fiske.

Hur det är idag – Brister och möjligheter

- Säkerställda naturområden nära tätorten saknas.
- Porsnäs-fjärden saknar tillgänglighet i form av vandringsled/cykelled. Fjärden är fågel- och fiskrik men uppgrundning och igenväxning medför att utveckling av friluftsliv i anslutning till fjärden försvåras.
- Kvarnberget och Harrträsket har potential som utflyktsmål både sommar och vinter men saknar till stor del infrastruktur och anordningar för detta.
- Väletablerade skolskogar står i konflikt med utpekade bebyggelseområden.

Grönstruktur

Grönstruktur idag

Norrfjärden omges av omväxlande öppet odlingslandskap och skogsklädd mark. I nordöst ligger Porsnäs-fjärden där Alterälven mynnar. Längs älven förbi kyrkogården och längs med Norra Altervägen löper gröna stråk med ängs- och skogsmark. Grönområdena vid Porsnäs-fjärden nyttjades mera förr - här fanns bland annat badplats med badbrygga. Marken ägs av församlingen och är ej parkmark.

Investeringar har gjorts för att förstärka centrum och addera gröna inslag. I Norrfjärden finns två offentliga lekområden - lekyta på Sandåsgatan och lekpark på Brogatan.

Hur det är idag - Brister och möjligheter

Utpekade områden med närnatur och/eller parkmark av större betydelse saknas inom bebyggelsen. Det nya byacentret har inte följts upp av grönska som binder samman platsen med gång- och cykelvägar och resten av samhället. Fortsatt utvecklingsarbete behövs för att Porsnässtorget ska bli en attraktiv mötesplats. Här finns också en driftproblematik.

Området vid Porsnäs-fjärden kan utvecklas till en aktiv mötes- och aktivitetsplats. Det saknas utpekade skolskogar eller exkursionsområden.



Gädda

Förslag

Natur och vatten

För att stärka Norrfjärdens attraktivitet - att bo i och att besöka - föreslås att viktiga hänsynsområden på markanvändningskartan beaktas och att naturområden för rekreation och friluftsliv utvecklas.

- Utökade vandrings- och friluftsmöjligheter runt Porsnäs-fjärden eftersträvas (**karta punkt 1**).
- Tillgängliggörande, i betydelsen bättre åtkomst, och utveckling av Kvarnberget och Harrträsket som utflyktsmål för friluftslivet undersöks (**karta punkt 2**).
- Fiskefrämjande åtgärder utreds i Alterälven.
- Skolskogarna säkras i översiktsplan (**karta punkt 3**).

Grönstruktur

- För att stärka Norrfjärdens attraktivitet – att bo i och att besöka – behöver fokus läggas på de centrala miljöerna. Miljöer som fungerar som mötesplatser utomhus eftersträvas. Generellt är skötsel en fråga för samverkan med byn.
- En vision för Porsnäs-fjärden arbetas fram i samverkan med kyrkan och byn där promenadstråk längs fjärden och älven, badplats, grillplats mm kan utvecklas. Området har stor potential som ett centralt grön- och friluftsområde (**karta punkt 1**).
- Centrumkänslan förstärks genom plantering av

nya träd på ömse sidor om Tullnäs-vägen mellan Norra Alterälven och Porsnäs-vägen, runt centrum och mot Backgårdsskolan. Plantering av träd ingår i väg- och byggprojekt.

- Skolskogarna vid Backgårdsskolan och förskolan säkerställs (**karta punkt 3**).
- Det bör finnas en modern och funktionell offentlig lekpark.



Faktakarta natur

Kultur & Fritid

Föreningar och organisationer bidrar starkt till att landsbygden är levande. Föreningslivet står för stor del av verksamhet samt äger och driver anläggningar med stöd från kommunen.

De anläggningar och mötesplatser som finns underlättar möjligheter till möten och bidrar till social samvaro för alla.

För att stärka föreningarna och ge möjlighet till olika aktiviteter sker stor del av verksamheten inom samverkansområden. Närhet till naturen, till rekreation och möjlighet att vistas i ute är viktiga förutsättningar och tillgångar för landsbygden. Detsamma gäller tillgång till allmänna platser som bad-, lek-, idrottsplatser och bibliotek.

Kultur och fritid i Norrfjärden idag – brister och möjligheter

I anslutning till Porsnässkolan finns filialbibliotek, sporthall, grusplan samt en näridrottsplats som spolas till isbana under vintersäsong. Utöver detta finns även ett elljusspår och föreningsägda fotbollsplaner i närheten. Handboll, fotboll och skidor är aktiviteter som drivs av Norrfjärdens IF. Ridning bedrivs av 4H Norrfjärden. Flick- och damfotbollen sker i samverkan med fotbollsföreningar i FC Norrskens regi.

Fiskevatten finns i bland annat Holsträsk och Harrträsk där det även finns en badplats. Preparerade vinter- och vandringsleder med vindskydd och grillplatser ger möjlighet till naturupplevelser året om.

Folkets Huslokalen och byacentrumområdet i centralt läge är en naturlig mötesplats. Ottergården är en kultur- och hembygdsgård och även den en viktig kulturmötesplats i området.

Cykelleder och bättre utvecklad lokaltrafik i byarna skulle öka möjligheten till samverkan inom föreningar och öka möjlighet att bedriva idrott.

I Norrfjärden finns möjligheter till en rik fritid



Förslag

Kultur och Fritid

Det bör finnas ett grundutbud av anläggningar för kultur och fritidsverksamhet i samtliga landsbygdscentra. Anläggningarna ska täcka behov både sommar och vinter samt matcha kvinnors, mäns, flickors och pojkers intressen och behov.

Förslaget är att det ska finnas

- en näridrottsplats och en isbana i anslutning till skolan samt motionsspår och utegym.
- möjlighet att bedriva inomhusidrott i sporthall samt en fotbollsplan utomhus.
- mötesplatser och tillgång till filialbibliotek eller bokbuss.
- möjlighet att nyttja befintliga kommunala lokaler för kultur- och fritidsverksamhet på kvällstid.

I Norrfjärden finns ett utredningsområde för kultur- och fritidsaktiviteter centralt i byn vid Porsnäs-fjärden. Området ägs av församlingen. Tillfart och parkering behöver lösas.

- Området i anslutning till Porsnäs-fjärden utvecklas i samverkan. Kan omfatta iordningställd badplats (**karta punkt 1**).
- Fortsatt utveckling av idrotts- och spontanytor i anslutning till skolan. En konstgräsplan med centralt läge som säkrar fotbollsverksamhet föreslås i norra området (**karta punkt 4**).
- Ett utegym i anslutning till motionsspåret. Annan mera central placering kan övervägas (**karta punkt 5**).
- Utveckla vandringsleder som knyter ihop lokala leder och Solanderleden.

Investering av anläggningar på landsbygden bör ske av föreningslivet med stöd av kommunala bidrag. Driftsfrågan av kultur- och fritidsanläggningar bör utredas.



Fjärden

NORRFJÄRDEN

Skola Vård & omsorg Arbete & Näringsliv



Skola

I Norrfjärden med omland finns tre skolor, Porsnässkolan årskurs 4-9, Backgårdsskolan förskoleklass - årskurs 3 och Sjulsmarks skola F- 6.

Skolan idag – brister och möjligheter

Från och med årskurs 7 går elever från Rosvik och Sjulsmark på Porsnässkolan. Porsnässkolan renoverades 2009 och Backgårdsskolan 2017. I Norrfjärden finns 9 avdelningar förskola - Norrfjärdens förskola 5 avdelningar, 2 avdelningar i före detta hälsocentralen och 2 avdelningar i Helgenäsförskola. Norrfjärdens förskola är renoverad i omgångar de senaste 5 åren, Helgenäsförskola är inte fullt ut anpassad till förskola och i behov av renovering, förskolan i före detta hälsocentralen är i behov av anpassning och renovering. I anslutning till Backgårdsområdet finns en skogsduge som är viktig för både skolan och förskolan.

Planerna på att skapa förutsättningar för bostadsbyggande i Norrfjärden torde innebära behov av fler skol- och förskoleplatser.

Vård & omsorg

Vård & omsorg i Norrfjärden idag

I Norrfjärden finns 58 platser i vård- och omsorgsboende på Norrgården. En hemtjänstgrupp finns här som, förutom Norrfjärden, servar byarna Kopparnäs, Bertnäs och Alterdalen. Två dagar/vecka är en samvaroverksamhet på Norrgården bemannad av kommunens hemtjänstpersonal. I Norrfjärden saknas trygghetsboende. Seniorboende med 10 lägenheter finns nära Norrgården. Då vård- och omsorgsboende nu skapas centralt i Piteå, ökar möjligheten att bo på Norrgården för Norrfjärdenborna.

Dialog i Norrfjärden – brister och möjligheter

Norrfjärden är en vidsträckt by med många mindre byar, belägna någon kilometer från centrum. Norrfjärdingarna vill bo kvar i Norrfjärden. Det finns för få lägenheter i området. Fler lägenheter behöver byggas för att undvika att de äldre måste flytta till stan. Detsamma gäller för de äldre som bor i Norrfjärdens omland och som upplever det

naturligt att söka till lägenhet i centrala Norrfjärden alternativt till Norrgården om behovet uppstår. Antalet platser i vård- och omsorgsboende bedöms vara tillräckligt. Många intresserade personer deltog i dialogmöte och åsikter framfördes. Man måste ha möjlighet att kunna sälja sina villor för att sedan flytta till lägenhet i centrala Norrfjärden. En grupp framförde intresse av ett gym i Norrfjärden mer riktat mot äldre, alternativt ett utegym i trä, beläget centralt vid ICA.

Arbete & Näringsliv

Arbete och näringsliv idag

Norrfjärden har den största arbetsmarknaden av utpekade landsbygdscentra. 490 personer hade 2016 arbete i Norrfjärden - den ort i vilken flest både arbetar och bor. 22 % av arbetande innevånare i Norrfjärden arbetar i byn. Arbetsmarknaden består till 57 % av kvinnor. I Norrfjärden finns också till antalet flest företagare i jämförelse med andra centra, 119 stycken. Arbetsmarknaden består till stor del av handel och transport. Den offentliga sektorn är en stor arbetsgivare. Det finns en mindre andel tillverkande företag i Norrfjärden.

I Norrfjärden finns ett större verksamhetsområde i anslutning till E4. Expansionsmöjligheter finns i gällande detaljplan. Området ägs av kommunen. Området är nära tänkt sträckning av Norrbotniabanan.

I centrum finns idag före detta lokaler (bank och affärslokaler, ej kommunala) lämpade för verksamhet.

Arbete och näringsliv idag – brister och möjligheter

Industriområdet i direkt anslutning till E4 har bristfällig elförsörjning. Området är något otidligt och otillräckligt annonserat. Antalet verksamhetslokaler på orten är lågt och lägena utspridda.

En starkare centrumbildning på orten efterfrågas. Tomma lokaler och lågt nyttjandet av befintliga kommersiella lokaler har negativ påverkan på centrum i sin helhet.

Förslag

Skola

Kapacitetsfrågorna för skolan behöver beaktas tidigt i planeringen. Skolans område utreds förvaltningsövergripande avseende utbyggnadsmöjligheter, trafikmiljö och skolan som mötesplats både utomhus och inomhus.

- Trafiksituationen och utemiljön runt Backgårdsskolan, Norrfjärdens förskola och hälsocentralen ses över, med barn- och jämställdhetsperspektiv i fokus (**karta punkt 1**).
- Helgenäsförskola flyttas till Hälsocentralen, 5 förskoleavdelningar kan skapas i Hälsocentralen (**karta punkt 2**).
- Mark säkerställs vid Porsnässkolan, Backgårdsskolan, Norrfjärdens förskola samt hälsocentralens förskola utifrån en framtida befolkningstillväxt och utbyggnadsbehov (**karta punkt 3**).
- Gång- och cykel förbindelsen mellan skolorna förbättras. (**Karta punkt 4**).

Vård & Omsorg

En förutsättning för både tillfredsställande boende för den enskilde och möjligheter till generationsväxling är att man i Norrfjärden kan sälja sin villa genom att fler och anpassade lägenheter för äldre byggs.

- Lägenheter/anpassat boende för äldre föreslås ligga nära affären i byn. Trygghetsboende kan övervägas. (**karta punkt 5**).
- Ett gym och boulebana, centralt belägna, passande för äldre föreslås som en bra förebyggande hälsosatsning i Norrfjärden.
- En busshållplats nära Norrgården utreds (**karta punkt 6**).
- Bättre promenader och gång- och cykelvägar av olika längd behövs mellan olika målpunkter - både för unga och gamla.

Arbete & Näringsliv

Centrum stärks genom arbete för ökad service. Samordningsvinster mellan olika aktörer eftersöks.

- Centrum utvecklas i samverkan mellan olika aktörer. Centrumgrupp med företrädare för fastighetsägare, föreningar och Piteå kommun bildas (**karta punkt 5**).
- Program för verksamhetsutveckling för Centrum tas fram. Behov av verksamhetslokaler utreds. Möjliggörande av företagshotell i centralt läge, för distansföretag, för student, pensionär, föräldradig etc. (**karta punkt 7**).
- En stärkning av el-infrastruktur samt översyn av verksamhetsytor i E4-nära läge föreslås. När Norrbotniabanan byggs behöver behov ses över på nytt, då med en starkare logistisk koppling (**karta punkt 8**).
- Utveckling av kollektivtrafik och gång- och cykelvägar betraktas även som en näringslivsfråga då det ökar möjligheterna till arbete om man inte har möjlighet till biltransport.

NORRFJÄRDEN

Kulturmiljö Boende & Byggnads Gestaltning



Kulturmiljö

Historik och kulturmiljövärden idag

Norrfjärden är centralort för en samling av byar ”norr om fjärden”. Gamla gårdar finns ibland annat i Håkansön, Porsnäs, Kopparnäs, Helgenäs sedan medeltiden. I byarna Jönsbyn och Lassbacken finns bebyggelse med lång kontinuitet. Byabebbyggelsen är samlad i klungor på höjder, omgivna av jordbruksmark. Gårdar finns även insprängda inom tätorten och i utkanten som längs Innövernäsvägen. Ett flertal av de gamla gårdsställena är registrerade och skyddade som fornlämningar¹⁰.

Församlingen bildades 1917, kyrka byggdes (arkitekt Torben Grut, ny kyrka efter brand Göte Lundström 1967). Blandad bebyggelse och affärer formade ett centrum. Längs Porsnäsvägen och Tullnäs vägen finns bostadshus och nedlagda affärshus från 1900-talets första hälft bevarade som vittnar om Norrfjärdens utveckling som tätort. Flera affärshus är dock rivna.

Trots stora förändringar under de senaste 50 åren är ursprungliga bebyggelsestrukturer avläsbara. Odlingslandskapen vid Sandlabygden och Kopparnäs är klassade som bevarandevärda. Här finns större Norrbottensgårdar med tillhörande ekonomibyggnader, såsom rundlogar, härbren och ladugårdar i ett mångformigt odlingslandskap. Kyrkstadens är riksintresse för kulturmiljövård. Kulturhistoriskt värdefull bebyggelse saknar skydd utöver de allmänna skyddsbestämmelserna i PBL.

Följande kulturmiljöer i Norrfjärden är särskilt värdefulla, se faktakarta

- A** Norra Altervägen 460: ”Näs”, Norrbottensgård med ovanlig ladugård med kupoltak
- B** Harrträskvägen 5, Norrbottensgård med uthus
- C** Porsnäs vägen 71: Ottergården (Hembygds gård) äldsta byggnader från 1728
- D** Porsnäs vägen 50 m.fl. Affärsgata med bland annat före detta Holmqvists ur & optik
- E** Kyrkstadens, från cirka 1915, en av landets yngsta kyrkstäder.
- F** Porsnäs vägen 25: Funkishus med röd träpanel, 1930-talet

- G** Backgårdarna, Innövernäsvägen: Tre norrbottensgårdar, i anslutning odlingslandskap, bevarandeklass II
- H** Lassbacken: Hel byagatemiljö längs Håkingevägen/Innövernäsvägen. Norrbottensgårdar, parstugor och egna-hemsbebyggelse odlingslandskap, bevarandeklass II
- I** Sandlabygden, Borgaruddsvägen 51: Norrbottensgård med gårdsmiljö inom odlingslandskap, bevarandeklass II
- J** Jönsbyn, Jönsbyvägen 67: Norrbottensgård, infartsväg med allé.
- K** Bertnäs, Bertnäs vägen: Sammanhängande, välbevarad byamiljö, flera norrbottensgårdar och egna-hemsbebyggelse, omgiven av odlingslandskap, bevarandeklass II.



Bevarandevärda kulturmiljöer



Förslag

Kulturmiljö

Nybyggnation ska förhålla sig till kulturmiljön vad gäller volym, proportioner och materialval. För att bevara och förstärka Kopparnäs, Håkansöns och Sandlabygdens karaktär bör sammanhanget mellan gårdar och omgivande öppet landskap bevaras. Det är värdefullt för Norrfjärden om traditionell bebyggelse som Norrbottensgårdar med mangårds- och ekonomibyggnader underhålls så att kulturhistoriska och estetiska värden bevaras och förstärks. Rivning av ekonomibyggnader byggda före 1950 ska undvikas.

- Vid all planläggning inom ’hänsynsömråden för kulturmiljö’ och ’kultur, odlingslandskap’ ska varsamhets- och skyddsbestämmelser införas. Detta är i hög grad angeläget för kyrkstadens.
- Ett utvecklingsprogram tas fram för Kyrkstadens.
- Byacentrum vid kyrkan och f.d. affärscentrum i anslutning till korsningen Tullnäs vägen/Porsnäs vägen ingår som del av centrumutveckling (**karta punkt 1**)
- Kulturmiljöprogram för Piteå utvecklas genom inventering och åtgärdsprogram för landsbygden vari Norrfjärden är en del.

¹⁰Det är förbjudet att förändra, ta bort, skada eller täcka över en fornlämning men i vissa fall kan länsstyrelsen ge tillstånd till ingrepp i fornlämningen

Boende & byggande

Bebyggelse och boende idag

Norrfjärden domineras av enbostadshus, 552 st, men här finns också 33 flerbostadshus¹¹. De flesta är byggda under 1960- och 70-talen och belägna i centrum. PiteBo äger 17 flerbostadshus med 163 lägenheter. 14 flerbostadshus av varierande ålder och utseende är privat ägda. Vid Backgårdar och Backgårdsskolan finns flerbostadshus byggda under de senaste årtiondena. Vid Norrgården finns också 69 lägenheter i särskilt boende. Förhållandevis stora villaområden från 1980-talet finns öster om Norra Altervägen och i anslutning till Håkansövägen.

I de gamla byakärnorna som Tullnäs, Kopparnäs, Lassbacken har enstaka mindre detaljplaner och frimärksbebyggelse tillkommit.

Planlagda ej ianspråkta områden finns både för enbostads- och flerbostadshus varav ett område för enfamiljshus med 15 lediga tomter. Härutöver finns ca 20 avstyckade tomter för bostadsändamål vilka inte är bebyggda. De flesta ägs av Piteå kommun.

I Norrfjärden finns två centrumbildningar. Den ena intill väg E4 präglas av trafik. Här finns bemannad bensinstation, restaurang/grill samt parkeringar, även pendlarparkering. I centrum vid Porsnästorget finns bebyggelse i form av affär, pizzeriakiosk, centrumbyggnad, samlingslokal. Centralt i byn finns skola/ bibliotek, kyrka och begravningsplats.

Befolkning och bostäder - behov och brister

Olika typer av flerbamiljshus och lägenheter efterfrågas, passande för olika åldersgrupper exempelvis anpassat boende för äldre i anslutning till centrum. Marklägenheter att hyra efterfrågas av dem som vill flytta från sina villor men som vill bo kvar i byn. 1:or till 3:or efterfrågas. För enfamiljshus generellt: anses tomtstorleken vara för liten, det saknas alternativ med olika tomtstorlekar. Större flexibilitet vad gäller tomtstorlek efterfrågas, 1500-3000 m² (från dialog).

Centrum - behov och möjligheter

Idag finns tomma lokaler (före detta bank) samt lågt nyttjad affärslokal (före detta COOP) i centrum. Centrum är funktionellt men upplevs trots insatser som avskuret från byn i övrigt.

Kanten ut mot Norra Altervägen är en baksida med plats för återvinning och stora körytor. Ytterligare insatser behövs om Porsnästorget ska bli en attraktiv mötesplats. Ett utvecklat förhållningssätt, där centrum som helhet beaktas avseende verksamhetslokaler, ytor och deras användning, gångvägar, belysning, stadsgrönnska saknas. Planändring kan krävas för att utveckla centrum.

Gestaltning

Karaktärsdrag – brister och möjligheter

Norrfjärden karaktäriseras av en relativt tät byakärna som vuxit fram allt eftersom vilket givit en blandad bebyggelse. Flerbostadshusen i centrum är två våningar höga och byggda i tegel och/eller puts. Nyare utförda flerbostadshus i anpassad stil mot de gamla gårdarna finns öster om Norra Altervägen.

Gamla byakärnor omger själva tätorten. Här har liten förtätning skett och potential för förtätning finns förutsatt att nybyggnation kan utföras med hänsyn till befintlig bebyggelse och landskap.

Tillskott av bebyggelse bör vara varierad och samtida, hellre än utgöra ensartade områden. En tätare karaktär eftersträvas. Även byggnader i större skala kan bidra.

Det äldre centrum vid kyrkan och det nya vid Porsnästorget är viktiga för byns identitet. Sambandet mellan affärsgatan längs Porsnäsvägen och nya Porsnästorget utgör inte en helhet och behöver utvecklas med promenader och sammanbindande trädplanteringar, belysning och bättre skyltning. Porsnästorget är tidstypiskt för 1970, byggt i modernistisk stil med envåningsbyggnader i tegel och plåt. Torgytan i centrum domineras av parkeringsplatser. Här behövs utveckling av fastigheterna, såväl av byggnader som av verksamheter och utemiljö.

LIS Landsbygdsutveckling i strandnära lägen

Utpekande av Landsbygdscentra är ett ställningstagande för att vidmakthålla och utveckla de mindre tätorterna där underlaget för service är avgörande. Ett kriterium för LIS i Piteå är att eftersöka LIS-områden som stödjer Landsbygdscentrat. Områden i strandnära lägen som är viktiga för utvecklingen av orten utpekade som LIS-område. Jfr generella riktlinjer.

Jordbruksmark i Landsbygdscentra

Utpekande av Landsbygdscentra är ett ställningstagande för att vidmakthålla och utveckla de mindre tätorterna där möjligheter till attraktivt byggande är avgörande. Byggande är en prioriterad fråga. Ny bebyggelse kan tillkomma i anslutning till befintlig bebyggelse, inom befintlig bebyggelsestruktur och inom eller i anslutning till verksamhetsområde VA varför i anspråkstagande av jordbruksmark inte helt kan uteslutas. Jfr generella riktlinjer.

Rennäringen

Rennäringens markanvändning

Norrfjärdenområdet utgör betesland för Ståkke, Jåhkåkangas, Sirges, Tourpon och Udtja samebyar. Ett område sydväst om Norrfjärden utgör riksintresse för rennäringen men berörs inte av några förslag. Mer om konsekvenser för rennäringen finns i avsnitt 4.4 i Konsekvenser.



Norrgårdar

¹¹(Sammanslagning av SCB's tätortsavgränsning år 2010 och år 2015)

Förslag

Boende och byggande

Nya bostäder tillskapas. Flerbostadshus byggs centralt i byn nära service för människor i olika livsskeenden. Anpassade lägenheter för äldre utgör en del av byggandet av bostäder.

Centrum rustas och utvecklas i samarbete med fastighetsägare och olika aktörer. Möjligheter till förtätning inklusive påbyggnader, samt verksamhetslokaler utreds. Befintliga ej bebyggda villatomter populariseras.

Förslag flerbostadshus

Förtätning i centrala Norrfjärden, både genom bygge av nya flerbostadshus och genom påbyggnad av befintliga, ökar byns attraktivitet och nyttjar befintlig infrastruktur (kommunikationer, VA, service). Flerbostadshus föreslås i och i närhet av centrum och inom befintlig bebyggelsestruktur.

Lämpliga områden för ny bebyggelse med flerbostadshus

- Centrum. Centrumutveckling flerbostadshus/verksamhetslokaler. Möjlighet till påbyggnad/omvandling av befintliga byggnader eftersöks. Detaljplan D0492. Marken ägs av Piteå kommun samt i privat ägo. Detaljplaneändring krävs för bostäder och ökad exploateringsgrad. (**karta punkt 2**).
- Flerbostadshus förtätning, ”Brännbergstomten”. Omfattas av detaljplan, D0450, anger bostäder i två våningar. Ägare Piteå kommun. (**karta punkt 3**).

I centrala Norrfjärden finns möjligheter till förtätning, de flesta utpekade i dialog. Områden anges som ’Utredningsområden.’

- Utredningsområde marklägenheter. Mark i privat ägo. Omfattas av detaljplan D0490. Delvis parkmark. Detaljplaneändring krävs (**karta punkt 4**).
- Flerbostadshus förtätning, mindre område mitt i samhället. Mark i privat ägo. Omfattas av detalj-

plan, D0475, detaljplaneändring kan krävas (**karta punkt 5**).

- Flerbostadshus. Omvandling till bostäder, idag förskola. Omfattas av detaljplan, D0450, allmänt ändamål, två våningar, detaljplaneändring. Ägare Piteå kommun (**karta punkt 6**).
- Anpassat boende/marklägenheter. Omfattas delvis av detaljplan, D0475, anger bostäder i två våningar. Mark ägs delvis av Piteå kommun, delvis i privat ägo (**karta punkt 7**).
- Område möjliggörs för både flerbostadshus och villatomter. Detaljplan DB047. Marken ägs av Piteå kommun (**karta punkt 8**).

Förslag enbostadshus

Områden för enbostadshus är utpekade i ÖP2030.

Områden för enbostadshus kan i delar kompletteras med marklägenheter att hyra och/eller med flerbostadshus.

- Bostadsområde utpekade i ÖP2030 utgår. Skolskog föreslås. Ägare Piteå kommun. (**Karta punkt 9**).
- Bostadsområde utpekade i ÖP2030 utgår. Värdefull jordbruksmark. Privat ägo. (**Karta punkt 10**).
- Bostadsområde befintligt. Möjlighet till flexibel tomtstorlek ges. (**Karta punkt 11**).
- I detaljplaner med lediga tomter undersöks möjligheten att åstadkomma olika tomtstorlekar.
- Mindre förtätningmöjligheter eftersöks i de gamla byakärnorna.

Förslag Centrum

Centrum utvecklas genom översyn av lokaler och verksamheter. Behov av ny bebyggelse, påbyggnad/omvandling av befintliga centrumbyggnader; trafikfrågor, laddinfrastruktur för elbilar, belysning, utemiljö, mötesplatser utreds. Detaljplaneändring kan krävas. En centrumgrupp med olika aktörer bildas med målet att utveckla Centrum. (**karta punkt 2**).

Gestaltning

Gestaltningen i Norrfjärden är viktig när befintlig bystruktur förtätas och vid fortsatt utveckling av centrum. Även byggnader i större skala kan bli aktuella. En tätare bebyggelsekaraktär eftersträvas.

Centrum gestaltning

- Förslag för utveckling av den fysiska centrummiljön mellan kyrkan och Porsnästorget tas fram. Mark i centrum tas omhand.
- Bättre stråk mot naturpark vid Backgårdsskolan och mot målpunkter i byn utvecklas (**Karta punkt 2**).
- Ny bebyggelse eftersträvas i anslutning till centrum. Behov och möjligheter för påbyggnad av befintliga centrumbyggnader utreds. Gestaltningen av byggnader ska hela miljön. (**karta punkt 2**).
- Plantering av träd och belysning ingår i trafik- och byggprojekt i centrala Norrfjärden som vid förslag till gång- och cykelvägar /promenader.

Bebyggelsekaraktär

Förtätningmöjligheter finns i centrala Norrfjärden. Bebyggelsen ska vara anpassad men större skala kan prövas liksom påbyggnad av befintliga flerbostadshus. Byggnader kan uppföras i olika material och färg men ska bidra till en sammanhållen harmonisk karaktär.

LIS Landsbygdsutveckling i strandnära lägen

Föreslagna LIS-områden är markerade på karta med grön punkt, symbol L.

- Runt Landsbygdscentra Norrfjärden eftersöks LIS-områden för komplettering av bebyggelse och anläggningar.

Jordbruksmark i Landsbygdscentra

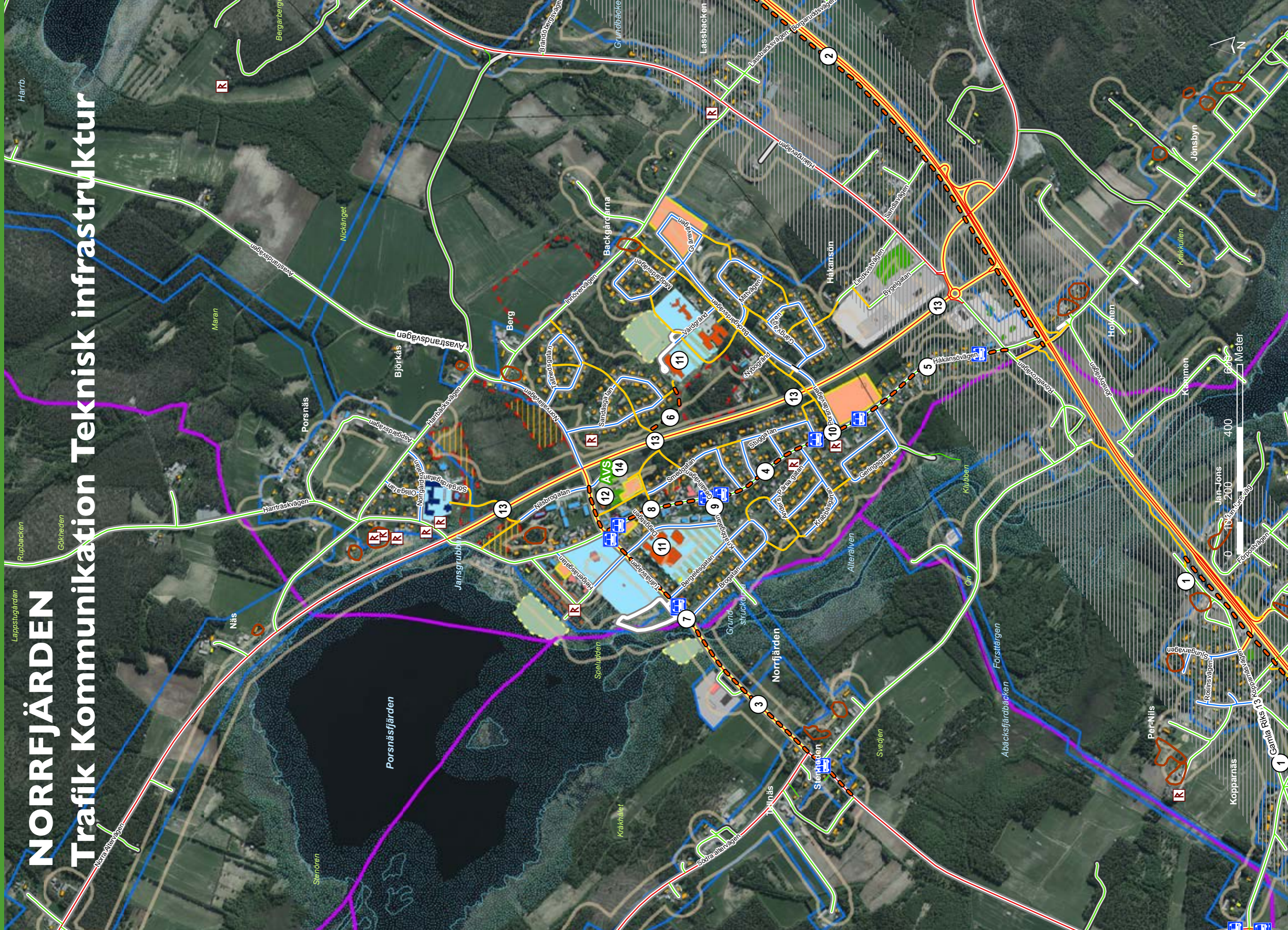
- Utpekade bostadsområde i ÖP2030 utgår p g a värdefull jordbruksmark, jfr ovan Boende & byggande

Rennäringen

- Utpekande av Landsbygdscentra är ett ställningstagande för att vidmakthålla och utveckla de mindre tätorterna där möjligheter till attraktivt byggande är avgörande. Dialog med samebyarna krävs då bebyggelsen förtätas och bebyggelsemönster ändras.

NORRFJÄRDEN

Trafik Kommunikation Teknisk infrastruktur



Trafik & kommunikationer

Trafiksystemet i Norrfjärden

Norrfjärden är en centralort omgiven av gamla byakärnor förbundna via likaså gamla vägar. Nya vägstrukturer som E4 och Norra Altervägen utgör barriärer som delar upp bebyggelsen och skär av förbindelsen mot havet. I närtid har E4 byggts om med nya planskilda korsningar både norr och söder om Norrfjärden samt med tunnel för säker passage under E4 varvid barriäreffekten har minskats.

Riksintresset Norrbottenbanans korridor berör områden på ömse sidor av E4. I Järnvägsutredning JVU150 utgör Norrfjärden ett potentiellt stationsläge.

Förbindelser med omland

Närheten till E4 medger bra förbindelser för motortrafik till och från Norrfjärden. E4 är mötesfri väg med höga hastigheter, där fotgängare och cyklister inte ska korsa eller gå/cykla. Sammanhängande gång- och cykelförbindelser med Norrfjärdens omland saknas. Förbindelser för gång och cykel till och från Norrfjärden är av betydelse för att leda bort oskyddade trafikanter från E4 och möjliggöra säkra skolvägar och arbetspendling. Vägar som även tillåter fordon av mopedklass samt traktor är en viktig aspekt, där cykelleder i blandtrafik är ett alternativ. Förslag till gång- och cykelförbindelser för sträckan Norrfjärden-Rosvik och Norrfjärden-Öjebyn/Piteå Centrum, finns framtaget av Trafikverket.

Busshållplatser utmed Altervägen uppförs av Trafikverket i samarbete med Länsstrafiken. Boende på ömse sidor av Altervägen avses få trafiksäkra hållplatser belägna intill befintliga gångtunnlar. Porsnäsavägen avlastas. Det är viktigt att anslutande gc-vägar på ömse sidor utformas bra likaså att busshållplatser utformas tillgänglighetsanpassat, att trygghetsfrågor beaktas och att det finns plats för cyklar. Busshållplats nära centrum måste tillgodoseas oavsett linjesträckning i övrigt.

Förbindelser inom Norrfjärden

Sammanhängande gång- och cykelnät saknas mellan målpunkter som centrum och skolorna i olika delar av Norrfjärden. I anslutning till Norrfjärdens centrum saknas sammanbindande gång- och cykelbanor samt säkra passager.

Porsnäsavägen och Håkansövägen utgör viktiga sträckor i den överordnade gatustrukturen. Förbindelserna längs med samt över/under Norra Altervägen har stor betydelse för förbindelser inom Norrfjärden, jfr ovan.

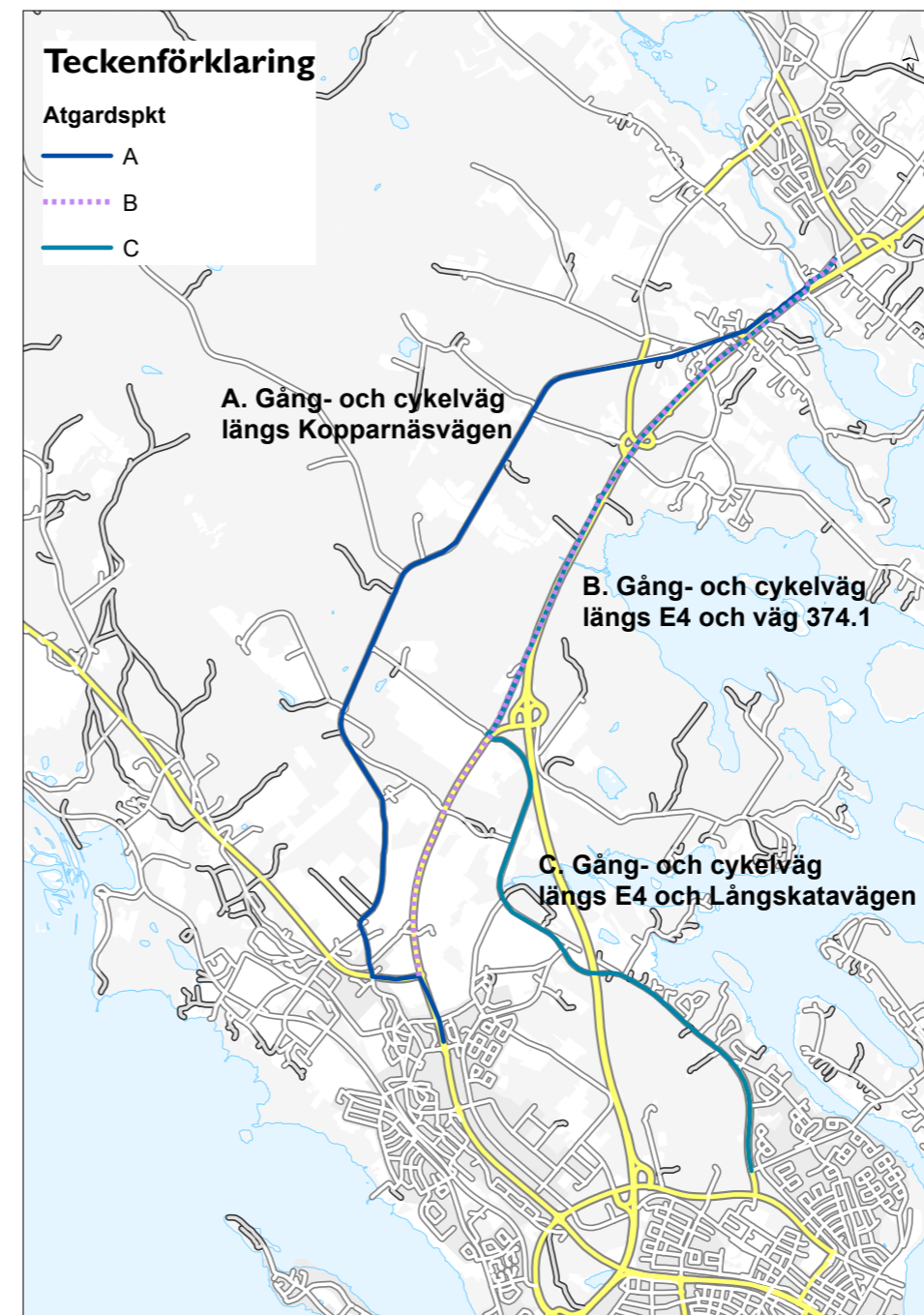
Trafikmiljöerna vid Porsnässkolan och Backgårdsskolan, med bussar, barn som går och cyklar samt föräldrar som lämnar och hämtar, är i behov av bättre gestaltning och trafiksäkerhetshöjande åtgärder. Gång- och cykelväg mellan centrum och Backgårdsskolan behöver kompletteras. Förslag på gång- och cykelvägar och dito passager i Norrfjärden utpekats i Piteå kommuns Gång- och cykelplan. Vidare utredning krävs för föreslagna sträckor och passager.

Kollektivtrafik och pendling

Norrfjärden trafikeras av Länsstrafikens busslinjer. Två av busshållplatserna längs den trafikerade sträckan har idag väderskydd. Hållplatserna är inte tillgänglighetsanpassade och saknar cykelparkeringar. Tureorna är som tätast under dagtid på vardagar. Längs E4 finns två busshållplatser, med samåkningsparkering i anslutning.



Gångport i Norrfjärden



Tänkbara åtgärder framtagna av Trafikverket i Åtgärdsvalsstudie "E4 Öjebyn-Norrfjärden, cykel" (TRV 2015/19513).

Förslag

Trafik och kommunikationer

Förslag till förbättrat trafiksystem innebär samverkan med Trafikverket i gemensamma frågor kring det statliga vägnätet, insatser för vägar och kommunikationer inom orten och mellan orterna, samt förbättrad gestaltning och funktion för platser där trafik är en viktig del.

Samverkan mellan Trafikverket och kommunen sker även avseende utveckling av framtida kommunikationssystem
–Etablering av Norrbotniabanan med potentiell placering av resecentrum i nivå med Norrfjärden.

Kommunen samverkar med Trafikverket för identifiering av behov längs det statliga vägnätet:
Gång- och cykelförbindelser med Norrfjärdens omland:

1. Norrfjärden-Öjebyn
2. Norrfjärden-Rosvik

Utbyggnad av gång- och cykelvägar samt gång- och cykelpassager i Norrfjärden. Barns säkra skolvägar prioriteras liksom hastighetsdämpande och sammanbindande passager i centrala Norrfjärden.

Följande sträckor i Norrfjärden finns utpekade i Piteå kommuns Gång- och cykelplan:

3. Tullnäs vägen
4. Porsnäs vägen
5. Håkansö vägen
6. Befintlig gång- och cykelväg i anslutning till Sandåsgatan – befintlig gång- och cykelväg i anslutning till Vårdgränd.

Följande passager i Norrfjärden finns utpekade i Gång- och cykelplan:

7. Tullnäs vägen – busshållplats, i anslutning till Brogatan.
8. Porsnäs vägen – befintlig gång- och cykelväg som ansluter till Smedgatan.
9. Porsnäs vägen – Gesäll vägen.
10. Porsnäs vägen – befintlig gång- och cykelväg parallellt med Porsnäs vägen/Backgårdsvägen.
11. Utredning av trafikmiljöerna vid Porsnässkolan och Backgårdsskolan.
12. Utredning av trafikmiljöerna vid Norrfjärden centrum, Nilsbrovägen – Tullnäs vägen. Anslutning till befintliga gång- och cykelvägar mellan centrum och Backgårdsskolan samt passage Nilsbrogatan – Porsnästorget.

Kommunen samverkar med Trafikverket för identifiering av behov längs det statliga vägnätet:

13. Teknisk infrastruktur



Skolväg



Porsnäs vägen

Teknisk infrastruktur

Vatten och avlopp i Norrfjärden

Kommunal vattenförsörjning av dricksvatten och spillvatten förekommer i stor del av tätorten. Någon planerad utbyggnad av kommunalt vatten och avlopp för befintlig bebyggelse finns inte i dagsläget (VA utbyggnadsplan 2017-2024). I Norrfjärden härrör dricksvattenförsörjningen från Piteå kommuns huvudvattentäkt i Svensbyfjärden och produceras på Degerängets vattenverk innan vidare distribution. Avloppsreningen sker via ett lokalt reningsverk.

Kapacitet för ytterligare anslutningar av både vatten och spillvatten finns i verken. I delområden kan däremot ledningsnätets dimensionering göra att tillgänglig kapacitet begränsas. Ingen kommunal vattentäkt förekommer i området.

2016 inventerades enskilda avlopp i delar av området. Många enskilda avlopp är bristfälliga och bidrar till näringsläckaget. Förutsättningarna för enskilt vatten och avlopp varierar utifrån markens genomsläpplighet, från låg till medelhög vilket kan översättas från dåliga till medelgoda förutsättningar för enskilda vatten- och avloppsanläggningar. Det finns få markområden i Norrfjärden med goda förutsättningar för enskilt vatten och avlopp.

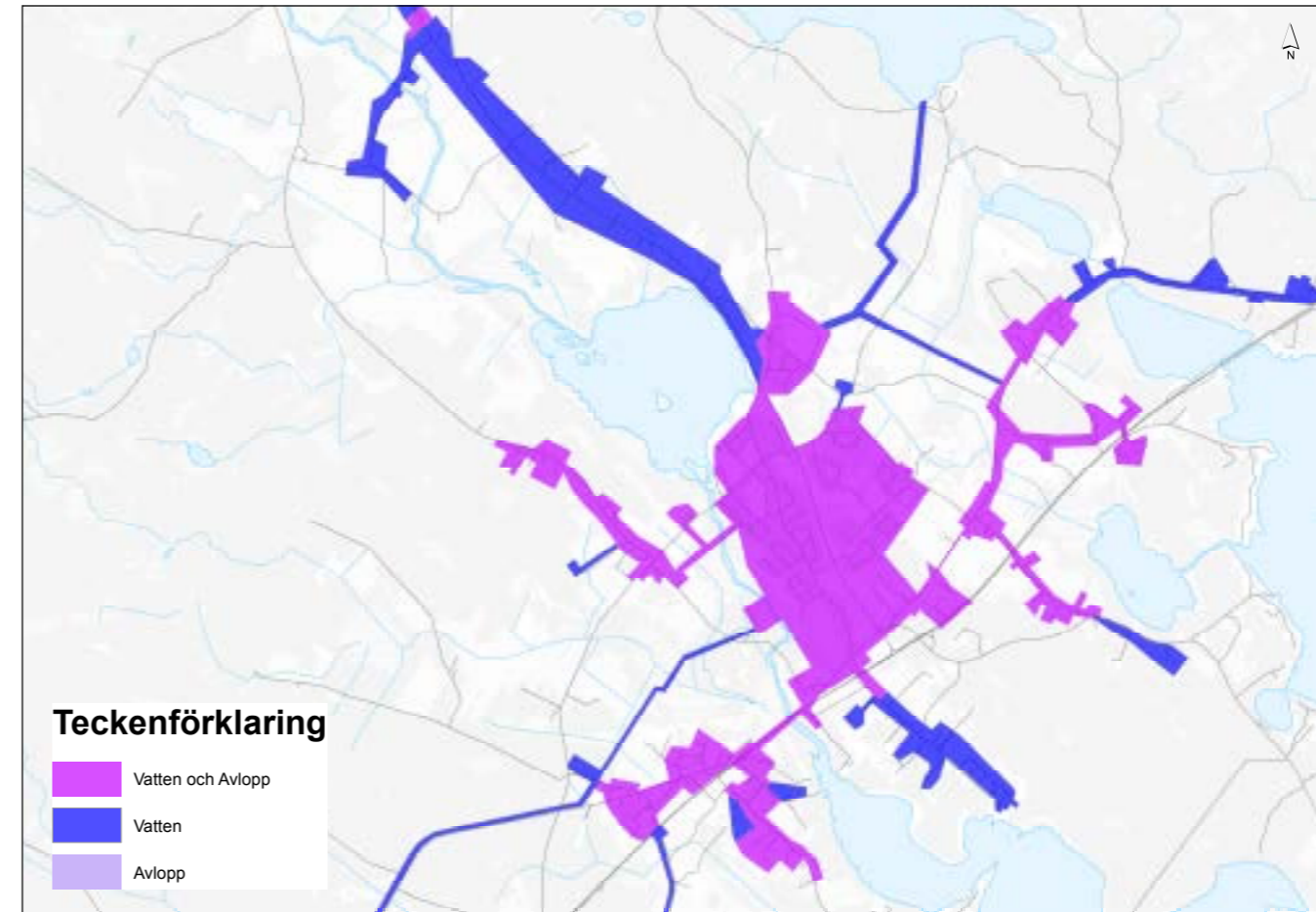
I delar av Norrfjärden samlas dagvatten ihop från hårdgjorda ytor, kulverter och ges en snabb transport ut till diken och sedermera ut i Alterälven och Sladan. Viss rening av dagvattnet sker via infiltration i öppna diken men näringsläckage förekommer. För att säkerställa avvattningen av allmänna platser i kommande detaljplaner kan bestämmelser om höjd och lutning införas samt bestämmelser om andel hårdgjorda ytor och grönytor. Lokalt omhändertagande av dagvatten förespråkas där förutsättningar för det finns. Dammar, meandrande, bäckliknande öppna diken, våtmarker som buffrar och renar är exempel på LOD-lösningar. För hårdgjorda ytor kan plattor eller inslag av planteringar och träd vara att föredra framför asfalt för att åstadkomma ökad infiltration och vattenupptagning.

Viktiga underlag att ta hänsyn till i planeringen för att nå miljö kvalitetsnormerna för vatten är riktlinjer för inrättande av verksamhetsområden för vatten och avlopp, VA Utbyggnadsplan 2017-2024 samt riktlinjer för dagvattenhantering.

Avfallshantering

Hushållen har källsortering av brännbart och matavfall.

En återvinningsstation (ÅVS) finns belägen i centrum med anslutning från Tullnäs vägen. Tillgång till en återvinningscentral (ÅVC) finns på Bredviksbergets avfallsanläggning. ÅVS har brister avseende belysning och tillgänglighet. Placering kan behöva ses över vid utveckling av centrum. Viktigt underlag att ta hänsyn till i planeringen är Kommunal avfallsplan inklusive föreskrifter.



Befintliga verksamhetsområden (lila/blått) för kommunalt vatten och avlopp.



Befintlig ÅVS i Norrfjärden

Klimat och Energi

Fjärrvärme

Fjärrvärmen i Norrfjärden har pellets som bas i produktionen. Det är cirka 90 kunder anslutna till fjärrvärmenätet, vilket omfattar både kommunala fastigheter, villor och hyreshus. Ingen utbyggnad av fjärrvärmenätet planeras i dagsläget.

Elförsörjning

Elnätet i Norrfjärdens landsbygdscentra har i dagsläget 783 elabonnenter som försörjs av ett 10 kV ledningsnät, med en god reservkapacitet för en eventuell utveckling av bostadsbyggande.

Klimatanpassning

Enligt genomförd modellering av översvämning vid framtida kraftiga skyfall berörs i huvudsak strandområdena öster om E4 och markanta lågpunkter. Vid lokalisering av nya bostads- och verksamhetsområden bör områden med ansamlingar av dagvatten undvikas. Hantering av dagvatten ska ske enligt riktlinjer för dagvattenhantering i Piteå kommun.

IT

AB PiteEnergi bygger, underhåller och äger Piteå kommuns stadsnät (fiber). Stadsnätet är ett öppet stadsnät, vilket innebär att olika leverantörer kan erbjuda tjänster till slutkund via stadsnätet.

I Norrfjärden är stadsnätet utbyggt till stora delar av tätorten men saknas i delar av de yttre områdena. Möjlighet finns att förtäta befintligt nät.

Förslag

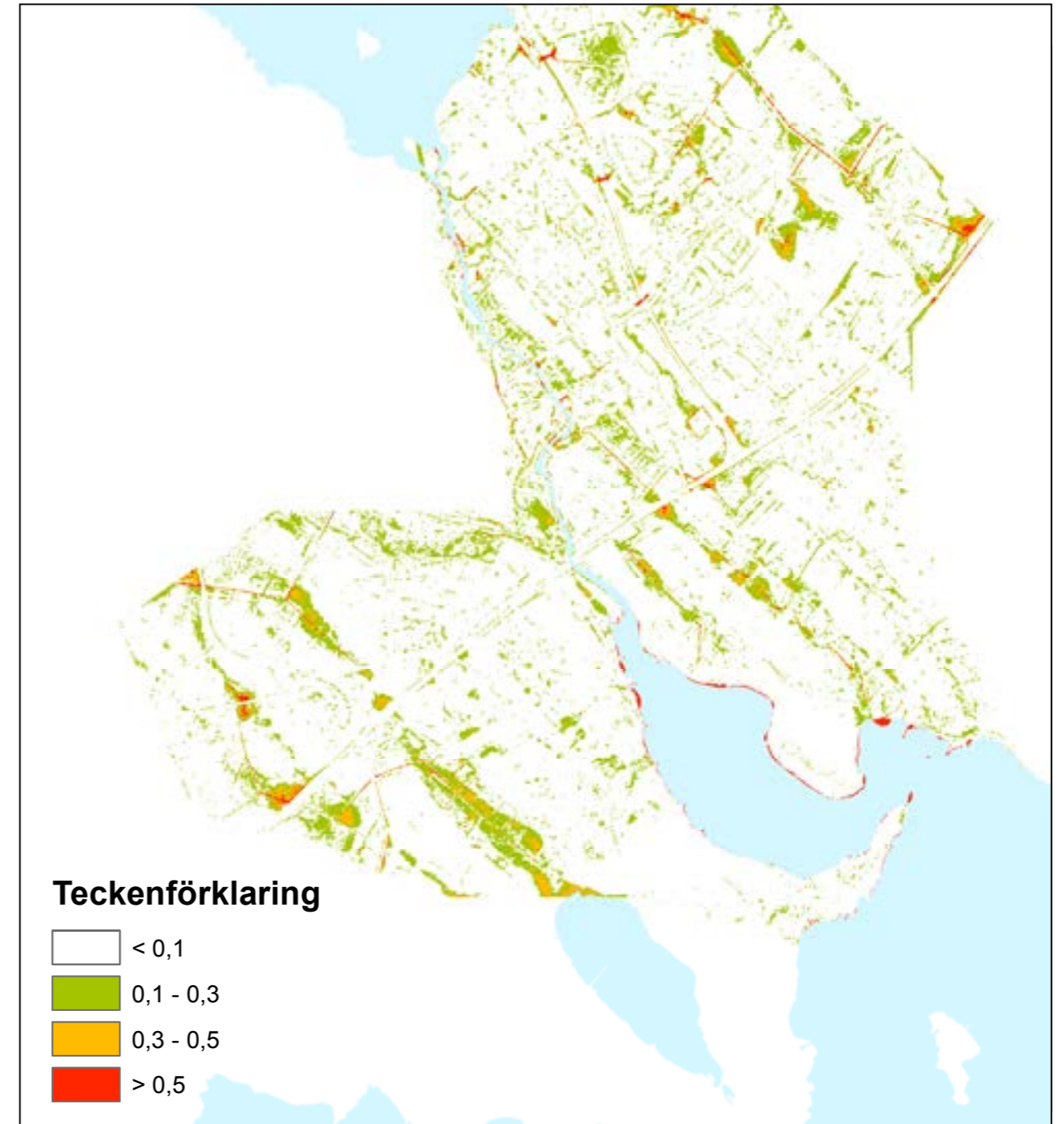
Vatten och avlopp, Avfallshantering

14. Utredning av utformning, tillgänglighet, placering och belysning vid ÄVS i samband med översyn av centrum.

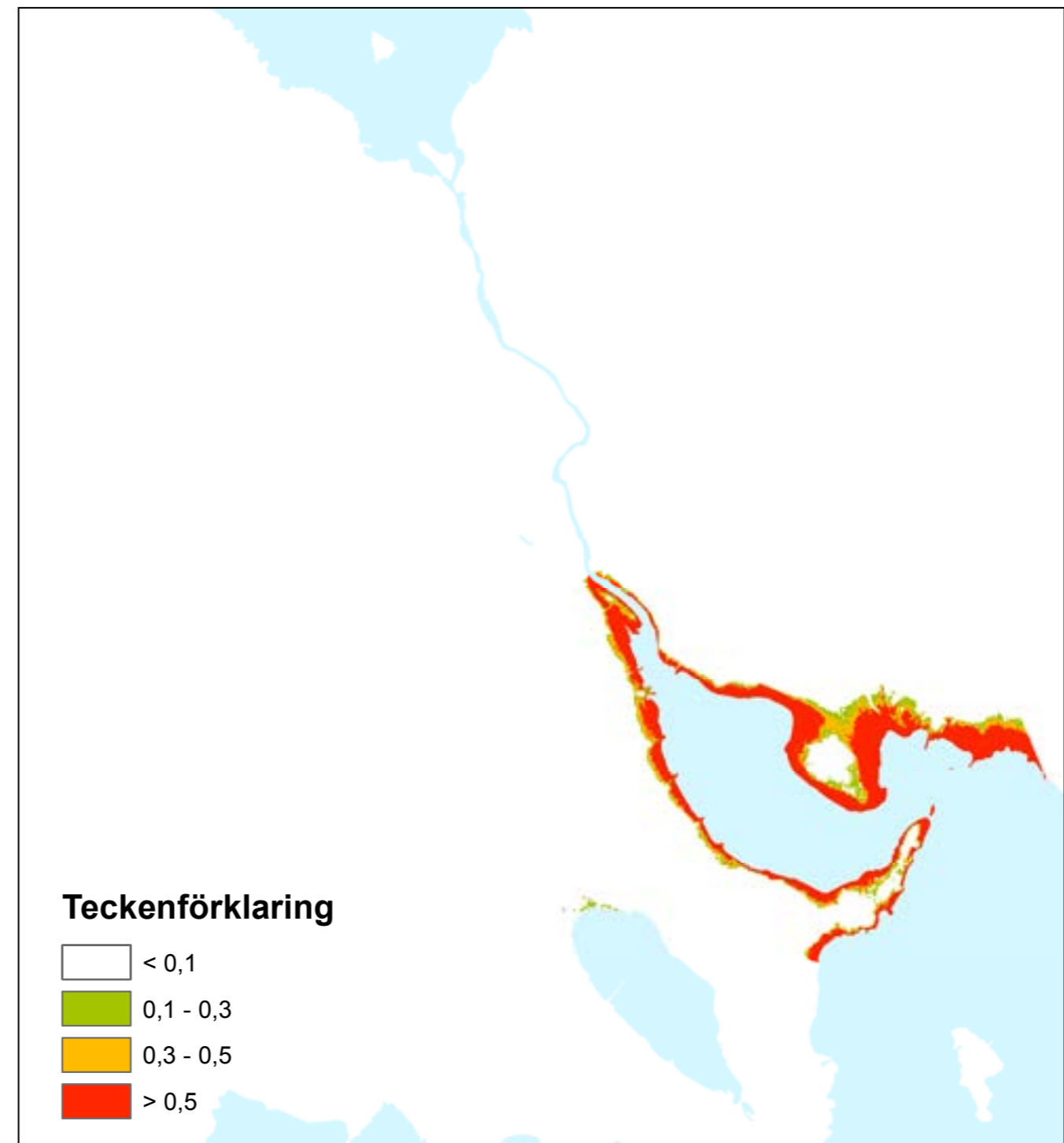
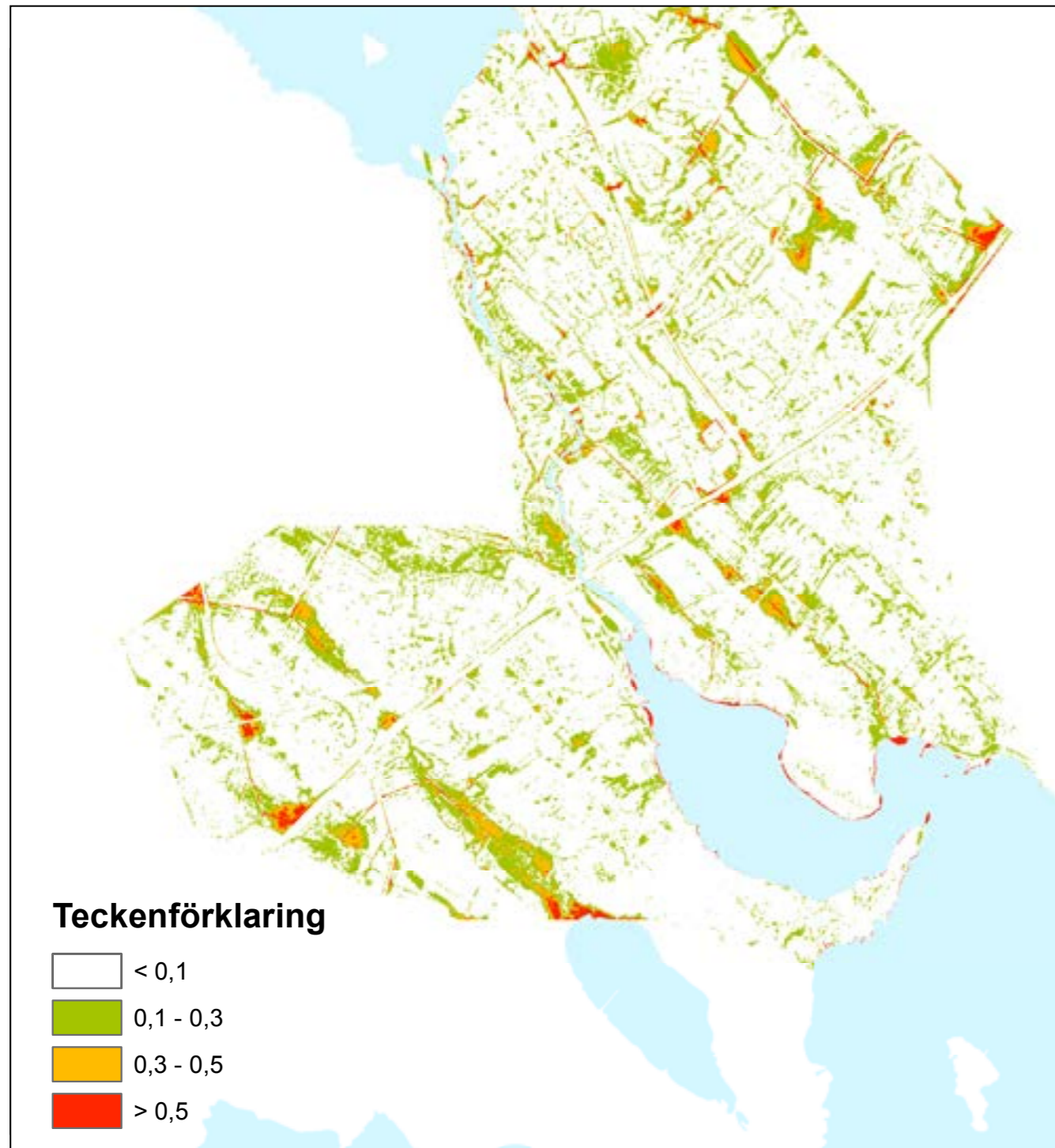
- Exploatering som kan påverka vattenmiljöerna behöver föregås av utredning för att säkerställa att miljö kvalitetsnormer för vatten nås.
- Bostadsbebyggelse ska föregås av utredning kring vatten- och avloppslösning ur såväl miljö- som ekonomisk synpunkt så att miljö kvalitetsnormerna för vatten kan nås.
- Dagvattenhantering för ett specifikt område behöver bestämmas i samband med detaljplanering
- Fortsatt inventering av enskilda avlopp i områden med övergödningsproblem. Dock inte i områden där förslag till utökad verksamhetsområde för vatten och spillvatten finns.

Klimat och Energi

- Detaljplanering ska alltid föregås av genomförandebeskrivning där konsekvenser av förändrat klimat bedöms.
- Utbyggnad av stadsnätet (fiber) till delar av Norrfjärden, enligt AB PiteEnergis utbyggnadsplan och Piteå kommuns Bredbandsstrategi.
- Utbyggnad av bostadsbebyggelse och gång- och cykelvägar kräver utbyggnad av belysning.
- Utbyggnad av laddinfrastruktur för elbilar utreds för Landsbygdscentra.



Simulerade översvämningssmodeller vid kraftiga skyfall; dagens 100-årsregn, framtida 100-årsregn samt 100-årsstorm.





Hänsyn

Riksintressen och nationella intressen

Kommunen ska i sina översiktsplaner redovisa aktuella riksintressen, samt visa hur dessa ska tillgodoses.

Områden som är av nationell betydelse för en rad vitala samhällsintressen kan pekas ut som områden av riksintresse för just dessa ändamål. Områden som är av riksintresse ska skyddas mot åtgärder som påtagligt kan skada deras värden eller möjligheterna att använda dem för avsett ändamål.

Exploatering och andra ingrepp i miljön är tillåtna endast om det inte möter hinder enligt någon av bestämmelserna i 2-8 §§, Miljöbalken, och om det kan ske på ett sätt som inte påtagligt skadar områdenas natur- och kulturvärden. Undantag gäller för utveckling av befintliga tätorter eller det lokala näringslivet samt för anläggningar för totalförsvaret.

En sammanställning av konsekvenser för riksintressen finns samlad för samtliga fördjupade översiktsplaner för Landsbygdscentra i bilagan Konsekvenser. Riksintressena redovisas även på markanvändningskartan.

Naturvård, Natura 2000 samt friluftsliv och turism – karta 1

Områden av riksintresse för naturvård representerar huvuddragen i svensk natur, visar mångfalden i naturen ur ett nationellt perspektiv och ska skyddas från påtaglig skada. I Piteå finns utpekade områden av riksintresse för naturvård och friluftsliv längs Piteå älv och i kust och skärgård. Områden som ingår i EU:s nätverk Natura 2000 klassas som riksintressen.

Samtliga dessa områden utgör hänsynsområden i FÖP Landsbygdscentra och har upprättade bevarandeplaner.

- FÖP Norrfjärden berörs inte av eller berör/påverkar något riksintresse för naturvärden.

Hela Piteås kust och skärgård samt Piteälven är av riksintresse för friluftslivet, i synnerhet det rörliga friluftslivet, och turism. Här finns naturskyddade områden, värdefulla kulturmiljöer och attraktiva besöksmål. Även det öppna havet har betydelse för friluftsliv, turism och upplevelser.

- FÖP Norrfjärden berörs av riksintresset i delen öster om E4.
- Inga förslag/åtgärder i FÖP Norrfjärden berör eller påverkar riksintresset.

Kulturmiljövård – karta 2

Elva områden inom Piteå kommun utgör riksintresse för kulturmiljövården. Samtliga riksintressen för kulturmiljövården utgör Hänsynsområden för kulturmiljövård och ska bevaras och vårdas. Två av dessa områden kan utvecklas under perioden, kyrkstäderna i Norrfjärden respektive Hortlax. De benämns i kartan som Utvecklingsområden Kulturmiljö. För dessa tas utvecklingsprogram fram samt detaljplaner ses över för att ge adekvat skydd.

Riksintresset säkerställs genom särskilda skrivningar med krav om att

- Ny bebyggelse anpassas till värdefulla kulturmiljöer. Ny bebyggelse kan komplettera bykärnor.
- Värdefulla kulturmiljöer ges adekvat skydd.
- Inventeringar kompletteras och kulturmiljöprogram arbetas fram.

- FÖP Norrfjärden berörs av riksintresse för kulturmiljövård. Norrfjärdens modernistiska kyrka och kyrkstad utgör riksintresse.
- FÖP Norrfjärden innehåller förslag/åtgärder som innebär viss förtätning (enstaka fastighet) med särskild hänsyn inom Riksintresset.
- FÖP Norrfjärden innehåller också förslag/åtgärd om översyn av detaljplaner för ett adekvat skydd.

Rennäring och vindbruk – karta 3

Riksintresseområden för rennäringen utgörs av mark- och vattenområden. Rennäringen i Piteå kommun bedrivs av samebyarna Västra Kikkejaur, Östra Kikkejaur, Ståkke, Semisjaur-Njarg, Luokta-Mavas, Sirges, Jåhkågasska, Tuorpon och Udtja.

Energimyndigheten har pekat ut mark- och vattenområden som är särskilt lämpade för vindbruk inom kommunen. Dessa har behandlats och tillgodosetts i en kommuntäckande Vindbruksplan från 2014.

- FÖP Norrfjärden berörs av ett område av riksintresse för rennäringen i sydvästra delen av området.
- Inga förslag/åtgärder i FÖP Norrfjärden berör riksintresse för rennäring eller vindbruk.

Kommunikationer och totalförsvaret – karta 4

Trafikverket har pekat ut ett nät av vägar, järnvägar och farleder med sådana funktioner att de mark- och vattenområden som berörs av anläggningarna utgör riksintresse.

Väg E4 mellan Skellefteå och Luleå, Norrbottenabans korridor mellan Skellefteå och Luleå samt Yttre Stadsfjärden utgör riksintressen för väg, järnväg respektive sjöfart.

- FÖP Norrfjärden berörs av E4 mellan Piteå och Luleå.
- FÖP Norrfjärden innehåller förslag/åtgärder som berör E4 såsom samverkan med Trafikverket om gång- och cykelvägar Norrfjärden-Öjebyn och Norrfjärden-Rosvik.
- FÖP Norrfjärden berörs av Norrbottenabans korridor.
- FÖP Norrfjärden innehåller förslag/åtgärder om samverkan med Trafikverket angående placering av resecentrum i nivå med Norrfjärden.

Totalförsvarets riksintressen utgörs dels av det som kan redovisas öppet som t ex influensområden för luftrum och väderradar och dels områden som inte redovisas öppet.

- FÖP Norrfjärden berörs av influensområdena för luftrum respektive väderradar. Samtliga plan- och lovären den inom influensområdet ska remitteras till försvarsmakten.

Elproduktion/eldistribution, vattenförsörjning, yrkesfiske samt värdefulla ämnen och mineral.

Inom Piteå kommun finns 400kV-ledningar som utgör riksintresse. Inga ledningar berör eller berörs av FÖP Landsbygdscentra.

Inom Piteå kommun finns inga områden av riksintresse för vare sig vattenförsörjning, yrkesfiske eller värdefulla ämnen och mineral.

Intressen av nationell betydelse - jord- och skogsbruket.

Jord- och skogsbruk är av nationell betydelse. Brukningsvärd jordbruksmark får tas i anspråk för bebyggelse eller anläggningar endast om det behövs för att tillgodose väsentliga samhällsintressen och detta behov inte kan tillgodoses på ett från allmän synpunkt tillfredsställande sätt genom att annan mark tas i anspråk.

Skogsmark som har betydelse för skogsnäringen skall så långt möjligt skyddas mot åtgärder som påtagligt kan försvåra ett rationellt skogsbruk.

Utpekande av så kallade Landsbygdscentra är ett ställningstagande för att vidmakthålla och utveckla dessa orter där möjlighet till attraktivt byggande är avgörande. Landsbygdscentra utgör noder för utveckling i Piteå kommun. Byggande är en prioriterad fråga.

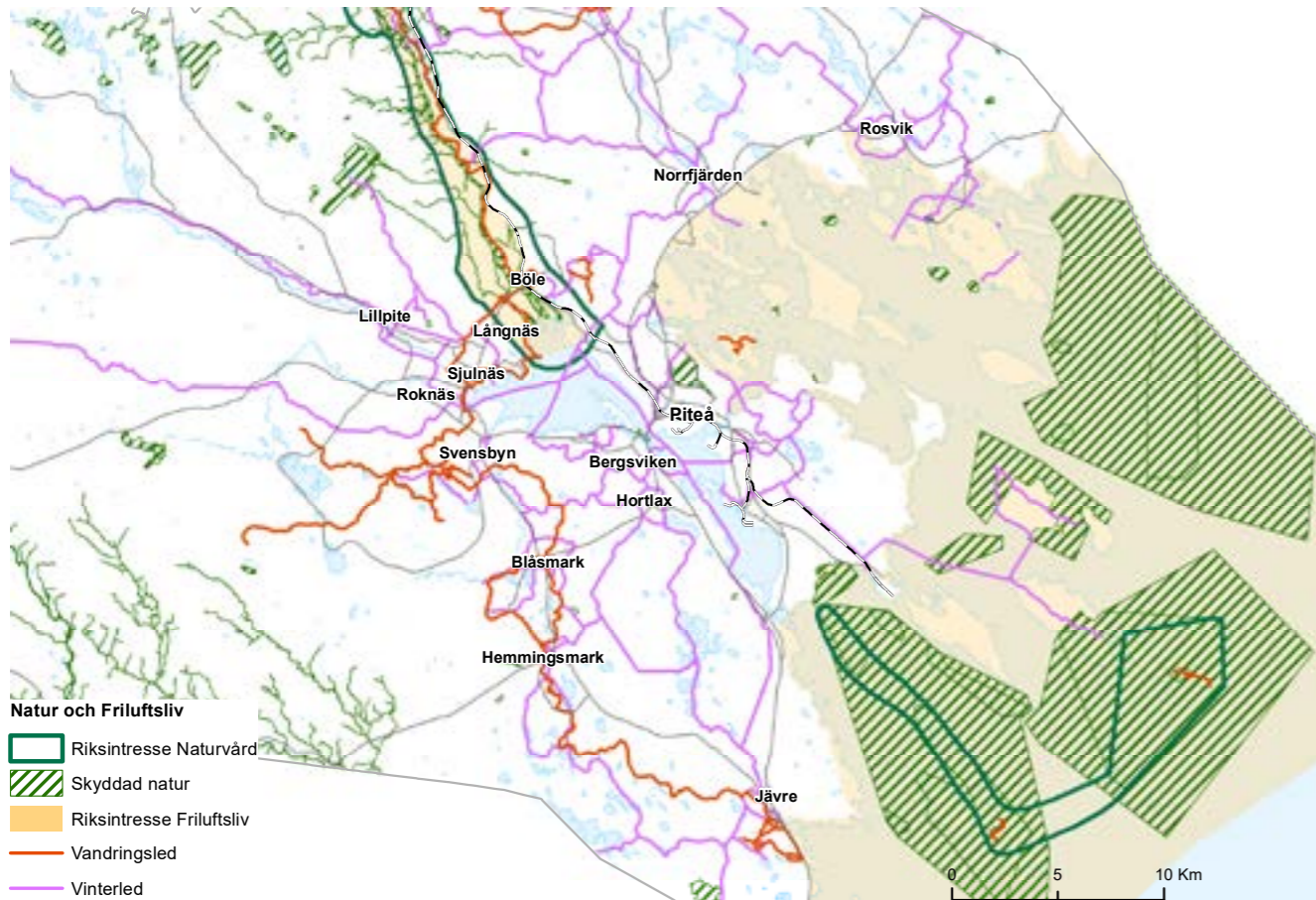
FÖP Landsbygdscentra innehåller förslag på förhållningssätt till jordbruksmarken.

- I ÖP2030 utpekade områden för samlad ny bebyggelse på jordbruksmark utgår. Nya bebyggelseområden undviks på jordbruksmark.
- Alternativ till ianspråktagande av jordbruksmark ska alltid eftersökas. Vid intressekonflikter ska jordbruksmarken ges företräde.
- Ny bebyggelse kan tillkomma i anslutning till befintlig bebyggelse, inom befintlig bebyggelsestruktur och inom eller i anslutning till verksamhetsområde VA varför i anspråktagande av jordbruksmark inte helt kan uteslutas.
- LRF ska alltid höras som remissinstans i frågor som berör jordbruksmark.

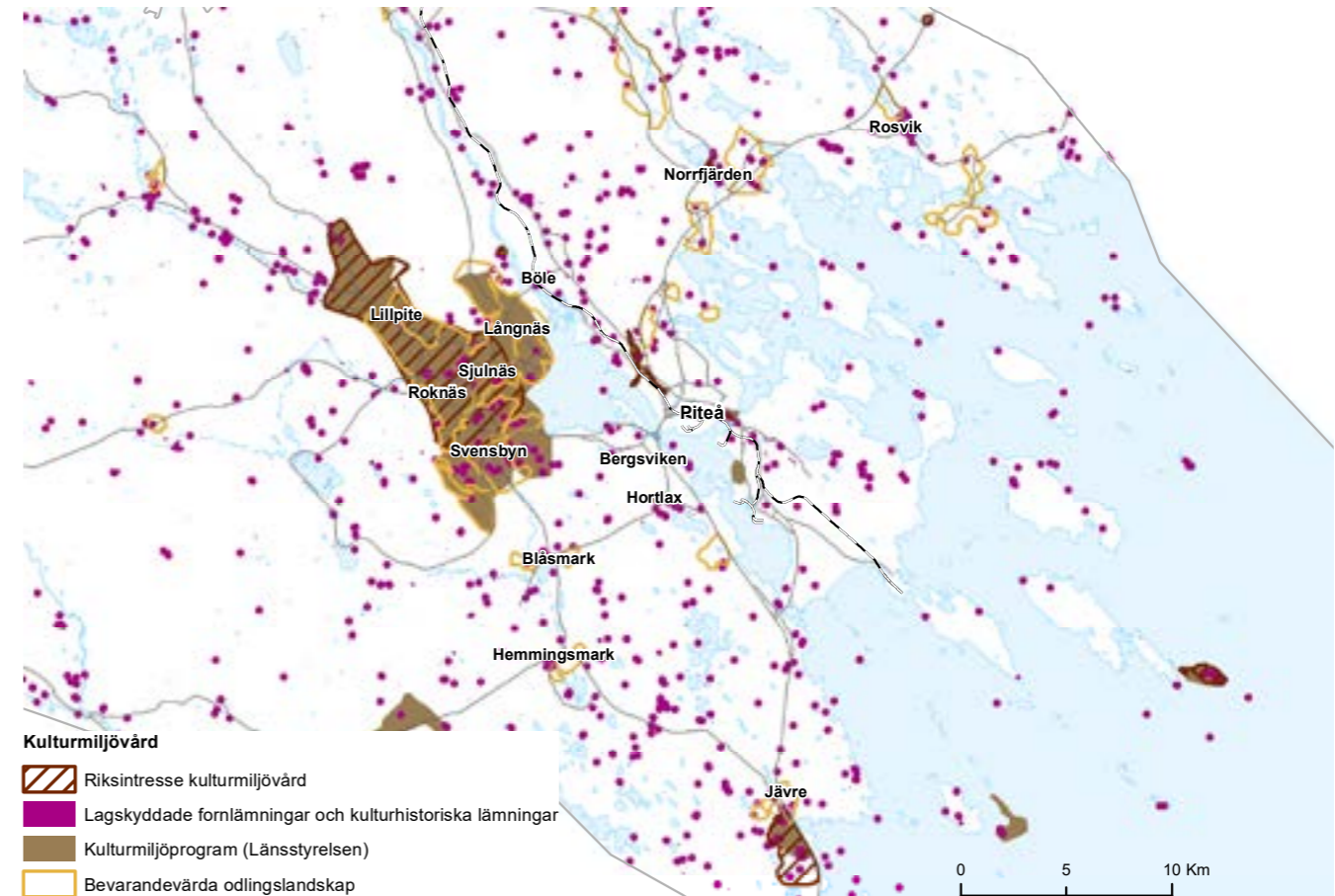
- FÖP Norrfjärden berörs av de nationella intressena.
- FÖP Norrfjärden omfattas av generella förhållningssättet ovan.
- FÖP Norrfjärden innebär att ett sedan tidigare planerat bostadsområde på jordbruksmark har tagits bort till förmån för jordbruket.
- FÖP Norrfjärden innebär att ett sedan tidigare planerat bostadsområde på skogsmark har tagits bort till förmån för det rörliga friluftslivet (dock ej inom riksintresset) och skogsnäringen.

Kartor

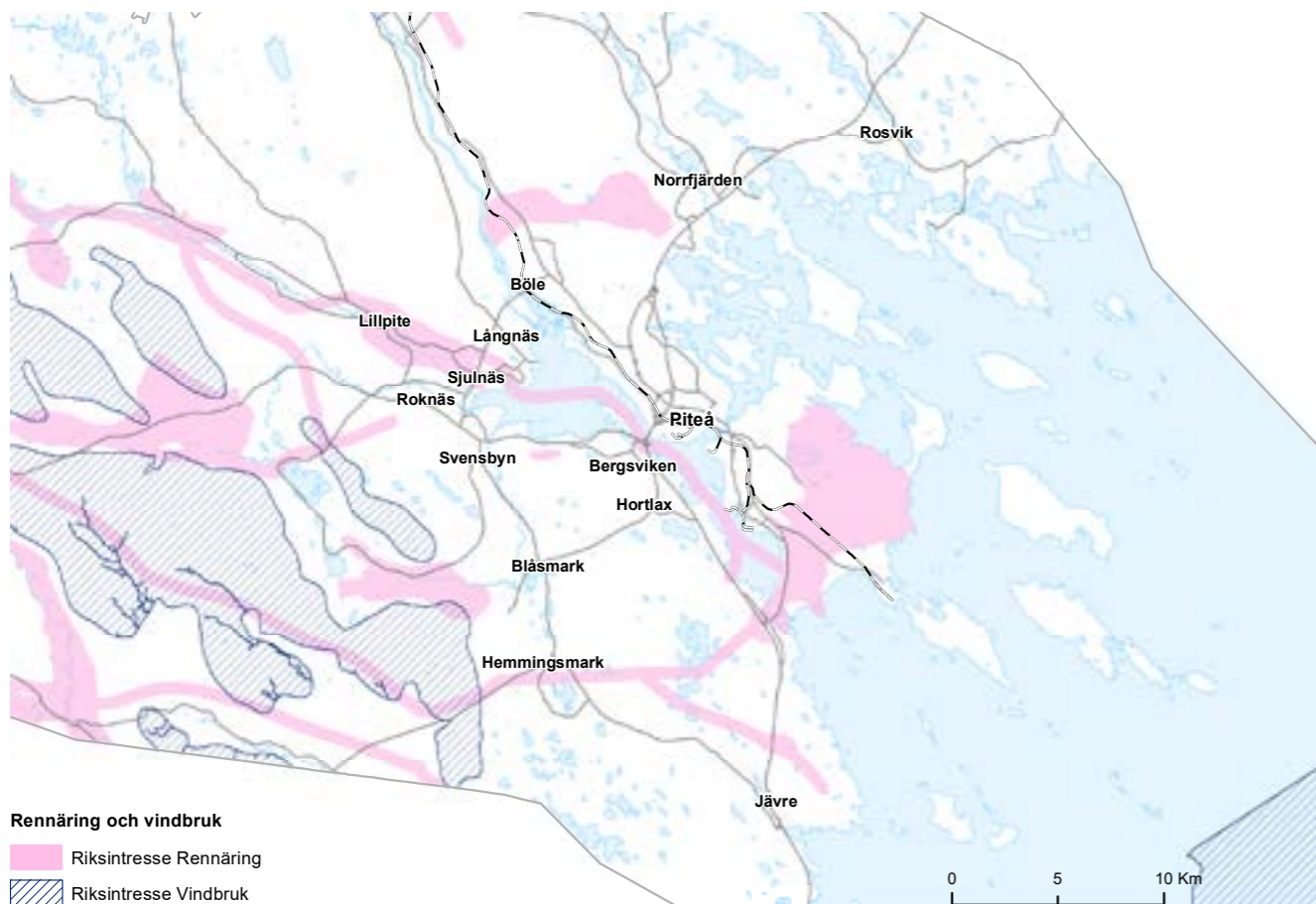
Riksintressen och Nationella intressen



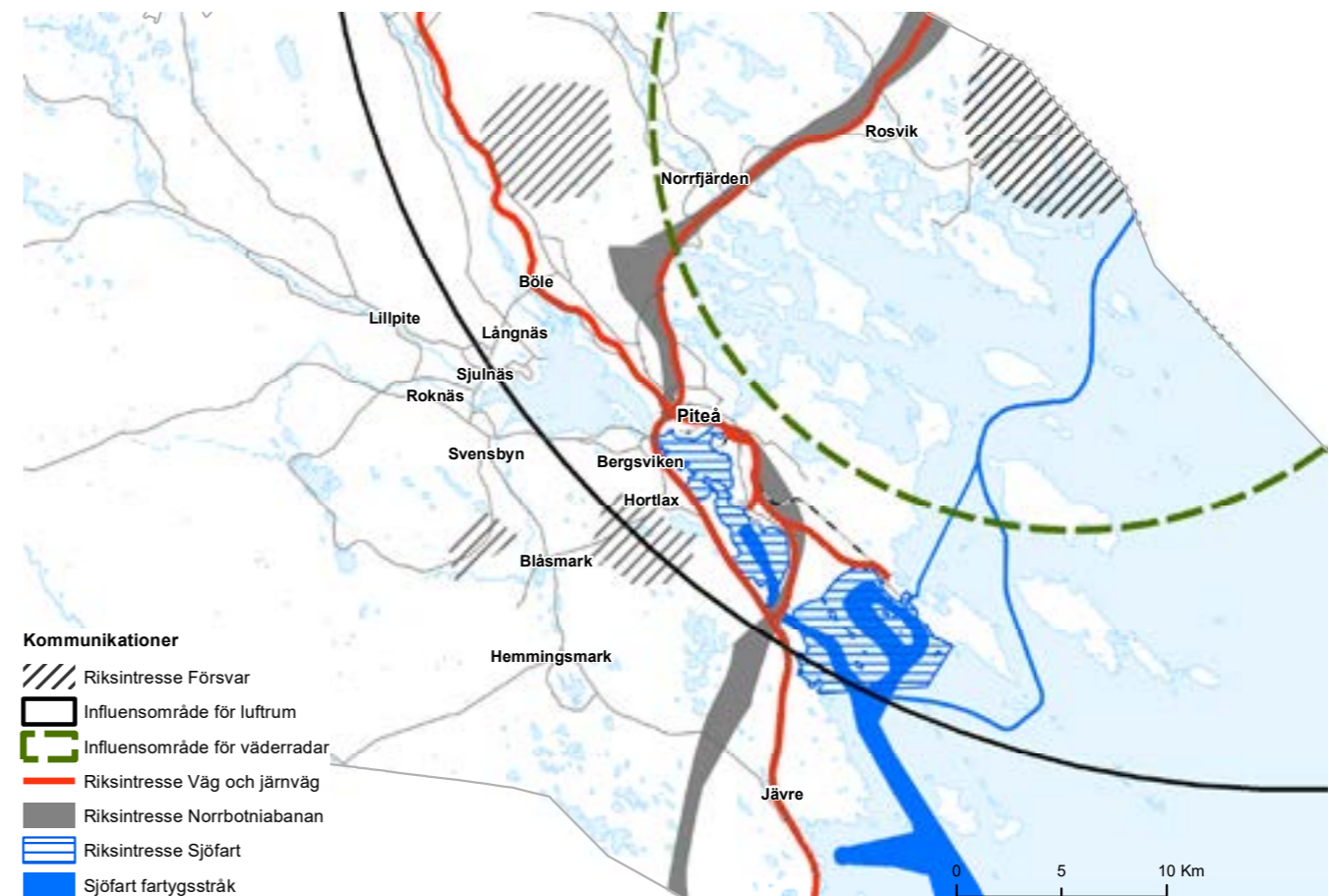
Karta 1 Natur och friluftsliv



Karta 2 Kulturmiljövård med odlingslandskap



Karta 3 Rennäring och vindbruk



Karta 4 Kommunikation och sjöfart

Konsekvenser

Förutsättning för arbetet är att förslagen ska utgå från social, ekologisk och ekonomisk hållbarhet. På följande sidor sammanfattas de konsekvenser som ett genomförande av de fördjupade översiktsplanerna bedöms innebära.

Utifrån föreslagna åtgärder är följande konsekvenser avgörande:

- att ekonomiska medel avsätts
- att aktivt samarbete mellan Piteå kommun och aktörer på orten – föreningar, fastighetsägare, medborgare stärks
- att arbete för att få till stånd byggande av lägenheter, vari anpassade lägenheter för äldre ingår, ges högsta prioritet.

Nedan sammanfattas de konsekvenser som ett genomförande av Fördjupade översiktsplaner bedöms medföra. För mera information, läs bilaga ' Konsekvenser '.

Konsekvenser

De viktigaste hållbarhetskonsekvenserna för samtliga landsbygdscentra och temaområden

Konsekvens	Förklaring
<p>Om inte satsningar på kollektivtrafik görs kommer många olika grupper av människor att uteslutas från att kunna bo, leva och verka på landsbygden. Utebliven satsning på kollektivtrafik och utbyggd infrastruktur kan även ha stor negativ påverkan på miljön både på lång och kort sikt.</p> <p>Barnperspektiv Jämställdhet Integration</p>	<p>Satsningar på kollektivtrafik underlättar transport och vardagsliv främst för de människor som inte har möjlighet till biltransporter, vilka är barn och unga, kvinnor, personer med funktionsnedsättning, äldre och nyanlända. Satsning på kollektivtrafik är viktigt för alla tre fokusområdena i FÖP.</p>
	<p>Utformning/gestaltning av trygga miljöer, både brottsförebyggande och trafiksäkerhetsfrämjande, gynnar alla människor.</p>
	<p>Om fler använder kollektivtrafik bidrar det till minskade utsläpp av koldioxid.</p>
<p>Om inte satsningar i landsbyggscentra görs för barn och unga finns risk att barnfamiljer väljer andra orter eller kommuner att flytta till, vilket medför att endast äldre blir kvar på orten.</p> <p>Barnperspektiv</p>	<p>Lekplatser/lekområden är viktiga arenor för de yngre barnen, medan de äldre barnen/ungdomar är i behov av mötesplatser att "hänga" på. Dessa 'arenor' är viktiga för barn och ungas utvecklingsmöjligheter.</p>
	<p>Trygga och säkra vägar, t ex gång- och cykelvägar och trygga passager är viktiga för barns rörelsefrihet och att själv kunna ta sig till skola, aktiviteter och kompisar.</p>
	<p>Tillgång till natur, skog och grönsstruktur, bl. a skolskog, är betydelsefullt för barns rörelsefrihet och lärande.</p>
<p>Om inte kvinnors och mäns, flickors och pojkars förutsättningar är likvärdiga skapas ojämställda miljöer och grogrund för tillväxt minskar.</p> <p>Jämställdhet</p>	<p>Arbetsstillfällena och lokaler för distansarbete på orten / relativt nära bostaden underlättar familjeliv och vardagsliv.</p>
	<p>Om barnomsorg, skolor, handel och annan offentlig och privat service finns på orten, inom relativt nära avstånd från bostaden underlättar detta för familjeliv och vardagsliv.</p>
	<p>Motions- och fritidsanläggningar för både kvinnors och mäns, flickors och pojkars behov och intressen är angelägna satsningar för ökad jämställdhet.</p>
<p>Om inte satsningar på mångfald av bostäder, mötesplatser, transporter och arbetsliv görs finns risk för att vissa grupper blir utestängda från samhället, vilket leder till utanförskap. Detta kan vara grogrund för otrygghet och missnöje, vilket kan ge brist på tillit och skapa frustrationer.</p> <p>Integration</p>	<p>Varierande boendeformer och bostäder i olika kostnadslägen är angeläget för att undvika segregerat boende och främja integration.</p>
	<p>Tillgängliga bostäder är en hållbar satsning för en åldrande befolkning och en kostnadseffektiv resursplanering.</p>
	<p>Allmänna mötesplatser inom- och utomhus är betydelsefulla för ett demokratiskt samhälle och stärkt socialt kapital.</p>
<p>Om inte tätortsnära naturområden säkras finns risk att förutsättningar för biologisk mångfald och möjligheter till ekosystemtjänster minskar.</p>	<p>Biologisk mångfald: Ett rikt växt-och djurliv är en förutsättning för motståndskraftiga och långsiktigt bestående naturmiljöer.</p>
	<p>Ekosystemtjänster: De funktioner hos ekosystem som upprätthåller och skapar människors livsvillkor och välmående och produceras gratis. Exempel på tjänster och produkter kan vara mat, biobränsle, timmer, rening samt rekreation och skönhet.</p>
<p>Om inte en långsiktigt god hushållning med mark, vatten och andra resurser främjas minskar förutsättningar för bättre och mer effektivt nyttjande av befintliga resurser samt möjligheten att utveckla och använda förnybara energikällor och hållbara transportmedel.</p>	<p>God bebyggd miljö: Vår bebyggda miljö ska fylla människors önskemål om en bra livsmiljö och bidra till en hållbar utveckling. Förtätning inom befintlig bebyggelsestruktur skapar förutsättningar för ett bättre nyttjande av befintlig infrastruktur och minskat bilberoende.</p>
<p>Om åtgärdsförslag ska realiseras kommer det att krävas resurser och vilja till genomförande. Hur säkerställer man att detta inte blir en tillitsfråga mellan stad och land då prioriteringar ska göras?</p>	<p>Smart resursanvändning är viktig utifrån utveckling, drift och förvaltning av befintliga och framtida samhällsfunktioner. Befolkningen och det mänskliga kapitalet på orterna är värdefulla resurser som ska värnas utifrån ekonomisk långsiktighet.</p>
<p>Om inte satsningar görs på landsbygden/ i centran finns risk för att människor och verksamheter satsar/ flyttar till andra orter/lägger ner med risk för stagnation i utvecklingen av de olika orterna.</p>	<p>En bred satsning på åtgärder med <i>hela livet perspektivet</i> på orterna skapar goda förutsättningar för en positiv utveckling för både barn, unga, vuxna och äldre ur ett jämlikt och jämställt perspektiv.</p>

Bostäder i Norrfjärden

Befolkning 16-år	Enheter	Antal lgh	Antal boende	Varav särskilt boende
Flerfamiljhus	33	297 (234)	355	69
Ägare				
Pitebo	17	163 (ca 70%)		
Privat	14			
Piteå kommun	2			
Enbostads-hus	552			
Fritidshus	49			

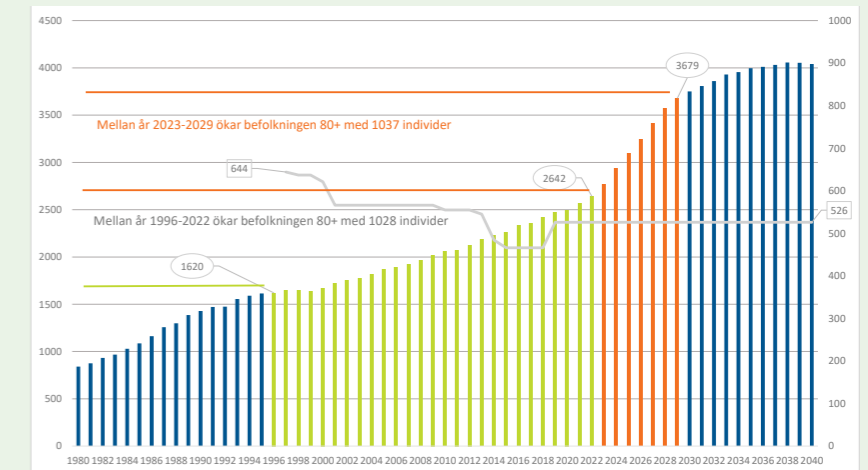
¹(Sammanslagning av SCB's tätortsavgränsning år 2010 och år 2015)

²(Statistikområde 0505 (NYKO))

¹⁰ det förbjöds att förändra, ta bort, skada eller täcka över en fornlämning men i vissa fall kan länsstyrelsen ge tillstånd till ingrepp i fornlämningen

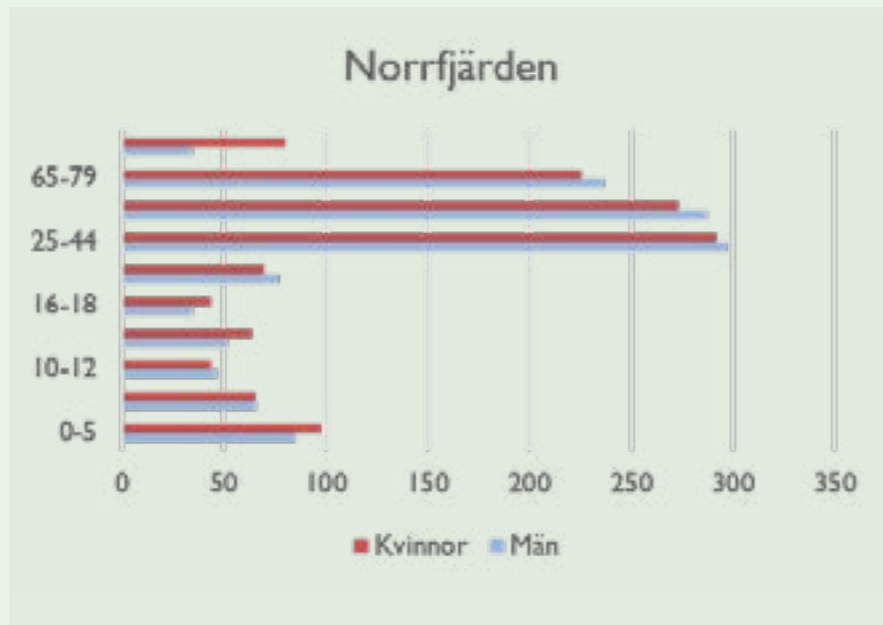
¹¹ (Sammanslagning av SCB's tätortsavgränsning år 2010 och år 2015)

80 år eller äldre i Piteå kommun utfall och prognos



Prognos antalet äldre

Norrfjärden som ort, Statistik befolkning



Befolkning i Norrfjärden, åldersklasser

Befolkning		
Åldersintervall	Män	Kvinnor
0-5	87	98
6-9	61	71
10-12	53	37
13-15	53	57
16-18	41	59
19-24	74	54
25-44	288	277
45-64	285	281
65-79	235	223
80+	35	80
	1212	1237
	Totalt 2449	

Befolkning i Norrfjärden, tätort

Totalt Norrfjärden med omnejd	
Förvärvsarbete män	576
Förvärvsarbete kvinnor	499

Befolkning 16-år	1917
Förvärvsarbetande med bostad i området	1197
Förvärvsarbetande med arbetsplats i området	523
Inpendling	266
Utpendling	940
Nettopendling	-674

Pendling och förvärvsarbete

FÖP LANDSBYGDSCENTRA

VAD ÄR EN FÖP?

Varje kommun ska ha en aktuell översiktsplan (ÖP) som omfattar hela kommunen, enligt Plan- och Bygglagen (PBL). ÖP ska vara vägledande vid beslut om mark och vattenområden, för hur den byggda miljön ska användas, utvecklas och bevaras. ÖP är inte juridiskt bindande men vägledande i den framtida planeringen. ÖP kan även ses som en vision och har ett långt tidsperspektiv.

En fördjupning av översiktsplanen (FÖP) görs ofta för nya områden, stora områden eller områden av stor betydelse där kommunen mera noggrant kan studera olika förhållanden. FÖP görs med samma krav som en ÖP avseende demokratisk förankring. En fördjupad översiktsplan, FÖP, är inte bindande men ger uttryck för kommunens vilja vad gäller framtida markanvändning och utveckling och ger vägledning inför kommande detaljplanering och andra åtgärder. Planen ligger även till grund för bygglovsprövning samt för annan tillståndsprövning och beslut som berör mark- och vattenanvändningen.

Denna handling utgör

Fördjupade Översiktsplan Landsbygdscentra, Norrfjärden

Piteå kommun

För mer information:

www.pitea.se/fordjupadoversiktsplan

