



Kunskapsresultat gymnasieskolan 2014/2015

Sofia Franzén
Kvalitetscontroller

28 januari 2016





Innehåll

1. Rapportens huvudsakliga innehåll	4
2. Styrande dokument och arbetsätt	5
Nationella mål	5
Kommunala mål	6
Systematiskt kvalitetsarbete och ansvarsfördelning	6
3. Om Strömbäckaskolan	8
4. Förutsättningar	9
Lärartäthet och andel lärare med pedagogisk högskoleexamen	9
Jämförelser inom Strömbäckaskolan	10
5. Examen inom tre år	11
6. Genomsnittlig betygspoäng	12
7. Grundläggande behörighet till universitets- och högskolestudier	14
8. Andel som uppnår kunskapsmålen per kurs	16
9. Resultat i nationella prov	18
Relationen mellan provbetyg och kursbetyg	18
10. Planerade åtgärder under läsåret 2015-2016	19
Hugin – Per Boman	19
Munin – Camilla Landin	19
Frigg – Åsa Wengelin	19
Magne – Klas Lund	20
Mjölner – Lorenz Eriksson	20
12. Sammanfattande analys, bedömning och åtgärder	21
Förslag till åtgärder	21



I. Rapportens huvudsakliga innehåll

Förutsättningarna på Strömbackaskolan är relativt goda; lärartätheten är marginellt högre än riksgenomsnittets och finns en stor andel lärare med pedagogisk högskoleexamen. Andelen elever som tar examen inom tre år är betydligt större än genomsnittet i landet.

Men när det gäller avgångselevernas genomsnittliga betygspoäng och grundläggande behörighet till högskola och universitet ligger resultaten under riksgenomsnittet. Det kan delvis förklaras med den stora andelen elever på yrkesprogram, där eleverna oftare vill gå ut i yrkeslivet direkt efter gymnasieskolan. Historia, religion, samhällskunskap och naturkunskap är de kurser där de största utvecklingsbehoven finns när det gäller att eleverna ska uppnå kunskapsmålen. Ett förslag är därför att låta analysera varför en relativt stor andel av eleverna inte uppnår kunskapsmålen i dessa ämnen och tänka igenom lämpliga åtgärder.

Rapportens underlag är uppgifter från Skolverkets databas Siris och rektorernas analys i Genvägen. När en rektor citeras görs det för att uppmärksamma denna persons analys av de presenterade kunskapsresultaten på skolan. Gymnasiechefen och skolchefen har också bidragit till analysen genom samtal.



2. Styrande dokument och arbetssätt

Nationella mål

Skollagen

Utbildningen i gymnasieskolan regleras och styrs av nationella och lokala styrdokument såsom skollagen, läroplanen och allmänna råd. I läroplanen för gymnasieskolan finns fyra delar: (1) skolans värdegrund och uppgifter, (2) övergripande mål och riktlinjer för utbildningen, (3) examensmål för alla nationella program samt (4) ämnesplaner som kompletteras med kunskapskrav. På grund av mängden av existerande mål citeras här endast ett par centrala mål.

Syftet med utbildningen inom skolväsendet är enligt skollagen (2010:800) att:

4 § Utbildningen inom skolväsendet syftar till att barn och elever ska inhämta och utveckla kunskaper och värden. Den ska främja alla barns och elevers utveckling och lärande samt en livslång lust att lära. Utbildningen ska också förmedla och förankra respekt för de mänskliga rättigheterna och de grundläggande demokratiska värderingar som det svenska samhället vilar på.

I utbildningen ska hänsyn tas till barns och elevers olika behov. Barn och elever ska ges stöd och stimulans så att de utvecklas så långt som möjligt. En strävan ska vara att uppväga skillnader i barnens och elevernas förutsättningar att tillgodogöra sig utbildningen.

Utbildningen syftar också till att i samarbete med hemmen främja barns och elevers allsidiga personliga utveckling till aktiva, kreativa, kompetenta och ansvarskännande individer och medborgare. (1 kap. 4 § skollagen)

När det gäller barns och elevers utveckling mot målen säger skollagen:

3 § Alla barn och elever ska ges den ledning och stimulans som de behöver i sitt lärande och sin personliga utveckling för att de utifrån sina egna förutsättningar ska kunna utvecklas så långt som möjligt enligt utbildningens mål. (3 kap. 3 § skollagen)



Kommunala mål

Verksamhetsplan 2015-2017

Under perioden 2015-2017 är de kunskapsrelaterade målen i Piteås kommunala skolor att alla elever uppnår minst kunskapsmålen inom respektive verksamhet.

Systematiskt kvalitetsarbete och ansvarsfördelning

Enligt kraven i skollagen har Barn- och utbildningsnämnden beslutat att ett systematiskt kvalitetsarbete ska bedrivas utifrån en årsvis planering.

Huvudmannen har det *yttersta ansvaret* för att utbildningen genomförs i enlighet med de bestämmelser som finns i skollag, läroplaner och andra föreskrifter. Skolverket (2015) uttrycker det så här: ”Det är huvudmannen som har ansvar för att skapa förutsättningar för förskolan och skolan att uppfylla de nationella målen. Rektorn och förskolechefen har ansvar för att skapa förutsättningar för lärare, förskollärare och annan personal att bedriva en undervisning som leder till barns och elevers lärande och utveckling.”¹

Huvudmannens ansvar

1. Att se till att utbildningen motsvarar skollagens krav på kvalitet², är likvärdig³ och att utbildningen förankras i vetenskaplig grund och beprövad erfarenhet⁴.
2. Att planera, följa upp och utveckla utbildningen i syfte att uppfylla målen i skollagen och andra föreskrifter (nationella mål).⁵
3. Att det systematiska kvalitetsarbetet (enligt ovan) dokumenteras.⁶
4. Att se till att det i alla förskole- och skolenheter samt fritidshem finns en god miljö för lärande.⁷
5. Att se till att personalen har den utbildning som krävs eller är lämplig – gärna forskarutbildning.⁸

¹ Kvalitetsarbete i praktiken – Skolverket (2015)

² 1 kap. 4 § och 3 kap. 3 § skollagen

³ 1 kap. 4 och 9 §§ skollagen

⁴ 1 kap. 5 § skollagen

⁵ 4 kap. 3 § och 4 kap. 5 § skollagen

⁶ 4 kap. 6 § skollagen

⁷ 8 kap. 8 §, 14 kap. 9 § skollagen

⁸ 2 kap. 13, 14 och 23 §§ skollagen



6. Att se till att förskollärare, lärare och annan personal vid förskole- och skolenheterna ges möjligheter till kompetensutveckling och har nödvändiga insikter i de föreskrifter som gäller för skolväsendet.⁹
7. Att lämna skriftliga rutiner för att ta emot och utreda klagomål mot utbildningen.¹⁰

Rektorns ansvar

1. Att planera, följa upp och utveckla utbildningen i syfte att uppfylla målen i skollagen och andra föreskrifter (nationella mål). Detta ska ske under medverkan av personal och barn/elever. Vårdnadshavare ska ges möjlighet att delta i arbetet.¹¹
2. Att det systematiska kvalitetsarbetet (enligt ovan) dokumenteras.¹²
3. Att utarbeta rutiner som svarar mot de lagstadgade bestämmelserna, de förvaltningsövergripande kraven samt enhetens egna förutsättningar och behov.
4. Att upprätta rapporter till huvudmannen enligt fastställd plan.
5. Att återkoppla resultat och beslut om åtgärder till personalen.
6. Att personalen får den kompetensutveckling som krävs för att de professionellt ska kunna utföra sina uppgifter.¹³

⁹ 2 kap. 34 §§ skollagen

¹⁰ 4 kap. 8 § skollagen

¹¹ 4 kap. 4 § samt 4 kap. 5 § skollagen

¹² 4 kap. 6 § skollagen

¹³ Läroplan för grundskolan, förskoleklassen och fritidshemmet 2011, s. 19



3. Om Strömbäckaskolan

Den kommunala gymnasieskolan i Piteå, Strömbäckaskolan, är en stor verksamhet med 1360 elever och nästan 120 lärare som arbetar inom de 14 nationella programmen med 27 inriktningar, introduktionsprogrammen och gymnasiesärskolan. Strömbäckaskolan består av fem skolenheter: Hugin, Munin, Frigg, Magne och Mjölner. Här är en förteckning över vilka program som hör till respektive skolenhet:

Skolenhet Hugin

Naturvetenskapsprogrammet
Tekniska programmet
Introduktionsprogrammen

Skolenhet Munin

Samhällsvetenskapsprogrammet
Handels- och administrationsprogrammet
Ekonomiprogrammet
Restaurang- och livsmedelsprogrammet

Skolenhet Frigg

Barn- och fritidsprogrammet
Vård- och omsorgsprogrammet
Estetiska programmet

Skolenhet Magne

Fordons- och transportprogrammet
Industri teknisk programmet
Gymnasiesärskolan

Skolenhet Mjölner

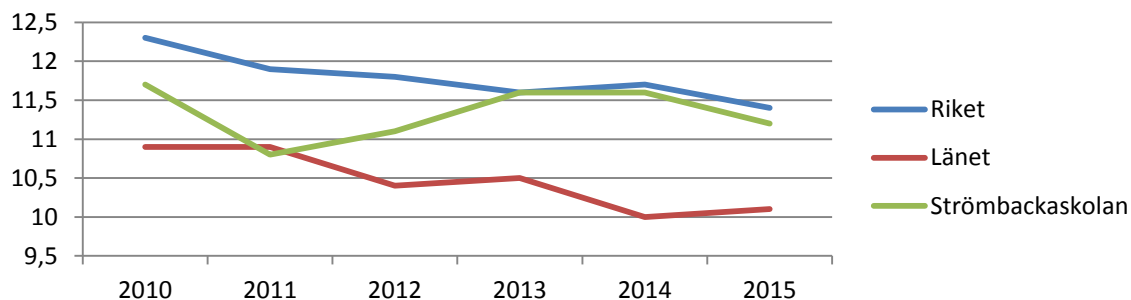
Bygg- och anläggningsprogrammet
El- och energiprogrammet
VVS- och fastighetsprogrammet



4. Förutsättningar

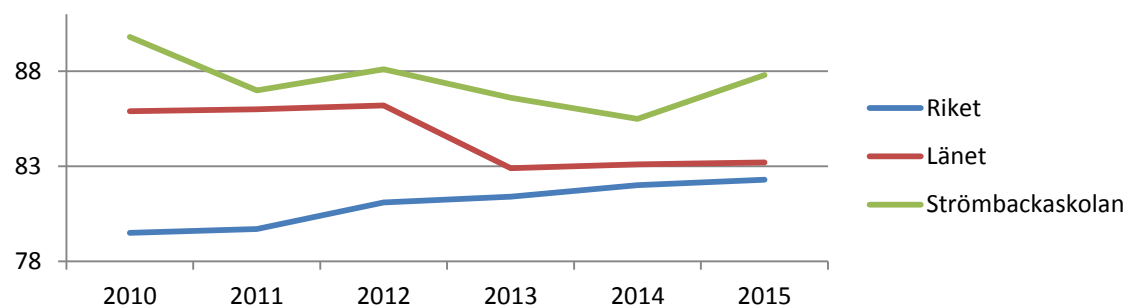
Lärartäthet och andel lärare med pedagogisk högskoleexamen

När vi blickar tillbaka i tiden kan vi konstatera att lärartätheten bland kommunala huvudmän legat ganska jämnt på alla nivåer i jämförelsen under de senaste åren. Strömbäckskolan har en lärartäthet som är något högre än riksgenomsnittet, beroende på att vi har en större andel yrkesprogram. Norrbottens län har en högre lärartäthet jämfört med riket och Strömbäckskolan. Observera att det är att föredra att "ligga lågt" i det nedanstående diagrammet, då ett lågt antal elever per lärare ger större lärartäthet.



Antal elever per lärare bland kommunala huvudmän 2010-2015. Källa: Siris

Strömbäckskolan ligger bättre till än både rikets och länets genomsnitt när det gäller andelen lärare med pedagogisk högskoleexamen.



Andel lärare med pedagogisk högskoleexamen bland kommunala huvudmän 2010-2015.
Källa: Siris



Jämförelser inom Strömbackaskolan

Som konstaterat har Strömbackaskolan en lärartäthet som motsvarar riksgenomsnittet för kommunala huvudmän och en relativt stor andel lärare med pedagogisk högskoleexamen. Däremot finns en ganska stor variation mellan de olika enheterna; Hugin och Munin har till exempel den största andelen lärare med pedagogisk högskoleexamen och den lägsta lärartätheten av alla enheter. Magne har både bättre lärartäthet och större andel lärare med pedagogisk högskoleexamen än genomsnittet för Strömbacka.

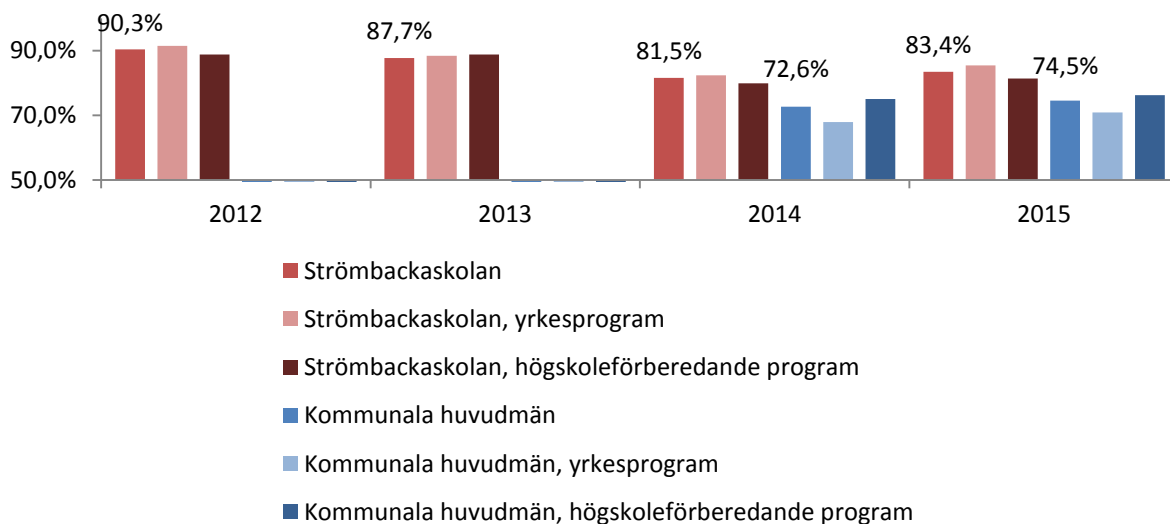
	Elever per lärare (heltidstjänst)	Procentandel lärare med ped. högskoleexamen
Strömbackaskolan	11,2	87,8
Hugin	13,5	94,6
Munin	12,8	97,3
Frigg	10,7	82,1
Magne	9,8	89,8
Mjölner	9,6	79,7

Antal elever per lärare samt andel lärare med pedagogisk högskoleexamen bland kommunala huvudmän läsåret 2014/2015. Källa: Siris



5. Examen inom tre år

Tre år är den förväntade studietiden en elev behöver för att få en examen. 83,4 % av eleverna har fullföljt sin utbildning inom tre år vid de nationella programmen på Strömbackaskolans nationella program (alla program utom Introduktionsprogrammen, IM). Motsvarande siffra för alla kommunala huvudmän är 74,5 %. Bland elever på yrkesprogrammen är andelen 85,4 % och på de högskoleförberedande programmen 81,4 %. Andelen minskar kraftigt mellan 2013 och 2014 års avgångselever. Förmodligen beror det på införandet av Gy11, vilken innebär högre krav i många kurser. Det tar också tid för lärare och elever att anpassa sig till förändringen.



Procentandel gymnasieelever på nationella program med examen eller slutbetyg inom tre år.

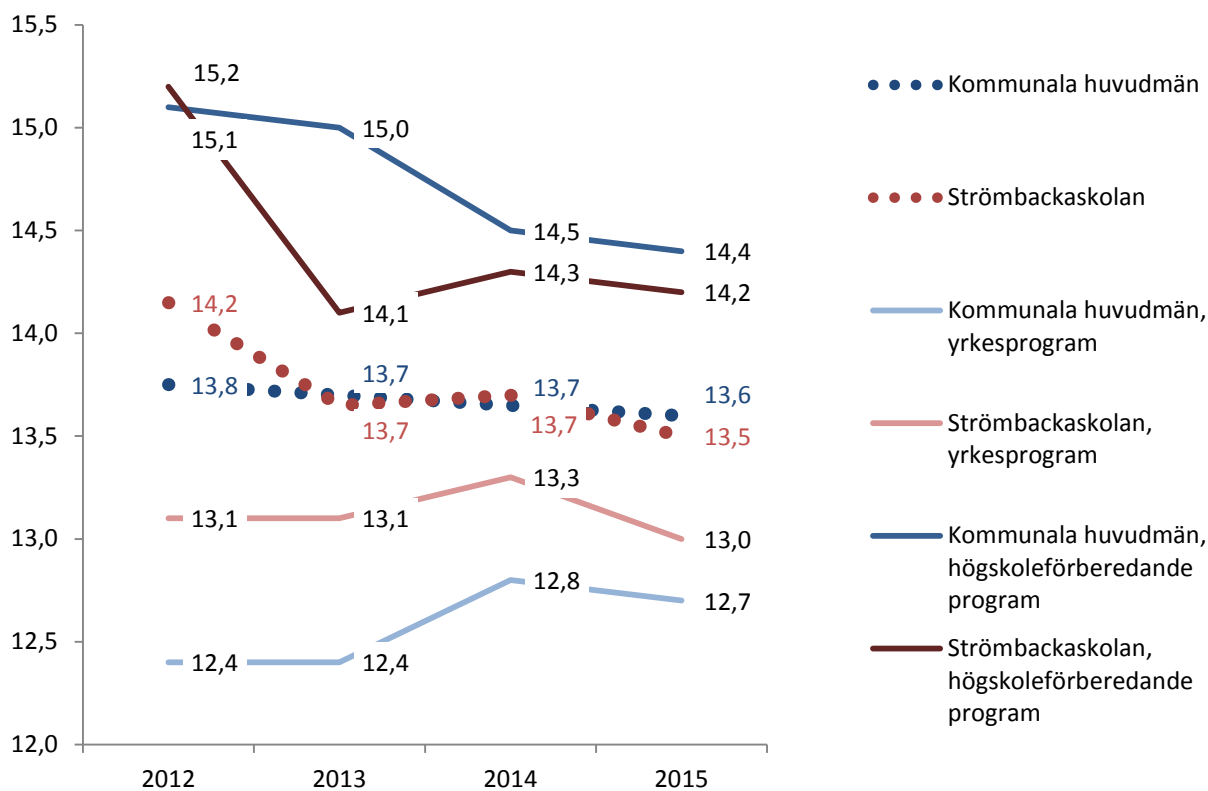
Källa: Siris

En relativt liten andel elever på det estetiska programmet får examen inom tre år. Åsa Wengelin, rektor på skolenhet Frigg, skriver i förra årets analys att ”estetiska programmets dansinriktning och musikinriktning har många elever från andra kommuner. Det är tungt för eleverna att pendla och för dem som bor för långt bort för att pendla är det inte alltid lätt att finna sig till rätta i nytt eget boende”. Wengelin nämner också att fyra elever hoppade av i årskurs 2 förra året på grund av att de flyttade hem och var skoltrötta.



6. Genomsnittlig betygspoäng

Nedanstående diagram visar genomsnittlig betygspoäng och jämför Strömbackaskolan (röda linjer) med den genomsnittliga kommunala gymnasieskolan (blå linjer). I jämförelsen ingår endast de nationella program som finns redovisade i statistik för Strömbackaskolan. Strömbackaskolans avgångselever har en något lägre genomsnittlig betygspoäng än genomsnittet bland alla rikets kommunala huvudmän.



Genomsnittlig betygspoäng på nationella program 2012-2015. Källa: Siris

Högst genomsnittlig betygspoäng inom yrkesprogrammen har eleverna vid vård- och omsorgsprogrammet. Flickorna dominerar i antal och även i betygspoäng; flickorna har ett genomsnitt på 13,7 och pojkarna på 9,8. Rektor Åsa Wengelin kommenterar: ”vid analys berättar lärarna att flickorna läste in högskolebehörighet för att läsa vidare till sjuksköterska medan pojkarna gick direkt till jobb och därför inte var i behov av höga betyg, där var det ett gott omdöme från APL:en¹⁴ som var viktigare.” Angående hela skolenheten Frigg skriver

¹⁴ APL = ArbetsPlatsförlagt Lärande (minst 15 veckors praktik under tre år på yrkesprogram)



Wengelin att ”arbetet att höja varje elev ett betygssteg är påbörjat. Det hoppas vi utvecklas via kollegialt lärande som enheten startar under ht 15.”

Eleverna vid naturvetenskapsprogrammet och teknikprogrammen har högst genomsnittlig betygspoäng bland de högskoleförberedande programmen. Per Boman, rektor för Hugins skolenhet, kommenterar:

Andelen tjejer och killar på teknikprogrammet har jämnats ut vilket kan vara en pådrivande orsak till att totala meritvärdena blivit bättre. Vi har därigenom bildat två klasser med bägge könen. Detta tror jag har en bidragande orsak till klasserna blivit mer homogena och därigenom fått ett bättre studieklimat. För hela skolenheten Hugin har köns meritvärden blivit jämnare under läsåret 2014/2015, det skiljer enbart 0.5 i meritvärde mot 1,6 för läsåret 2013/2014. Det är främst pojkars meritvärde som stigit.

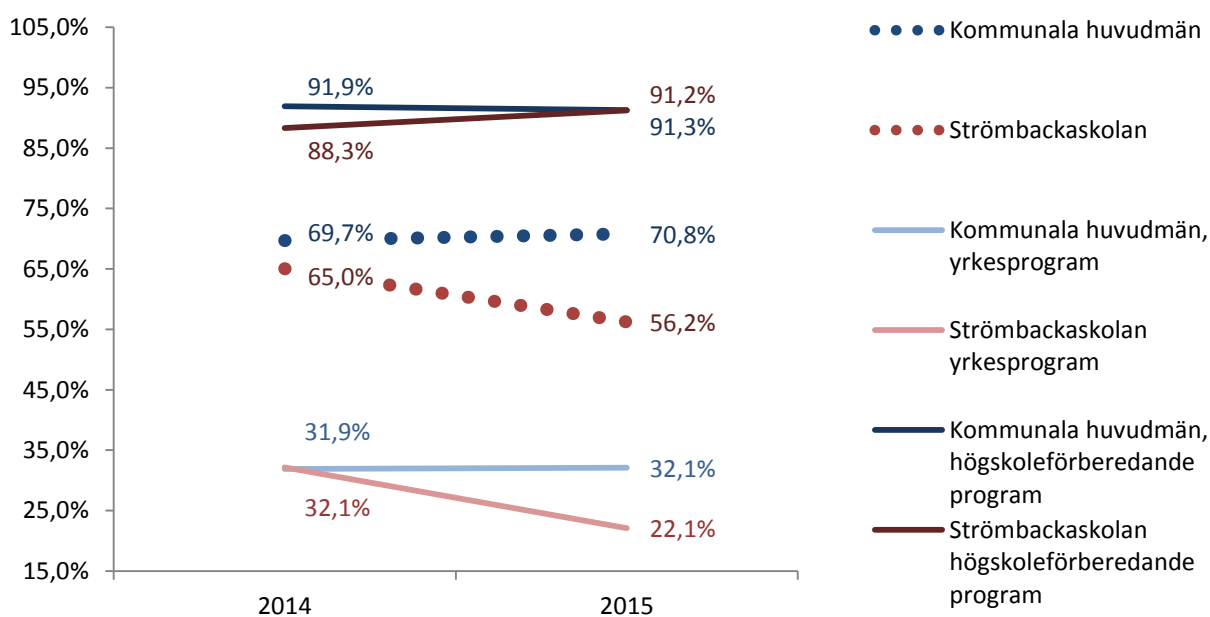
En av rektorerna kommenterar att det finns en utbredd psykisk ohälsa bland tjejerna på ett av programmen, vilket troligen har dragit ner betygen där.



7. Grundläggande behörighet till universitets- och högskolestudier

För att bli behörig sökande till universitet eller högskola krävs en grundläggande behörighet. De elever som får en examen från ett högskoleförberedande program har i och med denna också uppnått grundläggande behörighet. Detta gäller inte för de elever som har fått en yrkesexamen, men möjligheten finns för yrkes elever att läsa in kurser som krävs för en grundläggande behörighet.

En mindre andel av Strömbackaskolans elever (röda linjer) uppnår en grundläggande behörighet jämfört med genomsnittet för alla rikets kommunala gymnasieskolor (blå linjer). Det beror till stor del på att Piteå har en högre andel elever inskrivna på yrkesprogrammen, 49,3 %, att jämföra med genomsnittet på 30,8 %. Andelen som går yrkesprogram har dessutom ökat med 1,5 % i Piteå sedan 2014, medan den har minskat med 1,6 % för genomsnittet (källa: Skolverkets Jämförelsetal).



Procentandel avgångselever som är behöriga till universitet eller högskola 2014-2015.

Källa: Siris



Men även inom yrkesprogrammen är det en mindre andel elever som uppnår en grundläggande behörighet på Strömbacka än riksgenomsnittet och det finns en stor variation mellan programmen. Bland eleverna som tog examen från barn- och fritidsprogrammet hade 70 % grundläggande behörighet. För vård- och omsorgsprogrammet är andelen 85,7 %. Som tidigare nämnts berättar rektor Åsa Wengelin att flickorna i klassen hade ambitionen att gå vidare till högskolestudier, medan pojkarna ville gå direkt till jobb och därmed var i behov av en examen (men inte lika höga betyg). Av tradition är det många som läser in grundläggande behörighet på dessa program.

Inom Mjölners skolenhet har en betydligt mindre andel elever grundläggande behörighet. Det beror troligen på att många elever har sikte direkt på yrkeslivet och tänker mer på branschbehovet (fördjupningskurs inom byggämne) än på att klara en gymnasiegemensam kurs.

Jämfört med förra året har en mycket större andel av avgångseleverna på det estetiska programmet nått högskolebehörighet. Som förklaring till bland annat dessa elevers höjda kunskapsresultat skriver rektor Åsa Wengelin att:

Framgången har fler orsaker. Lärare menar att de är säkrare på innehållet i kurserna, kunskapskravens värdeord, att elever får kontinuerligt stöd även utanför klassrummet av elevhälsoteamet, rutinerna kring stöd har blivit tydligare och detta har bidragit till ett högre resultat. Datorerna har hjälpt många elever som har läs- och skrivsvårigheter. De elever som varit öppna med sina svårigheter har alla fått acceptans och stöd i gruppen, vilket är en viktig framgångsfaktor. Mentorena har medvetet arbetat med motivation och alla lärare har försökt visa vårt eget engagemang.

Samhällsvetenskapsprogrammet visar också en positiv utveckling. Rektor Camilla Landin skriver att:

Många elever har följt lärarnas utvecklingsråd i januari och nått längre än lärarna trodde de skulle nå. Lärarnas arbete med formativ bedömning och matriser har gjort att det har blivit tydligt vad eleverna bör tänka på för att utvecklas och nå sina mål. ... F-varningar fyller en funktion och får eleverna att inse allvaret. Flera elever har sedan nått E efter uppföljningar, motiverande samtal med läraren och stöd. Betyget F har i de flesta fall koppling till frånvaro och att eleverna inte har tagit emot stöd från lärare, specialpedagog och Lärstudio.

Även på teknikprogrammet har en större andel elever nått grundläggande behörighet. Rektor Per Boman menar att de höjda meritvärdena kan bero på att andelen flickor ökar, vilket förändrar lärandekulturen och får effekt på kollektivets resultat. Som en följd av detta är det inte helt osannolikt att det även ökar andelen elever med grundläggande behörighet.



8. Andel som uppnår kunskapsmålen per kurs

Här visas andelen elever som uppnår kunskapsmålen i olika kurser. Tabellen visar skillnader mellan olika program och skolenheter på Strömbackaskolan.¹⁵ De största utvecklingsbehoven finns i historia, religion, samhällskunskap och naturkunskap. (Om resultatuppgiften baseras på färre än 10 elever dubbelprickas den. Då visas två (..) prickar istället för utfall. Om data saknas så visas en prick (.) istället för utfall.)

		Eng 5	Hi 1	Idr hälsa 1	Ma 1	Na 1	Re 1	Sam 1	Sv 1	Gymn-arbete
	Nationella program totalt	99,2	94,7	98,7	98,0	95,3	94,7	95,9	99,0	98,5
	Yrkesprogram	99,0	89,4	97,5	97,0	93,0	94,5	93,5	99,0	99,5
FRIGG	Barn och fritid	100,0	85,0	100,0	85,0	90,0	90,0	95,0	100,0	100,0
MJÖLNER	Bygg och anläggning	100,0	83,9	100,0	100,0	90,3	90,3	96,8	100,0	100,0
MJÖLNER	El och energi	100,0	90,2	95,1	100,0	95,1	100,0	92,7	100,0	100,0
MAGNE	Fordon och transport	100,0	100,0	100,0	100,0	96,3	96,3	100,0	100,0	100,0
MUNIN	Handels och administration	90,5	90,5	95,2	100,0	81,0	90,5	90,5	95,0	95,2
MAGNE	Industri tekniska	100,0	100,0	100,0	95,2	100,0	100,0	100,0	100,0	100,0
MUNIN	Restaurang och livsmedel
MJÖLNER	VVS och fastighet	100,0	69,6	91,3	95,7	91,3	87,0	73,9	95,7	100,0
FRIGG	Vård- och omsorg	100,0	100,0	100,0	100,0	100,0	100,0	100,0	100,0	100,0
	Högskoleförberedande program	99,5	100,0	100,0	99,0	99,2	94,8	98,5	99,0	97,4
MUNIN	Ekonomi	100,0	100,0	100,0	100,0	100,0	100,0	100,0	100,0	96,6
FRIGG	Estetiska	97,9	100,0	100,0	95,8	97,9	91,7	95,8	95,8	97,9
HUGIN	Naturvetenskap	100,0	100,0	100,0	100,0	.	95,7	95,7	100,0	100,0
MUNIN	Samhällsvetenskap	100,0	100,0	100,0	100,0	100,0	97,6	100,0	100,0	97,6
HUGIN	Teknik	100,0	100,0	100,0	100,0	.	92,3	100,0	100,0	96,2

Andel elever på Strömbackaskolan som uppnår kunskapsmålen i gymnasiegemensamma kurser samt Gymnasiearbete läsåret 2014/2015. Källa: Siris

En relativt stor andel av eleverna på fordons- och transportprogrammet, liksom på industri tekniska programmet, uppnår kunskapsmålen. Rektor Klas Lund beskriver arbetet med

¹⁵ Grönt: Mellan 97,5 % och 100 %
 Gult: Mellan 95 % och 97,4 %
 Ljusrött: Mellan 90 % och 94,9 %
 Mellanrött: Mellan 85 % och 89,9 %
 Mörkrött: Upp till 84,9 %



att stötta elever som hade uppmärksammats för att de riskerade att inte uppnå kunskapsmålen i engelska och matematik:

Vi beslutade att genomföra flera stödåtgärder. ... All stödundervisning var förlagd utanför ordinarie undervisningstid, och det berodde på att eleverna behövde delta på ordinarie lektioner för att klara pågående kurser. I korthet så såg stödundervisningen ut som följer:

- Extra pass matematik ordnades. Passen lades så att alla treor hade möjlighet att närvara. Ett par elever valde att läsa lite matte varje dag och förlängde sin skoldag med ca 40 minuter. Andra valde att läsa ca 60 minuter åt gången två-tre pass/vecka.
- Varje måndagmorgon hade specialpedagogen lektion mellan 8 och 9.30. Under dessa pass arbetade eleverna med de ämnen och uppgifter som släpade.
- Strömbäckaskolans lärstudio gästades av cirka tre avgångselever/vecka. Dessa elever arbetade med matematik och engelska.
- I de klasser där flera elever saknade betyg i kurser så som t ex samhällskunskap satte specialpedagogen in extralektioner, passen var mellan 90-120 minuter/vecka och klass.
- Flera elever hade 30 minuter engelska/dag för att på så vis öka måluppfyllelsen.

Eleverna på VVS- och fastighetsprogrammet har den minsta andelen som uppnår kunskapsmålen i Historia 1. En förklaring kan vara att eleverna lågprioriterar ämnet eftersom att det inte är nödvändigt att uppnå kunskapsmålen i den kursen för att få en gymnasieexamen. Rektor Lorenz Eriksson uppmärksammar detta, men konstaterar också att arbetet går framåt eftersom att resultaten är bättre jämfört med förra året.

Åsa Wengelin, rektor för Frigg, skriver angående elever i behov av särskilt stöd:

Vi har förtydligat rutinerna ytterligare för vårt elevhälsoarbete och vårt arbete med elever i behov av särskilt stöd börjar ta sin form. För två år sedan upplevde jag som rektor att mentorerna såg själva mötet med eleven och elevhälsan som lösningen på problemet, och sen kunde man gå tillbaka och göra som vanligt igen. Nu finns en förståelse för att något måste förändras i klassrummet (även utanför i form av särskilt stöd), alltså undervisningen. När man lyfter ett ärende till elevhälsoteamet idag, är det för att man vill diskutera hur och vilka förändringar man behöver göra. Detta har inneburit att vi idag kan säga att vi klarar alla elever som är här och som är villiga att ta emot det stöd vi ger dem. Fortfarande har vi dock elever som har så pass hög frånvaro att de inte klarar att hänga med i undervisningen på gymnasiet. Vi ser hos dessa elever brist på självkänsla som resulterar i motivationsbrist som i sin tur leder till hög frånvaro. Vi jobbar medvetet med innehållet i mentorstimmarna så att den tiden används för att stärka eleverna som grupp och även individuellt.



9. Resultat i nationella prov

Relationen mellan provbetyg och kursbetyg

Kursbetygen är oftast högre än provbetygen, förutom i engelska där det är tvärtom (och detta gäller pojkar i högre grad än flickor). Genomsnittet för kommunala gymnasieskolor är att 13,5 % respektive 10,6 % av eleverna har ett lägre kursbetyg än provbetyg i Engelska 5 och 6. Det är framför allt i matematik som kursbetygen är högre än provbetygen. Så har det varit under flera års tid, men våren 2015 framträder det extra tydligt. Denna tendens finns i riket som helhet, men den är starkare på Strömbacka. Riksgenomsnittet i kommunala gymnasieskolor är att 52,8 % av eleverna fick ett högre kursbetyg än provbetyg i Matematik 2B denna omgång.

Kursprov	Lägre	Lika	Högre
Engelska 5	25,3	64,0	10,7
Engelska 6	20,8	61,8	17,4
Matematik 1A	10,6	58,8	30,5
Matematik 2A
Matematik 1B	1,1	61,4	37,5
Matematik 2B	.	17,2	82,8
Matematik 3B	7,7	57,7	34,6
Matematik 2C	.	55,6	44,4
Matematik 3C	.	78,2	21,8
Matematik 4
Svenska 1	9,0	69,9	21,1
Svenska 3	7,8	56,3	35,9
Svenska som andraspråk 1
Svenska som andraspråk 3

Procentandel elever med lägre, lika eller högre kursbetyg än provbetyg 2015. Källa: Siris

På yrkesprogram är inte proven i Engelska 6 och Svenska 3 obligatoriska, men i övrigt deltar alla elever i proven i engelska och svenska. Kursproven i matematik 1a och 2a skrivs huvudsakligen av elever på yrkesprogrammen. Matematik 1b, 2b och 3b skrivs huvudsakligen av elever på de högskoleförberedande programmen ekonomi-, estetiska, humanistiska samt samhällsvetenskapsprogrammet. Matematik 1c, 2c, 3c och 4 skrivs i första hand av elever på de mer matematikorienterade programmen naturvetenskap och teknik.



10. Planerade åtgärder under läsåret 2015-2016

Hugin – Per Boman

- De vi kommer att åtgärda under 2015/2016 läsåret är att arbeta mer förebyggande med hälsan på naturvetenskapsprogrammet, låta elevhälsan besöka mentorstimmar och informera och delta i tidigt skede i ärenden.
- Vi kommer att fortsätta arbetet med att få fler tjejer att söka teknikprogrammet så vi får en bra mix av killar och tjejer.

Munin – Camilla Landin

- Lärarna ska fortsätta prata om betyg, bedömning och samarbete.
- Lärarna ska fortsätta erbjuda ett varierat och lyhört arbetssätt som täcker många olika intelligenser och arbetsmetoder samt olika examinationsformer vilket gör att eleverna kan välja den form som passar dem bäst.
- Lärarna ska fortsätta utforma uppgifter som verkligen kan mäta just det som ska bedömas.
- Lärarna ska fokusera samtalet med eleverna på utvecklingsråd som ska ta eleverna framåt.
- Lärarna ska fortsätta med att inte sätta betyg på enskilda uppgifter vilket kan medföra att alla kunskapsmål för ett högre betyg nås även om det inte är vid samma tillfälle.
- Vi ska fortsätta jobba med det kollegiala lärandet där vi delar med oss av erfarenheter samt pratar pedagogik och utveckling.
- Vi ska fortsätta jobba för ett gott arbetsklimat med högt i tak där alla elever vågar säga sina synpunkter och ställa frågor.
- Vi fortsätter erbjuda Lärstudio med specialpedagoger och lärare till eleverna.
- Specialpedagogen är med på lektioner i olika klasser för att förebygga att eleven inte ska nå sina mål och fungera som stöd.
- Vi ska utveckla arbetet med kamratbedömningar som enligt aktuell forskning kan förbättra elevernas resultat om de behärskar sin egen kunskapskontroll, dvs klarar av att bedöma kamraters arbete utifrån betygskriterier och därmed får hjälp av kamrater att förbättra sitt eget arbete.

Frigg – Åsa Wengelin

- Det förändringsarbete för ökad måluppfyllelse som vi påbörjade 2013 börjar nu ta form. Det som varit enklast att implementera har varit rutiner och material kring elever i behov av särskilt stöd och anpassningar i klassrummet.



- Elevhälsoteamet har också detta år fått i uppgift att arbeta mer förebyggande och hälsofrämjande och de syns ute i klasserna mer än tidigare.
- Specialpedagogen är med på vissa mattelektioner där vi vet att det finns elever som har stora behov.
- Kuratorerna håller på att sätta ihop "Livsstilslektioner" om stress, självkänsla och sådana ämnen, skolsköterskorna är ute och pratar tobak alkohol och droger vid behov.
- SYV besöker klasserna och pratar med eleverna om de val de ska göra så att de hamnar så rätt som möjligt. Allt detta hoppas vi ska motverka frånvaron.
- Lärarna besöker varandra och medarbetarsamtalet får handla om deras erfarenheter av det besök de genomfört och det besök de haft. Målet med detta är att det kollegiala lärandet ska ge skolutveckling i stället.

Magne – Klas Lund

På skoleneheten kan vi skönja flertalet framgångsfaktorer och dessa tar vi med oss in i nästa läsår. Bland annat spelar aktiva mentorer en stor roll. Vidare ser vi att ett bra samarbete mellan elevhälsan, lärarna och mentorerna leder till framgång. Aktiv personal, uppföljningar och klasskonferenser, så att vi hela tiden har aktuella uppgifter, tydlig struktur och extra tid för elever med svårigheter, hjälp och anpassning vid prov och anpassningar vid nationellprov, en elevhälsa som är synlig i verksamheten, kunnig personal och ett arbete där vi försöker främja närvaron. En tydlig dialog med eleverna och uppföljning av deras resultat ger framgång, vidare har även alla stödtimmar gett gott resultat. Mål för läsår 15/16:

- Alla elever ska nå fullständiga slutbetyg
- Fortsatt arbete med bedömningar kring betygssättning

Mjölner – Lorenz Eriksson

- Vi har skrivit in i våra mål på skolenheten att vi ska ha fortsatt höga förväntningar på våra elever, vilket innefattar respekt för varandra, alltid göra sitt bästa, sträva att ha hög närvaro samt arbeta för ökad trygghet och studiero.
- Värdegrundsarbetet är ett prioriterat område på skolenheten under läsåret 15/16.
- 1:1-satsningen där alla elever har tillgång till en elevdator är inne på sitt andra år och detta är något som förhoppningsvis kan öka måluppfyllelsen.
- Matematiklyftets fortbildning på lärarna hoppas vi kommer att synas i kunskapsresultaten, vi kommer även att fortsätta fortbildningen under läsåret 2015/2016



12. Sammanfattande analys, bedömning och åtgärder

Strömbackaskolans utmärkta resultat när det gäller andelen elever med examen inom tre studieår utgör svar på kommunens strävan att så många som möjligt ska få en gymnasieexamen, eftersom att den oftast är biljetten som behövs för att komma in på arbetsmarknaden. Strömbackaskolans avgångselever har dock en något lägre genomsnittlig betygspoäng än riksgenomsnittet (vilket särskilt gäller på de högskoleförberedande programmen). Vad kan det bero på?

För det första är yrkesprogrammen är ganska attraktiva med tanke på situationen på arbetsmarknaden. Styrkan i yrkesprogrammen lockar de elever som har bra meriter från grundskolan. Även frisörutbildningar lockar många med höga betyg. Om dessa elever skulle ha valt något av de högskoleförberedande programmen skulle de troligtvis ha kunnat hjälpa till att höja kunskapsresultaten bland dem. För det andra gör den stora andelen elever på yrkesprogram att meritvärdena för hela Strömbacka är lägre, eftersom att dessa elever i lägre grad är intresserade av höga betygspoäng för att tävla om en plats på högskolan eller universitetet. För det tredje kan den stora andelen elever som får examen inom tre år innebära att de "pressas" igenom utbildningen, vilket kan bidra till den något lägre genomsnittliga betygspoängen.

En mindre andel av Strömbackaskolans elever uppnår en grundläggande behörighet jämfört med riksgenomsnittet. Det beror till stor del på att Piteå har en högre andel elever inskrivna på yrkesprogrammen, 49,3 %, att jämföra med riksgenomsnittet på 30,8 %. Men även inom yrkesprogrammen är det en mindre andel elever som uppnår en grundläggande behörighet på Strömbacka än riksgenomsnittet och det finns en stor variation mellan programmen. Historia, religion, samhällskunskap och naturkunskap är de kurser där de största utvecklingsbehoven finns när det gäller att eleverna ska uppnå kunskapsmålen. Där behövs en strukturerad analytisk insats för att nå en förändring; varför ser det ut så här och vad bör göras åt det?

Förslag till åtgärd

- Ge gymnasiet via sina ämnesutvecklare i uppdrag att analysera hur det kan komma sig att resultaten i vissa ämnen avviker markant från ambitionen om att alla elever ska uppnå kunskapsmålen, och därefter komma överens om vilka åtgärder som bör vidtas.