



Normer och värden samt Ansvar och Inflytande 2015/2016

Martin Dvorsak

Kvalitetscontroller

Utbildningsförvaltningen
0911-69 60 00
www.pitea.se
www.facebook.com/pitea.se



Piteå kommun

Förord

Skolans uppdrag är att erbjuda och förmedla kunskap och värden till barn och elever. En miljö måste skapas där elever känner social samhörighet med andra elever och skolans personal, en miljö som uppmuntrar elevens nyfikenhet och som erbjuder trygghet. De demokratiska värderingar måste genomsyra hela verksamheten genom att ge barn möjlighet att påverka sin utbildning, samtidigt som de tar ett ökat ansvar för den, anpassad till deras ålder.

Ofta läggs mer fokus just på kunskaper, vilket beror på flera faktorer. Bland annat var skolans ursprungliga och mer prominenta uppdrag att förmedla kunskaper, samtidigt är det lättare att mäta kunskapsprestation än värdena. Därför är det ännu viktigare för huvudmannen att inte glömma bort värden och följa utvecklingen.

I första delen av denna rapport, Normer och Värden, ligger fokus på hur skolornas arbete kring förhindring av trakasserier, diskriminering och kränkande behandling är uppbyggd, hur barn mår i delen Elevhälsan samt hur skolorna jobbar med hållbar utveckling i *Skola för Hållbar Utveckling*. I del två, Ansvar och Inflytande, ligger fokus på hur barn kan påverka verksamheten som skolorna bedriver samt hur barn upplever möjligheten att påverka skolväsendet.

Innehåll

.....	1
.....	1
.....	1
.....	1
Förord	1
Styrande dokument och arbetssätt.....	1
Läroplanernas målområde Normer och Värden	1
Förskolan ska sträva efter att varje barn utvecklar:.....	1
Skolans, förskoleklassens och fritidshemmets mål är att varje elev:.....	1
Gymnasieskolans mål är att varje elev:.....	1
Systematiskt kvalitetsarbete och ansvarsfördelning.....	2
Huvudmannens ansvar	2
Rektorns/förskolechefens ansvar.....	2
Modell för kvalitetsutveckling inom normer och värden.....	3
Del I.: Normer och Värden.....	4
Arbetet mot kränkande behandling, trakasserier och diskriminering	5
Organisation kring arbetet mot kränkande behandling.....	5
När kränkningar uppstår	5
Trygg Miljö.....	6
Mottagning av nyanlända	6
Feedback	7
Elevhälsan.....	8
Skola för hållbar utveckling	9
Del II.: Ansvar och Inflytande	10
Styrande dokument och arbetssätt.....	11
Läroplanernas målområde Ansvar och Inflytande	11
Förskolan ska sträva efter att varje barn:	11
Grundskolans, grundsärskolans, förskoleklassens och fritidshemmets mål är att varje elev:	11
Gymnasieskolans mål är att varje elev:.....	11
Ansvar och Inflytande.....	12
Ansvar och Inflytande Kvalitetsindex	12
Förskola	13
Grundskola	13
Gymnasieskolan	13
Personligt 2015.....	14

Styrande dokument och arbetssätt

Läroplanernas målområde Normer och Värden

Förskolan ska sträva efter att varje barn utvecklar:

1. Öppenhet, respekt, solidaritet och ansvar.
2. Förmåga att ta hänsyn till och leva sig in i andra människors situation samt vilja att hjälpa andra.
3. Sin förmåga att upptäcka, reflektera över och ta ställning till olika etiska dilemman och livsfrågor i vardagen.
4. Förståelse för att alla människor har lika värde oberoende av social bakgrund och oavsett kön, etnisk tillhörighet, religion eller annan trosuppfattning, sexuell läggning eller funktionsnedsättning.
5. Respekt för allt levande och omsorg om sin närmiljö.

Skolans, förskoleklassens och fritidshemmets mål är att varje elev:

1. Kan göra och uttrycka medvetna etiska ställningstaganden grundade på kunskaper om mänskliga rättigheter och grundläggande demokratiska värderingar samt personliga erfarenheter.
2. Respekterar andra människors egenvärde.
3. Tar avstånd från att människor utsätts för förtryck och kränkande behandling samt medverkar till att hjälpa andra människor.
4. Kan samspela i möten med andra människor utifrån respekt för skillnader i livsvillkor, kultur, språk, religion och historia (*gäller endast gymnasieskolan*).
5. Kan leva sig in i och förstå andra människors situation och utvecklar en vilja att handla också med deras bästa för ögonen.
6. Visar respekt för och omsorg om såväl närmiljön som miljön i ett vidare perspektiv.

Grundsär- och gymnasiesärskolan delar dessa mål. Gymnasiesärskolan har tilläggen att eleverna ska "utvecklas så långt som möjligt" till att kunna nå mål 4 och 5.

Gymnasieskolans mål är att varje elev:

1. Kan göra medvetna ställningstaganden grundade på kunskaper om mänskliga rättigheter
2. och grundläggande demokratiska värderingar samt personliga erfarenheter.
3. Respekterar andra människors egenvärde och integritet.
4. Tar avstånd från att människor utsätts för förtryck och kränkande behandling samt
5. medverkar till att hjälpa människor.
6. Kan samspela i möten med andra människor utifrån respekt för skillnader
7. i livsvillkor, kultur, språk, religion och historia.
8. Kan leva sig in i och förstå andra människors situation och utvecklar en vilja att
9. handla också med deras bästa för ögonen.
10. Visar respekt för och omsorg om såväl närmiljön som miljön i ett vidare perspektiv.

Systematiskt kvalitetsarbete och ansvarsfördelning

Huvudmannens ansvar

1. Att se till att utbildningen motsvarar skollagens krav på kvalitet¹, är likvärdig² och att utbildningen förankras i vetenskaplig grund och beprövad erfarenhet³.
2. Att planera, följa upp och utveckla utbildningen i syfte att uppfylla målen i skollagen och andra föreskrifter (nationella mål).⁴
3. Att det systematiska kvalitetsarbetet (enligt ovan) dokumenteras.⁵
4. Att se till att det i alla förskole- och skolenheter samt fritidshem finns en god miljö för lärande.⁶
5. Att se till att personalen har den utbildning som krävs eller är lämplig.⁷
6. Att se till att förskollärare, lärare och annan personal vid förskole- och skolenheterna ges möjligheter till kompetensutveckling och har nödvändiga insikter i de föreskrifter som gäller för skolväsendet.⁸
7. Att lämna skriftliga rutiner för att ta emot och utreda klagomål mot utbildningen.⁹

Rektorns/förskolechefens ansvar

1. Att planera, följa upp och utveckla utbildningen i syfte att uppfylla målen i skollagen och andra föreskrifter (nationella mål). Detta ska ske under medverkan av personal och barn/elever. Vårdnadshavare ska ges möjlighet att delta i arbetet.¹⁰
2. Att det systematiska kvalitetsarbetet (enligt ovan) dokumenteras.¹¹
3. Att personalen får den kompetensutveckling som krävs för att de professionellt ska kunna utföra sina uppgifter.¹²

¹ 1 kap. 4 § och 3 kap. 3§ skollagen

² 1 kap. 4 och 9 §§ skollagen

³ 1 kap. 5 § skollagen

⁴ 4 kap. 3 § och 4 kap. 5 § skollagen

⁵ 4 kap. 6 § skollagen

⁶ 8 kap. 8 §, 14 kap. 9 § skollagen

⁷ 2 kap. 13, 14 och 23 §§ skollagen

⁸ 2 kap. 34 §§ skollagen

⁹ 4 kap. 8 § skollagen

¹⁰ 4 kap. 4 § samt 4 kap. 5 § skollagen

¹¹ 4 kap. 6 § skollagen

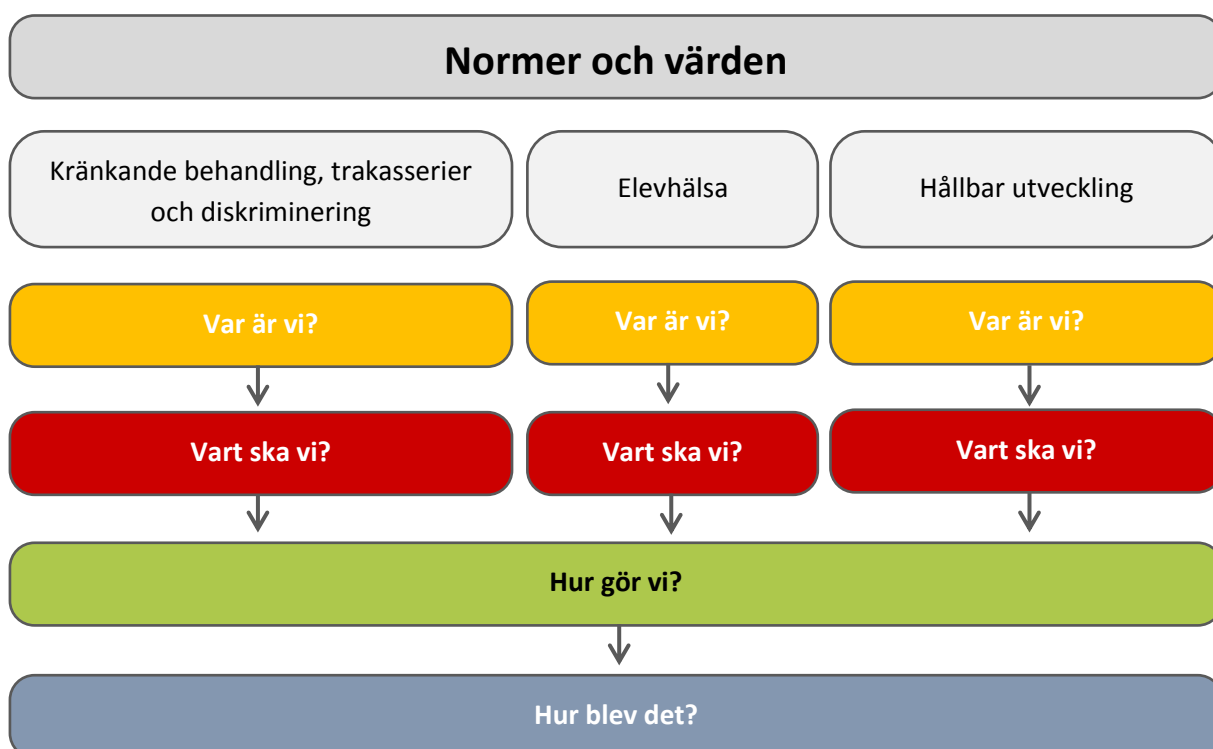
¹² Läroplan för grundskolan, förskoleklassen och fritidshemmet 2011, s. 19

Modell för kvalitetsutveckling inom normer och värden

Kvalitetsutvecklingen sker inom en cyklisk process med fyra steg. Uppföljningen (*Var är vi?*) följs av en analys (*Vart ska vi?*). Därefter sker planering (*Hur gör vi?*) och utvärdering (*Hur blev det?*) enligt Skolverkets modell (t h).



Piteå kommuns utbildningsverksamhets måluppfyllelse inom normer och värden följs upp utifrån arbetet mot kränkande behandling, trakasserier och diskriminering. Måluppfyllelsen följs också upp utifrån elevhälsan, eftersom att dess arbetsinsatser ska följas upp och utvärderas för att se hur de ”skapar förutsättningar för eleverna att uppfylla både skolans kunskaps- och värdegrundsmål”.¹³ För det tredje följs måluppfyllelsen upp utifrån arbetet med hållbar utveckling, då det också berör värdegrunden och är en prioritering inom Piteå kommun.



¹³ Socialstyrelsen och Skolverket (2014): Vägledning för elevhälsan, s.56

Del I.: Normer och Värden

Arbetet mot kränkande behandling, trakasserier och diskriminering

Organisation kring arbetet mot kränkande behandling

Alla skolor i Piteå Kommun har en grundläggande systematisk organisering kring arbetet mot trakasserier, diskriminering och kränkande behandling. Arbetet baserar på likabehandlingsplanen/plan mot kränkande behandling, trakasserier och diskriminering och liknande interna styrdokument som bygger basen för verksamheten. Dock finns det skillnader emellan skolorna, speciellt hur tydliga riktlinjer de har samt att några skolor är mer handlingskraftiga genom att systematiskt och medvetet tillämpa hela verksamheten för att minska möjligheter för uppkomsten av kränkningar, trakasserier och diskriminering. Just den konstanta medvetenheten om risken för kränkningar är en variabel som rejält kan minska uppkomsten av kränkningar.

Alla skolor har kompetensutveckling för sina anställda, dock finns också här skillnader emellan de olika skolorna när det gäller systematiken och tiden de avsätter för ämnet. Ett mindre antal gör det mer konsekvent t.ex. använder de för just detta tema ett visst antal kompetensdagar varje år, samtidigt gör andra skolor det mer i samband med t.ex. olika slags personalträffar, där man diskuterar värderingar och där temat kan förekomma. Plan mot diskriminering, trakasserier och kränkande behandling görs varje år och uppföljs kontinuerligt medan trygghetsteamet möts flera gånger om året. Det skiljas dock i hur ofta trygghetsteamet möts, men det är minst en gång i månaden.

De som har blivit utsatta för kränkande behandling är ofta barn som anses avvika från olika normer. Som alternativ för att försöka lära barn tolerera avvikelser bör man istället lära de ett normkritiskt förhållningssätt, dvs. att de lär sig ifrågasätta normer som styr (vad som anses vara normalt och inte normalt), istället för toleransen av avvikelser. För att skapa en sådan miljö har pedagogerna ett normkritiskt förhållningssätt vilket sedan förmedlas vidare till elever och barn.

När kränkningar uppstår

Ibland räcker inte det preventiva arbetet och när kränkningar uppstår behövs en bra rutin på plats. I samtliga skolor rapporteras händelser direkt till förskolechefen/rektorn, som sedan försöker så ofta som möjligt rapportera det vidare till huvudmannen.

Förskola

Det bör nämnas att trakasserier, kränkande behandling och diskriminering, med hänsyn till antalet anmälningar, inte förekommer alls så ofta i förskolor. När det handlar om platser och situationer där kränkningar förekommer är det enligt många förskolor där det är trångt/många barn på samma plats eller dålig översikt, som följd av personalbrist eller om det finns föremål bakom vilka barn kan gömma sig, i situationer där konflikter uppstår, som t.ex. vid gungorna eller vem som ska ha en specifik leksak etc. Med hänsyn till kränkingsanmälningar så ser man att kränkningar i förskolan inte är så allvarliga i sin natur som senare i grund- samt gymnasieskolan. Det handlar ofta om saker barn säger till varandra när en konflikt uppstår.

Strävan inom området har en positiv påverkan på barn och verksamheten. Flera av förskoleområdena har nämligen rapporterat att de märker att barnen har utvecklat en större förmåga för empati, vilket leder till att de har blivit bättre på att känna igen situationer där något är fel (t.ex. att ett annat barn blir kränkt), bättre förmåga att reflektera kring sina handlingar samt att de är bättre på att tydligt visa att de ogillar ett visst beteende.

Grundskola och Gymnasieskola

Sammanhang där kränkningar sker i grund- och gymnasieskolan är t.ex. omklädningsrum och under rasterna i hallen samt under barnens fritid. Övergripande handlar det om situationer där det är svårt för personalen att ha bra överblick över elever samt där många elever är på en relativt liten yta. När det gäller förekomsten av kränkningar och skillnaden mellan antalet pojkar och flickor som anmälde, så rapporterar de flesta skolorna att de inte märker någon tydlig skillnad. Många påstår att de inte

mäter skillnader mellan kön i sina elevenkäter, vilket betyder att det inte går att få resultat som skulle kunna visa skillnader.

Trygg Miljö

Alla skolor bedriver verksamheten för att främja en trygg miljö genom att diskutera med barn och elever hur goda relationer till varandra kan vårdas. Därutöver gör ett mindre antal skolor det på ett systematiskt sätt och inkluderar dessutom också barn och elever aktivt i verksamheten genom att ge dem ansvar för aktiviteter. I alla av Piteås skolor görs en regelbunden kartläggning av barnens fysiska, sociala och pedagogiska miljöer för att identifiera riskerna för kränkande behandling, trakasserier och diskriminering, med hänsyn till vilka de sedan planerar och genomför förebyggande åtgärder.

När det gäller kartläggning av barnens fysiska, sociala och pedagogiska miljöer i Piteås skolor, är det främst äldre barn som inkluderas direkt i kartläggningen med hjälp av intervjuer/samtal på individuell och grupp nivå kring trivseln och t.ex. om de förknippar vissa platser med dåliga känslor. De yngre barn i förskolor deltar i kartläggningen mer indirekt, genom att t.ex. rita hur de mår i skolan och genom att pedagoger observerar deras beteende kontinuerligt. Samtidigt så håller pedagoger bra kontakt med föräldrarna eftersom de yngre barnen ofta berättar mer för dem än för förskoleläraren.

Mottagning av nyanlända

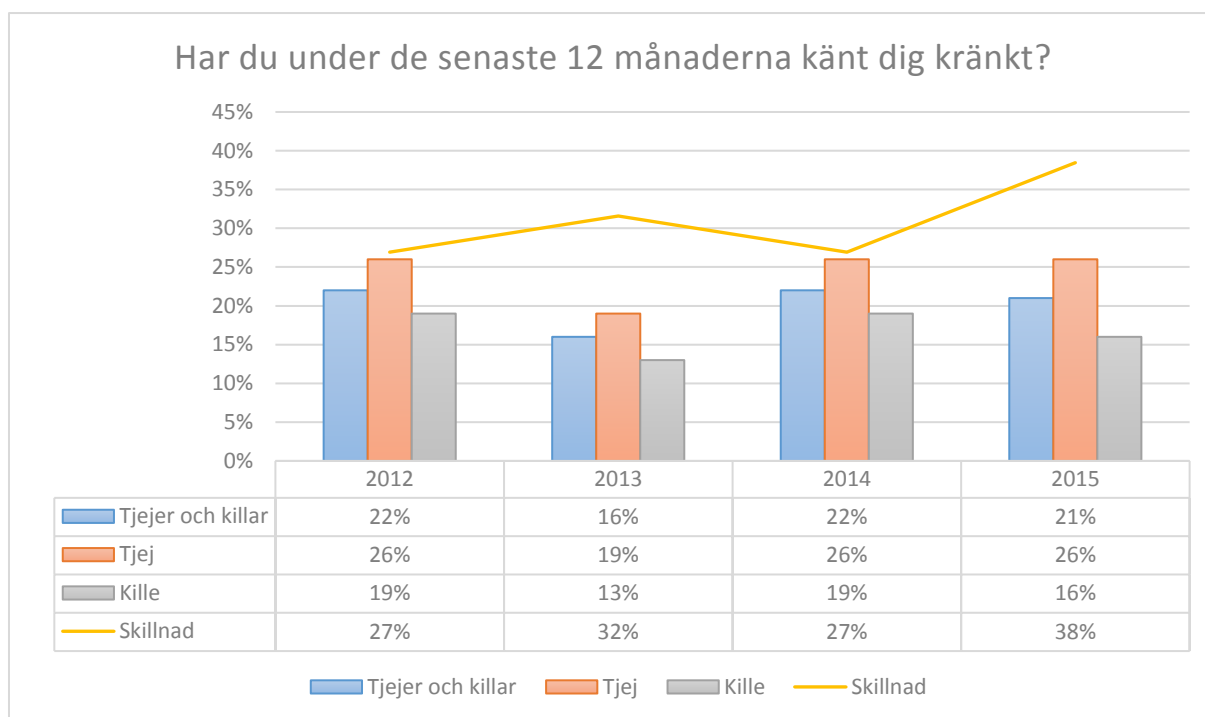
För att skapa en trygg miljö så att alla barn ska känna sig välkomna behövs ett bra sätt att bemöta nyanlända barn. Man ska sträva efter ett arbetssätt som gör att nyanlända elever känner sig inkluderade samt att de befintliga barn och elever accepterar de nyanlända som en del av klassen. Hos nyanlända barn och deras föräldrar ska man väcka en känsla av välkomnande och gemenskap.

Alla förskolor som tar emot nyanlända barn har rutiner på plats och med hjälp av dessa kan de sedan hantera situationen och på så sätt försäkra det bästa möjliga utfallet för barnen. Många skolor använder sig i samband med det första mötet med nyanlända barn/elever och föräldrar av en tolk för att bättre kunna förklara och visa verksamheten för dem. I förskolan använder man sig främst av sång och lek för att kunna introducera de olika kulturerna för barnen.

Ett förskoleområde sticker speciellt ut då de använder sig av mångfaldspedagogen som bedriver en systematisk verksamhet kring arbetet med nyanlända barn.

Det som märks med grundskolorna är att få av dem har tydliga riktlinjer vad som ska göras eftersom det anses att språklussen ansvarar för mottagandet. När de sedan lämnar språklussen tas elever emot på samma sätt som alla nya elever. Skolorna som har ett högre antal nyanlända elever verkar ha ett tydligare system på plats samt göra det mer systematiskt. Det är tvärt om med skolorna som inte har haft nyanlända elever tidigare, där brukar det inte finnas rutiner, så man kan dra slutsatsen att det sker "ad-hoc" när behovet uppstår.

Feedback



Enligt enkäten Personligt som genomförs i grundskolan åk 7, 9 och på åk 2 i gymnasieskolan i Piteå kommun har resultaten från 2015 visat att 21% (250 st.) av eleverna känt sig kränkta de senaste 12 månaderna. Av dessa 250 st. berättade 106 st. det för en vuxen person och av dessa kände 85 st. att de fått hjälp därefter, medan 22 st. ansåg att de inte fått det. Eftersom statistiken bara inkluderar åk 7, 9 och 2 i gymnasieskolan borde antalet elever som blivit kränkta varit några gånger högre (eftersom åk 1-6, 8, 1 och 3 inte är inkluderade). Statistiken från personligt speglas ganska dåligt i antalet anmälningar (statistiken om anmälningar). Det är svårt att läsa ut om det är lärarna eller andra vuxna som inte anmäler händelser. Om man sedan undersöker systematiska kränkande behandlingar (mobbing) verkar det som att skolorna själva inte undersöker det. I enkäten Personligt framkommer det att det handlar om ungefär 6% (76 elever) som har blivit mobbade de senaste 12 månaderna, av dessa blev 62 st. mobbad på skolan. 44 st. av dem berättade det för någon vuxen och 34 st. ansåg de fick därefter hjälp medan 10 st. ansåg sig inte ha blivit hjälpt. Det som också är ganska intressant är att de flesta skolor rapporterar att det inte finns signifikanta skillnader mellan tjejer och killar vilket går rak emot vad enkäten Personligt faktiskt visar. Där är antalet tjejer som kände sig kränkta nästan 40% högre än antalet killar. Ytterligare en skillnad finns när det gäller rapportering av kränkningar, tjejer rapporterar ungefär 24% oftare. Tjejer känner också att de blir kränkta av personalen på skolan dubbelt så ofta som killar. När det gäller mobbing så är tjejer 55% oftare mobbade än killar.

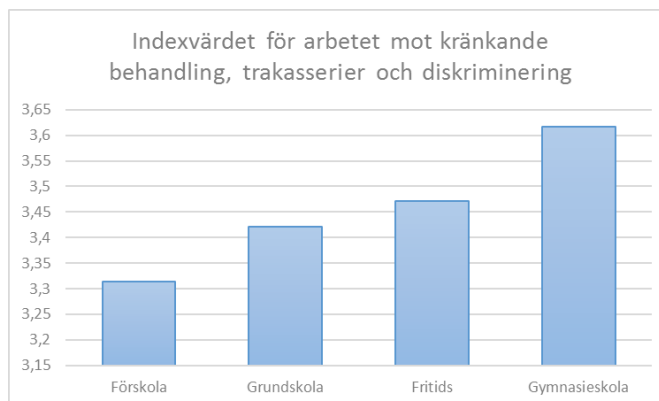
Skolinspektionens enkät

Trots de negativa siffrorna verkar Piteå Kommuns skolor presterar bra i det stora sammanhanget. I Skolinspektionens Elevenkät VT 2016 som utfördes i flera av Sveriges kommuner, får åk 2 Strömbaka gymnasieskola indexvärdet 8.3 för trygghet, vilket är det samma som genomsnittet och 7.2 för förhindring av kränkningar jämfört med 7.1 som är genomsnittet i denna fråga. I Skolinspektionens Elevenkät VT 2016 åk 9 presterar Piteås skolor bättre än den genomsnittliga skolan som var inkluderad. Där fick Piteå Kommun ett indexvärde på 8.1, jämfört med 7.9 som var medelvärde för trygghet i skolan samt 7.4, jämfört med 6.8 för förhindring av kränkningar. I Skolinspektionens Elevenkät VT 2016

åk 5 presterade Piteås skolor också bra. Där blev indexvärdet 8.7 jämfört med genomsnittet på 8.4 för trygghet och för förhindring av kränkningar blev den 8.45 jämfört med 8,1 som var genomsnittet.

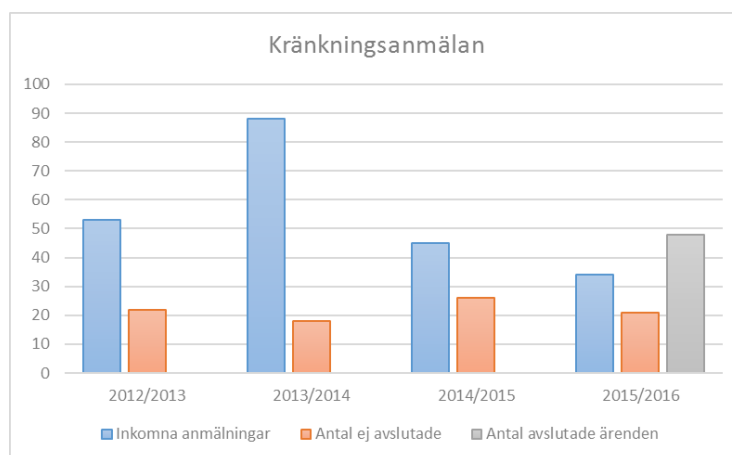
Index för Arbetet mot kränkande behandling, trakasserier och diskriminering

Index (obs. skalan 1-4) mäter skolornas prestation när det gäller arbetet mot kränkningar, trakasserier och diskriminering. Skolledare hade som uppgift att tillsammans med pedagoger och andra utvärdera verksamheten utifrån flera kriterier som mäts på en kvalitativ ordinalskala med fyra steg. Varje av dessa steg representerar en förbättring/försämring av det systematiska arbetet inom arbetet mot kränkande behandling, trakasserier och diskriminering. Bland frågorna var också flera ja/nej frågor. "Ja" fick fyra poäng och "Nej" ett poäng.



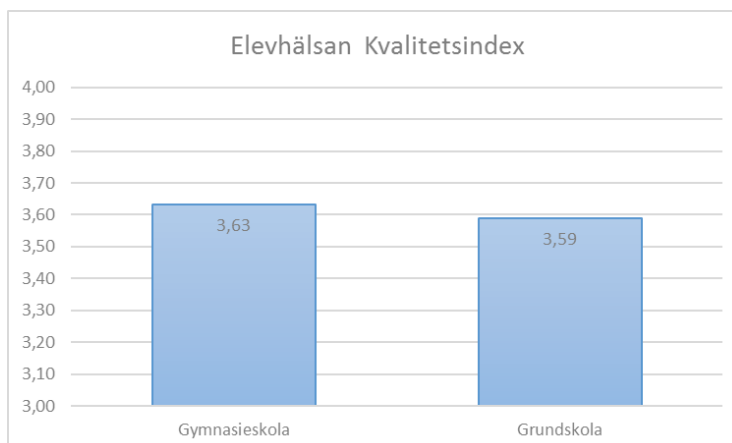
Kränkningsanmälan

I diagrammet till höger kan vi se statistik kring kränkingsanmälningar, hur många som anmäldes, hur många som inte är avslutade och för 2015/2016 även hur många som avslutades (obs. skala i styck). I nuläget är statistik ganska osäker. Pga. av känsligheten av information så sker kränkingsanmälningar i pappersform, vilket innebär att man måste räkna ut statistiken. Samtidigt förekommer klagomål av rektorerna eftersom det är dålig översikt för vad som redan skickades in och vad som måste skickas, speciellt för de nya rektorerna. Allmänt upplevs systemet som krångligt. Det finns en önskan på rektors- och huvudmannanivå att ett elektroniskt baserad system utformas.



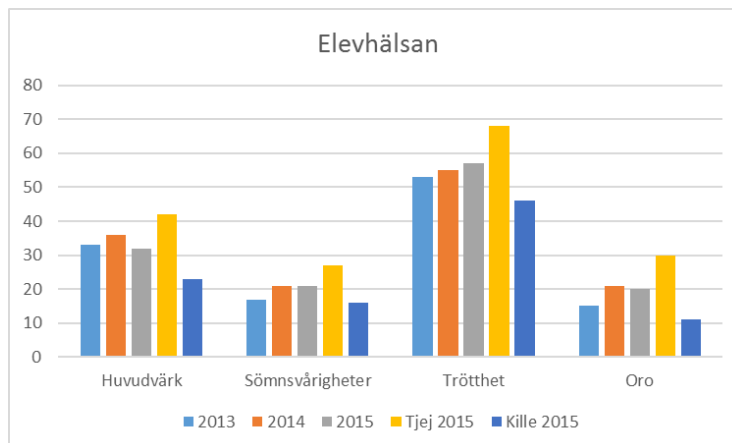
Elevhälsan

I Piteås skolor är elevhälsans arbete uppbyggd främst kring elevhälso-planen, hälsoprofilenkäten samt elevhälsoteamets arbete. Verksamheten brukar arbeta främst med det förebyggande och främjande arbetet genom att skapa goda rutiner. Det handlar om ett stort antal olika sätt för att främja en positiv relationer emellan elever, t.ex. kan det handla om övningar, samtal och regler. Elevhälsoteamet brukar träffas regelbundet, de går igenom



litteraturen anknuten till området samt diskuterar problematiken. Kunskapen som man får ut förmedlas sedan vidare till lärarna och personalen på enheten så att en trygg miljö kan skapas.

I tabellen Elevhälsan Kvalitetsindex kan vi se kvalitetsindex för elevhälsan (obs. skalan 1-4). Indexet visar att skillnaden är nästan till obefintlig. När de behöver har eleverna tillgång till specialpedagogresurser, skolsköterskan, kuratorn samt psykolog. Enligt förskolecheferna är ångest/stress det mest åter-kommande temat som sticker ut, följd av dålig självkänsla/självförtroende. Förutom dessa två är frånvaro och sömnbrist teman som uppmärksammas ofta av elevhälso-



team som orsak till dåligt mående hos elever. Detta bekräftas delvis i enkäten Personligt. Enligt den har elever den senaste vecka (när enkäten utfördes) lidit av trötthet (57%), huvudvärk (32%), sömnsvårighet (21%), oro (20%). I alla kategorier är tjejerna överrepresenterade.

Skola för hållbar utveckling

Enligt rektorer och förskolechefer behöver pedagogerna ha stort engagemang för hållbarhet som ska genomsyra hela verksamheten och som de sedan kan vidareförmedla till eleverna, inte bara genom tal utan även via agerande. För att åstadkomma det behövs en medvetenhet hos barn och elever om omgivningen och ansvaret man har som individ gentemot det gemensamma, oavsett vilken hållbarhetsfråga man diskuterar. Barnen måste inse att de kan göra skillnad.

Majoriteten av Piteås skolor/enheter kan berömma sig med "Skola för Hållbar Utveckling" utmärkelsen (33/42). För att få en utmärkelse krävs att skolorna aktivt arbetar med social, ekologisk och ekonomisk hållbarhet och samtidigt har en välutvecklad verksamhetsplan. Utmärkelsen måste förnyas var tredje år, vilket garanterar att det handlar om ett kontinuerligt arbete. Skolorna som inte har utmärkelsen är i processen att få den. Som följd av engagemanget att få och behålla utmärkelse finns det i de flesta skolorna systematisk på plats när det gäller hållbarhet. Områdena som uppmärksammas speciellt är mänskliga rättigheter, jämställdhet och konsumtion. Pedagogerna har uppmärksammat att det finns ett allt större engagemang hos barnen. Förutom att de deltar i de olika reguljära verksamheterna som t.ex. diskussioner kring värdegrundsfrågor och sopsortering, så kan de också själva ta initiativ till att börja med att t.ex. samla in skräp eller minskat matsvinnet.

Del II.: Ansvar och Inflytande

Styrande dokument och arbetssätt

Läroplanernas målområde Ansvar och Inflytande

Förskolan ska sträva efter att varje barn:

1. Utvecklar sin förmåga att uttrycka sina tankar och åsikter och därmed få möjlighet att påverka sin situation.
2. Utvecklar sin förmåga att ta ansvar för sina egna handlingar och för förskolans Miljö.
3. Utvecklar sin förmåga att förstå och att handla efter demokratiska principer genom att få delta i olika former av samarbete och beslutsfattande.

Grundskolans, grundsärskolans, förskoleklassens och fritidshemmets mål är att varje elev:

1. Tar ett personligt ansvar för sina studier och sin arbetsmiljö.
2. Successivt utövar ett allt större inflytande över sin utbildning och det inre arbetet i Skolan.
3. Har kunskap om demokratins principer och utvecklar sin förmåga att arbeta i demokratiska former.

Gymnasieskolans mål är att varje elev:

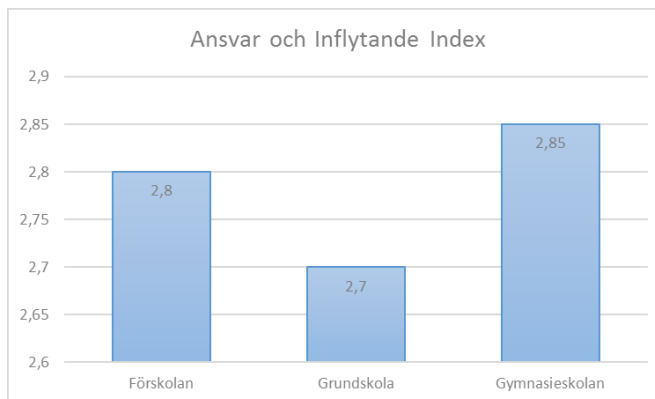
1. Tar personligt ansvar för sina studier och sin arbetsmiljö.
2. Aktivt utövar inflytande över sin utbildning och det inre arbetet i skolan.
3. Utifrån kunskap om demokratins principer vidareutvecklar sin förmåga att arbeta i demokratiska former.
4. Utvecklar sin vilja att aktivt bidra till en fördjupad demokrati i arbetsliv och samhällsliv.
5. Stärker sin tilltro till den egna förmågan att själv och tillsammans med andra ta initiativ, ta ansvar och påverka sina villkor.

Ansvar och Inflytande

I skollagen och läroplanen läggs mycket vikt vid att barn och elever kan medverka och utforma skolans verksamhet. Barn och elever ska ha inflytande över det fysiska, kulturella och sociala miljön. Förutom ett aktivt inflytande så förväntas de också vara ansvarstagande. Allt detta sker förstås gradvis, desto äldre barn och elever blir desto mer ansvar och inflytande bör de ha. För att eleverna ska känna att de bidrar till verksamheten måste de få feedback när de aktivt bidrar till verksamheten med sina förslag. Får de ingen feedback finns risken att de kommer sluta aktivt bidra.

Ansvar och Inflytande Kvalitetsindex

Alla rektorer och lärare fick i uppdrag att tillsammans svara på ett flertal frågor och rapportera in i Genvägen. En av dessa frågor var att bedöma hur mycket inflytande elever har på de praktiska och innehållsmässiga aspekterna i skolan. Varje av dessa möjliga svar representerar ett kvalitativt steg på skalan. I tabellen till höger ser vi det genomsnittliga värdet.



På grundskole- och gymnasie-nivå representerar de fyra möjliga steg med svaren:

- I. Eleverna har ett visst inflytande i enkla praktiska situationer. Olikheter påverkar inte verksamhetens organisation.
- II. Eleverna har inflytande i praktiska situationer och delvis över innehållet i verksamheten. Hänsyn tas till olikheter.
- III. Eleverna har inflytande i praktiska situationer och över innehållet i verksamheten. Olikheter synliggörs och möten och demokratiskt förhandlande mellan elever uppmuntras.
- IV. Eleverna har ett reellt inflytande i praktiska situationer och över både innehåll och organisation av verksamheten. Olikheter synliggörs, inkluderas och ses som en tillgång. Möten uppmuntras där samtliga inblandade i skolan deltar.

På förskolenivå representeras de fyra möjliga steg med svaren:

- I. Barn anses bara klara av ett begränsat inflytande och då i enkla praktiska situationer. Olikheter påverkar inte verksamhetens organisation.
- II. Barn ges inflytande i praktiska situationer och delvis över innehållet i verksamheten. Hänsyn tas till olikheter och möten mellan barn uppmuntras.
- III. Barn ges inflytande i praktiska situationer och över innehållet i verksamheten. Olikheter synliggörs och möten och förhandlande mellan barn uppmuntras.
- IV. Barn ges ett reellt inflytande i praktiska situationer och över både innehåll och organisation av verksamheten. Olikheter synliggörs, inkluderas och ses som en tillgång. Möten uppmuntras där samtliga inblandade i förskolan deltar.

Som vi ser i indexet har skolläda en ganska positiv inställning till hur mycket inflytande elever har och hur mycket som skall ges till barn. Det som syns är också att det verkar vara ganska jämnt mellan de olika skolformerna. Det som är viktigt att nämna här är att det är skollära egen upplevelse, vilket de kom fram till med andra medarbetare. Många påpekar samtidigt att barn ofta inte är

medvetna om hur mycket påverkan de har. En förklaring skulle kunna ligga i att det förekommer bristfällig återkoppling till de barn som gett feedback, speciellt yngre barn behöver ganska direkta svar på sina önskemål för känna att de kan påverka.

Förskola

För att utveckla barns förmåga att vilja påverka så ger alla förskolor i Piteå barn inflytande i praktiska situationer. När det gäller påverkan av innehållet i verksamheten så visar det sig att barn har den möjligheten i 70% av förskolorna. I praktiken händer det genom att de kan påverka ute- och innemiljö, vilka leksaker de vill ha, medbestämmer hur lekplatsen ska se ut, vilken mat som serveras etc. Allt detta sker på ett mer indirekt sätt för barnen och ett aktivt sätt för lärarna, alltså att de tar hänsyn till vad barn tycker och tänker samt aktivt frågar efter deras åsikter. Önskan att aktivt få delta till att förändra vissa delar av verksamheten börjar utvecklas senare i livet.

Grundskola

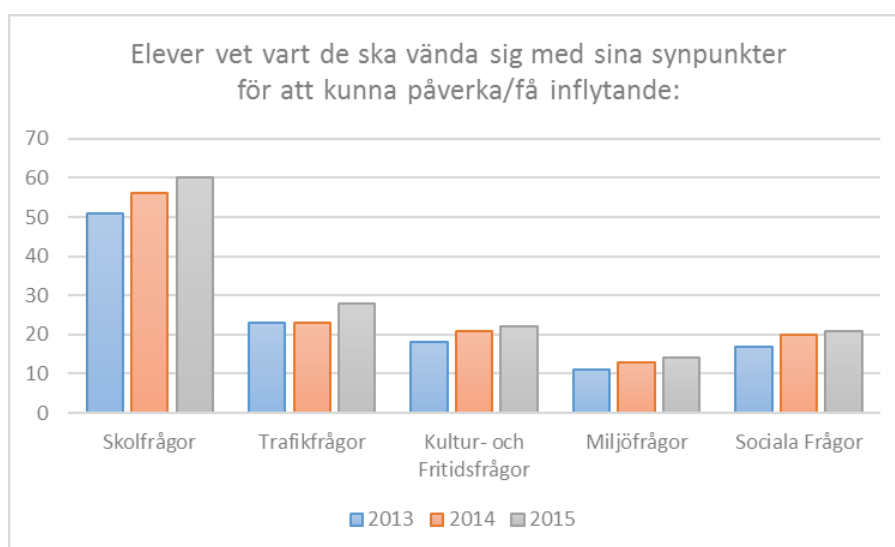
I 65% av grundskolorna i Piteå kommun anses barn ha inflytande över innehållet i verksamheten. Såsom i förskolorna, så har elever i alla skolor möjlighet att påverka de praktiska frågorna. I praktiken bestämmer eleverna sättet de arbetar och redovisar på. Lärarna är lyhörda för elevernas förslag, men de uppmuntrar inte lika aktivt till att få in elevernas åsikter (som de gör t.ex. i förskolan). Istället förväntas att eleverna själva försöker aktivt påverka verksamheten. Samtidigt är det intressant att notera att det finns samtycke bland lärare att utrymme för inflytande inom ämnena är begränsat som följd av läroplanens mål.

I fritidshemmet är läroplanens mål mindre rigorösa och man kan därmed ge mer utrymme till barn att påverka praktiska och innehållsmässiga aspekter. Samtidigt så skiljs lärarnas upplevelse från elevernas medvetenhet kring påverkan. Bara i en del skolor upplever lärare att eleverna är medvetna om sitt inflytande. Samtidigt upplever andra skolor att elever anser de inte kan påverka verksamheten. Här kan svaret vara en tydlig feedback till elever, som gör elever och barn medvetna att de påverkade ett utfall vilket kan stimulera vidare barns önskan att medverka.

Gymnasieskolan

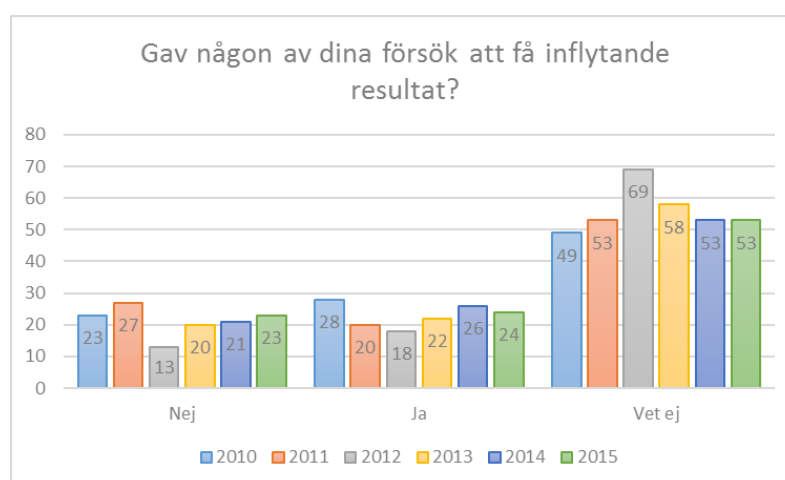
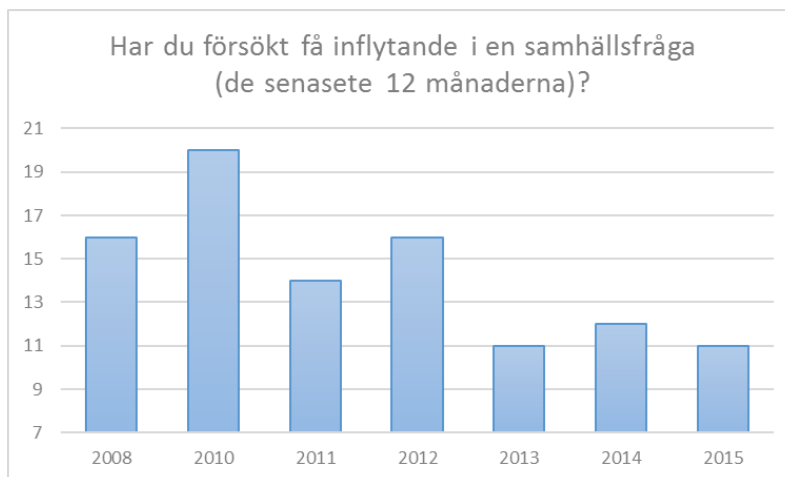
I gymnasieskolan är bilden liknande. I alla skolor har barn möjlighet att påverka de praktiska frågorna. Majoriteten av skolor (50%) anser också att elever har inflytande när det gäller innehållet. Lärarna anser att eleverna på gymnasieskolan upplever att de har inflytande. Förklaring kring detta kanske finns i tydliga strukturer som elever är medvetna om samt att elevråden anses vara ganska aktiva.

I Skolinspektionens enkät ligger Piteås gymnasieskola/enheter strax över genomsnittet som är på 5,7. Som det kommer fram i skolinspektionens enkät så anser Piteås elever i åk 9 att de har mer inflytande (6/10) än genomsnittet i Sverige (5,3/10). En annan bild ser vi i skolinspektionens enkät åk 5. Där ligger genomsnittet för Piteås grundskolor på 6,4 och genomsnittet bland alla medverkande skolor på 6,6.



Personligt 2015

I enkäten Personligt 2015 som utförs på uppdrag av kommunfullmäktige ställs flera frågor till elever angående deras inflytande (Grundskola åk 7, 9 och Gymnasieskolan åk 2). Som vi kan se i diagrammet till höger är skolfrågorna de där eleverna oftast vet vart de ska vända sig för att kunna påverka. Detta kan komma ifrån den vardagliga närheten till skolan och kännedom av skolans struktur. Skolor gör det klart och tydligt att förslag och medtänkande välkomnas och försöker stimulera barn till att medverka och påverka där det är möjligt. Det som också är ganska tydligt är att det finns en positiv trend hos alla frågor när det gäller medvetenhet av vart man ska vända sig för att kunna påverka. Trots att rapporten främst handlar om barnens inflytande i skolan så är det även intressant för oss att kolla på de allt lägre andelar av elever som försöker påverka samhället.



När det gäller delaktighet ser vi att det är ungefär 11% av elever i grundskola åk 7, 9 och gymnasieskola åk 2 som försökte få inflytande i en samhällsfråga. Av dessa elever anser 24% att de har fått inflytande, 23% att de inte fått och 53% att de ej vet. Detta visar att majoriteten av elever inte får en tydlig feedback när det gäller deras försök att påverka de olika verksamheterna. I enkätens resultat kommer det också fram att skolfrågor är de frågor där barn anser att de oftast lyckades kunna påverka (61%).

Utvecklingsområdena

Ett återkommande tema hos nästan alla skolor när det gäller vad som negativt påverkar verksamheten inom Normer och Värden samt Ansvar och Inflytande är personalbrist i form av brist på vikarieanställda, specialpedagoger och långtidssjukskrivningar. Dessutom anser några förskolechefer att barngrupper är för stora och att det behövs flera anställda. Stora barngrupper kan enligt dem leda till sämre överblick över barnen och på så sätt också över förekomsten av kränkningar, möjligheten till inflytande etc. Trots att det finns statligt bidrag för att göra grupper mindre finns det inte utrymme i de nuvarande byggnaderna. Det förekommer också utbildningsbrist inom området hos anställda/vikarier. Vikarierna är ofta inte insatta i det systematiska arbetet kring förhindring av kränkningar, skola för hållbar utveckling etc.

När det gäller arbete mot kränkande behandling så är anställda ibland inte så säkra på vad som räknas som kränkning samt att de kan vara rädda för att anmäla ett barn med hänsyn till konsekvenser det kan ha för barnet (speciellt yngre barn).

Det som många anser lyfter engagemanget är inspiration hos pedagoger och elever. Som exempel lyfts fram inspirerande föreläsningar och fortbildning/kompetensutveckling, det senare är speciellt aktuellt för förskolelärare i och med de nya uppgifterna de fick med Skollagen 2011 samt vikarierande lärare. Parallellt nämns också att skolor utanför tätort behöver mer resurser för att kunna ta sig till dessa föreläsningar. Ett intressant sätt som lyfts fram i en av Piteås skolor är ett projekt där barn skapar konstverk ur återvunnet material. När det gäller hållbarhetsfrågor så kan man inte nog betona vikten av kontinuitet för arbetet.