

Strömbacka 2025

Delprojekt:

2.1 Elevhälsa/Arbetshälsa

Sammanfattning

I detta delprojekt ges en överblick över hur Strömbackaskolan arbetar med elevhälsa och vilka behov vi ser i det förebyggande arbetet med elevernas arbetsmiljö. Avsnittet beskriver organisationen kring elever i behov av särskilt stöd och en beskrivning vilka områden vi behöver utveckla vårt förebyggande arbete kring, såsom mentorskap, integration och arbetet med elevers attityder till droger.

Innehållsförteckning

1.	Inledning	5
1.1.	Avgränsning.....	5
2.	Bakgrund	5
2.1.	Nuläge lokalt/regionalt/nationellt	6
2.1.1.	Organisation.....	6
2.1.2.	Arbetsätt.....	7
2.1.3.	Närvaro - frånvaro -avhopp	8
2.1.4.	Kränkningar och mobbing.....	9
2.1.5.	Psykisk ohälsa.....	10
2.1.6.	Mentorskap.....	11
2.1.7.	Inställning till droger	11
2.1.8.	Integration	12
3.	Metod.....	12
4.	Utfall/Resultat/Analys.....	12
4.1.	Elevhälsans organisation och arbetsätt.....	12
4.1.1.	Förebyggande elev- och arbetshälsa	13
4.2.	Främjja närvaro och stävja frånvaron.....	13
4.3.	En skola som jobbar aktivt mot kränkning och mobbing.....	14
4.4.	Psykisk ohälsa.....	14
4.5.	Fördjupat mentorskap	14
4.6.	Drogutbildning för alla	15
4.7.	Ökad integration	15
5.	Hållbar utveckling	16
5.1.	Social hållbarhet.....	16
5.2.	Ekonomisk hållbarhet	16
6.	Slutsatser, rekommendationer och frågeställningar	16
6.1.	Organisation och arbetsätt.....	16
6.2.	Närvaro frånvaro avhopp.....	16
6.3.	En skola som aktivt jobbar mot kränkning och mobbing.....	16
6.4.	Psykisk ohälsa.....	17

6.5.	Mentorskap.....	17
6.6.	Drogutbildning för alla	17
6.7.	Ökad integration	17
7.	Källförteckning	18
7.1.	Skriftliga källor	18
7.2.	Muntliga källor	18
7.3.	Internetkällor:	18
7.4.	Enkäter:	19

1. Inledning

Alla vi som jobbar i gymnasieskolan har samma mål: Att de elever som påbörjar sin utbildning ska klara sin gymnasie- eller yrkesexamen och bli väl fungerande samhällsmedborgare.

Det särskilda stödet på gymnasieskolans nationella program ökar. Dels beror det på att kraven på elevernas förmågor har förändrats i och med Lpf 94 och Lgy11 och dels beror det på att fler elever med behov av särskilt stöd söker högskoleförberedande program än tidigare. Även grundskolan ser generellt en ökning av behov av extra anpassningar i klassrummet och särskilt stöd och dessa elevers stödbehov följer med dem upp i gymnasiet.¹ Samtidigt har skollagen 2011:800² stärkt skrivningen kring att vi ska arbeta hälsofrämjande och förebyggande snarare än åtgärdande och att elevhälsans olika funktioner skall samverka kring arbetet med eleverna. Dessa förhållanden måste vi förhålla oss till när vi tänker Strömackskolans framtida elevhälsa. Det är dock svårt att ha ett så långt perspektiv som 2025, då orsaker till elevers mående varierar kraftigt över tid. Detta kan illustreras med att för 10 år sedan var det vanligaste uttrycket för psykisk ohälsa hos gymnasieflickor anorexia, för fem år sedan var det självskadebeteende i form av skärsår. Idag ser vi knappt något av detta.

1.1. Avgränsning

Avsnittet behandlar hur elevhälsan ska arbeta med elever i särskilda behov och elever i behov av anpassning. Det tar också upp riskfaktorer för elevernas välbefinnande såsom, droganvändning, psykisk ohälsa, hög frånvaro och brist på sammanhang.

2. Bakgrund

Elevhälsan är en allt viktigare del av gymnasieskolan. Elevhälsans funktion och sammansättning har en viktig roll i att alltför många elever ska klara en gymnasieexamen.

Elevhälsan ska enligt förarbeten till skollagen³ bidra till att skapa miljöer som främjar elevernas lärande, utveckling och hälsa. Den har ett särskilt ansvar för att undanröja hinder för varje enskild elevs lärande och utveckling.

Elevhälsan ska också arbeta med mer generellt inriktade uppgifter som rör elevernas arbetsmiljö, till exempel skolans värdegrund, arbetet mot kränkande behandling, undervisningen om tobak, alkohol och andra droger, jämställdhet samt sex- och samlevnadsundervisning.

Det är först i och med Skollagen 2010:800 som Elevhälsans roll lagstadgas i alla våra skolformer utom vuxenutbildningen. Där fastställs också att elevhälsans arbete ska vara hälsofrämjande och förebyggande

¹ Skolinspektionen: Gymnasieskolors arbete med att förebygga studieavbrott. 2015:04. 2005. 2 SOU 2016:77

² Skollagen 2 kap §25

³ Den nya skollagen – för kunskap, valfrihet och trygghet, prop 2009/2010: 165.

till skillnad från den tidigare elevvårdens arbete⁴ Enligt skollagen skall det finnas tillgång till skolläkare, skolsköterska, psykolog, kurator och personal med specialpedagogisk kompetens på varje skolenhet i en samlad verksamhet⁵ som förut fanns inom skolhälsovården, den särskilda elevvården och de specialpedagogiska insatserna. Anledningen till att man skärpte skrivningen i skollagen var att man vid flertalet inspektioner sett att det sakades ett systematiskt arbete kring elever i behov av stöd⁶.

2.1. Nuläge lokalt/regionalt/nationellt

2.1.1. Organisation

På Strömbackaskolan är elevhälsan uppbyggd som fem olika elevhälsoteam, ett för varje skolenhet. Varje Elevhälsoteam (hädanefter EHT) består av funktionerna; Specialpedagog, skolsköterska, kurator, SYV och rektor. Eftersom behovet av särskilt stöd och extra anpassningar ser väldigt olika ut på de olika skolenheterna, varierar också tjänstgöringsgrad för de olika funktionerna på respektive enhet. Till exempel bemannar 3,75 kuratorstjänster, fördelat på fem personer, 2,8 skolskötersketjänster, fördelat på tre personer, 5 specialpedagogtjänster fördelat på 5 personer samt 4,25 Studie- och yrkesvägledartjänster fördelat på fem de olika enheterna.

Det innebär att endast specialpedagoger jobbar bara på en enhet, medan skolsköterskor, SYV och kurator oftast jobbar på mer än en enhet. Alla funktioner utom kuratorerna har en av rektorerna som arbetsgivaransvarig medan kuratorerna har en och samma rektor som arbetsgivaransvarig.

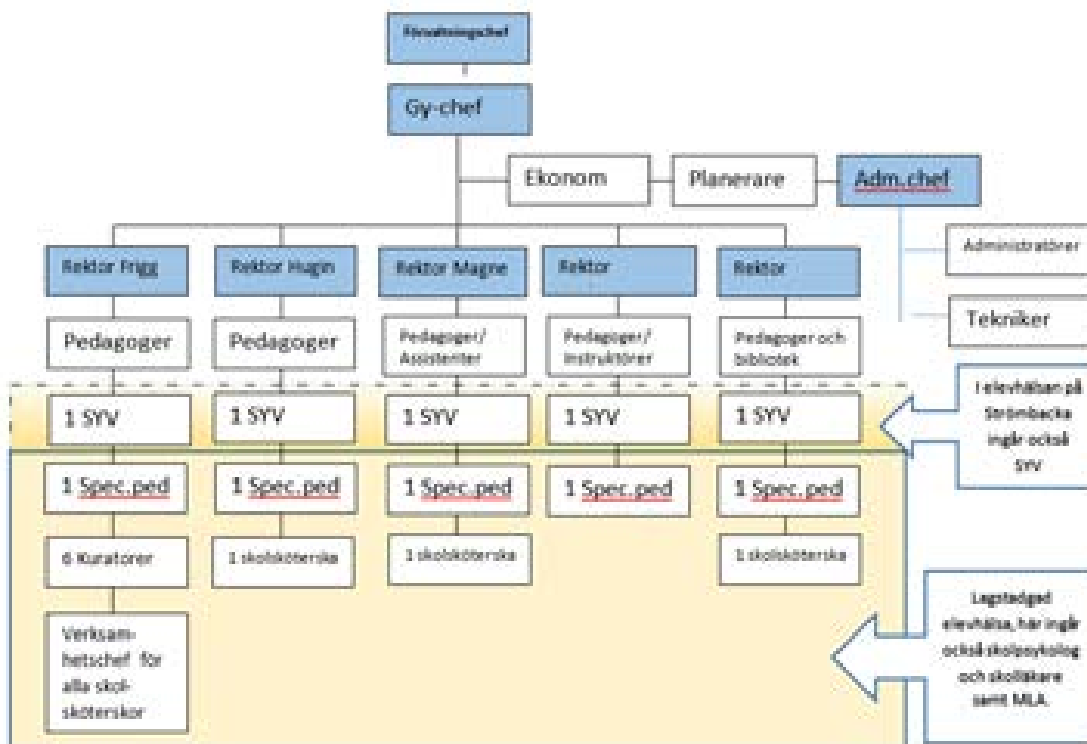
Det är rektor som har ansvaret för elevhälsoarbetet på den egna enheten och att alla elever som är i behov av särskilt stöd, får det. Därför har varje rektor regelbundet, oftast en gång per vecka, ELSA-möten (Elevsamverkansmöten) där EHT är medverkande, samt vanligtvis också mentor.

De olika professionerna träffas också professionsvis en gång i veckan för att ta upp yrkesspecifika frågor. Rektorerna får ta del av de minnesanteckningar som förs från dessa träffar. Vi har förutom ovanstående tillgång till skolpsykolog en dag i veckan (20%) och skolläkare en dag i månaden.

⁴ 2 kap. 25 § första stycket skollagen (2010:800)

⁵ 2 kap. 25 och 26 §§ skollagen (2010:800)

⁶ Den nya skollagen - för kunskap, valfrihet och trygghet, prop 2009/2010:165

Organisationskiss:


Nationellt skiljer det sig mycket hur elevhälsan på gymnasiet organiseras. I Skolinspektionens granskning av Elevhälsan från 2015 beskrivs skolornas tillgång till elevhälsan:

*"Med endast något undantag, består elevhälsan av samtliga i skollagen föreskrivna yrkesgrupper. Ofta ingår även rektor eller biträdande rektor i det som ofta kallas skolans elevhälsoteam. Ibland finns även annan personal med, såsom studie- och yrkesvägledare (syv), lärare i svenska som andraspråk, skolvårdinna, kamratstödjare eller lärare med särskilt ansvar för elevernas trivsel. I fråga om omfattningen av elevhälsa visar en närmare analys att även om de allra flesta skolor uppger att de har tillgång till en elevhälsa som består av de angivna professionerna, finns stora variationer. Det skiljer sig stort, både mellan skolor och mellan yrkesgrupper, i vilken omfattning elevhälsans personal arbetar inom skolverksamheten; om de befinner sig i skolans lokaler, om de är där samtidigt, och om de har möjlighet att faktiskt initiera, bedriva eller medverka i elevhälsoarbetet. Den yrkesgrupp som har minst schemalagd arbetstid i de allra flesta av granskningens skolor är psykologen"*⁷.

Det finns inget som säger att det ena sättet att organisera elevhälsan är bättre än det andra, enligt samma granskning. Däremot ser man att skolornas förebyggande och hälsofrämjande arbete mycket sällan omfattas av en tydlig strategi och ett systematiskt utvecklingsarbete, det vill säga ett sådant arbete som inbegriper det cykliska förloppet uppföljning - analys - planering - genomförande. Rektors

⁷ Rapport 2015:05 Elevhälsa - Elevers behov och skolans insatser, s. 9

förutsättningar för att inom skolans verksamhet kunna organisera, och också bedriva, ett gott elevhälsoarbete är därmed begränsade.⁸

Arbetsätt

Att behovet av särskilt stöd ökar innebär att elevhälsoteamen inte kan jobba som man tidigare gjort på gymnasieskolan, både nationellt och lokalt. När man upptäckt att en elev har haft problem har man traditionellt lyft ut eleven ur klassrummet till specialpedagog, skolsköterska eller kurator, beroende på problemets natur och sedan har man försökt "åtgärda" problemet. För det mesta har åtgärderna handlat om att ge eleven mer tid och enskild undervisning om det varit av specialpedagogisk karaktär eller mer tid och enskilda samtal om problemet har varit av mer psykosocial art. Ett ganska ineffektivt sätt att arbeta som dessutom bara hjälper de som har uttalat ett behov av stöd.

I stället bör elevhälsoarbetet bli mer förebyggande och hälsofrämjande. Elevhälsan ska främst arbeta hälsofrämjande och förebyggande och elevhälsans personal ska även stödja elevens utveckling mot utbildningens mål.

Genom elevhälsans uppdrag sätts sambandet mellan lärande och hälsa i fokus och elevhälsan knyts därmed närmare skolans uppdrag. En god hälsa är en viktig förutsättning för att klara skolan. Elevhälsans mål är att skapa en så positiv lärandesituation som möjligt för alla elever⁹.

De problem eleverna har som hamnar hos EHT blir alltmer komplexa. De elever som har svårt att klara gymnasiet har ofta något inlärningshinder i form av tex en diagnosticerad ADHD i kombination med psykisk ohälsa eller socialt belastade familjeförhållanden. Det blir också vanligare att eleverna får s.k "multidiagnoser" Som "lätta ärenden" räknas elever med dyslexi eller elever som har planerings- och struktureringsproblem. Det är också den stödåtgärd som ökat mest de senaste läsåren.¹⁰

2.1.2. Närvaro - frånvaro -avhopp

På skolenhet Frigg har elevers frånvaro följts upp och ställts i relation till studieresultaten som en del av det systematiska kvalitetsarbetet¹¹ Det har visat sig att elever som har frånvaro mer än 10 % under ett läsår har svårt att klara att bli godkänt i alla kurser. De elever som har ströfrånvaro, har oftast det redan från början i årskurs 1. Det är också de elever med högst frånvaro som senare hoppar av.

I Gymnasieutredningen¹² görs en sammanfattande genomgång av ett antal studier och undersökningar från det senaste dryga decenniet om orsakerna till studieavbrott och ofullständiga gymnasiestudier.

En viktig faktor är att de elever som är i behov av stöd, måste få det tidigt för att inte marginaliseras och få en ökad frånvaro.

Skolinspektionens granskningar visar på flera områden där det finns behov av utveckling:

- De åtgärder som vidtas är inte alltid samordnade. Insatserna är dessutom ofta reaktiva snarare än proaktiva.

⁸ Rapport 2015:05 Elevhälsa - Elevers behov och skolans insatser, s.7

⁹ VÄGLEDNING FÖR ELEVHÄLSAN, Socialstyrelsen och Skolverket, s. 23

¹⁰ samtal fokusgrupp Elevhälsa december 2016.

¹¹ SKA 2015 Frigg

¹² Gymnasieutredningen kapitel 5.3

- Mentorns roll är ofta otydlig och lärarnas gemensamma arbete behöver utvecklas.
- Elevhälsans kompetens används i låg grad.
- Det finns bristfälliga kunskaper om orsaker bakom frånvaro. Många gånger kartläggs och utreds inte orsakerna till frånvaron och elevernas behov av stöd.
- Stödinsatser följs inte alltid upp. De vanligaste stödinsatserna är fler lektioner och mer tid till arbetsuppgifter för elever i behov av stöd. När åtgärderna inte ger effekt tenderar skolorna trots detta att upprepa samma stödinsatser igen.

Elevers brist på motivation är också en viktig orsak till avhopp när man frågar eleverna själva. Vad som motiverar eleverna och vem som bär ansvaret för elevers motivation, diskuteras också i gymnasieutredningen och det kontateras att det är viktigt att eleverna känner delaktighet och har en känsla av sammanhang i gymnasiet.

På Strömbackaskolan känner nog alla rektorer igen sina elever i en eller flera punkter. Vi är inte unika på något sätt utan brottas med samma frågor som resten av landet. Olika EHT lägger fokus på olika frågor, beroende på vilka åtgärder man ser eleverna är i störst behov av.

Eleverna på Strömbackaskolan känner också igen sig i det som gäller motivation. De menar dock att de ser skillnad från lärare till lärare, På vissa lektioner förstår man precis varför man håller på med det man gör och får vara med och påverka innehåll och metod, men på andra förstår man inte alls, trots att man ber läraren förklara. Har man otur har man många lärare som inte lyckas motivera och då blir det tråkigt att gå i skolan¹³.

2.1.3. Kränkningar och mobbning

I Skollagen är reglerat att varje huvudman är skyldig att se till att det i varje verksamhet bedrivs ett målinriktat arbete för att motverka kränkande behandling av barn och elever. Huvudmannen ska se till att det dels genomförs åtgärder för att förebygga och förhindra att barn och elever utsätts för kränkande behandling, dels årligen upprättas en plan mot kränkande behandling. Där finns också regler om förbud mot kränkande behandling och repressalier och om skyldighet att anmäla, utreda och vidta åtgärder mot kränkande behandling. Dessa regler har inte heller ändrats¹⁴. De rutiner som sedan tidigare har utarbetats vid kränkning och mobbing fungerar oavsett på vilket sätt kränkningen skett, men vi ser att de kränkningar som sker oftast börjar eller fortsätter via sociala medier.

I den nätenkät som gjorts med eleverna om kränkningar och trakasserier¹⁵ framkommer att 11,2% av de 658 svarande har blivit utsatt för kränkning via nätet under det senaste året. 55,9% av dessa vet vem det är som kränkt dem och 39,1% vet att det är någon på skolan. 35,1% har också uppgett att kränkningarna fortsatt på annat sätt utanför nätet. I samma enkät eftersfrågar eleverna att vi på skolan ska prata mer om vad som händer på nätet och vad man kan göra när man blir kränkt på nätet.

På Strömbackaskolan har den tidigare digitala brevlådan där man kunde anmäla mobbing, bytt skepnad och kommer nu gå till vår nätombudsman. Skolans ITK-pedagog får ett särskilt ansvar att förebygga genom att hjälpa lärarna att utbilda eleverna i goda nätvanor.

¹³ Fokusgrupp elevrådet Frigg

¹⁴ Skollagen 6 kapitlet

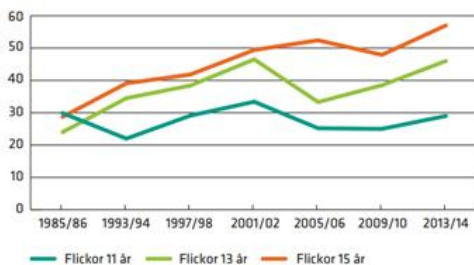
¹⁵ Nätenkät Strömbackaskolan 2016

Mentorerna tar ett stort ansvar i det förebyggande arbetet mot kränkning och mobbning som beskrivs under punkt 2.1.6.

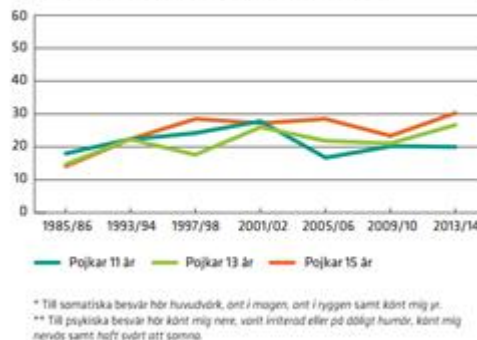
2.1.4. Psykisk ohälsa

Nationellt, regionalt och lokalt ökar den psykiska ohälsan bland unga och främst då bland våra unga kvinnliga elever. Nedanstående figurer från Folkhälsorådet visar utvecklingen sedan 1984/85.¹⁶

Figur 1. Andel (%) flickor, i respektive ålder, som uppgett att de har haft minst två somatiska* eller psykiska besvär** mer än en gång i veckan de senaste sex månaderna, 1985/86–2013/14.



Figur 2. Andel (%) pojkar, i respektive ålder, som uppgett att de har haft minst två somatiska* eller psykiska besvär** mer än en gång i veckan de senaste sex månaderna, 1985/86–2013/14.



I Region Norrbotten visar en regional undersökning att vid "hälsosamtalen i skolan"* uppgav 18 % av flickorna och 5 % av pojkarna i åk 1 på gymnasiet att de "ofta eller alltid" är ledsna eller nedstämda. Samtidigt står män för 7 av 10 genomförda självmord. Underlag för barn och unga som inte definierar sig som flickor och pojkar saknas i Norrbotten men nationella studier visar att unga transpersoner är en särskilt utsatt grupp för psykisk ohälsa, självmordstankar och självmordsförsök¹⁷. Med anledning av denna undersökning startade Region Norrbotten ett treårigt projekt; SAM (Samverka, Agera, Motivera) med syfte att förebygga psykisk ohälsa hos unga.

På lokal nivå visade också den enkät Friends genomförde på Stömbäckskolan om kränkningar på nätet var kränkningar mot de 3,1 % som uppgett "annat kön" eller "vet ej" på frågan vilket kön man har, angav över 70% att de blivit kränkta på nätet.¹⁸

Kuratorerna på Strömbäckskolan ser samma mönster och ofta handlar den psykiska ohälsan om ångest och stress¹⁹. Som en del av SAM-projektet har kuratorerna gått utbildning under våren 2017 och är utbildade kursledare i ACT (Acceptance and Commitment Therapy) för att kunna arbeta med och förebygga stress i elevgrupper på skolan. Läsåret 17/18 kommer klasser att erbjudas utbildning för att lära sig strategier att hantera stress och oro samt för att öka balansen i livet.

Även BUP i Piteå upplever att den psykiska ohälsan vinner mark. De som mår dåligt, mår mycket dåligt men de ser också tendenser till att de som uppsöker dem upplever psykisk ohälsa starkare än vad som

¹⁶ Tonåringars psykiska hälsa – utvecklingen under de senaste 30 åren,

<https://www.folkhalsomyndigheten.se/pagefiles/23286/tonaringars-psykiska-halsa-folkhalsomyndigheten.pdf>

¹⁷ Skolbarns hälsa och levnadsvanor i Norrbotten, rapport för läsåret 2014-2015, Region Norrbotten.

¹⁸ Nätenkät Strömbäckskolan 2016-10-25

¹⁹ fokusgrupp kuratorer november 2017

gjordes för något decennium sedan. Det man kunde hantera med familj och vänner tidigare, söker man idag vård för. "Ledsen" har blivit "deprimerad"²⁰.

Det finns också ett nära samband mellan bristen på fysisk aktivitet och psykiskt mående²¹. Många skolor i Sverige har infört korta motionspass i början av skoldagen som har positiv effekt på både inläring, koncentration och psykiskt mående. Så kallad PULS-träning går ut på att eleverna jobbar med förhöjd puls under 20 minuter 2-3 gånger i veckan för att sedan gå till "vanliga lektioner. Samtliga skolor som har infört PULS-träning ser positiva effekter av det.

2.1.5. Mentorskap

En framgångsfaktor för att eleverna ska finna sig till rätta i skolan och lyckas med utbildningen är att de har tillgång till goda vuxenkontakter på skolan. Forskning understryker vikten av att lärare och annan personal engagerar sig i eleverna utbildning, har höga förväntningar, har tilltro till deras förmåga, är lyhörda för vars och ens behov, ser helheten i elevens situation och tar ansvar för att vidta åtgärder om det behövs. I gymnasieutredningen²² är mentorskapet "En central framgångsfaktor för att lyckas med att förhindra studieavbrott (...) att bygga förtroendefulla relationer med eleverna" tex genom mentorskap.

På Strömbäckaskolan har vi därför mentorer, lärare som har ett särskilt ansvar för en klass och elevernas hela studiesituation och sociala situation. Varje vecka finns en mentorstimme schemalagd där mentor tar upp angelägna saker med sin mentorsklass.

Samtidigt brottas varje lärare med att få tiden att räcka till. Förutom att planera och genomföra egna lektioner med för och efterarbete, arbete med att anpassa undervisningen för elever med särskilda eller andra behov, kravet att rapportera varje lektions frånvarande elever under samma dag, samarbeta med kollegor som undervisar samma elever för att eleven ska uppleva en sammanhållen utbildning, ska läraren också hålla i kontakten med hemmet för sina mentorselever, samla in information från övriga lärare som undervisar eleven, hålla kontakten med rektor och annan EHT-personal, informera eleverna om aktuella händelser på skolan och ha meningsfyllda engagerade mentorstimmar som är lyhörda för vars och ens behov. Det gäller att effektivisera och systematisera så mycket av mentorsarbetet som möjligt.

2.1.6. Inställning till droger

Samtidigt som hälften av USA:s stater har legaliserat cannabis inte bara för medicinskt bruk och vinstintressestyrda mer eller mindre obskyra aktörer överöser Internet med propaganda om drogens ofarlighet, ser vi att andelen gymnasieelever med restriktiva attityder till cannabis har minskat och gruppen med neutrala attityder har ökat i förhållande till de tidigare undersökningarna som gjorts vartannat år sedan 2012 av Länsstyrelsen i Norrbotten om ungdomarnas drogvanor.²³ Vi rektorer har också haft fler "orossamtal" för varje läsår i samarbete med polis och socialförvaltning med elever som vi vet använt cannabis och deras vårdnadshavare.

²⁰ Nätverksmöte kuratorer och BUP 13 februari 2017

²¹ Hjärnstark- hur motion och träning stärker din hjärna Anders Hansen-

²² 2016:77 (En gymnasieutbildning för alla)

²³ <http://www.lansstyrelsen.se/Norrbotten/Sv/nyheter/2015/Pages/minskat-narkotikaanvandande-och-mer-liberal-syn-pa-narkotika.aspx?keyword=cannabis>.

2.1.7. Integration

Även Strömbäckskolan har haft förmånen att ta emot elever från den flyktingström som kulminerade i Sverige under 2015. Piteå kommun har innan 2013 varit väldigt homogen i sin sammansättning och ovan att umgås med och samspele med personer från andra kulturer. Så även eleverna på Strömbäckskolan. Lokalbehovet på Strömbäckskolan förändras ständigt och kommunens ombyggnad av en grundskola innebar att en av gymnasiet byggnader upplåts som tillfällig grundskola. När eleverna kunde flytta in i sin nybyggda grundskola sammanföll det med att ett stort antal flyktingar placerades i Piteå. Det blev då naturligt att upplåta de lokaler som lämnats till Språkintröeleverna. Detta medförde dock att Språkintröeleverna inte träffar Piteåfödda elever i så hög utsträckning som de skulle ha gjort om de fått sin undervisning i "storskolan"

3. Metod

Detta delprojekt är uppdelat i en nulägesdel och en analysdel. Efter analysdelen kommer en avslutande del där Slutsatser/frågeställningar/rekommendationer avhandlas. Då elevhälsan och elevernas arbetsmiljö visserligen är en lokal angelägenhet som inte på några punkter helt och hållet skiljer sig från hur det ser ut på regional/nationell nivå, har rubrikerna "Nuläge lokalt" och "nuläge Omvärld" bakats ihop till samma stycke där alla underrubriker först beskrivs på lokal nivå och sedan på regional och/eller nationell nivå. Detta för att underlätta för läsaren att hålla ihop läsningen. Underrubrikerna är valda utifrån en gemensam diskussion som skedde gemensamt i hela projektgruppen i ett initialt skede av processen.

Underlaget till detta delprojekt har inhämtats ur material från olika statliga utredningar, Skolverksrapporter, Gymnasieutredningen och granskningsrapporter från Skolinspektionen. Även resultatet av enkäter som genomförts på Strömbäckskolan har använts såsom; Cannabisenkäten som genomförs av Länsstyrelsen, Nätenkäten som genomfördes i samarbete med Friends, samt kommunens egen elevenkät "Personligt". Förutom detta har även fokusgrupper intervjuats, en bestående av representanter från alla funktioner i elevhälsan, samt en bestående av enbart kuratorsgruppen. Elevrådet på skolenhet Frigg har också varit en sådan fokusgrupp när någon fråga behövts följas upp eller få ett elevperspektiv. Jag hänvisar även till ett nätverksmöte som kuratorerna och verksamhetschef hade med BUP, i Piteå där vi diskuterade ungdomarnas psykiska (o)hälsa

4. Utfall/Resultat/Analys

4.1. Elevhälsans organisation och arbetssätt

Många slag av svårigheter som eleverna erfar i sina gymnasiestudier har sina rötter redan i grundskolan, och övergången mellan skolformerna kan i sin tur skapa ytterligare problem. Därför är samarbete i ett 12-årsperspektiv angeläget. Det finns redan samverkan mellan grundskola och gymnasium rörande elever med dokumenterade svårigheter som beskrivs i delprojekt 3.2 Samverkan

Att elevhälsan är organiserad i EHT runt rektor har både fördelar och nackdelar. Fördelen är att rektor som beslutar om särskilt stöd och andra anpassningar för sina elever, har nära till beslut och kan fördela resurser utifrån behov.

Nackdelen är att flertalet medarbetare i de olika funktionerna, jobbar i flera team och behöver därför närvaro i flera möten och anpassa sig till de olika enheternas arbetssätt och prioriteringar. Det tar energi och tid från det egentliga arbetet tillsammans med eleverna.

En annan nackdel är att de olika professionernas egen gemensamma kompetensutveckling och andra utvecklingsbehov, hamnar längre ned på prioriteringslistan, då det behövs beslut från upp till fem olika rektorer, för att genomföra en gemensam aktivitet, något som kan vara svårt att få ibland.

En av yrkesgrupperna, kuratorerna har en gemensam verksamhetschef, en åtgärd som beslutades då yrkesgruppen upplevde att det faktum att de var organiserade under olika rektorer var ett arbetsmiljöproblem.

Ett idealläge för rektorerna vore om alla funktioner i varje EHT jobbade exklusivt på en enda enhet, då skulle rektor kunna organisera elevhälsoarbetet utifrån enhetens behov, fullt ut.

De olika EHT samverkar en gång per månad för erfarenhetsutbyte där syftet är att dela med sig av framgångsrika arbetssätt och metoder och ta hjälp av varandra vid problem. Det krävs dock fördjupade möten utöver dessa månatliga träffar för att de framgångsrika arbetssätten ska kunna implementeras på en annan enhet. Organisation för detta saknas i dagsläget.

Lagkravet att Elevhälsan ska jobba till största delen hälsofrämjande och förebyggande snarare än åtgärdande ställer också andra krav på rektor som ansvarar för elevhälsoarbetet. Som arbetet är organiserat idag på Strömbackaskolan, så träffas EHT kring elever som är i behov av åtgärdande insatser och det blir lite tid över att diskutera hälsofrämjande och förebyggande aktiviteter.

Det är också ovanligt att rektor har ett systematiskt kvalitetsarbete knutet till elevhälsan, det är snarare en del av skolans hela systematiska kvalitetsarbete. "Elevhälsans arbete" blir "Skolans elevhälsoarbete".²⁴

4.1.1. Förebyggande elev- och arbetshälsa

Strömbackaskolans fem EHT har kommit olika långt i det hälsofrämjande och förebyggande arbetet. Det är också stor skillnad på hur åtgärder beslutas av rektor och hur de olika kompetenserna inom EHT används. Det finns också hos vissa pedagoger en viss oförståelse om Elevhälsans förändrade uppdrag från åtgärdande till förebyggande och hälsofrämjande arbete, varför de känner sig övergivna när de ber elevhälsopersonal om hjälp med någon elev²⁵. Den oförståelsen finns även hos föräldrar och andra samarbetspartners och det är ibland ottydligt var gränsen går mellan skolans uppdrag och t.ex socialtjänstens. Det ökade trycket hos hälsocentraler, socialtjänst, skola och BUP, medför att alla vill bolla vidare för att man har fullt upp som det är.

4.2. Främja närvaro och stävja frånvaron

Då frånvaron har en stor inverkan på om eleverna slutför sin gymnasieutbildning är detta en viktig punkt som måste följas upp kontinuerligt. Att tidigt få syn på ströfrånvaro och tidigt ta reda på vad den kan bero på, ger EHT en större chans att tidigt sätta in insatser för elever så att de har större chans att lyckas med sina studier. Det har därför varit framgångsrikt att lyfta frånvarokollen från mentor till personal från

²⁴ Intervju fokusgrupp EHT

²⁵ Ibid.

elevhälsan på de enheter som gjort det. Anledningen till att mentorerna inte gjort den uppföljningen är att den varit en av de många administrativa uppgifter som legat på lärarna som tillkommit under åren. I ett 2025-perspektiv hoppas vi tekniken gått framåt så att detta sker automatiskt när eleven kommer över tröskeln in i klassrummet och skolan bara kan hämta data ur ett system.

4.3. En skola som jobbar aktivt mot kränkning och mobbing

En gymnasieskola måste jobba annorlunda mot kränkning och mobbing än vad grundskolan gör. Ju äldre elever desto subtilare och mer raffinerade blir kränkningar och mobbing. Det mesta av kränkningarna har flyttat ut från korridorerna till nätet och mobilerna. Men de påverkar likafullt eleverna på skoltid och är därför skolans ansvar. Vi märker också att det oftare än tidigare är okända personer som kränker. Där finns det en slags uppgivenhet hos eleverna, "det är så det är och inget att göra något åt", menar många. Samtidigt som kränkningar på nätet ökar, ökar också stöd på nätet. UMO, BRIS, Friends, etc.

På Strömbackaskolan har den tidigare digitala brevlådan där man kunde anmäla mobbing, bytt skepnad och kommer nu gå till vår nätombudsman. Skolans ITK-pedagog får ett särskilt ansvar att förebygga genom att hjälpa lärarna att utbilda eleverna i goda nätvanor.

De rutiner som sedan tidigare har utarbetats vid kränkning och mobbing fungerar oavsett på vilket sätt kränkningen skett, men vi ser att de kränkningar som sker oftast börjar eller fortsätter via sociala medier.

Mentorerna tar ett stort ansvar för värdegrundsarbetet och arbetet mot kränkningar och mobbing. Eleverna har efterfrågat att vi ska prata med dem om nätmobbing och därför håller vi på att lägga upp stödmaterial för mentorerna kring detta ämne.

4.4. Psykisk ohälsa

De elever som upplever psykisk ohälsa ökar. Eleverna upplever stress över skolarbetet, att inte hinna med alla lärares krav, att inte duga i kompisarnas och samhällets granskande ögon. Fler flickor mår sämre än pojkar fast fler pojkar begår självmord.

Alla samhällsbekymmer kan inte skolan lösa. Men vi kan berätta för våra elever vad som är normalt och när gränsen nås för när man ska söka professionell hjälp. Vi kan förebygga genom att informera och diskutera psykisk ohälsa. Vi kan också hjälpa eleverna genom ex. ACT-utbildning att hitta strategier för att klara av stress och andra bekymmer i vardagen. Som en del av det hälsofrämjande och förebyggande arbetet bör elevhälsan vara ute mer och tillsammans med lärarna diskutera sådana ämnen i klassrummen. Det är också den lagstadgade uppgiften.

4.5. Fördjupat mentorskap

Då mentorerna har en viktig roll för elevernas arbetsmiljö och deras känsla av sammanhang måste vi underlätta deras arbete med mentorskapet som ju ligger ovanpå arbete med undervisning och planering och för/efter-arbete. Vi bygger därför en "mentorsbank" med färdiga mentorstimmar som man kan plocka ut rockärmen när tidspressen är för stor för att själv lyckas uppfinna hjulet. Hellre någon annans upplägg på mentorstimmen än ingen alls är budskapet.

Samtal har inletts med lärare på olika enheter om att lyfta bort mentorskapet från läraren och i stället lägga den på en funktion som bara har mentorskapet som uppgift, fast i flera klasser. Ett koncept som fallit väl ut i många gymnasieskolor.²⁶ En del lärare skulle gärna gå med på det, om man inte i stället lägger på mer undervisning medan andra lärare upplever att mentorskapet är en av de mest meningsfulla uppgifter man kan ha som lärare och därför inte vill släppa ifrån sig det.

4.6. Drogutbildning för alla

Vi behöver bryta den normaliseringstrend vi ser hos ungdomarna så att eleverna får en mer restriktiv hållning till droger. Det är numer inte ovanligt att man använder cannabis som berusningsmedel på fester hemma hos varandra och det är inte bara de elever som redan har problem att klara skolan som brukar. Även om trenden går mot legalisering, är det brottsligt att använda cannabis som medför så många konsekvenser för den enskilde, inte bara som har med självdrogen att göra. Är du straffad, stängs många dörrar i samhället för dig.

Vi måste också ha ett närmare samarbete med kommunens högstadieskolor då vi ser i enkätsvar att de allra flesta elever som provat cannabis, gjort det för första gången redan i årskurs åtta²⁷. Ett samarbete med lärare och rektorer från gymnasiet på föräldramöten redan i årskurs sju, för att utbilda föräldrarna om hur det är och vad de kan göra.

Det är därför viktigt att systematisera ett fungerande arbetssätt för att möta och balansera omvärldens syn på droger. Om eleverna får utbildning om droger i en samlad utbildningsinsats där olika lärare lyfter olika aspekter, källkritik, medicinska konsekvenser, hur drogen fungerar etc. Strömbackaskolan har medverkat i ett "Cannabisprojekt" i samarbete med länsstyrelsen och där tagit fram ett ämnesövergripande lektionskoncept som också presenterats för samtliga lärare på en gemensam utbildningsdag i juni 2015. Konceptet är lättillgängligt med färdiga lektionsupplägg och tillgängligt material. Trots att behovet av information är stort är det relativt få lärare som genomför konceptet.

4.7. Ökad integration

Under början av vårterminen inleddes ett projekt där språkintröeleverna fick delta i undervisningen på ett nationellt program under en vecka och där två elever i klassen fick särskilt ansvar för två elever från Språkintrö. Detta föll mycket väl ut och den förhoppning om spinoff- effekter ledningsgruppen hade, har delvis införlivats. Fler integrationstillfällen har planerats och genomförs nu på initiativ från lärare och elever på de nationella programmen, där elever från nationella utbildningar möter språkintröelever i undervisningen. Något organiserat integrationsarbete med tydligt syften och mål, ett årshjul med inlagda återkommande aktiviteter finns ännu inte, men vore önskvärt för att höja kvaliteten på integrationsarbetet.

²⁶ <http://skolvarlden.se/artiklar/har-slipper-lararna-mentorskap>

²⁷ Cannabisenkäten 2016 Länsstyrelsen Norrbotten

5. Hållbar utveckling

"Hållbar utveckling är en utveckling som tillfredsställer dagens behov utan att äventyra förutsättningarna för kommande generationer att tillfredsställa sina behov."

Strömbackaskolan har utmärkelsen "Skola för hållbar utveckling"

5.1. Social hållbarhet

Att alla elever ska klara en yrkes- eller gymnasieexamen är avgörande för hur väl de klarar sig resten av livet. Om vi vill ha ett socialt hållbart Piteå bör vi se till att alla elever klarar gymnasiet. Då har elevhälsoarbetet en oerhört viktig roll att skapa känsla av sammanhang, att stötta när det går trögt i studierna, att förebygga stress och ohälsa.

5.2. Ekologisk hållbarhet

I detta avsnitt finns inget som kan påverka den ekologiska hållbarheten.

5.3. Ekonomisk hållbarhet

De ungdomar som saknar en gymnasieexamen har mycket svårt att etablera sig på arbetsmarknaden i fasta anställningar. En sanning som innebär att samtidigt som det saknas arbetskraft inom många branscher i Piteå, blir vägen längre för dem som inte klarar gymnasiet.

6. Slutsatser, rekommendationer och frågeställningar

6.1. Organisation och arbetsätt

Vi behöver hitta en balans mellan EHT och de olika professionerna så att vi jobbar mindre åtgärdande och mer hälsofrämjande och förebyggande och så att kompetensutvecklingsåtgärder gynnar alla verksamheter. Att organisera elevhälsan runt rektor, där rektor har arbetsgivaransvar helt och hållet fungerar inte fullt ut på Strömbackaskolan då alla funktioner i elevhälsan utom specialpedagogerna, tjänstgör på mer än en enhet. Att vissa funktioner har en gemensam chef och övriga har olika chefer, är något som vuxit fram som en kompromiss i väntan på en mer övergripande genomlysning. Tanken är att denna genomlysning ska göras under 2017.

6.2. Närvaro frånvaro avhopp

Elevhälsoteamen bör ta över uppföljning av frånvaro hos eleverna för att vi tidigt kan upptäcka och åtgärda.

6.3. En skola som aktivt jobbar mot kränkning och mobbing

Stärk mentorer och lärare i hur man upptäcker och hanterar kränkningar och mobbing på nätet. Vi har fungerande rutiner när en kränkning väl händer.

6.4. Psykisk ohälsa

Varje profession inom elevhälsan kan bidra till att elevernas mående och motivation stärks. Det är därför viktigt att de tillsammans och var för sig får utrymme att komma fram till hur vi ska stärka eleverna i detta. PULS-träning och ACT-utbildning är en början, men vi måste skapa fler eller andra arenor så att elevhälsan kan utveckla arbetet ännu mer.

6.5. Mentorskap

Mentorskapet som specialroll eller som en integrerad del av lärartjänsten, det är frågan. Samtidigt som lärarna upplever att de får fler och fler uppgifter som inte har med undervisning att göra, vet vi också hur viktigt relationskapandet mellan lärare och elev är för att eleverna ska lyckas bra i skolan. Risken med särskilda mentorer skulle då kunna bli att lärarna inte känner ett särskilt ansvar att skapa den där viktiga relationen med eleverna.

6.6. Drogutbildning för alla

Problemet med en liberalare drogsyn hos ungdomar för främst cannabis finns redan på högstadiet, måste ansvaret för det förebyggande arbetet med droginformation och lag och rätt kring detta läggas på dem som jobbar på mellan- och högstadiet och initieras redan i tidigare årskurser.

En central styrgrupp, med representanter från skola, socialtjänst och polis som har ansvaret för det förebyggande arbetet med drgoanvändning hos unga.

6.7. Ökad integration

Integration sker inte av sig självt och lokalanvändandet underlättar inte situationen. Vi måste hitta sätt att systematisera integrationen som en återkommande del av elevernas utbildning. Vi behöver också planera ett systematiskt arbete med detta så att arbetet fortlöper kontinuerligt år för år och säkerställer att alla elever får ta del av det.

7. Källförteckning

7.1. Skriftliga källor

Gymnasieskolors arbete med att förebygga studieavbrott. 2015:04

Rapport 2015:05 Elevhälsa - Elevers behov och skolans insatser

SOU 2016:77 En gymnasieutbildning för alla – åtgärder för att alla unga ska påbörja och fullfölja en gymnasieutbildning

Den nya skollagen – för kunskap, valfrihet och trygghet, prop 2009/2010: 165.

2 kap. 25 § första stycket skollagen (2010:800)

2 kap. 25 och 26 §§ skollagen (2010:800)

2016:77 En gymnasieutbildning för alla

VÄGLEDNING FÖR ELEVHÄLSAN, Socialstyrelsen och Skolverket

SKA 2015 Frigg

Skolbarns hälsa och levnadsvanor i Norrbotten, rapport för läsåret 2014-2015, Region Norrbotten.

Hjärnstark- hur motion och träning stärker din hjärna Anders Hansen-

7.2. Muntliga källor

Intervju fokusgrupp elevrådet Frigg den 15 mars 2017

Intervju fokusgrupp EHT december 2016

Intervju fokusgrupp kuratorer november 2017

Nätverksmöte kuratorer och BUP den 13 februari 2017

7.3. Internetkällor:

<http://www.lansstyrelsen.se/Norrboten/Sv/nyheter/2015/Pages/minskat-narkotikaanvandande-och-mer-liberal-syn-pa-narkotika.aspx?keyword=cannabis>.

<http://skolvarlden.se/artiklar/har-slipper-lararna-mentorskap>

Tonåringars psykiska hälsa – utvecklingen under de senaste 30 åren,
<https://www.folkhalsomyndigheten.se/pagefiles/23286/tonaringars-psykiska-halsa-folkhalsomyndigheten.pdf>

7.4. Enkäter:

Nätenkät Strömbäckaskolan 2016-10-25

Personligt 2016

Cannabisenkäten 2016 Länsstyrelsen Norrbotten