



Reglemente för Piteå kommuns folkhälsoråd

Dokumentnamn	Dokumenttyp	Fastställd/upprättad	Beslutsinstans
Reglemente för Piteå kommuns folkhälsoråd	Reglemente	2015-12-14	Kommunfullmäktige
Dokumentansvarig/processägare	Version	Senast reviderad	Giltig till
Kommunstyrelsen	1		Tills vidare
Dokumentinformation	Reglemente för Piteå kommuns folkhälsoråd		
Dokumentet gäller för	Piteå kommuns folkhälsoråd		



Allmänt

Folkhälsofrågorna berör alla samhällssektorer på alla nivåer och för ett framgångsrikt folkhälsoarbete krävs samverkan mellan många aktörer. Att ha en god hälsa är något av det som de flesta av oss värdesätter allra högst. Att ha invånare som mår bra och kan vara i arbete är sannolikt en av de allra viktigaste förutsättningarna för att en kommun ska utvecklas. En mycket viktig uppgift för politiken är således att skapa förutsättningar för en positiv hälsoutveckling. Detta ser man också i det övergripande nationella folkhälsomålet ”att skapa samhällseliga förutsättningar för en god hälsa på lika villkor för hela befolkningen”. Folkhälsofrågorna omfattar frågor som hälsa, livsstil, trygghet, brotts- och drogförebyggande arbete och berör alla samhällssektorer och alla nivåer i samhället.

Folkhälsorådet är ett samverkansorgan mellan Piteå kommun, polismyndigheten och landstinget.

Mål

Piteå ska erbjuda goda förutsättningar för miljövänliga och hälsosamma val i vardagen. (Piteå kommuns verksamhetsplan)

Syfte

- Folkhälsorådet verkar för förbättrad hälsa bland kommunens invånare.
- Ska driva frågor där samverkan är av betydelse för förbättrad folkhälsa i kommunen
- Folkhälsorådet fungerar som lokalt brottsförebyggande råd - *PiteBrå*.

Uppgifter

- Folkhälsorådet ska fungera som en styrgrupp för olika folkhälsoprojekt, besluta om genomförandeplaner/ handlingsplaner samt vara ett forum för utbyte och spridning av information, stöd och hjälp vid folkhälsoarbetet i Piteå.
- Lyfta fram gemensamma frågor
- Sprida folkhälsoperspektiven i den egna organisationen
- Skapa nätverk
- Samverka mot gemensamma mål.
- Kunskapsförmedla och opinionsbilda

Rådets sammansättning

2 representanter för kommunstyrelse varav en representant tillika är rådets ordförande.

1 representant för kultur- och fritidsnämnden

1 representant för socialnämnden

1 representant för barn- och utbildningsnämnden

1 representant för samhällsbyggnadsnämnden

1 representant för kommunledningskontoret

1 representant för kultur, park och fritidsförvaltningen



1 representant för socialförvaltningen

1 representant för utbildningsförvaltningen

1 representant för samhällsbyggnadsförvaltning

Ovanstående förvaltningar som sina respektive representanter utse förvaltningschef eller av denne utsedd ersättare.

1 representant för Polismyndigheten

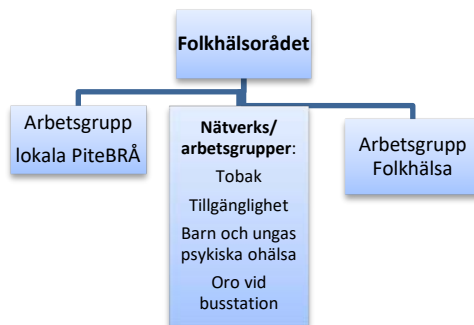
1 representant för Folkvandvården i Piteå

1 representant för Landstinget. Närsjukvård Piteå

Personliga ersättare skall utses för samtliga ledamöter.

Som sekreterare i rådet och dess arbetsgrupp fungerar ansvarig handläggare från samhällsplaneringsavdelningen Piteå kommun.

Organisation



Arbetsformer

Folkhälsorådets ordförande bereder ärenden inför varje möte och fastställer förslag till dagordning inför mötet, efter samråd med ansvarig handläggare på samhällsplaneringsavdelningen.

Beredande organ till folkhälsorådet är arbetsgrupp folkhälsa samt PiteBrå.

Beslut om temaområden/ kraftsamling tas av rådet efter beredning av arbetsgrupper.

Folkhälsorådet ska årligen rapportera sitt arbete till kommunfullmäktige.

Rådssammanträden

- Rådssammanträden skall hållas fyra gånger per år. Rådet bestämmer dag och tid för sammanträden.
- Extra sammanträde skall hållas om rådets ordförande, arbetsgrupp eller om mer än hälften av rådets ledamöter begär det.
- Skriftlig kallelse och föredragningslista utsändes till rådets ledamöter och ersättare senast 10 dagar före rådets sammanträde. Ordföranden bestämmer vilka övriga handlingar som skall sändas till ledamöter och ersättare.
- Vid rådsmöten kallas ordinarie ledamöter. Vid frånvaro ansvarar ledamot för att ersättare kallas.



- Sammanträdesprotokoll skall justeras av ordförande samt en av rådet utsedd ledamot.
- Protokollsutdrag skickas till dem som är berörda av behandlande ärenden. Fullständiga protokoll skall delges ledamöter och ersättare i rådet samt kommunstyrelsen.

Ekonomi

Folkhälsoarbetet inom Folkhälsorådet bedrivs utan egen budget. Varje part som deltar i rådet skall bidra personellt till eventuella gemensamma aktiviteter i Folkhälsorådet. Arvode utgår ej för deltagande i rådet.

Fastställelse och ändring av reglemente

Reglemente för folkhälsorådet rådet fastställs av kommunfullmäktige. Ändring av reglementet kan aktualiseras av folkhälsorådet och kommunstyrelsen.