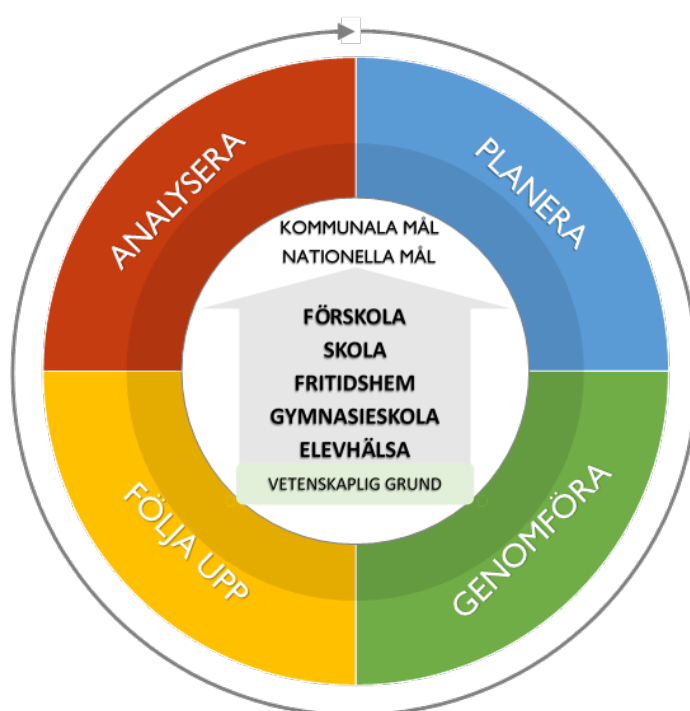




Riktlinje för systematiskt kvalitetsarbete



Dokumentnamn	Dokumenttyp	Senast reviderad	Beslutsinstans
Riktlinje för systematiskt kvalitetsarbete	Riktlinjer	2017-11-29 § 134 2020-12-16 § 135	Barn- och utbildningsnämnden
Dokumentansvarig/processägare	Version	Diarienummer	Giltig till
Barn- och utbildningsnämnden	2	20BUN498	Tills vidare
Dokumentinformation	Anger gången för utbildningsförvaltningens systematiska kvalitetsarbete		
Dokumentet gäller för	Förtroendevalda i barn- och utbildningsnämnden, anställda inom utbildningsförvaltningen		



Inledning

Ett fungerande kvalitetsarbete i förskolan och skolan är avgörande för att utbildningen ska kunna främja alla barns utveckling och lärande samt en livslång lust att lära. Syftet med ett systematiskt kvalitetsarbete är att identifiera och prioritera utvecklingsområden för att uppfylla de nationella och kommunala målen. Syftet är också att skapa delaktighet och dialog om måluppfyllelsen och om orsakerna till eventuella brister.

Ett systematiskt kvalitetsarbete

Piteå kommun bedriver ett systematiskt och kontinuerligt kvalitetsarbete inom skolverksamheten.¹ Kvalitetsarbetet innebär att *följa upp* verksamhetens kvalitet, att *analysera* vad kvaliteten beror på och när det behövs *planera* och *genomföra* åtgärder. Åtgärdernas effekt ska utvärderas i samband med nästa uppföljning och så fortsätter kvalitetsarbetet i en ständig process av utveckling. Ett systematiskt kvalitetsarbete ska också bedrivas på enhetsnivå, det vill säga på varje förskola, skola och fritidshem.²



... för att uppfylla nationella och kommunala mål

Inriktningen på kvalitetsarbetet ska vara att uppfylla *nationella mål*, krav och riktlinjer för utbildningen.³ Piteå kommun beslutar dessutom om *kommunala mål* och riktlinjer som verksamheten ska uppfylla och efterleva.⁴

... utifrån en tydlig ansvarsfördelning

Huvudmannanivå

Piteå kommun är huvudman för sina förskolor, skolor och fritidshem.⁵ *Kommunfullmäktige*, kommunens högsta beslutande organ, har det yttersta ansvaret för att utbildningsverksamheten har den kvalitet och de resurser som krävs för att uppfylla de nationella och kommunala målen.⁶ Kommunfullmäktige beslutar bland annat om budget samt Barn- och utbildningsnämndens organisation och verksamhetsformer.⁷

Barn- och utbildningsnämnden fullgör Kommunfullmäktiges uppgifter inom skolverksamheten.⁸ Nämnden ska följa upp och fatta beslut om utvecklingsarbetet för

¹ 4 kap. 3 § skollagen (2010:800)

² 4 kap. 4 § skollagen (2010:800)

³ 4 kap. 5 § skollagen (2010:800)

⁴ 5 kap. 1 § kommunallagen (2017:000)

⁵ 2 kap. 2 § skollagen (2010:800)

⁶ 2 kap. 8 § skollagen (2010:800)

⁷ 5 kap. 1 § kommunallagen (2017:000)

⁸ 2 kap. 2 § skollagen (2010:800), 5 kap. 2 § kommunallagen (2017:000)



att de kommunala och nationella målen för verksamheten ska kunna uppnås.⁹ Nämnden ska arbeta systematiskt med en årlig internkontrollplan för att säkerställa en god uppföljning av kvalitet och ekonomi samt att verksamheten bedrivs utifrån gällande mål, krav och riktlinjer på ett kostnadseffektivt sätt.¹⁰ *Skolchefen* ansvarar för att se till att hela skolväsendets föreskrifter följs.¹¹

Avdelningsnivå

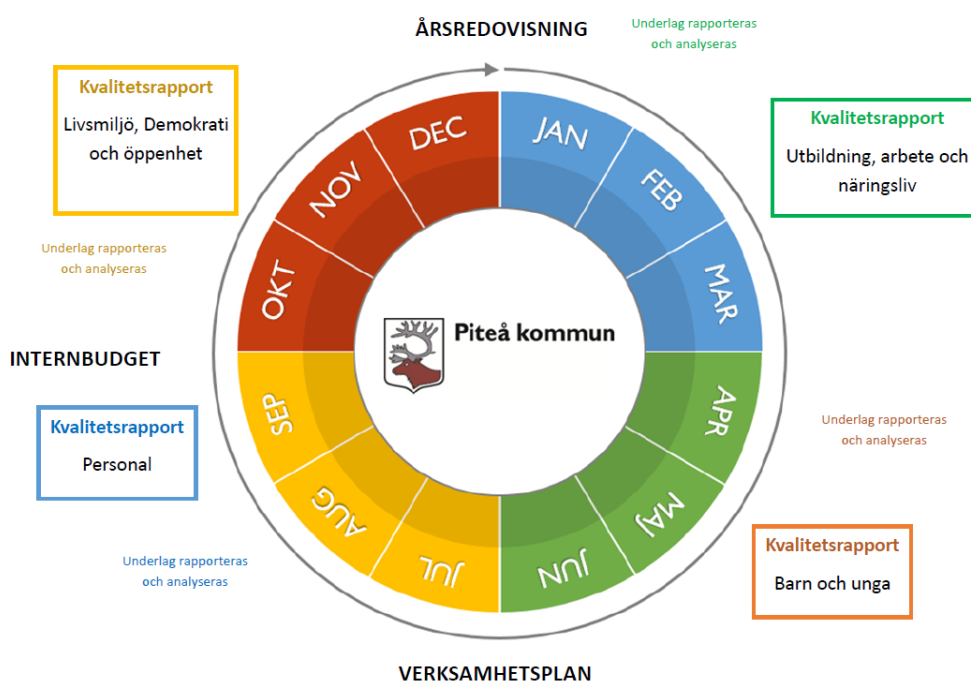
Avdelningschefer för de tre skolformerna förskola, grundskola och gymnasieskola samt avdelningschef för elevhälsa ansvarar för avdelningens kvalitetsarbete.

Enhetsnivå

Rektor ansvarar för att bedriva ett systematiskt kvalitetsarbete vid sin förskole- eller skolenhet. Elever, lärare och annan personal ska medverka och vårdnadshavare ska ges möjlighet att medverka i kvalitetsarbetet.¹²

... enligt en årlig rutin

Barn- och utbildningsnämnden följer upp, rapporterar och planerar verksamheten utifrån följande årliga schema:



⁹ 2 kap. 8a § skollagen (2010:800)

¹⁰ Piteå kommuns policy för intern kontroll och styrning, antagen av KF 2015-02-16, § 6

¹¹ 2 kap. 8a § skollagen (2010:800).

¹² 4 kap. 4 § skollagen (2010:800)



Följa upp

Piteå kommun ska styra skolverksamheten utifrån både kommunala och nationella mål. Eftersom att antalet mål, krav och riktlinjer är stort och varierar mellan olika skolformer presenteras nedan endast en gemensam benämning på nationella målområden i de läroplaner som är tillämpbara inom Barn- och utbildningsnämndens verksamhet.

Modell för uppföljning

För att samordna uppföljningen utifrån den statliga och kommunala styrningen sätts Piteås kommunala *strategiska områden* som paraplyer över läroplanernas barn- och elevinriktade *nationella målområden*. När en uppföljning och analys tas fram för samtliga målområden i samband med delårs- och årsredovisning används de senast sammanställda underlagen för varje fördjupning, tillsammans med aktuella kompletteringar.

Kommunala strategiska områden och mål	Nationella målområden
Utbildning, arbete och näringsliv Piteå ska år 2020 ha 43 000 invånare och till 2030 46 000 invånare Piteå ska erbjuda goda förutsättningar för ett livslångt lärande	Kunskaper och utveckling Utvärdering och bedömning Omvärld och utbildningsval Rektorns ansvar
Barn och unga Barn och unga har en trygg och utvecklande uppväxt och använder inte alkohol eller andra droger	Skola/förskola och hem Övergång och samverkan
Livsmiljö Samhällsbyggnad ska utgå från social, ekologisk och ekonomisk hållbarhet Piteå ska vara tryggt och tillgängligt för alla Piteå ska erbjuda attraktiva och varierande boendemiljöer I Piteå utgör kulturen en drivkraft för demokrati, tillväxt och samhällsutveckling Demokrati och öppenhet Piteå präglas av en samhällsgemenskap med mångfald som grund Service och bemötande utformas jämställt i kommunens alla verksamheter	Ansvar och inflytande Normer och värden
Personal Piteå kommun och de kommunala bolagen ska arbeta aktivt för att vara en attraktiv och jämställd arbetsgivare samt skapa hälsofrämjande arbetsplatser	<i>Nationella målområden har inte kopplats till detta område</i>



Anvisning för kvalitetsarbetet

Förvaltningschef ger anvisningar för kvalitetsarbetet för följande verksamheter:

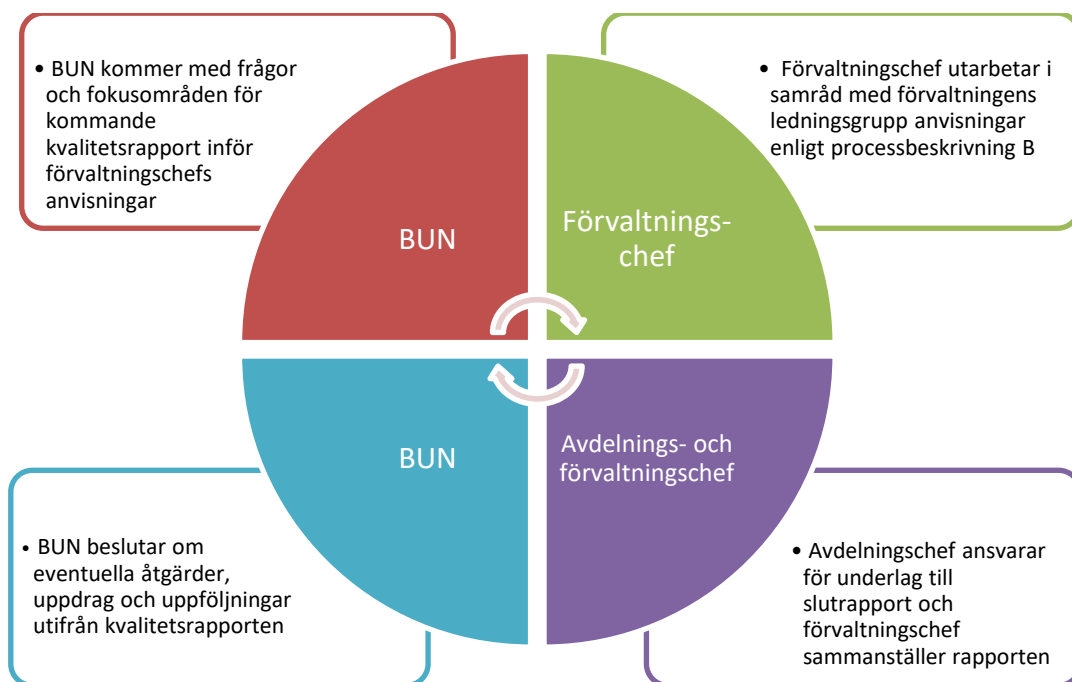
- Förskola
- Grundskola
- Grundsärskola
- Fritidshem
- Gymnasieskola
- Gymnasiesärskola
- Elevhälsa

Anvisningarna utgår från kommunens strategiska områden och mål samt nationella målområden. Anvisningarna anger också prioriteringar på särskilt viktiga utvecklingsområden och revideras därför årligen.

Processbeskrivning

För att beskriva hur beslutsunderlag för barn- och utbildningsnämnden tas fram av förvaltningen för respektive kvalitetsrapport redovisas processerna nedan:

A: Beskrivning av processen mellan nämnd och förvaltning





B: Beskrivning av processen inom utbildningsförvaltningen

