



**Piteå Kommun**

Barn och Utbildning

handläggare  
Gun Lindkvist  
0911- 69 62 58

Datum  
2009-08-21

Skolinspektionen  
Box 23069

104 35 STOCKHOLM

**Yttrande över ansökan om etablering av fristående grundskola, Norrskenets Friskola, fsk-klass – åk 9 fr.o.m. läsåret 2010/2011 i Piteå kommun.  
Skolverkets Diarienum: 2009: 1103-31**

Piteå kommun har beretts möjlighet att yttra sig över Norrskenets Friskolors AB ansökan om godkännande av och rätt till bidrag till en fristående grundskola i Piteå kommun fr.o.m. läsåret 2010/2011.

Norrskenets Friskolor AB ansöker om att från augusti 2010 få starta en fristående grundskola under namnet Norrskenets Friskola, åk fskl -9 i Piteå kommun med följande profil:

**Hälsa, entreprenörskap, IT ” En skola som möter framtidens utmaningar”.**

**Norrskenets friskolas mål är:**

Skolan ska vara fri från mobbning så att alla kan må bra och utvecklas tillsammans.

**Förskoleklassens** målsättning är att lägga grunden till ett livslångt lärande. Strävan att lyckas ska vara större än rädslan att misslyckas. Under den samlade skoldagen arbetar förskollärare och fritidspedagoger tillsammans i arbetslag för att de olika pedagogernas speciella kompetens ska komma eleverna till del.

**Skolans övergripande mål är formulerat enl. följande:**

Vi vill skapa en skola som utrustar eleverna med de verktyg de behöver för att möta framtidens krav. Vår verksamhetsidé beskrivs i den pedagogiska grundsyn där står att läsa vår skolas syn på lärandeprocessen, värdegrundsfrågor och demokrati.

Den fristående skolans planerade omfattning är att år 1 starta med 40 elever per årskurs från förskoleklass t.o.m. årskurs 7 – totalt 320 elever. År 2 fortsätter friskolan med samma omfattning per årskurs men nu t.o.m. årskurs 8- totalt 360 elever. År 2012 är Norrskenets Friskola fullt utbyggd med 40 elever per årskurs från förskoleklass t.o.m. årskurs 9. Det innebär då totalt 400 elever.

**Piteå kommun lämnar följande yttrande:**

Piteå kommuns grundskolor tillhör sex rektorsteam/områden, som är utspridda över hela kommunen med ett elevantal per område mellan 500 – ca 900 elever i åldern 6 -16 år. I varje



skolområde har vi små skolor med ett elevantal mellan 50 -70 elever såväl som större skolor med ett elevantal på ca 300- 400 elever. Detta förhållande gäller både på landsbygden och i centralorten. Alla våra rektorsteam är uppbyggda från förskola med barn 1-5 år t.o.m årskurs 9. Vi betonar starkt den s.k. "röda tråden". Vi följer alla barn/elever utifrån ett helhetsperspektiv för att kunna garantera alla en god lärandemiljö. Denna lärandemiljö ska alltid utgå från en helhetssyn på hälsa, lärande och arbetsmiljö. Det betyder bl.a. att stöd och åtgärder ska finnas med som en naturlig del i lärandeprocessen och främst genomföras i den egna klassen eller gruppen.

Lärandet ska kännetecknas av delaktighet och inflytande samt utgå från elevens starka och positiva sidor. Detta för att stärka självbilden och självkänslan, vilket i sin tur leder till att eleven upplever trygghet och framgång.

Viktiga insatser är även att skapa goda rutiner vid övergångar mellan lärare, skolor och skolformer. I den struktur som vi byggt upp i varje skolområde garanteras detta i och med att alla skolformer är samlade i rektorsteamerna. Detta ger också möjlighet till en god kvalitet i våra verksamheter.

Ser man på elevprognos för Piteå kommun (bilaga 1) så visar den på en fortsatt nedgång av antalet elever fram till läsåret 2012-2013, för att sen sakta stiga med ett mindre antal elever. Vi beräknar att mellan läsåren 2002/2003 och 2014/2015 minskar elevantalet totalt med 1143 elever i vår kommun.

### **Ekonomiska konsekvenser**

Effekter på lång sikt – 5-6 år

Konsekvenser av den sökta etableringen kan bli ett färre antal elever i ett flertal av våra skolor. Det innebär också att Piteå kommun måste fortsätta att bedriva utbildning med ett färre antal elever och därigenom med en mindre ekonomisk ram men med samma kvalitetskrav på utbildningen. Det kan även i slutändan innebära nedläggning av skolor.

Piteå Kommun, liksom många andra kommuner, kommer de närmaste åren att tvingas göra stora besparingar för att möta de kraftigt minskade skatteintäkterna. En etablering av friskolan kommer att medföra att ytterligare besparingar måste genomföras, bl.a. innebär det ökade lokalkostnader under de närmaste åren. En anpassning av lokaler tar normalt lång tid. En anpassning av den kommunala personalen medför oftast ökade kostnader på kort sikt. Vissa personalkostnader går inte att anpassa som t.ex. del i arbetsledning, administration mm.

### **Organisatoriska konsekvenser**

Effekter på lång sikt – 5-6 år

En etablering av en fristående skola med ett elevantal på 400 elever innebär att var i kommunen en sådan skola än startar, så blir konsekvenserna att i värsta fall så töms kommunens grundskolor motsvarande ett helt skolområde på elever. Om endast en del av eleverna antas i den fristående skolan så innebär det stora konsekvenser för den kommunala skolan i och med att organisationen måste behållas för ett lägre antal elever per årskurs i och med att timplanerna enligt grundskoleförordningen måste följas.

Vårt förhållningssätt är att tätorten och byarna ska behandlas lika vad gäller skolor, men en etablering av en friskola kan medföra att även om ett fåtal elever väljer friskolan så tvingas vi till en nedläggning av en byskola.

### **Pedagogiska konsekvenser**

Effekter på lång sikt – 5-6 år



## Piteå Kommun

Barn och Utbildning

Som vi bedömer så tillför inte Norrskenet Friskola några nya pedagogiska inriktningar utöver det som redan finns i våra kommunala skolor. Den profil man ansöker om finns redan i allt väsentligt redan i våra verksamheter. I vår kommun är det viktigt att alla i våra verksamheter har ett gemensamt förhållningssätt där respekt för individen är vår utgångspunkt. Detta sker genom ett gott bemötande, goda relationer, tillit och en öppen kommunikation. Elevens utveckling följer vi upp utifrån styrdokumentet. Vi dokumenterar, följer upp och utvärderar varje barns utvecklingsprocess, vi arbetar förebyggande så tidigt som möjligt och vi arbetar för att alla barn/elever ska känna trygghet och delaktighet, uppleva framgång och nå en värdefull insikt.

### Sammanfattning

Inom Piteå kommuns kommunala skolor finns redan idag den utbildning som Norrskenet Friskola har för avsikt att erbjuda. Piteå kommun gör bedömningen att Norrskenet friskola således inte tillför något nytt till vårt utbildningsutbud.

I ansökan saknas uppgifter om vilka lokaler Norrskenet har för avsikt att bedriva sin verksamhet i.

Vår kommun kan tänka sig att samarbeta med en ev friskola främst vad gäller elevhälsan och då i mån av de möjligheter som kan erbjudas inom befintliga resurser.

Mot bakgrund av ovanstående redovisning gör Piteå kommun den samlade bedömningen att den sökta etableringen av Norrskenet friskola kommer att medföra påtagliga negativa konsekvenser för Piteå kommun och därför rekommenderar vi att Skolinspektionen avslår ansökan från Norrskenet friskola.

För Barn- och utbildningsnämnden i Piteå kommun

Rut Rahkola  
Ordförande

### Bilagor:

1. Barn/elevunderlag för Piteå kommuns totalt
2. Barn/elevunderlag fördelat på kommundelar och skolor
3. Geografisk karta över kommunala och fristående grundskolor.

Antal barn/elever 09/10 Piteå Kommun, exkl särskola och resursskolor

Område	2008 1 år	2007 2 år	2006 3 år	2005 4 år	2004 5 år	2003 6 år	2002 åk 1	2001 åk 2	2000 åk 3	1999 åk 4	1998 åk 5	1997 åk 6	1996 åk 7	1995 åk 8	1994 åk 9	
Hortlax	80	82	80	75	90	97	82	103	97	77	94	78	104	88	113	
Norrfrjärd	74	69	77	75	94	83	66	89	63	64	57	50	50	55	58	
Piteå c	108	84	80	60	73	74	71	77	93	65	61	78	105	121	99	
Pitholm	86	79	88	80	79	95	83	81	93	78	92	85	74	99	123	
Stjulnäs	46	40	51	49	55	44	59	52	55	51	53	43	62	50	52	
Öjebyn	45	43	70	77	74	61	57	56	61	56	55	48	49	57	63	
<b>Totalt</b>	<b>439</b>	<b>397</b>	<b>446</b>	<b>416</b>	<b>465</b>	<b>454</b>	<b>418</b>	<b>458</b>	<b>462</b>	<b>391</b>	<b>412</b>	<b>382</b>	<b>444</b>	<b>470</b>	<b>508</b>	
2008-2009	410	437	407	459	441	424	456	465	401	418	390	448	458	503	522	
															6562	
																6639

Vid MG och TB 6-16 år finns fn 16 elever, hörsel och ASP ca 26 och vid särskolan 6-17 år ca 66 elever. Dessa elever är ej inräknade i elevtalen ovan. Däremot är det 5 integrerade eleverna för 09/10 med i sammanställningen, samt sikfors och tolvmans elever (som är friskolor).

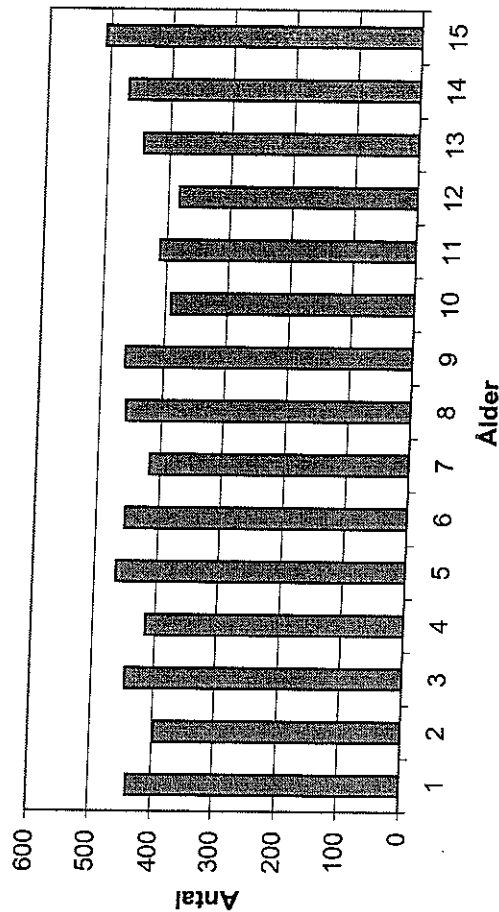
Läsår	f - åk 3	åk 4 - 6	åk 7 - 9	f - åk 9	Förändr
2002-2003				5416	
2006-2007				4764	
2009-2010	1792	1185	1422	4399	4399
2010-2011	1795	1265	1296	4356	-43
2011-2012	1753	1311	1238	4302	-97
2012-2013	1781	1338	1185	4304	-95
2013-2014	1724	1330	1265	4319	-80
2014-2015	1698	1337	1311	4346	-53

Prognos: + 410/år

2015-2016	4365				-34
2016-2017	4313				-86
2017-2018	4265				-134

Mellan 2002/03 och 2014/15 är den beräknade förändringen en minskning med 1143 elever.

Piteå, fördelning åldrar 09/10



RR PE MO

## Antal barn/elever 09/10 inom Hortlaxområdet

födda	2008 1 år	2007 2 år	2006 3 år	2005 4 år	2004 5 år	2003 6 år	2002 åk 1	2001 åk 2	2000 åk 3	1999 åk 4	1998 åk 5	1997 åk 6	1996 åk 7	1995 åk 8	1994 åk 9
Jävre	7	9	11	8	9	9	9	15	12	5	8	9			
H-mark	6	11	6	9	7	7	10	11	8	4	7	7			
Blåsmark	6	8	11	7	10	13	4	11	6	1	8	5			
N-by/Hortlax	36	27	16	24	28	32	30	26	35	29	25	23	104	88	113
Bergsviken	25	27	36	27	36	24	17	31	24	38	46	34			
Tolvman 1)						12	12	9	12						
<b>Totalt</b>	<b>80</b>	<b>82</b>	<b>80</b>	<b>75</b>	<b>90</b>	<b>97</b>	<b>82</b>	<b>103</b>	<b>97</b>	<b>77</b>	<b>94</b>	<b>78</b>	<b>104</b>	<b>88</b>	<b>113</b>

Grått fält = 2 integrerade elever H-mark.  
1) Friskola

	6 - 15 år	Jävre (f-6)	H-m (f-6)	Bl-m (f-6)	B-viken (f-6)	Tolvman (f-3)	N-by (f-6)	H-lax (7-9)	Hx/N-by (f-9)
2003-2004	1088	62	55	59	315		239	358	597
2009-2010	931	67	54	48	214	43	200	305	505
2010-2011	905	67	54	53	216	40	205	270	475
2011-2012	892	67	56	52	197	40	204	276	480
2012-2013	868	73	58	62	195	40	191	249	440
2013-2014	874	70	61	64	188	40	183	268	451
2014-2015	859	62	56	59	172	40	193	277	470
								282	
								282	

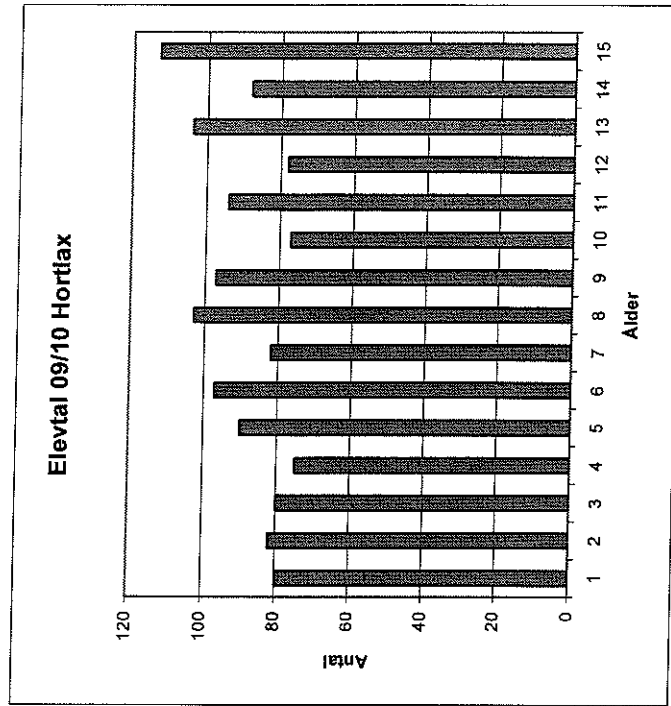
Prognos: +75/år

2015-2016	861	-70
2016-2017	839	-92
2017-2018	811	-120

Antalet elever i Bergsviksskolan bygger på antagandet att Tolvmansskolan har 40 elever.

Lå 13/14 har jag räknat bort 10 elever från BV för att ha 40 på TO.

Lå 14/15 har jag räknat bort 20 elever från BV för att ha 40 på TO.



2009-06-23

RR BK NO

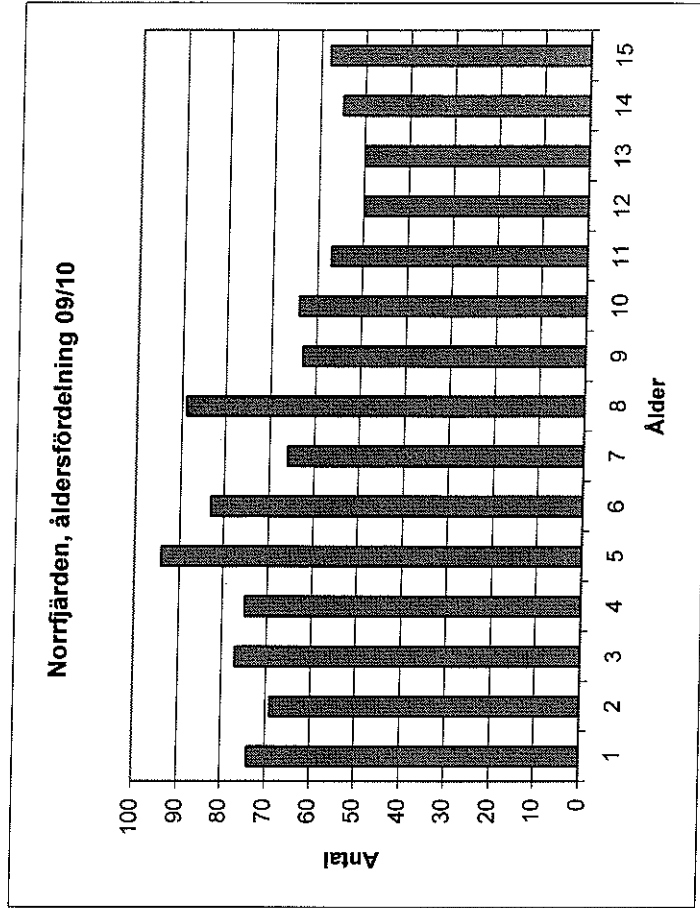
### Antal barn/lever 09/10 inom Norrfjärdensområdet

Födda	2008 1 år	2007 2 år	2006 3 år	2005 4 år	2004 5 år	2003 6 år	2002 åk 1	2001 åk 2	2000 åk 3	1999 åk 4	1998 åk 5	1997 åk 6	1996 åk 7	1995 åk 8	1994 åk 9
H-träsk	6	3	9	12	6	7	7	9	8	5	4	4			
Sjulsmark	9	9	12	8	11	10	7	9	8	9	8	8			
Rosvik	28	27	34	28	40	26	22	32	28	26	21	14			
Porsn/Bg	31	30	22	27	37	40	30	39	19	24	24	24	50	55	58
<b>Totalt</b>	<b>74</b>	<b>69</b>	<b>77</b>	<b>75</b>	<b>94</b>	<b>83</b>	<b>66</b>	<b>89</b>	<b>63</b>	<b>64</b>	<b>57</b>	<b>50</b>	<b>50</b>	<b>55</b>	<b>58</b>

	f-16	Förändr	Holmtr (f-6)	Sjulsm (f-6)	Porsn (5-9)	Backg (f-4)	Rosvik (f-6)
1998-1999	834		50	53	314	143	274
2009-2010	635		44	59	211	152	169
2010-2011	680	45	46	62	212	165	195
2011-2012	698	63	54	62	207	173	202
2012-2013	721	86	58	65	232	156	210
2013-2014	725	90	53	66	241	156	209
2014-2015	740	105	50	66	272	147	205

Prognos: +70/år

2015-2016	760	125
2016-2017	767	132
2017-2018	748	113



2009-06-23

RR BK NO

## Antal barn/elever 09/10 inom Piteå c

födda	2008 1 år	2007 2 år	2006 3 år	2005 4 år	2004 5 år	2003 6 år	2002 åk 1	2001 åk 2	2000 åk 3	1999 åk 4	1998 åk 5	1997 åk 6	1996 åk 7	1995 åk 8	1994 åk 9	
Norrmalm	43	38	37	16	33	21	28	33	45	7	9	0				
Backen	35	19	20	22	14	21	13	18	25							
Långskat.	30	27	23	22	26	32	30	26	23							
Christinask										58	52	78	105	121	99	
<b>Totalt</b>	<b>108</b>	<b>84</b>	<b>80</b>	<b>60</b>	<b>73</b>	<b>74</b>	<b>71</b>	<b>77</b>	<b>93</b>	<b>65</b>	<b>61</b>	<b>78</b>	<b>105</b>	<b>121</b>	<b>99</b>	
Rönnskolan							5	2	5	5	4	7	9	14	12	
																3

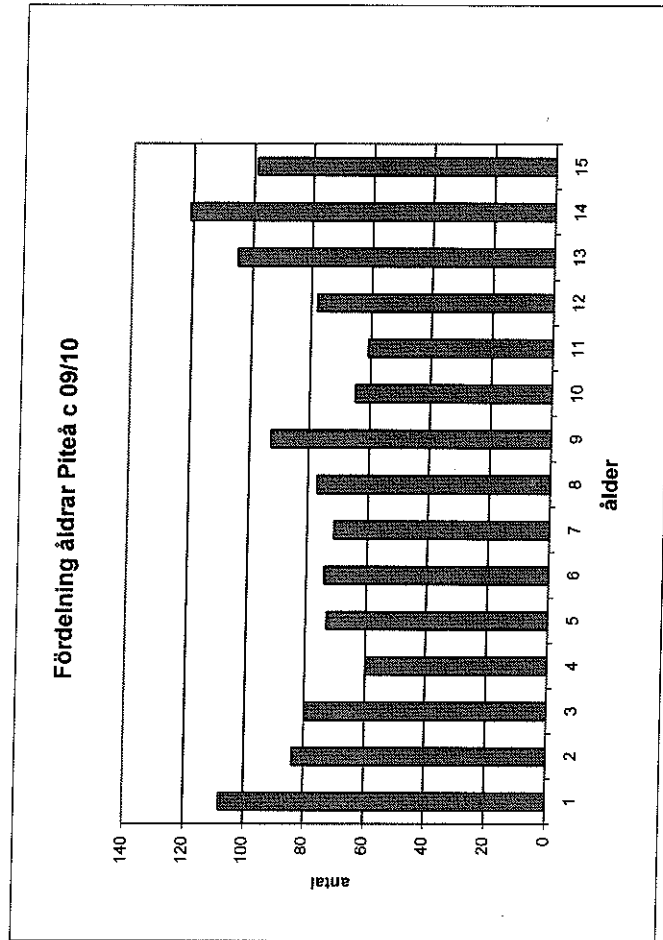
Rönnskolan har till och med år 10.  
I Christinaskolans elevtal ingår Dans och Musik-elever åk 7-9.

	6 - 16 år 1)		Backen f-3	L-skol f-3	Ch-skol 1) åk 4-9	Norrm f-9
	Förändr.					
2003-2004	918					
2009-2010	844		77	111	513	143
2010-2011	817	-27	66	114	461	176
2011-2012	757	-87	70	110	385	192
2012-2013	734	-110	77	103	325	229
2013-2014	730	-114	75	98	290	267
2014-2015	828	-16	96	102	329	301

Prognos: +85/år

2015-2016	805	-39
2016-2017	797	-47
2017-2018	805	-39

1) Inkl nuvarande elever i dans- och musikklass.



DR PE MO<sup>4</sup>

## Antal barn/elever 09/10 inom Pitholmsområdet

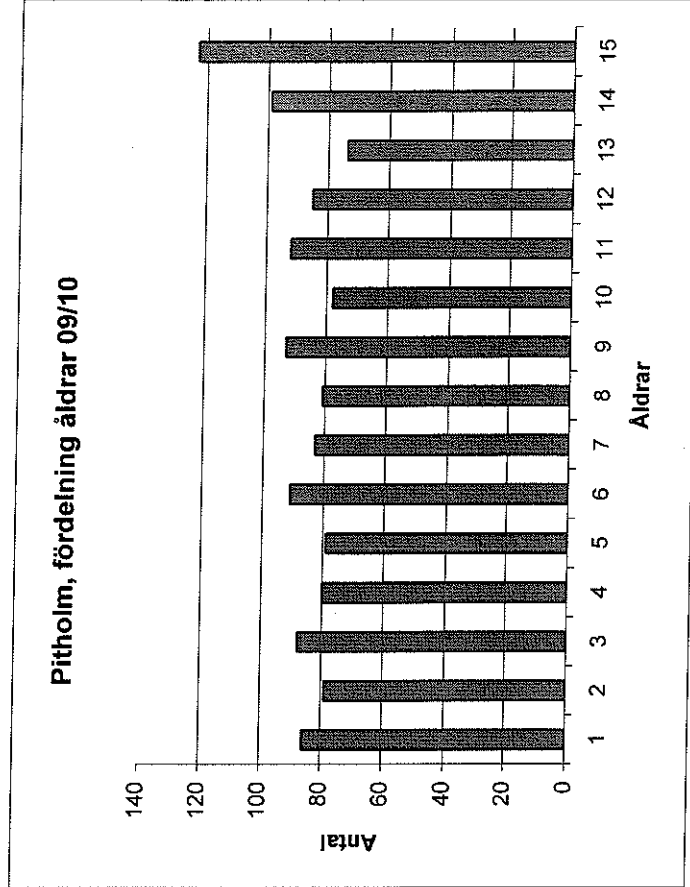
	2008	2007	2006	2005	2004	2003	2002	2001	2000	1999	1998	1997	1996	1995	1994
	1 år	2 år	3 år	4 år	5 år	6 år	åk 1	åk 2	åk 3	åk 4	åk 5	åk 6	åk 7	åk 8	åk 9
Klubbgård	15	24	15	22	19	21	19	12	22	21	29				
Munksund	27	21	34	30	25	37	27	32	35	32	29				
Strömnäs	44	34	39	28	35	33	37	37	36	25	34				
Pitholm 6-9												85	74	99	123
<b>Totalt</b>	<b>86</b>	<b>79</b>	<b>88</b>	<b>80</b>	<b>79</b>	<b>91</b>	<b>83</b>	<b>81</b>	<b>93</b>	<b>78</b>	<b>92</b>	<b>85</b>	<b>74</b>	<b>99</b>	<b>123</b>
TB/IMG									1	1	3	6	1	2	2

Tallbacka och Mellängård ligger utanför 09/10.

	6-16 år	Förändring	Klubbgbg	Munks	Strömn	Pitholm
			(f-5)	(f-5)	(f-5)	(6-9)
2000-2001	1188		147	224	277	423
2009-2010	899		124	192	202	381
2010-2011	855	-44	114	188	203	350
2011-2012	836	-63	115	186	206	329
2012-2013	850	-49	108	185	209	348
2013-2014	844	-55	120	174	206	344
2014-2015	838	-61	116	174	213	335
						348
						334

Prognos: +80/år

2015-2016	840	-59
2016-2017	827	-72
2017-2018	826	-73



2009-06-23

JR PE MO



## Antal barn/elever 09/10 inom Sjulnäsområdet

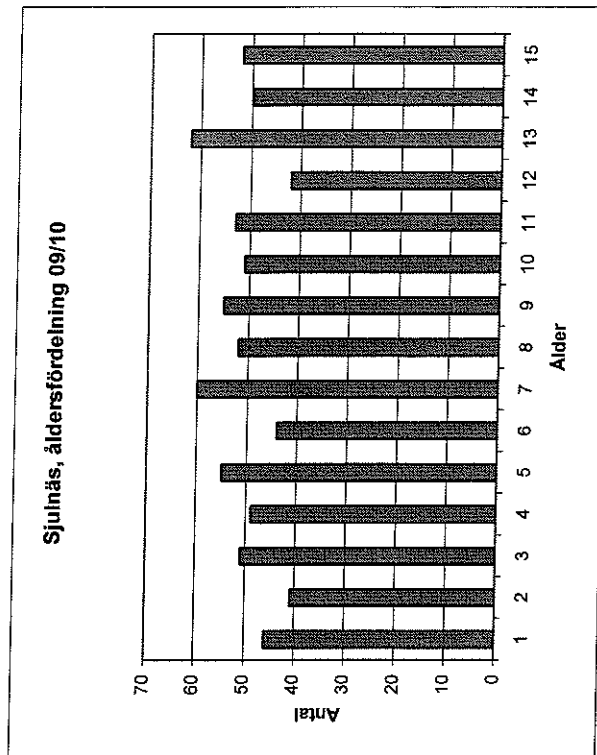
Födda	2008 1år	2007 2år	2006 3 år	2005 4 år	2004 5 år	2003 6 år	2002 åk 1	2001 åk 2	2000 åk 3	1999 åk 4	1998 åk 5	1997 åk 6	1996 åk 7	1995 åk 8	1994 åk 9
Lillpite	6	9	13	9	14	6		9	8	13	8	12			
Böle	14	9	15	18	15	15	14	17	15	9	14	13			
M-bygden	3	8	0	2	4	2	4	0	2	2	4	0			
Sv-byn	23	15	23	20	22	21	36	26	30						
Sjulnäs										27	27	17	62	50	52
<b>Totalt</b>	<b>46</b>	<b>41</b>	<b>51</b>	<b>49</b>	<b>55</b>	<b>44</b>	<b>60</b>	<b>52</b>	<b>55</b>	<b>51</b>	<b>53</b>	<b>42</b>	<b>62</b>	<b>50</b>	<b>52</b>

6-16 år	M-bygd (f-6)	L-pite (f-6)	Böle (f-6)	Sv-byn (f-3)	Sj-näs (4-6)	Sj-näs (7-9)	Sj-näs (4-9)
2001-2002							
2009-2010	14	62	97	113	71	164	235
2010-2011	3	64	99	105	84	154	238
2011-2012	2	65	103	99	83	157	240
2012-2013	-9	65	109	86	92	146	238
2013-2014	-10	66	103	80	83	159	242
2014-2015	-17	63	100	81	79	158	237
					63	167	230

Prognos: +45/år

2015-2016	498	-23
2016-2017	488	-33
2017-2018	481	-40

I Sjulnäs ingår åk 4-6 från Sv-byn  
I Sv-byn ingår f-3 från Sjulnäs.



2009-06-24

RR PE MO<sup>4</sup>

# Antal barn/elever 09/10 inom Öjebyom .det

födda	2008	2007	2006	2005	2004	2003	2002	2001	2000	1999	1998	1997	1996	1995	1994
	1 år	2 år	3 år	4 år	5 år	6 år	åk 1	åk 2	åk 3	åk 4	åk 5	åk 6	åk 7	åk 8	åk 9
Björkl.	38	39	45	49	48	43	31	30							
Kullen	7	10	20	23	24	13	20	23	32						
Solander									23						
Sikfors 1)	1	4	5	5	2	5	6	3	6	51	51	44	49	57	63
<b>Totalt</b>	46	53	70	77	74	61	57	56	61	56	55	48	49	57	63
Hörsel, ASP							3	2	2	3	2	4	3	1	10

1) Friskola

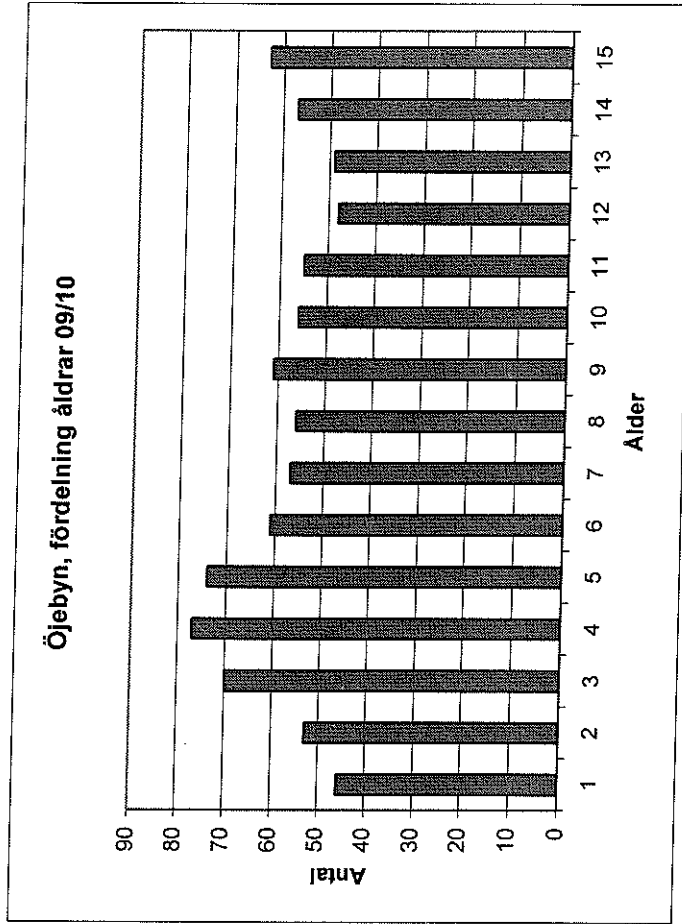
Hörsel och Asperger ej medräknade i Solanders elevantal.

Elever från Sikfors fristående skola, f-6, antas gå åk 7-9 vid Solanderskolan.

	6 - 15 år	Björkl (f-3)	Kullen (f-3)	Soland (4-9)	Sikfors (f-6)
2000-2001	723				
2009-2010	563	136	79	315	33
2010-2011	568	152	80	305	31
2011-2012	587	171	80	304	32
2012-2013	606	185	80	309	32
2013-2014	609	181	77	321	30
2014-2015	584	171	60	325	28

Prognos: +55/år

2015-2016	610	47
2016-2017	604	41
2017-2018	603	40



2009-06-23

RR PG MO<sup>u</sup>