



**Piteå Kommun**  
Kommunledningskontoret

**Remiss**

Datum 2012-09-03

Dnr 12KS276

Remiss: Översyn politisk organisation i Piteå kommun från 2013

**Målgrupp:**

Politiska partier inom kommunfullmäktige i Piteå kommun.

Nämnder inom Piteå Kommun

**Remisstid 3- 27 september**

Remissyttranden skickas så att de är Piteå kommun tillhanda **27 september 17.00**

- Via mail till [kommun@pitea.se](mailto:kommun@pitea.se) samt [anna-lena.pogulis@pitea.se](mailto:anna-lena.pogulis@pitea.se)
- eller
- Via post till Piteå kommun, Kommunledningskontoret, 941 85 Piteå



**Piteå Kommun**

# **Översyn av politisk organisation i Piteå kommun**

September 2012

Anna- Lena Pogulis

Leif Wågman

## Utredningens förslag till kommunfullmäktiges beslut:

*Beträffande den tidpunkt då nämnder skall upphöra och uppdrag återkallas finns två olika alternativ, nedan benämnda A och B.*

*Alternativ A innebär att räddningsnämnden upphör samtidigt med övriga nämnder. Alternativ B innebär att räddningsnämnden finns kvar till mandatperiodens slut.*

### Förslag till beslut

Kommunfullmäktige beslutar

#### *Alternativ A:*

Miljö- och byggnämnden, teknik- och servicenämnden, räddningsnämnden samt nämnden för arbetsmarknad och vuxenutbildning upphör den 31 december 2012

Uppdragen för samtliga förtroendevalda i miljö- och byggnämnden, teknik- och servicenämnden, räddningsnämnden samt nämnden för arbetsmarknad och vuxenutbildning återkallas från samma datum, med hänvisning till 4 kap 10a§ Kommunallagen.

#### *Alternativ B:*

Miljö- och byggnämnden, teknik- och servicenämnden samt nämnden för arbetsmarknad och vuxenutbildning upphör den 31 december 2012. Räddningsnämnden upphör den 31 december 2014.

Uppdragen för samtliga förtroendevalda i miljö- och byggnämnden, teknik- och servicenämnden samt nämnden för arbetsmarknad och vuxenutbildning återkallas från den 31 december 2012, med hänvisning till 4 kap 10a§ Kommunallagen.

*Följande beslutspunkter är gemensamma för både alternativ A och B*

Kommunfullmäktige inrättar fr.o. m. den 1 januari 2013 följande nya nämnder:

Fastighets- och servicenämnd, med 7 ledamöter och 5 ersättare

Miljö- och tillsynsnämnd, med 9 ledamöter och 6 ersättare

Samhällsbyggnadsnämnd, med 13 ledamöter och 8 ersättare

Samhällsbyggnadsnämnden ska ha ett arbetsutskott (5 ledamöter), samt ett arbetsmarknads- och vuxenutbildningsutskott (5 ledamöter). Miljö- och tillsynsnämnden ska ha ett arbetsutskott (3 ledamöter). Fastighets- och servicenämnden har inte något utskott.

En särskild plan- och tillväxtkommitté inrättas för att svara för samordningen mellan kommunstyrelse och samhällsbyggnadsnämnd. Kommittén skall bestå av fyra ledamöter utsedda av kommunstyrelsen samt tre ledamöter utsedda av samhällsbyggnadsnämnden. Kommitténs ordförande skall utses av kommunstyrelsen.

De nya nämndernas uppgifter och ansvarsområden ska vara i enlighet med av utredningen framlagt förslag, bilaga.

Kommunstyrelsens uppgift och ansvarsområde förändras i enlighet med av utredningen framlagt förslag, bilaga.

Kommunstyrelsen får i uppdrag att lägga fram förslag till nya, och ändringar i befintliga, reglementen utifrån ovanstående. Därvidlag ska särskilt beaktas att samhällsbyggnadsnämnden ansvarar för operativa frågor och kommunstyrelsen för styrning och ledning samt övriga strategiska frågor.

Förslag till nya och ändrade reglementen ska presenteras för kommunfullmäktige vid sammanträdet den 17 december 2012.

Valberedningen får i uppdrag att till kommunfullmäktiges sammanträde den 17 december 2012 lägga fram förslag till ledamöter och ersättare i de nya nämnderna.

# Rapport från arbetsgruppen för översyn av politisk organisation

## 1.0 Bakgrund

Kommunfullmäktige beslutade den 19 mars 2012 § 54 om ny förvaltningsstruktur för Piteå kommun som bygger på följande utgångspunkter

- Kommunledningskontorets huvuduppdrag att vara ett stöd till den politiska organisationen samt en drivande och samordnande funktion i strategiska kommunövergripande frågor.
- Service och samhällsbyggnad utgår från ekonomisk, ekologisk och social uthållighet.
- Goda förutsättningar för effektivitet, kvalitet och flexibilitet, både i verksamhet som direkt vänder sig mot medborgare och brukare och den som vänder sig mot interna kunder.
- Goda förutsättningar för operativ samverkan med andra kommuner och andra aktörer.

Kommunfullmäktige fastställde följande förvaltningsstruktur

- Samhällsbyggnadsförvaltning tillskapas. Tidigare förvaltningar för Miljö- och bygg, Teknik- och gatu samt Arbetsmarknad och vuxenutbildning upphör och ingår i den nya förvaltningen. Tillväxtenheten och Mark organiseras i den nya förvaltningen.
- Förvaltning för interna processer under kommunstyrelsen med ansvar för ekonomi-, inköp-, personal- och IT-frågor.
- Kommunledningskontoret utgörs av en enhet för ärendehantering, samt en enhet för kommunövergripande strategiska frågor.
- Kommunchefen chef över förvaltningscheferna (utom i nämndspecifika verksamhetsfrågor och myndighetsutövning, där förvaltningschef lyder under politiskt utsedd nämnd). Denna gränsdragning tydliggörs i nämndernas reglementen, personalpolitisk riktlinjer samt delegationsordning för exempelvis arbetsmiljöansvaret.
- I beslutet uppdrogs åt kommunstyrelsen att, i samråd med nämnderna, ta fram ett förslag till politisk organisation för kommunfullmäktiges behandling. Kommunstyrelsen beslutade den 29 mars att utse kommunstyrelsens arbetsutskott till politiskt styrgrupp. Styrgruppen är ansvarig för att arbetet avrapporteras till kommunstyrelsen, samt för att arbetet bedrivs i samråd med nämnder, kommunfullmäktiges partigrupper m.fl. berörda. Bland styrgruppens ledamöter utsågs Helena Stenberg (S) och Elisabet Berg (M) till kontaktpolitiker, att mellan sammanträden leda arbetet.

### *Direktiv för diskussionsunderlag*

- Ny politisk organisation ska träda i kraft 1/1 2013
- 2-3 alternativa förslag
- Fokus på morgondagens förändring
- Hänsyn till "arbetsbörda", lagrum för de olika nämnderna
- Säkra Piteås modell för styrning och ledning samt kommunstyrelsens övergripande och strategiska ansvar
- Hänsyn till den representativa demokratin

### **Tankemodeller - diskussionsunderlag**

I syfte att i ett tidigt skede, innan något förslag är utarbetat, ge möjlighet att lämna åsikter på tre tankemodeller, har ett diskussionsunderlag tillsänts alla partier i kommunfullmäktige samt styrelser och nämnder inom Piteå Kommun.

I diskussionsunderlaget presenterades alternativ på **tänkbara styrmodeller**.

- A. Modell liknande dagens där facknämnd bereder ärenden i samhällsbyggnadsfrågor innan de går till KS och eller KF

- B. Modell med ett gemensamt utskott för plan och tillväxtfrågor, mellan kommunstyrelsen och facknämnd för handläggande förvaltning. Utskottet avgör om ärendet ska beslutas i facknämnd eller gå direkt till kommunstyrelsen.
- C. Modell där strategiska operativa frågor går direkt till kommunstyrelsen och operativa frågor går till facknämnd. (Denna modell är även tillämpbar på andra nämnder)

***Yttranden/synpunkter på diskussionsunderlaget inkom från***

- Centerpartiet i Piteå
- Folkpartiet i Piteå
- Kristdemokraterna i Piteå
- Moderata samlingspartiet i Piteå
- Nämnden för arbetsmarknad- och vuxenutbildning
- Piteå socialdemokratiska arbetarekommun
- Piteå Socialdemokratiska förening
- Räddningsnämndens s- grupp
- Vänsterpartiets kommungrupp i Piteå
- Teknik- och servicenämnden

**Sammanfattning av inkomna åsikter**

***Hänsyn till den representativa demokratin***

De flesta inkomna synpunkter tar upp vikten av att den representativa demokratin upprätthålls.

- Tre partier (C, FP, KD) anser att alla partier i kommunfullmäktige bör ha en insynsplats med förslags och yttranderätt i kommunstyrelsen.
- Två partier (FP, KD) anser att systemet med personliga ersättare bör återinföras.
- Två partier (FP, V) anser att organisationen bör innehålla fåtal utskott, då de inte bedöms upprätthålla den representativa demokratin
- Två partier (M, KD) anser att ett formaliserande av dagens planberedning till ett Plan- och tillväxtutskott skulle stärka den strategiska styrningen

***Säkra Piteås modell för styrning och ledning samt kommunstyrelsens övergripande strategiska ansvar***

Utöver att kommunfullmäktiges roll lyfts så tar ett flertal inkomna synpunkter tar upp vikten av kommunstyrelsens strategiska ansvar. Uttrycken varierar enligt nedan

- Relationen KF och KS bör belysas i ett slutligt förslag
- Budgetprocessen diskuteras och bland annat föreslås en ordning där gruppledarna träffar nämndsordföranden två gånger per år
- Delegationsordningar bör ses över för att politiken ska få tid för de strategiska frågorna medan de operativa frågorna i större utsträckning än idag kan delegeras. Småfrågor kan lyftas bort från politiska beslut

***Hänsyn till "arbetsbörda", lagrum för de olika nämnderna***

Åsikter om rimligt stora nämnder för att fritidspolitiker ska kunna få förutsättningar genom kompetens och tid för att hinna sätta sig in i frågorna och ta ansvar för sitt uppdrag lyfts ur olika aspekter enligt nedan

- Den totala politiska tiden ska inte minska
- Kd anser att organisationen inte ska ha för många heltidspolitiker
- Tre partier (C, M, KD) förordar främst 7 och 11 nämnder
- V förordar främst 7 och 13 nämnder samt så få utskott som möjligt
- En stor nämnd för samhällsbyggnadsförvaltningen anses sträcka sig över ett brett kunskapsområde och olika lösningar föreslås bl.a. kompetensutskott, uppdelning på tre nämnder enligt alternativ tre, en jämnare fördelning mellan de två nämnderna enligt alternativ två.

## 2.0 Uppdrag och direktiv

Kommunstyrelsens arbetsutskott beslutar att ge utredarna Anna-Lena Pogulis och Leif Wågman följande direktiv för utarbetande av förslag till politisk organisation för den förvaltningsstruktur som kommunfullmäktige beslutade om den 19 mars;

- Till KS- au 3 september utarbeta ett samordnat förslag utifrån de två modellerna "Morgondagens förändring" och "Strategisk styrning"
- Utgångspunkten är att förslaget ska genomföras 1 januari 2013, för räddningsnämnden ska två förslag läggas varav det ena avser genomförande efter valet 2014
- Tidsplanen justeras så att remisstiden förlängs till den 27 september och att ärendet går direkt till KS 1 oktober. Handlingar skickas ut per e- post sen eftermiddag den 28 september
- KS kan vid behov se över tid för valsamverkan och nomineringar i samband med att datum för KS och KF 2013 beslutas.

## 3.0 Utgångspunkter för utarbetande av förslag

Utredarna har i sitt arbete utgått från

A. Direktiv från KS au -

Förslaget ska utgå från de två modellerna "Morgondagens förändring" och "Strategisk styrning". "Morgondagens förändring" har som utgångspunkt att ge förutsättningar för ett bredare perspektiv i samhällsplaneringen, i en organisation där olika perspektiv förväntas samordnas. "Strategisk styrning" har som utgångspunkt att stärka kommunstyrelsens och kommunfullmäktiges styr- och ledningsfunktion.

B. Teoretisk bakgrund inklusive Jävsregler från rapporten om förvaltningsstruktur

## 4.0 Teoretisk bakgrund från rapporten om förvaltningsstruktur

Det blir vanligare i Sverige att nämnds- och förvaltningsorganisation inte alltid speglar varandra vilket innebär att en förvaltning kan svara mot flera nämnder eller att en nämnd servas av flera förvaltningar. I SKL:s studie "Alternativa politiska organisationer" skriver Karlsson, Rommel och Svensson att i debatten om hur en kommun bäst ska organiseras återfinns de två modellerna

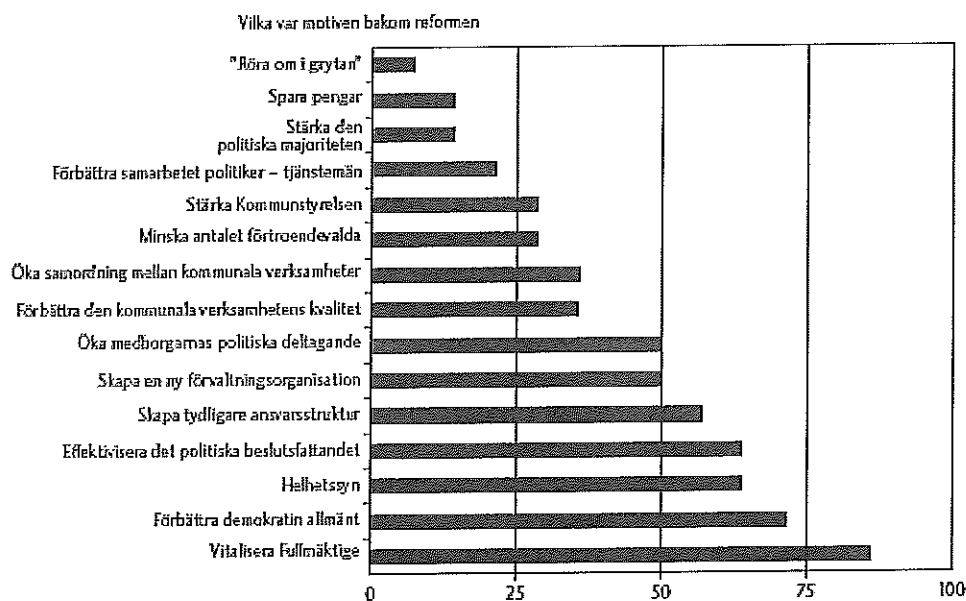
A/ Traditionell modell i kommunerna med smala avgränsade förvaltningar, med tydliga ansvarsområden och hög grad av specialisering. Dessa organisationer har de senaste åren allt oftare betraktats som en hämsko då de värnar om en "stuprörsmentalitet".

B/ Modell med breda verksamhetsområden där olika grenar i organisationen förväntas samverka med varandra, och främja "hängränneperspektivet".

Syftet med översynen kan sammanfattas i att skapa en organisation som kan möta framtiden på ett framgångsrikt sätt och verka ur ett helhetsperspektiv. Det vill säga att i större utsträckning frångå en organisation byggd på stuprör till förmån för "hängränneperspektivet".

Styrning och ledning måste anpassas till sin organisation. Trots att det inte behöver vara en direkt spegling av nämnd och förvaltning är det viktigt att inte skapa en organisation där förvaltningen arbetar i hängrännor medan politiska organisationen styr i stuprör. I de fall en förvaltning ska styras av fler nämnder blir det också viktigt att fundera över hur resurser ska fördelas samt vilken nämnd som ansvarar för personalen. Ur effektivitetssynpunkt kan man inte bortse från att ett arbete mot flera nämnder riskerar att öka den administrativa tyngden.

I SKL: studie har en enkät 2007/2008 genomförts där bland annat frågor kring motiv för ny politisk organisation ställts.



*Myndighetsutövning och jäv.* Parallellt med att de kommunala organisationerna förändras för att nå större bredd och helhetssyn samt i syfte att effektivisera verksamheter och processer har också andra typer av problem kommit att uppmärksammas. Ett sådant handlar om kommunernas roll vad gäller myndighetsutövning och vikten av att inte skapa organisationsformer där man bygger in olyckliga beroendeförhållanden och jävssituationer. I en rapport från SKL pekas på ett antal förhållanden som bör undvikas, bland annat att som nämnd vara part och samtidigt bestämma om rättigheter och skyldigheter. En annan generell princip som bör följas är att kommunal drift av en verksamhet inte ska ligga under samma nämnd som tillsynen över samma verksamhet. När det gäller förvaltningsorganisationen är det väsentligt att uppmärksamma förhållanden som t.ex. var arbetsgivaransvaret placeras och hur delegationsordningarna utformas.

Ett sätt att effektivisera och om möjligt förkorta de politiska beslutsprocesserna, kan vara att kommunstyrelsen ska besluta i frågor som t.ex. översiktsplan, tillväxtpolitisk reserv, remissyttranden utan att en facknämnd behandlat ärendet innan. Beslutet om samhällsbyggnadsförvaltning är brett och omfattar många kunskapsområden, vilket ställer stora krav på de politiker som ska sitta i en sådan nämnd. SKL skriver i sin rapport att nämndsorganisationer med förvaltningar i "stuprör" ger utrymme för en relativt högre grad av specialisering även bland nämndsledamöterna, medan i nämnder som spänner över bredare kunskapsområden minskar förekomsten av "stuprörsvakter". Om inte den sammanslagna politikertiden ökas finns risk att allt fler frågor delegeras till tjänstemännen.

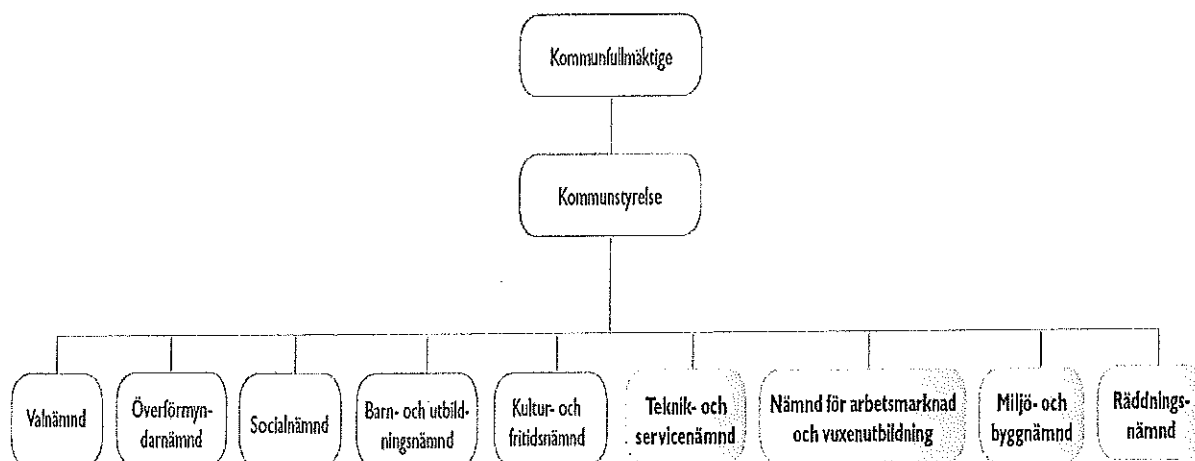
Det finns olika möjligheter för att undvika en sådan situation,

- en möjlighet är att tillskapa en nämnd med betydande storlek
- en möjlighet kan vara att inom en eventuell samhällsbyggnadsnämnd ha ett eller två politiska utskott som bereder frågorna till nämnden,
- en möjlighet är att förvaltningen har två facknämnder utöver miljönämnd,
- Möjlighet att besluta om viss personkoppling mellan Kommunstyrelsen och samhällsbyggnadsnämnd.



## 5. Avgränsning i förslag till ny politisk organisation

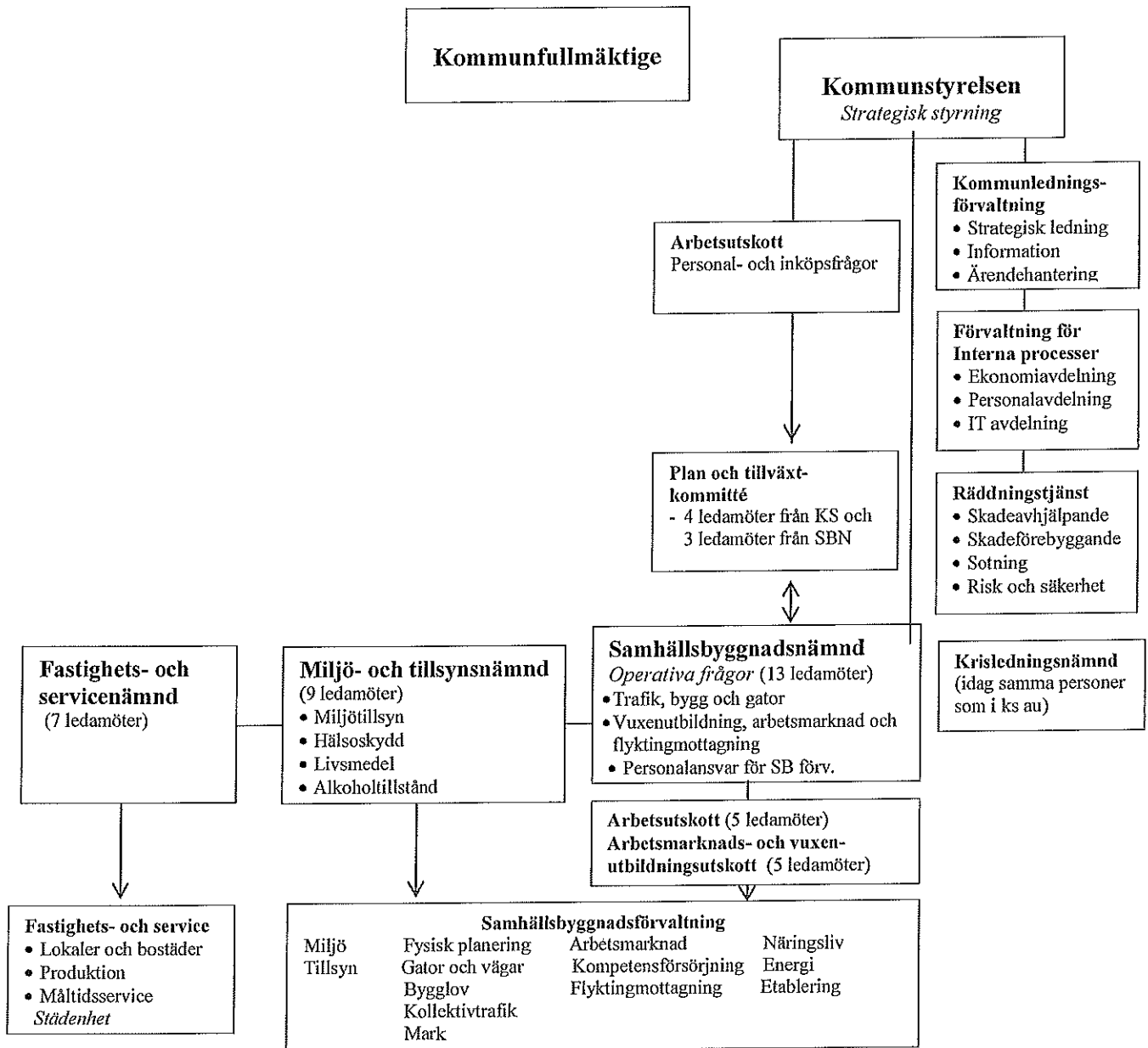
Bilden nedan visar vilka politiska nämnder som berörs av förslaget.



## 6. Förslag till ny organisation

Förslag i sammanfattande punkter

- Kommunstyrelsens och kommunfullmäktiges strategiska ansvar stärks
- Samhällsbyggnadsnämnd (13 led) – med ansvar för operativa samhällsbyggnadsfrågor (Sbn)
- Kommunstyrelsen tillsätter under sig en plan- och tillväxtkommitte med ordförande samt tre ledamöter från KS och tre ledamöter från Sbn. Kommitten är inte beslutande.
- Miljö- och tillsynsnämnd (9 led)
- Fastighets- och servicenämnd (7 led)
- Nämnden för Arbetsmarknad- och vuxenutbildning, Miljö- och byggnämnden, Teknik- och servicenämnden samt Räddningsnämnden upphör den 31 december 2012. Räddningsnämnden kan alternativt upphöra den 31 december 2014.



### Detaljer i förslaget

- **Kommunstyrelsen** beslutar i strategiska frågor, tillväxtpolitisk reserv, planärenden och planbudget. Tillväxtenheten överförs till samhällsbyggnadsförvaltningen, men svarar även fortsättningsvis mot kommunstyrelsen i ovanstående ärenden.
- **Samhällsbyggnadsförvaltningen** svarar mot olika nämnder i olika ärenden.
  - I strategiska frågor mot kommunstyrelsen, och i operativa frågor mot samhällsbyggnadsnämnden. Samhällsbyggnadsförvaltningen handlägger och administrerar kommunens planfrågor på uppdrag av kommunstyrelsen.
  - I miljö och tillsynsärenden mot Miljö- och tillsynsnämnden

- **Kommunstyrelsen** tillsätter under sig en plan- och tillväxtkommitté med ordförande samt tre ledamöter från KS och tre ledamöter från Sbn. Kommittén kommer att utgöra gränssnittet mellan strategiska och operativa frågor. (Enligt KL 6 kap §20-22 ska en nämnd välja utskott bland ledamöter och ersättare i nämnden. Begreppet kommitté kan användas när ledamöter från fler nämnder ingår. Kommitté är inte beslutande).
- **Samhällsbyggnadsnämnden** ansvarar för de operativa frågorna inom förvaltningens ansvarsområde och är personalansvarig för all personal inom samhällsbyggnadsförvaltningen. Det är viktigt att de som arbetar inom miljö och tillsyn organiseras fristående i en egen enhet med egen chef, för att inte jävssituationer ska uppstå inom förvaltningen. Denna enhet svarar mot en egen nämnd **Miljö- och tillsynsnämnden**.
- **Samhällsbyggnadsnämnden** tillsätter ett arbetsmarknads- och vuxenutbildningsutskott
- **Nämnder som myndigheter**  
Förslaget innebär juridiskt att nuvarande nämnder Teknik och servicenämnden, Miljö- och byggnämnden, Nämnden för arbetsmarknad och vuxenutbildning samt räddningsnämnden avslutas som myndigheter 31 december 2012. Alternativt kan Räddningsnämnden avslutas den 31 december 2014.

Samhällsbyggnadsnämnden, Miljö- och tillsynsnämnden, Fastighets- och servicenämnden inrättas som nya myndigheter. Överföring av ärenden mellan avslutad myndighet och inrättad myndighet måste ske, samt upprättande av diarium för nya myndigheter.

### Motivation hur uppdraget uppfylls

Utredarnas uppdrag är att lämna ett samordnat förslag utifrån de två modellerna "Strategisk styrning" och "Morgondagens förändring".

- Modellen "**Strategisk styrning**" har som utgångspunkt att stärka kommunstyrelsens och kommunfullmäktiges styr- och ledningsfunktion, förslaget är att Kommunstyrelsen beslutar i strategiska plan och tillväxtfrågor och Samhällsbyggnadsnämnden i operativa frågor. Förslaget innebär att frågorna samordnas i en plan och tillväxtkommitté, och där avgörs vilka frågor som beslutas direkt av Kommunstyrelsen.

Räddningstjänsten är idag egen förvaltning med en egen nämnd. De flesta av nämndens beslutsärenden går vidare till kommunstyrelsen genom de lagstadgade styrande dokument som kontinuerligt uppdateras. Räddningstjänsten utför idag det operativa arbetet och svarar mot kommunstyrelsen i säkerhetsarbetet. I landet är det vanligt att räddningstjänsten svarar mot kommunstyrelsen eller mot någon typ av teknisk nämnd. I Norrbotten är det bara Piteå som har facknämnden kvar. Räddningsnämnden kan alternativt kvarstå som nämnd mandatperioden ut, men bör upphöra efter nästa val.

#### Rollfördelning KF – KS

Kommunstyrelsen är kommunens ledande politiska förvaltningsorgan, och ska se till att verksamheterna bedrivs enligt mål och riktlinjer som Kommunfullmäktige beslutat. Styrelsen har ett särskilt ansvar för kommunens utveckling och ekonomiska ställning (*Reglemente för Kommunstyrelsen*).

#### Rollfördelning KS – Samhällsbyggnadsnämnd

Förslaget innebär en uppdelning mellan kommunstyrelsen och samhällsbyggnadsnämnden i plan- och tillväxtfrågor, där Kommunstyrelsen beslutar i strategiska frågor och Samhällsbyggnadsnämnden i operativa frågor. För att samordna frågorna föreslås att Kommunstyrelsen under sig tillsätta en Plan- och tillväxtkommitté, med ledamöter från bägge nämnderna.

- Modellen ”*Morgondagens förändring*” har som utgångspunkt att ge försäkring för ett bredare perspektiv i samhällsplaneringen, i en organisation med en samhällsbyggnadsförvaltning där olika perspektiv förväntas samordnas.

Utredarna anser att det är viktigt att ett helhetsperspektiv upprätthålls både i förvaltningen och den politiska organisationen, och förordar en bred samhällsbyggnadsnämnd. Genom uppdelning av strategiska och operativa frågor enligt ovan minskar i viss mån det breda kunskapsperspektivet. För att ytterligare säkra kompetens föreslås att samhällsbyggnadsnämnden inrättar ett arbetsmarknads- och vuxenutbildningsutskott för att bereda nämndens frågor inom dessa områden.

- **Tillsyn och jäv.**

För att undvika onödiga beroendeförhållanden och jävssituationer, föreslår utredarna att en särskild nämnd utses för tillsyns och miljöfrågor, samt att fastighets- och servicekontorets drift särskiljs från samhällsbyggnadsförvaltningen.

Utredarna har valt att lägga ett förslag där skiljelinjen mellan samhällsbyggnadsnämnden och Miljö- och tillsynsnämnden går vid jävssituationer. Jävsförhållande uppstår när myndighetsutövning ska ske mot den egna organisationen. Samhällsbyggnadsnämnden bedöms kunna handha myndighetsfrågor som inte innebär jäv som t.ex. trafik, mark, bygglov m.m.

I förslaget ligger drift av gator och vägar under samhällsbyggnadsnämnden. De frågor som skulle kunna utgöra tillsyn och jäv, t.ex. buller och luftföroreningar, har historiskt förekommit så sällan att det inte bedöms som ett problem. Om det skulle visa sig att gatudrift innebär ett problem inom samma förvaltning finns möjlighet att köpa tillsyn av gator av någon annan kommun, eller att överföra driften av gator och vägar till annan nämnd.

Det är av vikt att fastighets- och servicenämnden utgör en egen myndighet med en egen förvaltning, då den verksamheten innebär tillsyns- och myndighetsutövning som kan innebära jävssituationer både inom förvaltning och nämnd t.ex. bygglovsansökningar, livsmedelstillsyn m.m.

- **Representativ demokrati**

Förslaget innebär en minskning med en nämnd, totalt sett minskar antalet ordinarie ledamöter från 96 till 83. Politikertiden minskar inte i samma utsträckning då förslaget innehåller ett antal nya utskott, vilket kan innebära att personer som har ett förtroendeuppdrag får mer tid till uppdraget.

Förslaget med politisk Plan- och tillväxtkommitté innebär att kommunstyrelsens förtroendevalda tidigare får kännedom och möjlighet att styra ärenden inom samhällsplaneringen, vilket ger möjligheter för att stärka den representativa demokratin. Kommittén arbetar gemensamt med samhällsbyggnadsnämnden vilket också innebär förutsättningar för en stärkt demokrati i ett tidigt skede.

Utredarna kan inte uttala sig om hur förändringen av mandat mellan de olika partierna kommer att se ut. Om valresultatet utgjorde fördelning skulle det innebära att nämndsposter fördelades till partierna S, M, C och V. I Piteå har partierna valt att ingå i valteknisk samverkan som innebär att alla partier har någon förtroendepost. Denna samverkan kommer att behöva justeras utifrån det beslut om organisation som fattas. Först efter denna nya fördelning kan konsekvenser för enskilda partier beskrivas.

Demokratiaspekten är viktig, och de åsikter som framkom i remissen på tankemodeller lyfter flera förslag på arbetssätt som kan stärka demokratin. Exemplevis översyn av delegationsordningar för att frigöra tid till strategiska frågor i de politiska församlingarna, träffar mellan gruppledare och nämnsordföranden i budgetprocessen, personliga ersättare, insynplatser m.m. Då dessa frågor ligger utanför utredarnas uppdrag tas inte ställning till dessa i förslaget.

## Tidsplan uppdelad per beslut

### Organisation – beslut om nämndsorgansiation

- Remisstid 3 – 27 september
- Sammanställning av remissynpunkter 27 till 28 september
- Kommunstyrelsen 1 oktober
- Kommunfullmäktige 15 oktober

### Reglementen för KS samt nya nämnder

- Kommunstyrelsens arbetsutskott 12 november
- Kommunstyrelsen 26 november
- Kommunfullmäktige 17 december

### Nämnder upphör

- Teknik och servicenämnden, Miljö- och byggnämnden, Nämnden för arbetsmarknad och vuxenutbildning samt räddningsnämnden avslutas som myndigheter 31 december 2012. (alternativt avslutas räddningsnämnden den 31 december 2014)

### Personval i nya nämnder

#### Alternativ 1

- 16 oktober – 5 december, tid för justering av valteknisk samverkan och partiernas nomineringar
- Nomineringar inne 6 december
- Handlingar till valberedning 7 december
- Valberedning sammanträder 10 december
- Protokoll/justering valberedning 11 december
- Utskick valhandlingar 12 december
- Kommunfullmäktige 17 december
- Nämnderna tillträder 1 januari 2013

#### Alternativ 2

- (alt januari)
- (alt januari)
- (alt januari)
- (alt januari)
- (alt januari)
- (alt januari)

### Nämndsorgansiation från 1 januari 2013

- Enligt alternativ 1 i personval tillträder nämnderna 1 januari
- Enligt alternativ 2 i personval utser Kommunfullmäktige Kommunstyrelsen att svara för de nya nämndernas räkning till dess att permanenta personval fastställts av kommunfullmäktige. Detta ansvar måste då tydliggöras i kommunstyrelsens reglemente.

## Samlad tidsplan enligt huvudförslag

### September

- 3 – 27 september Remiss till politiska partier och nämnder
- 27 till 28 september Tid för sammanställning av remissynpunkter

### Oktober

- 1 oktober Kommunstyrelsen beslutar om förslag till organisation
- 15 oktober Kommunfullmäktige beslutar om organisation
- 16 oktober – 5 december, Tid för partierna att justera valteknisk samverkan samt tid för partiernas nomineringar
- 16 oktober - KS Tid för ekonomikontoret att anpassa budget enligt junibeslut till beslutad ny nämndsorganisationsplan
- 16 oktober – 6 december Tid för nomineringar till nya nämnder
- 29 oktober Kommunstyrelsen beslutar om VEP och budget 2013 (Juni månads beslut uppdelat i "ny" nämndsorganisationsplan)

### November

- 12 november Kommunstyrelsens arbetsutskott, förslag till reglementen
- 19 november Kommunfullmäktige beslutar om VEP och budget 2013 (Juni månads beslut uppdelat i "ny" nämndsorganisationsplan)
- 26 november Kommunstyrelsen, beslut om förslag till nya reglementen

### December

- 6 december Nomineringar inne
- 7 december Handlingar till valberedning
- 10 december Valberedning sammanträder
- 11 december Protokoll/justering valberedning
- 12 december Utskick valhandlingar
- 17 december Kommunfullmäktige beslut om personval
- 17 december Kommunfullmäktige beslut om nya reglementen
- 31 december Teknik och servicenämnden, Miljö- och byggnämnden, Nämnden för arbetsmarknad och vuxenutbildning samt räddningsnämnden avslutas som myndigheter (alternativt avslutas räddningsnämnden den 31 december 2014)

### Januari

- 1 januari 2013 Nämnderna tillträder 1 januari 2013

