

Månadsrapport oktober 2017



Piteå kommun

Ekonomi

Övergripande resultat

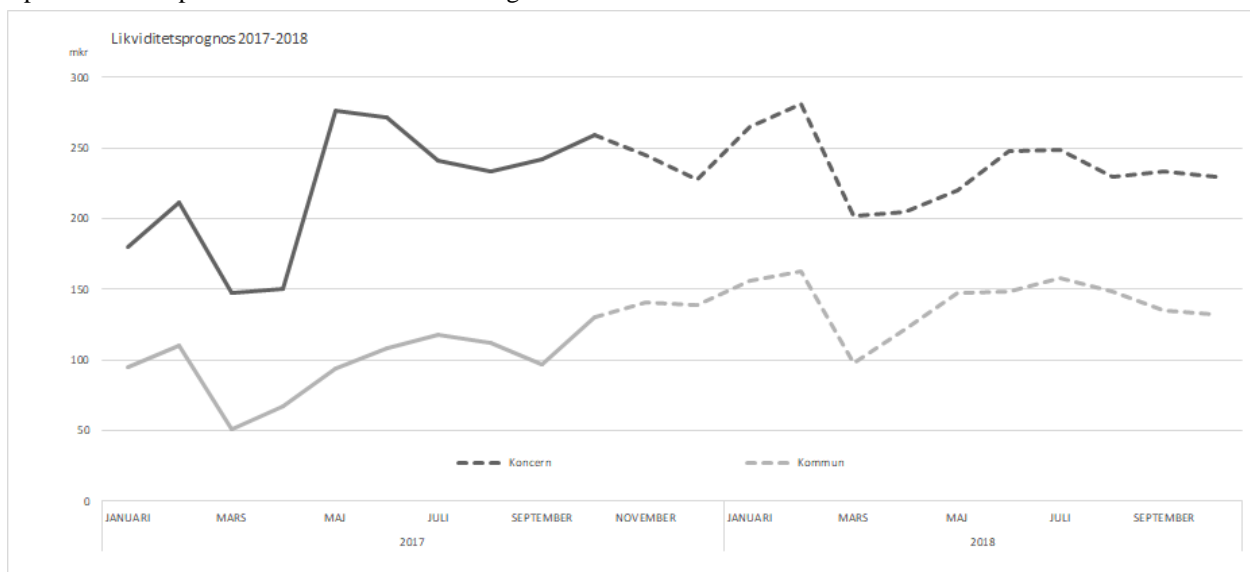
Piteå kommun redovisar för perioden januari-oktober 2017 resultat på 88,2 mkr (78,6 mkr samma period föregående år). Skillnaden mellan åren förklaras av att nettokostnaderna ökat i långsammare takt än ökningen av skatteintäkter och statsbidrag. Semesterlöneskulden påverkar periodresultatet positivt med 24,6 mkr och rensat för semesterlöneskuldseffekt så har resultatet försvagats med 11,5 mkr jämfört med delårsrapporten i augusti.

För helåret 2017 prognostiseras resultat på 34,7 mkr (2016, 37,4). Resultatprognosen är 9,6 mkr sämre än budget, vilket förklaras av kraftigt budgetunderskott för nämnderna samtidigt som överskott inom finansieringsverksamheten väger upp.

tkr	Utfall Jan-Okt 2017	Budget Jan-Okt 2017	Avvikelse Jan-Okt 2017	Utfall Jan-Okt 2016	Prognos helår 2017	Budget helår 2017	Utfall helår 2016
Verksamhetens intäkter	432 692	590 410	-157 718	457 138	521 365	386 305	547 258
Verksamhetens kostnader	-2 231 192	-2 400 014	168 821	-2 173 002	-2 745 281	-2 574 094	-2 668 632
Avskrivningar	-87 352	-104 455	17 103	-95 515	-107 007	-125 351	-115 617
Verksamhetens nettokostnader	-1 885 852	-1 914 059	28 207	-1 811 379	-2 330 923	-2 313 140	-2 236 991
Skatteintäkter	1 693 263	1 701 815	-8 552	1 622 802	2 031 225	2 024 182	1 951 176
Generella statsbidrag	263 381	260 990	2 391	251 681	316 058	313 199	307 079
Finansiella intäkter	21 944	22 386	98	17 044	22 500	24 964	18 457
Finansiella kostnader	-4 522	-4 122	-941	-1 515	-4 178	-4 946	-2 348
Periodens resultat	88 214	67 010	21 204	78 634	34 682	44 259	37 373
Semesterlöneskuldens resultateffekt	24 607				-4 189		
Resultatets andel av skatter och generella stadsbidrag	4,5 %				1,5 %		

Likviditet

Koncernens samlade likviditet har under året stärkts till följd av nyupplåning. För kommunens del har investeringsvolymen under en tid legat kring en nivå som egenfinansieras utan negativ effekt på likviditeten. Större budgeterade investeringsutbetalningar på flera håll inom koncernen under kommande år gör att långsamt minskande kassa är att förvänta. Extern upplåning planeras under kommande år och lämplig tidpunkt behöver utvärderas löpande för att optimera likviditets- och ränteläge.



Investeringar

Under perioden januari-oktober har 115 mkr investerats. Senaste helårsprognosen (augusti) pekar mot att 180 mkr kommer upparbetas under året. Nedan presenteras urval av några större pågående projekt med prognos för årets utfall.

Investeringsprojekt	Prognos utfall 2017 (mkr)
Skolstrukturförändringar	25,1
Fotbollshall	19,5
Nytt äldrecenter	18,0
Reinvesteringar fastigheter	15,4
Reinvesteringar gator och vägar	8,0

Nämnder

Styrelse och nämnder redovisar för perioden januari-oktober budgetunderskott om -1,3 mkr (28,8 samma period föregående år), varav socialnämnden -34,1 mkr (-6,0) och barn- och utbildningsnämnden -0,9 mkr (12,1). Flera övriga nämnder redovisar positiva periodutfall, till betydande del förklarar av redovisningsmässiga effekter kopplade till komponentavskrivning.

För helåret prognostiseras totalt budgetunderskott för styrelse och nämnder på -27,8 mkr, varav socialnämnden -38,4 mkr. Prognosen är sammantaget försämrad med -7,7 mkr jämfört med senaste prognosen per augusti. Utöver socialnämnden prognostiseras underskott inom kommunfullmäktige, miljö- och tillsynsnämnden samt överförmyndarnämnden. Likt periodutfallet förklaras positiva prognoser inom flera övriga nämnder till betydande del av lägre kapitalkostnader än budget kopplade till ändrade avskrivningsprinciper av anläggningstillgångar.

<i>tkr</i>	Nettokostnad Jan-Okt 2017	Budget Jan-Okt 2017	Budget- avvikelse Jan-Okt 2017	Budget- avvikelse Jan-Okt 2016	Prognos budget- avvikelse helår 2017	Budget- avvikelse helår 2016
Kommunfullmäktige	3 427	3 946	519	451	-250	-222
Kommunstyrelsen	168 816	180 675	11 859	15 779	3 602	4 563
- KS gemensam	0	6 788	6 788	12 751	6 541	9 624
- Kommunledningsförvaltningen	139 059	142 523	3 464	1 851	-3 972	-5 262
- Räddningstjänsten	29 757	31 364	1 607	1 176	433	201
Barn- och utbildningsnämnden	694 507	693 585	-922	12 095	0	4 213
Fastighets- och servicenämnden	53 486	61 363	7 878	-1 295	3 000	211
Kultur- och fritidsnämnden	103 423	108 683	5 260	1 620	2 443	-866
Miljö- och tillsynsnämnden	3 131	3 229	98	752	-171	335
Samhällsbyggnadsnämnden	134 138	142 416	8 278	5 365	2 762	3 071
Socialnämnden	712 312	678 177	-34 134	-6 020	-38 435	-19 702
Överförmyndarnämnden	2 754	2 599	-155	14	-200	1
Summa nämnder/styrelse	1 875 994	1 874 674	-1 320	28 761	-27 849	-8 396

Kommunfullmäktige

Kommunfullmäktige, revision och valnämnd redovisar samlad budgetavvikelse för perioden på 0,5 mkr. Överskottet förklaras av skillnad mellan periodisering av budget och faktiskt kostnadsutfall inom revisionen. För helåret prognostiseras underskott om -0,3 mkr för kommunfullmäktige. Revision och valnämnd prognostiserar utfall i linje med budget.

Kommunstyrelsen / Kommunledningsförvaltningen

Kommunstyrelsen (exklusive räddningstjänsten) redovisar överskott för perioden med 10,2 mkr, varav kommunledningsförvaltningen redovisar överskott med 3,4 mkr och kommunstyrelsens gemensamma poster med 6,8 mkr. Förklaringen till kommunledningsförvaltningens positiva resultat beror bland annat på att tillväxtpolitiska reserven ännu ej nyttjats fullt ut och att medel för attraktiv arbetsgivare och hälsofrämjande insatser har tillskjutits under perioden men ännu inte nyttjats fullt ut.

Helårsprognosen visar på ett sammantaget överskott för kommunstyrelsen (exklusive räddningstjänsten) på 2,5 mkr varav kommunledningsförvaltningen visar på underskott med -4,0 mkr och kommunstyrelsens gemensamma poster fortsätter redovisa överskott med 6,5 mkr. Förklaringen till förvaltningens minskade prognostiserade underskott kan främst förklaras av minskat underskott för företagshälsovård samt att nyligt tilldelade medel för attraktiv arbetsgivare inte kommer att förbrukas under året. Insatser och åtaganden av kommunövergripande karaktär samt kostnader för planer och externa lokaler bidrar till ett fortsatt underskott. Överskottet för kommunstyrelsens gemensamma poster härrör till ännu ej förbrukade medel som finns till förfogande samt kapitalkostnader till följd av ännu ej upparbetade investeringsmedel. Förvaltningen fortsätter med en återhållsamhet inom en rad områden som innebär att löpande insatser förskjuts framåt, tex utvalda delar av kompetensutveckling, utveckling och underhållsinsatser.

Kommunstyrelsen / Räddningstjänsten

Räddningstjänstens utfall för perioden visar överskott på 1,6 mkr. För helåret prognostiseras utfall på 0,4 mkr. Skillnaden mellan periodiserat resultat och helårsprognos beror bl. a på fyra kompetensutbildningar under hösten och ett antal planerade inköp. Det prognosticerade positiva resultat beror på: Intäkter över budget pga stor efterfrågan, vakant tjänst pga av sjukdom med påföljande belastning på övrig personal samt ett extra statsbidrag till civilt försvar som ej hunnit nyttjas (vilket får flyttas till 2018 för Länsstyrelsen i Norrbotten).

Ett nytt verksamhetssystem, Daedalos, har tagits i bruk under våren/sommaren och delar av övningsfältet har spegelvänts och förskjutits västerut för att frigöra ytor till annan verksamhet. Nya sanerings- och oljeskyddscontainrar har införskaffats.

Barn- och utbildningsnämnden

Resultatet till och med oktober visar underskott om cirka 0,9 mkr, vilket är en försämring relativt föregående år om cirka 13 mkr. Under perioden har ett budskap om återhållsamhet förts ut till verksamheterna för att nå en budget i balans. Tidigare prognostillfällens nollresultat har varit under förutsättning att samtliga sökta bidrag ska beviljas samt infalla innevarande år. Förvaltningen har tagit del av informationen att beslut om minst 2,5 mkr av dessa bidrag kommer inte fattas innan årsskiftet. Osäkerhetsfaktorn angående återbetalning av övriga riktade statsbidrag och utbetalning av migrationsbidrag kvarstår. I periodens resultat ingår underskott om cirka 15 mkr vilket avser grundskola, varav 11,1 mkr avser kostnader för nyanlända. Underskottet föranses delvis av ökade volymer samt ökade kostnader för barn i behov av särskilt stöd. Gymnasiet redovisar överskott om cirka 5,8 mkr i överskott. Överskott förklaras bland annat av statsbidrag samt återbetalning av kostnader relaterade till elevbyggen. För helåret 2017 prognostiseras en budget i balans. Osäkerheterna som kvarstår är eventuella beslut om återbetalning av statsbidrag samt om den fulla effekten av återhållsamhet blir den förväntade.

Fastighets- och servicenämnden

Fastighets- och servicenämnden (FSN) redovisar totalt överskott för perioden på 7,7 mkr varav kapitalkostnad 10,2 mkr, vilket beror på övergång till komponentavskrivning. Avdelningarna visar överskott för perioden vilket beror på lägre kostnader förutom avdelning fastigheter som visar underskott. Helårsprognosen beräknas bli 3,0 mkr, vilket till största delen beror på komponentavskrivning.

Avdelning Fastigheter har växande underhålls- och reinvesteringsskuld, där prioriteringar krävs. Miljöproblem och skador uppkommer i flera lokaler exempelvis Porsnässkolan, Norrgården, Munksunds simhall samt förskola Helgenäs. Dessutom har flera skador åtgärdats under perioden, exempelvis stängningen av Solanderskolans mellanstadie, som medfört ökade driftkostnader. Övriga avdelningar klarar budgetramen.

Kultur- och fritidsnämnden

Kultur- och fritidsnämnden visar överskott med 5,3 mkr för perioden. I överskottet ingår fordran på förutbetalda semesterlöner med 0,5 mkr, samt ett överskott av kapitalkostnader med 1,6 mkr. Stor del av överskottet hänförs till fritidsavdelningen, vars överskott består av investeringsbidrag som ännu inte är utbetalda, samt lägre personalkostnader pga. tjänstledighet. Dessutom visar parkavdelningen överskott som hänförs till ökade lång- och korttidsjukskrivningar samt lägre reparationskostnader än väntat.

Nämndens prognos för helåret visar överskott med 2,4 mkr. I nämndens prognos ingår överskott av kapitalkostnad med 1,7 mkr till följd av förseningar i investeringsprojektet Bondökanalen.

Samhällsbyggnadsnämnden

Perioden visar överskott på 8,3 mkr. Semesterlöneskulden påverkar resultatet positivt med 1,4 mkr. Andra ekonomiska avvikelser för perioden handlar främst om överskott av kapitalkostnader. Detta förklaras av förändrade redovisningsprinciper för kommunen där en mer rättvisande avskrivningsmetod tillämpas (komponentredovisning) samt av en lägre investeringstakt än planerat. Andra ekonomiska avvikelser för perioden handlar om vakanta tjänster och senarelagda aktiviteter.

Nämnden lämnar en positiv prognos för helåret på 2,8 mkr. Detta beror främst på överskott av kapitalkostnader på grund av de förändrade redovisningsprinciperna. Även högre statsbidrag avseende vuxenutbildning och ferieverksamhet påverkar. Prognosen är något lägre än vid delåret. Detta beror på utökade lokalkostnader för vuxenutbildningen pga högre deltagarantal.

Miljö och tillsynsnämnden

Perioden visar överskott på 0,1 mkr och en årsprognos som visar underskott med -0,2 mkr. Årsprognosen med underskott på -0,2 mkr förklaras av lägre intäkterna för alkoholhandläggning.

Socialnämnden

Socialtjänsten redovisar budgetavvikelse till och med oktober på -34,1 mkr. För helåret bedöms Socialtjänsten redovisa resultat på -38,4 mkr. Förvaltningen arbetar med besparingar och försöker att sänka kostnader och vid varje nämndssammanträde presenteras förslag på åtgärder och besparingar för att minska budgetunderskottet.

Det är inom stöd och omsorg som den största delen av budgetavvikelsen finns. Det har varit ett högt inflöde av ärenden till barn och familj under året. Svårigheterna med att rekrytera socialsekreterare kvarstår. Förvaltningen har varit i behov att köpa konsulttjänster för att hålla lagstadgade utredningstider. Antalet vård dygn inom institutionsvård har ökat från 4 172 dygn 2016 till 4 795 dygn 2017 för perioden januari till och med oktober. Snittkostnaden för en placering ligger på ca 3 585 kr/dygn vilket är ca 200 kr dyrare än 2016.

Inom personlig assistans har fyra ärenden överflyttats från Försäkringskassan till Piteå kommun under 2017. Försäkringskassan har ändrat bedömningen för grundläggande behov. Fler ärende kommer att omprövas vilket kan innebära en ökning av kostnader.

Migrationskostnader som ej är återsökningsbara till och med oktober har belastat förvaltningen med 4,2 mkr. Förändrade regler från 1 juli har minskat ersättningarna från Migrationsverket med 550 kr/dygn för placerade barn.

Inom Missbruksvården har antalet vård dygn ökat jämfört med 2016. Antalet vård dygn har till och med oktober ökat från 5 666 dygn 2016 till 5 940 dygn 2017 och hela ökningen har skett från maj. Snittkostnaden för vård dygn har ökat med 200 kr/dygn till ca 2 300 kr/dygn. Under augusti till oktober har dock placeringarna minskat något.

Äldreomsorgen har en budgetavvikelse på 1,2 mkr. Vård- och omsorgsboendena och beställare hemtjänst har underskott medan övergripande verksamhet genererar överskott. Överskottet beror främst på grund av framtidens äldreomsorg och att leasing av arbetskläder startade först i september. Under september öppnade Villa Utkiken som korttidsverksamhet.

Sommarrekryteringen har varit svårare än tidigare år och verksamheten har varit i behov att använda ”sommaravtal” på ordinarie personal för att kunna bemanna sommaren, vilket har ökat kostnaderna ca 0,7 mkr jämfört med tidigare år.

För mer utförlig analys se bilaga.

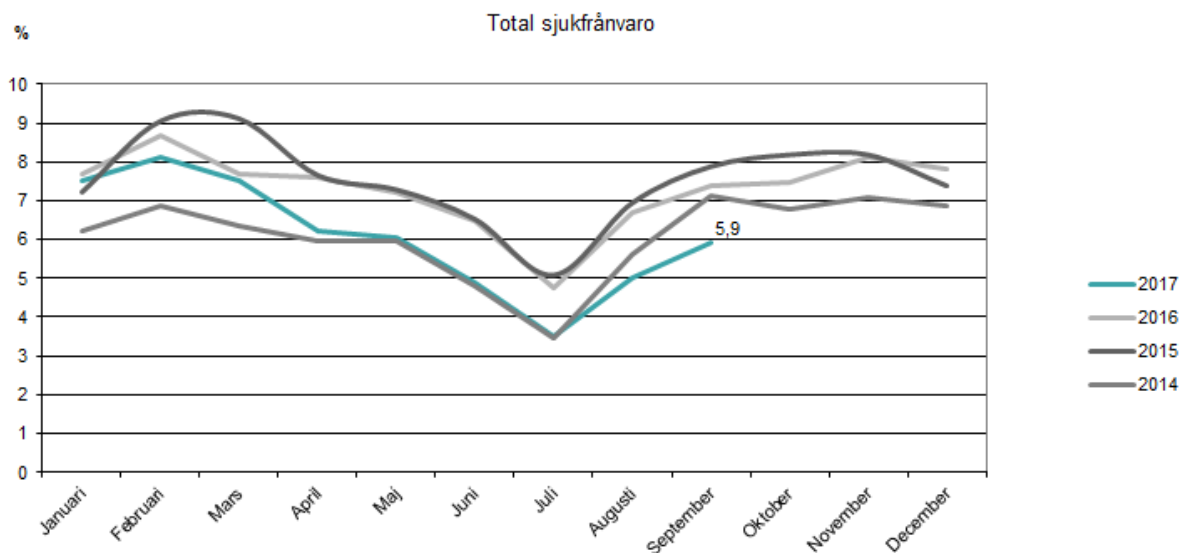
Överförmyndarnämnden

Överförmyndarnämnden redovisar negativ budgetavvikelse för perioden på -0,2 mkr förklarar av personalkostnader som överstiger budgetutrymmet. För helåret prognostiseras utfall om -0,2 mkr vilket är en förbättring jämfört med prognosen i delårsrapporten, förklarar av en tidigare osäker bidragsintäkt som nu erhållits.

Personal

Sjukfrånvaron fortsätter minska, i jämförelse med samma månad föregående år har sjukfrånvaron minskat med 1,5 procentenhet. Sjukfrånvaron har inte varit så här låg sedan 2013. Mest minskar den för kvinnorna, men även för männen minskar den. Trots minskad sjukfrånvaro är det fler av kommunens medarbetare, framförallt kvinnor, som varit sjuk under året. Detta tyder på att det är långtidssjukfrånvaron som minskar och den korta sjukfrånvaron ökar.

I jämförelse med september förra året har kommunen färre timanställda, det är framförallt kvinnornas timanställningar som minskat till förmån för månadsanställningar, även andelen som arbetar heltid ökar bland kvinnor. Kvinnornas lön i förhållande till männens stärks något i förhållande till föregående år.



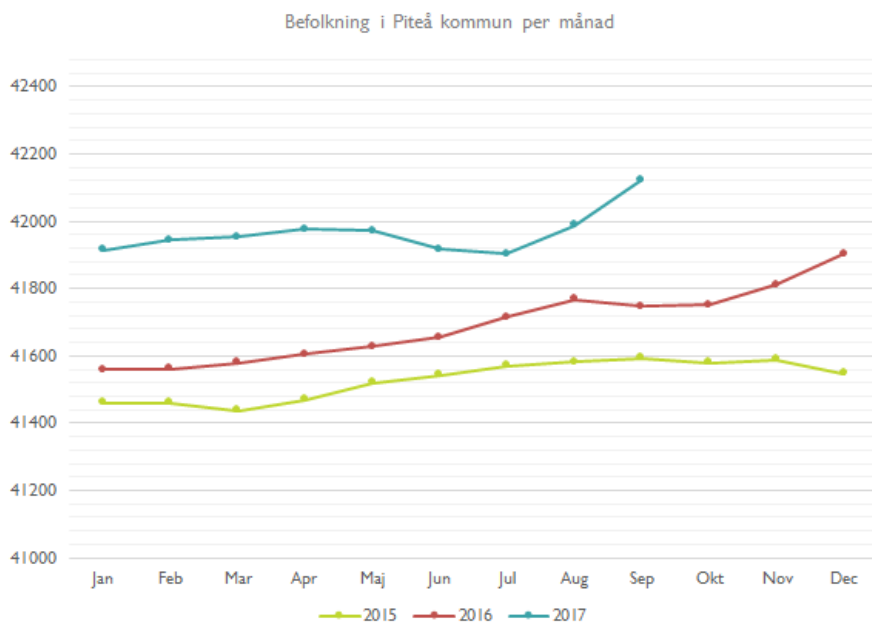
Personalnyckeltal

Nyckeltal	Utfall kvinnor Sep 2017	Utfall män Sep 2017	Utfall Sep 2017	Utfall Sep 2016
Sjukfrånvaro procent	6,6 %	3,6 %	5,9 %	7,4 %
Frisknärvaro (0 sjukdgr), %	30 %	50 %	34 %	36 %
Andel heltidstjänster, %	94 %	94 %	94 %	93 %
Antal timmar som utförs av timanställda	29 561	8 551	38 112	44 642
Kvinnors lön i förhållande till mäns lön, %			93,6 %	92,6 %

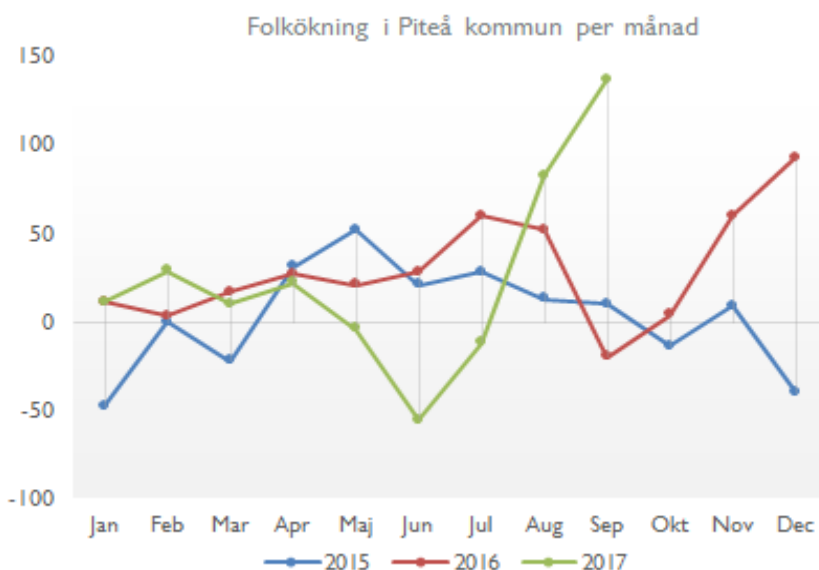
Befolkning och arbetslöshet

Piteå kommun har passerat 42 000-gränsen

Under september månad passerade Piteå kommun för första gången 42 000 invånare. När september 2017 summerades hade Piteå kommun 42 124 invånare. Under september ökade befolkningen med +137 personer, en större ökning en enskild månad går inte finna under 2000-talet. Födelseöverskottet var i september +7 i men är totalt under året -13. Inrikes flyttningsöverskott -2 i september men -139 under året. Invandringsöverskottet är den stora förklaringen till folkökningen. Invandringsöverskottet var i september +127 och är fram till och med september +358.



En stor del av invandring har uppstått i form av att personer som är inskrivna vid något av Migrationsverkets boenden i Piteå kommun fått uppehållstillstånd. De nyanlända som fått uppehållstillstånd får i samband med uppehållstillståndet information om vilken kommun som ansvarar för mottagandet. Respektive kommun har sedan två månader på sig att genomföra mottagandet. I många fall tar det längre tid än två månader och nyanlända blir då kvar inom Migrationsverkets boenden. Totalt fanns den 1 november 287 personer med uppehållstillstånd vid Migrationsverkets anläggningsboenden i Piteå kommun, det motsvarar 33 % av alla med inskrivna i Migrationsverkets mottagningsssystem i kommunen. Piteå kommun är den kommun i Sverige som har flest personer med uppehållstillstånd vid Migrationsverkets anläggningsboenden i både faktiskt antal och andel. Årets ryckiga befolkningsförändringar som visas i grafen nedan förklaras till stor del av Migrationsverkets utfärdande av uppehållstillstånd samt att nyanlända med uppehållstillstånd löpande flyttar vidare till andra kommuner i Sverige.

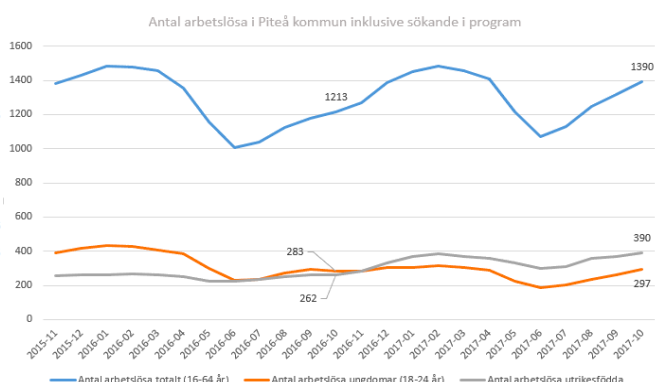
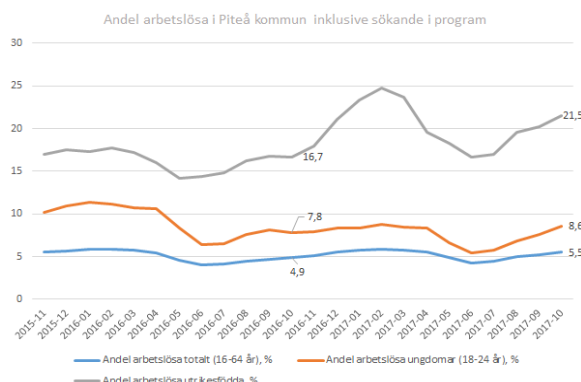


Arbetslösheten stiger i Piteå

Arbetslösheten i Piteå kommun var i oktober 5,5 %, en ökning med 0,6 procentenheter jämfört samma period föregående år. Piteå har fortsatt lägre arbetslöshet än både länets och rikets genomsnittsarbetslöshet. Främst är det ökningen av arbetslösheten bland utrikesfödda, +4,8 procentenheter, som ger effekt på den totala arbetslösheten. Men även ungdomsarbetslösheten har stigit, +1,0 procentenheter.

Indikationer har under hösten kommit på att bostadsmarknaden och konjunkturen bromsat in. Vilket på sikt riskerar att spilla över även på arbetsmarknaden och därmed utvecklingen av skatteintäkterna.

Graferna nedan visar andelen och antalet arbetslösa per grupp. I numerär har antalet arbetslösa ökat från 1 213 personer till 1 390 på ett år. Antalet utrikesfödda i arbetslöshet har ökat med 128 personer. En förklaring till ökningen i gruppen utrikesfödda under året är den invandringen till kommunen som beskrivits i befolkningsavsnittet ovan. Med många nya personer gruppen utrikesfödda ökar arbetslösheten i alla fall kortsiktigt. Utbildning och validering av kompetenser är fortsatt viktiga komponenter för att sänka arbetslösheten bland utrikesfödda. Antalet utrikesfödda i arbetslöshet utgör fortfarande en mindre, men ökande andel, av den totala arbetslösheten.



Utbildning, arbete och näringsliv

Nyckeltal	Utfall kvinnor Okt 2017	Utfall män Okt 2017	Utfall Okt 2017	Utfall Okt 2016
Antal invånare i Piteå kommun (innevarande år: sept)	20 914	21 210	42 124	41 751
Arbetskraftens storlek 16-64 år (innevarande år: sept)	12 149	12 939	25 088	24 987
Andel som är öppet arbetslösa eller i program med aktivitetsstöd, % av befolkningen 16-64 år	5,4 %	5,6 %	5,5 %	4,9 %
Andel öppet arbetslösa, % av befolkningen 16-64 år	2,8 %	3 %	2,9 %	2,4 %
Andel i program med aktivitetsstöd, % av befolkningen 16-64 år	2,6 %	2,6 %	2,6 %	2,5 %
Andel ungdomar som är öppet arbetslösa eller i program med aktivitetsstöd, % av befolkningen 18-24 år	7,2 %	9,8 %	8,6 %	7,8 %
Andel ungdomar i Piteå kommun som är öppet arbetslösa, % av befolkningen 18-24 år	2,9 %	5 %	4 %	2,5 %
Andel ungdomar i Piteå kommun som är i program med aktivitetsstöd, % av befolkningen 18-24 år	4,3 %	4,9 %	4,6 %	5,4 %
Andel utrikesfödda i Piteå kommun som är öppet arbetslösa eller i program med aktivitetsstöd, % av befolkningen	20 %	23,1 %	21,5 %	16,7 %
Andel utrikesfödda som är öppet arbetslösa, % av befolkningen	12,1 %	14,9 %	13,5 %	9,9 %
Andel utrikesfödda i program med aktivitetsstöd, % av befolkningen	7,9 %	8,2 %	8 %	6,8 %



Månadsuppföljning ekonomi oktober 2017

Socialtjänsten redovisar en budgetavvikelse till och med oktober på – 34,1 mkr, av det resultatet är semesterlöneskulden +0,3 mkr. För helåret bedöms Socialtjänsten redovisa ett resultat

på – 38,4 mkr. Förvaltningen arbetar med besparingar och försöker att sänka kostnader och varje nämnd presenteras förslag på åtgärder och besparingar för att minska budgetunderskottet. Uppföljningen kan sammanfattas enligt nedan.

- Högt inflöde till **barn och familj under** året, behov av att köpa konsulttjänster för att hålla lagstadgade utredningstider. Svårigheterna med att rekrytera socialsekreterare kvarstår. Antalet vårddygn inom institutionsvård har ökat från 4 172 dygn 2016 till 4 795 dygn 2017 för perioden januari till och med oktober. Snittkostnaden för en placering ligger på ca 3 585 kr/dygn vilket är ca 200 kr dyrare än 2016.
- **Personlig assistans**, fyra ärenden har överflyttats från Försäkringskassan till Piteå kommun under 2017 i och med att Försäkringskassan har ändrat bedömningen för grundläggande behov. Fler ärende kommer att omprövas vilket kan innebära en ökning av kostnader.
- **Migrationskostnader** som ej är återsökningsbara till och med oktober på 4,2 mkr. Förändrade regler från 1 juli har minskat ersättningarna från migrationsverket med 550 kr/dygn.
- Inom **Missbruksvården** har antalet vårddygn ökat jämfört med 2016. Antalet vårddygn har till och med oktober ökat från 5 666 dygn 2016 till 5 940 dygn 2017 och hela ökningen har skett från maj. Snittkostnaden för vårddygn har också ökat med 200 kr/dygn till ca 2 300 kr/dygn. Under augusti till oktober har dock placeringarna minskat något.
- Sommarrekryteringen har varit svårare än tidigare år och verksamheten har varit i behov att använda ”sommaraftal” på ordinarie personal för att kunna bemanna sommaren, vilket har ökat kostnaderna ca 0,7 mkr jämfört med tidigare år.

Politik, Förvaltningsledning och administration

Politik, Förvaltningsledning, bemanningsenhet och administration visar på ett resultat på – 2,3 mkr för perioden och en prognos för helåret på – 2,3 mkr. Förvaltningen arbetar aktivt med att minska sjukfrånvaron genom friskvårdssatsningar och varje chef har jobbat igenom sina rehabiliteringsärenden. Det har medfört en stor förbättring på sjukfrånvaron som förvaltningen lyckats sänka jämfört med tidigare år. Ligger nu på 7,8 % jämfört med 9,8 % motsvarande period 2016.

För att säkerställa vikarier vid frånvaro har förvaltningen utökat poolerna inom bemanningsenheten, vilket initialt ökar kostnaderna men på sikt kommer att vara lönsamt.

Semesterperioden har också påverkat resultatet negativt i alla pooler eftersom intäkterna halveras under de här månaderna men en återhämtning har skett efter semesterperiodens slut.

Vi ser stora utmaningar med kompetensförsörjning, kommande pensionsavgångar och färre utbildad personal.



Stöd och Omsorg

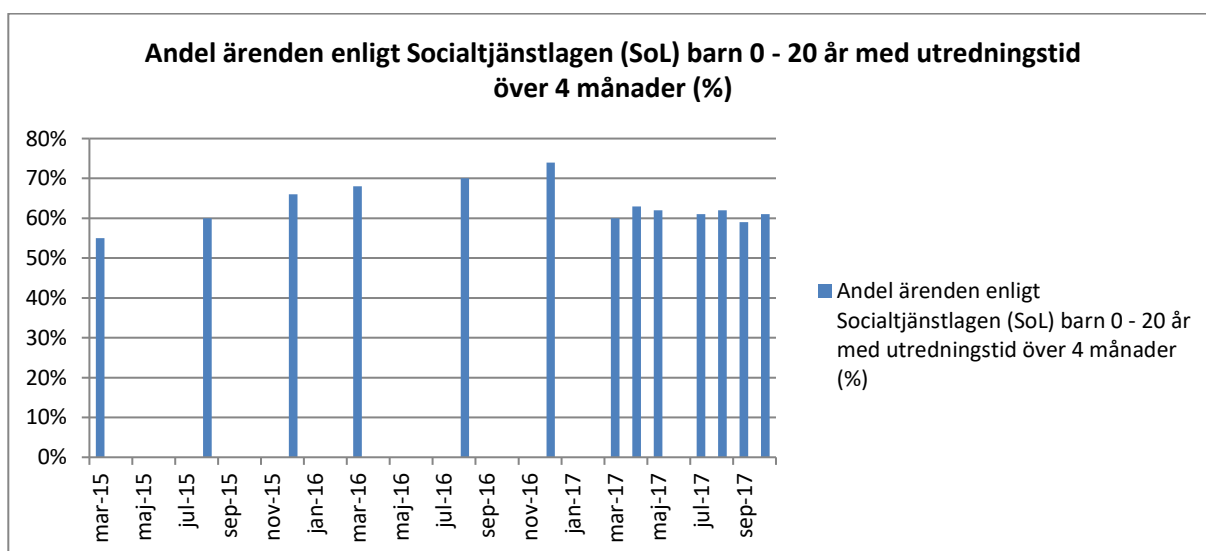
Stöd och Omsorg har ett resultat för perioden på – 33,1 mkr, prognosen för helåret är – 35,9 mkr

Stöd till försörjning Antalet hushåll är fler än förra året inom alla åldersgrupper. Fler nya hushåll kopplat till Migration. Etableringsschablon bygger på 2 vuxna och tre barn men många familjer har fler än tre barn. Beviljat bistånd på grund av sjukdom har minskat medan gruppen orsak arbetslöshet har ökat. Gruppen över 65 år har ökat kraftigt från 33 hushåll 2016 till 52 hushåll 2017. Försäkringskassan har aviserat att inte bevilja ersättning för boende i t ex kvarteret Häggen när de inte anser att det kan räknas som ett permanent boende. Socialnämnden ser över möjligheterna att bestrida detta.

Stöd till vuxna med funktionshinder Förvaltningen ser utmaningar med försäkringskassans ändrade regler inom personlig assistans, vilket leder till ökade kostnader hos Piteå kommun.

Stöd till barn och familj Något minskat inflöde av ärenden men räknat på årsbasis är antalet ärenden högt. I dagsläget är det inga ärenden i kö, men kommunen har beslutat att köp in ytterligare 30 utredningar för att hålla lagstadgade utredningstider. Det är stora svårigheter att rekrytera familjehem vilket leder till att dyrare alternativ såsom familjehemsföretag måste väljas. Kostnadsökningarna inom Barn och familj kan sammanfattas enligt nedan.

- Antalet placerade barn på institution och förstärkta familjehem har ökat med 3 st jämfört med samma period 2016. Familjehemsplaceringar har minskat med 15 st.
- IVO har vid tillsyn krävt att lagstadgad utredningstid hålls annars utgår ett vite på 1,5 mkr. Det har medfört köp av konsulttjänster för utredningar. Förvaltningen har trots upprepade försök inte lyckats att rekrytera egen personal.





Datum: 2017-11-06

Projektet SAM har startat upp tillsammans med Utbildningsförvaltningen, Kultur och fritid och Region Norrbotten där arbetet kommer att vara förebyggande för att stärka barn och ungas hälsa, samt att utbilda vuxna i föräldraskapet. Det tror förvaltningen på sikt kommer att leda till lägre kostnader.

Psykosocialt stöd Antalet placerade på institutionsvård för vuxna har minskat och är lägre än vid samma tidpunkt föregående år. På årsbasis är dock antalet vårdtygn fler än 2016 beroende på fler placeringar april-juli jämfört med 2016. Under augusti och september har dock placeringarna minskat något. Antalet besök inom öppenvården har ökat med ca 1300 besök jämfört med 2016 under perioden januari till oktober. LSS-boende har ökade kostnader på grund av extrabemanning på grund av omvårdnadskrävande brukare. Socialtjänsten får lägre ersättning från Migrationsverket än vi tidigare gäller en placering på ett LSS-boende. Det påverkar resultatet för boende LSS negativt.

Äldreomsorg

Äldreomsorgen resultat är +1,2 mkr och prognosen för helåret är -0,1 mkr.

Resultatet har påverkats positivt av att förvaltningen inte under året kunnat verkställa beslutet om arbetskläder. Framtidens äldreomsorg och medel avsatta för oförutsedda behov bidrar också positivt till resultatet. Från september har arbetskläder till de anställda införts vilket kommer att påverka kostnaderna resterande del av året.

Ordinärt boende Verksamheten arbetar med innovation i olika projekt. Resultatet för hemtjänstproduktionen kan svänga mellan månaderna eftersom statistiken för hemtjänsttimmarna tas ut när månaden är klar och ersättningen till hemtjänstproduktionen är preliminär och korrigeras månaden efter.

Särskilt boende I dagsläget har vi 8 platser som vi tomhåller pga av vattenskada, ombyggnation mm. Detta påverkar flödena och ekonomin negativt. Flera av boendena har ett minusresultat vilket främst beror på vårdkrävande brukare och därigenom extrabemanning samt sommaravtalet. Det har också varit svårt att rekrytera vikarier vilket gjort att ordinarie personal arbetat övertid och därigenom ökade kostnader.

Utredning/Bedömning/Avlösning Hemtjänsttimmarna ligger på en hög nivå. Det beror på att det är fler ärenden i hemtjänst p.g.a. större antal äldre samt nerdragning av platser på särskilt boende. Flera av vårdtagarna kräver dubbelbemanning samt fler än fyra besök per dag. Verksamheten har budget för beställare hemtjänst med ca 725 tim/dag. I september är det 747 tim/dag vilket är mer än vad som finns budgeterat. I september öppnade Villa Utkiken som korttidsverksamhet vilket kan minska antalet hemtjänsttimmar om allt annat är lika vad gäller antal personer i behov av äldreomsorg.

Periodbokslut & årsprognos 2017 för Socialtjänsten. Tkr.

Perioden Januari t. o. m. oktober

Verksamhet	Budget jan-oktober 2017	Utfall jan-oktober 2017	Budgetavvikelse jan-oktober 2017	Utfall jan-oktober 2016	Budgetavvikelse jan-oktober 2016	Budgetavvikelse jan -september 2017	Prognos avvikelse helår 2017	2016 års budgetavvikelse
POLITIK, FÖRV.LEDN. O ADM	21 503	23 798	-2 295	14 848	130	-2 307	-2 391	-86
Politisk verksamhet	1 357	1 279	78	1 223	99	48	0	30
Förvaltningsledning/Bemanningsenhet	10 231	14 113	-3 882	5 533	442	-3 767	-3 070	382
Administrativa enhet	9 286	8 439	848	6 856	926	717	580	1 171
Förändring semesterlöneskuld	629	-33	661	1 237	-1 338	695	99	-1 669
						0		
STÖD O OMSORG	264 573	297 633	-33 060	264 709	-6 426	-30 981	-35 908	-14 584
Avdelningsgemensamt	2 552	595	1 958	3 003	10 432	1 545	1 572	6 484
Betalningsansvar	833	252	581	284	216	498	700	-1 226
Omvårdnadsintäkter	-742	-757	15	-750	-17	18	50	-29
Övrigt avdelningsgemensamt	4 978	3 825	1 153	6 322	6 552	1 156	1 450	8 051
Förändring semesterlöneskuld	-2 518	-2 726	208	-2 853	3 681	-126	-628	-312
Stöd till försörjning	38 128	39 949	-1 821	36 878	-206	-1 943	-2 080	-167
Försörjningsstöd	15 144	18 607	-3 463	16 069	-925	-2 944	-4 000	-1 164
Övriga verksamheter stöd till försörj.	22 983	21 342	1 642	20 809	718	1 002	1 920	997
Stöd till vuxna med funktionshinder	57 578	62 174	-4 596	62 279	-4 510	-5 119	-5 250	-2 567
Hemtjänst	5 125	5 573	-449	6 216	-1 300	-467	-550	-1 522
Bostadsanpassning	2 828	2 854	-26	3 614	-805	-628	-100	-608
Färdtjänst/Riksfärdtjänst	2 708	3 622	-914	3 641	-933	-789	-1 100	-1 357
Personlig assistans	40 381	44 254	-3 874	42 575	-1 925	-3 821	-4 100	274
Övriga verksamheter vuxfunk	6 536	5 871	666	6 233	453	586	600	646
Stöd till barn och familj	57 329	75 656	-18 326	57 036	-1 721	-16 906	-21 000	-4 462
Institutionsvård, barn och unga	3 916	13 171	-9 255	6 869	-2 411	-8 619	-10 000	-4 215
Förstärkta familjehem	5 500	6 227	-727	5 286	-286	-946	-600	-878
Familjehem	11 268	12 983	-1 715	11 468	156	-1 817	-1 800	-343
Övriga verksamheter barn och familj	36 646	43 275	-6 629	33 412	820	-5 523	-8 600	973
Psykosocialt stöd	108 986	119 260	-10 274	105 512	-10 421	-8 559	-9 150	-13 872
Hemtjänst	792	363	429	728	147	393	600	243
Psykiatriboenden	20 160	21 021	-861	17 150	-67	-540	-500	-522
LSS-boenden	63 166	65 205	-2 039	59 898	-1 679	-1 196	-1 500	-2 187
Institutionsvård vuxna	8 683	16 118	-7 435	12 292	-8 882	-6 911	-7 300	-11 347
Övriga verksamheter psykosocialt stöd	16 185	16 553	-368	15 444	61	-305	-450	-59
				0	0	0		

Periodbokslut & årsprognos 2017 för Socialtjänsten. Tkr.

Perioden Januari t. o. m. oktober

Verksamhet	Budget jan-oktober 2017	Utfall jan-oktober 2017	Budgetavvikelse jan-oktober 2017	Utfall jan-oktober 2016	Budgetavvikelse jan-oktober 2016	Budgetavvikelse jan -september 2017	Prognos avvikelse helår 2017	2016 års budgetavvikelse
ÄLDREMSORG	392 102	390 881	1 221	376 422	277	2 234	-136	-5 031
Avdelningsgemensamt	14 966	8 590	6 376	6 895	3 957	7 083	3 500	3 519
Framtidens äldreomsorg	5 109	2 591	2 518	952	4 200	2 561	2 800	3 642
Ordinärt boende	57 166	57 914	-748	52 044	-2 223	-6	-600	-4 234
Hemtjänstproduktion & anhörigvård	12 181	13 201	-1 021	12 589	-846	-810	-800	-1 164
Nattpatrull	5 575	5 632	-57	5 426	193	-49	0	193
Hemsjukvård dag & natt	20 945	20 717	228	16 917	-632	151	-400	-1 275
Rehabteamet	14 136	14 623	-487	13 771	-1 785	197	-500	-2 459
Samvaron	2 089	1 667	422	1 856	310	336	400	355
Övriga verksamheter ordinärt boende	2 241	2 074	167	1 485	536	169	700	116
Särskilt boende	210 803	214 176	-3 374	216 589	-3 320	-3 301	-3 400	-3 891
Österbo	20 459	20 621	-162	20 440	-48	-159	-100	52
Källbogården	16 759	16 975	-215	20 216	-340	-222	-200	-483
Öjagården	15 305	15 636	-331	15 788	-963	-271	-300	-981
Norrgården	23 595	23 623	-28	24 024	-1 046	-36	100	-1 148
Mogården	24 380	24 623	-243	24 041	164	-121	-200	25
Hortlaxgården	24 218	25 704	-1 486	25 557	-559	-1 510	-1 400	-677
Roknäsgården	17 697	17 873	-176	19 450	-339	-155	-100	-399
Berggården	26 226	26 419	-193	26 075	-254	-185	-100	-230
Rosågränd	7 521	8 132	-611	8 159	-141	-564	-600	-187
Munkberga	16 141	16 845	-704	16 179	-459	-749	-700	-514
Övriga verksamheter särskilt boende	18 502	17 728	775	16 661	666	669	200	649
Utredning/Bedömning/Avlösning	123 816	128 133	-4 317	121 084	-6 349	-4 326	-2 900	-7 920
Betalningsansvar	281	151	130	85	184	92	100	40
Beställare hemtjänst (ht-timmarna)	78 717	84 400	-5 683	82 734	-8 445	-5 627	-5 000	-9 894
Bostadsanpassning	3 033	2 875	158	2 798	234	610	0	-19
Färdtjänst	2 291	2 240	51	2 169	122	-10	0	142
Övriga verksamheter U/B/A	39 494	38 467	1 027	33 298	1 556	608	2 000	1 811
Omvårdnadsintäkter	-14 997	-16 303	1 306	-15 035	1 995	1 164	1 500	2 653
Förändring semesterlöneskuld	-4 762	-4 222	-540	-6 107	2 016	-940	-1 036	1 201
Totalt Socialtjänsten	678 177	712 312	-34 134	655 979	-6 020	-31 054	-38 435	-19 702