

# Månadsrapport

november 2017



Piteå kommun

# Ekonomi

## Övergripande resultat

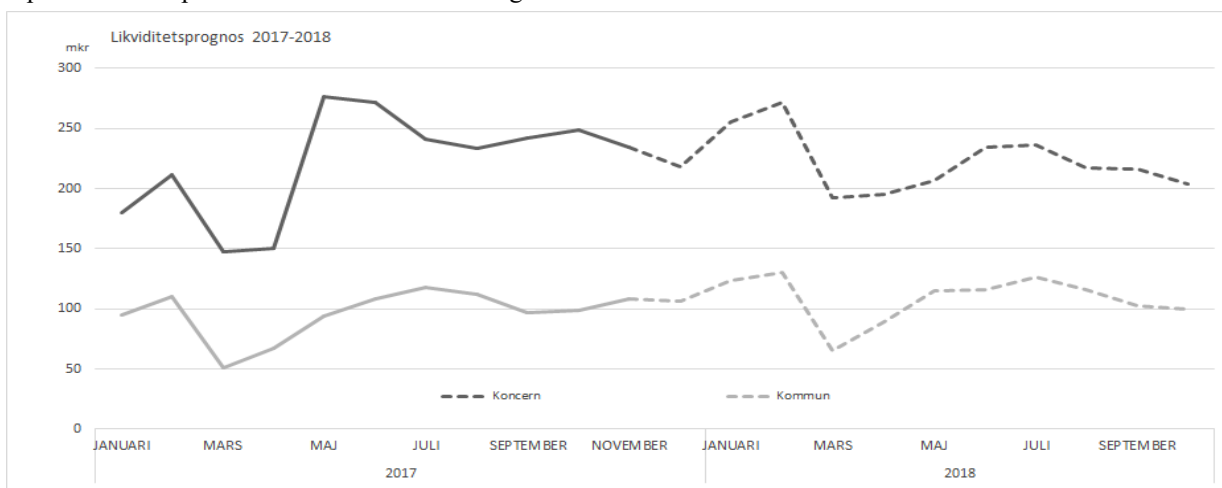
Piteå kommun redovisar för perioden januari-november 2017 resultat på 87,6 mkr (70,0 mkr samma period föregående år). Skillnaden mellan åren förklaras av att nettokostnaderna ökat i långsammare takt än ökningen av skatteintäkter och statsbidrag. Semesterlöneskulden påverkar periodresultatet positivt med 7,0 mkr och rensat för semesterlöneskuldseffekt så har resultatet förbättrats med 17,0 mkr jämfört med månadsrapport oktober, delvis förklarad av statlig byggbonus som kommit in.

För helåret 2017 prognostiseras resultat på 42,0 mkr (2016, 37,4). Resultatprognosen är 2,3 mkr sämre än budget, vilket förklaras av att nämnderna prognosticerar kraftiga budgetunderskott samtidigt som överskott inom finansieringsverksamheten väger upp. Skillnaden i utfall per november och prognos helår bedöms bli bero på att årets sista månad prognosticeras kostnaderna överstiga budget. Skillnaden mellan utfall per november och prognos helår bedöms bli bero på att årets sista månad generellt innehåller ökade kostnader.

<i>tkr</i>	<b>Utfall Jan-Nov 2017</b>	<b>Budget Jan-Nov 2017</b>	<b>Avvikelse Jan-Nov 2017</b>	<b>Utfall Jan-Nov 2016</b>	<b>Prognos helår 2017</b>	<b>Budget helår 2017</b>	<b>Utfall helår 2016</b>
Verksamhetens intäkter	487 587	659 187	-171 600	456 047	528 111	386 305	547 258
Verksamhetens kostnader	-2 480 479	-2 664 117	183 637	-2 363 465	-2 751 778	-2 574 094	-2 668 632
Avskrivningar	-96 076	-114 897	18 821	-105 449	-107 012	-125 351	-115 617
<b>Verksamhetens nettokostnader</b>	<b>-2 088 968</b>	<b>-2 119 827</b>	<b>30 859</b>	<b>-2 012 867</b>	<b>-2 330 679</b>	<b>-2 313 140</b>	<b>-2 236 991</b>
Skatteintäkter	1 862 244	1 871 935	-9 691	1 785 244	2 031 225	2 024 182	1 951 176
Generella statsbidrag	296 813	287 079	9 734	282 152	323 152	313 199	307 079
Finansiella intäkter	22 907	23 674	-767	17 168	22 473	24 964	18 457
Finansiella kostnader	-5 422	-4 534	-888	-1 666	-4 178	-4 946	-2 348
<b>Periodens resultat</b>	<b>87 575</b>	<b>58 327</b>	<b>29 248</b>	<b>70 031</b>	<b>41 993</b>	<b>44 259</b>	<b>37 373</b>
<i>Semesterlöneskuldens resultateffekt</i>	6 959				-4 189		
<i>Resultatets andel av skatter och generella statsbidrag</i>	4,1 %				1,8 %		

## Likviditet

Koncernens samlade likviditet har under året stärkts till följd av nyupplåning. För kommunens del har investeringsvolymen under en tid legat kring en nivå som egenfinansieras utan negativ effekt på likviditeten. Större budgeterade investeringsutbetalningar på flera håll inom koncernen under kommande år gör att långsamt minskande kassa är att förvänta. Extern upplåning planeras under kommande år och lämplig tidpunkt behöver utvärderas löpande för att optimera likviditets- och ränteläge.



## Investeringar

Under perioden januari-november har 128,4 mkr investerats. Senaste helårsprognosen (augusti) pekar mot att 180 mkr kommer upparbetas under året. Nedan presenteras urval av några större pågående projekt med prognos för årets utfall.

Investeringsprojekt	Prognos utfall 2017 (mkr)
Skolstrukturförändringar	24,8
Fotbollshall	19,5
Nytt äldrecenter	15,9
Reinvesteringar fastigheter	14,9
Reinvesteringar gator och vägar	8,0

## Nämnder

Styrelse och nämnder redovisar för perioden januari-november budgetunderskott om -0,1 mkr (21,1 samma period föregående år), varav socialnämnden -35,2 mkr (-10,1) och barn- och utbildningsnämnden -9,8 mkr (7,9). Flera övriga nämnder redovisar positiva periodutfall, till betydande del förklarar av redovisningsmässiga effekter kopplade till komponentavskrivning.

För helåret prognostiseras totalt budgetunderskott för styrelse och nämnder på -29,7 mkr, varav socialnämnden -39,8 mkr. Prognosen är sammantaget försämrad med -1,9 mkr jämfört med senaste prognos i månadsrapport oktober. Utöver socialnämnden prognostiseras underskott inom kommunfullmäktige, barn- och utbildningsnämnden, miljö- och tillsynsnämnden samt överförmyndarnämnden. Likt periodutfallet förklaras positiva prognoser inom flera övriga nämnder till betydande del av lägre kapitalkostnader än budget kopplade till ändrade avskrivningsprinciper av anläggningstillgångar.

<i>tkr</i>	Nettokostnad Jan-Nov 2017	Budget Jan-Nov 2017	Budget- avvikelse Jan-Nov 2017	Budget- avvikelse Jan-Nov 2016	Prognos budget- avvikelse helår 2017	Budget- avvikelse helår 2016
Kommunfullmäktige	3 813	4 343	529	436	-250	-222
Kommunstyrelsen	185 806	198 803	12 996	14 131	5 713	4 563
- KS gemensam	0	7 464	7 464	13 546	7 741	9 624
- Kommunledningsförvaltningen	152 758	156 814	4 056	-317	-2 961	-5 262
- Räddningstjänsten	33 049	34 526	1 477	902	933	201
Barn- och utbildningsnämnden	775 536	765 772	-9 764	7 891	-4 002	4 213
Fastighets- och servicenämnden	58 840	77 684	18 844	-56	3 000	211
Kultur- och fritidsnämnden	113 697	118 687	4 990	2 085	3 373	-866
Miljö- och tillsynsnämnden	3 521	3 577	56	656	-180	335
Samhällsbyggnadsnämnden	148 767	156 596	7 828	6 044	2 750	3 071
Socialnämnden	784 749	749 520	-35 229	-10 065	-39 815	-19 702
Överförmyndarnämnden	3 195	2 863	-332	-44	-300	1
<b>Summa nämnder/styrelse</b>	<b>2 077 924</b>	<b>2 077 845</b>	<b>-82</b>	<b>21 078</b>	<b>-29 711</b>	<b>-8 396</b>

### **Kommunfullmäktige, revision och valnämnd**

Kommunfullmäktige, revision och valnämnd redovisar samlad budgetavvikelse för perioden på 0,5 mkr. Överskottet förklaras av avvikelse mellan periodisering av budget och faktiskt kostnadsutfall inom revisionen. För helåret prognostiseras underskott om -0,3 mkr för kommunfullmäktige. Revision och valnämnd prognostiserar utfall i linje med budget.

### **Kommunstyrelsen / Kommunledningsförvaltningen**

Kommunstyrelsen (exklusive räddningstjänsten) redovisar överskott för perioden med 11,5 mkr, varav kommunledningsförvaltningen redovisar överskott med 4,0 mkr och kommunstyrelsens gemensamma poster med 7,5 mkr. Förklaringen till kommunledningsförvaltningens positiva periodresultat beror bland annat på att tillväxtpolitiska reserven ej nyttjats fullt ut, medel för attraktiv arbetsgivare och hälsofrämjande insatser har tillskjutits under perioden men ännu inte nyttjats fullt ut samt ökade interna intäkter för förmedling av IT-lösningar för andra nämnder.

Helårsprognosen visar på ett sammantaget överskott för kommunstyrelsen (exklusive räddningstjänsten) på 4,8 mkr varav kommunledningsförvaltningen visar underskott med -3,0 mkr och kommunstyrelsens gemensamma poster fortsätter redovisa överskott med 7,8 mkr. Förklaringen till förvaltningens minskade prognostiserade underskott härrör till ökade interna intäkter för förmedling av IT-lösningar för andra nämnder samt att medel för attraktiv arbetsgivare inte förbrukas under året. Insatser och åtaganden av kommunövergripande karaktär samt kostnader för planer och externa lokaler bidrar till ett fortsatt underskott. Överskottet för kommunstyrelsens gemensamma poster härrör till ännu ej förbrukade medel som finns till förfogande samt kapitalkostnader till följd av ännu ej upparbetade investeringsmedel. I övrigt har en fortsatt återhållsamhet beaktats inom förvaltningen.

### **Kommunstyrelsen / Räddningstjänsten**

Räddningstjänstens utfall för perioden visar överskott på 1,5 mkr. För helåret prognostiseras utfall på 0,9 mkr. Skillnaden mellan utfall per november och helårsprognos beror bl a på utbildningskostnader och planerade inköp. Det prognosticerade positiva utfallet för helåret beror på intäktsöverskott till följd av stor efterfrågan, vakant tjänst pga av sjukdom med påföljande belastning på övrig personal samt extra statsbidrag till civilt försvar som ej hunnit nyttjas. Enligt Länsstyrelsen i Norrbotten är bidraget möjligt att anslagsöverföra till 2018.

Ett nytt verksamhetssystem har tagits i bruk under våren/sommaren och delar av övningsfältet har spegelvänts och förskjutits västerut för att frigöra ytor till annan verksamhet. Nya sanerings- och oljeskyddscontainrar har införskaffats.

### **Barn- och utbildningsnämnden**

Resultatet till och med november visar underskott på 9,8 mkr, vilket är en försämring relativt föregående år om 17,7 mkr. En anledning till det försämrade resultatet jämfört med föregående period beror till del av att gymnasieskolan redovisar ett 3,3 mkr sämre resultat. Orsakerna är att återbetalningen från gymnasieskolans elevbygge är 1-2 mkr lägre än prognostiserat samt att de interkommunala kostnaderna är högre än beräknat. Verksamheterna redovisar ett sämre resultat än föregående period. För grundskola redovisar periodens resultat underskott om 18,4 mkr, där kostnaden för nyanlända utgör 12,9 mkr. Informationen om migrationsbidrag för hyresersättning om 2,5 mkr är fortfarande begränsad och troligen kommer inget beslut före årsskiftet. Underskottet beror bland annat på ökade volymer samt ökade kostnader för barn i behov av särskilt stöd.

För helåret 2017 prognostiseras underskott på 4,0 mkr. Anledningar till underskott beror på gymnasiets försämrade resultat, uteblivna migrationsbidrag samt volymökningar där återhållsamhet i verksamheterna inte har fått den fulla effekt som hade kompenserat volymökningarna i tillräckligt stor utsträckning.

### **Fastighets- och servicenämnden**

Fastighets- och servicenämnden (FSN) redovisar totalt överskott för perioden på 18,8 mkr varav kapitalkostnad 11,1 mkr, vilket beror på övergång till komponentavskrivning. Avdelningarna visar överskott för perioden vilket beror på lägre kostnader förutom avdelning fastigheter som visar underskott. Helårsprognosen beräknas bli 3,0 mkr (buffert är avsatt på 3,0 mkr om extra ordinära kostnader uppstår under december månad avseende snöröjning, skador och uppvärmning).

Avdelning Fastigheter har växande underhålls- och reinvesteringsskuld, där prioriteringar krävs. Miljöproblem och skador uppkommer i flera lokaler exempelvis Porsnässkolan, Norrgården, Munksunds simhall samt förskola Helgenäs. Dessutom har flera skador åtgärdats under perioden, exempelvis stängningen av Solanderskolans mellanstadieskola som medfört ökade driftkostnader. Övriga avdelningar klarar budgetramen.

### **Kultur- och fritidsnämnden**

Kultur- och fritidsnämnden visar för perioden överskott på 5,0 mkr. I överskottet ingår en fordran på förutbetalda semesterlöner med 0,4 mkr, samt överskott av kapitalkostnader med 1,8 mkr. Stor del av överskottet hänförs till fritidsavdelningen, vars överskott består av investeringsbidrag som ännu inte är utbetalda, samt lägre personalkostnader pga tjänstledighet. Parkavdelningen visar överskott som hänförs till ökade lång- och korttidsjukskrivningar samt lägre reparationskostnader än väntat.

Nämndens prognos för helåret visar överskott på 3,4 mkr. I nämndens prognos ingår kapitalkostnadsöverskott på 1,9 mkr till följd av förseningar i investeringsprojektet Bondökanalen.

### **Samhällsbyggnadsnämnden**

Nämnden visar för perioden överskott på 7,8 mkr. Semesterlöneskulden påverkar resultatet positivt med 0,6 mkr. Andra ekonomiska avvikelser för perioden handlar främst om överskott av kapitalkostnader. Detta förklaras av förändrade redovisningsprinciper för kommunen, där en mer rättvisande avskrivningsmetod tillämpas (komponentredovisning), samt av en lägre investeringstakt än planerat. Andra ekonomiska avvikelser för perioden handlar om vakanta tjänster och senarelagda aktiviteter.

Nämnden lämnar en positiv prognos för helåret på 2,8 mkr. Detta beror främst på överskott av kapitalkostnader på grund av de förändrade redovisningsprinciperna. Även högre statsbidrag avseende vuxenutbildning och ferieverksamhet påverkar. Prognosen är något lägre än vid delåret. Detta beror på utökade lokalkostnader för vuxenutbildningen pga högre deltagarantal.

Omställning av flyktingsamordningen pågår till följd av lågt inflöde av ensamkommande barn. Trots kommunfullmäktigebeslut om att tillhandahålla upp till 100 platser gör rådande omständigheter att verksamheten reduceras markant. Detta kommer att ha en framtida negativ påverkan på befolkningsmålet. Personalstyrkan kommer också att minska med drygt 50 tjänster i ett första skede.

### **Miljö och tillsynsnämnden**

Nämnden visar för perioden överskott på 0,1 mkr. Årsprognosen visar underskott på -0,2 mkr, vilket förklaras av lägre intäkterna för alkoholhandläggning.

### **Socialnämnden**

Socialnämnden redovisar underskott för perioden på -35,2 mkr. Semesterlöneskulden visar överskott på 0,3 mkr. För helåret prognosticeras Socialnämnden visa underskott på -39,8 mkr, varav semesterlöneskulden -1,6 mkr. Förändringen i prognosen beror främst på att uppstarten av Villa Utkiken inte har minskat beställningen av hemtjänst i den utsträckning som nämnden förväntat. Antalet hemtjänststimmar har istället ökat vilket beror på att det är fler äldre som är i behov av vård och omsorg. Nämnden arbetar med besparingar och försöker att sänka kostnader och på varje nämnd presenterar förvaltningen förslag på åtgärder och besparingar för att minska budgetunderskottet.

Högt inflöde till Barn och familj under året har lett till köp av konsulttjänster för att hålla lagstadgade utredningstider. Svårigheterna med att rekrytera socialsekreterare kvarstår. Antalet vårddygn inom institutionsvård har ökat från 4576 dygn 2016 till 5 195 dygn 2017 för perioden januari till och med november. Snittkostnaden för en placering ligger på ca 3 570 kr/dygn vilket är ca 200 kr dyrare än 2016.

Personlig assistans; fyra ärenden har överflyttats från Försäkringskassan till Piteå kommun under 2017 i och med att Försäkringskassan har ändrat bedömningen för grundläggande behov. Det pågår rättprocess i några ärenden där utfall är oklart. Regeringen har nu stoppat omprövning av fler ärenden.

Migrationskostnader som ej är återsökningsbara till och med november motsvarar 4,2 mkr. Förändrade regler från 1 juli har minskat ersättningarna från migrationsverket med 550 kr/dygn.

Inom Missbruksvården är nu antalet vårddygn på samma nivå som under 2016, då antalet vårddygn legat på en lägre nivå under hösten. Totalt antal vårddygn under 2017 är 6 457 dygn. Snittkostnaden för vårddygn har ökat med 200 kr/dygn till ca 2 300 kr/dygn.

Sommarrekryteringen har varit svårare än tidigare år och verksamheten har varit i behov att använda ”sommaravtal” på ordinarie personal för att kunna bemanna sommaren, vilket har ökat kostnaderna med 0,7 mkr jämfört med tidigare år.

För mer utförlig analys se bilaga.

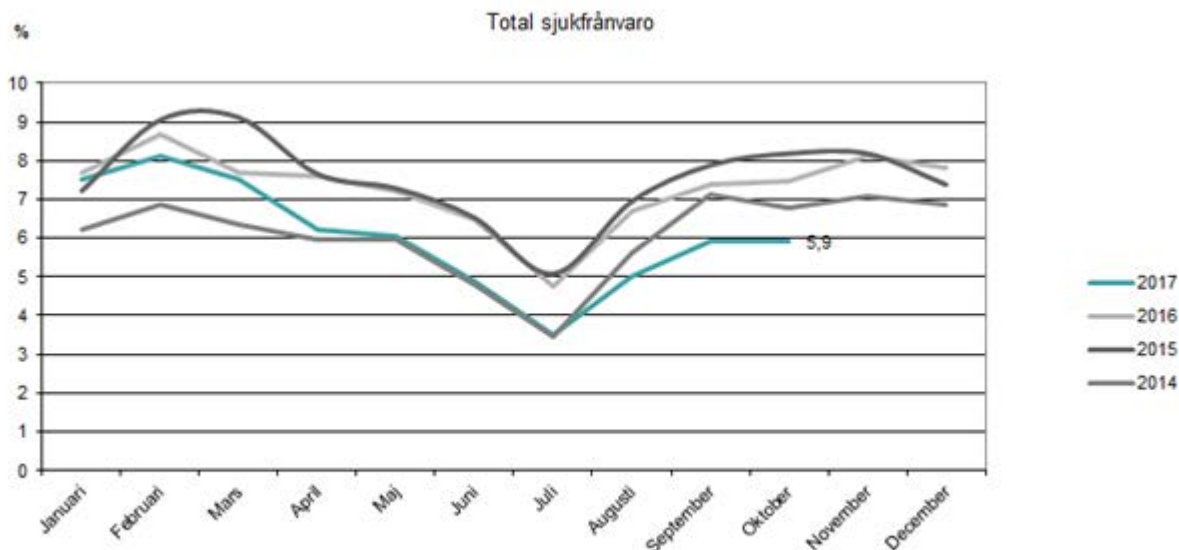
### **Överförmyndarnämnden**

Överförmyndarnämnden redovisar negativ budgetavvikelse för perioden på -0,3 mkr förklarar av personalkostnader som överstiger budgetutrymmet. För helåret prognostiseras utfall om -0,3 mkr vilket är en förbättring jämfört med prognosen i delårsrapporten, förklarar av en tidigare osäker bidragsintäkt som nu erhållits.

## Personal

Sjukfrånvaron har visat stor minskning i jämförelse med oktober föregående år och ligger nu på 5,9 %, en minskning med 1,6 procentenhet. Sjukfrånvaron har inte varit så här låg sedan 2013. Framförallt minskar det bland kvinnorna, från 8,2 % i oktober föregående år till 6,4 % i år. Trots minskad sjukfrånvaro är det fler av kommunens medarbetare, framförallt kvinnor, som varit sjuk under året. Det har inte varit så här få medarbetare utan sjukdag på de senaste 10 åren. Med tanke på att andelen som varit sjuk mer än 59 dagar minskat betyder det att det är korttidsfrånvaron som ökar.

I jämförelse med oktober förra året har kommunen färre timanställda till förmån för månadsanställningar. De flesta, 94 %, har en heltidsanställning.



## Personal

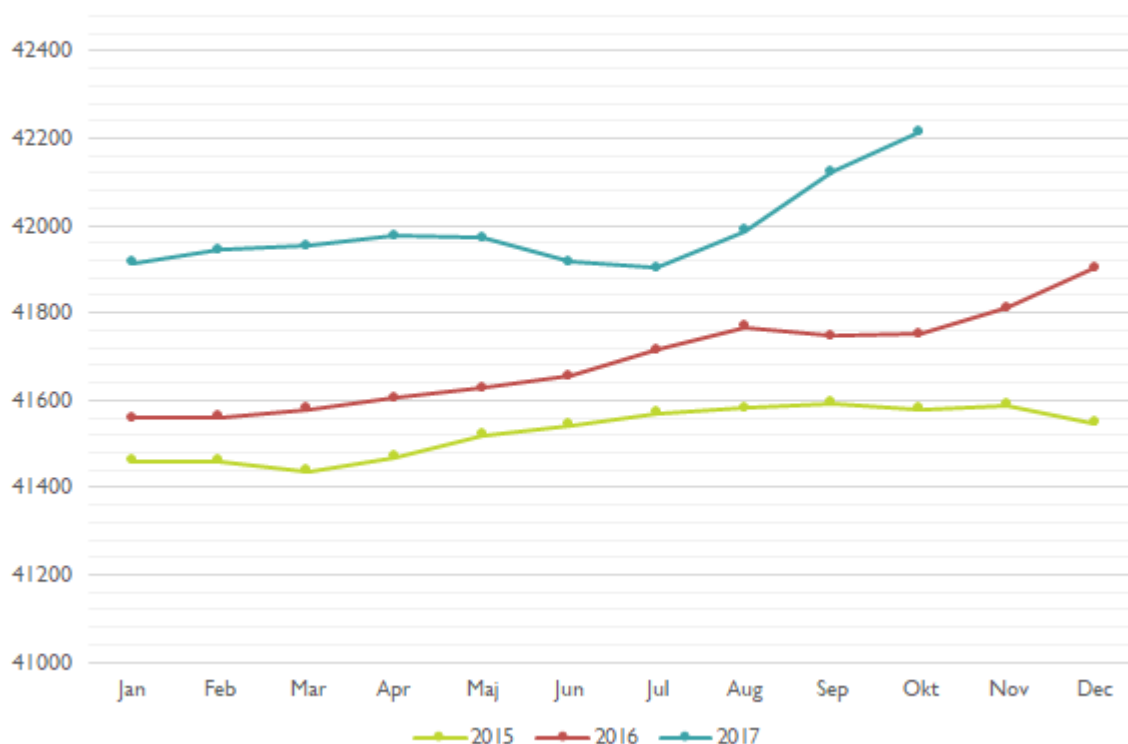
Nyckeltal	Utfall kvinnor Okt 2017	Utfall män Okt 2017	Utfall Okt 2017	Utfall Okt 2016
Sjukfrånvaro procent	6,4 %	4 %	5,9 %	7,5 %
Frisknärvaro (0 sjukdgr), %	29 %	50 %	33 %	33 %
Andel heltidstjänster, %	94 %	94 %	94 %	93 %
Antal timmar som utförs av timanställda	27 961	8 298	36 260	42 237
Kvinnors lön i förhållande till mäns lön, %			93,1 %	92,5 %

## Befolkning och arbetslöshet

### Fortsatt ökning av befolkningen

Under oktober månad ökade befolkningen i Piteå kommun med 90 personer till 42 214. Invandringen fortsätter driva befolkningstillväxten. Piteå kommun har aldrig haft en större befolkning än den 31 oktober 2017. Samtidigt var 1 december 269 personer med uppehållstillstånd inskrivna vid något av Migrationsverkets anläggningsboenden i kommunen. Dessa 269 personer riskerar att försvinna som inrikes utflyttning när deras kommunplaceringar verkställs. Kommunens eget kommuninvånarregister indikerar en minskning med omkring 50 individer från oktober till i början av december.

Befolkning i Piteå kommun per månad



## Arbetslöshetsstatistik

Sedan den senaste månadsrapporten har arbetsförmedlingen inte publicerat någon ny statistik.

Arbetsförmedlingen konstaterar att ungdomsarbetslösheten i Sverige minskar och är nere på den lägsta nivån sedan finanskrisen, 2008. Samtidigt har 90-dagarsgarantin för ungdomar nu uppnåtts. Ungdomsgarantin innebär att unga som skriver in sig på Arbetsförmedlingen ska få ett erbjudande om jobb, utbildning eller en insats som leder till arbete inom 90 dagar. I genomsnitt tar det nu 53 dagar innan en öppet arbetslös ungdom är i arbete, studier eller någon arbetsmarknadspolitisk insats.

## Utbildning, arbete och näringsliv

### Utvalda nyckeltal från de strategiska områdena

Nyckeltal	Utfall kvinnor Okt 2017	Utfall män Okt 2017	Utfall Okt 2017	Utfall Okt 2016
Antal invånare i Piteå kommun	20 950	21 264	42 214	41 751
Arbetskraftens storlek 16-64 år	12 169	12 962	25 131	24 987
Andel som är öppet arbetslösa eller i program med aktivitetsstöd, % av befolkningen 16-64 år	5,4 %	5,6 %	5,5 %	4,9 %
Andel öppet arbetslösa, % av befolkningen 16-64 år	2,8 %	3 %	2,9 %	2,4 %
Andel i program med aktivitetsstöd, % av befolkningen 16-64 år	2,6 %	2,6 %	2,6 %	2,5 %
Andel ungdomar som är öppet arbetslösa eller i program med aktivitetsstöd, % av befolkningen 18-24 år	7,2 %	9,8 %	8,6 %	7,8 %
Andel ungdomar i Piteå kommun som är öppet arbetslösa, % av befolkningen 18-24 år	2,9 %	5 %	4 %	2,5 %
Andel ungdomar i Piteå kommun som är i program med aktivitetsstöd, % av befolkningen 18-24 år	4,3 %	4,9 %	4,6 %	5,4 %
Andel utrikesfödda i Piteå kommun som är öppet arbetslösa eller i program med aktivitetsstöd, % av befolkningen	20 %	23,1 %	21,5 %	16,7 %
Andel utrikesfödda som är öppet arbetslösa, % av befolkningen	12,1 %	14,9 %	13,5 %	9,9 %
Andel utrikesfödda i program med aktivitetsstöd, % av befolkningen	7,9 %	8,2 %	8 %	6,8 %



## Månadsuppföljning ekonomi november 2017

Socialtjänsten redovisar en budgetavvikelse till och med november på – 35,2 mkr, av det resultatet är semesterlöneskulden +0,3 mkr. För helåret bedöms Socialtjänsten redovisa ett resultat på – 39,8 mkr varav semesterlöneskulden står för -1,6 mkr. Förvaltningen arbetar med besparingar och försöker att sänka kostnader och varje nämnd presenteras förslag på åtgärder och besparingar för att minska budgetunderskottet Uppföljningen kan sammanfattas enligt nedan.

- Högt inflöde till **barn och familj** under året, behov av att köpa konsulttjänster för att hålla lagstadgade utredningstider. Svårigheterna med att rekrytera socialsekreterare kvarstår. Antalet vårddygn inom institutionsvård har ökat från 4 576 dygn 2016 till 5 195 dygn 2017 för perioden januari till och med november. Snittkostnaden för en placering ligger på ca 3 570 kr/dygn vilket är ca 200 kr dyrare än 2016.
- **Personlig assistans**, fyra ärenden har överflyttats från Försäkringskassan till Piteå kommun under 2017 i och med att Försäkringskassan har ändrat bedömningen för grundläggande behov. Det pågår rättprocess i några ärenden där utfall är oklart. Regeringen har nu stoppat omprövning av fler ärenden.
- **Migrationskostnader** som ej är återsökningsbara till och med november på 4,2 mkr. Förändrade regler från 1 juli har minskat ersättningarna från migrationsverket med 550 kr/dygn.
- Inom **Missbruksvården** är nu antalet vårddygn på samma nivå som under 2016, då antalet vårddygn legat på en lägre nivå under hösten. Totalt antal vårddygn under 2017 är 6 457 dygn. Snittkostnaden för vårddygn har ökat med 200 kr/dygn till ca 2 300 kr/dygn.
- Sommarrekryteringen har varit svårare än tidigare år och verksamheten har varit i behov att använda ”sommaravtal” på ordinarie personal för att kunna bemanna sommaren, vilket har ökat kostnaderna ca 0,7 mkr jämfört med tidigare år.

## Politik, Förvaltningsledning och administration

Politik, Förvaltningsledning, bemanningsenhet och administration visar på ett resultat på – 2,2 mkr för perioden och en prognos för helåret på – 2,3 mkr. Förvaltningen arbetar aktivt med att minska sjukfrånvaron genom friskvårdssatsningar och varje chef har jobbat igenom sina rehabiliteringsärenden. Det har medfört en stor förbättring på sjukfrånvaron som förvaltningen lyckats sänka jämfört med tidigare år. Ligger nu på 7,8 % jämfört med 9,6 % motsvarande period 2016.

För att säkerställa vikarier vid frånvaro har förvaltningen utökat poolerna inom bemanningsenheten, vilket initialt ökar kostnaderna men på sikt kommer att vara lönsamt.

Semesterperioden har också påverkat resultatet negativt i alla pooler eftersom intäkterna halveras under de här månaderna men en återhämtning har skett efter semesterperiodens slut.

Socialnämnden ser stora utmaningar med kompetensförsörjning, kommande pensionsavgångar och färre utbildad personal.

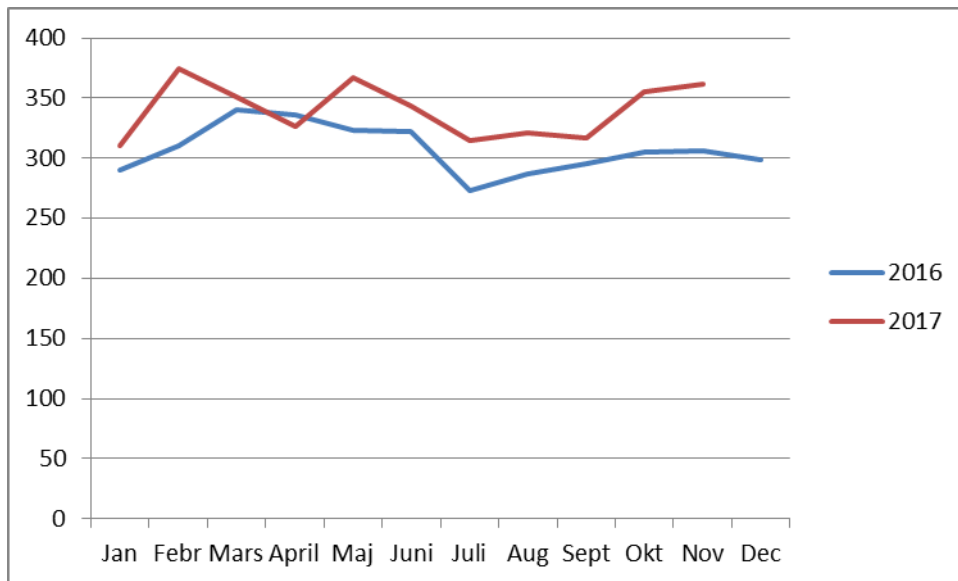




## Stöd och Omsorg

Stöd och Omsorg har ett resultat för perioden på – 34,8 mkr, prognosen för helåret är – 36,2 mkr

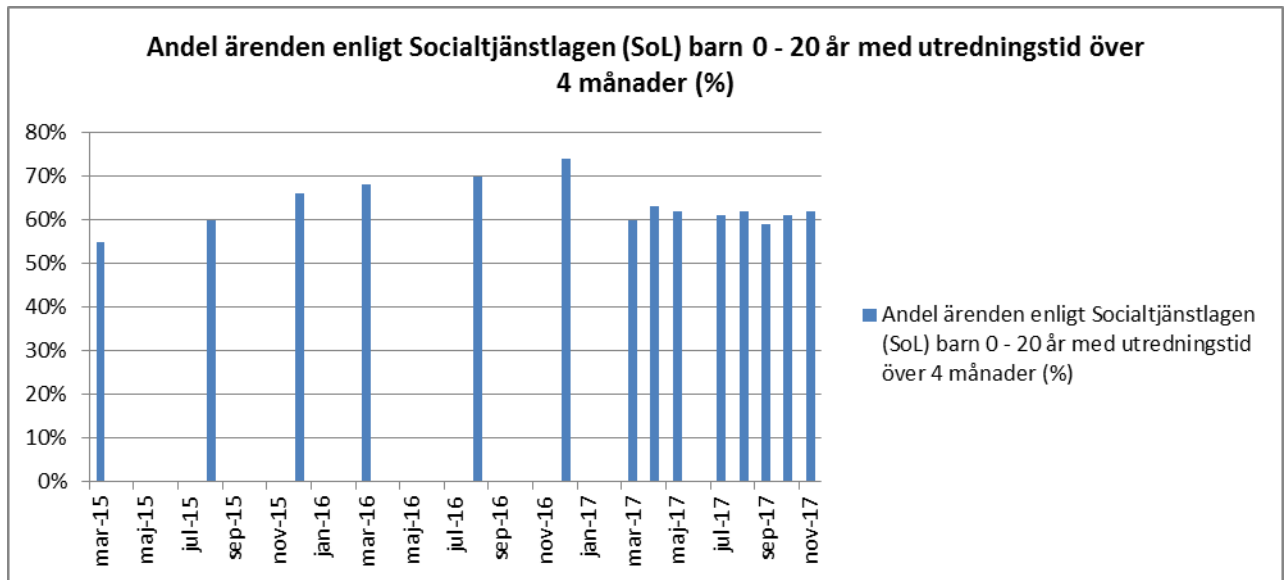
**Stöd till försörjning** Antalet hushåll är fler än förra året inom alla åldersgrupper. Fler nya hushåll kopplat till Migration. Etableringsschablon bygger på 2 vuxna och tre barn men många familjer har fler än tre barn. Beviljat bistånd på grund av sjukdom har minskat medan gruppen orsak arbetslöshet har ökat. Gruppen över 65 år har ökat kraftigt från 38 hushåll 2016 till 56 hushåll 2017.



**Stöd till vuxna med funktionshinder** Förvaltningen ser utmaningar med försäkringskassans ändrade regler inom personlig assistans, vilket leder till ökade kostnader hos Piteå kommun. Under november är det fyra nya ärenden som ökar kostnaderna för personlig assistans. Det är nya ärenden, utökningar i befintliga samt ärenden där kommunen tappat ersättning från försäkringskassan.

**Stöd till barn och familj** Något minskat inflöde av ärenden men räknat på årsbasis är antalet ärenden högt. I dagsläget är ärendekön på ca 7 ärenden, och kommunen har köpt utredningar från konsulter för att hålla lagstadgade utredningstider. Det är 16 utredningar som konsulter arbetar med och som inte är klara. Det är stora svårigheter att rekrytera familjehem vilket leder till att dyrare alternativ såsom familjehemsföretag måste väljas. Kostnadsökningarna inom Barn och familj kan sammanfattas enligt nedan.

- Antalet placerade barn på institution och förstärkta familjehem har ökat med 5 st jämfört med samma period 2016. Familjehemsplaceringar har minskat med 15 st.
- IVO har vid tillsyn krävt att lagstadgad utredningstid hålls annars utgår ett vite på 1,5 mkr. Det har medfört köp av konsulttjänster för utredningar. Förvaltningen har trots upprepade försök inte lyckats att rekrytera egen personal.



Projektet SAM har startat upp tillsammans med Utbildningsförvaltningen, Kultur och fritid och Region Norrbotten där arbetet kommer att vara förebyggande för att stärka barn och ungas hälsa, samt att utbilda vuxna i föräldraskapet. Det tror förvaltningen på sikt kommer att leda till lägre kostnader.

**Psykosocialt stöd** Antalet placerade på institutionsvård för vuxna har minskat och är lägre än vid samma tidpunkt föregående år. På årsbasis är antalet vårddygn på samma nivå som 2016 beroende på fler placeringar april-juli jämfört med 2016. Under augusti till november har placeringarna minskat. Antalet besök inom öppenvården har ökat med ca 1300 besök jämfört med 2016 under perioden januari till november. LSS-boende har ökade kostnader på grund av extrabemanning på grund av omvårdnadskrävande brukare. Socialtjänsten får lägre ersättning från Migrationsverket än vi tidigare erhållit för en placering på ett LSS-boende. Det påverkar resultatet för boende LSS negativt.

## Äldreomsorg

Äldreomsorgen resultat är +1,7 mkr och prognosen för helåret är -1,3 mkr. Förändringen i prognosen beror främst på att uppstarten av Villa Utkiken inte har minskat beställningen av hemtjänst i den utsträckning som nämnden förväntat. Antalet hemtjänststimmar har istället ökat vilket beror på att det är fler äldre som är i behov av vård och omsorg.

Resultatet har påverkats positivt av att förvaltningen inte under året kunnat verkställa beslutet om arbetskläder. Framtidens äldreomsorg och medel avsatta för oförutsedda behov bidrar också positivt till resultatet. Från september har arbetskläder till de anställda införts vilket påverkar kostnaderna resterande del av året. I dagsläget har vi 8 platser som vi tomhåller pga av vattenskada, ombyggnation mm. Detta påverkar flödena och ekonomin negativt.

**Ordinärt boende** Verksamheten arbetar med innovation i olika projekt. Resultatet för hemtjänstproduktionen kan svänga mellan månaderna eftersom statistiken för hemtjänststimmar tas ut när månaden är klar och ersättningen till hemtjänstproduktionen är preliminär och korrigeras månaden efter.

**Särskilt boende** Flera av boendena har ett minusresultat vilket främst beror på vårdkrävande brukare och därigenom extrabemanning samt sommaravtalet. Det har också varit svårt att rekrytera vikarier vilket gjort att ordinarie personal arbetat övertid och därigenom ökade kostnader.



**Utredning/Bedömning/Avlösning** Hemtjänsttimmarna ligger på en hög nivå. Det beror på att det är fler ärenden i hemtjänst p.g.a. större antal äldre samt nerdragning av platser på särskilt boende. Flera av vårdtagarna kräver dubbelbemanning samt fler än fyra besök per dag. Verksamheten har budget för beställare hemtjänst med ca 725 tim/dag. I oktober är det 747 tim/dag vilket är mer än vad som finns budgeterat. I september öppnade Villa Utkiken som korttidsverksamhet. Det har dock inte minskat antalet hemtjänsttimmar i någon stor utsträckning beroende på platser som tomhålls samt volymökningar. I dagsläget är det drygt 20 personer i kö till särskilt boende varav 10 just nu bor på Villa Utkiken

## Periodbokslut & årsprognos 2017 för Socialtjänsten. Tkr.

Perioden Januari t. o. m. november

Verksamhet	Budget jan-november 2017	Utfall jan-november 2017	Budgetavvikelse jan-november 2017	Utfall jan-november 2016	Budgetavvikelse jan-november 2016	Budgetavvikelse jan-oktober 2017	Prognos avvikelse helår 2017	2016 års budgetavvikelse
<b>POLITIK, FÖRV.LEDN. O ADM</b>	<b>23 761</b>	<b>25 972</b>	<b>-2 211</b>	<b>16 812</b>	<b>200</b>	<b>-2 295</b>	<b>-2 301</b>	<b>-86</b>
Politisk verksamhet	1 494	1 421	73	1 359	96	78	0	30
Förvaltningsledning/Bemanningsenhet	11 275	15 087	-3 811	6 343	1 608	-3 882	-3 175	382
Administrativa enhet	10 222	9 315	907	7 596	-1 504	848	775	1 171
Förändring semesterlöneskuld	769	149	620	1 513	0	661	99	-1 669
						0		
<b>STÖD O OMSORG</b>	<b>292 941</b>	<b>327 698</b>	<b>-34 758</b>	<b>294 104</b>	<b>10 188</b>	<b>-33 060</b>	<b>-36 228</b>	<b>-14 584</b>
Avdelningsgemensamt	4 892	2 758	2 135	4 516	152	1 958	1 272	6 484
Betalningsansvar	917	252	665	398	-22	581	400	-1 226
Omvårdnadsintäkter	-816	-828	12	-821	7 088	15	50	-29
Övrigt avdelningsgemensamt	5 478	4 115	1 363	7 014	2 971	1 153	1 450	8 051
Förändring semesterlöneskuld	-687	-781	94	-2 074	-25	208	-628	-312
Stöd till försörjning	41 974	44 464	-2 490	40 388	-972	-1 821	-2 750	-167
Försörjningsstöd	16 658	21 211	-4 553	17 630	946	-3 463	-5 000	-1 164
Övriga verksamheter stöd till försörj.	25 316	23 253	2 063	22 758	-4 800	1 642	2 250	997
Stöd till vuxna med funktionshinder	63 020	68 525	-5 505	68 336	-1 484	-4 596	-5 900	-2 567
Hemtjänst	5 637	6 007	-370	6 928	-1 015	-449	-450	-1 522
Bostadsanpassning	3 111	3 201	-90	4 105	-1 233	-26	-100	-608
Färdtjänst/Riksfärdtjänst	2 979	4 081	-1 102	4 212	-1 620	-914	-1 200	-1 357
Personlig assistans	44 099	48 806	-4 707	46 284	551	-3 874	-4 800	274
Övriga verksamheter vuxfunk	7 194	6 430	764	6 807	-3 357	666	650	646
Stöd till barn och familj	63 066	82 063	-18 997	64 167	-3 962	-18 326	-19 300	-4 462
Institutionsvård, barn och unga	4 308	13 226	-8 918	8 866	-520	-9 255	-9 500	-4 215
Förstärkta familjehem	6 050	6 873	-823	6 020	34	-727	-900	-878
Familjehem	12 409	14 450	-2 041	12 761	1 091	-1 715	-2 000	-343
Övriga verksamheter barn och familj	40 300	47 515	-7 215	36 521	-12 298	-6 629	-6 900	973
Psykosocialt stöd	119 989	129 889	-9 901	116 696	200	-10 274	-9 550	-13 872
Hemtjänst	871	406	465	768	-221	429	500	243
Psykiatriboenden	22 271	23 130	-859	18 946	-1 904	-861	-800	-522
LSS-boenden	69 487	71 893	-2 406	65 799	-10 417	-2 039	-2 000	-2 187
Institutionsvård vuxna	9 551	16 269	-6 718	14 168	43	-7 435	-7 000	-11 347
Övriga verksamheter psykosocialt stöd	17 809	18 191	-382	17 015	0	-368	-250	-59
				0	28	0		

## Periodbokslut & årsprognos 2017 för Socialtjänsten. Tkr.

Perioden Januari t. o. m. november

Verksamhet	Budget jan-november 2017	Utfall jan-november 2017	Budgetavvikelse jan-november 2017	Utfall jan-november 2016	Budgetavvikelse jan-november 2016	Budgetavvikelse jan-oktober 2017	Prognos avvikelse helår 2017	2016 års budgetavvikelse
<b>ÄLDREMSORG</b>	<b>432 818</b>	<b>431 081</b>	<b>1 737</b>	<b>415 852</b>	<b>4 083</b>	<b>1 221</b>	<b>-1 286</b>	<b>-5 031</b>
Avdelningsgemensamt	15 912	9 551	6 361	7 833	4 278	6 376	3 900	3 519
Framtidens äldreomsorg	5 508	2 925	2 584	1 084	-2 498	2 518	3 000	3 642
Ordinärt boende	63 385	63 614	-229	56 760	-685	-748	-700	-4 234
Hemtjänstproduktion & anhörigvård	13 493	14 157	-664	13 097	181	-1 021	-1 000	-1 164
Nattpatrull	6 110	6 176	-67	5 978	-802	-57	0	193
Hemsjukvård dag & natt	23 539	23 095	443	18 741	-2 126	228	-400	-1 275
Rehabteamet	15 489	16 008	-519	15 281	372	-487	-500	-2 459
Samvaron	2 293	1 916	377	2 008	564	422	350	355
Övriga verksamheter ordinärt boende	2 461	2 261	201	1 656	-3 120	167	850	116
Särskilt boende	231 050	234 577	-3 526	236 610	-1	-3 374	-3 500	-3 891
Österbo	22 423	22 424	-1	22 361	-347	-162	0	52
Källbogården	18 370	18 602	-232	21 818	-930	-215	-200	-483
Öjagården	16 778	17 004	-226	17 187	-1 111	-331	-200	-981
Norrgården	25 858	25 881	-23	26 302	213	-28	0	-1 148
Mogården	26 715	26 770	-56	26 322	-653	-243	-100	25
Hortlaxgården	26 545	28 167	-1 623	28 061	-400	-1 486	-1 600	-677
Roknäsgården	19 399	19 456	-57	21 358	-161	-176	0	-399
Berggården	28 737	28 889	-153	28 466	-164	-193	-100	-230
Rosågränd	8 242	8 954	-712	8 952	-421	-611	-700	-187
Munkberga	17 689	18 460	-771	17 656	856	-704	-800	-514
Övriga verksamheter särskilt boende	20 296	19 971	325	18 127	-7 287	775	200	649
Utredning/Bedömning/Avlösning	135 622	140 072	-4 450	133 890	211	-4 317	-4 500	-7 920
Betalningsansvar	310	151	158	85	-9 480	130	150	40
Beställare hemtjänst (ht-timmarna)	86 168	92 470	-6 302	91 381	265	-5 683	-7 000	-9 894
Bostadsanpassning	3 337	2 895	441	3 071	148	158	0	-19
Färdtjänst	2 521	2 473	47	2 372	1 569	51	0	142
Övriga verksamheter U/B/A	43 287	42 082	1 206	36 981	2 326	1 027	2 350	1 811
Omvårdnadsintäkter	-16 499	-17 946	1 447	-16 671	2 244	1 306	1 550	2 653
Förändring semesterlöneskuld	-2 160	-1 711	-450	-3 653	-10 065	-540	-1 036	1 201
<b>Totalt Socialtjänsten</b>	<b>749 520</b>	<b>784 752</b>	<b>-35 232</b>	<b>726 767</b>	<b>0</b>	<b>-34 134</b>	<b>-39 815</b>	<b>-19 702</b>