

# Månadsrapport April 2018



Piteå kommun

# Innehållsförteckning

Ekonomi.....	3
Personal .....	7
Strategiska områden .....	8

Bilaga I      Socialnämndens fördjupade analys inklusive ekonomisk sammanställning

# Ekonomi

## Övergripande resultat

Piteå kommun redovisar för perioden januari-april underskott om -17,5 mkr, att jämföra med överskott på 12,3 mkr samma period föregående år. Verksamhetens kostnader är 52 mkr, 5,5 %, högre än föregående år samtidigt som verksamhetens intäkter är oförändrade. På finansieringssidan har ökningen av skatteintäkter och generella statsbidrag (+3,2 %) inte varit tillräcklig för att täcka den snabba kostnadsökningen. Semesterlöneskuld förändringen påverkar periodresultatet med -58 mkr, att jämföra med samma period föregående år -52 mkr.

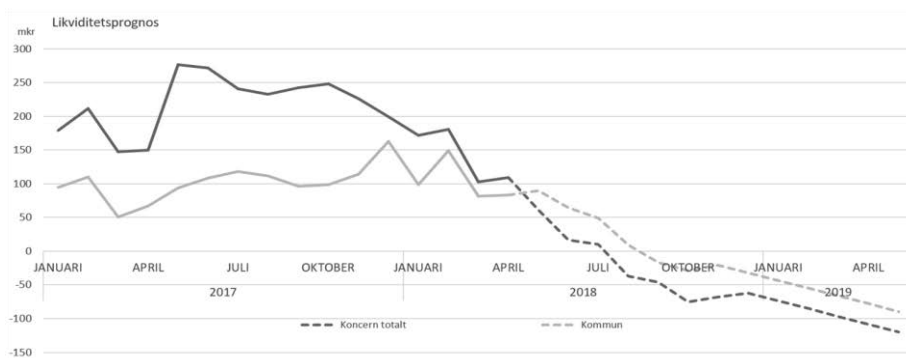
För helåret prognostiseras överskott med 19,8 mkr, 0,8 % av skatter och generella statsbidrag, vilket inte når upp till uppsatt mål, 1,5 %, eller aktuell resultatbudget, 53,4 mkr.

tkr	Utfall	Budget	Avvikelse	Utfall	Prognos	Budget	Utfall
	Jan-Apr 2018	Jan-Apr 2018	Jan-Apr 2018	Jan-Apr 2017	helår 2018	helår 2018	helår 2017
Verksamhetens intäkter	193 330	280 939	-87 609	193 235	580 087	389 585	578 100
Verksamhetens kostnader	-986 021	-1 107 001	120 980	-934 348	-2 907 909	-2 667 597	-2 799 145
Avskrivningar	-36 228	-38 655	2 427	-35 233	-109 896	-115 943	-106 641
<b>Verksamhetens nettokostnader</b>	<b>-828 919</b>	<b>-864 717</b>	<b>35 798</b>	<b>-776 346</b>	<b>-2 437 718</b>	<b>-2 393 955</b>	<b>-2 327 686</b>
Skatteintäkter	689 471	694 390	-4 919	679 376	2 079 266	2 069 855	2 035 962
Generella statsbidrag	120 530	119 846	684	105 353	361 550	359 464	323 617
Finansiella intäkter	3 462	4 656	-1 194	5 989	22 174	23 464	22 959
Finansiella kostnader	-2 069	-1 809	-260	-2 070	-5 427	-5 427	-5 954
<b>Periodens resultat</b>	<b>-17 525</b>	<b>-47 634</b>	<b>30 109</b>	<b>12 301</b>	<b>19 845</b>	<b>53 401</b>	<b>48 898</b>
Semesterlöneskuldens resultateffekt	-57 884				-4 436		
Resultatets andel av skatter och generella statsbidrag	-2,2 %				0,8 %	2,2 %	2,1 %

## Likviditet

Koncernens kassa har under ett knappt år minskat i linje med den strategi som för närvarande tillämpas. Under 2018 förväntas en fortsättning på den trenden till följd av investeringar som i betydande utsträckning byggnadsfinansieras genom tillgänglig likvida medel. Inom bolagskoncernen är behovet av finansiering stort och under försommaren förväntas för första gången på länge bolagens kassa sjunka under noll. Koncernens samlade likvida medel förväntas sjunka under noll från i sommar.

Nuvarande strategi syftar till att optimera balansen i finansieringen utifrån de förutsättningar som råder på räntemarknaderna. I takt med att inflationen närmar sig inflationsmålet, men villkoren på penningmarknaden inte förändrats i samma utsträckning, ökar intresset av att bankinlåningen optimeras. I rådande läge med negativa korträntor är det svårt att nå en riskfri avkastning på överskottslikviditet som täcker en inflation som närmar sig två procent. Nuvarande likviditetsstrategi har som mål att minimera inlåningsavgifter och inflationsförluster samtidigt som de gynnsamma villkoren på den korta upplåningen kan nyttjas. Samtidigt beaktas förutsättningarna på den längre marknaden för att hitta en bra balans och tillfällen för finansieringen på längre löptider.



## Investeringar

För helåret prognostiseras per sista april en investeringsvolym på 296 mkr, vilket är en nedjustering med 15 mkr jämfört med den senaste prognosen från marsrapporten. Under januari till april har 35 mkr investerats i kommunens anläggningar. Nedan presenteras urval av några större pågående projekt med prognos för årets utfall. Prognosen för skolstrukturprojektet är kraftigt nedreviderad och ny bedömning är att 11 mkr kommer upparbetas under året jämfört med tidigare prognos på cirka 30 mkr.

Investeringsprojekt	Prognos utfall 2018 (mkr)
Nytt vård- och omsorgsboende	46
Skolstruktur	11
Reinvestering fastigheter	18
Färöbron	16
Ombyggnation Öjebyns produktionskök	16
Reinvesteringar gator och vägar	11

## Nämnder

Styrelse och nämnder redovisar sammantaget underskott mot budget för perioden januari-april på -17,5 mkr. Underskott redovisas bland annat av socialnämnden -15,7 mkr, fastighets- och servicenämnden -2,5 mkr, barn- och utbildningsnämnden -1,4 mkr och samhällsbyggnadsnämnden -1,0 mkr.

För helåret prognostiseras sammantaget underskott för nämnder och styrelse om -51,5 mkr, där socialnämnden -46,9 mkr och fastighets- och servicenämnden -5,0 mkr förväntas generera de största negativa avvikelserna.

Se kommentar från respektive nämnd nedan.

tkr	Nettokostnad	Budget	Budget-	Budget-	Prognos	Budget-
	Jan-Apr 2018	Jan-Apr 2018	avvikelse	avvikelse	budget-	avvikelse
			Jan-Apr 2018	Jan-Apr 2017	helår 2018	helår 2017
Kommunfullmäktige	1 203	1 054	-150	71	-200	64
Kommunstyrelsen	73 128	75 022	1 894	-1 389	631	8 195
- KS gemensam	0	5 544	5 544	2 320	6 114	3 936
- Kommunledningsförvaltningen	60 746	56 632	-4 114	-4 029	-5 799	3 927
- Räddningstjänsten	12 382	12 846	465	320	316	332
Barn- och utbildningsnämnden	316 065	314 695	-1 370	-326	0	-16 819
Fastighets- och servicenämnden	32 073	29 586	-2 487	6 740	-5 000	2 975
Kultur- och fritidsnämnden	41 476	42 936	1 460	2 466	7	3 448
Miljö- och tillsynsnämnden	1 664	1 483	-181	-59	0	56
Samhällsbyggnadsnämnden	52 250	51 268	-982	4 545	0	731
Socialnämnden	298 131	282 451	-15 680	-11 611	-46 906	-38 688
Överförmyndarnämnden	1 216	1 193	-23	-188	0	-202
<b>Summa nämnder/styrelse</b>	<b>817 205</b>	<b>799 687</b>	<b>-17 518</b>	<b>249</b>	<b>-51 467</b>	<b>-40 240</b>

## **Kommunfullmäktige, revision och valnämnd**

Kommunfullmäktige, revision och valnämnd redovisar för perioden underskott med -0,2 mkr främst förklarad av budgettekniska skäl då bland annat periodiseringen av budget mellan månaderna inte helt matchar utfall. För helåret prognostiserar verksamheterna sammantaget underskott om -0,2 mkr, kopplat till fullmäktiges kostnader som förväntas överstiga budget. För valnämnden finns osäkerhet kring kostnaderna för höstens val. Revisionen prognostiserar utfall i linje med budget.

## **Kommunstyrelsen / Kommunledningsförvaltningen**

Kommunstyrelsen (exklusive räddningstjänsten) redovisar överskott för perioden med 1,4 mkr. Helårsprognosen visar på ett sammantaget överskott på 0,3 mkr. Överskottet härrör till kapitalkostnader för centralt budgeterade investeringar. Trenden med höga kostnader jämfört med budget för nyttjande av kommunens friskvårdsmedel fortsätter, däremot minskade kostnaderna för kommunövergripande företagshälsovård jämfört med tidigare år, detta till följd av nytt avtal. Viss personalomsättning innebär ej budgeterade engångskostnader för sparad semester och generationsväxling.

## **Kommunstyrelsen / Räddningstjänsten**

Räddningstjänstens resultat för perioden visar överskott på 0,5 mkr. För helåret prognostiserar resultat på 0,3 mkr. Skillnaden mellan periodens resultat och helårsprognos beror på ett antal planerade kompetensutbildningar under året.

## **Barn- och utbildningsnämnden**

För perioden januari-april 2018 redovisas underskott om 1,4 mkr vilket är en försämring med 2,0 mkr mot föregående månad. Jämfört med samma period föregående år är försämringen 1,1 mkr.

På grund av prognostiserade volymökningar och övriga ökade kostnader beslutade Barn- och utbildningsnämnden att inför 2018 omfördela sammanlagt 16,2 mkr inom nämndens budgetram för att få en budget i balans.

Verksamheten för integration för nyanlända barn och elever har under perioden omstrukturerats. Elever inom för- och grundskoleverksamheten på Språkslussen Havsbadet har integrerats i reguljär verksamhet eller är aktuella för kartläggning/förberedelseklass vid Språkslussen i Öjebyn. Det finns fortfarande omstruktureringskostnader som kan komma att realiseras avseende verksamheten på Havsbadet men omfattningen av dessa kostnader är i dagsläget oklar.

Utbildningsförvaltningen har öppnat fyra tillfälliga förskoleavdelningar, en avdelning i Öjebyn, en avdelning i Sjulnäs samt två avdelningar i Munksund med hänsyn till det ökade behovet av platser inom förskolan. Sedermera kommer en lokal i form av en modul etableras vid Svensbyskolan för att klara lokalbehovet. Modulen ska stå klar inför skolstarten läsåret 18/19. På grund av eftersatt underhåll av lokaler och fastigheter kan det uppstå akuta behov av reparationer och renoveringar vilka kan komma att påverka förvaltningens resultat.

De volymförändringar som skett kan främst hänföras till förskolan. Under året har ungefär 60 heltidsplatser tillkommit i förskolan. Förutom att nya barn har skrivits in i förskolan så har även flertalet halvtidsplatser bytts till heltidsplatser. Marginalerna för kostnaderna på fritidshemmen har för perioden varit ekonomiskt ofördelaktiga. Fler yngre elever som genererar högre kostnader har varit inskrivna i fritidshemmen än vad man hade planerat för.

Prognosen för helåret beräknas till nollresultat. Prognosen bedöms vara osäker på grund av extremt liten marginal avseende volymberäkningar, osäkerheten kring verksamhet för nyanlända samt osäkerheten gällande omfattningen av bidrag för förvaltningens verksamheter, både riktade statsbidrag samt migrationsbidrag.

## **Fastighets- och servicenämnden**

Fastighets- och servicenämnden (FSN) redovisar totalt underskott för perioden på -2,5 mkr varav kapitalkostnad överskott 1,5 mkr, alla avdelningar förutom fastigheter visar överskott. Fastigheters underskott beror främst på extraordinära kostnader för snöröjning med anledning av den stränga vintern. Kostnader för taksrottning och snöröjning uppgår till 8 mkr. Underskottet beror även på skador i fastigheter.

Fastigheters helårsprognos är underskott på -6,5 mkr varav snöröjning -5 mkr (jämför budget 5,1 mkr) samt tillkommande kostnader för skador tak på grund av snömängd och snöröjning, vilka beräknas uppgå till 1,5 mkr (skadorna är i dagsläget svårbedömda). Dessutom pågår utredning efter brand Norrfjärdens sporthall. Övriga avdelningar beräknas klara budgetramen. För helåret prognostiserar ett underskott på -5,0 mkr.

Med anledning av ovanstående kommer avdelning fastigheter att se över prioriteringar rörande det planerade underhållet. Sjukfrånvaron är i snitt 6,9 %, (till och med mars).

## Kultur- och fritidsnämnden

Kultur- och fritidsnämnden redovisar överskott med 1,5 mkr för perioden. I nämndens periodresultat ingår en ökning av semesterlöneskulden med 0,8 mkr. Kapitalkostnaden för perioden är enligt budget. Överskottet för perioden hänförs framför allt till investeringsbidrag som ännu inte är utbetalda.

Nämndens prognos för helåret visar nollresultat. Där ingår underskott av kapitalkostnad med 0,8 mkr. Det innebär ett överskott med 0,8 mkr för verksamheten. Minskning från periodresultat till årsprognos hänförs dels till framtida utbetalningar av investeringsbidrag, samt beräknad intäktsminskning i samband med byte av badvattenrening i Öjeby simhall.

## Samhällsbyggnadsnämnden

Perioden visar underskott med -1,0 mkr vilket förklaras med semesterlöneskulden. Andra negativa ekonomiska avvikelser för perioden handlar främst om kostnader för snöröjning som i sin tur förklaras av ovanligt stora mängder nederbörd samt omfördelning av kostnader inom kommunen för Stadsberget. Positiva ekonomiska avvikelser för perioden handlar om vakanta tjänster och höga intäkter för skog.

Nämnden lämnar en prognos för helåret som inte avviker från budget. Detta trots höga kostnader för vinterväghållningen på cirka 4 mkr högre än budget och ökade kostnader för Stadsberget som balanseras upp av senareläggningar av barmarksunderhåll och högre statsbidrag avseende vuxenutbildning.

Verksamheten har under årets inledning bedrivits utan större avvikelser för måluppfyllelsen. Stora snömängder har dock under årets inledning inneburit betydande belastning för vinterväghållningen. Antalet bygglovsansökningar har minskat något jämför med motsvarande period föregående år. Normalt sett brukar dock byggloven öka senare under våren. Minskat inflöde av ensamkommande flyktingbarn har medfört stora omställningsbehov i verksamheten. Det finns inom folkhälsoarbetet också en oro för ökad droganvändning och psykisk ohälsa hos barn och unga. Övriga väsentliga händelser under årets inledning omfattar bland annat arbetet med fördjupad översiktsplan och att en reviderad bostadsförsörjningsplan har antagits. Nämnden har även antagit en reviderad strategi för vuxnas lärande.

## Miljö och tillsynsnämnden

Nämnden resultat för perioden visar underskott med -0,2 mkr och en årsprognos med 0 mkr. Periodens resultat förklaras av en negativ semesterlöneskuld och höga personalkostnader samt höga verksamhetskostnader för alkoholhandläggningen på grund av utbildning ny personal. Årsprognosen klaras genom en senarelagd ersättningsrekrytering för avslutad tjänst.

## Socialnämnden

Socialförvaltningen har till och med april en budgetavvikelse på -15,6 mkr. Prognosen för helåret är en budgetavvikelse på -46,9 mkr.

Stöd och omsorg har det största underskottet som fortsatt är inom barn och familj där inflödet av anmälningar och ärenden är högt. Antalet hushåll som har försörjningsstöd har ökat markant jämfört med 2017 vilket också ökat kostnaderna. Inom psykosocialt stöd har antalet placeringar på institutionsvård varit på en låg nivå under årets fyra första månader vilket bidragit till lägre kostnader. Inom personlig assistans är prognosen för helåret -5,5 mkr och beror på en kostnadsövertäckning från försäkringskassan till kommunen.

För äldreomsorgen är budgetavvikelsen till och med april -1,2 mkr och prognosen för helåret är -4,6 mkr. Det är beställare hemtjänst som står för största delen av budgetavvikelsen, -4,4 mkr vilket beror på fler hemtjänststimmar än budgeterat. Särskilda boendena har en prognos på -0,8 mkr. De övriga verksamheterna inom äldreomsorgen håller sin budget.

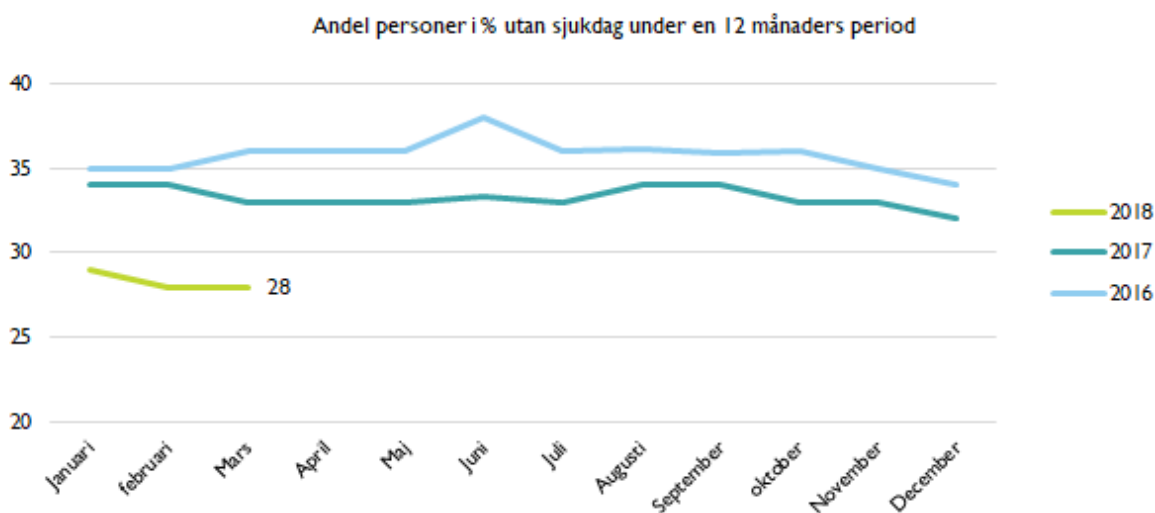
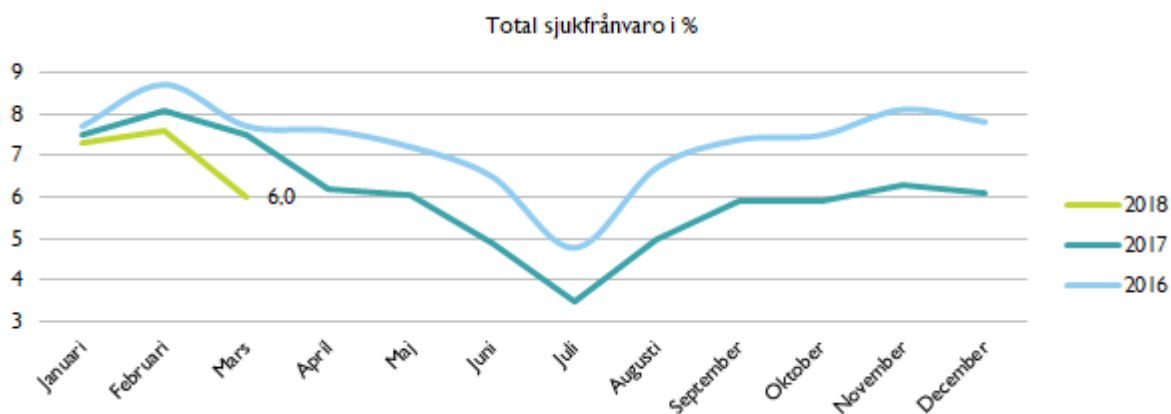
## Överförmyndarnämnden

Överförmyndarnämnden redovisar nollresultat för perioden och prognostiserar helårsutfall i linje med budget. Nytt för i år är att nämndens ersättning från Migrationsverket för kostnader kopplade till gode män för ensamkommande barn övergått till ett schablonbelopp per barn istället för ersättning av faktiska kostnader. Förändringen medför en ökad ekonomisk osäkerhet men i takt med att antalet ensamkommande barn minskat den senaste tiden bedöms de ekonomiska riskerna som rimliga utifrån nuvarande situation.

Från den 1 januari 2019 kommer Piteå kommun vara värdkommun i en gemensam överförmyndarnämnd tillsammans med Älvsbyns kommun.

# Personal

Sjukfrånvaron visar fortfarande en positiv trend och är nu nere på målvärdet 6,0 %. Det är framförallt kvinnornas sjukfrånvaro som minskat, från 8,3 % samma månad föregående år till 6,6 % i år. Det är dock väsentligt fler av kommunens medarbetare som är sjuka än tidigare, framförallt kvinnor.



Timanställningar minskar till förmån för månadanställningar. Under mars månad motsvarar antal timanställningar 224 årsarbetare, att jämföra med 261 i mars föregående år. Timanställningar minskar ungefär lika mycket bland kvinnor och män. Även andel heltidsanställningar ökar bland kvinnor med 0,8 % och för männen ökar det med 0,7 % (totalt ökar andelen heltidsanställningar med 0,9 %).

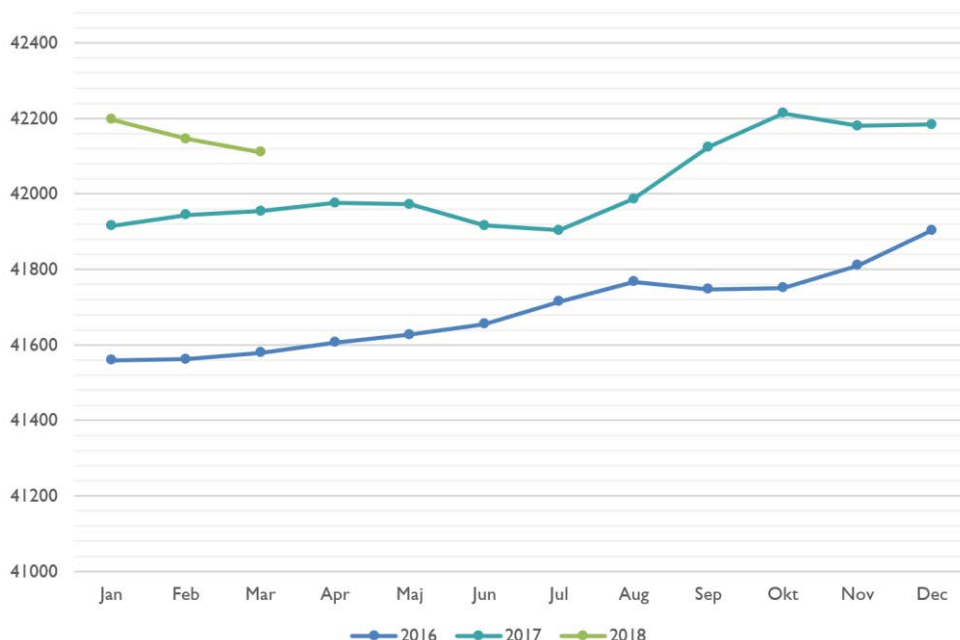
## Personal

Nyckeltal	Utfall kvinnor Mar 2018	Utfall män Mar 2018	Utfall Mar 2018	Utfall Mar 2017
Sjukfrånvaro, %	6,5 %	4,1 %	6,0 %	7,3 %
Andel heltidstjänster, %	94,1 %	94,7 %	94,2 %	93,5 %
Antal timmar som utförs av timanställda	28 315	8 649	36 964	37 930
Kvinnors lön i förhållande till mäns lön, %			92,9 %	92,0 %

## Strategiska områden

Befolkningen i kommunen har minskat med 73 personer sedan årsskiftet och uppgick den sista mars till 42 111 invånare. En betydande förklaring till utvecklingen de senaste månaderna kan med stor sannolikhet kopplas till Migrationsverkets flyktinganläggning på Piteå Havsbad, där antal personer med uppehållstillstånd minskat kraftigt under året. Av ovannämnda anledning skapas stora fluktuationer i befolkningsantal i månadsstatistiken och den underliggande långsiktiga trenden kan mycket väl vara fortsatt stigande.

Befolkning i Piteå kommun per månad



## Utbildning, arbete och näringsliv

Arbetslösheten totalt sett i Piteå kommun, 5,7 %, är i paritet med medelvärde för både länet och riket. Ungdomsarbetslösheten i Piteå, 7,7 % är 1,9 procentenheter högre än riksnittet och även något högre än länet. Arbetslösheten bland utrikesfödda är i Piteå 22,3 % vilket är bland de högsta siffrorna i länet. Riksnittet bland utrikesfödda är 15,2 %.

### Utvalda nyckeltal från de strategiska områdena

Nyckeltal	Utfall kvinnor Mar 2018	Utfall män Mar 2018	Utfall Mar 2018	Utfall Mar 2017
Antal invånare	20 897	21 214	42 111	41 954
Arbetskraftens storlek 16-64 år	12 069	12 878	24 947	25 037
Andel som är öppet arbetslösa eller i program med aktivitetsstöd, % av befolkningen 16-64 år	5,4 %	5,9 %	5,7 %	5,8 %
Andel öppet arbetslösa, % av befolkningen 16-64 år	2,5 %	2,9 %	2,7 %	2,9 %
Andel i program med aktivitetsstöd, % av befolkningen 16-64 år	2,9 %	3 %	3 %	2,9 %
Andel ungdomar som är öppet arbetslösa eller i program med aktivitetsstöd, % av befolkningen 18-24 år	7,2 %	8,1 %	7,7 %	8,9 %
Andel ungdomar i Piteå kommun som är öppet arbetslösa, % av befolkningen 18-24 år	1,5 %	2,3 %	1,9 %	2,7 %
Andel ungdomar i Piteå kommun som är i program med aktivitetsstöd, % av befolkningen 18-24 år	5,6 %	5,8 %	5,7 %	6,2 %
Andel utrikesfödda i Piteå kommun som är öppet arbetslösa eller i program med aktivitetsstöd, % av befolkningen	20,3 %	24,5 %	22,3 %	20,5 %
Andel utrikesfödda som är öppet arbetslösa, % av befolkningen	9,4 %	10,9 %	10,1 %	12,4 %
Andel utrikesfödda i program med aktivitetsstöd, % av befolkningen	10,9 %	13,5 %	12,2 %	8,1 %





## Månadsuppföljning ekonomi april 2018

Socialförvaltningen har till och med april en budgetavvikelse på -15,6 mkr. Prognosen för helåret är en budgetavvikelse på -46,9 mkr.

Stöd och omsorg har det största underskottet som fortsatt är inom barn och familj där inflödet av anmälningar och ärenden är högt. Antalet hushåll som har försörjningsstöd har ökat markant jämfört med 2017 vilket också ökat kostnaderna. Inom psykosocialt stöd har antalet placeringar på institutionsvård varit på en låg nivå under årets fyra första månader vilket bidragit till lägre kostnader. Inom personlig assistans är prognosen för helåret -5,5 mkr och beror på en kostnadsövertäring från försäkringskassan till kommunen.

För äldreomsorgen är budgetavvikelsen till och med april -1,2 mkr och prognosen för helåret är -4,6 mkr. Det är beställare hemtjänst som står för största delen av budgetavvikelsen, -4,4 mkr vilket beror på fler hemtjänststimmar än budgeterat. Särskilda boendena har en prognos på -0,8 mkr. De övriga verksamheterna inom äldreomsorgen håller sin budget.

### Politik, Förvaltningsledning och administration

Politik, Förvaltningsledning, bemanningsenhet och administration visar på ett överskott om 0,8 mkr för perioden att jämföra med föregående år då budgetavvikelsen var -2,2 mkr. Under året har bemanningsenheten bättre förutsättningar att klara sin budget eftersom ersättningarna har korrigerats samt att inga nya bemanningspooler är planerade vilket initialt ökade kostnaderna under fjolåret. Prognosen för hela området är +0,9 mkr. För bemanningsenheten är prognosen -0,6 mkr vilket beror på att stöd och omsorgspoolen har låg beläggning samt dubbelbemanning inom administrationen på grund av pensionsavgångar.

### Stöd och Omsorg

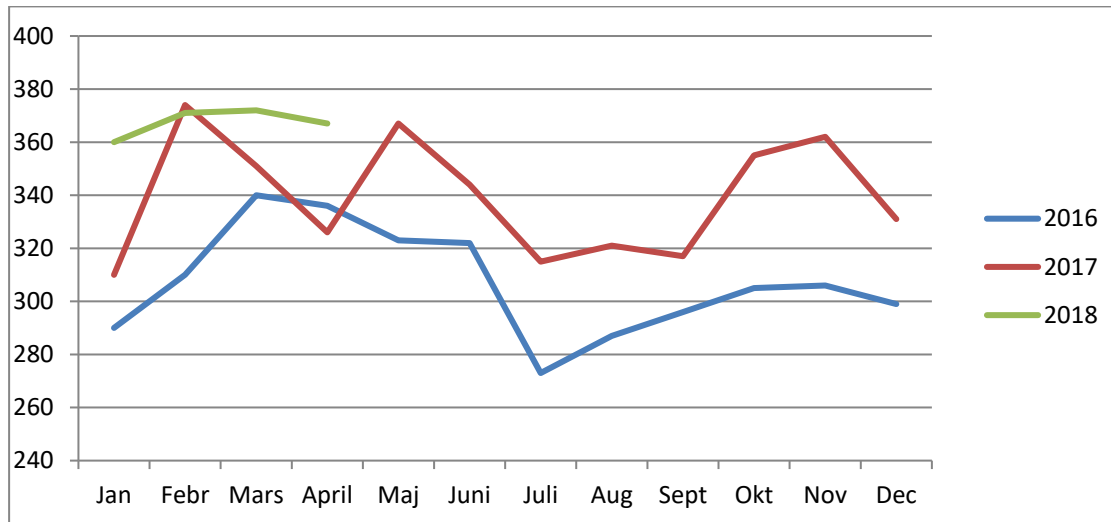
Stöd och Omsorg har en budgetavvikelse för perioden på -15,5 mkr, vilket är 3,5 mkr sämre än föregående månad och ca 3 mkr sämre än motsvarande period året innan.

**Stöd till försörjning** Trenden med fler hushåll och dyrare kostnader fortsätter. Som vid mars månads uppföljning är ökningen av hushåll kopplat till följande orsaker.

- Fler hushåll kopplat till arbetslöshet.
- Fler hushåll med otillräcklig etableringsersättning
- Fler hushåll med arbetshinder sociala skäl
- Fler hushåll som inte klarar sig på sin aktivitets eller sjukersättning

Fler och dyrare hushåll (flerbarnsfamiljer) under årets första månader. Kostnaden är ca 2,7 mkr högre än samma period 2017 och antalet hushåll har ökat med 40 st jämfört med motsvarande period 2017. Även fler hushåll som saknar sjukpenning.

Stöd till försörjning är i uppstartsfas tillsammans med samordningsförbundet Activus för att påbörja ett arbete med samtliga huvudmän i Activus kring gruppen med ohälsa, med målet att förbättra samverkan och utveckla rutiner och stöd till de berörda personerna.



**Stöd till vuxna med funktionshinder** Förvaltningen ser utmaningar med försäkringskassans ändrade regler inom personlig assistans, vilket leder till ökade kostnader hos Piteå kommun. I dagsläget är det 8 ärenden som påverkas av kostnadsövervältringen till kommunen. Dessutom är det 2 pågående utredningar och oklart/svårt att prognostisera hur många nya ansökningar som kommer in under 2018. Beräkningar av kostnadsövervältring till kommunen visar på utökade kostnader för 2018 på ca 11 mkr. Personlig assistans har idag en budgetavvikelse på -1,9 mkr, prognosen för helåret är -5,5 mkr

**Stöd till barn och familj** Intäkterna som kan återsökas från Migrationsverket har minskat jämfört mot föregående år. En orsak till detta är att Migrationsverket har skärpt regler för återsökningar vilket genererar fler avslag för Piteå kommun. Dessutom har schablonbeloppen som kan återsökas sänkts. Även antalet vård dygn har ökat från 2 112 st 2017 till 2 342 st 2018 inom institutionsvården. Det har varit några dyra placeringar med föräldrar och barn som nu har upphört vilket förhoppningsvis leder till lägre kostnader framöver. I dagsläget är ärendekön in till Barn och Familj på ca 7 ärende men prognosen för året är att det blir fler utredningar 2018 än 2017. Det är stora svårigheter att rekrytera familjehem vilket leder till att dyrare alternativ såsom familjehemsföretag måste väljas.

Det är tre barn placerade enligt LSS som inneburit en kostnad på 1 150 tkr under de fyra första månaderna jämfört med föregående år då inget barn var placerat. Ledningen på SO ser över alternativa hemmaplanslösningar för att eventuellt minska kostnader. Budgetavvikelsen är för barn och familj -68,5 mkr och prognosen för helåret är -22,5 mkr.

**Psykosocialt stöd** Institutionsvård vuxna har färre placerade än samma period föregående år och också lägre kostnader. Det är dock 2 LVM-utredningar på gång som vi tagit höjd för i prognosen. Inom boendena har det varit vårdkrävande brukare som krävt extrabemanning. Psykosocialt stöd har en budgetavvikelse till och med april på -1,6 mkr och prognosen för helåret är -4,6mkr.

## Äldreomsorg

Äldreomsorgens resultat t.o.m. april är -1,2 mkr (varav semesterlöneskulden är -1,2 mkr). I början av 2018 gjordes en omorganisation på äldreomsorgen vilket gör det svårt att på ett rättvisande sätt jämföra årets resultat med fjolårets. Inom de största verksamhetsområdena har vissa verksamheter flyttats om samt att ett nytt VO har tillkommit; hälso- och sjukvård.



Avdelningsgemensamt är det område som har svårast att hålla budgeten och det enskilt största minuset ligger på beställare hemtjänst (hemtjänsttimmarna) under det området. Faktorer som påverkar resultatet positivt är att alla uppdrag inom Framtidens äldreomsorg inte är helt avslutade och att omvårdnadsintäkterna genererar ett överskott. Helårsprognosen för ÅO (inkl. semesterlöneskulden på -1,0 mkr) sätts till -4,6 mkr.

**Avdelningsgemensamt** har ett resultat på -1,9 mkr t.o.m. april. De flesta konton gör plus- eller nollresultat, förutom beställare hemtjänst. Anledningen till detta är att vid ingången av 2018 fanns en budget motsvarande 181,26 årsarbetare vid beställare hemtjänst. En årsarbetare motsvarar ca. 4 tim/dag i beviljad tid vilket ger en budget för beställare hemtjänst av ca. 725 tim/dag. I april är det 784 tim/dag vilket är betydligt mer än vad som finns budgeterat. Detta leder till ett stort underskott för beställare hemtjänst.

Arbetet med att förändra biståndsbedömningen fortsätter. Norrgården har drabbats av en vattenskada och det är 12 lägenheter som står tomma på grund av reovering. Arbetet med att kunna öppna 9 lägenheter som ersättning för dessa pågår och förmodas blir klart under andra delen av maj. Drygt 30 personer står i kö för särskilt boende och har således stora hemtjänstinsatser i dagsläget. Helårsprognosen för avdelningsgemensamt är -4,4 mkr.

**Framtidens äldreomsorg** har t.o.m. april ett resultat på 1,0 mkr. Framtidens äldreomsorg är ett omfördelningskonto och dess resurser kommer under året delvis att flyttas ut till andra verksamheter. Helårsprognosen är 1,0 mkr.

**Ordinärt boende** har ett periodresultat på 1,8 mkr t.o.m. april. De flesta verksamheterna gör plusresultat under perioden däremot har Äldrecentrat svårt att klara budgeten. Anledningen till detta är oroliga vårdtagare samt långvarig sjukdom bland såväl boende som personal. Den nya utskrivningslagen kommer att påverka både hemtjänstproduktionen och vård- och omsorgsteamet, i vilken omfattning är dock ännu oklart. Helårsprognosen för ordinärt boende är 0 mkr.

**Särskilt boende** har t.o.m. april ett resultat på -0,9 mkr. Underskottet beror på att några boenden har svårt att klara budgeten. En anledning till detta är oroliga och vårdkrävande vårdtagare som har fordrat högre bemanning. Svårigheter med att rekrytera vikarier har gjort att ordinarie personal fått jobba övertid samt att det varit många både långtids- och korttidssjukskrivningar. Många i personalen, såväl ordinarie som vikarier, har drabbats av influensa och magsjuka. Mogården och Hortlaxgården har varit extra hårt drabbade av dessa sjukdomar.

Villa Utkiken som startades under hösten 2017 fortsätter göra ett bra resultat. Detta i kombination med att flera boenden går med noll- eller plusresultat gör att helårsprognosen är -0,8 mkr.

**Hälso- och sjukvård** har ett resultat på -0,4 mkr t.o.m. april. Hemsjukvård dag, rehabteamet och hemsjukvård natt klarar inte budgeten. Helårsprognosen sätts till -0,3 mkr.

**Omvårdnadsintäkterna** har t.o.m. april ett resultat på 0,3 mkr och helårsprognosen är 1,0 mkr.

## Periodbokslut & årsprognos 2018 för Socialtjänsten. Tkr.

Perioden Januari t. o. m. april

Verksamhet	Budget jan-april 2018	Utfall jan-april 2018	Budgetavvikelse jan-april 2018	Utfall jan-april 2017	Budgetavvikelse jan-april 2017	Prognos avvikelse helår 2018	Budgetavvikelse 2017
<b>POLITIK, FÖRV.LEDN. O ADM</b>	<b>10 039</b>	<b>8 844</b>	<b>1 195</b>	<b>10 589</b>	<b>-2 231</b>	<b>765</b>	<b>-1 730</b>
Politisk verksamhet	547	614	-67	534	-2	0	-1
Förvaltningsledning	1 283	1 297	-14	5 143	-1 199	0	-2 348
Administrativa enhet/Bemanningsenhet	7 610	6 239	1 371	3 565	94	880	912
Förändring semesterlöneskuld	599	694	-95	1 348	-1 124	-115	-293
<b>STÖD O OMSORG</b>	<b>111 377</b>	<b>126 941</b>	<b>-15 564</b>	<b>116 413</b>	<b>-12 268</b>	<b>-43 078</b>	<b>-38 222</b>
Avdelningsgemensamt	6 933	8 027	-1 095	6 241	534	-1 088	2 553
Betalningsansvar	333	60	273	252	81	500	483
Omvårdnadsintäkter	-303	-323	19	-323	26	0	8
Övrigt avdelningsgemensamt	2 058	2 784	-726	1 334	639	-900	1 719
Förändring semesterlöneskuld	4 844	5 506	-661	4 977	-212	-688	344
Stöd till försörjning	14 976	17 056	-2 080	15 401	-348	-7 300	-1 572
Försörjningsstöd	6 131	9 619	-3 488	6 910	-852	-8 200	-4 175
Övriga verksamheter stöd till försörj.	8 846	7 437	1 409	8 491	503	900	2 603
Stöd till vuxna med funktionshinder	22 708	25 016	-2 308	23 191	-2 720	-7 490	-6 211
Hemtjänst	2 107	2 179	-72	2 344	-294	-600	-300
Bostadsanpassning	1 145	1 260	-115	1 613	-484	-200	184
Färdtjänst/Riksfärdtjänst	1 114	1 731	-616	1 567	-484	-1 700	-1 406
Personlig assistans	15 736	17 670	-1 934	15 276	-1 646	-5 500	-5 498
Övriga verksamheter vuxfunk	2 606	2 177	430	2 392	189	510	809
Stöd till barn och familj	24 442	32 932	-8 490	29 696	-7 684	-22 550	-22 193
Institutionsvård, barn och unga	1 729	7 973	-6 244	5 309	-3 743	-14 800	-9 169
Förstärkta familjehem	2 200	2 718	-518	2 753	-553	-1 400	-2 600
Familjehem	4 418	5 090	-672	5 290	-873	-2 000	-2 191
Övriga verksamheter barn och familj	16 094	17 151	-1 057	16 343	-2 515	-4 350	-8 233
Psykosocialt stöd	42 319	43 910	-1 591	41 884	-2 050	-4 650	-10 800
Hemtjänst	208	163	46	145	172	100	505
Psykiatriboenden	8 273	8 767	-493	7 144	-226	-500	-1 012
LSS-boenden	23 795	25 027	-1 232	22 505	466	-2 000	-2 039
Institutionsvård vuxna	3 098	3 755	-656	5 531	-2 060	-3 200	-7 490
Övriga verksamheter psykosocialt stöd	6 944	6 199	745	6 559	-402	950	-764
				0	0		

## Periodbokslut & årsprognos 2018 för Socialtjänsten. Tkr.

Perioden Januari t. o. m. april

Verksamhet	Budget jan-april 2018	Utfall jan-april 2018	Budgetavvikelse jan-april 2018	Utfall jan-april 2017	Budgetavvikelse jan-april 2017	Prognos avvikelse helår 2018	Budgetavvikelse 2017
<b>ÄLDREOMSORG</b>	<b>161 035</b>	<b>162 231</b>	<b>-1 196</b>	<b>153 976</b>	<b>2 888</b>	<b>-4 593</b>	<b>1 264</b>
Avdelningsgemensamt	37 966	39 770	-1 804	36 744	373	-4 400	5 086
Betalningsansvar	158	7	151	66	47	0	187
Beställare hemtjänst (ht-timmarna)	30 083	33 321	-3 238	32 857	-3 195	-4 400	-6 716
Färdtjänst	916	739	177	785	131	0	-1
Övriga verksamheter Avdelningsgemensamt	6 810	5 703	1 106	3 037	3 389	0	1 836
Framtidens äldreomsorg	1 216	228	988	864	1 150	1 000	2 393
Ordinärt boende	23 417	21 198	2 219	22 608	1 630	0	-48
Hemtjänstproduktion & anhörigvård	7 678	6 353	1 325	5 529	836	0	-394
Samvaron	730	680	50	643	149	0	362
Bostadsanpassning	1 212	586	627	1 231	-19	0	-148
Övriga verksamheter ordinärt boende	13 797	13 580	218	15 205	664	0	221
Särskilt boende	81 181	82 193	-1 012	79 863	-1 296	-800	-3 602
Österbo	7 825	7 470	355	7 864	-219	200	45
Källbogården	6 785	7 170	-385	6 426	-163	-400	-231
Öjagården	5 781	5 889	-108	5 689	44	-100	-154
Norrgården	8 938	8 838	100	8 887	-97	200	102
Mogården	9 177	9 341	-164	9 159	-72	-200	-259
Hortlaxgården	9 189	9 408	-218	9 598	-595	-400	-1 664
Roknäsgården	6 582	6 622	-39	6 575	-4	100	-135
Berggården	10 488	10 366	122	9 690	79	100	-190
Rosågränd	2 861	2 940	-79	3 114	-312	-100	-760
Munkberga	6 315	6 549	-234	6 228	-231	-400	-938
Övriga verksamheter särskilt boende	7 241	7 602	-361	6 634	275	200	583
Hälsa och sjukvård	15 683	16 427	-744	12 822	-18	-300	-4 843
Hemsjukvård	9 661	10 221	-560	7 346	-45	-300	233
Rehabenheten	6 022	6 206	-184	5 476	27	0	-404
Omvårdnadsintäkter	-6 378	-6 698	320	-6 537	541	950	1 575
Förändring semesterlöneskuld	7 950	9 113	-1 163	7 611	508	-1 043	702
<b>Totalt Socialtjänsten</b>	<b>282 451</b>	<b>298 016</b>	<b>-15 565</b>	<b>280 978</b>	<b>-11 610</b>	<b>-46 906</b>	<b>-38 688</b>