

Månadsrapport mars 2020



Piteå kommun

Ekonomi

Övergripande resultat

För perioden redovisas underskott om -4,2 mkr vilket är i linje med samma period föregående år (-2,6). I resultatet finns kostnader på 48,4 mkr för ökad semesterlöneskuld (53,1). Den ordinarie verksamheten bedrivs med en nettokostnad i nivå med föregående år, -649,9 mkr (-641,0). Att nettokostnaderna är i nivå med fjolåret förklaras till stor del av att periodens intäkter är betydligt högre jämfört med ifjol som en följd av fastighetsförsäljningar till dotterbolag i kommunkoncernen. Coronapandemins effekter där världens börser fallit kraftigt under första kvartalet leder till ökade finansiella kostnader då placeringstillgångar värderas till marknadsvärde och periodens förändring belastar resultatet.

Årsprognosen visar underskott om -18,1 mkr men innehåller ovanligt många stora osäkra poster. Totalt har ökning av generella statsbidrag till regioner och kommuner aviserats under 2020 på 22,5 mkr. Detta avser både tidigare beslutade och i viss grad redan utbetalda bidrag samt även nya aviseringar kopplat till coronavirusets effekter men som ännu inte är fastställda. I dagsläget är 7 mkr utbetalt till Piteå kommun och beslutar riksdagen enligt aviserade förslag är ytterligare cirka 57 mkr att vänta till kommunen, som inte ingår i den presenterade prognosen. På nersidan är stora effekter på skatteunderlaget att förvänta till följd av viruset. Omfattningen är i dagsläget omöjlig att förutse men skulle exempelvis skatteunderlagstillväxten för året landa på 1,5 % (vilket är senaste prognosen från SKR i slutet av mars) minskar skatteintäkterna för 2020 med cirka 20 mkr jämfört med det som finns i prognosen. Skulle skatteunderlaget inte öka alls under året minskar intäkterna med ca 50 mkr jämfört med aktuell prognos.

<i>tkr</i>	Utfall	Budget	Avvikelse	Utfall	Prognos	Budget	Utfall
	Jan-Mars	Jan-Mars	Jan-Mars	Jan-Mars	helår 2020	helår 2020	helår 2019
	2020	2020	2020	2019			
Verksamhetens intäkter	166 971	220 008	-53 037	125 576	619 272	586 471	617 611
Verksamhetens kostnader	-786 989	-868 300	81 311	-738 318	-3 104 750	-3 032 018	-2 982 106
Avskrivningar	-29 870	-30 873	1 003	-28 268	-122 324	-123 501	-113 427
Verksamhetens nettokostnader	-649 888	-679 165	29 277	-641 010	-2 607 802	-2 569 048	-2 477 922
Skatteintäkter	535 111	539 181	-4 070	528 896	2 146 888	2 146 888	2 125 419
Generella statsbidrag	122 330	107 425	14 905	102 691	436 809	429 708	409 298
Finansiella intäkter	4 040	3 116	924	8 760	26 206	21 964	39 537
Finansiella kostnader	-15 768	-1 427	-14 341	-1 966	-20 184	-5 711	-7 074
Periodens resultat	-4 175	-30 870	26 695	-2 629	-18 083	23 801	89 258
<i>Semesterlöneskuldens resultateffekt</i>	-48 438			-53 112	-2 891		2 268
<i>Resultatets andel av skatter och generella stadsbidrag</i>	-0,64%			-0,42%	-0,70%	0,92 %	3,52%

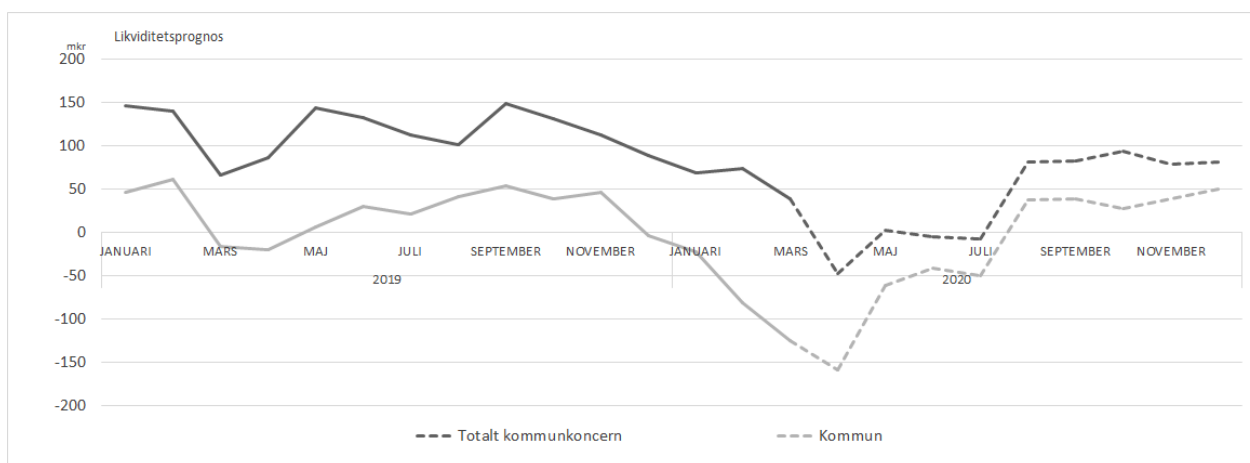
Likviditet

Inom likviditetsförvaltningen samordnas koncernens transaktionsmedel för att skapa maximal flexibilitet och kostnadseffektivitet. Kommunen och de helägda dotterbolagen använder gemensamma kontostrukturer för den operativa hanteringen där exempelvis tillfälliga överskott hos någon part i koncernen kan användas för tillfälliga behov hos någon annan. Detta skapar förutom flexibilitet också effekter så som lägre totala räntekostnader då tillgängliga medel nyttjas optimalt.

Sedan årsskiftet har kommunens kassa varit stadigt på negativt område i en nedåtriktad trend. Första kvartalet har inneburit relativt stor kassabelastning från investeringsidan. Investeringsvolymen under kvartalet uppgick till 115 mkr, att jämföra med 31 mkr samma period föregående år. Skillnaden förklaras till stor del av koncerninterna köp av fastigheter under inledningen av 2020. Mars är utöver detta en utbetalningstung månad kopplat till stor årlig pensionsutbetalning. Bolagssidan av koncernen har på aggregerad nivå stärkt kassan under kvartalet och för kommunkoncernen totalt har saldonivåer runt 100 mkr varit utfallet under perioden.

Prognosen för året innehåller fortsatt relativt stora utflöden kopplat till investeringar. Effekten på likviditeten av att koncernen under en period erbjuder kunder förlängda betaltider på fakturor, som en hjälpande insats till coronadrabbade företag och föreningar, är svåra att överblicka. Olika scenarier har kalkylerats och detta följs löpande. Inom likviditetsförvaltningen finns 600 mkr i externa checkkrediter beviljade vilket skapar goda marginaler.

Under året planeras ett antal upplåningsomgångar, både i vissa kommunala bolag och inom kommunen. För kommunens del är en första upplåning planerad under våren. I grafen nedan är planerad upplåning inkluderad.



Investeringar

Investeringsbudgeten för 2020 är 246 mkr och nämnderna har lämnat prognos på att 289 mkr kommer upparbetas under året. Underskottet förklaras bland annat av förändrade redovisningsprinciper där vinster av markförsäljning nu intäktsförs och därigenom inte minskar investeringsutfallet. Därutöver prognostiseras stor avvikelse mot budget för skolstrukturprojektet, -23 mkr. I detta projekt är de stora pågående delarna under året nya Strömnäsbackens förskola samt ombyggnation av skollokalerna i Norrfjärden och Pitholm. Projektet med utveckling av Christinaområdet förväntas ta fart på allvar under året. Totalt prognostiseras 19 mkr upparbetas 2020.

Under perioden januari-mars har 115 mkr investerats vilket inkluderar köp av fastigheter från kommunala bolag på totalt 87 mkr. Nedan presenteras urval av några större pågående projekt med prognos för årets utfall.

Investeringsprojekt	Prognos utfall 2020 (mkr)
Skolstruktur	60
Reinvestering fastigheter	26
Christinaprojektet (fastigheter och vägar)	19
Reinvestering gator och vägar	10

Nämnder

Styrelse och nämnder redovisar sammantaget överskott mot budget för perioden januari-mars på 40,7 mkr (-0,6 mkr samma period föregående år). De största förklaringarna till skillnaden mot ifjol är ökade intäkter av engångskaraktär kopplat till försäljning av fastigheter till kommunala bolag samt skillnad i hur årsbudgeten fördelats över årets månader. Socialnämndens underskott uppgår till -17,8 mkr för perioden (-15,7).

För helåret prognostiseras betydande underskott med totalt -48,4 mkr, varav socialnämnden -68,2 mkr. Helårsutfallet 2019 för samtliga nämnder var -10,5 mkr, att jämföra med helårsprognosen från mars ifjol på -52,8 mkr.

tkr	Nettokostnad	Budget	Budget- avvikelse	Budget- avvikelse	Prognos budget- avvikelse	Budget- avvikelse
	Jan-Mars 2020	Jan-Mars 2020	Jan-Mars 2020	Jan-Mars 2019	helår 2020	helår 2019
Kommunfullmäktige	1 106	1 274	168	467	0	268
Kommunstyrelsen	59 080	84 374	25 294	11 089	1 719	19 506
- Kommunledningsförvaltningen	45 404	64 092	18 688	5 381	-742	6 691
- KS gemensam	0	7 971	7 971	5 543	5 271	10 933
- Kost- och servicenämnd, Piteås del	561	716	155	55	12	617
- Räddningsnämnd, Piteås del	10 449	9 851	-598	304	0	873
- Överförmyndarnämnd, Piteås del	944	928	-17	-194	0	392
- Servicenämnd, Piteås del	1 723	817	-906	0	-2 822	0
Barn- och utbildningsnämnden	248 268	253 655	5 387	836	0	6 583
Fastighets- och servicenämnden	-5 042	22 196	27 237	3 888	13 832	2 530
Kultur- och fritidsnämnden	32 531	32 494	-37	423	0	-180
Miljö- och tillsynsnämnden	1 225	1 118	-107	-78	0	631
Samhällsbyggnadsnämnden	44 853	45 318	465	-1 442	4 150	12 214
Socialnämnden	246 277	228 469	-17 809	-15 700	-68 150	-52 058
Gemensam kost- och servicenämnd	-61	0	61	-99	0	0
Gemensam räddningsnämnd	0	-3	-3	0	0	0
Gemensam överförmyndarnämnd	0	0	0	0	0	0
Summa nämnder/styrelse	628 237	668 894	40 657	-616	-48 449	-10 506

Kommunfullmäktige, revision och valnämnd

Kommunfullmäktige, revision och valnämnd redovisar för perioden utfall på 0,2 mkr. För helåret prognostiseras nollutfall.

Kommunstyrelsen

Kommunstyrelsen redovisar överskott för perioden med 25,3 mkr. Överskottet på perioden förklaras till största del av ej utbetalda kostnader i den tillväxtpolitiska reserven och av centralt avsatta medel. Budgetavvikelsen är inte jämförbar i tabellen ovan med föregående år för KLF och KS gemensam utifrån förändrad fördelning av årsbudgeten över året. Detta får stort utslag även på sista raden i budgetavvikelsen. Helårsprognosen visar sammantaget överskott om 1,7 mkr. Helårsprognosens överskott härrör till centralt avsatta medel som ej beräknas förbrukas, däremot har styrelsen fortsatt höga kostnader för kommunövergripande uppdrag och utredningar.

Barn- och utbildningsnämnden

För perioden redovisas resultat om 5,4 mkr vilket är en förbättring jämfört med samma period föregående år om 0,8 mkr. Under de senaste tre åren har verksamheterna ombesörjt omfördelningar om cirka 50 mkr, vilket har resulterat i en ökad kostnadsmedvetenhet i organisationen och fokus på kärnverksamhet. Historiskt sker en buffertupparbetning under våren för att sedan upparbetas under höstterminen när ett nytt verksamhetsår börjar. Under hösten visar prognosen ett ökat antal elever inom grundskolan vilket kommer att finansieras via vårens

resultatöverskott.

Omvärldsfaktorer som Covid-19 påverkar verksamheterna i stor utsträckning. Under de senaste veckorna visar närvaron bland personal, barn och elever på ett stort bortfall. Inom förskolans verksamhet är det möjligt att parera bortfall av personal med bortfall av barn, men inom grundskolans verksamhet krävs det en undervisande lärare oavsett antal elever på plats. Konsekvenserna av den här situationen kommer leda till ökade sjuklöne- och vikariekostnader för nämnden, oaktat utlovade statliga ersättningar för sjuklön. Gymnasieskolorna bedriver undervisning på distans, vilket är möjligt med anledning av 1:1-datorerna. Omställningen har utmanat verksamheterna, men det nya undervisningssättet har fungerat förhållandevis bra. Grans naturbruksgymnasium har drabbats av Covid-19 i form av minskade intäkter i form av internat, hyra av stallplatser och lokaluthyrning för bland annat sporthall och konferenser. År 2020 är sista året Grans erhåller bidrag från regionen och omfattande arbete pågår för att få ekonomin i balans utan bidrag. Helårsprognosen för Grans beräknas till underskott om -0,4 mkr.

För 2020 är prognosen att cirka 62,7 mkr kommer att upparbetas i olika investeringsprojekt som Fastighetsförvaltningen verkställer på uppdrag av Barn- och utbildningsnämnden. De mest kostsamma projekten för 2020 är Pitholmsskolan och Strömnäsbacken. På grund av förseningar i projekten, sammanfaller den kostsamma fasen för de båda projekten till 2020, vilket överskrider tilldelad budget för det isolerade året.

Prognosen för 2020 beräknas vara en driftbudget i balans. Prognosen är förutsatt att inga stora oförutsedda kostnader uppstår under året. Utfallet från Covid-19 bedöms vara för osäkert för att inkluderas i den ekonomiska prognosen.

Fastighets- och servicenämnden

Fastighets- och servicenämnden redovisar överskott för perioden på 27,2 mkr, varav intäkt på 28,5 mkr från försäljning av fastigheter tillhörande renodlingsprojektet ingår. Den faktiska reavinsten från renodlingsprojektet är 13,8 mkr då de avyttrade fastigheternas restvärde ännu inte belastat nämnden som kostnad. Nämnden redovisar exklusive intäkter från renodlingsprojektet underskott på -1,3 mkr, varav kapitalkostnad överskott 0,2 mkr. Avdelning Fastigheter -2,8 mkr, övriga avdelningar visar överskott med 1,3 mkr.

För helår prognostiseras överskott på 13,8 mkr tillhörande reavinst renodling. Kapitalkostnader -0,5 mkr, semesterlöneskulden -0,2 mkr. De ekonomiska konsekvenserna med anledning av coronapandemin är i nuläget mycket svåra att förutse, i denna uppföljning bedöms den uppgå till -1 mkr. Alla avdelningar förutom avdelning Fastigheter visar överskott. Avdelning Fastigheters prognos omfattar ökade kostnader för sandning och snöröjning på 1,4 mkr, samt renoveringskostnader på 5,6 mkr som inte är värdehöjande och därmed belastar driften. Prognos -0,5 mkr på helår.

Sjukfrånvaron är för mars är 8,8 %, kvinnor 9,9 % och män 6,0 %

Akkumulerad sjukfrånvaro (12 månader) 7,4 %, kvinnor 8,1 % och män 5,5 %.

Kultur- och fritidsnämnden

Kultur- och fritidsnämnden visar budgetavvikelse om 0 mkr för perioden.

Verksamhetskostnaderna ligger i stort sett på samma nivå som fjolåret, inga större oförutsedda kostnader.

Personalkostnader inom anläggningar är högre på grund av personalomsättning.

Nämndens prognos för helåret är utfall i linje med budget.

Den milda vintern har inneburit speciella förutsättningar för vinterverksamheterna och kommer även påverka vårens växtlighet. Linbäcksstadion hade stora problem att komma igång med sina skidbackar delvis beroende på belysningsentreprenaden som slutfördes under hösten men främst brist på kyla och snö. Norrfjärdens bibliotek har varit stängt på grund av omfattande renoveringar och kommer så fortsätta fram till hösten. Verksamheten har från mars månad helt präglats av Coronavirusets konsekvenser. Den 11 mars tog regeringen beslutet att ställa in alla arrangemang med fler än 500 deltagare. Detta fick stora konsekvenser för föreningslivet både inom idrott och kultur och blev startskottet på inställda arrangemang, tävlingar och träningsverksamhet som på sikt kommer få stora konsekvenser för föreningslivet.

Miljö och tillsynsnämnden

Resultatet för perioden visar underskott med -0,1 mkr och en prognos för året som inte avviker från budget.

Periodens resultat förklaras till största del av negativ semesterlöneskuld. Det finns dock en stor osäkerhet i årsprognosen då det i dagsläget är svårt att överblicka effekterna av Corona både för ekonomi- och verksamhetsmål.

I huvudsak har verksamheten bedrivits enligt plan. Spridningen av Coronaviruset har dock påverkat inspektionsverksamheten så att tillsynen vid förskolor i högre grad kommit att uppmärksamma risken för smittspridning. Även livsmedelskontrollen och serveringstillstånd har påverkats på det viset. Spridningen av viruset har även ökat behovet av information och rådgivning. För att underlätta för näringslivet har verksamheten erbjudit företag att lägga upp betalningsplaner för årsdebiteringar och viss annan fakturering senareläggs.

Samhällsbyggnadsnämnden

Perioden visar överskott med 0,5 mkr. Nämnden lämnar en positiv prognos för helåret med 4,2 mkr som i sin helhet förklaras av vinst vid försäljning av mark. Markförsäljningen avser mark på Haraholmen och Strömnäsbacken. Utökad vakt närvaro på busstationen medför extrakostnader. Prognosen innehåller negativa ekonomiska effekter pga. fattade beslut för att stävja utvecklingen av Coronapandemin. Det finns dock en stor osäkerhet i årsprognosen då det i dagsläget är svårt att överblicka effekterna av Corona både för ekonomi- och verksamhetsmål.

De verksamheter som hittills mest påverkats är vuxenutbildning, arbetsmarknadsverksamhet och flyktinsamordningen, dvs. verksamheter med betydande deltagarkontakter.

I utbildningsverksamheten har övergång skett till distansutbildning och kontaktytorna för vägledning har begränsats, vilket det även gjorts inom arbetsmarknadsverksamheten. Flyktningmottagningen har vidtagit liknande åtgärder. De delar av verksamheten som vänder sig mer direkt till allmänheten har justerat sina öppettider. Genom påverkan på andra delar av samhället finns även farhågor att möjligheterna till kommande placeringar till praktik eller feriearbete kommer att försvåras. Än har dock inte de tecken som finns på stigande arbetslöshet slagit igenom i form av ökat inflöde till verksamheterna. Övriga delar av verksamheten har i stort genomförts som planerat även om en minskning av inkommande bygglovsansökningar har märkts.

Socialnämnden

Utbrottet av Covid-19 påverkar Socialtjänsten redan i mars och bedömningen är att kostnaderna kommer att öka ännu mer en tid framöver. Det är dock mycket svårt att sätta prognos i dagsläget då det inte går att förutspå hur länge pandemin håller i sig och vilka ökade kostnader för personal och material som den kommer att generera. I prognosen finns dock inräknat att åtgärder för att effektivisera främst inom bemanning kommer att fortsätta i den omfattning som verksamheten tillåter. Socialtjänstens totala budgetavvikelse per mars är -17,9 mkr och helårsprognosen sätts till -68,2 mkr.

Ordinärt boende har en budgetavvikelse om -4,6 mkr per mars vilket till största del beror på fortsatt höga personalkostnader inom främst hemtjänstproduktion samt utökningen av nattpatrullen. Översyn av bemanningsekonomin med fokus att stötta hemtjänstcheferna påbörjades under hösten 2019 och fortsatte i början av 2020 med fokus på samplanering i vissa grupper. Arbetet har dock förskjutits pga. Covid-19 och kommer att återupptas när verksamheten tillåter. Helårsprognosen sätts till -16,5 mkr.

Barn och familj/Missbruk har en budgetavvikelse för perioden januari till mars på -4,8 mkr. Inom Barn och familj ligger kostnaderna kvar på en hög nivå, framförallt för institutionsvården. Inom området Missbruk ses en ökning av antal institutionsvårdplaceringar för vuxna jämfört med 2019, i dagsläget är det tre stycken fastställda LVM och ytterligare två LVM-ansökningar på väg in. Ett tolvstegsprogram inom missbruksvården är nu implementerat och i full drift, de ekonomiska effekterna kommer längre fram i tiden. Helårsprognosen för avdelningen sätts till -20,2 mkr.

Hälso- och sjukvård har till och med mars en budgetavvikelse om -0,7 mkr. Den nya sjuksköterskeorganisationen är i drift inom kort. Två nya chefer är anställda och har börjat arbeta med förberedelserna inför flytten av sjuksköterskorna på särskilt boende till hälso- och sjukvård som kommer att ske under april 2020. I och med detta förväntas bättre sammanhållning och kontinuitet i arbetslaget och mindre sårbarhet vid frånvaro. Det nya avtalet för transport, material och hjälpmedel har blivit väsentligt dyrare 2020 än tidigare, vilket kommer att påverka resultatet negativt för både rehab och hemsjukvården. Årsprognosen för avdelningen sätts till -2,3 mkr.

Särskilt boende för äldre har per mars en budgetavvikelse om -2,3 mkr. Det beror bland annat på omfördelning av personalresurser (antal årsarbetare) som gjordes i slutet på 2019 och som kommer att påverka boendenas resultat i olika omfattning. Schemalaggningen som är gjord flera veckor framåt baseras på antal årsarbetare som boendena hade innan omfördelningen och avdelningen räknar med att schemalaggningen med den nya omfördelningen kommer att komma igång längre fram under våren. Renovering av Hortlaxgården, fortsatt behov av bemanningssjuksköterskor samt påverkan av Covid-19 har negativ effekt på kostnadsutvecklingen. Helårsprognosen är -6,0 mkr.

Stöd till vuxna med funktionshinder har en budgetavvikelse för perioden om -2,2 mkr. Underskottet ligger nästan i sin helhet hos verksamheten för personlig assistans. Inom privat assistansanordnare har det varit höga kostnader för utbetalda sjuklöner till privata utförare, detta är en kostnad som visar sig öka för varje år och som inte har full budgettäckning. Egen produktion har haft sjukdom i grupperna vilket ofta fått täckas med att ordinarie personal jobbar övertid vilket blir en dyr lösning i längden. Årsprognosen för avdelningen sätts till -8,4 mkr.

Omsorgsavdelningen: en ingång har en budgetavvikelse för hela avdelningen om -1,1 mkr. Här ingår Beställare hemtjänst 65+ som har en budgetavvikelse på 1,1 mkr vilket är en avsevärd förbättring jämfört med tidigare år. Ett arbete har startats med att se till så att alla beviljade timmar ska läggas in i verksamhetssystemet så att hemtjänstgrupperna ska få mer korrekt ersättning för de timmar som de utför. Kostnaden för färdtjänst ligger på samma nivå som 2019 och kommer att generera ett budgetunderskott även 2020. Försörjningsstöd har ca 0,6 mkr lägre kostnader jämfört med föregående år men mycket tyder på att Covid-19 kommer att påverka försörjningsstödet negativt. Kommuner i andra delar av Sverige som ligger längre fram i utbredningen av viruset har sett en stor ökning

av kostnader i försörjningsstöd. Totalt för avdelningen sätts helårsprognosen till -10,1 mkr.

Psykosocialt stöd och daglig verksamhet har en positiv budgetavvikelse om 0,1 mkr per mars. Gruppboendestäder har dock högre kostnader än 2019 till följd av ökad sjukfrånvaro men prognosen är att de ska klara budget. Inom Daglig verksamhet har en sen faktura gällande 2019 påverkat resultatet negativt för 2020. Övriga verksamheter inom avdelningen har mindre budgetavvikelser antingen positiva eller negativa så prognosen sätts totalt till 0 mkr.

Gemensam räddningsnämnd

Den gemensamma räddningsnämnden redovisar för perioden nollresultat, vilket även prognostiseras för helåret. Analysen visar på positiva siffror för både intäkter och kostnader för perioden. Vilket är nödvändigt utifrån att intäkterna går ner under maj-september beroende på efterfrågan samt att kostnaderna normalt är högre under samma period beroende på bland annat mark- och skogsbränder, semesterar mm. Pandemins påverkan på nämnden är svår att bedöma men så här långt har vi sett ökade personalkostnader samt minskade intäkter beroende på inställda/pausade utbildningar, externa arbeten och tillsyn på boenden med riskgrupper.

Perioden har hittills präglats av den numera gemensamma organisationen med Älvsbyn och naturligtvis den pågående pandemin och vad den medfört i förändrade rutiner, personalplanering mm.

Räddningstjänsten verksamhet följer uppsatta mål, handlingsprogram/planer och riktlinjer hittills.

Gemensam överförmyndarnämnd

Gemensamma överförmyndarnämnden har under årets första kvartal kostnader i linje med budget. Verksamheten förväntas för helåret bedrivas inom given budgetram.

Strategiska områden

Utbildning, arbete och näringsliv

Piteå ska år 2020 ha 43 000 invånare och till 2030 46 000 invånare

Kommunens befolkning uppgick den sista februari 2020 till 42 257 invånare. Under årets två första månader har befolkningen minskat med 24 invånare vilket motsvarar -0,06%. Piteås befolkning har minskat de tre senaste månaderna. Huvuddragen i analysen som gjordes i samband med årsredovisning 2019 kvarstår.

Invandringen och därmed invandringsöverskottet fortsätter att minska, hade invandringen varit på samma nivå som motsvarande period 2019 hade befolkningen ökat under årets två första månader. Nu minskar invandringsöverskottet från +65 till +23, jämfört med sista februari 2019. Inrikes inflyttning är den lägsta sedan 2009 och kommande månaders statistik avgör om detta endast är ett hack i kurvan eller ett större trendbrott. Ingen statistik finns ännu som visar flyttmönstren mellan kommuner i Sverige 2019. Födelseunderskottet har minskat främst till följd av lägre dödstal.

	2020 jan-feb	2019 jan-feb
Födda	67	72
Döda	82	93
Födelseöverskott	-15	-22
Inrikes inflyttning	164	183
Inrikes utflyttning	201	194
Inrikes flyttningsoverskott	-37	-11
Invandring	32	74
Utvandring	9	9
Invandringsöverskott	23	65
Justeringar	5	-7
Folkökning	-24	26
Folkmängd	42 257	42 142

Den arbetsföra befolkning, åldrarna 16-64 år, har minskat med 56 personer till 24 917 invånare jämfört med februari 2019. Samtidigt har antalet över 65 år (+125) och 0-15 år (+46) ökat vilket sammantaget ger en ökad försörjningsbörda. Eftersom ålder i SCB:s befolkningsstatistik baseras på invånarnas ålder den 31 december inträffar en kalendereffekt vid årsskiftet som påverkar åldersgruppernas storlek. 64-åringar förflyttas till gruppen 65+ och 15-

åringar förflyttas till gruppen arbetsför befolkning 16-64 år. Årskullarnas storlek påverkar under årets första månader gruppernas storlek mer än in- och utflyttning.

Coronapandemin kommer sannolikt att påverka antalet dödsfall i Piteå kommun varpå vi kan förvänta oss ett successivt ökande födelseunderskott under 2020. Att åtgärderna med att begränsa pandemin kommer att minska flyttrörelserna inom och mellan länder år 2020 är sannolikt. Då Piteå kommun utifrån den demografiska sammansättningen är beroende av inflyttning, in någon form, för att öka sin befolkning kommer det att bli svårt att leva upp till budgeterad befolkningsutveckling år 2020.

Piteå ska vara en attraktiv ort för näringsliv och företagande

Åtgärderna för att minska smittspridningen av det nya coronaviruset har drabbat stora delar av näringslivet i världen, Sverige och Piteå. Konjunkturedgången har varit mycket kraftig och hastig. Ekonomer varnar för en global recession, som om den blir långvarig kan övergå i depression. Svenska myndigheternas och politikernas uppmaning om social distansering har slagit hårt mot framförallt tjänstesektorn där mänsklig interaktion ofta är en förutsättning för företagen. Att nedgången i ekonomisk aktivitet drabbat hela världen samtidigt och att den i praktiken påverkar alla branscher gör krisen unikt svår. Analyser visar att Piteå kommun med sin relativt stora besöksnäring riskerar att drabbas extra hårt.

Åtgärder och initiativ för att mildra den ekonomiska krisen

Samhället i Sverige har i pandemins spår stängts ned i en mindre omfattning än i många andra länder. Den svenska linjen baserad på tillit till medborgarna samt expertmyndigheternas rekommendationer fördjupar förhoppningsvis inte den ekonomiska krisen för näringslivet mer än nödvändigt. En rad åtgärder för att mildra effekterna för företagen har vidtagits. På nationell nivå har det exempelvis beslutats om ett nytt system för korttidspermittering, att staten tillfälligt står för sjuklönen samt en statlig företagsakut. Piteå kommun har också startat en företagsakut. Företagsakuten är en ingång för alla företagsärenden. Fokus ligger på att informera och erbjuda kostnadsfri, personlig service och rådgivning till företagarna – oavsett vilka utmaningar företaget står inför. Ambition är att utgå från varje enskilt företags situation och erbjuda bästa möjliga hjälp och stöd. Behoven och utmaningarna varierar stort vilket kräver en stor flexibilitet. Näringslivsarbetet i kommunen har under mars månad har även fokuserats på samordning av forum och mötesplatser. Företagare från olika branscher har träffats för att diskutera nuläge och utifrån uppkomna behov vara med och skapa nya samarbeten. Exempelvis ger lokala digitala byråer kostnadsfritt stöd till de handelsföretag som snabbt behöver digitalisera sin verksamhet. Med förhoppningen om att mötesrestriktionerna kan lättas under maj-juni planeras lokala kampanjer kring bland annat hemester och de unika erbjudanden som finns i Piteå.

Kreativa initiativ från näringslivet, civilsamhället och privatpersoner i Piteå har genomförts för att minska smittans spridning och samtidigt mildra effekterna för företag som drabbas av den sociala distanseringens konsekvenser. Initiativet Local Hero Piteå har via sociala medier under devisen *Tillsammans kan vi se till att företagen som gör Piteå underbart finns kvar efter krisen* byggt upp en plattform för att stötta småföretag. Local Hero har fått efterföljare i en rad städer i Sverige och uppmärksammats i nationell media. Piteborna och företag har för att stötta restauranger köpt hämtmat som aldrig förr, dels för att äta själva men också för att skänka till personal som arbetar i vård och omsorg.

Fler åtgärder kommer att krävas för att rädda så många jobb och företag som möjligt. Samtidigt visar den senaste månadens initiativ och samarbeten mellan företag, civilsamhälle och kommunkoncernen att många vill Piteås bästa samt att det i grunden finns ett relativt gott företagsklimat i kommunen.

Krisen i siffror

Antalet varsel om uppsägning ökade kraftigt under mars 2020. Arbetsförmedlingens varselstatistik visar att varslen i Norrbotten och Sverige främst skett inom hotell- och restaurangverksamhet (432). I mars 2020 varslades totalt 535 personer i Norrbotten om uppsägning, en ökning från 24 personer i februari 2020. Norrbotten är ett av länen i Sverige där varslen ökat mest, dock från väldigt låga nivåer. Alla personer som varslats om uppsägning har inte blivit uppsagda ännu och det tar tid innan eventuellt verkställda varsel och effekter av konkurser syns i arbetslöshetssiffrorna. Under mars månad ökade arbetslösheten i Piteå kommun endast med 0,1 procentenheter till 6,0 %. Men enligt Arbetsförmedlingens analys från i början av april är läget på arbetsmarknaden allvarligt och om utvecklingen fortsätter kan arbetslösheten i Sverige nå en topp under sommaren med 10 procent inskrivna arbetslösa.

Demokrati och öppenhet

Piteå präglas av en samhällsgemenskap med mångfald som grund

Årets arbete är i gång med fokus på utnämmandet till MR-kommun. Preliminärt ska utnämmandet ske på nationaldagen den 6 juni samt uppmärksammas vid Kommunfullmäktige juni månads sammanträde. Utifrån rådande omständigheter med Coronapandemin är det dock fortfarande oklart om utnämning kan ske nationaldagen, planering pågår även för alternativt datum den 24 oktober på FN-dagen. En extern kampanj påbörjas under april månad. Översyn av information på kommunens interna webb pågår. Intresset för mångfaldsdiplomering har ökat och i

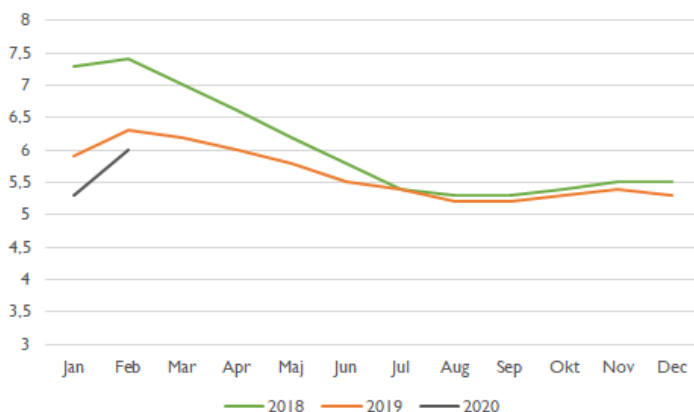
nuläget planeras för fyra diplomeringar under våren. Utmaningen är att arbeta med digitala lösningar för att kunna genomföra publika diplomeringstillfällen.

Personal

För få en tydligare bild av trenden för sjukfrånvaron presenteras den ackumulerade sjukfrånvaron 12 månader bakåt. Det visar att sjukfrånvaron har sjunkit de senaste åren, både totalt, för kvinnor och män, samt för de olika åldersgrupperna. Enligt Försäkringskassan är det särskilt vanligt att yngre personer drabbas av psykisk ohälsa, därför är det särskilt positivt att sjukfrånvaron i den gruppen minskat väsentligt de senaste tre åren. Det är kommunens äldsta medarbetare som har högst sjukfrånvaro i jämförelse. Långtidsfrånvaron, över 59 dagar, ökar något i förhållande till samma period föregående år.

Sjukfrånvaro i % (ackumulerat 12 månader)	Februari 2020	Februari 2019	Februari 2018
1. Total sjukfrånvaro	6	6,3	7,4
2. Sjukfrånvaro > 59 dagar	46,1	45,6	52,2
3. Sjukfrånvaro kvinnor	6,6	7,2	8,1
4. Sjukfrånvaro män	3,6	2,9	4,8
5. Sjukfrånvaro <29 år	5,8	6,7	7,4
6. Sjukfrånvaro 30-49 år	5,7	5,7	7,1
7. Sjukfrånvaro >50 år	6,3	6,9	7,7

Utveckling av den ackumulerade sjukfrånvaron (12 månader) i förhållande till tidigare år.



Frisktalet, alltså de med en sjukfrånvaro mellan 0-7 dagar, ligger runt 70 %, det innebär att det är ca 30 % av medarbetarna som varit sjuk fler än 8 dagar de senaste 12 månaderna. Det är ingen större skillnad över de senaste tre åren.

Nyttjandegraden av timanställningar minskar marginellt i förhållande till samma period föregående år och motsvarar 277 årsarbetare.

Nyckeltal	Utfall kvinnor senaste	Utfall män senaste	Utfall Feb 2020	Utfall Feb 2019
Sjukfrånvaro, %	6,6 %	3,6 %	6	5,3
Frisktalet (0 -7 sjukdgr), %	68,3 %	84 %	72 %	71 %
Andel heltidstjänster, %				94,3 %
Antal timmar som utförs av timanställda			550 875	552 195
Kvinnors lön i förhållande till mäns lön, %			92,9 %	93 %