

PiteåPanelen

Rapport 9

Kollektivtrafik



April 2010

Anna Lena Pogulis
Kommunledningskontoret





1.0 Svarsfrekvens

Det är 85 personer 57 % av panelen som svarat deltagit i frågor kring vinterväghållning. Av dem som svarat är könsfördelningen 36,5 % män och 63,5 % kvinnor. (Panelen totalt består ca 55 % kvinnor).

Av de svarande är fördelningen i ålder enligt nedan vilket är en tredjedel av den yngsta och den äldsta gruppen och något fler i gruppen 31- 50 år, jämfört med den totala panelens ålderfördelning.

7 % (6 styck) 18-30 år
51 % (43 styck) 31-50 år
31 % (6styck) 51-65 år
12 % (10 styck) 65 år och äldre

Av de som svarat bor

- 55 % i stadsbygd (61 % av männen och 52 % av kvinnorna)
- 45 % i landsbygd (48 % av männen och 39 % av kvinnorna)

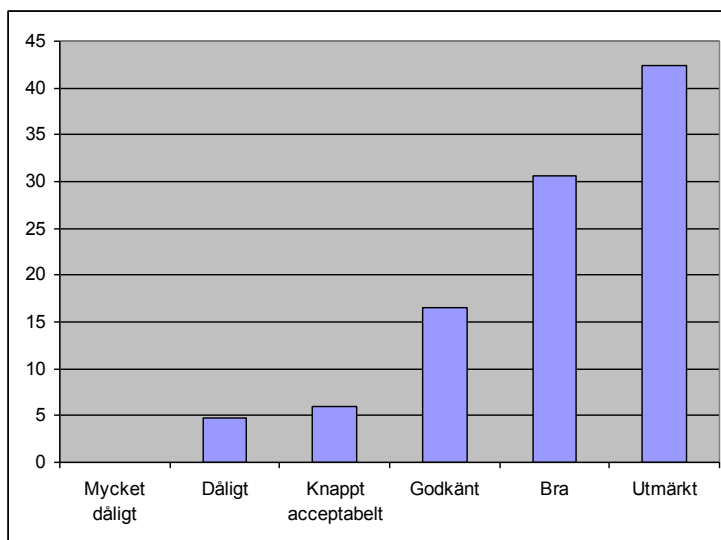
2.0 Resultat – Kollektivtrafik

Tycker Du att evenemangs – och skollovsbussar är en bra satsning?

Hela 90 % tycker att evenemangs- och skollovsbussar är en bra satsning, lika för bägge könen.

Det är 18 % av de som svarat som nyttjat bussen själv, 30 % av männen och 11 % av kvinnorna.

Av den yngsta åldersgruppen är det 100 % som tycker det är en bra satsning men ingen av de som svarat har själva åkt. Bland 31-50 åringar är det 85 % som tycker det är en bra satsning, och 23 % som provat bussen.



Kommentarer

- Bör utökas så att alla runt i kommunen har en chans att utnyttja detta.
- Bra miljötänk.
- Kanon! Det är nog många föräldrar som inte är ledig på loven och då kan barnen ta sej själva.
- Ja men fler alternativ borde finnas.
- Det är bra, men om man anpassar tillgången till behovet så borde det finansiera sig själv
- Ps som man har olika tidtabeller vardagar och helger, sommar och vinter.
- Uppskattas säkert mycket finns i andra städer.



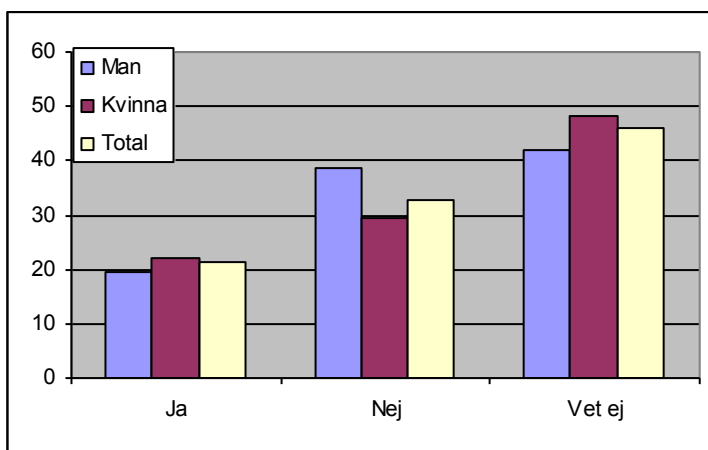
- Är någon intresserad av evenemang får dessa personer ta sig dit själva. Det gynnar naturligtvis entreprenörer men då skall dessa evenemang själv betala för kalaset.
- Skollov tror jag de flesta föräldrar med barn i den "åldern" ställer upp och skjutsar själva.
- Skulle gärna se att man satsade på att ge de små byarna en chans att överleva tack vare att satsa på att små bussar eller taxi gör turer mitt på dagen också för att göra det möjligt för tex. sjukskrivna, daglediga, pensionärer att ta en buss in till stan utan att behöva vara där i en hel dag som det är nu! 3-4 timmar på affär eller stan är inte omöjligt men 6-8 timmar är det! Då använder inte de daglediga bussen även om man gärna vill! Det är inte alla som har tillgång till färdtjänst!!
- Tveksamt eftersom det är väldigt få som kan nyttja dem
- Här hade jag uppskattat statistik över normalbeläggning, årliga trender för att få en uppfattning om varians och hur den ser ut för de nya insatserna.
- Trygghet att det går bussar
- Bättre annonser och marknadsföring

Förslag på var/när evenemangs- och lovbussar kan finnas

- Piteå Havsbad – under lov, sommaren, vid evenemang
- Alla evenemang på Studio acusticum
- Svårt utöka inom samma budget
- Alla större publika evenemang PDOL, Nolia, Musik i piteå älvdal, Skid SM
- Kvälls- och helgturer för elever vid musikhögskolan
- Vallsberget under lov
- Nationaldagsfirande i badhusparken
- Buss till IKEA
- Under Piteå Summergames
- Kvälls och helgbussar till byarna, så man kan gå på bio
- Lördag till stan en gång per månad (lönehelg)
- Önskar jag kunde ta mig till affären och handla Sjulsmark – Norrfjärden
- Badresor vid lov
- Kan variera efter aktiviteter, om det är många saker samma helg (mindre konserter, idrottsturneringar m.m.) kan det vara lika motiverat som ett större evenemang
- Konsert och teaterkvällar

Tycker du att Piteå kommun ska omfördela pengar från någon annan kommunal verksamhet för att kunna utöka kollektivtrafiken?

Två av tio tycker att pengar borde omfördelas för att kunna utöka kollektivtrafiken. Resultatet är detsamma oavsett boende i stad eller på land samt mellan de olika åldersgrupperna, förutom bland de yngsta som nästan alla svarar vet ej.





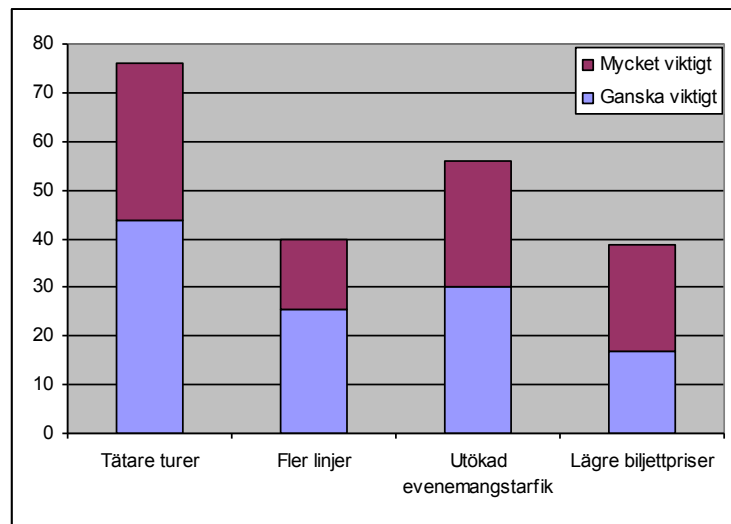
Om kommunen omfördelar pengar till kollektivtrafiken hur skulle Du då prioritera?

Kommunstyrelsen ville ha en prioritering av dessa möjliga alternativ, frågan är därför ställd så att varje alternativ bara kan användas en gång. Detta har uppenbart inte uttryckts nog tydligt i frågeställningen varför följande kommentarer har inkommit.

- Frågan på sidan 9 har en bugg - jag kan inte välja alla alternativ. På så sätt blir den frågan värdelös, det måste ju gälla fler än mig?
- I sista frågan kunde man bara välja ett alternativ, det kanske skulle vara så men om jag på rad 1 satt mycket bra kunde jag inte välja mycket bra på sista raden....
- Det fick tyvärr inte att välja mer än en "viktighetsnivå" för frågorna. DVS Jag kunde bara välja Mycket viktigt för en fråga osv. Jag ville inte svara som det är i fyllt men det gick inte att göra på annat sätt.

Vid en omprioritering av pengar till kollektivtrafik prioriterar panelen tätare turer och utökad evenemangstrafik.

Samma prioriteringsordning gäller för män och kvinnor, samt stad och land. För de som bor på landsbygden kommer dock lägre biljettpriser på nästan samma prioritet som evenemangsbussar.



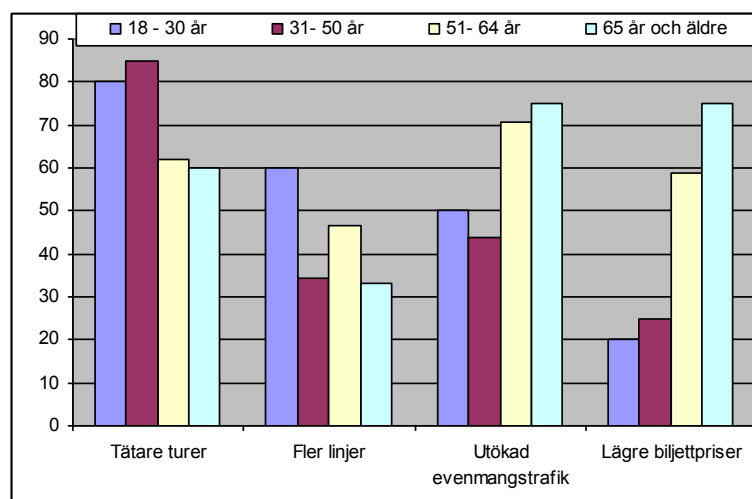
Sett till de olika åldergrupperna är skillnaderna större.

18-30 år prioriterar tätare turer och fler linjer

31-50 år prioriterar tätare turer och evenemangstrafik,

51-64 år prioriterar tätare turer och evenemangstrafik, tätt följt av lägre biljettpriser

65 år och äldre prioriterar evenemangstrafik och lägre biljettpriser



Grafen visar andel i % för de två alternativen mycket viktigt och ganska viktigt sammanslaget



Kommentarer

- Jag tycker inte det är viktigare med tätare turer, däremot att turerna sprids ut över dagen på ett annat sätt. Jag kan ex inte gå på bio en kväll och förvänta mig att det går en buss hem.
- Jag tycker exempelvis att det behövs fler bussturer mellan stan och Öjebyn senare på kvällen, så att det går att ta sig hem efter ex. bio till Öjebyn och andra ställen. Som det är nu går det inte att ta sig utan bil.

3.0 Kort utvärdering

83 % tycker att dessa frågor intressanta att svara på?

91 % tycker att informationen var tillräcklig?

96 % tycker att informationen var tydlig?

94 % tycker att enkät var ett bra sätt att använda för denna typ av frågor?

Kommentarer om enkäten

- Frågan som återkommer om vi skulle vilja omfördela pengar från andra verksamheter känns styrd och kan bara besvaras med ett nej. Vilka verksamheter? Omsorg och skola? Socialtjänst? Vad vill ni ha fram med frågan?
- Det är svårt att göra ekonomiska prioriteringar då jag inte har helheten!!!
- Jag tycker focus var på en liten del, evenemangs trafiken. Vi borde få svara på helheten. Och vad som skulle öka vårt användande av kollektivtrafik.
- Fler öppna frågor. Sknade även frågor om vilka linjer som trafikeras och hur nöjd/missnöjd man är med dessa.
- Det skulle ha funnits fler alternativ av karaktären vet-inte. Vuxna barn och åker nästan aldrig buss
- Bra med enkät, men också bra om det finns möjlighet att skriva kommentarer till sitt svar.

Övriga kommentarer

- Det är ett fåtal som använder kollektivtrafiken. Kollektivtrafiken har mycket svårt att konkurrera mot biltrafiken. Här uppe i norra Norrland är bilen en nödvändighet och det gör människorna friare och väljer tidpunkt för resa och även resmål.
- Många hävdar utökad kollektivtrafik, men använder folk det alternativet??
- Jag tycker att kollektivtrafiken borde vara gratis.
Det är viktigt att vi får ner biltrafiken i kommunen.
- Genom att jag bor inne i stan och aldrig nyttjar kollektivtrafiken kändes det lite svårt att ha en åsikt. Jag har ingen aning om hur det fungerar i dagsläget, varken prisbild eller hur ofta bussarna går.
- Vet inte vilka turer som går eller vad det kostar att åka buss eftersom jag aldrig åker buss.
- Eftersom jag bor inom ett område där det inte finns någon kollektivtrafik som är värd namnet utan endast skoltrafik