



## HISTORIA



## Landsbygdens traditionella hus byggda under 1700- och 1800- talen

Den traditionella bebyggelsen i byarna är den vi förknippar med Norrbottensgården eller Pitegården som den ibland kallas. Norrbottensgården hör till böndernas byggnadstradition och timmerhus av samma slag har byggts i stora delar av Sverige sedan hundratals år. En traditionell bondgård hade ursprungligen en byggnad för var och en av funktionerna på gården. Bostadshus, bagarstuga, fähus, stall, hölider, vedbod, loge, brygghus, smedja, härbre och visthusbodar. En normalstor gård kunde ha upp till ett tjugotal timrade byggnader. Gårdarna var tidigare mer slutna än de är idag. Husen grupperades kring mangården – dit djuren inte hade tillträde – och kring fägården. De helt slutna gårdarna hade ett portluder som ledde in på gårdstunet. Härbret, där gårdens värdefullaste tillgångar förvarades, placerades alltid ett stycke utanför gårdsplatsen för att stå säkert vid en eventuell brand. Det har gjorts till många mycket gamla härbren fortfarande finns bevarade.

Norrbottensgårdens mangårdsbyggnad hade ursprungligen endast en våning och till planlösningen var den antingen en enkelstuga – kök med farstu och kammare, eller en parstuga

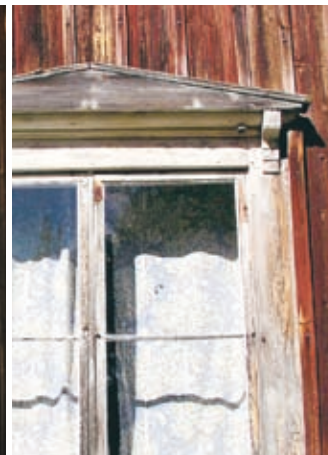
– kök och sal om var sida om farstu och kammare. Med åren har mangårdsbyggnaden höjts med en halv våning och försetts med kamrar innanför köket.

Timmerhantverket bestämde byggnadens utformning och fasaderna smyckades efter förmåga med klassiserande arkitektur-element. Inspiration hämtades från de vackra dekorationer som fanns t ex i kyrkan. Bönderna började rödfärga sina gårdar och dekorera husen med snickeridetaljjer, i form av rundade kolonnliknande knutlådor och frontoner över fönster och dörrar, i takt med att ekonomin tillät. Tanken var att efterlikna högre ståndarkitektur och på så vis manifesteras den egna sociala ställningen. Böndernas välbefinnande ökade i samband med skiftesreformer och skogsförsäljningarna på 1800-talet.

Gårdens ekonomibyggnader har under årens lopp ersatts i takt med att jordbruket och boskapsskötseln utvecklats. De små fähusen ersattes på 1800-talet av stora stenalugårdar och långlogen ersattes under samma århundrade av rundlogen. Båda byggnader som idag är mycket karaktäristiska för Pitebygd.



*Beslag, snickerier och fönster på Norrbottensgården är detaljer som har stor betydelse för helheten. Hantera dem med stor ödmjukhet. Eventuellt förfall ser ofta värre ut än det är. Under den flagnade färgen är virket vanligtvis av mycket god kvalitet.*



## KARAKTÄRISTISKT

De rödfärgade mangårdsbyggnaderna med enkla klassiserande dekorationer omgiven av timrade uthuslängor, stenladugården och logen är Pitebygdens variant av Norrbottensgården. Sommarbostaden, eller den kombinerade bagar- och sommarstugan, är vinkelrätt placerad i förhållande till mangårdsbyggnaden.

Timmerfasader är trärena eller färgade med röd slamfärg. Brädslna fasader har stående lockläkt-panel med profilerad läkt eller kraftig liggande panel som vanligtvis är färgad med röd slamfärg eller målade i ljusare oljefärg.

Taken är flacka och vanligtvis täckta med pannplåt eller tegelpannor. Förr täcktes taken med spån eller slånor med underliggande näver. På många gårdar finns fortfarande spåntaken kvar på ekonomibygnaderna.

Fönsterfoder, knutlådor och dörrromfattningar har en ljus färgsättning, idag vanligtvis i en bruten vit färg, förr var de målade i grått eller ockragult. Fönsteröverstycken har en utformning som är hämtad från antikens tempelarkitektur. Fönstren är indelade i flera lufter med träspröjs och entrén ligger utmed husets långsida. Ursprungligen

saknades farstukvist. Dubbeldörrarna, som öppnas inåt, omgärdas ibland av en omsorgsfullt utarbetad portik och ovan dörrarna finns ett långsmalt fönster för ljusinsläpp i den annars fönsterlösa farstun. Dörrarna kan vara enfärgade eller flerfärgade i en för huset i övrigt avvikande färg.

Byggnadernas proportioner följer höjdbreddförhållanden som ursprungligen bestämdes av timringstekniken. Det innebär att den traditionella bebyggelsen är långsmal och tar upp relativt liten markyta.

Den lantliga bebyggelsen ligger traditionellt i höjdlägen i landskapet, på välränerad icke odlingsbar mark, ofta i skogsbrynet och i anslutning till en väg.

## TÄNKVÄRT

Fasaderna målas helst med slamfärg som har oslagbara egenskaper. Den är billig och går att måla på hur många gånger som helst till fördel för träet. Undvik färgtyper som inte låter träet andas.

Byt aldrig mer panel än nödvändigt. Rötskador förekommer vanligtvis bara närmast marken och under fönster. Original kan sällan ersättas utan att kvaliteten och känslan försämras. Byt därför endast det absolut nödvändigaste vid underhåll av t ex fasadpanel och foder. Äldre fönsterglas har struktur

och ger ett levande intryck, var försiktig med det och underhåll fönstersnickerier med traditionella metoder så håller de under mycket lång tid. Hundraåriga fönster klarar sig med rätt underhåll i minst hundra år till. Isolering ur energisparingspunkt är möjlig utan att byta fönstren.

Anpassa tillägg på Norrbottensgården så att de stämmer överrens med det traditionella utförandet och bebyggelsemiljön som helhet. Ta gärna hjälp av arkitekt eller bebyggelseantikvarie. Gamla fotografier kan vara till stor hjälp.

Nedtrampade trösklar, slitna dörrhandtag och bortnött färg är patina, spår efter många års användning, som bidrar till att ge huset "själ" och en speciell atmosfär. Underhåll utan att radera tidigare generationers avtryck.

Ekonomibygnaderna kan idag sakna funktion och riskerar därför att förfalla. Underhåll åtminstone tak och rensa fasaderna fria från sly. Takspån till ekonomibygnader och hängrännor i trä tillverkas lokalt. ●



**Piteå Kommun**  
Miljö & byggkontoret



**piteå  
museum**

WWW.PITEA.SE/HUSERA - PITEÅS KULTURMILJÖPROGRAM PÅ WEBBEN

MILJÖ OCH BYGGKONTORET  
Tfn: 0911-69 60 00 (vx)  
www.pitea.se

PITEÅ MUSEUM  
Tfn: 0911-126 15  
www.piteamuseum.nu

© Piteå kommun | Piteå museum 2005  
Stilguiden är en del av Piteå kommuns  
kulturmiljöprogram | Distribution Miljö  
och byggkontoret och Piteå museum  
Grafisk form Helikopter reklambyrå  
Tryck Accidenstryckeriet



## Stadsbebyggelse uppförd under 1700- och 1800- talen

Under 1600-talet tillkom en rad nya svenska städer längs Norrlandskusten. Piteå stad grundades 1621 i Öjebyn och flyttades till sin nuvarande plats på Håggholmen 1667. Enligt tidens rådande stilideal planerades den nya staden enligt en rutnätsplan. Kvarteren bebyggdes efter planen oavsett förutsättningarna på platsen. Piteå stad skilde sig till en början inte nämnvärt från landsbygden, borgarna i staden bodde i stadsgårdar, hade kreatur och odlade på gården i nära anslutning till staden. Skillnaden från bönderna på landsbygden var att borgarna även idkade handel eller hantverk.

Stadsgårdarna var till en början, precis som på landet, omålade timringar. Förutom bostadshuset fanns även fåhus, uthus och magasin på tomten. Under 1700-talet blev det vanligare att timmerhusen brädslogs. Ett århundrade senare hade panelarkitekturen nått sin topp. Staden skulle visa sitt allra vackraste ansikte för omvärlden, ett sätt att manifesteras välmåga och betydelse. Staden betraktades som en helhet där husen skulle smycka stadslandskapet. Införandet av panel hängde samman med utvecklingen av de finbladiga sågarna och de myndighetspåbud som reglerade stadens prydighet och brandsäkerhet. De brädslogna

gatufasaderna skulle målas i ljusa oljefärger medan gårdsfasader och uthus med fördel kunde slamfärgas. Vid torget samlades de mest prestigefulla husen, som rådhus och skola tillsammans med de största borgargårdarna, så också i Piteå.

Här fick panelarkitekturen en delvis annan prägel än i övriga Sveriges trästäder som efterhärmade kontinentala stenstadsideal. Norra Norrlands timmermän och byggmästare var mer förtrogna med den botteniska byggnadskonsten som påverkades av den finska empiren. Här blev aldrig husen högre än en och en halv våning. På 1870-talet ersattes äldre förordningar av Byggnadsstadgan för rikets städer som reglerade stadsmiljöns säkerhet och prydlighet. Stadgan anpassades lokalt i Byggnadsordning för Piteå stad. En trafiksäkerhetsåtgärd som genomfördes enligt stadgan var att byggnader som låg ut mot vägkorsning skulle ha ett avskuret hörn. Idag kan bebyggelsen på Norrmalm visa hur en gång hela Piteå stad sett ut.

I närheten av Piteå stad finns från denna tid också byggnader av högre ståndskaraktär. De har brutna tak, herrgårdsplan och påkostade portiker som karnetecken. De byggdes som boställen åt präster och militärer.



Ljusa oljefärger och klassicistiska former präglar den äldre stadsbebyggelsen. Snickerier kring fönster och dörrar är utförda med stor hantverksskicklighet.

### KARAKTÄRISTISKT

Bostadshuset ligger i linje med gatan och följer den ursprungliga rutnätsplanen. Gårdshuset är förlagda till inre tomtgräns. Ingången till bostadshuset är vanligtvis förlagd mot gården.

Fasaderna har en stående locklistpanel ofta med profilerade lister. Knutlådor, takfot och fönsterfoder är rikt utsmyckade i klassiserande former. Liggande paneler förekommer också. Grövre paneler och panelindelningar som efterliknar stenarkitektur är vanligtvis från tidigt 1800-tal. Tunna spontpaneler i fältindelningar härstammar från senare delen av 1800-talet.

Taken hade ursprungligen en täckning av näver och brädor. På grund av brandrisken blev sedan falsade plåttak mer allmänna. På Norrmalm är idag pannplåten vanligast. Den passar bra in i miljön eftersom den liknar träets naturliga grånande. Tegeltak förekommer också.

Den röda slamfärgen används både på bostadshus och på gårdshus. Ursprungligen hade de röda husen fönsterbågar och foder målade med ockragult eller gråblått, senare har även vita foder och knutar blivit vanligt. De bör ha en bruten nyans för att inte upplevas för kalla.

Sedan 1800-talet har de ljusa oljefärgerna präglat stadens träbebyggelse. Ljusgrå, ljusgröna och gula nyanser kombinerade med bruna och engelskt röda fönsterbågar kännetecknar färgsättningen.

### TÄNKVÄRT

Fasadpaneler som är slamfärgade eller målade med linoljafärg bör även fortsättningsvis underhållas på samma vis. Undvik moderna färgtyper som kan göra större skada än nytta på dessa paneler. Rötskadade brädor och lister byts var för sig. Ersätt inte en hel fasad bara för att några brädor skadats.

Lämpliga takmaterial på stadens trähusbebyggelse är skivtäckta falsade plåttak, galvaniserad pannplåt och tegel. Eftersträva äkthet i material och undvik exempelvis plåttak som försöker efterlikna tegel.

Äldre tvåglasfönster behöver nödvändigtvis inte vara sämre än nyare isolerglas. De har dessutom profilerade spröjs och hantverksmässigt framställda glasrutor som ger fönstren liv och karaktär. Fönsterbågar tillverkades av kärnvirke fram till i början av 1900-talet och har ännu idag en kvalitet som nyttillverkade fönster aldrig kommer upp till. Med rätt underhåll kan gamla träfönster hålla i hundratals år. Ta också väl hand om originaldetaljer som fön-

teröverstycken, listverk och räcken. Tänk på att fina sniderier och tunna ornamenteringar inte tål att utsättas för tjocka färglager utan att detaljrikdomen går förlorad.

Interiörer kan ha stora kvaliteter. Var försiktig vid invändiga renoveringar så att äldre spår och avtryck inte raderas. Riv inte ned gamla tapetlager utan låt dem ligga kvar bakom dagens. Nakna obehandlade timmerväggar inne i bostaden fanns mycket långt tillbaka i tiden. Trästadensbebyggelsen är däremot inte tillämpligt gammal för det. Alla invändiga väggar har varit klädda, antingen med uppspänd papp och tapeter eller med panel. Schablon- och stänkmaleri direkt på timret har också förekommit. Blotta inte timmerväggar på bekostnad av äldre tapetlager om inte timringen kan uppvisa en målad yta. ●

[WWW.PITEA.SE/HUSERA](http://WWW.PITEA.SE/HUSERA) - PITEÅS KULTURMILJÖPROGRAM PÅ WEBBEN

MILJÖ OCH BYGGKONTORET  
Tfn: 0911-69 60 00 (vx)  
[www.pitea.se](http://www.pitea.se)

RITEÅ MUSEUM  
Tfn: 0911-126 15  
[www.piteamuseum.nu](http://www.piteamuseum.nu)

© Piteå kommun | Piteå museum 2005  
Stilguiden är en del av Piteå kommuns kulturmiljöprogram | Distribution Miljö och byggkontoret och Piteå museum  
Grafisk form Helikopter reklambyrå  
Tryck Accidenstryckeriet



**Piteå Kommun**  
Miljö & byggkontoret



**piteå**  
museum



# EGNAHEM



STILGUIDEN

FÖRNTID — MEDELTID — STADEN & BYARNA — BRUKSTID — INDUSTRIALISERING — FOLKHEMMET — STADSOMVANDLINGEN



## HISTORIA



### Egnahemsbyggandet 1904-1948

Mellan åren 1904 och 1948 uppfördes egnahem finansierade av egnahemslån i Sverige. Inflyttningen till städerna under 1800-talets slut med försämrade bostadsförhållanden som följd bidrog till egnahemsrörelsens framväxt. Till en början skulle de nyinrättade lånen finansiera byggandet på landsbygden. Med bättre bostäder till landsbygdens befolkning skulle inflyttningen till städerna och emigrationen minska. Lånen vidgades senare till att även omfatta egnahemsbyggande i städerna, men utanför stadsplanlagt område.

Ett nytt lånesystem 1933 gav skogsarbetare och andra egendomslösa i främst Norrland möjlighet att bygga egnahem. Genom att bedriva jordbruk i kombination med skogsarbete vintertid, skulle de kunna försörja sig. Per-Albin Hansson var statsminister när den statliga arbetarsmåbrukslånefonden inrättades och det gav dessa egnahem namnet Peralbintorp. Lånen räckte till tomt, bostadshus och lagård. Torpen skulle uppföras efter en särskild planritning och enligt villkoren gavs små möjligheter att variera dem.

Ofta låg Peralbintorpen i områden med dåliga förutsättningar för jordbruk och många av dem övergavs ganska snart, en kombination av dåliga förutsättningar och strukturomvandling.

I hela landet återfinns egnahem både i staden och på landsbygden. Trots att det fanns typritningar att tillgå, var det oftast lokala byggmästare som ritade husen. Typritningarna tjänade istället som förebilder som kunde varieras. De lokala byggmästarnas egna tillägg känns igen på olika detaljer. I Pitetrakten finns exempelvis en inbyggd takfot som är specifik för bygden. Byggandet skedde huvudsakligen hantverksmässigt, även om vissa detaljer var prefabricerade.

I Piteå finns ett stort antal egnahem uppförda på 1930- och 40-talen. Till skillnad från bebyggelsen inne i staden, som följde en rutnätsplan med raka gator, låg kvarteren i egnahemsområdena vid vägar som följde terrängen. Områdena ligger exempelvis på Klubbgården längs vägen ut mot Furunäset, på Strömnäs på väg ut mot Pitholm och längs den gamla vägen mellan Piteå och Öjebyn.



Alla egnahem byggdes efter typritningar. Den kvadratiske huskroppen i 1 ½ plan, med uthuslänga eller ladugård på tomt, gör dem lätta att känna igen. Förstukvistar och balkonger har enkla trä- eller metallräcken.

#### KARAKTÄRISTISKT

Husen är uppförda i trä och fasaderna består oftast av locklistpanel av varierade bredder. Formspråket är enkelt med få detaljer. Fasaderna är ursprungligen målade med röd slamfärg eller linoljefärg i pastellfärger som ljusgrönt eller ljusgrått, med snickerier ton i ton med fasaden eller något mörkare. Från 1940-talet blev färgerna mustigare. Fönsteryrorna är relativt stora och fönstren försedda med mitt- eller korspost inramade med raka, enkla foder. Entréerna har enkla ytterdörrar och tydliga broräcken. Taken är sadeltak, ibland brutna, belagda med papp, pannplåt eller tegel.

Interiören präglas av snickerier av hög kvalitet. Väggarna är tapetserade eller målade, golvet i vardagsrummet är av parkett och de övriga täckta av linoleummattor.

Egnahemmen i tätbebyggt område är placerade med tillhörande uthus på relativt stora trädgårdstomter. Egnahemjordbruken på landsbygden ligger nästan alltid i utkanterna av byarna. De har den karaktäristiska ladugården i anslutning till bostadshuset, avdelad i en murad vitmålad del för djuren och en faluröd ekonomidelen av trä. De typiska ladugårdslängorna började byggas på 1920-talet. Idag fungerar de vanligtvis som förråd och ibland som garage.

#### TÄNKVÄRT

Om fasaderna behöver bytas ut så ersätt med locklistpanel eller spontad panel som överensstämmer med den ursprungliga. Undvik den idag så populära klumpiga lockpanelen som ger byggnaderna ett helt annat utseende. Underhåll med ursprunglig färgtyp och ursprunglig färgsättning.

Var rädd om fönstren. Gamla fönster är av överträffad kvalitet och håller länge med rätt underhåll. Det är fönstrens nedre delar som är mest utsatta och när de skadats kan det räcka med att byta ut den skadade delen. I de fall man behöver byta ett fönster, så ersätt med ett nyttillverkat fönster med det gamla fönstret som förlaga. Foder runt fönster och dörrar saknades eller var enkelt utformade.

Behåll den gamla entrén och dess utformning. Räcken av trä runt farstukvist och balkong ska vara raka och enkla. Enkla räcken av metall är också vanliga.

Taken är av tegel, papp eller plåt. Ersätt med det ursprungliga materialet. Tätkorrugerade svarta plåttak, sk TRP, hör inte hemma på äldre bebyggelse. Välj i stället pannplåt som efter några år när den galvaniserade ytan mattats kan målas med linoljefärg, i grått, grönt eller rött.

Varsamhet gäller också inredning, planlösning och gestaltning. Var rädd om ursprungliga detaljer och ersätt med befintliga material i den mån det är möjligt. Bevara byggnadens karaktärsdrag. Undvik snickarglädje på hus uppförda efter 1930 eftersom de har funktionalistiska förtecken. ●



Piteå Kommun  
Miljö & byggkontoret



piteå  
museum

WWW.PITEA.SE/HUSERA - PITEÅS KULTURMILJÖPROGRAM PÅ WEBBEN

MILJÖ OCH BYGGKONTORET  
Tfn: 0911-69 60 00 (vx)  
www.pitea.se

PILEÅ MUSEUM  
Tfn: 0911-126 15  
www.piteamuseum.nu

© Piteå kommun | Piteå museum 2005  
Stilguiden är en del av Piteå kommuns  
kulturmiljöprogram | Distribution Miljö  
och byggkontoret och Piteå museum  
Grafisk form Helikopter reklambyrå  
Tryck Accidenstryckeriet



# FOLKHEM



## Folkhemsbyggandet 1930-1950

Den svenska modellen skulle bygga ett folkhem grundat på jämlikhet och i centrum stod bostadsfrågan med bra bostäder till alla. Det primära målet var att få bort trångboddheten, men hade även ett inslag av arbetsmarknadspolitik. Bostadslån knutna till kvalitetskrav på utformning och konstruktion inrättades med byggnormer utarbetade av arkitekter. Allmännyttan och kooperativa bostadsföretag som HSB växte fram. Från och med trettioalet och fram till 1948 uppfördes kategorihus i form av bärrikehus med två- eller tre rumslägenheter med kök och badrum, avsedda för familjer med låga inkomster och minst tre barn.

Folkhemsbyggandet blev under 1950-talet både en vidareutveckling och en reaktion på funktionalismen. Man reagerade mot funktionalismens renlärliga modernism, men tog intryck av den inre funktionella planeringen av bostaden. Det skulle finnas utrymme för familjemedlemmarnas avskildhet och välutrustade hygienutrymmen. Lägenheterna i flerfamiljshuset löpte från långvägg till långvägg för att få in ljus från två väderstreck, gärna öster och väster. Till folkhemsbyggandets epok hörde även uppförandet av offentliga byggnader i anslutning till bostäderna, t ex skolor, bibliotek, idrotts- och simhallar.

En särskild ställning intog industriföretagen som inrättade bostäder för arbetare och tjänstemän. På 1940- och 50-talen ersatte småhusen flerbostadshuset när ökade inkomster gav arbetare möjlighet att bygga egna hus. De var ofta uppförda efter typritningar eller från och med 1950-talet kataloghus. Planlösningen var viktig med kök placerade mot söder och sovrum mot norr. Till gårdsbilden hörde ett litet fristående garage. Flerfamiljshuset på Berget och Backen är representanter från den här tiden, liksom personalbostäder som är uppförda av ASSI på Nygatan. Nya material som lättbetong lanserades, i Sverige som Y-tonghus med putsade fasader. I Piteå finns de i villaområden på bl a Backen och Djupviken.

Ett nytt inslag var dubbelboendet i form av fritidshus. Semesterlagstiftningen gav arbetare möjlighet att få lagstadgad betald semester och bidrog till att också arbetare hade möjlighet att skaffa fritidshus. Små, enkla sportstugor uppfördes, gärna i närheten av vatten och inte så långt från stan.

HISTORIA





Folkhemmets byggnader bär på många omsorgsfulla detaljer. Armaturer och balkongfronter är gjorda med höga krav på funktion och prydnad. Fritidshuset tillåter folket att för en stund lämna det moderna boendet och leva i all enkelhet nära naturen.

### KARAKTÄRISTISKT

Folkhemmets bostäder ritades ofta av kända arkitekter och karaktäriseras av genomtänkta lägenheter med bra planlösningar. Karaktäristiskt var också enkelheten. Resurserna var begränsade så byggandet präglas av att vara genomtänkt och utan onödiga detaljer.

Fasader av rött eller gult tegel är vanliga, liksom putsade fasader. Både slät puts och grövre spritputs förekommer, målade i jordfärger som ockra, rött och grönt. På putsade hus är fönstrens omfattningar slätputsade och tillsammans med fönstren målade vita. Till flerfamiljshus användes den bättre och dyrare terracitputsen (ädelputsen). Småhusen har ofta fasader av locklistpanel och saknar inledningsvis både fönsteromfattningar och markerade knutar. På 1930-talet introduceras asbestcementen, eterniten, det eviga materialet, som idag håller på att försvinna. Materialet förekommer i fasader, men även på tak i både slät och korrugerad form.

Taken blev åter synliga - sadeltak, brutna eller valmade tak, ofta täckta av tegel eller eternit.

Fönstren blev mindre som en följd av krigsårens energikris och försågs senare med enkla omfatt-

ningar. Den vanligaste typen är fönster med mittpost. Från och med 1930 blev balkonger vanliga. Balkongerna drogs ibland in i fasaden som på så sätt med skuggverkan varieras. Burspråk blev moderna vid den här tiden och flerbostadshusen har ofta burspråk på gaveln.

Entréerna försågs med enkla skärmtak. Portarna är glasade och omålade, ofta av fernissad ek så träet framträder. Det är vanligt med omfattningar av tegel.

### TÄNKVÄRT

Idag har många putsade fasader försvunnit och eterniten rivits ned. Både puts och eternit är tidstypiska fasadbeklädnader som kännetecknar folkhemsbygget och att klä en putsad fasad med panel, bidrar till att förvanska byggnadens karaktär. Behåll fasadmaterial, underhåll den, måla med ursprunglig färgtyp och kulör.



Behåll det befintliga taken och takmaterialen. Flerbostadshusen och de putsade villorna har tak av tvåkupigt tegel. Underhåll på traditionellt sätt och ersätt trasiga tegelpannor. Eftersträva äkthet i materialen och byt inte ett tegeltak mot ett plättak med tegelprofil.

Fönstren är husets ögon och har stor betydelse för hur en byggnad uppfattas. Behåll originalfönstren och byt ut skadade delar vid behov. Bevara befintliga balkonger och behåll dess utformning.

Entréernas träportar har idag ofta ersatts av aluminiumdörrar i flerfamiljshusen. Var rädd om de portar som fortfarande finns kvar och uppmärksamma deras estetiska kvaliteter.

Behåll planlösningarna. Var rädd om snickerier och inredning eftersom de håller mycket hög kvalitet både i utförande och material. Köksinredning och garderober är hantverksmässigt utförda och byggda på plats. Med enkla medel kan de ändras för att svara mot dagens behov, som att till exempel höja diskbänken. Dörrarna är släta enligt funktionalismens ideal, undvik allmogeinspirerade dörrar och lister. ●



**Piteå Kommun**  
Miljö & byggkontoret



**piteå  
museum**

[WWW.PITEA.SE/HUSERA](http://WWW.PITEA.SE/HUSERA) - PITEÅS KULTURMILJÖPROGRAM PÅ WEBBEN

MILJÖ OCH BYGGKONTORET  
Tfn: 0911-69 60 00 (vx)  
[www.pitea.se](http://www.pitea.se)

RITEÅ MUSEUM  
Tfn: 0911-126 15  
[www.piteamuseum.nu](http://www.piteamuseum.nu)

© Piteå kommun | Piteå museum 2005  
Stilguiden är en del av Piteå kommuns  
kulturmiljöprogram | Distribution Miljö  
och byggkontoret och Piteå museum  
Grafisk form Helikopter reklambyrå  
Tryck Accidenstryckeriet





# HÖGMODERNISM



STILGUIDEN



## 1960- och 1970-talens storskaliga byggande

HISTORIA

Med högmodernismen dras funktionalisternas tidiga tankar till sin spets och får ett absolut och obönhörligt genomslag. Den internationella stil som slog igenom på 1960-talet, var ett byggande som skulle se likadant ut i hela världen. Den var oberoende av platsen och tog inte hänsyn till historia och traditioner. Det verkliga inflytandet fick modernismen genom sin påverkan på det storskaliga byggandet. Trots intensivt bostadsbyggande efter andra världskriget hade man inte lyckats bygga tillräckligt. Bostadsbristen på 1960-talet ledde till miljonprogrammet under 1960- och 70-talen - en miljon bostäder skulle uppföras under en tioårsperiod. Byggandet förändrades och gick från hantverksmässighet till industrialisering med stål och betong. De flesta flerbostadshusen blev gjutna på plats eller kombinerades med betongelement. De ickebärande fasaderna utfomades som utfackningspartier och försågs med tegel, plåt eller murad, putsad lättbetong. Taken var platta. Tillverkningen krävde stora ekonomiska resurser och förutsatte ett storskaligt byggande för att bli lönsamt.

I många städer revs stora områden för att ge plats åt varuhus och nya moderna bostäder. Tempo och Domus etablerade sig. Flera kvarter försvann i stadens centrum för att ge plats åt det så kallade zonområdets flerbostadshus, ett stort rationellt uppfört område, med kvaliteter som lägenheter med bra planlösning. De så kallade lamellhusen på Durrnäs är ett annat exempel, liksom punkthusen i centrum och på Strömnäs.

Villorna uppvisar en liknande utveckling. Stora villaområden med katalog- eller typhus blev ofta förlagda till tidigare åkermark, som till exempel bebyggelsen på Djupviken. På Svartudden tillkom ett bostadsområde med modernt utformade villor anpassade till terrängen, med platta tak och stora uppglasade partier mot söder. Småhusen liknar varandra men är relativt varierat utformade. En stor del av villorna är 1 ½-plans hus, eftersom länen var förmånligast för den typen av villor.



*Platta tak och kvadratiske former kännetecknar modernismens arkitektur. Tegelfasader och träinslag går ofta i bruna nyanser.*

## KARAKTÄRISTISKT

Både flerbostadshus och villor placerades vanligtvis med liknande byggnader i stora kvarter. Flerbostadshusen har ofta fasader av putsad betong, tegel, plåt eller trä. Den intensiva färgsättningen på vissa hus blev möjlig genom att fasaderna kläddes med lackerad plåt.

Villorna från den här tiden uppvisar stor variation, en- eller 1 ½-plansvillor med eller utan källare, vinkelbyggda eller med suterängväning. Ett återkommande drag är rektangulär plan med garaget i en tillbyggnad på ena gaveln. Fasaderna var av tegel eller mörklaserat trä, ofta en kombination av tegel och trä. Fönstren var tillsammans med fodren vita på 1960-talet, för att bli mörklaserade på 70-talet. De var i det närmaste kvadratiske med enkla karmar



och foder. Husen täcktes vanligtvis av platta tak, flacka tak eller stora branta sadeltak. Interiörerna var ljusa på 1960-talet. På 70-talet kom stora mönstrade tapeter i kraftiga färger, gärna orange och grönt, samt de omätligt populära inredningarna i furu. Nya material gjorde sitt intåg i våra bostäder, som plastmaterial.

## TÄNKVÄRT

Idag hotas även denna bebyggelse av ovarsamma ombyggnader. Det är vanligt att husen förses med inglasade balkonger och okänsligt utformade tillbyggnader. Byggnaderna från 1960- och 70-talen är en del av ett kulturarv som vittnar om sin tid och bör behandlas med respekt. Det kan idag vara svårt att avgöra hur dessa byggnader bäst bör bevaras och underhållas. Grundregeln i all byggnadsvård är dock att åtgärder bör ske med samma material och tekniker som användes när huset byggdes.

Villorna har ofta fasader av tegel kombinerat med brun laserad panel. Anpassa färgerna till de ursprungliga för olika material och behåll färgsättningen. En plåtfasad bleks med tiden och med en fasad som mist sitt blanka ytskikt, uppfattas byggnaden på ett annat sätt än vad som avsågs när den byggdes. Vid omlackering bör de sprutlackeras i de ursprungliga, ofta klara färger de en gång hade.

Taken är en viktig detalj i all arkitektur och bör behållas när det gäller material, form och kulör. När det gäller platta tak är avvattningen viktig. Se till att ha väl fungerande hängrännor och att skotta av taket på värkanten så inte blöt snö blir liggande. I de fall de platta taken ska åtgärdas, tänk på att de är karaktäristiska för byggnadstypen och gör därför så små ingrepp som möjligt. Försök bibehålla intrycket av ett platt tak.

Försök bevara de befintliga fönstren. De har en stram design som inte lämpar sig att förses med fönsterluckor, spröjs eller dekorativa omfattningar. Underhållet är viktigt och bör ske med ursprunglig ytbehandling. När ett fönster ersätts bör det ske med ett fönster som är lika till material, utformning och storlek. Undvik aluminiumbågar.

Ytterdörren är av trä, oljad eller lackad, gärna med sidoljus. Entréns dörr bör underhållas med tidigare ytbehandling. Idag ser man ofta målade, pittoreska ytterdörrar, som inte är anpassade till byggnadernas karaktär. ●

[WWW.PITEA.SE/HUSERA](http://WWW.PITEA.SE/HUSERA) - PITEÅS KULTURMILJÖPROGRAM PÅ WEBBEN

MILJÖ OCH BYGGKONTORET  
Tfn: 0911-69 60 00 (vx)  
[www.pitea.se](http://www.pitea.se)

PILEÅ MUSEUM  
Tfn: 0911-126 15  
[www.piteamuseum.nu](http://www.piteamuseum.nu)

© Piteå kommun | Piteå museum 2005  
Stilguiden är en del av Piteå kommuns kulturmiljöprogram | Distribution Miljö och byggkontoret och Piteå museum  
Grafisk form Helikopter reklambyrå  
Tryck Accidenstryckeriet



**Piteå Kommun**  
Miljö & byggkontoret



**piteå**  
museum



## Byggnader från 1970-talet och fram till idag

Postmodernismen uppstod som en reaktion på modernismens ideal under 1970-talet. Den moderna arkitekturen ansågs för hård och omänsklig. I den nya stil som växte fram tog sig detta uttryck i en stilblandning med moderna inslag blandade med traditionella. Nybyggda hus infogades i gamla kvarter och anpassades till den befintliga stadsplanen. Ett centralt läge blev viktigt och sociala funktioner som närhet till daghem och vårdinrättningar kom i bakgrunden.

Träet kom tillbaka, liksom detaljer som kolonner och frontoner, förstukvistar och spröjsade fönster. Gärna skulle stilarna ta upp traditionella formelement och material som använts i bygden. Lånebestämmelserna reglerar inte i lika hög grad utformningen av bostäderna som tidigare och ger småhus och lägenheter en friare disposition.

I Piteå brann flera hus i centrala staden på 1970- och 80-talen. Den bebyggelse som ersatte den nedbrunna uppvisar traditionella former. Delar av Storgatan har fått ny bebyggelse som ansluter på ett nytt sätt till äldre byggnader både till form och storlek. I Småstadens shoppingcentrum har storskalighet bytts ut mot små butiker i konstgjord trästadsmiljö. De stora livsmedels-

butikerna ICA Kvantum och Coop Forum ansluter till hamngasin, uppbrutna faluröda fasader med gavelpartier mot vattnet. Arkitekturen anpassades till det lokala byggnadsskicket när det gäller form och färgsättning. Ett mer spektakulärt exempel är Akustikum som visar prov på en internationell postmodernism.

Idag är nyproduktion av bostäder, likväl som underhållet, mer industrianpassat. Dagens snickare sysslar ofta med montering av fabriksgjorda byggnadsdelar utformade i första hand för nyproduktion enligt 2000-talets standard.

Vår längtan tillbaka till det genuina och hantverksmässiga har bidragit till en marknad för butiker och återförsäljare som specialiserat sig på att ta fram reservdelar till gamla och "nygamla" hus. De saluför ofta både begagnade komponenter och nyttillverkade efter gamla standardmodeller som förlagor.





*De senaste årtiondenas arkitektur kännetecknas av mångfald och variation. Det är inte längre en arkitekturstil som råder och någon specifik stil för 2000-talet finns knappast.*

### KARAKTÄRISTISKT

Mångfald är karaktäristiskt för det sena 1900-talets byggande. Flerfamiljshusen blir mer varierade till form och uttryck, de placeras kring bilfria gårdar med planteringar. Sadeltak, kraftiga taksprång och stora balkonger är återkommande inslag.

Små och stora villor i olika material och former, allt från kopior på Norrbottensgårdar till amerikanska lyxvillor är gängbart. Det vita mexiteglet slår igenom på allvar på 1980-talet och ofta i kombination med valmade tak belagda med svart betongtegel. Fönstertyorna är mindre för att spara energi. De senaste åren har många äldre stilar kommit tillbaka i ny tappning, inspirerade av till exempel funkis.

Interiörerna har ofta öppen planlösning med stora gemensamma utrymmen, gärna med kök och vardagsrum i en enhet. Mer exklusiva material som ädelträ har återkommit i inredning, liksom kakel, mosaik och klinker. Många moderna villor har relativt stora och påkostade badrum.

### TÄNKVÄRT

När det gäller bebyggelse som står oss nära i tid, kan det vara svårt att urskilja vad som är värt att bevara, eller vilka av husens karaktärsdrag som kommer att uppskattas av eftervärlden. Generellt gäller samma råd som när det handlar om äldre byggnader. Om någon del ska ersättas, bör det ske med liknande i material, form och utförande. Utgå från husets stil och anpassa förändringar till den, då säkras kvaliteten över tid.

Tänk på att ett bra och genomtänkt underhåll minskar framtida problem och kan spara både möda och pengar i framtiden. Undvik att använda material som varken kan återvinnas eller återanvändas. Undvik likaså material som är artificiella och som framställts i energikrävande processer. Genom att använda beprövade material, som med rätt användning och underhåll har mycket lång livslängd, bidrar du som husägare till en god hushållning med våra naturresurser.

Nya hus ska byggas så att de passar in i den befintliga bebyggelsemiljön och landskapsbilden. Det gör man i materialval och genom att anpassa byggnadens proportioner till omkringliggande bebyggelse. Lika viktigt är också att den nya byggnadens placering på tomten och i landskapet harmonierar med bebyggelsemiljön som helhet. ●



**Piteå Kommun**  
Miljö & byggkontoret



**piteå  
museum**

[WWW.PITEA.SE/HUSERA](http://WWW.PITEA.SE/HUSERA) - PITEÅS KULTURMILJÖPROGRAM PÅ WEBBEN

MILJÖ OCH BYGGKONTORET  
Tfn: 0911-69 60 00 (vx)  
[www.pitea.se](http://www.pitea.se)

RITEÅ MUSEUM  
Tfn: 0911-126 15  
[www.piteamuseum.nu](http://www.piteamuseum.nu)

© Piteå kommun | Piteå museum 2005  
Stilguiden är en del av Piteå kommuns  
kulturmiljöprogram | Distribution Miljö  
och byggkontoret och Piteå museum  
Grafisk form Helikopter reklambyrå  
Tryck Accidenstryckeriet



## JUGEND



STILGUIDEN

FORNTID — MEDELTID — STADEN & BYARNA — BRUKSTID — INDUSTRIALISERING — FOLKHEMMET — STADSOMVANDLINGEN



## Stilar kring sekelskiftet 1900

Den klassicistiska arkitekturen hade dominerat 1800-talet. Arkitekterna arbetade med ett bestämt formmaterial som gick tillbaka till antikens tempel och andra historiska stilar. Arkitekturen kallas vanligtvis för 1800-talets nystilar och blandstilar. I Piteå är läroverket Christinaskolan och Furunäsets sjukhus från 1890-talet bra exempel på nystilsarkitektur.

Industrialismens arkitekter ville bort från det klassicistiska tunga och omoderna formspråket som de ansåg belastades av allt för strikta formregler. Vid sekelskiftet 1900 skulle därför flera nya stilar avlösa varandra. Art Nouveau, i Tyskland och Sverige kallad Jugend (den ungdomliga stilen), hade ett formspråk med stiliserade organiska motiv som blomster och växtslingor. Stadshotellet och prästgården, i närheten av Piteå stads kyrka, är exempel på jugendbyggnader. Mer vanliga jugendinslag är de karaktäristiska fönstren på småhus byggda på 1910- och 1920-talen.

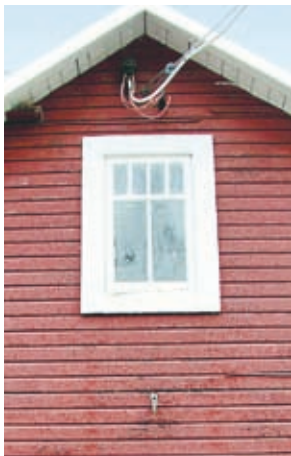
Nationalismen var samtidigt en samhällsföreteelse som florerade i ett oroligt Europa. Länderna hade behov av att manifestera sin legitimitet och gjorde det med hjälp av sin nationella historia. Det var nu Sveriges invånare fick en gemensam och delvis konstruerad bild av vad som är genuint svenskt.

Dessa strömningar gav också upphov till en nationalromantisk byggnadskonst. Hus byggdes så att de efterliknade det man tyckte vara det allra mest svenska. Dalarna ansågs utgöra svenskhetens vagga med sitt midsommarfirande, de röda timmerhusen och det böljande landskapet. Den röda dalastugan, den tjärade timmerväggen och den fornnordiska detaljrikedomen med drakhuvuden och ormgirlander blev därför populära förebilder. Konstnären Carl Larsson och hans hustru Karin representerade helt nya inredningsidéer med ljusa interiörer och klara färger i rött och grönt. Kyrkstugorna i Hortlax är byggda under dessa influenser. Stugornas utformning har en svag lokal förankring men en stark påverkan från nationalromantiken.

På 1920-talet inträffade en slags framgångsrik tillbakagång när den så kallade 20-talsklassicismen, en lättare och mer modern typ av klassisk arkitektur, introducerades. I Piteå byggdes en del större villor efter dessa ideal. De karaktäriseras av stora brutna tak med frontespiser och lunettfönster. Byaskolor som till exempel Tolvmansskolan i Bergsviken uppfördes efter typritningar och har starka kopplingar till 20-talsklassicismen.

HISTORIA





*Brutna tak med svängda former är vanligt på småhusen. De karaktäristiska fönstren med småspröjsade rutor i överkant och brokvistar med spröda ribbor kännetecknar jugendstilen.*



## KARAKTÄRISTISKT

En viss överlappning och stilblandning förekommer. Arkitekter och lokala byggmästare vid sekelskiftet 1900 blandar 1800-talets nystilar med jugend och nationalromantik.

Träpaneler består vanligtvis av liggande och stående spontat virke. Putsade fasader har en ljus färgsättning med mörkare färger på fönsterbågar och dörrar. Träfasader är rödfärgade eller tjärbruna.

Ribbmönster i räcken och snickeriarbeten kännetecknar jugendstilen och återkommer på verandor och farstukvistar. De och andra snickeridetaljer är vanligtvis målade med bruten vit oljefärg.



Sadeltaken kan vara brutna eller brutna med valmade spetsar. Taken kan också ha svängda takfall. Vanligaste taktäckningsmaterialet är tvåkupigt tegel eller svart falsat plåt.

Fönster från jugendperioden har ett småspröjsat parti högst upp i bågen. Fönstren kan också ha svängda former. Fönsterhakar med ögla karaktäriserar också jugendfönstret. Nationalromantiska hus kan ha helt spröjsade fönster, inte för att det inte gick att tillverka större rutor som längre tillbaka i tiden, utan för att man ville åstadkomma ett ålderdomligt utseende. Fönstren är placerade i liv med fasaden.

## TÄNKVÄRT

Träfasader är ofta klädda med tunna spontade paneler. Vid fasadunderhåll är det viktigt att tänka på att fönstren är placerade i liv med fasaden och att de inte får hamna i ett indraget läge vid ett eventuellt panelbyte.

Tegeltak underhålls genom att lägga till rätta pannor som kommit ur läge och ersätta skadade med reserver. Leta i uthuset eller på vinden, det brukar alltid finnas extrapannor. Tack vare att tegeltaket går att underhålla har det en mycket lång livslängd.

Småspröjsade jugendfönster hör till sin specifika arkitektur. Undvik att använda liknande fönster på andra typer av hus, det blir malplacerat. Ersätt inte träspröjsade fönster med nya som har fuskpröjs. De kan aldrig ersätta den känsla som ett äkta spröjsat fönster ger.

Interiörerna bär ibland spår från tillkomsttiden. Vackra jugendmönster återfinns på gamla tapetlager, låt dem finnas kvar bakom nya lager. Kachelugnar kan vara dekorerade med stiliserade växtmotiv. ●



[WWW.PITEA.SE/HUSERA](http://WWW.PITEA.SE/HUSERA) - PITEÅS KULTURMILJÖPROGRAM PÅ WEBBEN

MILJÖ OCH BYGGKONTORET  
Tfn: 0911-69 60 00 (vx)  
[www.pitea.se](http://www.pitea.se)

PILEÅ MUSEUM  
Tfn: 0911-126 15  
[www.piteamuseum.nu](http://www.piteamuseum.nu)

© Piteå kommun | Piteå museum 2005  
Stilguiden är en del av Piteå kommuns kulturmiljöprogram | Distribution Miljö och byggkontoret och Piteå museum  
Grafisk form Helikopter reklambyrå  
Tryck Accidenstryckeriet



**Piteå Kommun**  
Miljö & byggkontoret



**piteå  
museum**



# FUNKTIONALISM



## 1930-talets rationella och icke-dekorativa arkitektur

Funktionalism – i vardagligt tal kallad ”funkis” – fick sitt genombrott i Sverige i och med Stockholmsutställningen 1930. Funktionalismen var vårt lands version av den allmänna modernistiska stilströmningen på kontinenten och i Nordamerika. Den moderna arkitekturen föddes och bebyggelse uppkommen efter 1930 betecknas som ”modern bebyggelse”. De idéer som låg bakom stilutvecklingen förespråkade ett enklare och mer industriellt byggande. Tanken var att bygga billigare, mer rationellt och med industriellt framtagna byggnadsmaterial. På så vis skulle fler få möjlighet att bo i eget hus. Begrepp som social ingenjörskonst och uttrycket ”goda bostäder åt alla” härstammar från denna tid. Makarna Alva och Gunnar Myrdal skrev boken Kris i befolkningsfrågan vars sociala reformer, som trots att de ansågs kontroversiella i många kretsar, fick stort genomslag. Därmed lades grunden för det som kom att kallas folkhemmsbygget med statsminister Per Albin Hansson i spetsen.

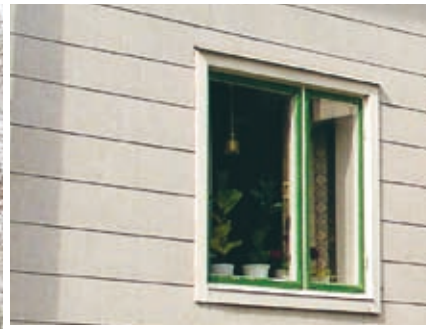
Tidigare hade byggnader givits ett utseende efter hur man föreställde sig att ett hus skulle se ut och likadana byggnader kunde ha helt olika användningar. Funktionalisterna förespråkade att varje byggnad skulle ha den form som funktionen krävde.

Det innebar att fönster kunde placeras asymmetriskt i fasaden utifrån behovet av ljus inomhus, någonting som varit nästan omöjligt dessförinnan, både av tekniska och estetiska skäl. Arkitekterna experimenterade med platta tak. Gränsen mellan ute och inne suddades ut med väggar av glas. Ny teknik med armerad betong gjorde att byggnadskropparnas väggar inte längre behövde vara bärande. Det öppnade för stora glasade partier över hörn vilket varit omöjligt inom det traditionella byggandet med timmer och tegel. Bakom dessa tankar fanns också viljan att helt ta avstånd från äldre tiders regeltungda stilarkitektur.

I Piteåtrakten finns få exempel på den renodlade 1930-tals-funkisen som man kan finna på många andra håll i landet. Här har stilen anpassats till lokala förutsättningar, träfasader och sadeltak är vanliga även på funktionalistiskt bebyggelse i Piteå. Under hela första hälften av 1900-talet användes också eternit som fasadmateriell.

### HISTORIA





*Puts och eternit är vanliga fasadmaterier. Äldre hus kunde under perioden kläs om i sparsmakad funkisdräkt. Enkla mittpostfönster utan foder eller andra dekorativa snickerier kännetecknar funkisen.*

## KARAKTÄRISTISKT

Funktionalismens arkitektur saknar dekorationer och ornamentik. Fasader saknar knutbrädor och omfattningar kring fönster och dörrar. Alla tillägg som enbart var till för att försköna bannlystes.

Ljusa slätputsade fasader eller fasader klädda med stående locklistpanel kännetecknar funkisen. Eternitfasader, med sin eviga hållbarhet (eternit från engelskans eternity) hör också till funktionalistiskt byggande.

Fönster med mittpost utan spröjs eller foder och med ett tunt listverk är ofta målade i brunt eller grönt. Stora perspektivfönster eller små runda fönster förekommer också.

Platta tak eller flacka pyramidtak täckta med plåt eller tegel är typiska. Eftersom det platta taket är mindre praktiskt i norr eftersträvas ett utseende som åtminstone ger illusionen av ett platt tak.

Balkonger är ofta byggda över hörn och balkongfrontens finkorrugerade plåt har en böjd form. Räckan och beslag är gjorda av smidesjärn.

Entrétrappan har ett enkelt smidesräcke och ovanför dörren skjuter ett skärmtak ut från fasaden.



Träräcken, konsoler eller farstukvistar är mycket ovanliga på funkishus.

Även interiören kan bära tydliga spår av funktionalism, både i nyproduktion och redan befintlig bebyggelse. Spegeldörrar blev omoderna och kläddes in med masonitskivor. Listverk och invändiga fönsteromfattningar uteslöts.

Bostadens standard höjdes och rinnande vatten och wc blev allt vanligare. Kokvrån, arbetsköket och den separata matplatsen såg dagens ljus.

## TÄNKVÄRT

Det viktigaste att tänka på när det gäller funkishus är att undvika dekorativa element. Renodla istället den sparsmakade enkelheten. Det går aldrig att göra om funkishuset till en allmogestuga om än försök gjorts genom att fönster klätts med foder och försatts med spröjs, paneler rödmålats och entréer fått dekorerade farstukvistar. Proportionerna, volymen och fönsterplaceringen avslöjar ändå att huset är helt och hållet modernt och byggt efter moderna föreställningar. Utveckla istället den funktionalistiska formen för en bättre helhetsverkan.

Färgsättningen på funkishus är alltid ljus. Fasader, oavsett om de är putsade med kalkbruk eller klädda med locklistpanel, ska ha en ljus grön eller gul färg, vita fasader ska vara brutna med något pigment för att få en varmare ton. Eternitplattor är vanligtvis ljusgrå eller ljusgula.

Fönsterbågar målas i mörkare oljefärger, grönt och rött är vanliga kulörer.

Var rädd om platta utskjutande tak, om de behöver stöttning i form av konsoler eller stag så använd lätta smideskonstruktioner som inte är så iögonfallande. Underhåll tegeltak, ersätt trasiga tegelpannor. Undvik bandfalsade plåttak och plåttak med tegelprofil. ●



**Piteå Kommun**  
Miljö & byggkontoret



**piteå  
museum**

[WWW.PITEA.SE/HUSERA](http://WWW.PITEA.SE/HUSERA) - PITEÅS KULTURMILJÖPROGRAM PÅ WEBBEN

MILJÖ OCH BYGGKONTORET  
Tfn: 0911-69 60 00 (vx)  
[www.pitea.se](http://www.pitea.se)

RITEÅ MUSEUM  
Tfn: 0911-126 15  
[www.piteamuseum.nu](http://www.piteamuseum.nu)

© Piteå kommun | Piteå museum 2005  
Stilguiden är en del av Piteå kommuns  
kulturmiljöprogram | Distribution Miljö  
och byggkontoret och Piteå museum  
Grafisk form Helikopter reklambyrå  
Tryck Accidenstryckeriet





# SNICKARGLÄDJE



STILGUIDEN

FORNTID — MEDELTID — STADEN & BYARNA — BRUKSTID — INDUSTRIALISERING — FOLKHEMMET — STADSOMVANDLINGEN



## HISTORIA



### Typritningar och lövsågade snickerier omkring 1880-1920

Industrialiseringen under andra hälften av 1800-talet medförde en rad samhällsförändringar. Med den nya tekniken kom också nya typer av byggnader. Järnvägsstationer, hotell och sjukhus byggdes över hela landet. Borgerliga ideal hade blivit tongivande allt eftersom borgarklassen blivit mer inflytelserik. I många arbetar- och jordbrukshem stod till exempel det välmöblerade finrummet oanvänt. Inte för att ytan inte behövdes, utan för att man hellre trängde ihop sig, sparade värme och därmed kunde visa upp en inredning som liknade ett borgarhem.

Sågtekniken utvecklades och sågverken kunde leverera trävaror framställda med allt högre precision. Teknikutvecklingen och den internationella schweizerstilen med sina spröda dekorationer, låg till grund för den snickarglädje som spreds i Sverige under senare delen av 1800-talet. Snickarglädjen slog igenom så att nästan varje gård hade en sirligt dekorerad farstuväxt. Punschverandor och lusthus blev också högsta mode. Mönsterböcker fick stor spridning och förlagorna till lövsågsnickerierna kopierades och varierades. Lokala varianter blev vanliga.

Länge hade det formmässiga idealet baserats på att den fulländade arkitekturen var av sten och att all bebyggelse, oavsett om den utfördes av sten eller inte, åtminstone skulle efterlikna stenarkitektur. Exempel på det finns bland böndernas gårdar där knutlådor och fönsteröverstycken formades till att likna klassiska arkitekturelement. Men i och med schweizerstilen utgick dekorationerna för första gången från träets och sågteknikens egenskaper. Symmetrin i fasader och planlösningar var inte längre lika viktig, istället lades stor möda vid att dekorera fönster, takfot och framförallt verandorna med snickarglädje. Alla gillade inte stilen utan den beskylldes många gånger för att vara överdekorerad, fäfång och underhållskrävande.

Ett stort inflytande under denna tid fick Charles Emil Löfven-skiöld, vars idéer spreds över landet med typritningar och artiklar om lantbruksbyggnader. Han utvecklade ekonomibyggnader som var större, ljusare och mer rationella än tidigare. Ritningar för ladugårdar, magasin och bostadshus fick stort genomslag. Även i Pite-trakten påverkades lantbrukets byggnader av denna utveckling.



Fönster med krysspröjs i överkant, profilerade snickerier, pärlspont, och sirliga tårtpappersmönster kännetecknar den tidiga industrialismens byggnadskonst. Fönsterkrusidullerna blev snabbt populära och pryder än idag många gårdar.



### KARAKTÄRISTISKT

Lövsågssnickerier kring fönster och takfot samt imponerande verandor och balkonger kännetecknar snickarglädjestilen. Verandorna kan vara antingen öppna eller försedda med glasrutor. Så kallade "fönsterkrus" härstammar från denna tid, lövsågade fönsteröverstycken som pryder många mangårdsbyggnader runt om i byarna. Utsmyckningarna kan liknas vid tårtpapper eller knyplad spets.

Fasaderna är vanligtvis klädda med olika typer av spontade brädor, ofta indelade i geometriska fält. Till exempel kan brönsningen utgöras av stående pärlspont, väggfält i liggande enkel- eller dubbelbelfasspont och ytterligare ett fält kan ha infällda diagonalt lagda brädor. Virket har ofta en tunn och fin dimension.

Taken är flacka sadeltak, täckta av tegelpannor eller skivtäckt falsad plåt. Plåten kan vara målad i rött, svart eller grönt.

Bestadshus har ofta en sexdelad så kallad herrgårdsplan, med en stor sal rakt innanför farstun. Asymmetriska plantyper förekommer också, men är inte speciellt vanliga i Piteåtrakten.

Färgsättningen är ljus med detaljer i avvikande, men harmoniserande färger. Fönsterbågar och spröjs är ibland färgsatta med engelskt rött.

På stora rödfärgade ekonomibyggnader från denna tid återfinns dekorativa fönsterfoder och fönsterbågar med krysspröjs.

### TÄNKVÄRT

Var noga med att tillägg och ersättningar av panelbrädor i fasaden görs med hyvlat virke i samma dimensioner som det ursprungliga. Risken är annars att resultatet blir grovt och klumpigt.

Underhåll taken med ursprungliga material. Måla plåttaken med linoljefärg för att förhindra korrosion.

Underhåll lövsågssnickerier noggrant och välj färgtyp med omdöme. Om snickerierna sedan tidigare är målade med traditionell linoljefärg så fortsatt med det. Laga i första hand skador, måste ersättningar göras så tillverkas nya delar med den gamla som mall. Förenklade former eller andra material än gediget trävirke ger aldrig ett bra slutresultat.

Ta väl hand om originalfönster, det gäller bågar, glas och beslag. På denna typ av byggnader är fönstren avgörande för husets stil och uttryck och kan inte ersättas utan att byggnadens kvalitet drastiskt försämrans.

Förutom att det alltid bör råda en varsamhet om originalsikt och detaljer i interiören är det viktigt att förhålla sig ödmjukt till husets planlösning och rumsindelning. Det gäller också kakelugnar och spisar. ●



[WWW.PITEA.SE/HUSERA](http://WWW.PITEA.SE/HUSERA) - PITEÅS KULTURMILJÖPROGRAM PÅ WEBBEN

MILJÖ OCH BYGGKONTORET  
Tfn: 0911-69 60 00 (vx)  
[www.pitea.se](http://www.pitea.se)

RITEÅ MUSEUM  
Tfn: 0911-126 15  
[www.piteamuseum.nu](http://www.piteamuseum.nu)

© Piteå kommun | Piteå museum 2005  
Stilguiden är en del av Piteå kommuns kulturmiljöprogram | Distribution Miljö och byggkontoret och Piteå museum  
Grafisk form Helikopter reklambyrå  
Tryck Accidenstryckeriet



**Piteå Kommun**  
Miljö & byggkontoret



**piteå  
museum**



## ATT TÄNKA PÅ

*Byggnadsvård handlar om att vårda och bevara vår byggda historia. För den enskilde kan det vara att vårda ett hus eller en sammanhållen miljö med uthus eller garage. I gamla hus kan vi glädjas åt hantverksmässigt utförda detaljer gjorda av skickliga händer. Material med en kvalitet som inte längre finns idag - fönster av kärnvirke, blåsta fönsterglas, vackra lister och foder. Allt detta är värt att bevara och underhålla. Som husägare förvaltar du en del av vårt gemensamma kulturarv. Gör inte genomgripande förändringar som efter kort tid riskerar att uppfattas som olyckliga. Utgå från husets karaktär för att säkra kvaliteten över tid.*

**Tänk igenom varje ingrepp**

Det gäller att respektera husets förutsättningar och kanske inte förvänta sig modern standard i en äldre byggnad. Man bör bo i huset ett tag innan man kan avgöra vad som ska åtgärdas, för när man väl byggt om kan oersättliga värden ha gått till spillo. Gör så små ingrepp som möjligt. Tänk igenom vad som ger huset karaktär och försök bevara dessa detaljer. Var rädd om originaldelarna och återanvänd när det är möjligt. Undvik att ta bort väggar och inredning.

**Använd traditionella material och metoder**

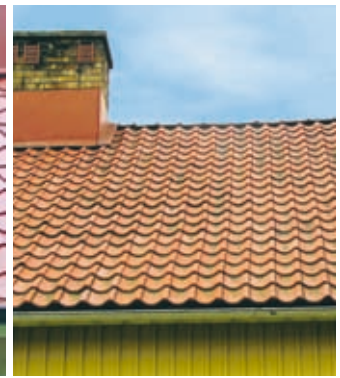
Färger som slamfärg och linoljefärg är provade i flera hundra år och detsamma gäller naturmaterial som trä, tegel och kalkbruk. Ofta är de också billiga och miljövänliga. Slam- och linoljefärg är båda färgtyper som fungerar som slitlager och nöts. Jämför med moderna färgtyper där lager läggs på lager, vilket gör underhållet över tid besvärligare. Man bör tänka på att olika material samverkar på olika sätt. Olika färgtyper har olika egenskaper och om de kombineras kan det leda till att färger flagnar, spricker osv. Var misstänksam mot material som är underhållsfria, eftersom det ofta innebär att de inte går att underhålla.

**Fönstren är husets ögon**

De är utan att överdriva en av de viktigaste detaljerna hos en byggnad, när det gäller storlek, utformning och placering. De gamla fönstren har vackra detaljer som profilerade bågar som släpper in ljuset på ett speciellt sätt. Förr tillverkades fönster av tätvuxet kärnvirke och behandlades med linolja och linoljefärg. Även om färgen har flagnat och träet ser grått och tråkigt ut, så är det ofta friskt och det är betydligt billigare att måla om ett sådant fönster än att köpa nytt. Fönstrens nedre delar är mest utsatta och kan vid behov bytas ut. Behåll hantverksmässigt blåsta glas, en exklusiv detalj som vi inte har råd med idag. Ett gammalt fönster har hållit i hundra år och håller efter renovering i hundra år till. Om ett fönster måste bytas ut bör det ske med en kopia.

**Planera**

Den dag man ska byta ett fönster eller en dörr, kan det vara svårt att hitta något som passar. Det kan bli nödvändigt att måttbeställa från fabrik eller ett mindre snickeri, och det behöver faktiskt inte bli mycket dyrare än att köpa massproducerade. Nackdelen är att det tar litet tid så man måste planera sitt inköp i god tid, men det kan vara värt att vänta.

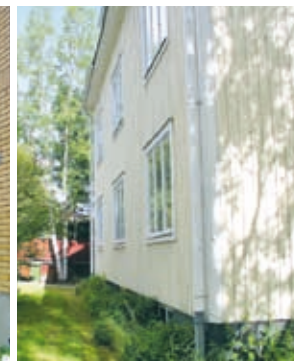


Femtioalets entréer med karaktäristiska träportar ger ett varmt välkomnande. Lägga märke till detaljer som dörrhandtag och sparkplåt. De ersätts ofta av dåligt anpassade aluminiumportar som den längst till höger.

Jämför tegeltaket längst till höger med det tegelprofilerade plåttaket intill. Plåttaket imiterar teglet men är alldeles för blankt och saknar teglets förstå att åldras vackert.

Fönstren på trähuset till höger ligger i liv med fasaden. Jämför med den tilläggsisolerade fasaden bredvid, där fönstren hamnat i djupa nischer.

Handblåsta fönsterglas ger liv och variation åt fönstertytan.



### Färgsättningen är viktig

Ett hus har kanske målats om ett antal gånger i olika kulörer efter tidens mode. Det kan vara spännande att ta reda på det såg ut från början och ge huset en ursprunglig färgsättning. Färgsättning är ingen slump, utan en viktig detalj för hur huset ska upplevas.

### Fråga – och fråga flera!

Det gäller att fråga sig fram – och att göra det på många olika ställen. Det är vanligt att försäljare förordar vissa produkter, kanske inte för att de är bäst utan för att det är dem man säljer eller den produkt som man har i lager. Fråga därför efter oberoende fackkunskap. Litteratur om byggnadsvård finns på biblioteket. Varje år kommer det ut mängder av facklitteratur inom området.

### Energibesparande åtgärder

Många byggnader har dålig isolering och kan behöva åtgärdas. Det är viktigast att isolera taket där en stor del av värmen läcker ut. Isolering sker genom att fylla på med isoleringsmaterial. Om man ska isolera väggarna är invändig isolering att föredra, eftersom det inte påverkar husets utvändiga utseende. Fönstren kan förses med "innanfönster" vintertid, det är både billigare och långt mer energibesparande än att byta till lågenergifönster.

Tänk på att olika förändringar i byggnadens miljö, ändrar också husets förutsättningar. Om trossbotten isoleras blir grunden kallare, genom tilläggsisolering med täta material ändras förutsättningar att släppa igenom fukt, genom att installera jord- eller bergvärme kan en tidigare uppvärmd kallare bli för kall och därigenom skapas andra problem.

### Tillbyggnader

Det finns två typer av tillbyggnader, antingen de som anpassats till byggnaden eller de som helt avviker. När en byggnad byggs till eller kompletteras bör det ske på ett sätt som tar hänsyn till huset. Se upp för oproportionerligt stora tillskott, ta upp formspråk från huset som snickerier, takvinklar och materialval. Det ursprungliga ska kunna urskiljas och även vad som byggts till. Tag gärna kontakt med en arkitekt.

### Dokumentera

När du slutligen har bestämt dig för att göra en förändring – dokumentera genom fotografering och uppmätningar. Varje tid har sin syn på vad som är vackert eller värt att bevara. Även om man kanske inte kommer att återskapa en byggnad till ursprungligt skick kan det vara roligt att se hur det en gång såg ut. ●

WWW.PITEA.SE/HUSERA - PITEÅS KULTURMILJÖPROGRAM PÅ WEBBEN



**Piteå Kommun**  
Miljö & byggkontoret



**piteå  
museum**

MILJÖ OCH BYGGKONTORET  
Tfn: 0911-69 60 00 (vx)  
www.pitea.se

RITEÅ MUSEUM  
Tfn: 0911-126 15  
www.piteamuseum.nu

© Piteå kommun | Piteå museum 2005  
Stilguiden är en del av Piteå kommuns  
kulturmiljöprogram | Distribution Miljö  
och byggkontoret och Piteå museum  
Grafisk form Helikopter reklambyrå  
Tryck Accidenstryckeriet