



Piteå Kommun

Barn och utbildning

**PITEÅ
KOMMUN**

ÅRSRAPPORT 20120701-20131031



Årlig rapport SKL Matematik PISA 2015, 120701-131031

Piteå kommun

Sammanfattning

Deltagandet i SKL:s satsning på styrning och ledning har ingått som en del i kommunens utvecklingsarbete i matematik – ”Matte i Piteå”.

Utvecklingsarbetet har som syfte *att utveckla och förbättra undervisningen i matematik för att öka alla elevers målpuppfyllelse.*

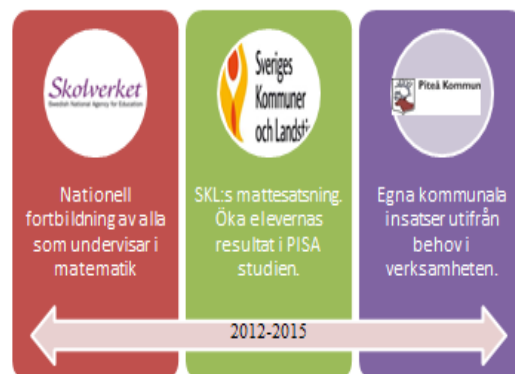
Målsättningarna är att: målpuppfyllelsen i matematik ska öka inom förskolans verksamhet; för ALLA elever i grundskolan och gymnasieskolan samt att öka resultaten på de nationella proven i årskurs 3, 6, 9 och gymnasieskolan för alla elever.

För att nå uppsatta mål fokuserar vi i utvecklingsarbetet på 4 olika områden:

- Styrning och ledning på samtliga nivåer i kommunen
- Utveckling av undervisningen genom kollegial samverkan
- Utveckling av dokumentation och bedömning
- Utveckling utifrån verksamhets specifika behov och aktuell forskning.

Deltagandet i SKL:s satsning på styrning och ledning lyfter upp aktuella frågor t ex kvalitetssäkring av den utökade undervisningstiden i matematik, karriärtjänster för lärare, analys och åtgärder utifrån resultat och hur kommunikation sker mellan de olika nivåerna.

Att samarbeta med andra kommuner och få ta del av deras arbeten är inspirerande och ger mycket insikt i vad som fungerar och inte fungerar i den egna kommunen. Tillsammans har vi identifierat liknande problem i flera av de deltagande kommunerna. Intressant är att även om vi haft gemensamma problem har det funnits olika strategier och vägar för hur man arbetar med dem i de olika kommunerna. Det är givande att dela med sig och få synpunkter på det arbete som pågår i vår kommun. Vi har nu gjort den kartläggande delen av vårt arbete och ska fortsätta att långsiktigt arbeta med de utvecklingsområden gällande styrning och ledning som vi identifierat. Piteå ska behålla sin plats som Sveriges bästa skolkommun.





Kommunens organisation samt hemmaplansarbete

Hemmagruppens sammansättning och deltagare i nätverksträffarna

Lena Engström För- och grundskolechef (kontaktperson)

Elisabeth Fjällström; För- och grundskolechef

Ruth Rahkola; Politiker Barn och Utbildningsnämndens ordförande

Sara Rönnbäck; Rektor Porsnässkolan åk 5-9

Eva Lundmark; Rektor Norrmalmskolan åk 1-6

Åsa Ådemo; Lärare åk 1-3/matematikutvecklare

Kalle Palo; Lärare åk 7-9/matematikutvecklare

Arbetsformer

Efter att vi fått direktiv från vår kontaktperson gällande kommande missiv träffas hemmagruppen och diskuterar frågorna som skall behandlas. Behöver vi hjälp av någon annan person utanför gruppen kontaktas den och bjuds in till träffen eller frågas via mail eller enskild träff. Åsa Ådemo har till uppgift att sammanställa och formulera det vi kommit fram till i gruppen och detta återkopplas inom gruppen via mail innan missivet skickas in.

Inför varje nätverksträff ansvarar alla i hemmagruppen för att läsa igenom missiven och reflektera kring vad vi imponeras av, är fundersamma kring och vill veta mer av. Vi träffas sen ytterligare en gång, går igenom de andra kommunernas missiv och våra reflektioner, som vi sen sammanställer i ett dokument att ta med. Här försöker vi även "fördela" våra funderingar utifrån vilken nivå från berörd kommun som är representerad i respektive tvärgrupp. En styrka hos oss är att vi har haft god uppslutning och kontinuitet vid våra träffar. Arbetsformen är en god modell för att driva utvecklingsarbeten i en skolförvaltning.

Hur sker kommunikationen med övrig verksamhet i kommunen?

Matematikutvecklarna har vid 3 tillfällen delgett det nätverk av kontaktpersoner i matematik det arbete som påbörjats genom vårt deltagande i SKL. Rektorerna har vid ett par tillfälle informerat på rektorskonferens. Gruppens kontaktperson har informerat i BUN:s ledningsgrupp om några av de missiv vi skrivit och behandlat. En informationsbroschyr kring Matte i Piteå har formulerats och spridits på alla nivåer. I september presenterades nuläget och det fortsatta arbetet i projektet för Barn- och utbildningsnämnden.

Nätverksarbetet

Att delta i ett arbetande nätverk är positivt. Arbetet förutsätter ett gemensamt ansvarstagande för arbetet och kräver förberedelser, engagemang och tid för reflektioner både enskilt och tillsammans med andra. En styrka i nätverksarbetet är att man tillsammans med andra kommuner fått upp ögonen på hur den egna kommunen fungerar på samtliga nivåer. Att på nätverksträffarna ha samtalsledare som tillsammans planerat upp innehållet och håller ihop träffarna är bra. Det har varit en god balans mellan föreläsningar och



nätverkande arbete. Alla deltagare har inte varit väl förberedda och det har i några nätverksgrupper bytts ut deltagare under årets gång, vilket sänker kvaliteten på arbetet i grupperna.

Exempel på sådant som Piteågruppen har blivit intresserad av från andra kommuner är Kalix och Haparandas arbete med NORRBUS, Robertfors satsning på dubbelbemanning, Lyckseles satsning på att fortbilda sina lärare så att de blir behöriga i matematik, hur olika kommuner organiserat upp arbetet med de nationella proven – både genomförande och bedömning. Vi har även i alla kommuner samtalat om hur man organiserar ämneslärare på låg- och mellanstadiet – organiserar så att eleverna undervisas av lärare behöriga i det ämne de undervisar i.

Varierande ambition – Vi anser att alla i vår kommungrupp har en hög ambition att bidra till arbetet. På grund av byte av personer i andra kommungrupper kan det vara svårt att upprätthålla ambitionsnivån.

Bristande kritisk hållning – Inledningsvis var det svårare att ha en kritisk hållning både till det egna arbetet och till andra kommuners arbete. Nu efter ett år i det arbetande nätverket är det ett mer öppet klimat där deltagarna fungerar mer som kritiska vänner till varandras arbeten. En styrka för att kunna vara en kritisk vän är att kommungrupperna innan nätverksträffarna tillsammans har förberett styrkor och svagheter i andras missiv och sammanställt dessa.

Kontaktpersonernas mandat/arbetsbelastning – Vår kontaktperson upplever att hon har mandat i kommunen och att arbetet i gruppen har fungerat mycket bra. För att samordna och genomföra projektet med god kvalitet har kommunen tillsatt 20 % tjänst för att samordna alla delar i projektet.

Bristande kontinuitet – Vi har haft kontinuitet i arbetsgruppen och endast byte av en representant.

Arbetet på hemmaplan – Arbetet i kommungruppen har under året fungerat bra. Direkt när kontaktpersonen fått datumen för nätverksträffarna har vi bokat in två tillfällen för att träffas. Lång framförhållning och att alla i gruppen prioriterat möten och nätverksträffar har varit framgångsrikt.

Bristande fokus – Under årets gång har vi inte upplevt att vi i kommungruppen haft bristande fokus. Att SKL:s satsning på styrning och ledning är en del i en större satsning på matematiken har hjälpt oss att behålla fokus.



Kommunens operativa mål

Operativa mål för grundskolan fram till 2015 är:

De operativa målen för grundskolan togs av barn och utbildningsnämnden den 28 mars 2012. En ändring i formuleringarna av de operativa målen gjordes den 25 september 2013. Formuleringen "minska med 10 %" ändrades till "minska med 10 procentenheter", samma ändring gjordes gällande de som uppnår de högsta betyget i matematik. Ändring gjordes även för betyget E, där målsättningen 99 % ändrades till 100 %.

De operativa mål som gäller är:

- Andelen elever som ej uppnått målen i de nationella proven i matematik ska minska med 10 procentenheter.
- Andelen elever som uppnår högsta betyget i matematik ska öka med 5 procentenheter.
- Andelen elever som uppnår kunskapskravet för betyget E ska vara 100 %

Hur har de olika nivåerna involverats i framtagandet av operativa mål?

När de operativa målen togs fram inför vår ansökan att delta i SKL:s satsning på styrning och ledning var det främst förvaltningen med stöd av matematikutvecklare som involverades. Nämnden tog sedan efter några justeringar beslut om de operativa målen.

Hur har organisationen fått vetskap om målen?

Projektgruppen har utformat en beskrivning av Matte i Piteå och i denna presenteras de operativa målen. Denna är utskickad i hela organisationen. Målen har även spridits på rektorsträffar och nätverksträffar med pedagoger.

Hur ska de följas upp?

Via analys av resultat från nationella prov och betyg. Arbetet följs även upp i det systematiska kvalitetsarbetet.

SKL:s satser för styrning och ledning

Gemensam ledning

Ledningsnivåerna är sammanlänkade

Det finns en tydlig uppdrags- och rollfördelning

Barn- och utbildningsnämnden beslutade i mars 2012 att delta i SKL:s projekt "PISA 2015".

Matematik är prioriterat som utvecklingsområde och Piteå kommun och förvaltningschefen tog hösten 2012, på initiativ av rektorerna, beslut att starta projektet "Matte i Piteå". Projektet omfattar alla barn och elever från förskola upp till gymnasieskola i Piteå kommun. Syftet med projektet är att utveckla och förbättra undervisningen i matematik för att öka alla elevers måluppfyllelse.

Projektgruppen för Matte i Piteå består av; förskolechef, rektorer 1-6, 6-9 och gymnasiet, matematikutvecklare, pedagogista, för- och grundskolechefer och fackliga representanter. Gruppen ansvarar för planering, tidplan, aktiviteter, budget, litteratur, dokumentation och uppföljning.

Lärarna är delaktiga via föreläsningar, studiecirklar för att utveckla undervisningen och uppföljning av



resultat.. Rektorer fungerar som processledare för sin enhet och till sin hjälp har de en projektbeskrivning, mattepilot på den egna skolan och matematikutvecklare i kommunen. Rektorer och förskolechefer deltar på föreläsningar riktat mot deras roll. Barn och utbildningsnämnden informeras om resultaten, processen och behoven i de olika verksamheterna. Under 2013 har 42 lärare påbörjat skolverkets satsning matematiklyftet. Målet är att alla som undervisar i matematik skall genomgå denna kompetensutveckling

Gemensam syn

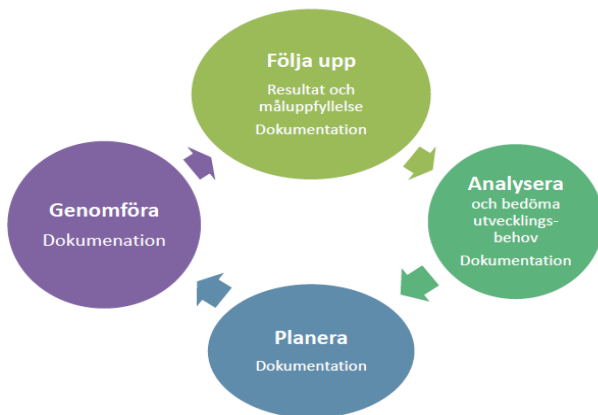
*Höga förväntningar på alla elever och övriga
Lärarnas kompetens och samarbete är avgörande*

Barn och utbildningsnämnden har höga förväntningar gällande elevers kunskapsresultat. Skolorna i kommunen håller en hög kvalitet och måloppfyllelsen i grundskolan ligger över riksgenomsnittet. Kommunen har en hög grad av behörighet hos lärarna och under flera år har kommunen satsat på verksamhetsutvecklare i olika områden som stöttat och bidragit till att kompetensen ökat hos lärarna. Satsningen i matematik initierades av rektorerna utifrån behov i verksamheten. Förvaltningschefen/ledning har tagit beslut om den och lärarna välkomnar satsningen på kompetensutveckling.

Gemensamma rutiner

*Det finns fungerande rutiner för en systematisk uppföljning och återkoppling
Det finns fungerande rutiner för att fånga upp elever i behov av stöd*

Varje huvudman, rektor och förskolechef ansvarar för att systematiskt planera, följa upp och analysera resultaten i förhållande till nationella mål, krav och riktlinjer så att verksamheten kan utvecklas och nå uppsatta mål och resultat.



Frågor som kan användas för att beskriva och analysera verksamheten finns tillgängliga som stöd till lärare, rektorer och förskolechefer.

Utifrån kraven i den nya skollagen och Skolinspektionens påpekanden har barn- och utbildningsnämnden fattat beslut om ett kvalitetsarbete som ska bedrivas utifrån en årsvis planering. På enhetsnivå är det förskolechef/rektor som ansvarar för kvalitetsarbetets genomförande och utveckling. Förskolechef/rektor är också ansvarig för att varje enhet utarbetar rutiner som svarar mot de lagstadgade bestämmelserna, de förvaltningsövergripande kraven samt enhetens egna förutsättningar och behov. Förskolechef/rektor ansvarar också för att upprätta rapporter till



huvudmannen enligt fastställd plan samt för att återkoppla resultat och beslut om åtgärder till personal.

