

Länstyrelsen  
Norrbotten

Yttrande

1 (5)

Datum  
2024-09-13

Diarienummer  
9540-2024

Piteå kommun  
kommunstyrelsen@pitea.se

## Granskningsyttrande av förslag till reviderad vindbruksplan, tematiskt tillägg i Piteå kommun

Er beteckning: Dnr 24KS450

### Bakgrund

Piteå kommun har påbörjat arbetet med tematiskt tillägg till översiktsplanen, vindbruksplan. Vindbruksplanen från 2014 (KF beslut 2014-03-17 § 56) har reviderats för att svara upp till kommunens behov att hänvisa till lämpliga områden för eventuella tillkommande moderna och höga vindkraftverk.

### Syftet med planen

Syftet med en vindbruksplan är att bidra till en hållbar och långsiktig mark- och vattenanvändning i kommunen samt redovisa var vindkraft lämpligen lokaliseras baserat på de kunskaper som kommunen erhållit under en längre period sedan omfattande etableringar av vindkraft genomförts.

Av yttrandet ska det framgå om

1. förslaget inte tillgodoser ett riksintresse enligt 3 eller 4 kap. miljöbalken,
2. förslaget kan medverka till att en miljö kvalitetsnorm enligt 5 kap. miljöbalken inte följs,
3. redovisningen av områden för landsbygdsutveckling i strandnära lägen inte är förenlig med 7 kap. 18 e § första stycket miljöbalken,
4. sådana frågor rörande användningen av mark- och vattenområden som angår två eller flera kommuner inte samordnas på ett lämpligt sätt, och
5. en bebyggelse eller ett byggnadsverk blir olämpligt med hänsyn till människors hälsa eller säkerhet eller till risken för olyckor, översvämning eller erosion.

Länsstyrelsen har lämnat ett samrådsyttrande över planförslaget den 21 december 2021. Detta yttrande behandlar i första hand de fem punkter som omnämns ovan.

## Sammanfattning

De synpunkter Länsstyrelsen framförde i samrådsyttrande har till stor del beaktats i den aktuella granskningshandlingen.

Länsstyrelsen konstaterar att inga nya områden pekas ut som lämpliga för vindkraftverk i föreslagen revidering. I planförslaget har två tidigare utpekade områden lämpliga för vindkraft tagits bort. Inom vissa sedan tidigare utpekade områden lämpliga för vindkraftverk, har satts en begränsning av 150 meters maximal höjd för nya vindkraftverk medan vissa sedan tidigare utpekade områden är lämpliga för eventuella tillkommande moderna och höga vindkraftverk.

### Rennäring 3 kap 5 § MB

I planförslaget finns vindbruksområden som tangerar riksintresse för rennäring. Länsstyrelsen kan därmed utifrån planförslaget inte utesluta att rennäringen i riksintresseområdena försvåras. Planförslagets underlag gör det inte möjligt att bedöma om ett sådant försvårande skulle kunna bli påtagligt (3 kap 5 § MB). Risken till försvårandet kan antas ligga i de kumulativa effekterna. Kommunen anger även att inom eller i närhet av riksintresse rennäring ska stor försiktighet råda vid nyetableringar.

### Kommunikation 3 kap 8§

Område LH6 pekas ut i riksintessekorridoren för Norrbotniabanan. Länsstyrelsen anser att det inte är lämpligt att peka ut områden i riksintessekorridoren innan järnvägsplanerna är klara. Detta behöver särskilt noteras i planen i enligt 3 kap. 5 § plan- och bygglagen

### Kulturmiljövården 3 kap 6§

Den påverkan som redovisas i Vindbruksplanen gäller för vindkraftverk upp till 150 meters höjd. Planen möjliggör i vissa områden vindkraftverk upp till cirka 300 meter. Kommunen har inte utrett eller redovisat i planhandlingarna konsekvenserna av sådana höga vindkraftverk. Länsstyrelsen kan utifrån planförslaget inte utesluta att riksintesse för kulturmiljövården skadas. Planförslagets

underlag gör det inte möjligt att bedöma om sådan skada skulle kunna bli påtaglig.

Kommunen har tagit mer hänsyn till berörda riksintressen för rennäring och kulturmiljövården i den reviderade Vindbruksplanen och i det vidare arbetet med kommande tillståndsprövningar behöver dessa förutsättningar analyseras mer djupgående.

## Länsstyrelsens yttrande

### Riksintressen enligt 3 och 4 kap miljöbalken

#### Rennäring 3 kap 5 § MB

Riksintresse rennäring ska ses i ett landskapsperspektiv eftersom det handlar om ett skydd för områden med olika ändamål som måste hänga ihop för att helheten ska fungera. Som markanvändningskartan visar finns redan stora områden som är tillståndsprövade. Dessutom har kommunen i planförslaget flertalet vindbruksområden som tangerar riksintresse rennäring.

Länsstyrelsen kan därmed utifrån planförslaget inte utesluta att rennäringen i riksintresseområdena försvåras. Planförslagets underlag gör det inte möjligt att bedöma om ett sådant försvårande skulle kunna bli påtagligt (3 kap 5 § MB). Risken till försvårandet kan antas ligga i de kumulativa effekterna.

Länsstyrelsen ser positivt på att Piteå kommun uppger att områden av riksintresse rennäring har undantagits från områden utpekade som lämpliga för vindbruk. Kommunen anger även att inom eller i närhet av riksintresse rennäring ska stor försiktighet råda vid nyetableringar. I kommande tillståndsprövningar behöver rennäringens förutsättningar analyseras mer djupgående.

#### Kommunikation 3 kap 8§

Område LH6 pekas ut i riksintressekorridoren för Norrbotniabanan. Länsstyrelsen anser att det inte är lämpligt att peka ut områden i riksintressekorridoren innan järnvägsplanerna är klara. Detta behöver särskilt noteras i planen i enligt 3 kap. 5 § plan- och bygglagen

#### Kulturmiljövården 3 kap 6§

Länsstyrelsen ser positivt på att riksintressena för kulturmiljö är undantagna jämfört med gällande vindbruksplan från 2014 samt klassificerade som olämpliga för vindbruk. Riksintressen för

kulturmiljö är ofta känsliga för den här typen av storskaliga förändringar.

Även miljöer i det regionala kulturmiljöprogrammet, Piteå kommuns kulturmiljöprogram och Bevarandeprogrammet för Norrbottens odlingslandskap samt kulturhistoriskt värdefulla vägsträckningar är undantagna för vindbruk. Det är mycket positivt och har stöd i Landskapskonventionen.

Den påverkan som man redovisar i Vindbruksplanen gäller för vindkraftverk upp till 150 meters höjd. Planen möjliggör i vissa områden vindkraftverk upp till cirka 300 meter. Kommunen har inte utrett eller redovisat i planhandlingarna konsekvenserna av sådana höga vindkraftverk.

Länsstyrelsen kan utifrån planförslaget inte utesluta att riksintresse för kulturmiljövården skadas. Planförslagets underlag gör det inte möjligt att bedöma om sådan skada skulle kunna bli påtagligt (3 kap 6 § MB).

Det framgår inte av planhandlingarna hur framtidens antagligen mycket höga vindkraftverk kommer att påverka kulturmiljön. Påverkan gäller framför allt visuellt, ljus och ljud som antagligen har mycket lång räckvidd. De flesta kulturmiljöer är småskaliga och skadas av storskaliga, moderna inslag som riskerar att dominera i den typen av miljöer och därmed förändra deras karaktär och upplevelsevärden. I kommande tillståndsprövningar behöver påverkan på kulturmiljöer analyseras mer djupgående.

### Ras, skred, erosion och översvämning

Länsstyrelsen har tidigare framfört att planen bör kompletteras med en beskrivning av de geologiska, topografiska och geotekniska förhållandena inom utpekade områden samt en beskrivning av förutsättningar för jordrörelser i dessa. Kommunen har inte efter samrådet kompletterat handlingarna enligt ovan och därför kvarstår tidigare framförda synpunkter.

## Övrigt

### Kommunikation

Länsstyrelsen vill upplysa om att Trafikverket i sitt yttrande angivit att texten under rubriken Järnväg på s. 39 i Vindbruksplan del 2 behöver uppdateras då det inte längre är oklart när järnvägsplanen

kommer att påbörjas. Järnvägsplanen för Norrbotniabanan påbörjas under 2024.

## Samråd inför yttrandet

Inför Länsstyrelsens granskningsyttrande har följande givits tillfälle att yttra sig: Trafikverket, Sametinget, Statens geotekniska institut (SGI), Sveriges geologiska undersökning (SGU), Försvarsmakten, SMHI samt energimyndigheten.

Samråd har även ägt rum med företrädare för Länsstyrelsens enheter för samhällsplanering och kulturmiljö, naturresurs- och rennäring samt miljöanalys.

## De som medverkat i beslutet

Beslutet har fattats av Landshövdingen Lotta Finstorp samt godkänts av enhetschef Annica Lindström med planhandläggare Annika Tornberg som föredragande. I den slutliga handläggningen har Marja Suikki medverkat.

Denna handling har godkänts digitalt och saknar därför namnunderskrift.

Bilaga:

Sametingets yttrande samt tillägg med kartor.

2024-09-03

dnr 5.2.1- 2024-1463

Länsstyrelsen Norrbotten  
[norbotten@lansstyrelsen.se](mailto:norbotten@lansstyrelsen.se)

[nelli.flores.nilsson@lansstyrelsen.se](mailto:nelli.flores.nilsson@lansstyrelsen.se)

## Yttrande gällande förslag på revidering av Tematiskt tillägg till översiktsplan - vindbruksplan i Piteå kommun, Norrbottens län

Svenska myndigheter har enligt grundlagen ett särskilt ansvar för att skydda och främja det samiska folkets möjligheter att behålla och utveckla allmänintresset rennäring, som är en central del av den samiska kulturen. Att renskötselrätten ska skyddas innebär att en kommun vid planering av mark måste ta hänsyn till vilka ingrepp som kan accepteras för att renskötselrätten inte ska kränkas.

I Vindbruksplan – del 2 har kommunen som metod undantagit riksintresseområden för rennäring som olämpliga, vilket är bra. Man har sedan i tre klasser avgränsat områden med tillstånd för vindkraft, lämpliga områden för vindkraft samt olämpliga områden för vindkraft. Vi har reviderat våra synpunkter nedan:

### *Synpunkter Vindbruksplan – del 1*

#### *Lämpliga områden*

##### L1 – Stavaliden nordost

- Kan hindra sammanhängande betesmarker

##### L2 – Stor-Blåliden

- 8 verk, höjning till 250 m höga verk är beslutat 2020

##### L3 – Dragaliden

- 12 verk, driftsatta

##### L4 - Manliden (del av), se även O30

- Flyttled av riksintresse för Östra Kikkejaur med trivselland, uppsamlingsområde, samt rastbete. – Det kommer att skära av flyttleden och möjligheten att ta sig vidare ner mot kusten.
- Området tangerar Semisjaur-Njarg som har ett riksintresseområde för rennäringen där.
- Värdet av riksintressena kan komma att påtagligt skadas.
- S. 66 Vindbruksplan del 2 - Vi anser att hela området är olämpligt.

L10 - Granholm (Råliden)- beviljat, totalhöjd 250 m, 22 verk i Piteå kommun

*Områden med maxhöjd 150 meter*

LH1 Gråberget - Trivselland, rastbete

LH2 - Bräntberget-Granträskmark(del av), se även O31- flyttled, trivselland, uppsamlingsområde,

LH3 - Björnhålen-Brännfors-Brändmyran (del av), se även O32 -

LH4 – Blåsmark – uppsamlingsområde, trivselområde, flyttled av riksintresse, tangerar område av riksintresse

LH5 – Andersmyran – flyttled av riksintresse ÖK, ligger inom VK

LH6 – Jävreknöppeln – trivselland, ligger mellan två flyttleder av riksintresse

I Områdesbeskrivningar s. 63 står det att som motstående intresse till vindkraft krävs förstärkt hänsyn för områden för rennäring. Det är bra men med den på urminnes hävd grundade sedvanan och vinterbetesrätten för samerna borde kommunen inte bara ta hänsyn. Det saknas ett uttalande vad man vill med renskötseln i kommunen annat än att bara ta hänsyn och varför.

Sedan 2014 har nyare forskning tillkommit. "Arktiska och subarktiska regioner påverkas i hög grad av klimatkrisen. I dessa områden stiger temperaturerna nästan fyra gånger snabbare än i resten av världen (Ballinger m.fl. 2022, Rantanen m.fl. 2022). Den samiska renskötseln som också använder denna mark som naturliga betesmarker till sina renhjordar drabbas hårt av både klimatkrisen och en ökande industriell markanvändning."<sup>1</sup> Det är inte bara vindkraften i sig som blir ett problem för renskötseln. "Ur ett renskötselperspektiv försvårar skogsbruket renskötselns bedrivande genom stora hyggen, markberedning, förtätade yngre skogar, gödsling av lavbärande marker, avverkning av hänglavs bärande skogar och plantering av contortatall (Skogsstyrelsen 2019, Horskotte m.fl. 2023)"<sup>2</sup> För renskötseln behöver studier göras inte bara på lokal skala utan även på regional skala. Konsekvenser för intilliggande samebyar eller vintergrupper behöver också beaktas.

"Skarin m.fl. (2021) konstaterade i sin studie att under goda vinterbetesår föredrog renarna den lavrikare lägre och mindre varierande terrängen i dalgångarna medan under medelsvåra och svåra vinterbetesår föredrogs den högre terrängen (vålar och lågfjäll) med större topografisk variation. Detta bekräftas också av tidigare gjorda studier, vilka har visat att renarna använder de låglänta och platta delarna av landskapet under goda betesvintrar och att de under svåra vintrar söker sig till höglänta områden (Roturier & Roué 2009; Horstkotte m.fl. 2014; Skarin m.fl. 2016)."<sup>3</sup> "...Renskötarna berättar också om att renskötselarbetet har försvårats av vindkraft i vinterbetesområdet, även om det i vissa fall verkar gå att hantera och flytta renar genom vindkraftsanläggningar (Colman m.fl. 2014), finns det flera berättelser

---

<sup>1</sup> Lindberget, Mirja, Anna Skarin och Per Sandström (2024), "Effekter av landbaserad vindkraft på renar och renskötsel" s. 281 [Lindberget-et-al-Vindkraften-och-rennaringen.pdf \(samhallsforlaget.se\)](#)

<sup>2</sup> Ibid s. 285

<sup>3</sup> Ibid s. 291

om hur renarna sprids ut och inte vill stanna kvar eller inte vill låta sig drivas genom en vindkraftsanläggning (Eftestøl m.fl. 2021; Skarin m.fl. 2016; Skarin m.fl. 2021).<sup>4</sup>

– Det visar att det är viktigt att renbetesmöjligheterna bör finnas i olika slags terränger.

”Kumulativa effekter behöver också ses i ljuset av renkötselrätten och de rättigheter samerna har som folk, urfolk och minoritet. Bristande hänsyn till kumulativa effekter kan medföra att dessa rättigheter varken skyddas av svenska staten eller respekteras av bolagen (Kløcker Larsen m.fl. 2016). För att förstå helheten och de kumulativa effekter övrig markanvändning har på renkötseln behöver även de förändringar som skett historiskt inom renkötselområdet belysas.”<sup>5</sup>

-Kumulativ påverkan kommer t.ex. av sträckningen för den kommande Norrbotniabanan. Banan kommer att gå genom Pitholmen där det ligger ett område av riksintresse för rennäringen. Banan kommer att gå genom de olika samebyarna som har vinterbete i kommunen.

”Miljömålen ”Myllrande våtmarker”, ”Levande skogar”, ”Ett rikt odlingslandskap” och ”Ett rikt växt- och djurliv” påverkas negativt av anläggningarnas fysiska intrång med effekter på biologisk mångfald och produktion samt på kulturlandskapets kontinuitet. Stor vikt bör, i samband med tillståndsansökan, läggas vid att minimera riskerna med detta och bör kunna hållas till att endast medföra en begränsad påverkan.”

– För att uppfylla Generationsmålet att lämna över till kommande generationer ett samhälle där de stora miljöproblemen är lösta behöver alla miljömål uppfyllas. Det går just nu åt fel håll som för ekosystemens återhämtning och bevarande av biologisk mångfald. Inriktningen följs för strecksatsen energi som bedöms uppfyllas till år 2030 <sup>6</sup>.

Enligt 3 kap. 5 § första stycket miljöbalken ska mark- och vattenområden som har betydelse för rennäringen så långt möjligt skyddas mot åtgärder som kan påtagligt försvåra näringens bedrivande. I paragrafens andra stycke anges vidare att områden som är av riksintresse för rennäringen ska skyddas mot sådana åtgärder. En åtgärd som vidtas utanför ett riksintresseområde kan vara otillåten på grund av de konsekvenser den bedöms ha för riksintresset. Riksintresset tillkom för att rennäringen skulle ha ett skydd mot starka exploaterer.

Riksintresse rennäring ska ses i ett landskapsperspektiv eftersom det handlar om ett skydd för områden med olika ändamål som måste hänga ihop för att helheten ska fungera. Flertalet markanspråk för vindkraft i planen tangerar områden av riksintresse eller skär av flyttleder av riksintresse samt att det inte är uteslutet att värdet av riksintresseområden eller flyttleder av riksintresse påtagligt skadas och renkötseln påtagligt försvåras.

---

<sup>4</sup> Ibid s. 292

<sup>5</sup> Ibid s. 286

<sup>6</sup> [Rapport 7090 Generationsmålet ISBN 978-91-620-7090-8 \(naturvardsverket.se\)](#)



## Synpunkter miljökonsekvensbeskrivningen samt Vindbruksplan del 2

8.1 Riksintressen "Områdena av riksintresse för rennärningen har undantagits från utpekande som lämpliga för vindbruk. Med hänsyn till den sammanvägda bedömning som kommun, länsstyrelse och regering gjort avseende Markbygden bedöms det dock som möjligt med vindkraft och rennärning i samma område." (s. 84 Vindbruksplan del 2)

- Kommunen tar inte hänsyn till att det kommit nyare forskning och domar som kommit efter att man gjorde sin vindbruksplan som detta förslag bygger på.
- Kommunen har inte beskrivit vilka konsekvenser som kan uppstå för renskötseln inom berörd/berörda sameby/ar samt påverkan på deras funktionella samband. Blir det betesbortfall, undanträngnings- eller barriäreffekt, ökat betestryck på andra områden eller spridning mellan vintergrupper eller till annan sameby. Vilka kumulativa, permanenta, tillfälliga, sociala och kulturella effekter blir det på lokal och regional nivå? Hur ser kommunen på generationsmålet? Hur ser kommunen på om renskötseln tillintetgörs?

Kommunen har inte beskrivit hur, när och var renskötsel har bedrivits och kommer att bedrivas i det aktuella området. (Dom 2020-11-12 MÖD, Mål nr P 1892-17)

MÖD har bedömt i ett mål som berörde en täkt att ett områdes funktion kan vara så viktig för rennärningen och bidrar till att skapa samband mellan strategiska och betydelsefulla områden trots att det inte är utpekade som riksintresse för rennärningen. (Dom 2020-05-20, mål nr M 2288-19).

### 5.5. Konsekvenser för markanvändning och resurshushållning

"Ändrad markanvändning Om potentialen i planen nyttjas maximalt innebär det en nybyggnad av ca 2000 vindkraftverk (räknat på 3 verk per km<sup>2</sup>. Dom 2022-12-21 Mål nr). Det i sin tur innebär en ändrad markanvändning från skog till fundament och vägar (räknat på ca 2 ha per verk) för sammanlagt ca 4 000 ha mark (40 km<sup>2</sup>)." (MKB s. 12)

### 5.6 Konsekvenser av vindkraften följdverksamheter

"Förutom den direkta markpåverkan kan vägar och kraftledningar också splittra sammanhängande naturmiljöer och ekosystem, öka trafikbuller och damning eller försvåra en rationell rennärning. Luftledningar kan också utgöra en kollisionsrisk för fågellivet." (MKB s. 13)

– Vi ser att renskötseln ska kunna bedrivas långsiktigt hållbart med naturbetesbaserad förutsättning och det krävs sammanhängande betesmarker utifrån de olika årstidsbetena. Samerna har rätt att inte behöva ändra sin renskötsel om de inte själva vill.

Sammantaget anser vi att kommunen inte enbart ska hänvisa till det tillåtlighetstillstånd som gäller för Markbygden. Inom de 1101 verken inom tillåtligheten har tillstånd getts till högre verk än vad som gällde när regeringsbeslutet togs. Det innebär att verkens störningar når längre bort fast de är färre och att fundamenten är större och kräver mer naturresurser i form av att mer infrastruktur krävs som bredare vägar vilket kräver mer täkter. Vi anser att antalet verk inte ska kompenseras genom att utse fler vindkraftsområden. För kommande generationer renskötare är det viktigt att verken ska plockas ner efter tillståndstiden och

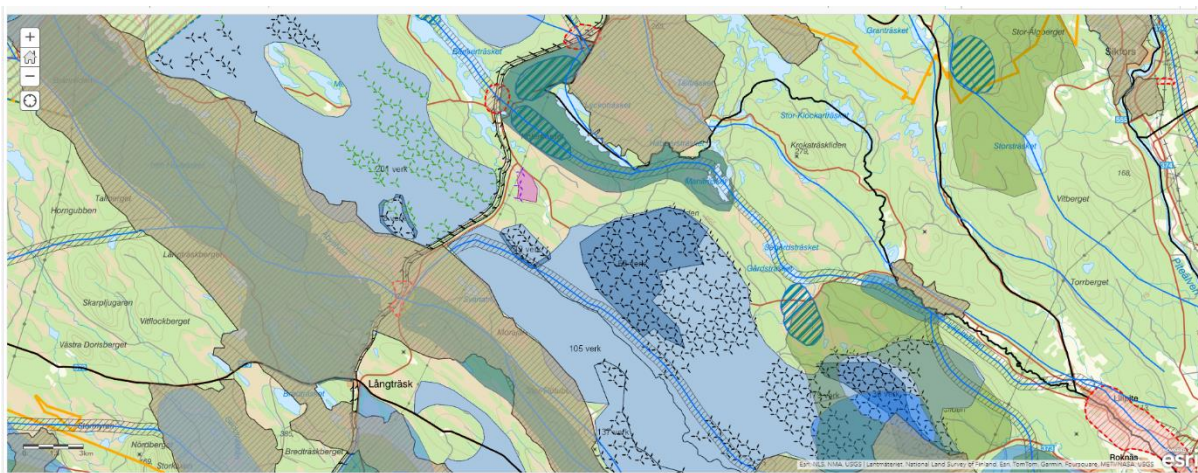
marken återställas. Genom att det i den nya planen tillförs nya områden så anser vi att kommunen ska konsultera berörda samebyar för att kunna utreda markens betydelse tidigare, nu och i framtiden enligt vad vi skrivit ovan, innan det tematiska tillägget kan komma att antas.

I Sametingets yttrande har avdelningschef Ingela Nilsson beslutat efter föredragning av samhällsplanerare Laila Öberg, avdelning för samiska näringar.

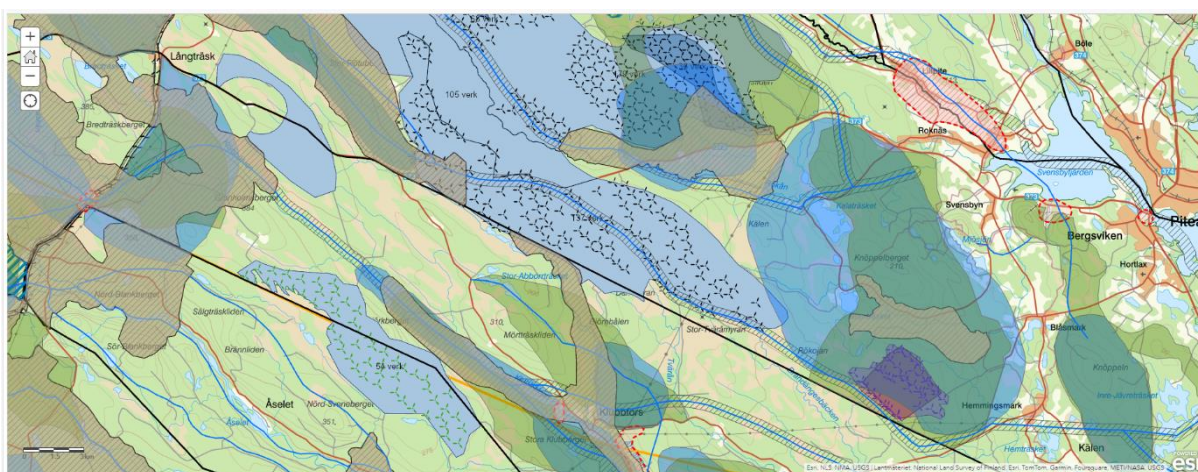
2024-09-09

dnr 5.2.1- 2024-1463

## Kompletterande kartor till yttrande gällande förslag på revidering av Tematiskt tillägg till översiktsplan - vindbruksplan i Piteå kommun, Norrbottens län



L4 - Området kommer in till flyttled av riksintresse med rastbeten (grönt streckat) och trivselland med uppsamlingsområden (mörkgrönt).



LH2 - Kärnområde av riksintresse Fagerheden (brun med tunna streck).

Vinterbetesmöjligheterna är goda tack vare lavrika barrskogar. Uppsamlingsområde, flyttled av riksintresse.

**Kärnområden** är områden som utgör kraftcentrum inom samebyn. Sådana bör skyddas därför att de har en total kvalitet som har avgörande betydelse för möjligheterna att varaktigt bedriva renskötsel inom samebyn. De tillfredsställer renens behov av betesro och utrymme och de besöks återkommande. Dessa områden - det kan vara ett eller flera inom en sameby - nyttjas för att hålla renen stationär inom såväl åretruntmarkerna som inom vinterbetesmarkerna de tider detta är nödvändigt. Även områden som behövs för renhjordens reproduktion - brunstland och kalvningsland - hör hit.

### **Flyttleder**

Flyttlederna visar de förflyttningar som sker med renhjordarna mellan olika årstidsland. Flyttlederna kan vara röjda eller särskilt iordningställda. I flertalet fall är de dock helt omarkerade och utgörs av naturligt avgränsade stråk i topografin, ex myrstråk, isbelagda sjöar och vattendrag osv.

Någon generell minsta bredd på leden anges inte, utan leden är säkrare ju bredare den är. Den bör vara flera hundra meter bred och skogspartier med begränsad sikt måste avlösas av öppna avsnitt, myrar, isbelagda sjöar osv, där hjorden åter kan tryckas in från sidorna. Vissa leder används regelbundet och andra mer sällan. De flyttleder som nyttjas ofta är viktigast men även en tillfälligt nyttjad led kan vara viktig och kanske oumbärlig ett år då förhållandena är sådana att alternativa flyttvägar saknas. I redovisningarna har leden en standardbredd på 600 meter.

Flyttlederna av riksintresse, skall skydda de flyttleder som behövs för att klara nödvändiga förflyttningar mellan olika betesområden.

### **Rastbeten**

Dessa utgörs av mindre områden utefter en flyttled, vilka är nödvändiga för att leden skall kunna utnyttjas. Ju tätare det är mellan dessa, desto större möjlighet har man att genomföra en lyckad renflyttning. Vid svår terräng och när flera hjordar använder leden, krävs ännu fler rastbeten. Rastbetet ger föda och vila för renhjorden och underlättar att hålla den samlad så att flyttningen kan fortsätta. De domineras av lavmarker, men kan också vara områden med annan vegetationstyp exempelvis i anslutning till beteshagar. Ytan har ingen exakt avgränsning utan anger det huvudsakliga området under normala förhållanden.

För **vinterbetesmarkerna** bör i huvudsak vegetationstyper med marklavar ingå i urvalet, dessa utgör i vegetationskartan barrskog av lavtyp, barrskog av lavristyp och barrskog av frisk ristyp med inslag av lavristyp (*Renbetesinventering, Bror Saitton, Lantbruksstyrelsen, Rennäringsenheten*). Torra lövskogar har ett bottenskikt av lavar, vilket gör att även dessa bör ingå i urvalet.

Det är värdet av riksintressen, strategiska platser som ska skyddas.