

Häggholmen 2:1 Piteå Kommun
Inventering och analys av befintlig belysningsanläggning

Uppdragsnummer: 1027 3203
Datum: 2018-12-07

Ljusdesigner: Caroline Långström
+46 010-722 68 52

INLEDNING..... 3

INVENTERING

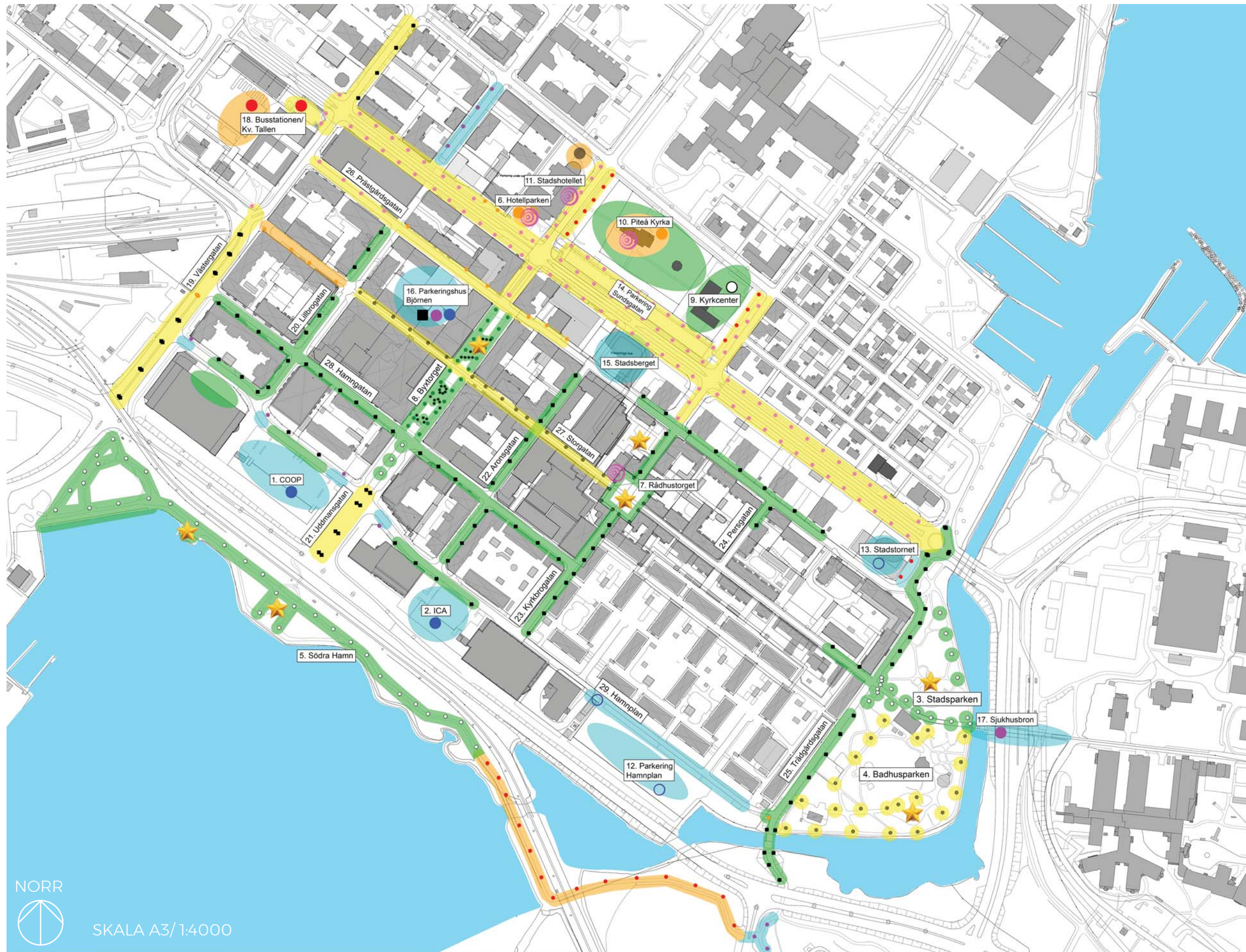
Översikt befintliga ljuspunkter..... 4
Coop 5
ICA
Stadsparken
Badhusparken
Södra Hamn 6
Hotellparken
Rådhusstorget
Byxtorget
Kyrkcenter..... 7
Piteå Kyrka
Stadshotellet
Parkering Hamnplan
Stadstornet 8
Parkering Sundsgatan
Stadsberget
Parkeringshus Björnen
Sjukhusbron 9
Busstationen/ Kv. Tallen
Västergatan
Lillbrogatan
Uddmansgatan 10
Aronsgatan
Kyrkbrogatan
Persgatan
Trädgårdsgatan..... 11
Prästgårdsgatan
Storgatan
Hamngatan
Hamnplan12

ANALYS

Översikt befintlig ljusmiljö & karaktär 13
Coop 14
ICA
Stadsparken
Badhusparken
Södra Hamn 15
Hotellparken
Rådhusstorget
Byxtorget
Kyrkcenter 16
Piteå Kyrka
Stadshotellet
Parkering Hamnplan
Stadstornet 17
Parkering Sundsgatan
Stadsberget
Parkeringshus Björnen
Sjukhusbron 18
Busstationen/ Kv.Tallen
Västergatan
Lillbrogatan
Uddmansgatan 19
Aronsgatan
Kyrkbrogatan
Persgatan
Trädgårdsgatan 20
Prästgårdsgatan
Storgatan
Hamngatan
Hamnplan 21
Översikt sammanfattning22

Denna rapport kompletterar tidigare utredning "Ljus och belysning i centrala Piteå - Inventering och komplettering" (2017) och "Examensarbete: Ljus och belysning i centrala Piteå (2015).

Rapportens syfte är att ge en uppdaterad och sammanfattad helhetsbild av belysningen på Håggholmen som grund till kommande gestaltungsarbete och nyinvesteringar. Två platsbesök har gjorts 2018-04-04 och 2018-11-05, både dag- och kvällstid. Inventeringen syftar till att vara så objektiv som möjligt.



LJUSKÄLLA

- Kvicksilver
- Metallhalogen
- Högtrycksnatrium
- LED

ARMATURTYP

- Koffertarmatur
- Traditionell lykta
- Globarmatur
- Elektroskandia "Action LED"
- Thorn "Johanna" Grönfärgad
- Thorn "Victor"
- Louis Poulsen "Icon mini"
- Philips "StreetSaver"
- Teknisk LED-armatur
- Övrigt
- Pollare
- ◎ Effektbelysning
- ★ Ljusinstallation

*Där inmätning saknas visas armaturtyp med endast en ljuspunkt i större format för aktuellt område.

NORR



SKALA A3/1:4000

1. COOP



Belysningsutrustning & platsbeskrivning: Coop ligger intill Timmerleden i södra delen av Piteå stadskärna. Belysningspunkterna är spridda över parkeringsplatsen med cirka 15 meters mellanrum.

Belysningsstolparna är 3,5 meter höga i galvaniserat stål. Armaturen är "Action LED", Elektroskandia. Stolpar och armaturer är i bra skick utan vandalism eller skavanker. Armaturerna är bestyckade med LED och har en färgtemperatur på 4000 K.

Två stycken ljuspunkter är inte utbytta till LED-armaturen. Dessa är placerade på sidan av Coop-byggnaden mot Hamnplan. De är en vit plastarmatur i trattform med hatt, bestyckad med kvicksilverljuskälla.

● LED ● Elektroskandia "Action LED"

2. ICA



Belysningsutrustning & platsbeskrivning: ICA ligger öster om Coop längs med Timmerleden. Belysningspunkterna är utspridda över parkering och parkeringsdäck. Stolparna är 3 meter höga i galvaniserat stål och utan arm. Armaturen är "Action LED", Elektroskandia. Stolpar och armaturer är i bra skick. Armaturerna är bestyckade med LED och en färgtemperatur på 4000 K.

Närmast ingången till ICA finns fyra stycken strålkastare på höga stolpar samt en trearmad belysningspunkt högst upp.

● LED ● Elektroskandia "Action LED"

3. STADSPARKEN

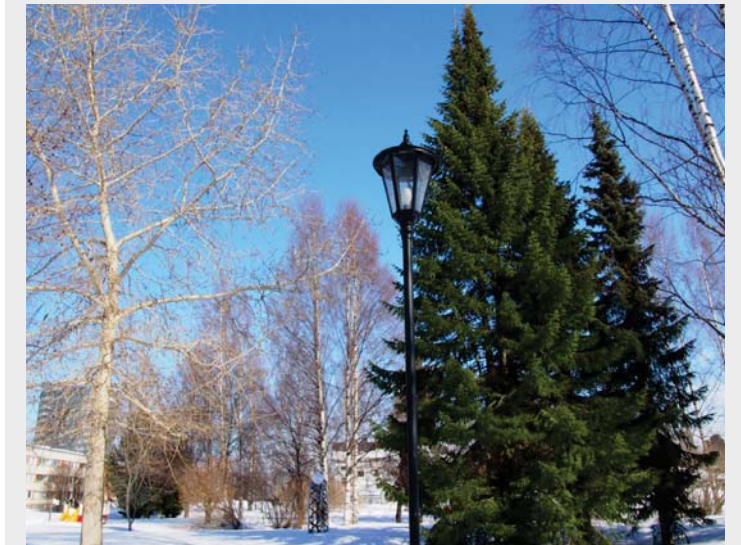


Belysningsutrustning & platsbeskrivning: Stadsparken ligger intill Strömsundskanalen och bildar tillsammans med Badhusparken ett större parkområde som anslutning på stadskärnan mot öster. Ett gångstråk löper längs med vattnet och ett annat tvärs genom parken. I parkens mitt finns välvuxna träd och buskar, en rund fontän och planteringar omger sittplatser och en lekinstallation.

Belysningen i Stadsparken finns längs med gångstråket vid vattnet. De 4,6 meter höga stolparna är varmförzinkade i stål utan arm. Armaturerna är i form av en klar glasglob bestyckad med kvicksilver. I mitten av parken saknas belysning. Vintertid finns en ljusinstallation vid lekinstallationen med fäggglada lekhus i plexiglas.

★ Ljusinstallation
● Kviksilver ○ Globarmatur

4. BADHUSPARKEN



Belysningsutrustning & platsbeskrivning: Badhusparken ligger intill Strömsundskanalen och mitt emot Zonområdet. Parken fungerar som en folkets park med evenemang. Här finns vandrarhem, sortimentsträdgård, scen och gångvägar för promenader. I parken finns ett café samt rikligt med lekutrustning för barn. Ingen särskild belysning finns intill lekparkerna.

Belysningsutrustningen i parken är av traditionell karaktär med stolpar utan arm i svart gjutgärn och gammaldags lykta. De är bestyckade med metallhalogen. Stolparna är 3 meter höga och placerade längs med gångvägen i parken. Det finns ingen belysning i mitten av parken. Vintertid finns en ljusinstallation vid scenen.

★ Ljusinstallation
● Metallhalogen ● Traditionell lykta

5. SÖDRA HAMN



Belysningsutrustning & platsbeskrivning: Södra hamn ligger på södra sidan av Håggholmen mellan Timerleden/ järnvägen och vattnet i Sörfjädersn. Det är ett populärt gångstråk för träning och rekreation. Parken kantas av flera sittplatser, omgivna av planteringar och med utsikt över Sörfjädersn. Timmerleden måste korsas för att nå parken, vilket gör den något svår att nå. Vägen är relativt tungt trafikerad.

Belysningen i Södra hamns park består av två olika typer av stolp- och armaturer. Väster om järnvägsbron längs med gångstråket står 4 meter höga varmförzinkade stolpar utan arm. Armaturer i form av en klar glasglob med ett bländskydd, bestyckade med kvicksilver. Det finns även en pollarbelysning vid bryggorna längst västerut i parken, dessa är bestyckade med kvicksilverljuskällor.

Öster om järnvägsbron, mot Strömsborg står 5 meter varmförzinkade stolpar med böjd arm. Armaturen är "Victor", Thorn, bestyckade med högtrycksnatrium.

Vid korsningen som leder gång- och cykelvägen vidare över Timmerleden mot Trädgårdsgatan finns det tre stycken ljuspunkter med en LED-armatur, Cree.

- Kvicksilver ○ Globarmatur ● Pollare
- Högtrycksnatrium ● Thorn "Victor"
- LED ● Teknisk LED-armatur

6. HOTELLPARKEN



Belysningsutrustning & platsbeskrivning: Hotellparken ligger i direkt anslutning till Piteå Stadshotell.

Två belysningspunkter finns placerade intill Stadshotellets terrass. Dessa stolpar är ca 4 meter höga och varmförzinkade. Armaturen är trattformad och bestyckad med högtrycksnatrium. På stolparna finns även strålkastare. En ensam stolpe finns i parkens västra del, armaturen "Albertslund", Louis Poulsen, bestyckad med högtrycksnatrium.

I parken finns permanenta ljusinstallationer i form av tre stycken "ljusfönster". Portalerna består av glasbetongblock med inbyggd LED-belysning som skiftar i färg.

- ⊗ Effektbelysning
- Högtrycksnatrium ● Övrigt

7. RÅDHUSTORGET



Belysningsutrustning & platsbeskrivning: Rådhusorget är ett 1600-tals torg med slutna hörn. Det är ett kvadratisk stadsrum med låga träbyggnader runt om varav flera är kulturhistoriskt värdefulla, främst Rådhuset från 1830-talet. Miljön utgör riksintresse för kulturmiljövården. Idag nyttjas torget för årstidsknutna och festliga evenemang. Jultid placeras en stor gran med ljusslingor mitt på torget kring vilken julen traditionenligt dansas ut.

Belysningsanläggningen går i traditionell stil, med 3 meter höga stolpar i svart gjutgjärn med lyktor. Belysningspunkterna är placerade runt torget, stolpar och armaturer är i bra skick. Armaturerna är bestyckade med kvicksilver. Några av stolparna står lite snett.

Det finns även en del skyltbelysning och belysning från skyltfönster. Några mindre fasadlyktor med blandade ljuskällor finns på byggnaderna.

Ett av husen har en fasadbelysning i form av LED-armaturer som sitter nära takfot och lyser ner över fasaden. I övrigt saknas fasadbelysning.

- ⊗ Effektbelysning ★ Ljusinstallation
- Kvicksilver ● Traditionell lykta

8. BYXTORGET



Belysningsutrustning & platsbeskrivning: Uddmansgatan korsning med Storgatan kallas Byxtorget och är en populär samlingspunkt i Piteå. På sommaren sker olika uppträdanden på torget. I Uddmansgatan gröna mittparti finns flera statyer vilka samtliga är obelysta. Den karaktärsgivande stora poppeln var tidigare försedd med ljusslingor vilka nu tjänat ut.

Belysningen består av 3,5 meter stolpar, lackade i grönt med armaturen "Johanna", Torn, bestyckad med kvicksilver. De flesta är i någorlunda skick men en del är trasiga. Belysningspunkterna är placerade längs med Uddmansgatan på ömse sidor av parkstråket i mitten.

Det finns flera mera fritt utplacerade pollare i parken. De är grönlackerade och bestyckade med kvicksilver. Tillfälliga installationer i form av "ljusboxar" lyser upp.

Vid andra platsbesöket i november månad lyser bara ett fåtal stolpar. Dekorativa installationer i form av blad är belysta.

- ★ Ljusinstallation
- Kvicksilver ● Thorn "Johanna" Grönfärgad
- Pollare

9. KYRKCENTER



Belysningsutrustning & platsbeskrivning: Kyrkcenter byggdes 1973 och är placerad mellan Norrmalm och Piteå Kyrka. Det är en låg byggnad i gult trä. Här finns församlingsexpeditionen. Lokalen används både till församlingens verksamheter såsom minnesstunder och dop men nyttjas också av andra organisationer.

Belysningen vid Kyrkcenter är placerade längs parkeringen och gångvägar med ca 20 meters mellanrum. Stolparna är 3,6 meter höga och varmförzinkade. Armaturerna är glasglobber med bländskydd bestyckade med 80 W kvicksilverlampor.

● Kvicksilver ○ Globarmatur

10. PITEÅ KYRKA



Belysningsutrustning & platsbeskrivning: Piteå Kyrka ligger på Kyrkmalmen, en lokal höjd norr om själva Haggholmen. Kyrkan byggdes år 1686 och är en av Piteås äldsta byggnader. Kyrkan är omgiven av begravningsplatser med flertalet traditionella gravstenar och kors samt av både större och mindre träd.

Piteå Kyrka är upplyst genom spotlights/strålkastare på stolpar runt om kyrkan. Det är lite olika höjd på stolparna och vissa är vitmålade andra galvade. Dessa är bestyckade med 250 W högtrycksnatrium.

Övrig belysning av kyrkans utemiljö består av vitmålade stolpar, 3 meter höga med armaturer i svart gjutjärn med vitt glas. Bestyckning är kvicksilver på 80 W. Stolparna är placerade vid kyrkans ingångar och längs gångstråk.

● Högtrycksnatrium ● Effektbelysning
● Kvicksilver ● Traditionell lykta

11. STADSHOTELLET



Belysningsutrustning & platsbeskrivning: Stadshotellet ligger bredvid Piteå Kyrka. Det invigdes år 1906 och är en jugendbyggnad i gul puts, en märkesbyggnad i staden.

Stadshotellet har svarta belysningsstolpar, på 3,6 meters höjd placerade på norrsidan med en traditionella lyktor. De är bestyckade med högtrycksnatrium. På fasaden finns små armaturer i form av lyktor, klot och klockor.

Framsidan av hotellet mot kyrkan är fasadbelyst. Flera mindre armaturer med varmvitt ljus sitter på fasaden och lyser åt olika riktningar mellan frönstren. Två armaturer med kvicksilver belyser entren.

Fasadbelysningen är ej intakt efter ombyggnad.

● Effektbelysning
● Högtrycksnatrium ● Traditionell lykta

12. PARKERING HAMNPLAN



Belysningsutrustning & platsbeskrivning: Parkeringen ligger längs efter Hamnplan söder om Zonområdet. Här finns plats för ungefär 300 bilar.

Parkeringen vid Hamnplan är belyst av galvade stolpar, 3,7 meter höga med armaturen "Street Saver", Philips. Armaturen har en modern design, bestyckad med LED och har en neutralvit färgtemperatur på 4000 K.

Belysningsanläggningen är i gott skick. Stolparna är spridda på parkeringen med ca 20 meters mellanrum.

● LED ○ Philips "StreetSaver"

13. STADSTORNET



Belysningsutrustning & platsbeskrivning: Stadstornet är ett 16-våningar högt flerbostadshus som höjer sig över Piteås stadssiluett. Fasadljus finns vid bottenvåningens entréparti vars fasad är perforerad.

Belysningsstolpar finns på markparkeringen samt ovanpå parkeringshuset. Armaturen är "StreetSaver", Philips, bestyckad med LED och har en färgtemperatur på 4000 K, stolptoppsmontage på galvad stolpe.

LED Philips "StreetSaver"

14. PARKERING SUNDSGATAN



Belysningsutrustning & platsbeskrivning: Sundsgatan rustades upp år 2010 och då fick parkeringen mellan Piteå Kyrka och Sundsgatan ny belysning.

6,5 meter höga rakstolpar pulverlackade i ljusgrå kulör. Stolpen har en rak kort arm. Armaturen är "Icon Mini", Louis Poulsen. Armaturerna är bestyckade med 70 W metallhalogen med varmvitt ljus. Stolparna är placerade ensidigt på kyrksidan av parkeringen. Andra sidan belyses av ljus från Sundsgatan.

Metallhalogen Louis Poulsen "Icon mini"

15. STADSBERGET/ LÖJAN



Belysningsutrustning & platsbeskrivning: Parkeringshuset Stadsberget upptar halva kvarteret Löjan. Restrerande del är under utveckling och i dagsläget finns ingen belysning där.

Stadsberget har en invändig belysning med varmvitt sken som lyser genom den av träribbor konstruerade fasaden. Vid kanterna av det terasserade taket finns integrerad belysning i räcken och i väggpartiet mot gradängerna/ pulkabacken. Taket belyses med belysningsmaster med LED-bestyckade strålkastare.

LED

16. PARKERINGSBUS BJÖRNEN



Belysningsutrustning & platsbeskrivning: Parkeringshus Björnen ligger centralt mellan Storgatan och Prästgårdsgatan. Uppe på parkeringsdäckets tak finns ytterligare parkeringsplatser. Här finns tre olika typer av armaturer.

Stolparna är 5 meter höga och i galvat stål. De flesta ljuspunkterna är bytta till "Action LED", Elektroskandia, och har färgtemperatur 4000 K. Armaturen är rundstrålande. En stolpe med denna armatur står precis intill ett fönster.

Det finns även tre belysningspunkter med en teknisk LED-armatur. Denna har färgtemperatur 4000 K. Dessa armaturer är vinklade i en hög vinkel. Det finns även en koffertarmatur bestyckad med kvicksilver. Stolpen är sned.

Vid parkeringshusets infarter från Prästgårdsgatan finns flera LED-armaturer monterade på fasad, vilka ger ett släpljus. Det finns även två stycken äldre fasadarmaturer ovanför infarterna bestyckade med kvicksilver.

LED Teknisk LED-armatur
Elektroskandia "Action LED"
Kvicksilver Koffertarmatur

17. SJUKHUSBRON



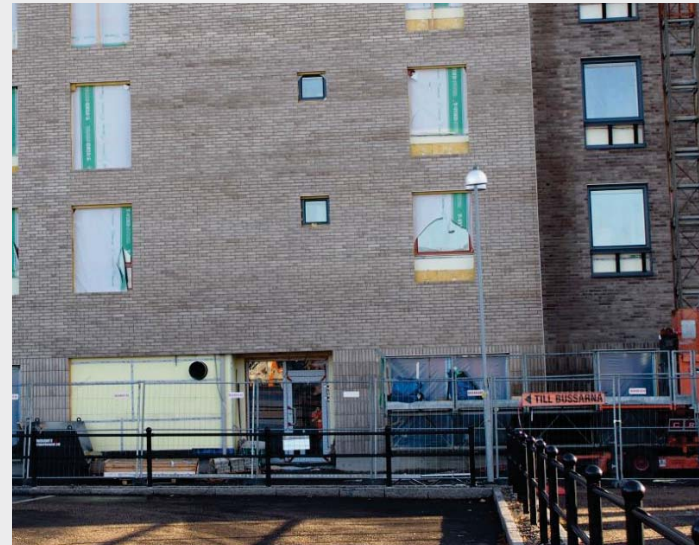
Belysningsutrustning & platsbeskrivning: Sjukhusbron går mellan Badhusparken/ Stads-parken och Piteå lasarett samt gymnasiet Strömbackaskolan på andra sidan av kanalen.

Övre delen av bron har nya Cree-armaturer bestyckade med LED och neutralvitt ljus. Armaturerna är placerade på galvade stolpar utan arm 3,8 meter höga.

De två punkter som ingår i dennas rapport geografiska område är ej utbytta. Belysningsutrustningen består av glober i vitt glas med en svart kant. Stolparna är i galvaniserat stål och 3,8 meter höga. Armaturerna är bestyckade med kvicksilver. Stolparna är placerade enkelsidigt på ena sidan av bron.

- LED
- Teknisk LED-armatur
- Kviksilver
- Globarmatur

18. BUSSTATIONEN/ KV.TALLEN



Belysningsutrustning & platsbeskrivning: Piteå busstation ligger i väster om stadskärnan. Platsen består av en stor yta för bussar samt två mindre parkeringsytor för taxi och parkering. Busstationens byggnad är 1-2 våningar hög. På taket finns en neonskylt med texten "Busstation".

Belysningsutrustningen består av 6,5 meter höga galvade stolpar med "Victor", Thorn, på både enkla och dubbla armar. Bestyckning är högtrycksnatrium. Armaturerna är blanka i en silvergrå färg. Möjligen består färgförändringarna av smuts. Det är svårt att urskilja originalkulör.

Nybyggnationen av Kv. Tallen pågår och blir klar 2019. Husen har fått LED-belysning vid takfot som markerar takets form. Belysningen skickar ett varmt släpljus nedåt på övre delen av byggnaderna. Det finns även fasadarmaturer ovan dörrar/entréer.

- Högtrycksnatrium
- Thorn "Victor"
- Metallhalogen

19. VÄSTERGATAN



Belysningsutrustning & platsbeskrivning: Västergatan är en genomgående gata i nord-sydlig riktning mellan Timmerleden och Norra Ringen. Gatan utgör det västliga slutet på rutnätsstaden. Den är dubbelfilig i båda riktningarna och är utformad för bilfordon, inte för gående och cyklande. Olika typer av stolpar och armaturer finns längs gatan.

Mot Timmerleden är belysningsstolparna placerade mellan körfälten. De är 8 meter höga, galvade med en dubbelarm. Armaturerna är koffertarmaturer bestyckade med metallhalogen. Två armaturer är bytta till en nyare gatuarmer, också dessa bestyckade med metallhalogen.

Där Västergatan går förbi Kv. Tallen blir gaturummet smalare. Under byggnationerna som pågår finns ingen belysning. Även i angränsande Ceciliparken är belysning tillfälligt demonterad.

Intill Hälsocentralen vid Sundsgatan finns några pollare. Vid korsningen Sundsgatan finns Louis Poulsens "Icon mini" på grå pulverlackade stolpar 6,5 meter höga. Norr om Sundsgatan finns tre stolpar med koffertarmaturer bestyckade med metallhalogen.

- Metallhalogen
- Koffertarmatur
- Övrigt
- Louis Poulsen "Icon mini"

20. LILLBROGATAN



Belysningsutrustning & platsbeskrivning: Lillbrogatan sträcker sig från Hamnplan förbi Nygatan till Djupviksgatan och har en skiftande karaktär. Vid Hamnplan är karaktären storskalig med högre byggnader och vidare gaturum. Här finns många bostadshus med balkonger mot gatan. Här finns också parkeringsplatser på ömse sida av gatan. Belysningen består här av 8 meter höga stolpar med 2 meter arm, koffertarmaturer bestyckade med kvicksilverlampor.

Där Lillbrogatan korsar Storgatan är karaktären mera småskalig. Mellan Sundsgatan och Nygatan finns två trädrader placerade i gaturummet samt en minipark mot Sundsgatan. Belysningen består av 8 meter höga stolpar med en teknisk LED-armatur från Cree.

- LED
- Teknisk LED-armatur
- Kviksilver
- Koffertarmatur

21. UDDMANSGATAN



Belysningsutrustning & platsbeskrivning: Uddmansgatan är en aveny med ett parkstråk i mitten. Gatan sträcker sig i nord-sydlig riktning från Timmelleden, genom hela centrala staden och slutar vid Nygatan. Längst i söder är gatan främst avsedd för biltrafik med ett storskaligt gatuumråde. I de centrala delarna mellan Hamngatan och Prästgårdsgatan är biltrafiken stängd och gatan mer ett stadsrum för gående och cyklande. Förbi Stadshotellet och Piteå Kyrka har gatan en mer formell karaktär med trädrader och samma belysningsutrustning som längs Sundsgatan.

Första delen mot Timmerleden är stolparna 9 meter höga, varförzinkade med en dubbelarm. De har koffertarmaturer bestyckade med Metallhalogen. Här är stolparna placerade i det centrala parkstråket. Närmare Byxorget finns lägre parkstolpar på 4 meter med en halvklotformad armatur, bestyckad med kvicksilver.

Vid korsningen med Sundsgatan finns 6,5 meter stolpar lika som vid Sundsgatan med armaturen "Icon mini", Louis Poulsen, bestyckade med metallhalogen.

- Kviksilver
- Metallhalogen
- Globarmatur
- Koffertarmatur
- Louis Poulsen "Icon mini"

22. ARONSGATAN



Belysningsutrustning & platsbeskrivning: Aronsgatan sträcker sig från Hamnplan till Prästgårdsgatan och korsar Storgatan mitt i centrum. Längst ned mot Hamnplan omges gatan av mera storskalig bebyggelse. I korsningen med Storgatan är bebyggelsen småskalig. Det finns en del balkonger som vetter mot gatan.

Belysningen består av galvade stolpar utan arm med koffertarmaturer bestyckade med kvicksilver. Den nedre delen mot Hamnplan har högre stolpar på ca 7 meter och närmare Storgatan är stolparna lägre, ca 4 meter. Här finns även några fasadarmaturer. Stolparna står längs med ena sidan.

- Kviksilver
- Koffertarmatur

23. KYRKBROGATAN



Belysningsutrustning & platsbeskrivning: Kyrkbrogatan går från Hamnplan, passerar Rådhusorget och fortsätter förbi Norrmalmsområdet. Mot gatan vetter många balkonger i avsnittet mellan Hamnplan och Prästgårdsgatan. Byggnaderna är 3-4 våningar höga.

Från Hamnplan nästan fram tills Rådhusorget finns 4 meter höga galvade stolpar utan arm med koffertarmaturer bestyckade med kvicksilver. Närmast korsningen vid Sundsgatan finns nya stolpar lika Sundsgatan, 6,5 m höga med armaturen "Icon", Louis Poulsen. "Icon mini" fortsätter sedan förbi korsningen och fram till Nygatan.

På den norra sidan om Storgatan finns det flertalet fasadarmaturer samt en belyst mur.

- Metallhalogen
- Kviksilver
- Louis Poulsen "Icon mini"
- Koffertarmatur

24. PERSGATAN



Belysningsutrustning & platsbeskrivning: Persgatan är en kort gata som sträcker sig över endast ett kvarter mellan Prästgårdsgatan och Storgatan. Persgatan kantas av lägre bebyggelse som fungerar som bostadsfastigheter.

Det finns bara två stycken ljuspunkter. En stolpe är galvad 5,7 meter hög, utan arm, med koffertarmatur bestyckad med kvicksilver. Den andra stolpen är målad i samma gulffärg som träfasaden bakom.

Vid entréer finns några små fasadlyktor som ger ett vitt ljus.

- Kviksilver
- Koffertarmatur

25. TRÄDGÅRDSGATAN



Belysningsutrustning & platsbeskrivning: Trädgårdsgatan ligger mellan bostadsområdet Zonområdet och Badhusparken/ Stadsparken. Gatan används av många som genomfart till och från staden för cyklister och fotgängare söderifrån, samt av de boende i området. Gatan är en återvändsgränd söderut för biltrafik men bussen passerar denna väg förbi Hamnplan.

Belysningen står enkelsidigt på parksidan på motsatt sida om bostadshuset. Stolparna är galvade 5 meter höga utan arm. De har koffertarmaturer bestyckade med kvicksilver. Mot parken finns även lägre belysning med glober på trästolpar, bestyckning kvicksilver.

● Kvicksilver ■ Koffertarmatur

26. PRÄSTGÅRDSGATAN



Belysningsutrustning & platsbeskrivning: Prästgårdsgatan sträcker sig i öst-västlig riktning från Stadsparken till Västergatan. Gaturummet varierar i skala från intimt till relativt brett. Byggnaderna längs gatan varierar från två till sexton våningar. Längs Prästgårdsgatan finns Stadstornet och parkeringshuset Stadsberget som båda ger sin prägel på gaturumets karaktär. Gatan är öppen för biltrafik och smala trottoarer finns på delar av sträckan.

Belysningen består av 6 meter galvade stolpar med stolptoppsmontage. De flesta armaturer är koffertarmaturer bestyckade med kvicksilver. Stolparna står mycket nära intill vissa balkonger. Nyare tekniska armaturer med metallhalogen finns. Utanför Piteå vårdcentral vid Kv. Siken står fyra stycken "Icon mini", Louis Poulsen.

● Metallhalogen ● Louis Poulsen "Icon mini"
● Kvicksilver ● Övrigt
■ Koffertarmatur

27. STORGATAN



Belysningsutrustning & platsbeskrivning: Storgatan är Piteås centrala gågata genom stadskärnan med Rådhusorget i mitten. En stor del av gatan har fortfarande kvar den ursprungliga karaktären av en låg trästad. Det finns många vackra fasader och byggnader längs med gatan. Färgsättningen av byggnaderna är mild och går i gröna, gula, grå och rosa nyanser.

Längs östra delen av Storgatan fram till Rådhusorget finns två 6 meter stolpar utan arm med koffertarmaturer, bestyckade med kvicksilver. Resten av gatusträckningen öster om Rådhusorget saknar stolpar utan är endast upplyst av fasadlyktor.

Från Rådhusorget till Lillbrogatan består belysningen av stolpen "Royal", Noral. Den är 3,2 meter hög i svart gjutjärn. Armaturen är "Kungsluktan" från Jenaro bestyckade med metallhalogen. Belysningen är enkelsidigt placerad. Skyltbelysning längs de centrala delarna av Storgatan bidrar i hög grad till ljusbilden.

Mellan Lillbrogatan och Västergatan utgörs belysningen av 6 meter galvade stolpar med "Streetus", Thorn, bestyckade med högtrycksnatrium. Två av armaturerna lyser ej vid platsbesöket.

● Högtrycksnatrium ● Övrigt
● Metallhalogen ● Traditionell lykta
● Kvicksilver ■ Koffertarmatur

28. HAMNGATAN



Belysningsutrustning & platsbeskrivning: Hamngatan börjar vid Zonområdet och sträcker sig fram till Västergatan. Gaturummet upplevs relativt storskaligt med undantag av delen där gatan passerar Byxtorget och gallerian Småstaden. Hamngatan är främst en gata med bostäder och en del kontorsföretag.

Kust Hotell är 16 våningar hög och sticker ut arkitektoniskt. Hotellet har fasadbelysning i form av en ljuslinje runt taknocken och stora fönster i entréplan som lyser upp gaturummet.

Belysningen består av 7,5 meter höga galvade stolpar, med koffertarmaturer bestyckade med kvicksilver. Längst västerut har stolparna arm, efter Lillbrogatan saknar de arm. Belysningen står placerad enkelsidigt, tätt intill fasaden.

● Kvicksilver ■ Koffertarmatur

29. HAMNPLAN

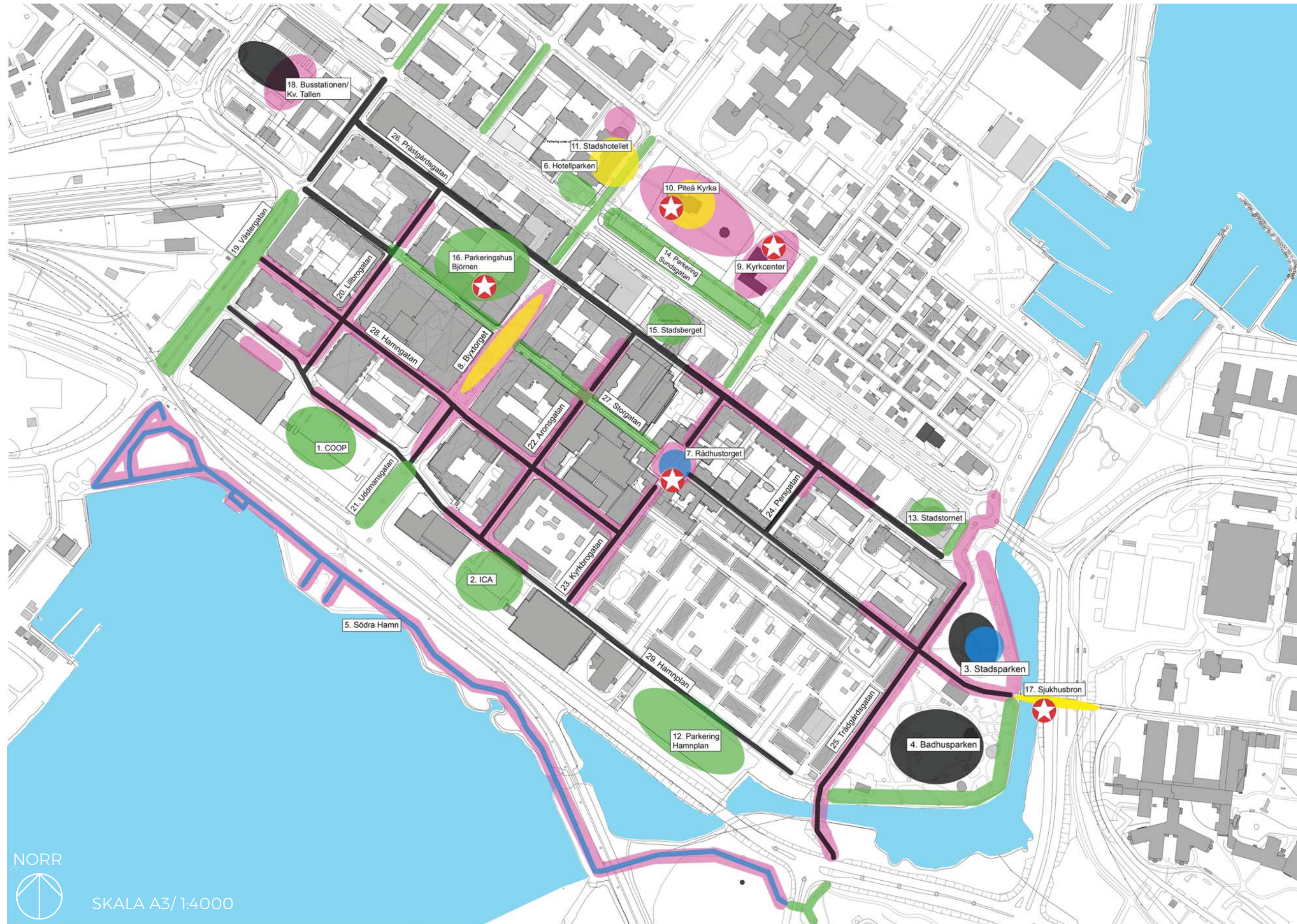


Belysningsutrustning & platsbeskrivning:
Hamnplan sträcker sig längs hela Hagggholmen, från Badhusparken i öst till Västergatan. Gatan går förbi de båda storköpen ICA och Coop. Gaturummet är öppet och storskaligt och kantas bitvis av trädrader av björk. Det finns trottoarer men gatan är till största del planerad för biltrafik.

Belysningen längst den första delen från parkering Hamnplan fram till Piteå Tidning har nyligen bytts ut till en 3,7 meter hög stolpe utan arm, med armaturen "Street Saver", Philips. Denna är bestyckad med LED som har en neutralvit färgtemperatur på 4000 K. Stolparna står ensidigt placerade på södra sidan.

På gatan intill ICA saknas belysning helt. Från ICAs parkering och fram till Västergatan utgörs belysningen främst av 6 meter galvade stolpar med koffertarmaturer bestyckade med kvicksilver. Det finns några undantag där olika typer av LED-armaturer satts upp. Stolpplaceringen är generellt enkelsidig men byter sida efter Uddmansgatan.

- LED
- Philips "StreetSaver"
- Teknisk LED-armatur
- Kviksilver
- Koffertarmatur



1. COOP



Ljusmiljö & karaktär:

Parkeringsområdet vid Coop har en modern belysning med ett vitt klart ljus som ger en god överblick över området. Belysningen är funktionell och bländar ej. Ljusstyrkan känns tillräcklig med ljus där det behövs.

De två ljuspunkterna som ej är utbytta ger dock ett grönaktigt sken och har dålig färgåtergivning. Denna sida av Coop mot Hamnplan känns mörk och ödslig då väldigt lite ljus finns längs med vägen.

Helhetsbedömning:

Parkeringsområdet har bra, energisnål belysning med funktionellt ljus. Fungerar bra nu och en längre tid framöver. Sidan mot Hamnplan fungerar ej.

2. ICA



Ljusmiljö & karaktär:

ICAs parkering har en modern belysning med ett vitt klart ljus. Belysningen är funktionell och bländar inte. Ljusstyrkan känns tillräcklig. Det kommer mycket ljus från ICAs entré som ger ett tillskott.

Den trearmade ljuspunkten lyste inte vid någon av inventeringens två tillfällen. Den känns även oklar i sitt sammanhang och för storskalig.

Helhetsbedömning:

Bra, energisnål belysning och funktionell ljusmiljö. Fungerar bra nu och en längre tid framöver.

3. STADSPARKEN



Ljusmiljö & karaktär:

Ljuset i Stadsparken är fokuserat längs gångvägen vid kanalen, utanför gångvägen är det mörkt. Belysningen fungerar ledande genom parken men upplevs något bländande och ger ett grönaktigt ljus med dålig färgåtergivning.

I mitten av parken finns ingen belysning vilket gör att denna del upplevs mörk kvällstid. Inte heller kring kanalen finns någon belysning vilket gör att platsen kan kännas något otrygg kvällstid. Det finns flertalet fina träd som skulle kunna belysas, även andra element såsom en mur eller under bänkar.

Helhetsbedömning:

Mörkt utanför gångstråket, något bländande och dålig ljuskvalitet, fungerar ej.

4. BADHUSPARKEN



Ljusmiljö & karaktär:

Stråket längs kanalen är fint upplyst med metallhalogen som ger ett varmvitt ljus med tillfredsställande ljuskvalitet. Ljusstyrkan är ganska mörk men tillräcklig på stråket. Lyktorna ger karaktär åt platsen med sitt historiska uttryck. Belysningens traditionella karaktär harmoniserar även med övriga element såsom staket och bänkar.

Omgivningarna är mörka då det saknas belysning inne i parken. Kanalen är obelyst vilket ger en lite otrygg känsla. Det vore fint att framhäva någon av broarna över kanalen. Kompletterande belysning utanför gångstråket skulle lyfta parken och göra att den upplevs mera trivsamt kvällstid.

Helhetsbedömning:

Ok, fungerar nu men bör kompletteras.

5. SÖDRA HAMN



Ljussmiljö & karaktär:

Södra Hamn känns generellt ganska mörkt. Gångstråket är ljust men det är mörka fält mellan globarmaturerna samt stora skillnader mellan den belysta vägen och området utanför gångstråket, speciellt mot vattnet. Den del som har pollarbelysning upplevs som mer överskådlig och lite tryggare.

Det är svårt att förstå parkens volym då inga buskar eller träd är belysta. Belysningen har dålig färgåtergivning med kvicksilver och högt trycknatriumljuskällor som färgar omgivningen grön och orange. Globarmaturerna är något bländande. Pollarna har också ett grönaktigt sken och är bländande. Gångstråket känns inte sammanhängande när olika armaturer, stolpe och ljuskälla finns längs stråket.

Med en modernare och mer genomtänkt belysning skulle stråket även kvällstid lyftas fram. De fina platsbildningarna och utsikten mot vattnet kan nyttjas genom att belysa träd eller bänkar.

Helhetsbedömning:

Mörkt och stora kontraster, ej tillfredsställande ljuskvalitet. Fungerar ej.

6. HOTELLPARKEN



Ljussmiljö & karaktär:

Parken upplevs lagom ljus då mycket omgivningsljus finns på Sundsgatan. Hotellens fasadbelysning och invändiga ljus från restaurangen spiller ut i parken och bildar en fin fond. Den ena parklyktan lyser inte vid inventeringstillfället men trots detta känns platsen inte mörk. En tredje ljuspunkt finns i inre hörnet av parken. Denna har ett orange sken med dålig färgåtergivning. De tre parkstolparna känns onödiga då tillräckligt med ljus ges från hotellet, installationerna och gatan.

Ljusportalerna ger en egen karaktär till platsen och är ett fint inslag.

Helhetsbedömning:

Bra, fungerar nu och en tid framåt.

7. RÅDHUSTORGET



Ljussmiljö & karaktär:

Rådhusorget upplevs ganska mörkt. Stolplykorna passar in på platsen med sin historiska karaktär men dess bestyckning ger ett starkt ljus som bländar. Kvicksilverlamporna missfärgar fasaden bakom med en grönaktig ton. Ljuset ger inte det historiska varma sken som skulle ha passat på platsen. Några av fasadlyktorna på huset där "Klippboden/ Tango" huserar är bestyckade med en LED-filament som ger ett sådant varmt historiskt sken. Dessa lyktor ger en känsla av hur platsen skulle kunna upplevas.

Helhetskoncept för belysningen på torget saknas. Fasadbelysning finns på en byggnad. Denna har fastighetsägaren själv satt upp. Den är ganska kraftig. Fasadjuset ger dock ett bidrag till rumsligheten på torget.

Helhetsbedömning:

Stora skillnader mellan ljus och mörker, dålig färgåtergivning och bländning. Historiskt ljus saknas och de vackra fasader framhävs ej. Fungerar ej.

8. BYXTORGET



Ljussmiljö & karaktär:

Ljusnivån på torget är hög. Det kommer mycket ljus från skyltfönster och bostäder. Armaturen "Johanna", Thorn, bryter av Storgatans gestaltning och ger torget en egen karaktär. Bestyckningen ger dock ett starkt grönaktigt sken med dålig färgåtergivning. Några armaturer är skadade och färg på stolpar flagnar.

Pollarna är något klumpiga och ger ett grönt sken med dålig färgåtergivning. Vid inventeringens båda tidpunkter fanns ljuslådor med motiv som blev ett vackert inslag samt bidrog till vertikalljus. Även ljusslingor i träd ger en festlig stämning och positivt bidrag till ljussmiljön i parken.

Vid det andra inventeringstillfället lyste bara några få parkstolpar. Trots detta upplevdes ljusnivån som tillräcklig. Detta visar på att nivån skulle kunna sänkas och att omgivningsljuset skulle kunna nyttjas bättre. Det finns en del statyer i parken som är obelysta som tyvärr faller lite i skymundan för besökaren.

Helhetsbedömning:

Dålig ljuskvalitet och överbelyst. Platsen känns dock trygg. Ok, platsen fungerar nu men bör ses över med ett helhetsgrepp.

9. KYRKCENTER



Ljuskvalitet & karaktär:

Det kommer in mycket ljus från omgivningen då platsen ligger centralt. Det känns tryggt men inte trivsamt. Globerna har en dålig färgåtergivning med grönt sken och ljuset bländar. Globernas rundstrålande ljus är inte effektivt.

Helhetsbedömning:

Belysning som bländar och har dålig färgåtergivning. Fungerar ej.

10. PITEÅ KYRKA



Ljuskvalitet & karaktär:

Kyrkans vita fasad blir kvällstid förvrängd och färgas orange. Det är ett platt ljus som inte framhäver kyrkans detaljer eller tredimensionella struktur. Fasadbelysningen är för stark och bländar.

Parkstolparna har en unik design men lyser med ett bländande grönt sken. Det är stora kontraster mellan ljus och mörker. Ljuskvaliteten känns lite obehaglig och inte estetiskt tilltalande.

Kyrkan skulle kunna lyftas med en mer genomtänkt belysning. De unika parkstolparna kan bestyckas med en mer lågmäld ljuskälla som ger ett historiskt ljus och passar in på platsen. Effektljus på träd eller gravar är andra möjligheter.

Helhetsbedömning:

Fungerar inte alls.

11. STADSHOTELLET



Ljuskvalitet & karaktär:

Ljuskvaliteten runt hotellet är hög då mycket ljus kommer in från omgivningen. Armaturen och stolpen passar byggnadens historiska karaktär. Det orangea ljuset från parklyktorna har dock dålig färgåtergivning och bländar något.

Fasadbelysningen framhäver byggnaden kvällen och bildar ett landmärke. De gröna skenet från två av lyktorna vid huvudentrén stör helheten. På sikt skulle en mer detaljerad fasadljussättning kunna framhäva byggnaden ännu bättre.

Helhetsbedömning:

Lagom ljuskvalitet. Bländande parklyktor med dålig färgåtergivning. Ljuskällor bör bytas till bättre energieffektivitet och ljuskvalitet. Ök, platsen fungerar men bör ses över på sikt.

12. PARKERING HAMNPLAN



Ljuskvalitet & karaktär:

Parkeringen har en ganska hög ljuskvalitet då belysningspunkterna står tätt. Platsen upplevs dock inte för ljus.

Armaturen med ny LED-belysning har god färgåtergivning och ett klart vitt ljus. Armaturen har en modern karaktär vilket fungerar på platsen.

Helhetsbedömning:

Fungerar bra nu och en längre tid framöver.

13. STADSTORNET



Ljussmiljö & karaktär:

Stadstornet har ingen fasadbelysning förutom några ljuspunkter vid toppen av byggnaden. Dessa tar inte så mycket uppmärksamhet utan markerar mest byggnadens form. Övrigt ljus kommer inifrån fastighetens bostäder och från det garage som finns i bottenplan. Byggnaden utgör ett landmärke som bidrar till orientering i staden.

Ovanpå parkeringshuset mot Prästgårdsgatan samt parkeringarna i markplan känns ljusnivån vara lagom. Belysningen har modern karaktär vilket passar byggnaden och armaturerna lyser med ett vitt klart ljus.

Helhetsbedömning:

Fungerar bra nu och en längre tid framåt.

14. PARKERING SUNDSGATAN



Ljussmiljö & karaktär:

Stolpe och armatur passar fint in i miljön med dess dirketa närhet till Sundsgatan som har en likartad belysning.

Parkeringen upplevs ljus och jämnt belyst. Miljön känns trivsamt och väl omhändertagen. Ljuset har en god färgåtergivning och en varmvit färgtemperatur.

Helhetsbedömning:

Funger bra nu och en längre tid framåt.

15. STADSBERGET/ LÖJAN



Ljussmiljö & karaktär:

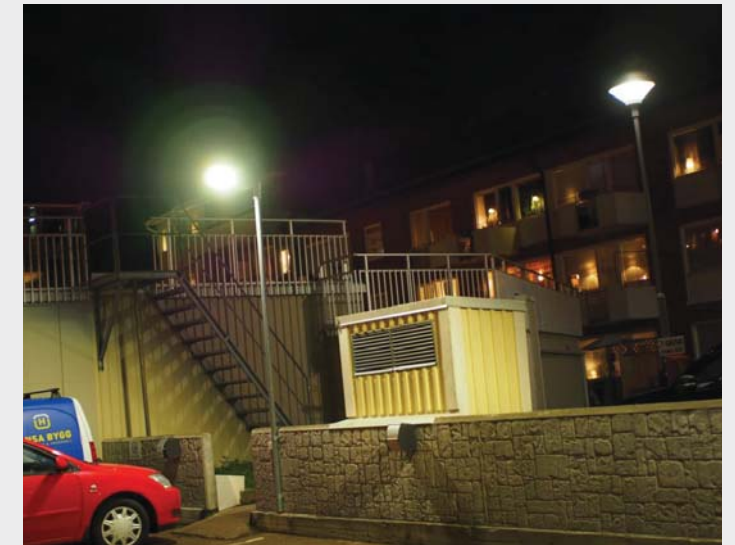
Parkeringshuset Stadsberget saknar fasadbelysning men lysas upp väl invändigt. Belysningen har en varmvit ljusfärg som framhäver fasadens träribbor på ett fint sätt. Ljuset känns sofistikerat och bidrar till en vacker fond mot både Sundsgatan och Prästgårdsgatan. Den lysande vertikala ytan bidrar positivt till gaturummen runt om.

Den del av kvarteret Löjan som ej är bebyggd är idag obelyst och mörk. Det känns dock inte otryggt då Stadsberget ger så pass mycket vertikalljus för att skapa en trygg känsla.

Helhetsbedömning:

Stadsberget fungerar bra nu och en längre tid framåt.

16. PARKERINGSHUS BJÖRNEN



Ljussmiljö & karaktär:

Uppe på parkeringsdäcket är ljusnivån generellt ljus. Armaturen "Action LED", Elektroscandia, ger ett vitt och behagligt ljus. Cree-armaturerna bländar och här är nivån starkare. Koffertarmaturen lyser med ett grönaktigt sken. Denna stolpe är sned och armaturen verkar blivit bortglömd vid ett byte.

Det känns rörigt med de olika armaturtyperna. Den stolpe som står precis intill ett fönster kan innebära störande ljus för de boende. Armaturer av samma sort skulle ge ett bättre helhetsintryck.

Släpljuset vid infarten bidrar positivt till Prästgårdsgatans ljussmiljö och fasaden blir en fin fond. De äldre kvicksilverarmaturerna på fasaden bör dock ersättas.

Helhetsbedömning:

Ok, de delar som inte fungerar bör dock åtgärdas på sikt.

17. SJUKHUSBRON



Ljussmiljö & karaktär:

Den övre delen av bron som har nyare belysning har en hög nivå med belysning som upplevs bländande. Cree-armaturerna ger ett tekniskt intryck vilket inte harmoniserar med parkernas karaktär.

De två äldre globarmaturerna lyser med ett grönaktigt sken och här är ljusnivån ganska låg. De olika armaturtyperna ger ett stötkigt intryck och miljön upplevs eftersatt.

Helhetsbedömning:
Fungerar inte alls.

18. BUSSTATION/ KV. TALLEN



Ljussmiljö & karaktär:

Ljusnivån på busstationens uppställningsyta är ganska mörk. Det saknas belysning där bussarna går in för att hämta upp passagerare. Det enda ljuset kommer från varuintagningen som har ett grönaktigt sken samt från ljuset vid entrén. Det känns ganska otryggt. Skylten på busstationens tak lyser i rött och annonserar busstationen tydligt.

Kv. Tallen är under konstruktion. Gångstråken runt om busstationen samt parkeringsytor är därför tillfälliga till sin karaktär men är generellt ljusa. På flera ställen lyser dock inte armaturerna. De olika bestyckningarna med högtrycksnatrium och metallhalogen ger ett eftersatt intryck. Armaturen "Victor", Thorn, passar in på platsen men verkar ha olika kulör samt är smutsig.

Kv. Tallen känns generellt lagom ljusst sett till de brister som finns under byggtiden. Fasadljuset vid takfoten ger ett trivsamt vertikalljus och bidrar till att området upplevs ljusare. Fasadarmaturerna ger bra med ljus.

Helhetsbedömning:
Busstationen fungerar ej.
Kv. Tallen är ej helt färdigbyggt men fungerar bra.

19. VÄSTERGATAN



Ljussmiljö & karaktär:

Ljusnivån mellan Timmerleden och Storgatan är lagom hög och ljuset är vitt med god kvalitet. Dock känns det lite stötkigt med olika armaturtyper längs med samma gata.

Dagens förhållanden präglas av byggandet. Förbi Kv. Tallen är det mörkt, det enda ljuset kommer från fastigheten samt från pollare intill hälsocentralen.

Helhetsbedömning:
Ok, fungerar generellt förutom förbi Kv. Tallen. Gatan bör få ett helhetskoncept i framtiden.

20. LILLBROGATAN



Ljussmiljö & karaktär:

Mellan Hamnplan och Prästgårdsgatan är Lillbrogatan mörk. Belysningen har dålig färgåtergivning och ett grönaktigt sken. En del ljus kommer från butiker och fönster. Belysningsutrustningen har en landsbyggdsmässig och storskalig karaktär, vilket inte passar gatan som stadsmässig.

Mellan Sundsgatan och Nygatan är det en lagom ljusnivå. Belysningen har ett vitt och klart ljus. Dock är en teknisk belysning uppsatt vilken inte passar in i stadsmiljön.

Helhetsbedömning:
Mellan Hamnplan och Prästgårdsgatan fungerar ljussmiljön inte alls. Norr om Sundsgatan fungerar den bra nu och en längre tid framöver men kan bytas för att nå bättre stadsmässighet.

21. UDDMANSGATAN



Ljussmiljö & karaktär:

Ljusbilden skiftar längs med Uddmansgatan ihop med gatans karaktär. En mer storskalig karaktär finns vid de trafikerade delarna och en mer intim karaktär finns längs de delar där människor rör sig. Detta gör att belysningen passar den miljö den är placerad i.

Generellt är ljusnivån lagom hög och behaglig. Intill Sundsgatan med "Icon mini", Louis Poulsen lyser ett vitt och klart ljus. Även de höga stolparna mot Timmerleden har ett vitt och klart ljus.

Den lägre parkstolpen med en rundstrålande armatur har ett grönaktigt sken och står inne bland träden vilket gör att mycket ljus fastnar där. Denna delen av Uddmansgatan känns mörk. Här finns en potential att belysa träden och samtidigt få mer ljus ut på gatan.

Helhetsbedömning:

Fungerar ok. Parkstolparna bör bytas på sikt till energieffektiva ljuskällor med bättre ljuskvalitet och få en belysningsutrustning som bättre passar in och lyfter miljön.

22. ARONSGATAN



Ljussmiljö & karaktär:

Aronsgatans ljusnivå är generellt låg. Det kommer en del ljus från byggnader och portbelysningar. Färgåtergivningen är dålig och armaturerna ger ett grönaktigt sken.

Belysningsutrustningen har en landsbyggdsmässig karaktär och känns sliten. Gatan skulle kunna bli mer stadsmässig då den är en av de mer centrala gatorna i Piteå.

Helhetsbedömning:

Mörkt, dålig färgåtergivning, fungerar inte alls.

23. KYRKBROGATAN



Ljussmiljö & karaktär:

Kyrkbrogatan känns generellt mörk. De låga stolparna ger ett svagt grönaktigt sken och belysningen når inte ut ordentligt. Det kommer en del ljus från fastigheter men belysningen är ändå bristfällig.

Undantaget är sträckan med "Icon mini", Louis Poulsen, som har en lagom ljusnivå och ett vitt klart ljus. Belysningen knyter här ihop Kyrkbrogatan med Sundsgatan på ett fint sätt.

Helhetsbedömning:

Bortsett från belysningen närmast Sundsgatan så fungerar ljussmiljön inte alls.

24. PERSGATAN



Ljussmiljö & karaktär:

Persgatan är mycket mörk. De två ljuspunkterna har bristande ljuskvalitet. Lite ljus kommer från portbelysning och fönster.

Belysningsutrustningen har landsbyggdsmässig karaktär vilket inte lyfter det annars trevliga gaturummet med sin låga träbebyggelse.

Helhetsbedömning:

Väldigt mörkt, fungerar inte alls.

25. TRÄDGÅRDSGATAN



Ljussmiljö & karaktär:

Trädgårdsgatan är väldigt mörk med lite omgivningsljus. Det är svårt att urskilja mötandes ansikten vilket känns otryggt. Parken bakom upplevs som ett mörkt fält där endast lite ljus kommer ut.

Belysningsutrustningen är gammal med landsbyggdsmässig karaktär. Ljuset från kvicksilverljuskällorna har dålig färgåtergivning och lyser med ett grönaktigt sken.

Gatan används mycket av boende och cyklister och skulle kunna bli en trevlig gata med sin närhet till Zonområdet och Badhusparken.

Helhetsbedömning:

Mycket mörkt, fungerar ej.

26. PRÄSTGÅRDSGATAN



Ljussmiljö & karaktär:

Ljusstämningen är generellt sett låg. Vissa delar av Prästgårdsgatan saknar helt belysning. Det är mestadels en dålig färgåtergivning och ett grönaktigt ljus.

Vid Piteå vårdcentral är ljuset vitt och klart. Belysningsutrustningen och dess ljuskvalitet gör att gatan här känns mer stadsmässig.

Det nya parkeringshuset Stadsberget och bostadshuset Stadstornet ger en modernare karaktär åt gatan och ljuset från deras fasader bidrar till rumslighet och orientering. Stadsberget ger en väldigt fin vertikalt lysande fond mot gatan men i övrigt finns längs denna sträcka ingen annan belysning så den upplevs ändå som mörk.

Helhetsbedömning:

Förutom de fyra ljuspunkterna utanför Piteå vårdcentral så fungerar ljussmiljön ej.

27. STORGATAN



Ljussmiljö & karaktär:

Östra Storgatan är generellt mörk. Ljuset från fastigheternas fasadlyktor upplevs varmt men skiftar i karaktär. Vissa partier är mycket mörka och de två äldre stolparna har ett grönaktigt sken. Korsningen Trädgårdsgatan/Sjukhusbron är väldigt mörk, från Storgatan upplevs det som ett mörkt hål i slutet av gatan.

Centrala Storgatan har en hög ljusstämning, mycket ljus från skyltfönster och skyltbelysning. Den traditionella stolplyktan har ett vitt och klart ljus. Lyktan ger en förhöjd upplevelse av gaturummet men den ger dock inget historiskt ljus. Det saknas planerad fasadbelysning vilket skulle kunna lyfta arkitekturen och gatans karaktär.

Den västra delen av Storgatan upplevs väldigt mörk. Det mesta ljuset kommer från fasadlyktor och skyltfönster. Denna del av Storgatan känns eftersatt, de få äldre stolpar som finns kvar här har dålig färgåtergivning och ett orange sken. Trasig belysning ger känsla av bakgata.

Helhetsbedömning:

Centrala: Fungerar nu och en längre tid framåt men kan lyftas ytterligare.
Östra/ Västra: Fungerar ej

28. HAMNGATAN



Ljussmiljö & karaktär:

Hamngatan är generellt mörk och känns något otrygg. Ljuset är ojämnt och har ett grönaktigt sken med dålig färgåtergivning. På vissa ställen lyser det precis intill balkonger. Den landsbyggdsmässiga karaktären på belysningsutrustningen bidrar till storskalighet och känslan av bakgata.

Kust Hotells fasadbelysning bidrar till orientering och en del ljus kommer också från hotellets entré.

Helhetsbedömning:

Mörkt, fungerar ej.

29. HAMNPLAN



Ljuskvalitet & karaktär:

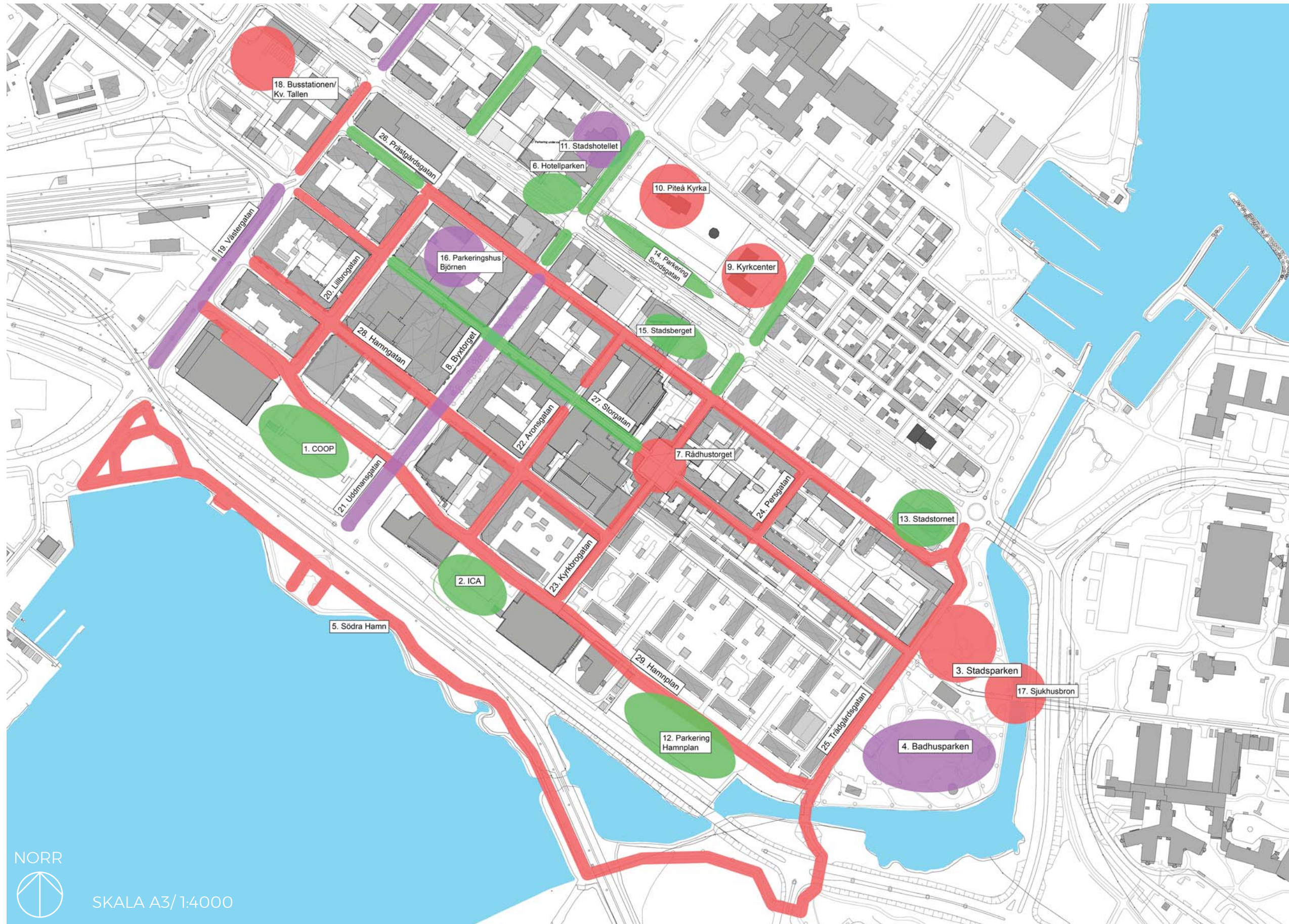
Hamnplan är mörk och det saknas belysning på flera ställen. Gatan är ojämnt belyst och den varierande belysningsutrustningen ger ett stökigt intryck. Det saknas en ledande belysning som definerar gaturummet.

Den östra delen av Hamnplan har likadan belysning som den intilliggande parkeringen och den är placerad dubbelt vilket gör det svårt att läsa av gaturummet. Ljuset från de rundstrålande armaturer når inte ut till gatan som är mycket mörk.

Längre fram finns delar som är helt obelysta och väldigt mörka. Kvicksilverarmaturerna når inte ut och har en dålig färgåtergivning.

Helhetsbedömning:

Väldigt mörkt, fungerar ej.



- HELHETSBEDÖMNING**
- Ja, fungerar nu och en längre tid framåt
 - Ok, fungerar men bör ses över på sikt
 - Nej, fungerar inte alls

NORR

 SKALA A3/1:4000