



Plan för hantering av extraordinära händelser

Dokumentnamn	Dokumenttyp	Fastställt/upprättad	Beslutsinstans
Plan för hantering av extraordinära händelser	Plan	2012-05-14, § 80	Kommunfullmäktige
Dokumentansvarig/processägare	Version	Senast reviderad	Giltig till
	5	2016-09-05, § 214	
Dokumentinformation	Planen beskriver organisationen och arbetsformer för kommunens krisledning och krisinformation		
Dokumentet gäller för	Kommunstyrelsen, alla nämnder, förvaltningar, bolag och samverkansparter		



Inledning

Kommunens ansvar

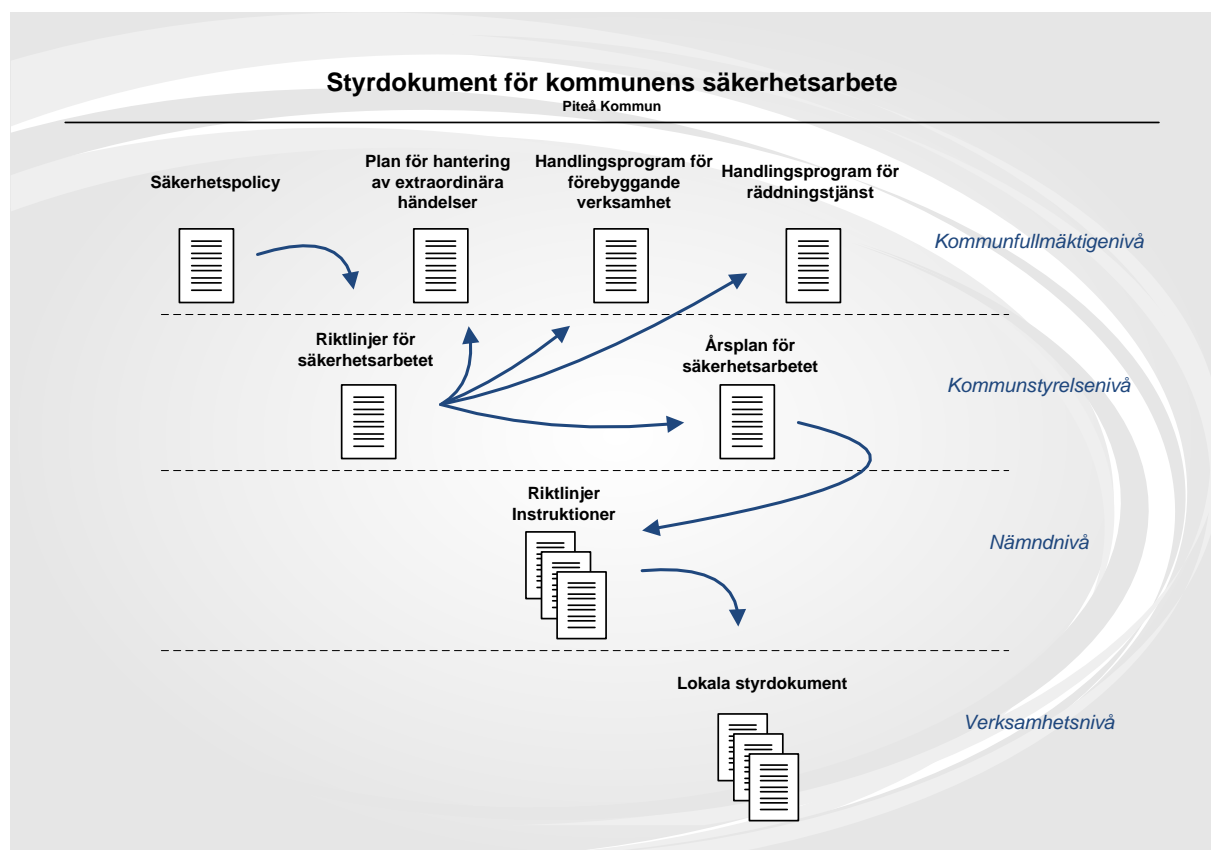
Kommunerna har det geografiska områdesansvaret på lokal nivå vilket innebär att de ska verka för att samverkan och samordning kommer till stånd med aktörer inom kommunen före, under och efter extraordinära händelser. I uppgiften ligger också att samordna information till allmänheten under sådana händelser.

Krisberedskapen berör stora delar av kommunens organisation och spänner över flera lagstiftningsområden. En viktig grund för kommunernas krisberedskap är de uppgifter som framgår av lag (2006:544) om kommuners och landstings åtgärder inför och vid extraordinära händelser i fredstid och höjd beredskap (LEH).

Extraordinär händelse

Med extraordinär händelse avses en sådan händelse som avviker från det normala, innebär en allvarlig störning eller en överhängande risk för en allvarlig störning i viktiga samhällsfunktioner och kräver skyndsamma insatser av kommunen.

En extraordinär händelse innebär fara för eller direkt påverkan på liv, hälsa, miljö eller omfattande materiell skada och berör stora delar av den kommunala organisationen.



Syfte

Syftet med planen är att åstadkomma en effektiv ledning och samordning av de kommunala insatserna vid extraordinära händelser i det geografiska området Piteå



kommun. Planen omfattar organisatoriskt samtliga verksamheter inom den kommunala koncernen.

Planen kan även tillämpas vid extraordinära händelser i kommunens närområden, i samverkan med berörda grannkommuner eller om en händelse inträffar på en annan plats men berör många kommunmedborgare.

Tillämpliga delar av planen kan användas vid händelser/kriser av lindrigare karaktär men som kräver ledning och samordning från kommunledningen. Detta gäller framförallt samordning och ledning av informationsinsatser.

Mål

Ledning och samordning

Mål för kommunens ledning och samordning av verksamheten vid en extraordinär händelse är att de tillgängliga resurserna ska användas på ett effektivt sätt.

Information

Mål för kommunens information vid en extraordinär händelse är att alla som på något sätt är berörda av händelsen ska nås med relevant information.

Risker och konsekvenser

Piteå kommun har identifierat ett antal risker som kan innebära stora störningar i samhällsviktiga verksamheter och leda till en extraordinär händelse, vissa av dessa risker har sitt ursprung i kontinuitetshanteringen som kommunen genomförde under 2015. Andra genom kvalificerade gissningar och länsstyrelsens risk- och sårbarhetsanalys. Utgångspunkten för konsekvensbedömningen är befolkningens liv och hälsa, samhällets funktionalitet, grundläggande värden som rättssäkerhet och demokrati, samt skador på egendom och miljö. Riskerna har värderats utifrån inträffade faktiska händelser, statistik och antaganden. Alla nedanstående risker utgår från värsta tänkbara scenario, ett värmeavbrott skulle inte ha stor betydelse på sommaren, fastighetsägare med fjärrvärme skulle bli utan varmvatten mer blir det inte men skulle kunna kyla ut ett hus på bara ett par timmar på vintern.

Nummer	Händelse	Sannolikhet	Konsekvens	Riskvärdering
1.	Värmeavbrott	4	5	
2.	Omfattande elavbrott	3	5	
3.	IT-avbrott	4	3	
4.	Tele-, mobilavbrott	3	3	
5.	Vattenavbrott	3	3	
6.	Mottagande av utrymda från annan ort	1	5	
7.	Pandemi/ Epidemi	2	4	
8.	Storskalig olycksplats	2	4	
9.	Drivmedel brist	1	4	
10.	Kärnkrafts olycka	1	5	
11.	Klimatförändringar	4	3	
12.	Kompetensförsörjning	4	2	
13.	Brist på akutsjukvård/ambulans	4	2	

Tabell 3: värdering av risker för omfattande samhällsstörning i Piteå kommun.



Alla dessa risker, utom extrem väderlek, kan vara ett resultat av en annan typ av händelse men konsekvenser kvarstår, t.ex. ett sabotage mot ett vattenverk eller kopparstöld av en ledning, resultatet är avbrott på vatten eller el. Däremot kan naturen förorsaka nästan samtliga av nämnda riskerna.

Användningsområde

Möjlighet finns att använda nedanstående ledningsorganisation även vid icke extraordinära händelser/kriser. Detta gäller framförallt ledning och samordning av informationsinsatser. Ledningsorganisationen fungerar då som en samrådsgrupp. Denna är inte enligt lag reglerad och har därmed heller inga särskilda befogenheter.

Krisledningsorganisation

Sammanställande av krisledningsorganisationen

Om någon får kännedom om en händelse som kan motivera att kommunens krisledningsorganisation sammankallas, ska denne omedelbart underrätta kommunens tjänsteman i beredskap/räddningschef i beredskap (TIB/RCB). Denna har rätt att sammankalla den del av krisledningsorganisationen som initialt anses behövas. Ordförande i krisledningsnämnden bedömer och beslutar när krisledningsnämnden ska träda i funktion.

Krisledningsnämnd

I kommunen ska det finnas en krisledningsnämnd för att leda, samordna och stödja den kommunala verksamheten vid extraordinära händelser. Ordförande i krisledningsnämnden eller, om han eller hon har förhinder, vice ordföranden bedömer när en extraordinär händelse medför att nämnden ska träda i funktion.

Krisledningsnämndens ledamöter samt ersättare framgår av bilaga 1.

Krisledningsnämndens uppgifter och arbetsformer

Utöver de bestämmelser i lagen om extraordinära händelser i fredstid hos kommuner och landsting som reglerar krisledningsnämndens verksamhet ska kommunallagens bestämmelser tillämpas. I de allra flesta fall kan kriser hanteras inom ramen för den normala organisationen. De uppgifter som krisledningsnämnden har att fullgöra framgår av nämndens reglemente samt denna plan.

Krisledningsnämnden får i samband med en extraordinär händelse, inom ramen för sitt reglemente, överta hela eller delar av verksamhetsområden från övriga nämnder i kommunen i den utsträckning som är nödvändig med hänsyn till den extraordinära händelsens art och omfattning.

Ordföranden (eller vice ordföranden när ordföranden har förhinder) i krisledningsnämnden bedömer när en extraordinär händelse medför att nämnden ska träda i funktion. Så snart nämnden är samlad fattas det formella beslutet huruvida nämnden ska träda i funktion. Ordföranden (vice ordföranden) får också besluta på nämndens vägnar i ärenden som är så brådskande att nämndens avgörande inte kan avvaktas. Sådana beslut ska emellertid snarast anmälas till nämnden, dvs. så snart nämnden samlats.

Krisledningsnämndens huvudsakliga uppgifter är att:



- Bedöma inträffad händelse och besluta om ledningsorganisationen för extraordinära händelser ska träda i funktion
- Fatta de övergripande och långsiktiga inriktnings- och prioritetsbeslut som krävs med anledning av händelsen
- Besluta att överta hela eller delar av övriga nämnders verksamhet
- Besluta om att ta verksamheternas resurser i anspråk
- Besluta om eventuellt sänkt servicenivå inom olika delar av kommunens verksamhet med anledning av händelsen
- Beslutar vid behov, i samråd med bolagsledning, om inriktning och omfattning av verksamhet som ska upprätthållas i de kommunala bolagen
- Begär vid behov, bistånd från annan kommun
- Begär vid behov, stöd av Försvarsmakten (mot kostnadstäckning)
- Beslutar vid behov, om att lämna begränsat ekonomiskt stöd till enskild
- Besluta om när de särskilda åtgärderna som föranletts av händelsen ska upphöra
- Fortlöpande dokumentera, följa upp och utvärdera den egna verksamheten.

Krisledningsnämndens beslut ska anmälas vid närmast följande kommunfullmäktigesammanträde. Nämnden ska då också rapportera sina åtgärder och andra insatser som nämnden vidtagit i samband med en extraordinär händelse.

Krisledningsstab

Krisledningsstabens arbete är ett administrativt arbete som vid en extraordinär händelse ska hjälpa krisledningsnämnden att genomföra sitt uppdrag. Detta enligt samhällets krishanteringssystem som vilar på de tre grundprinciperna; ansvarsprincipen, likhetsprincipen och närhetsprincipen samt det geografiska områdesansvaret.

En stab är ett hjälpmedel, ett stöd för beslutsfattaren. Den ska avlasta beslutsfattaren genom att bland annat kunna följa händelseutvecklingen, leda verksamheten, inhämta underlag för beslut, omsätta beslut i arbetsuppgifter, delge organisationen och sköta praktiska göromål med mera. Staben kan också vara ett stöd för omgivningen och organisationen, genom att den samlar och sprider information, och genom att dess medlemmar fungerar som experter.

Arbetsformer

Staben sätts samman av de medarbetare och experter som behövs för den aktuella situationen. Det innebär att staben i vissa situationer kan bestå av ett fåtal medlemmar och i andra situationer växa till en stor arbetsgrupp. Det innebär också att staben kan ha olika uppgifter och fokus i olika situationer, beroende av vad beslutsfattaren behöver hjälp med.

Stabens arbete fördelas i fast och flexibel bemanning.

Fast bemanning består av:

- Stabschef
- Operativ chef
- Krisinformation
- Dokumentation
- Analys

Flexibel bemanning består av

- Analys



- Samordning externt
- Samordning internt

Bemanning av krisledningsstaben framgår av bilaga 2.

Bemanning av stödfunktioner framgår av bilaga 4-7

Krisledningsstabens uppgifter

Krisledningsstabens huvudsakliga uppgifter är att:

- kontinuerligt följa händelseutveckling och samordna ledningsresurser
- analysera problem, utreda behov av långsiktig inriktning och prioritering av insatser
- informera berörda samverkanspartner om kommunens informationsansvar samt samordna extern och intern information
- samverka med berörda aktörer
- ta fram beslutsunderlag till krisledningsnämnden
- informera krisledningsnämnden om händelseutveckling och vidtagna åtgärder
- planera för ledningsorganisationens uthållighet som innebär bland annat behov av förtäring, avlösning för tjänstgörande personal i krisledningsnämnd, tjänstemannaledning och övrig tjänstgörande personal
- fortlöpande dokumentera, följa upp och utvärdera verksamheten

Krisledningsstaben ansvarar för att krisledningsnämndens beslut blir genomförda.

Service

Som stöd för ledningsorganisationens verksamhet ska viss service finnas. Dessa är i första hand:

- Vaktmästeri/kopiering
- Telefonväxel
- Reception - stadshuset
- IT-kontoret
- Måltidsservice

Dessa funktioner ska i första hand lösas med ordinarie personal inom nämnda verksamhetsområden vilka ledningsorganisationen äger rätt att knyta till sin verksamhet om situationen så kräver.

Stöd i krishanteringsarbetet

Som ett stöd i krishanteringsarbetet finns checklistor, mallat och startkort till samtliga funktioner. Som tillägg för strategi och planering finns dokument för att handskas med krisen. Detta finns i pärmar i krisledningsstabens arbetsrum samt elektroniskt på kommunens Insidan; <http://insidan.it.pitea.se/kris>

Dessa kan användas i ett inledande skede för att få igång krishanteringsarbetet.

Samverkan vid samhällsstörningar i Norrbottens län

Samhällets förmåga att hantera kriser baseras på samverkan och samarbete.

Den 7 oktober 2013 tecknade samtliga kommuner och berörda myndigheter i Norrbottens län under en överenskommelse om hur vi ska arbeta under en samhällsstörning. Detta för att kunna



skapa en gemensam lägesbild samt kunna samordna informationen runt en händelse. Överenskommelsen bygger på Myndigheten för samhällsskydd och beredskaps metodhandbok.

Stabsmetodik

För att skapa förutsättningar för en tvärssektoriell samordningsförmåga har representanter för Krisberedskapsmyndigheten, Rikspolisstyrelsen, Räddningsverket och Socialstyrelsen utarbetat ett gemensamt synsätt på stabsmetodik inom krishanteringssystemet.

Piteå kommuns förtroendevalda samt berörda tjänstemän är utbildade i denna metodik och ska använda sig av den i en skarp händelse.

Övriga nämnder, kommunala bolag och externa entreprenörer

Respektive nämnd har ansvar för sitt verksamhetsområde vid extraordinär händelse, såvida inte krisledningsnämnden beslutat att överta ansvaret.

Kommunfullmäktige fastställer i ägardirektiv de kommunala bolagens skyldighet att ingå i kommunens organisation för extraordinära händelser. Nämnden får från kommunens företag och externa utförare avropa resurser som behövs med anledning av den extraordinära händelsen i enlighet med vad som föreskrivs i driftdirektiv, entreprenadavtal och andra överenskommelser.

Vid upphandling av verksamhet hos externa entreprenörer och i samband med att överenskommelse tecknas, ska ansvaret och förberedelser för verksamhetens fortsatta funktion vid extraordinär händelse aktualiseras. Ansvarig för detta är respektive verksamhetschef.

Information

Allmänt

I kris/katastrofsituationer har information en avgörande betydelse. Informationen ska vara snabb och korrekt, enkel och lättillgänglig och upprepas ofta. Det är viktigt att informationen är både entydig och samordnad. Rätt information kan rädda människoliv, begränsa skador, och förhindra ryktesspridning.

Målet med informationen är att enkelt beskriva krisens eller katastrofens bakgrund, utveckling och konsekvenser, varna människor vid fara, informera om vad man kan göra för att skydda sig. Informationen ska och skapa förutsättningar för att de åtgärder som vidtas ska förstås och tas på allvar. Ambitionen är att alla berörda ska nås med upplysningar oavsett språk, bostadsort och funktionshinder.

Krisinformationsorganisationens uppgifter

Krisinformationsansvarig i krisledningsstaben har som ansvar att

- Ansvara för UMS
- Aktivera och organisera upplysningscentral samt informationsproduktionsgrupp
- Fördela ansvarsområden och personal och eventuellt förbereda för dygnet runt bemanning
- Ansvara för planläggning av informationsinsatser
- Ansvara för att samordning sker med andra berörda myndigheter
- Medverka till korrigerande och kompletterande av felaktiga eller ofullständiga uppgifter i massmedia.



- Omvärldsbevakning
- Leda presskonferenser.

Informationsgrupp

- Producera bakgrunds - och informationsmaterial till berörda/drabbade, myndigheter, allmänhet, egna verksamheter, POSOM, Media
- Producera och skicka pressmeddelanden
- Göra information tillgänglig på webb, intranät och social media
- Förse organisationen med övrigt material som behövs, typ kartor, dokumentationsblad etc.
- Omvärldsbevakning genom att läsa, lyssna och se viktiga mediekanaler.
- Upprätta FAQ
- Förse kommunens televäxel och 113 13 med relevant information
- Organisera presskonferenser
- Upprätta presscentrum samt underlätta massmedias arbete
- Boka enskilda intervjuer med företrädare för Piteå kommun
- Samla mobilnummer för att kunna använda SMS meddelanden till pressen
- Ta hand om inkommen e-post
- Dokumentation av det egna arbetet

Massmediakontakter

Det är viktigt att så långt som möjligt tillmötesgå mediernas behov. Det är nödvändigt att massmediekontakterna präglas av ärlighet, uppriktighet och öppenhet. Presskonferenser anordnas kontinuerligt och leds av krisinformationsansvarig eller den som krisinformationsansvarig utser i sitt ställe.

Informationsorganisationen

Krisledningsnämnden har det övergripande ansvaret för informationen. Till sin hjälp har nämnden en krisledningsstab där kommunens krisinformationsansvarige ingår. Dessutom finns en informationsorganisation som kan aktiveras. Informationsorganisationen bemannas av förvaltningarnas infoansvariga, webbansvariga och webbutvecklare.

Krisinformationsansvarig ansvarar för aktivering, planering och samordning av informationsverksamheten. Informationsgruppen tar fram material för intern och extern information, besvarar frågor samt organiserar presskonferenser. Vid behov kan en upplysningscentral upprättas.

Bemanning av informationsorganisationen framgår av bilaga 3.

Lokaler

Krislednings- och informationsorganisationen ska i första hand utföra sina uppgifter i Stadshuset.

- Krisledningsnämnden: kommunalrådets arbetsrum
- Krisledningsstaben: AU - rummet
- Informationsorganisationen: KLK grupprum och Fyrkanten, Ovalen
- Pressrum: Strömbackaskolans datasal alt. Lyan, Strömgården
- Presskonferenser: Sessionsalen



Kommunen har även ersättningslokal för krisledningsorganisationen vid behov. Dessa lokaler finns på räddningstjänsten.

Utrustning

Stadshuset: Avbrottsfri reservkraft för telefonväxel och datornät samt reservkraft för nämndens och stabens lokaler Direktlinjer till allmänna telenätet inkl. telefax RAKEL-radio Komradioutrustning (UK): Räddningstjänstens - och tekniska kontorets nät TV och radio med upptagningsutrustning (infoenhetens lokaler) Utrustning för lägesuppföljning; kartor, tablåer m m. Datorutrustning Internet, intranät, e-post, WIS

Samverkan

Lokalt råd för krisberedskap och skydd mot olyckor

Kommunen har det geografiska områdesansvaret och ska därför verka för samordning i planering inför samt hantering av extraordinära händelser. Särskilt ska samverkan med länsstyrelsen, polisen, landstinget, Svenska kyrkan, AB Pite Energi, Smurfit Kappa och SCA uppmärksammas. Bilaga 8

POSOM

En viktig samverkanspart är POSOM, gruppen för psykiskt och socialt omhändertagande. Där ingår personal från Svenska kyrkan, polisen och kommunen. Räddningsledare kallar in gruppen via SOS alarm. I kommunen finns ett antal frivilligorganisationer som kan nyttjas vid behov.

FRG

En frivillig resursgrupp (FRG) kallas in på begäran av kommunledningen när något extraordinärt hänt för att till exempel hjälpa till med evakueringar, information, administration och andra praktiska uppgifter.

Frivilliga Resursgruppens uppgift är att finnas till hands för kommunen när de ordinarie resurserna behöver understöd i utsatta lägen eller vid andra behov.

Utbildnings- och övningsplan för krisledningsorganisationen

Kommunstyrelsen antar en utbildnings- och övningsplan så att förtroendevalda och anställd personal som kan ingå i krisledningsorganisationen får den utbildning och övning som behövs för att de ska kunna lösa sina uppgifter vid extraordinära händelser i fredstid. Se bilaga 9

Ekonomi

Kommunens kostnader som hänförs till en extraordinär händelse ska redovisas på ett särskilt konto.

Uppdatering av bilagor

Bilagor, checklistor och telefonlistor i denna plan ska uppdateras minst en gång per år eller vid behov. Kommunens säkerhetssamordnare ansvarar för att uppdatering ske.



Utbildnings- och övningsplan 2016 – 2019

Inledning

Enligt lagen (2006:544) om kommuners och landstings åtgärder inför och vid extraordinära händelser i fredstid och höjd beredskap (LEH) ska kommunen ansvara för att förtroendevalda och anställd personal får den utbildning och övning som behövs för att de ska kunna lösa sina uppgifter vid extraordinära händelser i fredstid.

Mål med kommunens arbete med utbildning och övning är att:

- Planering - Det ska finnas en regelbundet utbildad och övad krisorganisation. Även beredskapsfunktioner inom samhällsviktiga verksamheter ska vara utbildade och övade.
- Kunskap - Kommunen ska ha god kunskap av identifierade brister från risk- och sårbarhetsanalysen, RSA, genomföra och utvärdera minst två övningar och utbildningstillfällen under en mandatperiod. Kommunens krisledningsnämnd ska övas och utbildas minst en gång per mandatperiod.
- Geografiskt områdesansvar - Varje övning ska utvärderas avseende såväl styrkor som svagheter när det gäller kommunens egen krisberedskap och förmåga att samverka med andra aktörer inom kommunen.
- Förmåga – Kommunen ska ha en god förmåga att hantera en extraordinär händelse, det vill säga att kunna vidta nödvändiga åtgärder för att säkerställa de samhällsviktiga verksamheter som kommunen har bedömt alltid måste kunna upprätthållas och ge invånarna och media tillräcklig och korrekt information om händelsen.
- Samverkan – kommunen har tillsammans med Piteå kommun samverkat under framtagandet av denna plan i syfte att kunna utbilda och öva tillsammans där beröringspunkter mellan kommunerna finns enligt kommunernas RSA. Målsättningen är att vid ett skarpt läge kunna samverka och samordna samt få förståelse för varandra över kommungränsen.

Utbildnings- och övningsplanering

Kommunen ska årligen utbilda i fastställd stabsmetodik/metod och öva enligt fastställd plan för extraordinära händelser utifrån ett scenario från kommunens RSA för att skaffa den förmåga som krävs för att lösa en extraordinär händelse.

Kommunen deltar, i den utsträckning tillfälle ges, i planering, genomförande och utvärdering av samverkansövningar på regional och/ eller nationell nivå. Samverkansövningar med andra aktörer inom kommunen och/ eller mellan kommuner genomförs med en genomtänkt periodicitet i förhållande till regional och nationell övningsplanering

Planerad övnings- och utbildningsplan

Kommunens krisledningsorganisation består av:

Krisledningsnämnd – Politiken

Krisledningsstab – Kommunchef och tjänstemän

Krisledningsfunktioner – förvaltningschefer/bolagschefer och stöd



År	Utbildning	Övning	Övade
2016	Stabsmetodik	Vindros (regional övning)	Stab + funktion
2017	Stabsmetodik	Gemensamt scenario enligt RSA	Stab + funktion
2018	Stabsmetodik	Gemensamt scenario enligt RSA	Stab + funktion
2019	Stabsmetodik	Gemensamt scenario enligt RSA	Nämnd + stab + funk