



## VÄLKOMMEN SOM VIKARIE I MÅLTIDSSERVICE

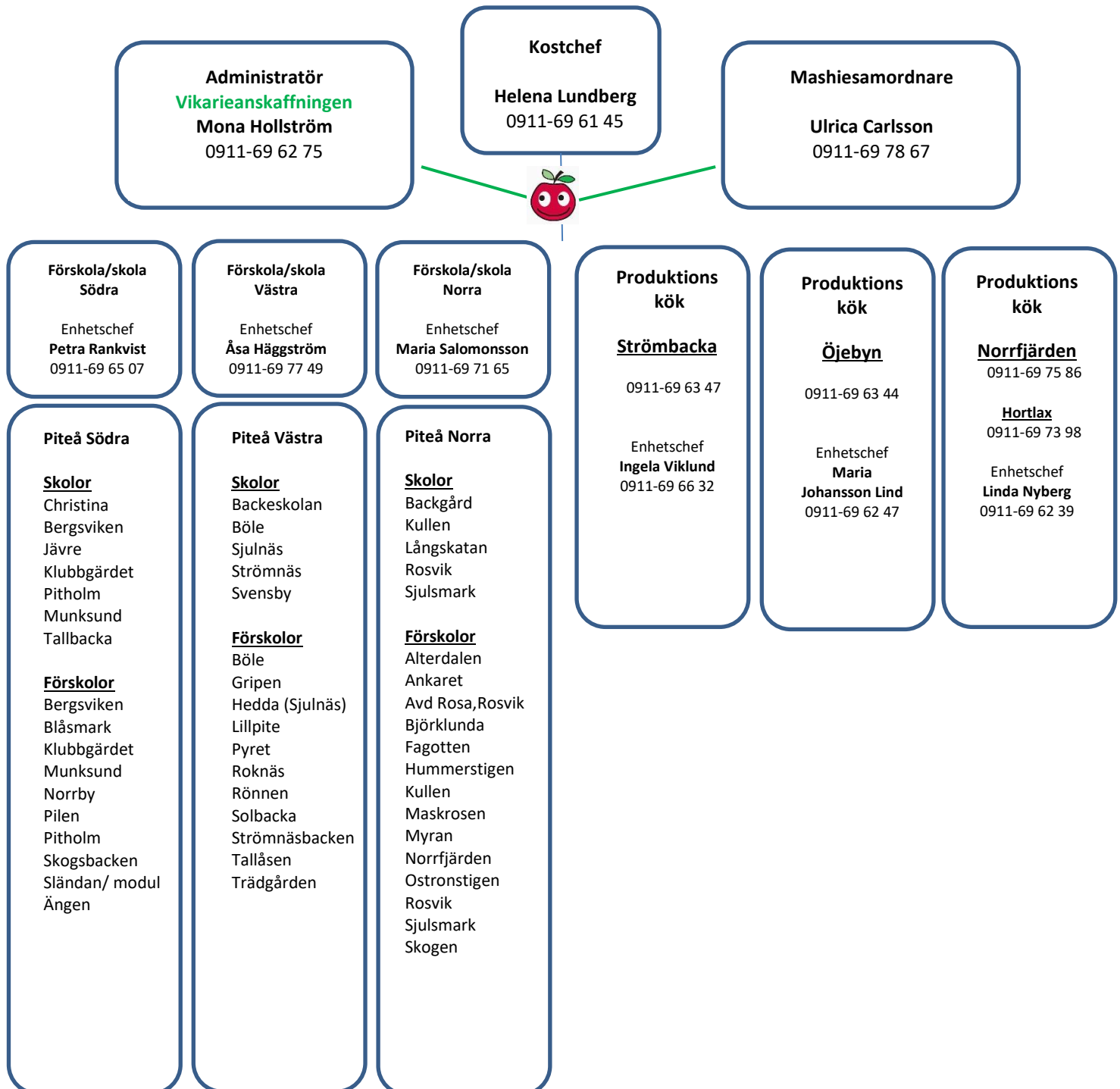
En första arbetsinstruktion



## Välkommen till oss i Måltidsservice

Här får du veta om arbetet i Måltidsservice.  
Det är viktigt att du förstår informationen.  
Hör av dig till enhetschef om du har frågor.

Så här är Måltidsservice uppbyggt:





## Vår värdegrund:

*"Måltidsservice uppdrag är att producera och leverera välsmakande och näringsriktiga måltider till kommunens kärnverksamheter. Vi utför detta med etiska och miljömässiga värderingar på ett professionellt sätt och med rätt kvalitet."*

## För att få många vikariat är det bra om:

- du svarar i telefonen mellan 06:30-10:00 och gärna under eftermiddagen.
- du meddelar vikarieanskaffningen när du inte kan arbeta.
- du har utbildning eller är van att arbeta i kök.
- du kan ta dig till olika arbetsplatser.
- du tackar ja till arbete så ofta du kan.
- du tar eget ansvar och kan jobba på egen hand.
- du är glad och trevlig

## Renlighet, Livsmedelsverkets och Måltidsservice krav:

- Tvätta alltid händerna när du börjar arbeta, efter rast och toalettbesök. Använd engångshandskar.
- I varje kök finns en pärm märkt Egenkontroll, reglerna i pärmen måste följas.
- Byt kläder när du kommer till arbetet, du får inte ha samma kläder som du rest i till arbetet. Arbetskläder och ytterkläder får inte vara tillsammans. Arbetskläder ska vara hela och rena.
- Du ska använda hårskydd.
- Klockor, ringar och andra smycken även piercing är inte tillåtna i köket  
Ta av smycken när du arbetar.
- Naglar ska vara rena, kortklippta och utan nagellack.
- Använd alltid rena köksredskap.
- Håll rent och snyggt överallt.
- Snus och tuggummi får inte användas i köket.
- I Piteå kommun är det rökfri arbetstid. Du får bara röka på din lunchrast. Vill du röka ska du byta kläder och gå till rökruta. Inom skola och förskola får du bara röka utanför skolområdet.
- Du får inte använda din mobiltelefon under arbetet.
- Om du varit på resa utanför nordn i mer än fem dagar ska du lämna ett avföringsprov. Ring vikarieanskaffningen innan du reser för mer information. Provet är gratis.



## ***Intresseanmälan***

Intresseanmälan gör du via vår e-tjänst **Intresseanmälan vikarie** som finns här:

[www.pitea.se/maltider/arbetahososs](http://www.pitea.se/maltider/arbetahososs)

Där ska du skicka in utdrag ur polisens belastningsregister och skriva kontaktuppgift till referens.

Du kan också bifoga betyg och intyg och skriva tidigare arbetslivserfarenheter.

Meddela om du varit utomlands de senaste sex månaderna.

Du får inte berätta om vad som händer på arbetet med barn, elever eller äldre.

## ***Lön***

Personalavdelningen bestämmer din lön utifrån din kunskap och erfarenhet.

All tid du arbetar skrivs ner av vikarieanskaffningen, men Du kan också skriva ner när du arbetar och se så det stämmer.

Säg alltid till vikarieanskaffningen eller chef om du går hem före du slutar eller lämnar arbetet.

## ***Vid frånvaro***

Vid sjukdom eller vård av barn ska Du säga till vikarieanskaffningen. Får du inget svar ska du prata in ett meddelande eller tala med enhetschef. Du ska lämna namn, var du arbetar, vilken tiden du skulle arbetat, varför du inte kan arbeta och hur länge du blir borta. Meddela vikarieanskaffningen när du kan arbeta igen.

## ***Arbetskläder***

Arbetskläder och arbetsskor ordnar du själv. Dom ska vara hela och rena. Skorna ska bara användas i köket. Du byter om på arbetet. Efter du arbetat minst två till tre dagar i veckan under sex månader får du arbetskläder eller arbetsskor.

## ***Lunch och kaffe***

Du kan ta med egen lunch till arbetet. Om du vill kan Du köpa lunch och smörgåsar på arbetet.

Prislista finns på arbetet. Kaffe får du gratis.

## ***Ergonomi***

Du ska använda de hjälpmedel som finns i köket. Du ska meddela chefen om du ser arbetsmiljöproblem på arbetet. Prata med chefen.

## ***Mål för verksamheten***

Måltidsservice ska laga och servera bra mat. Det ställer höga krav på dig som vikarie.

Prata alltid med chefen om du inte vet.

## ***Arbetsinstruktioner***

I varje kök finns en arbetsbeskrivning som ska du följa. Är du osäker på om/när du ska göra beställningar så hör av dig till enhetschefen.

Kom ihåg att fylla i egenkontroll (till exempel temperaturkontroller mm).