



Kvalitetsrapport

Barn och unga – Vår framtid, 2024

2024-09-24





Innehållsförteckning

	1
INLEDNING	2
Varför skrivs den här rapporten?	2
ELEVHÄLSAN	3
Tre stödnivåer	4
Hälsöfrämjande arbete i skolan	4
Förebyggande arbete i skolan	6
Åtgärdande arbete i skolan	6
Barn och ungas fysiska hälsa	7
Barn och ungas psykiska hälsa	8
Uppföljning av förra rapportens utvecklingsområden, elevhälsan	9
Utvecklingsområden inför kommande två läsår	10
FÖRSKOLAN	10
Utveckling, hälsa och välbefinnande	10
Stödinsatser	13
Uppföljning av förra rapportens utvecklingsområden, förskolan	14
Utvecklingsområden inför kommande två läsår	14
FÖRSKOLEKLASSEN	14
Stimulans, studiero och samarbete med hemmen	14
Barn i behov av särskilt stöd	15
Uppföljning av förra rapportens utvecklingsområden, förskoleklassen	18
Utvecklingsområden inför kommande två läsår	18
GRUNDSKOLAN	18
Stimulans, studiero och samarbete med hemmen	18
Barn i behov av särskilt stöd	20
Närvaro - Frånvaro	20
Övergång och samverkan	23
Uppföljning av förra rapportens utvecklingsområden, grundskolan	25
Utvecklingsområden inför kommande två läsår	25
ANPASSAD GRUNDSKOLA	25
Stimulans, studiero och samarbete med hemmen	25
Närvaro - Frånvaro	26
Övergång och samverkan	27
Uppföljning av förra rapportens utvecklingsområden, anpassade grundskolan	28



Utvecklingsområden inför kommande två läsår	28
FRITIDSHEMMEN	28
Stimulans, studiero och samarbete med hemmen	28
Övergång och samverkan	29
Uppföljning av förra rapportens utvecklingsområden, fritidshemmen	30
Utvecklingsområden inför kommande två läsår	30
GYMNASIESKOLAN	30
Trygghet och studiero	30
Ledning och stimulans	33
Stöd och anpassningar	35
Närvaro – Frånvaro	36
Utvecklingsområden inför kommande två läsår	38
ANPASSAD GYMNASIESKOLA	39
Trygghet och studiero	39
Ledning och stimulans	39
Stöd och anpassningar	40
Närvaro – Frånvaro	40
Uppföljning av förra rapportens utvecklingsområden, anpassad gymnasieskola	40
Utvecklingsområden inför kommande två läsår	41
LEDNINGSGRUPPENS REKOMMENDATION	42

Inledning

Varför skrivs den här rapporten?

Enligt skollagstiftningen ansvarar Piteå kommun som huvudman för att planera, följa upp och utveckla utbildningen, vilket också ska göras på enhetsnivå.¹ Utvecklingsarbetet ska ske med utgångspunkt i nationella mål. Kommunfullmäktige har huvudmannansvaret inför staten, men Barn- och utbildningsnämnden ska fullgöra huvudmannens uppgifter och är därmed operativt ansvarig i kommunens utvecklingsarbete inom utbildningsverksamheten.² Den här rapporten skrivs i syfte att bidra till att ge goda förutsättningar för barnens och elevernas lärande. Den presenterar skolväsendets resultat och processer inom målområdet och gör en sammanfattande och framåtblickande analys av vilka behov som

¹ 4 kap. 3-4 § skollagen (2010: 800)

² 2 kap. 2 § skollagen (2017:759)



finns. Den bidrar därigenom till att huvudmannen kan fatta informerade beslut för att fördela resurser efter barnens och elevernas olika förutsättningar och behov.³

Elevhälsan

Skollagen anger att elevhälsans uppdrag är att stödja elevernas utveckling mot utbildningens mål och att elevhälsan främst ska vara förebyggande och hälsofrämjande. I skollagen har uppdraget ytterligare förtydligats 2023 genom att ange att elevhälsans arbete ska ske på individ-, grupp- och skolenhetsnivå, elevhälsan ska vid behov samverka med hälso- och sjukvården och socialtjänsten samt att elevhälsan ska vara en del av skolans kvalitetsarbete.⁴

Läroplanerna Lgr11 och Gy11:s första och andra kapitel handlar om skolans värdegrund och uppdrag samt övergripande mål och riktlinjer. Där framgår att undervisningen och elevhälsans verksamhet ska utformas så att eleverna får den ledning och stimulans, de extra anpassningar eller det särskilda stöd och den hjälp de behöver.

Elevhälsoarbete är skolans gemensamma och systematiska arbete med elevernas lärande, utveckling och hälsa. Den samlade elevhälsan består av tvärprofessionellt team för att möjliggöra en bred analys och djup förståelse för elevers behov. I teamet ingår skolsköterska, skolläkare, kurator, psykolog, specialpedagog och speciallärare och leds av rektor.⁵



Fig 1. Systematiskt elevhälsoarbete

³ 2 kap. 8b § skollagen (2018:608)

⁴ 2 kapitlet 25 § skollagen, proposition 2009/10:165 Den nya skollagen – för kunskap, valfrihet och trygghet, sidan 276 samt proposition 2021/22:162 Elevhälsa och stärkt utbildning för elever med intellektuell funktionsnedsättning, sidan 157.

⁵ 2 kapitlet 25 § skollagen.



Tre stödnivåer

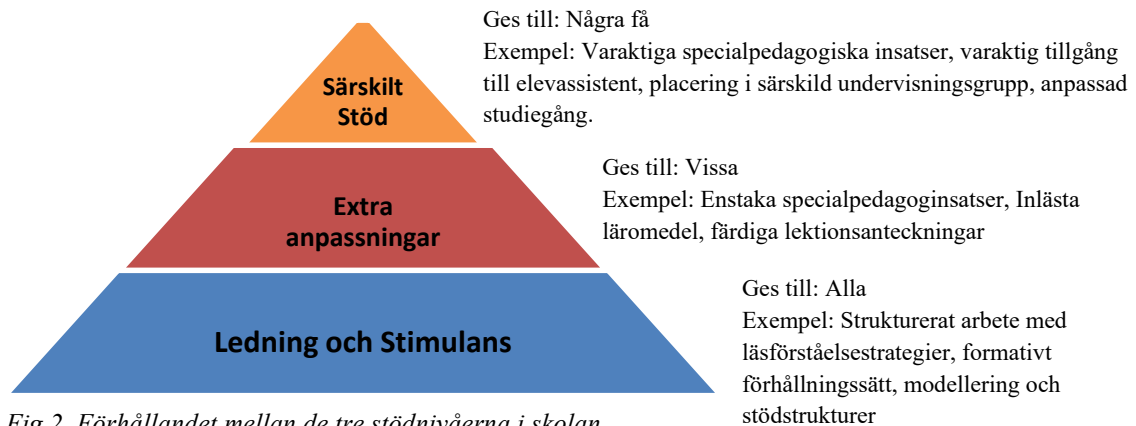


Fig 2. Förhållandet mellan de tre stödnivåerna i skolan.

Ledning och stimulans ska ges av alla undervisande lärare under alla lektioner och det är rektors ansvar att som pedagogisk ledare förvissa sig om att detta sker.

De elever som behöver extra stöd och hjälp, ska i första hand få det inom ramen för den ordinarie undervisningen i form av **extra anpassningar**. På denna nivå har elevhälsoteamen på skolorna en uppgift att, på rektors uppdrag, handleda och konsultera pedagoger i enskilda ärenden och på klassnivå så att rätt anpassningar görs. Det kan till exempel röra sig om en elev med hörselskada där skolsköterskorna bjuder in hörselcentrum för en träff med pedagogerna i hur de ska hantera de tekniska hjälpmedel som behövs.

Särskilt stöd är ett individuellt stöd som ges under en längre period och beslutas av rektor och beskrivs i ett åtgärdsprogram. Det särskilda stödet föregås av en utredning som oftast genomförs av specialpedagogen på skolan men där övriga professioner inom elevhälsan ibland konsulteras.

Hälsofrämjande arbete i skolan

En hälsofrämjande lärmiljö kan bidra till framgångsrik skolutveckling när det syftar till att alla barn, elever, lärare och andra verksamma i organisationen ska må bra, kunna lära och utvecklas. En hälsofrämjande lärmiljö omfattar pedagogiska, fysiska, psykiska och sociala frågor och stärker välbefinnandet för alla i organisationen.⁶

Skolsköterskorna genomför varje läsår elevhälsosamtal i förskoleklass, åk 2, 4, 7 och åk 1 på gymnasiet. De genomför en hälsoenkät i åk 4, 7 samt åk 1 på gymnasiet. De sammantagna resultaten från enkäten ger en bred bild över elevers fysiska och psykiska hälsa samt hur skolsituationen fungerar. Resultatet är en värdefull bas att bygga det hälsofrämjande arbetet på, då den synliggör elevernas olika behov. Elevhälsoteam/Elevhälsomöten (EHT/EHM) på skolenheterna använder sig i allt högre

⁶ [Skolans gemensamma elevhälsoarbete - Skolverket](#)



grad av analysen när de planerar förebyggande aktiviteter. Resultatet skulle dock kunna användas på alla nivåer i en klart högre grad än vad som sker idag.

Enkätresultatet i korthet ⁷

Trivsel och trygghet

I den senaste analysen av hälsoenkäten framgår att de flesta barn mår bra och trivs i skolan. I grundskolan ser man tendenser att trivseln i skolan minskar något efter övergången till högstadiet, samtidigt som känslan av hög trygghet ligger konstant.

Psykisk hälsa

En mindre del av eleverna anger att de mår psykiskt dåligt i någon form. Andelen ökar ju högre upp i åldrarna man kommer och viss tyngdpunkt ligger på flickor. Detta innebär att gymnasieskolan har högst andel elever som upplever illabefinnande.

Sömn

På samma sätt minskar andelen elever som sover bra med stigande ålder. Sämst sover man på gymnasiet. Orsaken härrör sig ofta från bristande sömnrutiner.

Fysisk aktivitet

Den fysiska aktiviteten är förhållandevis låg, enbart lite drygt hälften av eleverna är så fysiskt aktiva att de når hälsofrämjande effekter.

Kost

I hälsoenkäten framgår samma tendenser kring kost, att avstå att äta frukost respektive skollunch ökar med åldern. Glädjande är dock att elever i gymnasieskolan äter lunch i högre grad än tidigare.

Sammantaget

Sammantaget innebär detta att elevernas levnadsvanor inte alltid är gynnande för lärandet. Sömn, kost och fysisk aktivitet främjar även psykisk hälsa. Samtliga inom elevhälsans professioner bidrar på olika sätt genom att uppmärksamma dessa frågor för elever, vårdnadshavare, pedagoger och EHT/EHM.

Ex. på hälsofrämjande aktiviteter är skolsköterskornas och skolkuratorernas temadag i glasentrén på Strömbacka om sömn. Skolsköterskornas hälsouppföljningar och vaccinationer samt hälsorådgivning vid individuella möten. Levnadsvanor lyfts på föräldramöten av skolsköterskor och skolkuratorer.

⁷ Skolsköterskornas hälsoenkät läsåret 23/24



Förebyggande arbete i skolan

Handlar om att tidigt identifiera och undanröja riskfaktorer och hinder som kan leda till att elever inte når utbildningens mål eller riskerar en ogynnsam utveckling.⁸

Elevhälsan deltar tillsammans med EHT:s övriga professioner i det förebyggande arbetet, dels genom generella insatser till alla elever och vid indikerade behov. Förebyggande arbete sker även vid individuella möten med elever och deras föräldrar.

Generella insatser är tex Livsviktigt om psykisk hälsa vilket skolkuratorerna genomför till alla elever i åk 8 och åk 1gymnasiet. Pubertetssnack i åk 5 med skolsköterskorna. Gymnasieskolans kuratorer genomför föreläsning om Talrådsla för alla i åk 1gymnasiet.

Behovsstyrda insatser kan tex vara klassjobb om stress, värdegrund, information på föräldramöten. Föräldrastödsgrupper till tonårsföräldrar och föräldrar till yngre barn. På Strömbackaskolan har skolsköterskorna varit delaktiga i ett utvecklingsarbete för att tillgängliggöra matsalen. Grundskolans skolkuratorer erbjuder Skilda världar, en gruppverksamhet för barn till skilda föräldrar.

I det förebyggande arbetet ingår även den handledning och utbildning som Elevhälsans olika professioner ger pedagoger och andra i skolan. Som exempel är skollogopedens samarbete med specialpedagoger för att öka kunskapen inom områdena språklig/kommunikativ sårbarhet, visuellt stöd och selektiv mutism.

Den årliga uppföljningen av verksamheten visar att antalet gruppaktiviteter ökar år från år, vilket är en god indikator för att det förebyggande arbetet ökar.

Åtgärdande arbete i skolan

Handlar om att identifiera och åtgärda olika typer av brister i skolans arbete med elever. Det kan exempelvis gälla kränkningar, behov av stöd och främja närvaro.⁹

Samtliga professioner i elevhälsan arbetar mer eller mindre med åtgärdande insatser. Elever har behov av stödjande eller utredande insatser. Elevhälsans personal upplever att elevernas problematik har blivit mer komplex och av svårare art. Behovet av åtgärdande insatser har ökat i form av ökat antal individuella kontakter med elever men även ökat antal föräldrastödskontakter. Behoven av individuellt stöd har en tendens att tränga undan det förebyggande arbetet, då det ofta prioriterar sig själv genom förväntningar från pedagoger, föräldrar och samverkanspartners.

Elevhälsans personal arbetar åtgärdande utifrån sin profession, exempelvis skolpsykologer med skolförmsutredningar, skolkurator sociala underlag till beslut om Resursskolan, skolsköterskan uppföljande hälsokontroller. I övrigt via tex orosanmälningar och SIP-möten.

⁸ [Skolans gemensamma elevhälsoarbete - Skolverket](#)

⁹ [Skolans gemensamma elevhälsoarbete - Skolverket](#)



Närvaroteamet som riktar sitt arbete mot grundskolan och elever med komplex skolfrånvaro är ett exempel på ett väl fungerande åtgärdande arbete med goda resultat.

Närvaroteamet statistik läsåret 23/24

Totalt antal elever	30 elever
varav åk 4–6	5 elever
varav åk 7–9	25 elever
Avslutade	5 i fungerande skolgång
On-hold (på väg att avslutas med nådd målsättning)	10 elever
Aktiva elever	15 elever

Barn och ungas fysiska hälsa

Via elevhälsoenkäten framgår att eleverna har relativt få fysiologiska avvikelser men att symtom som kan härledas ur bland annat stress, stillasittande och psykisk ohälsa ökar med stigande ålder.

Det som i huvudsak påverkar elevernas fysiska hälsa negativt är deras levnadsvanor. Det handlar om bristande rutiner för kost, sömn och fysisk aktivitet tillsammans med ökat stillasittande och ökad skärmtid. Resultatet blir försämrad ork, trötthet, övervikt och psykisk ohälsa.

	Åk 4 flickor	Åk 4 pojkar	Åk 7 flickor	Åk 7 pojkar	Åk 1 gy flickor	Åk 1 gy pojkar
Kost						
Äter frukost dagligen	85%	87%	61%	74,4%	46%	48%
Äter skollunch dagligen	91%	89%	59%	67%	60%	77%
Fysisk aktivitet, 5–7 ggr/v	60%	63%	61%	57%	36%	52%
Sömn, sover bra	88%	83%	70%	79%	55%	65%

Tabellen visar att de goda levnadsvanorna minskar med ökad ålder. I underlaget från hälsoenkäterna framgår att socioekonomi har betydelse samt att det finns en mindre grupp elever där levnadsvanorna är alarmerande.

Flickor har oftare besvär än pojkar av framför allt huvudvärk och magbesvär, vilket torde tala för att flickor i högre grad upplever stress. Den förhållandevis höga graden av värk i axlar, nacke och rygg hos båda könen kan komma från stress men kanske framför allt stillasittande vid skärmar. Flickor i alla åldrar spenderar generellt mer tid än pojkar vid skärm i någon form.



	Åk 4 flickor	Åk 4 pojkar	Åk 7 flickor	Åk 7 pojkar	Åk 1 gy flickor	Åk 1 gy pojkar
Huvudvärk	10%	7%	15%	8%	28%	9%
Värk rygg, nacke, axlar	5%	5%	14%	11%	33%	10%
Ont i magen	9%	5%	14%	2%	19%	4%

Symtomen är skattade alltid eller ofta

Slutsats kan dras att goda levnadsvanor är gynnsamt för god hälsa men inte minst för att skapa goda förutsättningar för lärande. Fokus på det hälsofrämjande och förebyggande arbetet blir därför av stor vikt. Elevhälsans personal lyfter den fysiska hälsan och levnadsvanor i alla elevkontakter, använder Motiverande samtal och andra evidensbaserade samtalsverktyg för att öka motivationen till förändring. Många samtal sker även med vårdnadshavare, framför allt i tidigare stadier, som stöd vid förändring mot och vidmakthållande av nya vanor. Skolan som helhet skulle kunna öka aktiviteter för att gynna levnadsvanor, framför allt inom fysisk aktivitet och kost.

Barn och ungas psykiska hälsa

Resultaten från hälsoenkäterna visar att de flesta barn och unga har god psykisk hälsa. Flickors upplevda psykiska hälsa sticker dock ut då den försämras i högre grad än pojkarnas från åk 7.

	Flickor åk 4	Pojkar åk 4	Flickor åk 7	Pojkar åk 7	Flickor åk 1	Pojkar åk 1
Trivs med sig själv	99%	98%	72%	90%	64%	88%
Upplevt gott mående	92%	93%	76%	91%	64%	87%
Känner sig ledsen/nedstämd	5%	1,4 %	18%	3%	18%	3%
Känt sig orolig/rädd	1.4%	1,4%	7%	1%	11%	2%

svaren är skattade alltid och ofta

Från verksamheten kommer signaler på att flickor mår psykiskt sämre, klarar målen sämre och har större behov av stödkontakter. Antalet flickor med ätstörningsproblematik har också ökat.

Skolsköterskor uppmärksammar psykisk ohälsa bland eleverna vid hälsosamtalen och vid drop-in mottagning. De arbetar uppföljande vid behov men hänvisar även vidare till skolläkare, skolkurator eller till primärvården.

Skolkuratorer har sitt främsta fokus i det psykosociala perspektivet och träffar många barn, ungdomar och deras föräldrar med olika former av psykisk ohälsa. Barn och ungdomar har allt svårare att få vård för sin psykiska ohälsa. Eleverna som väntar på bedömning av vårdinsats eller väntar på att behandling ska inledas blir kvar i skolkuratorns och skolans omhändertagande. Detta innebär att det genereras köer för stödjande individuella samtal hos skolkurator och intentionen att kunna komma in tidigt för att undanröja hinder för psykisk ohälsa går om intet. Följden blir även en undanträngning av de förebyggande och hälsofrämjande arbetet tillsammans med att skolkuratorerna möter allt oftare en



problematik som de inte har utbildning för eller uppdrag att möta. Situationen blir ambivalent för alla inblandade och frågan blir hur långt sträcker sig kommunen och skolans ansvar samt hur ska skolan hantera den uppkomna situationen i de individuella ärendena.

Uppföljning av förra rapportens utvecklingsområden, elevhälsan

Skolfrånvaron ökar och vi vet att detta har ett starkt samband med elevernas psykiska hälsa. Fokusområdet för elevhälsan under läsåret blir därför att främja skolnärvaro. Kompetensutveckling och målformuleringar för yrkesgrupperna i elevhälsan ska relateras till detta.

Skolfrånvaron är fortsatt hög och har ökat det senaste läsåret. Antalet elever med omfattande frånvaro, dvs elever med mer än 20% frånvaro, ökar mest. Signaler från verksamheten indikerar att frånvaron kryper allt längre ner i åldrarna och kan nu återfinnas redan i tidigare stadiet. Nytt är även att elever vistas i skolans lokaler men de deltar inte i undervisningen. Handlingsplanen för att främja närvaro är implementerad i olika grad inom kommunen och därför inte alltid stödjande. Behov finns också av en revidering av planen, vilket har påbörjats med elevhälsan som initiativtagare.

Närvaroteamet har utvecklat en hög kompetens när det gäller komplex skolfrånvaro och har i många fall utfört framgångsrika insatser till elever i grundskolan. Närvaroteamet är också spridare av kompetens kring just skolfrånvaro.

Vid elevhälsans APT och i yrkesgruppsmöten har frågan om främjande av skolnärvaro lyfts och man har diskuterat hur man ska stötta rektor och EHT/EHM. Kompetensutveckling i frågan har skett genom deltagande på konferenser, litteratur och kursdagar.

Sammanfattningsvis är bedömningen att Närvaroteamet är den verksamhet som närmat sig målet i hög grad, medan övriga insatser inte har varit tillräckliga för att öka närvaron.

Aktivt arbete för fungerande samverkan med andra verksamheter som BUP, primärvården, socialtjänsten, fältarna, polisen etc.

För att samhället ska klara välfärdsuppdraget behöver en närmare samverkan mellan de olika aktörerna komma till stånd. När det gäller barn och unga handlar det om ett gemensamt ansvar för goda rutiner för samverkan mellan kommunen och Region Norrbotten.

Under det senaste läsåret har arbetet inom Norrbus intensifierat och skolan/förskolan har fått en större roll i den lokala arbetsgruppen. Under våren har den lokala Norrbusrutinen uppdaterats och en stor utbildningsinsats för samtliga aktörer kommer att ske i början av nästa läsår. Elevhälsan har uppmärksammat att det finns ett ökat behov av att genomföra Norrbusmöten med samverkanspartners, för att underlätta för eleverna att få det stöd eller den vård de behöver.

Elevhälsan har tillsammans med Barnhabiliteringen arrangerat en uppstart för ett samarbete mellan habiliteringen och skolkuratorer/skolpsykologer. Överenskommet är yrkesprofessionerna ökar sin samverkan samt att gruppen som helhet träffas fortsättningsvis 1 ggn/år. Kuratorerna på habiliteringen och i skolan har därefter startat planering för



gemensam planerad utveckling av samarbetet tex genom att tydliggöra de olika uppdragen, ta del av gemensamt material, gemensam kompetensutveckling kring NPF.

Elevhälsans skolsköterskor och skolkuratorer på gymnasiet har träffat vårdens olika aktörer för att underlätta samarbetet. Från vården deltog primärvården inklusive Hälsocentral, Barn och ungdomshälsan och Ungdomsmottagningen, BUP, Vuxenpsykiatri. En fortsättning är planerad under höstterminen då Region Norrbotten ställer om sin organisation kring barn och unga med psykisk ohälsa.

Sammantaget bedöms samverkan med andra verksamheter ha ökat och förbättrats under året. Behovet av fortsatt utveckling kvarstår och bedöms som högt prioriterat.

Utvecklingsområden inför kommande två läsår

- **Fokusområde främja skolnärvaro.**

Aktiviteter ska formuleras hur elevhälsan ska främja skolnärvaro. Kompetensutveckling och målformuleringar för yrkesgrupperna i elevhälsan ska relateras till detta.

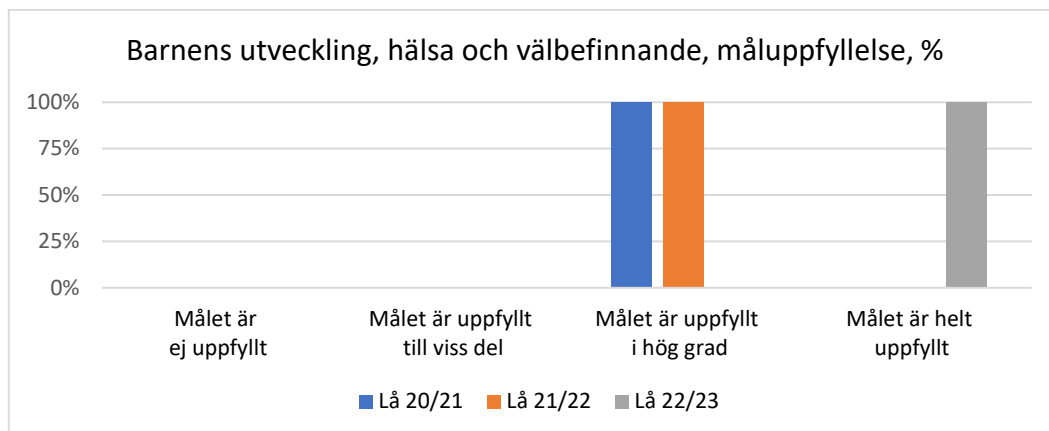
- **Fokusområde utveckla och främja samverkan med andra verksamheter.**

Fortsatt aktivt arbete genom Norrbus, nätverksträffar och samarbetsaktiviteter. Framst med inriktning socialtjänst och Region Norrbotten. Men även andra aktörer som näringslivet, intresseföreningar etc.

Förskolan

Utveckling, hälsa och välbefinnande

Utbildningen i förskolan ska planeras och genomföras på ett sådant sätt så att den främjar barnens utveckling, hälsa och välbefinnande (Lpfö18):



Förskolan har en tydlig organisation och struktur och dess personal är yrkesskicklig och professionell. Pedagogerna bygger goda relationer i barngrupperna, de lyssnar in och ger respons, och utifrån barnens intressen och behov anpassar pedagogerna aktiviteter och

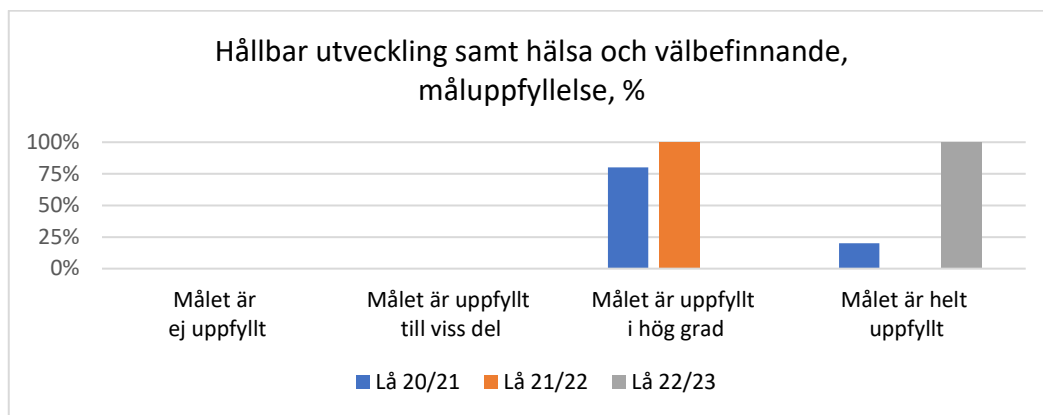


undervisning och omsätter det i handling. Man följer barnens lärande och analyserar sin undervisning och utbildningen i sin helhet, för att kunna skapa goda förutsättningar för barnens trivsel, utveckling och lärande.

"Barnen har i gruppen visat en större generositet mot varandra genom att bland annat lyssnat mer uppmärksammat på när någon annan pratar, visat tålamod när alla ges tid och får säga sin mening. Exempel "olle har inte fått berätta". Vi har sett en ökad förståelse/acceptans i att alla gör och tänker olika, det är inget som är mer "rätt eller fel.""¹⁰

Genom utforskandet av social hållbarhet har barnen utmanats i att förstå att kommunikation är viktiga resurser till att lösa konflikter, få en fungerande lek och kunna sätta ord på sina känslor.

Barnen ska få förutsättningar att utveckla en allsidig rörelseförmåga genom att ges möjlighet att delta i fysiska aktiviteter och vistas i olika naturmiljöer. Utbildningen ska ge barnen möjlighet att uppleva rörelseglädje och därigenom utveckla sitt intresse för att vara fysiskt aktiva (Lpfö18):



Alla rektorsområden gör bedömningen att målet är helt uppfyllt avseende att utbildningen planeras och genomförs på ett sådant sätt att den är hållbar samt främjar hälsa och välbefinnande.

Naturen kommer in som en naturlig del i undervisningen, då man tillvaratar närmiljön, skog och mark. El-cyklar har bidragit till att man utvidgat möjligheten att besöka platser längre bort från förskolegården. På förskolan sker odlingar både inom- och utomhus för att förstå kretslopp, väcka intresse för odling samt ge insikter i ett hälsosamt liv. Barnen får genom att arbeta i olika projektinsikt i och möjlighet att arbeta hållbart ur både sociala, ekologiska och ekonomiska perspektiv. I några områden har man arbetat med skidåkning, dans, löparlopp, rörelselekar och dramalekar, kort sagt rörelseglädje varje dag. Multimodalt lärande har påverkat måluppfyllelsen:

¹⁰ Citat från en av kommunens rektorer



”Barnen har fått använda många av sina sinnen, lyssnat, tittat, känt mm. De har fått skapa med händerna samt även fått röra på sig genom dans, gympa, utevistelse och lek, vilket har ökat deras självkänsla, bidragit till en bättre kroppsuppfattning och medfört en fin sammanhållning i gruppen.”¹¹

”Vi ser att barnen är mer aktiva i de olika undervisningstillfällena. Vi ser att barnen tar egna initiativ i den fria leken, bland annat gör egen yoga, gör egen dans och olika rörelselekar, vilket tyder på att barnen tycker att det är intressant. Barnen efterfrågar våra promenader och även föräldrarna berättar att barnen längtar efter våra utflykter. Även de barn som tidigare har observerat eller hållit hand under danstillfällena deltar nu mer aktivt.”¹²

”Vi har försökt att jobba för att bygga upp barnens förståelse för kroppen och kroppens behov, kanske lade vi ribban lägre än vi kunde gjort. Då vi inte fick in dokumentationer eller observationer under höstterminen kan vi inte heller mäta eller synliggöra om målkriterierna uppnåts. Vi startade med en grupp som var väldigt blandad med barn som har olika erfarenheter av de olika delarna när det handlar om kroppens behov. Vissa rör sig knappt medan avslappningen är viktig och andra uttrycker att avslappningen är onödig för att hellre klättra, springa och leka rörelselekar. Vårt arbetssätt handlar mer om att skapa en balans mellan vila och aktivitet, visa roliga rörelselekar och koppla dessa till barnens nuvarande intresse.”¹³

Forskningscirklar i förskolan

Under året 23/24 pågick två forskningscirklar i förskolan med tema: *Utevistelsen som arena för undervisning*. Syftet med forskningscirkelarna var att utveckla undervisningen utomhus och att öka förskollärares vetenskapliga kompetens och förmåga att utföra och leda utvecklingsarbete. I forskningscirkelarna deltog 15 förskollärare och de har under 6 träffar fått möjlighet att lära sig mer om hur man formulerar syfte och forskningsfrågor, hur man väljer metoder för att dokumentera samt hur de kan analysera och jobba vidare i de olika projekten. Utvecklingsarbetena som genomfördes handlade bland annat om att skapa en samsyn och utveckla pedagogers positionering på utegården, yoga och rörelse utomhus, utvecklandet av nya miljöer under vinterhalvåret, berättande via sagoskåp, STEAM-undervisning utomhus samt hur regellekar kan utmana och stärka undervisningen utomhus och hur undervisning och lek utomhus med de minsta barnen kan utvecklas.

Vid den sista träffen för forskningscirkelarna fick sedan deltagarna presentera vad de hade kommit fram till i deras olika projekt, där presenterades många nya insikter och utvecklingsmöjligheter. Deltagarna betonade dels att undervisning utomhus inte behöver vara svårare än inomhus, men att de kräver lyhörda och närvarande pedagoger som arbetar aktivt för att iscensätta olika typer av aktiviteter. En återkommande tanke i de olika projekten är att undervisning utomhus också kan ske med små medel och att det inte heller kräver en massa nya inköp av material. Deltagarna visar i stället genom sina olika projekt

¹¹ Citat från en av kommunens rektorer

¹² Ibid.

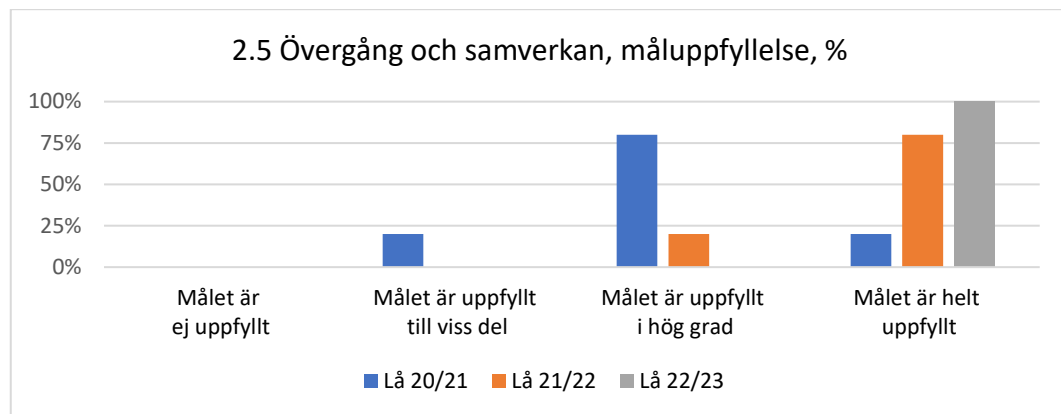
¹³ Ibid.



att de kan göra mycket med det material som de redan har, ta ut sådant det redan arbetar med inomhus och på så sätt förena ute och inne.

Övergång och samverkan

Förskolan ska samverka på ett förtroendefullt sätt med förskoleklassen, skolan och fritidshemmet för att stödja barnens utveckling och lärande i ett långsiktigt perspektiv. Inför övergångar ska de berörda skolformerna och fritidshemmet utbyta kunskaper, erfarenheter och information om innehållet i utbildningen för att skapa sammanhang, kontinuitet och progression i barnens utveckling och lärande. Det ska även finnas samarbetsformer som syftar till att förbereda barnen och deras vårdnadshavare inför övergångar från förskolan till förskoleklassen, skolan och fritidshemmet (Lpfö18):



Alla fem förskole områden gör bedömningen att målet kring övergångar och samverkan är helt uppfyllt. Man har en mycket tydlig övergång och tidsplan mellan förskola och förskoleklass. Alla har en utarbetad plan för rutiner kring övergången där man träffas och byter erfarenheter. Besök sker under våren från både skola och förskoleklassens håll, man besöker varandra. Planen utvärderas och uppdateras kontinuerligt.

Stödinsatser

Tre rektorsområden gör bedömningen att målet är uppfyllt i hög grad medan två rektorsområden gör bedömningen att målet är helt uppfyllt utifrån det behov som barnen har.



Specialpedagogen är ett viktigt stöd och en central funktion för att stötta pedagogerna i deras arbete med barn i behov av särskilt stöd. Det finns ett förtroendefullt samarbete med vårdnadshavarna kring de anpassningar och arbetssätt som sker i verksamheten. Vårdnadshavarna involveras därigenom i de åtgärder man gör, som formuleras och utmynnar i en pedagogisk handlingsplan. Målet är alltid att det enskilda barnet ska inkluderas i verksamheten och pedagogerna gör ett fantastiskt jobb genom att hitta ingångar och anpassningar för att möjliggöra detta.

Uppföljning av förra rapportens utvecklingsområden, förskolan

Några avdelningar har aktionsforskat och man har där tittat på de yngsta barnens utevistelse. Några pedagoger har deltagit i kommundoktorandens forskningscirkel. De effekter man ser är att utomhusundervisningen idag tar en större plats och tas tillvara mer nu än tidigare. Verksamheten har bland annat flyttat ut delar av högläsningen och berättandet samt andra projektarbeten följer med ut på ett annat sätt nu än tidigare.

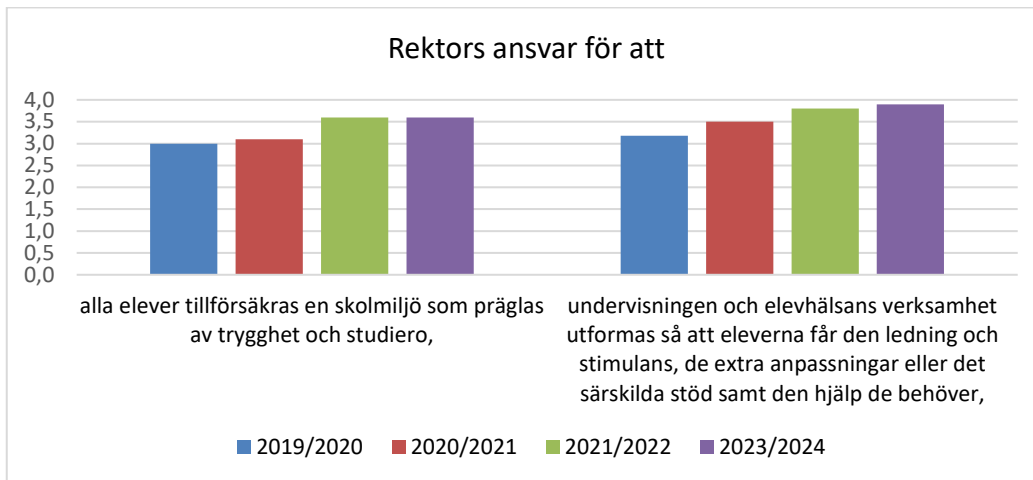
Utvecklingsområden inför kommande två läsår

Förskolan ska arbeta med utomhuspedagogiken, naturvetenskap och teknik i ett SKUA-perspektiv, samt hållbarhetstanken både socialt, ekonomiskt och ekologiskt.

Förskoleklassen

Stimulans, studiero och samarbete med hemmen

I läroplanen kapitel 2.8 *Rektors ansvar* beskrivs att rektor har ett särskilt ansvar för skolans resultat och ett särskilt ansvar för trygghet och studiero, att undervisningen och elevhälsans verksamhet utformas så att eleverna får den ledning och stimulans, de extra anpassningar eller det särskilda stöd samt den hjälp de behöver. I den självskattning som rektorerna för förskoleklass gjort framträder följande bild:



Inom båda områdena skattar rektorerna inom ansvaret i det närmaste *"Helt uppfyllt"* dvs. 3,6 och 3,9 (2022=3,8). Rektorer lägger mycket resurser för elever i behov av särskilt stöd. Förutom central finansiering av närvaroteam och elevhälsa har grundskolan inför 2024 fördelat 12,8 mkr till resursskolan och 7,5 mkr för extraordinärt stöd samt att rektorer avsätter resurser för särskilt stöd inom ramen för den ordinarie elevpengen. Elevhälsans arbete lyfts upp regelbundet på planeringar, arbetsplatsträffar samt utfallet av hälsosamtal och olika trivselenkäter som faktorer för att skapa en trygg skolmiljö. Trygga raster är viktiga därför har vissa skolor aktivt jobbat med "rastpedagoger" för att kunna erbjuda styrda rastaktiviteter vilket skapar trygghet för alla elever.

Flera grundskolor har under de senaste två åren genomfört utbildningsinsatser och projekt tillsammans med Specialpedagogiska skolmyndigheten. Det har hittills motsvarat 10,8 mkr och syftet är att öka personalens kompetens och säkerställa att eleverna får det stöd de behöver. Utbildningsinsatser innehållande anpassningar, ledning och stimulans, lågaffektivt bemötande, tidiga stödinsatser och tillgänglig lärmiljö samt inrättande av ex. "lärstudios" såsom "Växthuset" på Norrbyskolan.

Barn i behov av särskilt stöd

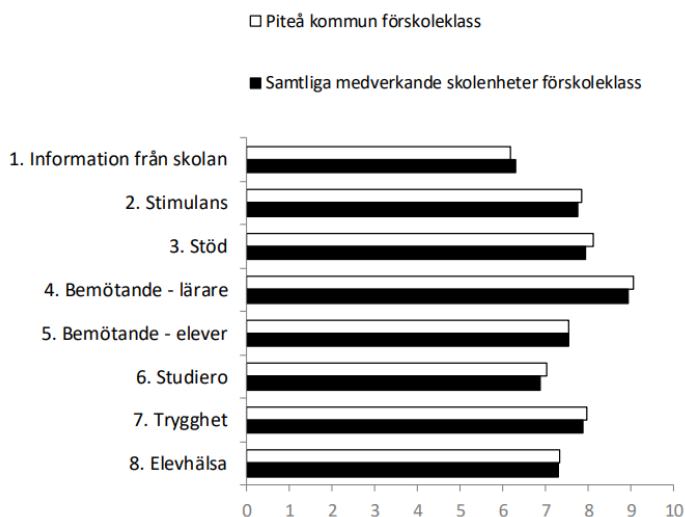
Rektorer beskriver att de använder sig av Skolverkets obligatoriska kartläggningmaterial *"Hitta språket"*, *"Hitta Matematiken"* och utgår från det när de lägger upp undervisningen i förskoleklass. Då identifieras även elever som är i behov av extra anpassningar och särskilt stöd. Elever som har behov får särskilt stöd i form av fysisk person, ändrad/utökad organisation samt anpassningar utifrån behov som framkommit vid kartläggning.

*"Vi identifierar och prioriterar resurser i förskoleklassen då vi vet att tidiga insatser ger bästa resultat. Vi följer upp och utvärderar de insatser vi gör så att vi vet att det vi gör har effekt. Tex genom intensiv träning för de som behöver träna motorik eller andra specifika utvecklingsbehov."*¹⁴

¹⁴ Citat från en av kommunens rektorer



I skolenkäten som genomfördes VT 2024 fick förskoleklassen i Piteå kommun följande betyg av vårdnadshavarna (se nedan). Bemötande av lärare fick allra högst resultat 9,1 och Piteå kommun får ett bättre resultat på alla områden, förutom när det gäller information från skolan. Svarsfrekvens i Piteå var 46 %, riket 43 %.¹⁵



Elevnärvaro

Eftersom frånvaron redovisas på skolenhet kan man inte plocka ut siffror för enbart förskoleklassen men rektorerna beskriver överlag god närvaro i förskoleklass. Det man kan se är att andelen frånvarande minskar mellan Läsåret 22/23 och 23/24 i våra lågstadieskolor. Från 32% till 25% när det gäller frånvaro över 10% och från 5% till 4% när det gäller frånvaro mer än 20%. Det finns ingen elev som har en frånvaro på mer än 50% på våra renodlade lågstadieskolor under Läsåret 23/24. Det rektorerna lyfter är att man behöver arbeta främjande och förebyggande med information till vårdnadshavarna om skolplikten och vikten av utbildning samt skapa rutiner och strukturer för att arbeta med små tendenser till frånvaro.

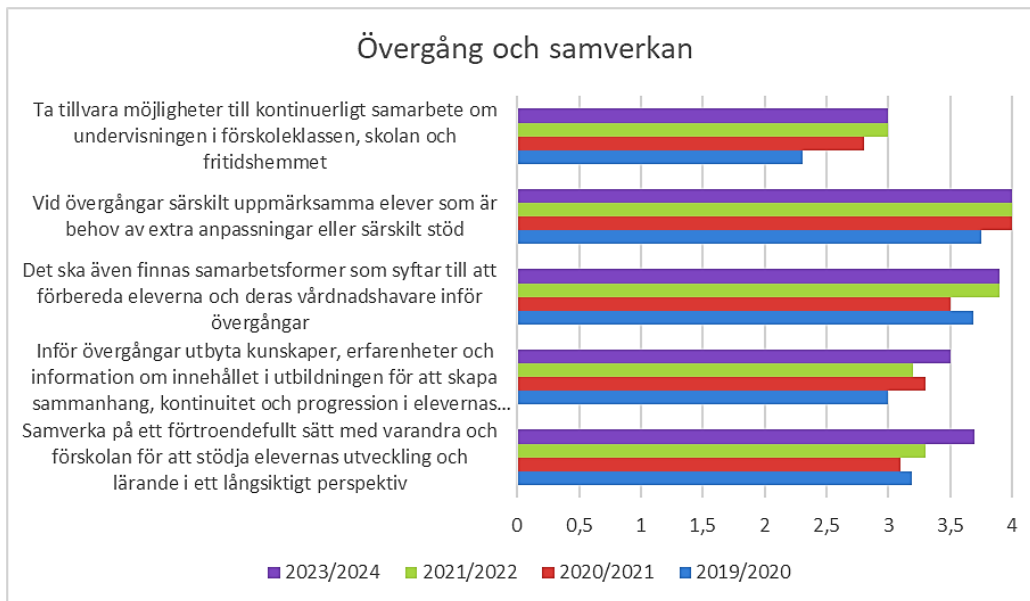
”Eleverna i förskoleklass har en hög närvaro. Vi ser inte längre någon kvarstående effekt av pandemin. Ett mönster kan skönjas att oroliga föräldrars barn har en något högre frånvaro samt elever med olika svårigheter såsom NPF.”¹⁶

Övergång och samverkan

Hur har förskoleklassens verksamhet i Piteå kommun lyckats leva upp till målen i läroplanens kapitel 2.5 *Övergång och samverkan*? När rektorerna gör en självskattning i vilken omfattning förskoleklassen samverkar med övriga verksamheter framkommer följande bild:

¹⁵ Skolinspektionens enkät VT 2024, [Piteå kommun \(skolverket.se\)](https://skolverket.se)

¹⁶ Citat av en av kommunens rektorer



Resultatet bygger på den enkät som avdelningschef lämnat till rektorerna för att skatta i vilken grad man kan svara för att förskoleklassen samverkat med förskolan, grundskolan och fritidshemmet för ökad måluppfyllelse, där skalan gått från "Inte uppfyllt" (1,0) till "Helt uppfyllt" (4,0).

Över tid kan man se att rektorerna bedömer att förskoleklassen är duktig på att uppmärksamma elever i behov av särskilt stöd samt att det finns väl utarbetade handlingsplaner och rutiner som också involverar vårdnadshavare och elever inför övergångar. Specialpedagog, lärare och ibland rektor besöker blivande elever på förskolan och eleverna besöker skolan. För barn med behov av särskilt stöd görs överlämningar tillsammans med vårdnadshavare, förutom muntliga och skriftliga överlämningar, träffar mellan avlämnade och mottagande specialpedagog. Elevhälsoteamen spelar en viktig roll för att övergångar mellan verksamhetsformerna och stadier ska blir framgångsrikt för den enskilde eleven. Rektorerna lyfter samverkan avseende barn i behov av extraanpassningar och särskilt stöd som allra högst 4,0 dvs. "Helt uppfyllt". Utvecklat syfte och tydliga strukturer för elevhälsoteamets arbete med kontinuerliga uppföljningar av elevers måluppfyllelse och gemensamma beslut om insatser av elevhälsoteamets kompetenser bidrar till den höga självskattningen. Rektorer i förskolan och grundskolan träffas kontinuerligt med fokus på samverkan och övergångar. Det förbättrade resultatet vad det gäller *progression i lärande* och *elevernas utveckling i ett långsiktigt perspektiv* kan bero på att det förts diskussioner kring det vid de senaste träffarna. Vilka förmågor och färdigheter behöver barn utveckla för att kunna ta del av den fortsatta undervisningen genom hela skolsystemet? Det är viktigt att barn/elever kan interagera med andra, att förstå sig själv i ett socialt sammanhang, visa respekt och hänsyn för andras egenvärde och att det handlar om "laget före jaget".

"Handlingsplan och väl utarbetade rutiner tillämpas. Vi behöver träffa förskolans rektorer mer för att förstå deras verksamhet och vad de brottats med i vardagen. Detta för att få bort fördomar kring vad vi i förskoleklass förväntar oss att barnet/eleven



ska kunna när de kommer i förskoleklass och för att skapa en brygga i stället för diken vid övergången mellan förskola och förskoleklass.”¹⁷

Det område som fortsättningsvis skattas lägst, trots en förbättring, är i vilken omfattning man tar tillvara möjligheterna till kontinuerligt samarbete om undervisningen i förskoleklassen, skolan och fritidshemmet, 3,0 dvs. ”Uppfyllt i hög grad”. Grundskolan behöver fortsättningsvis föra diskussioner om innehållet i undervisningen. Vilka förmågor, färdigheter är det viktigt att barn tidigt utvecklar för att senare kunna ta del av kunskaper och undervisning?

Uppföljning av förra rapportens utvecklingsområden, förskoleklassen

Grundskolan behöver fortsättningsvis samverka med förskolan kring värdegrundsarbetet och studiero. Träffa förskolans rektorer för att skapa en röd tråd i elevernas sociala utveckling och kunskapsutveckling. Arbeta vidare förebyggande, för att skapa en närvarokultur, att skolan är en plats dit man vill gå oavsett svårighet och funktionsnedsättning. Relationsskapande på individnivå är av vikt för att skapa trygghet och närvaro.

I Skolenkäten 2024 upplever vårdnadshavarna att förskoleklassen står för trygghet och studiero, men behöver förbättra informationen om dess verksamhet.

Utvecklingsområden inför kommande två läsår

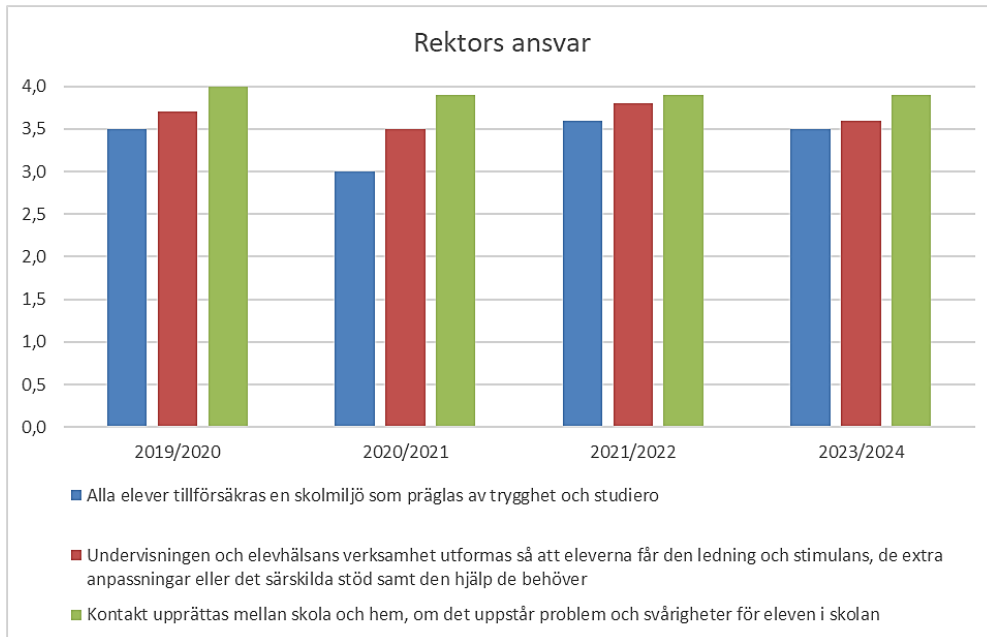
- I årshjulet genomföra systematisk uppföljning av värdegrundsarbetet samt trygghet och studiero.
- Fortsätta arbeta med närvarokulturen

Grundskolan

Stimulans, studiero och samarbete med hemmen

Utifrån de självskattningsfrågor som avdelningschef lämnat till grundskolans rektorer avseende läroplanens kapitel 2.8 *Rektors ansvar* framträder följande bild:

¹⁷ Citat av några av kommunens rektorer



I självskattningen av rektorerna avseende trygghet och studiero kan man se att värdet förbättrades till förra året utifrån att det förtydligats i läroplan och genom lagstiftning med ökade befogenheter för skolan att vidta åtgärder för elever som skapar otrygghet. Att det återigen backat kan bero på följande enligt några rektorer i grundskolan:

*"Vi ser att vi har fler elever med utåtagerande beteende där vi behöver göra anpassningar för att säkerställa trygghet och studiero för övriga elever. Idag räcker inte resurserna till för att säkerställa trygghet och studiero för alla."*¹⁸

Av Skolinspektionens enkäter år 2022 och 2024 kan man utläsa följande när det gäller studieron: den har förbättrats i åk 5 från 5,2 till 5,6 men försämrats i åk 8 från 6,1 till 5,5.¹⁹ Studieron, tryggheten och att förhindra kränkningar får ett bättre betyg av elever i åk 5 i Piteå jämfört med elever i åk 5 i riket, men något sämre för åk 8 Piteå jämfört med riket inom alla områden.

I Skolinspektionens enkät 2024 värderar eleverna tryggheten och studieron enligt följande:



¹⁸ Citat av några av kommunens rektorer

¹⁹ Skolenkäten 2024 [Piteå kommun \(skolverket.se\)](https://skolverket.se)



Vad beror det på att elevernas bedömning inom de tre områdena var lägre i åk 5 och högre i åk 8 2022 men i år är det tvärtom? Man kan kanske inte dra några större slutsatser av marginella förändringar.

Det främjande, förebyggande och åtgärdande arbetet beskrivs i varje skolas plan mot diskriminering och kränkande behandling. Grundskolornas personal har god kunskap och goda metoder gällande arbetsro som ofta fungerar bra. Ibland påverkas studier negativt av faktorer som är svåra att påverka, t ex lokaler, trängsel, utemiljö, gruppammansättning samt elever i behov av omfattande särskilt stöd. En stor del av det främjande och förebyggande arbetet sker i klassrummet, i första hand på mentorsnivå. Fasta platser, insamling av telefoner, gemensamma rutiner vid uppstart och avslut etc. Rutiner för när mentorsnivån passeras finns. Då förhåller enheterna sig till lokala åtgärdsstrappor med åtgärder som innefattar trygghetsteam och disciplinära åtgärder. Några högstadierektorer beskriver följande:

”Det som är tydligt för oss är att polisen inte har samma prioritet längre, vilket innebär att det nära samarbetet och förebyggande arbetet försämrats.”²⁰

Barn i behov av särskilt stöd

Rektorerna beskriver ett flertal insatser och åtgärder för barn i behov av särskilt stöd: dubbelbemanning, specialpedagoger, extraanpassningar, enskild undervisning och undervisning i särskild undervisningsgrupp. Stöd i form av socialpedagoger, närvaroteam, kurator, skolpsykolog och logoped. Det finns många olika stödinsatser i skolan såsom lärostudios, (t ex Växthuset) eller personliga stödinsatser och ibland utbildar man även vårdnadshavare för att ge stöd och struktur i hemmet. Samtliga enheter uppger att skolan inte lyckas möta behoven hos samtliga elever i behov av särskilt stöd på grund av bristen på ekonomiska resurser. Denna grupp elever är de som behöver allra mest, som har rätt att få det enligt lag och åtgärdsprogram. Det pågår ett omfattande arbete för dessa elever på alla enheter, men rektorerna upplever en svårighet i att uppfylla målet inom nuvarande ekonomiska ram och de beskriver det så här:

”Varje lärare har god insikt om elevbehoven och anpassar sin undervisning. Den största delen av resurser för barn i behov av särskilt stöd går till barn som behöver stöd med beteende/socialt samspel osv. Rektorerna ser ett stort behov att kunna lägga ännu mer resurser på elever med kunskapsmässiga behov, vilket inte alltid är möjligt.”²¹

Närvaro - Frånvaro

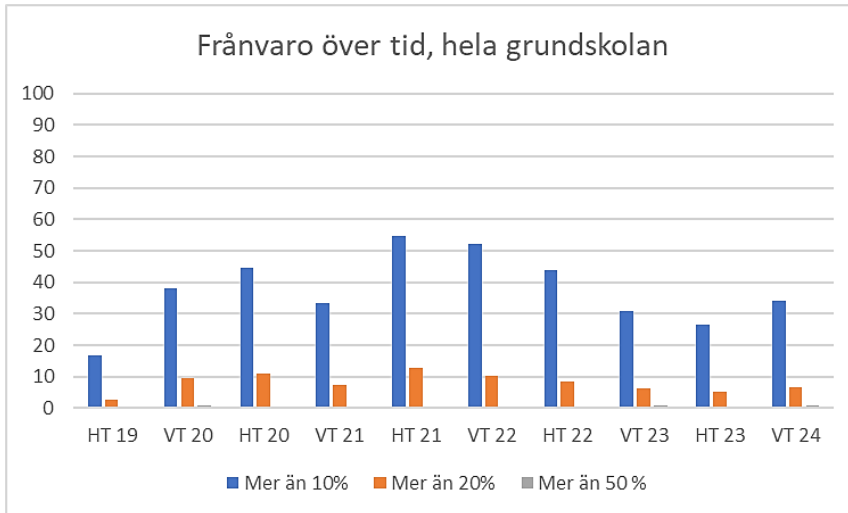
Nedan följer ett diagram som visar all frånvaro (anmäld + oanmäld) över tid från höstterminen 2019 till vårterminen 2024. Enligt statistiken har frånvaron varit som högst

²⁰ Citat av några av kommunens högstadierektorer

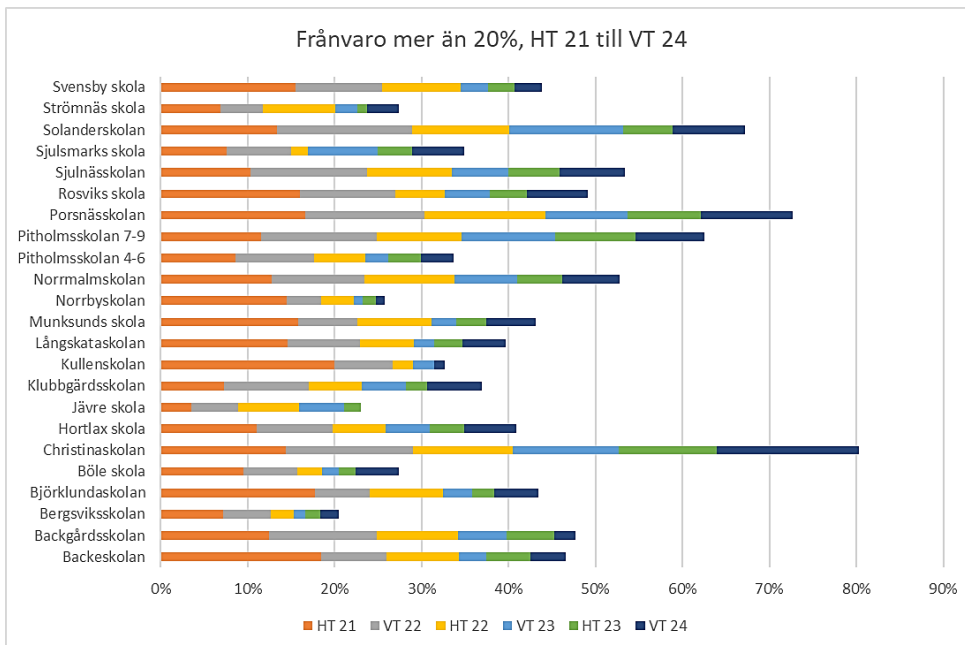
²¹ Citat av några av kommunens rektorer



under ht 21 (under pandemin) både när det gäller mer än 10% och mer än 20% för att sedan minska. Vt 24 ser vi, om än marginellt, en något högre frånvaro än föregående år.

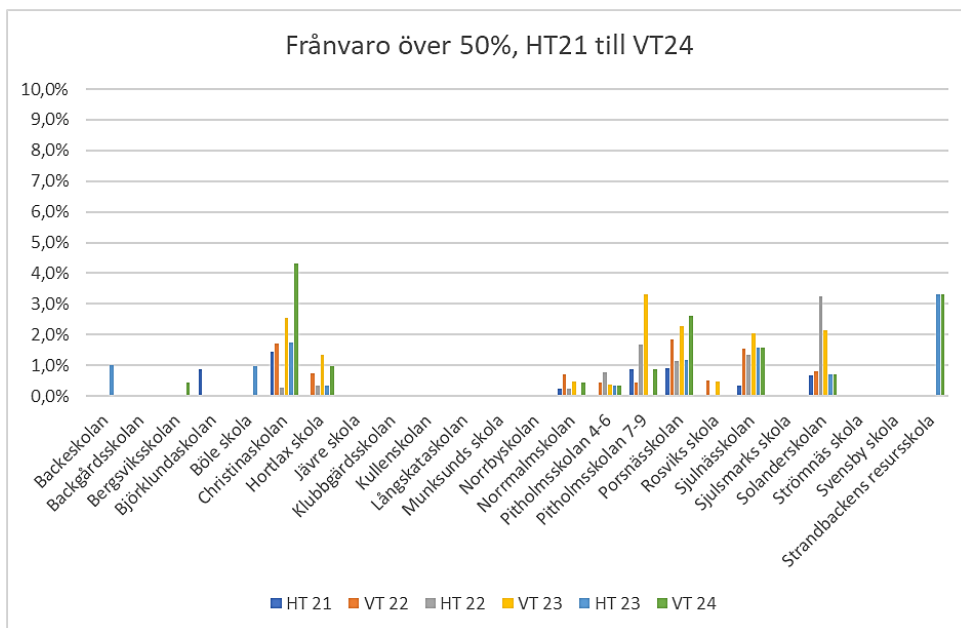


När man går in på de enskilda skolenheterna är mellan 21 - 49% av eleverna frånvarande mer än 10% för vt 2024, vilket innebär att mer än en femtedel till hälften av våra elever har mer än 19 dagars frånvaro under ett läsår. När det gäller frånvaro över 20% ser man en relativt stor variation mellan skolenheterna där högstadieskolorna står för den höga frånvaron. Hortlaxskolan frånvaro över 20% är dock i paritet med låg- och mellanstadieskolorna.





I det närmaste alla F-6 skolor har under vt 2024 återgått till ”normalläge” och har inga elever frånvarande mer än 50%. Bergviksskolan och Norrmalmskolan har haft 1-2 elever frånvarande mer än 50% och det kan bero på sjukdom eller annat. Vid högstadieskolorna verkar tendensen med fler elever med hög skolfrånvaro hålla i sig. Strandbackens resursskola, Porsnäs och Christinaskolan hade ca 2,5% – 4,5% elever med en frånvaro över 50%.



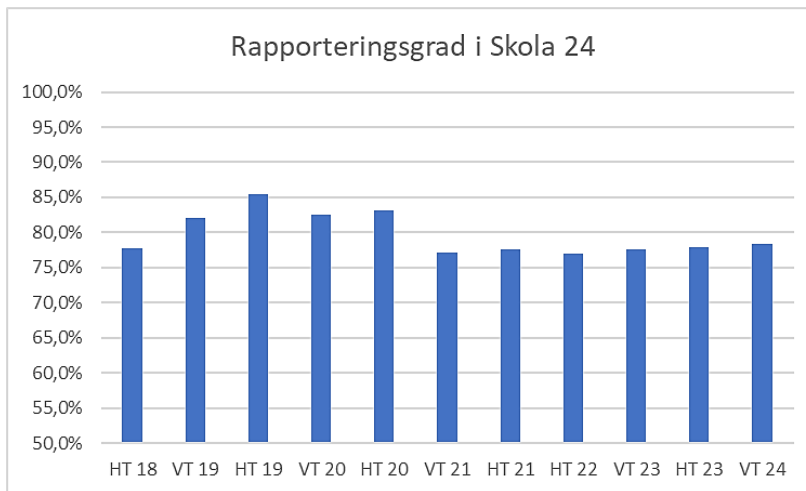
Trots utbildningsinsatser och nya arbetsdokument för frånvaro verkar den inte återgå till de siffror som rådde innan pandemin. Det gäller dock inte bara Piteå, det är ett nationellt problem. Rektorerne är bekymrade och oroliga för utvecklingen av frånvaron och utbildningstappet. De ser en fortsatt ökad problematisk frånvaro som kryper ner i åldrarna. Orsakerna är väl utredda och kända på de elever det gäller, men skolan kan inte möta behoven i psykisk ohälsa eller problematiska hemsituationer, trots omfattande samarbeten med socialtjänst, BUP och andra aktörer. Frånvaron följs veckovis på enheterna och löpande kontakter med vårdnadshavare sker dagligen vid behov.

”Vi upplever att de elever som har svårare psykisk ohälsa är de som har högst problematisk frånvaro, på samma sätt som tidigare år. Dock har den vanliga sjukfrånvaron inte ökat i jämförelse med tidigare år (bortsett från pandemin). Vi ser tendenser att de som är sjuka blir hemma längre perioder än tidigare och verkligen är sjuka.”²²

”Vi kan se ett problem med att BUP inte har behandlare och hänvisar till primärvården eller då sjukskriver de eleverna. Sjukskrivningen i sig medför att eleverna hamnar längre ifrån skolan.”²³

²² Citat av en av kommunens rektorer

²³ Ibid.



Rapporteringsgraden i Skola 24 har över tid ökat fram till höstterminen 2019 då den låg på 86%. Vårterminen 2020 var den något lägre för att sedan minska och hamna på ungefär samma nivå de senaste tre åren. Skola 24 förutsätter att alla lärare som undervisar eleverna i en klass ska rapportera och det kan missas även om eleverna är i skolan. Rektorerne hävdar att skolenheten har full kontroll över elevernas närvaro i skolan via mentorer och elevhälsoteam.

Utifrån ovanstående trend och farhåga, i dialog med rektorerne, beslutades det att de kommande årens fokusområde i grundskolan skulle vara arbete för att främja skolnärvaro bl.a genom gemensamma utbildningsinsatser och en gemensamt utarbetad handlingsplan.

”Den gemensamma handlingsplanen gällande frånvaro har kommunicerats vid föräldramöten och till viss del har effektiviserat arbetet. Dock ser vi inte att planen i sig har bidragit till totalt bättre närvaro.”²⁴

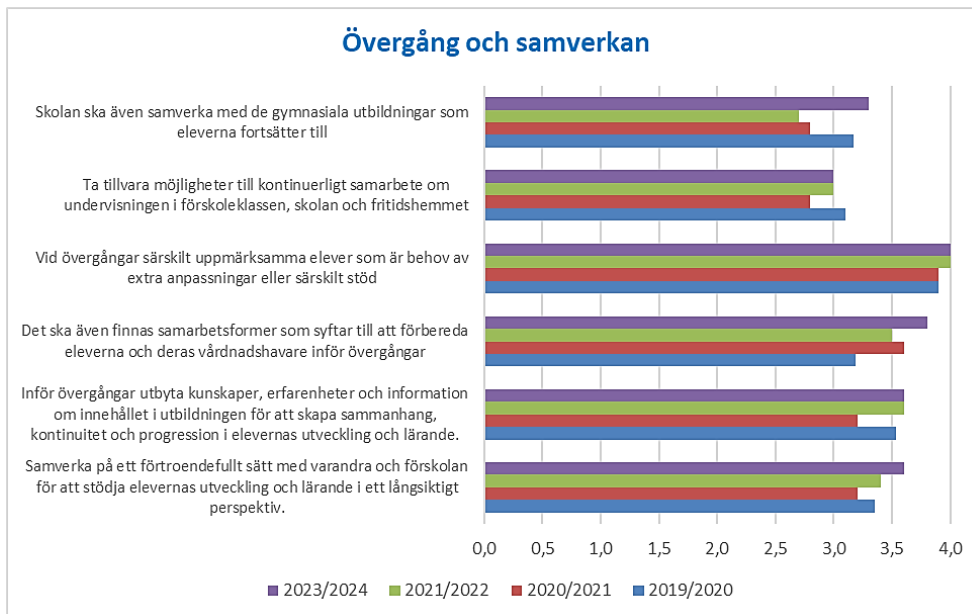
”Elever med frånvaro mellan 20-50 % har minskat, och kanske kan det bero på de nya rutinerna, men det är för kort tid att utvärdera. Men vi kan se att lärarna är snabbare på att reagera på frånvaro och involvera elevhälsan.”²⁵

Övergång och samverkan

Hur har grundskolan i Piteå kommun lyckats leva upp till målen i läroplanens kapitel 2.5 *Övergång och samverkan*? När rektorerne gör en självskattning i vilken omfattning grundskolan samverkar med övriga verksamheter avseende övergång och samverkan framkommer följande bild:

²⁴ Citat av en av kommunens rektorer

²⁵ Ibid.



Rektorernas självskattning avseende att skolorna *vid övergångar särskilt uppmärksammar elever som är i behov av extra anpassningar eller särskilt stöd* skattas som mycket högt 4,0 dvs. "Helt uppfyllt". Att kontinuerligt tillvarata samarbete om undervisningen i förskoleklassen, skolan och fritidshemmet skattas 3,0 och samverkan med gymnasieutbildningar har ökat till 3,3 vilket motsvarar "Uppfyllt i hög grad". Det förbättrade resultatet kan hänföras till att studie- och yrkesvägledarna samverkat och planerat med de två gymnasieskolorna när det gäller besök inför gymnasievalet.

Rutiner för övergångar finns på samtliga enheter och fungerar på ett tillfredsställande sätt. Nästa steg i arbetet blir att ht 2024 införa Prorenata som kommer innebära att elevakter och fördjupad information enklare kommer att följa eleverna till nästa stadie. Specialpedagogernas nätverk har medfört att det finns ett tydligare sätt att kommunicera mellan enheter och stadier. Samtliga vårdnadshavare informeras hela tiden om hur information följer med i stadieövergångarna. Några skolor jobbar med samma pedagog i förskoleklass och årskurs 1. De elever som har extra anpassningar eller särskilt stöd finns särskilda rutiner kring.

*"Efter att klassindelningen är genomförd träffas de nya klasserna tillsammans med blivande mentorer. Rutinerna börjar med att specialpedagogerna på respektive stadium träffas tillsammans med rektorer för att planera övergång och eventuellt stöd. Avlämnande mentorer träffar mottagande mentorer och går igenom de nya klasserna, muntlig och skriftlig överlämning. Denna överlämning sker vid olika tillfällen, både höst och vår."*²⁶

²⁶ Citat av en av kommunens rektorer



Uppföljning av förra rapportens utvecklingsområden, grundskolan

Det behövs fortsatt arbete med att främja elevnärvaro. Att fortsätta lyfta de nya rutinerna inte bara för personal utan även för vårdnadshavare bland annat på föräldramöten. Att betona vikten av närvaro i skolan för kunskap och bildning men också för socialisering och demokrati.

Många skolor har genomfört eller genomför samarbetsprojekt kring lärmiljö och kunskap om NPF.

Gemensam dokumentationsplattform för Elevhälsan är upphandlad och implementeras nu i höst (Prorenata).

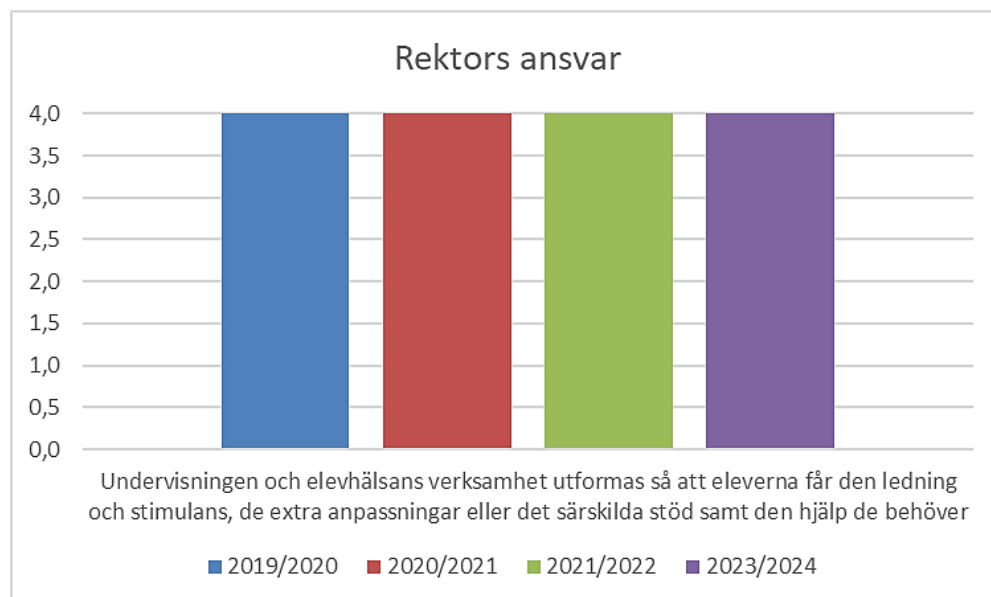
Utvecklingsområden inför kommande två läsår

- Fortsätta arbetet med att främja elevnärvaro
- Vidareutveckla arbetet med förhållningssätt, kunskap inom NPF och tillgängliga lärmiljöer
- Gemensam dokumentations- och lärplattform

Anpassad grundskola

Rönnskolan i Piteå bedriver, utöver anpassad grundskola, även förskoleklass och fritidshem för elever inom den anpassade grundskolan.

Stimulans, studiero och samarbete med hemmen





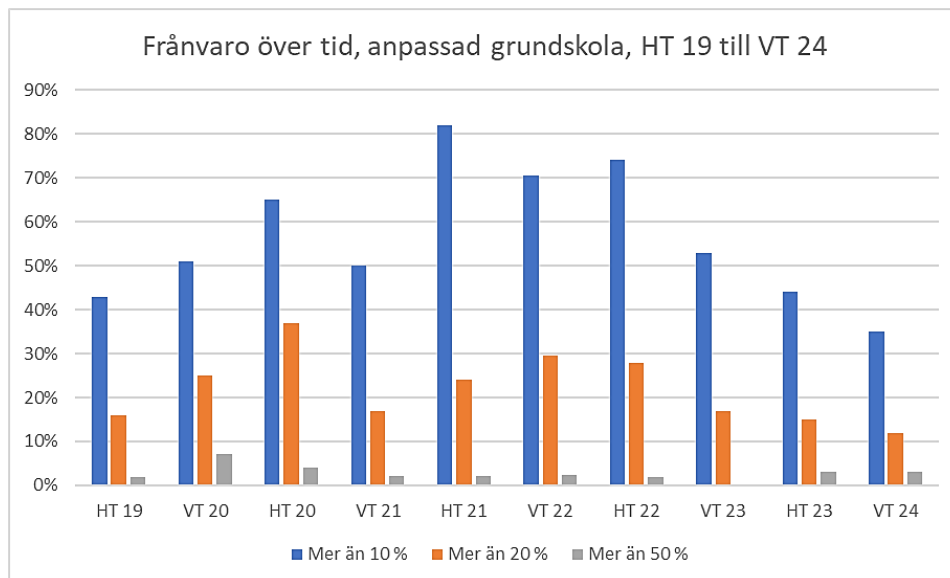
”Utifrån de självskattningsfrågor som avdelningschef lämnat till rektor avseende läroplanens kapitel 2.8 Rektors ansvar motiverar rektor det med att grundsärskolans verksamhet utformas så att undervisningen anpassas till att elever får den ledning och stimulans, extra anpassningar samt det särskilda stöd som de behöver. De har en organisation och resurser som gör det möjligt och många av lärarna har förutom lärarutbildning även specialpedagog- /speciallärarutbildning med specialisering mot intellektuell funktionsnedsättning Under ht 2024 besökte ett antal medarbetare inom ramen för Erasmusprojekt en skola i Polen. Där fick man till sig mycket kring rörelse och motorisk träning för elever med olika funktionsnedsättningar. I den nya Christinaskolan kommer det att finnas en särskilt ”motorikrum” för eleverna i den anpassade grundskolan.”²⁷

Barn i behov av särskilt stöd

Den anpassade grundskolan har generellt elevgrupper med få elever i varje för att kunna anpassa lärmiljön så bra som möjligt. I varje grupp finns en speciallärare/specialpedagog som mentor samt resurspedagog och/eller elevassistenter efter behov. Inom skolformen har alla elever behov av stöd i olika omfattning. Stödet utformas efter varje enskild elevs behov och följs upp i individuell utvecklingsplan. Utifrån behov görs extra anpassningar och åtgärdsprogram.

Närvaro - Frånvaro

Så här har frånvaron sett ut över tid inom den anpassade grundskolan:



Den anpassade grundskolan har en hög andel frånvaro, även om den gått ned sedan pandemin. Det gäller frånvaro såväl >10% som >20%. Många elever på den anpassade grundskolan har en hög infektionskänslighet och kan bli borta länge vid vanliga

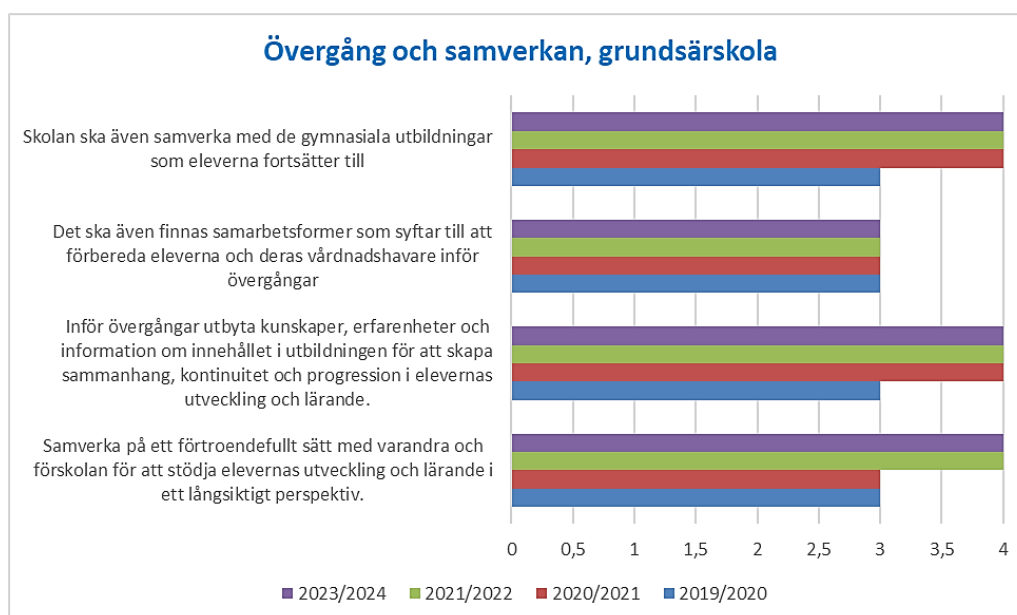
²⁷ Citat av en av kommunens rektorer



förkylningar. Det finns också andra orsaker till hög frånvaro. Lärarna har alltid kommunikation med hemmet och vet vad orsakerna till frånvaron består av. Många barn har frånvaro p.g.a andra vårdkontakter som medicinska, habilitering, logoped, specialisttandläkare etc. De har under åren ofta haft någon elev som har en frånvaro över >50%, detta har huvudsakligen berott på somatiska bekymmer.

Övergång och samverkan

Hur har anpassad grundskola i Piteå kommun lyckats leva upp till målen i läroplanens kapitel 2.5 *Övergång och samverkan*? När rektor gör en självskattning i vilken omfattning den anpassade grundskolan samverkar med övriga verksamheter framkommer följande bild:



Rektor skattar ett område likvärdigt med förra året 3,0 dvs ”Uppfyllt i hög grad” och det handlar om samverkansformer som syftar till att förbereda eleverna och deras vårdnadshavare inför övergångar. De övriga samverkansmålen bedömer rektor som ”Helt uppfyllda, 4,0 och baserar bedömningen på följande:

”Vi har fortsatt en god samverkan med anpassade gymnasieskolan och följer vår plan för övergångar samt reviderar den vid behov. Vid övergångar från andra skolor och därmed byte av skolform har vi en samverkan med avlämnade skola. Samverkan ser olika ut utifrån elevens individuella behov. För övergångar inom skolan har vi en tät samverkan mellan lärare där information om elevens kunskapsutveckling lämnas på individnivå.”²⁸

²⁸ Citat av en av kommunens rektorer



Uppföljning av förra rapportens utvecklingsområden, anpassade grundskolan

Arbetet som är påbörjat behöver få tid att sätta sig i verksamheten. Utbildning i ”Mjukt självskydd” behöver sätta sig i verksamheten och fortsättningsvis introduceras för all ny personal. Även handlingsplanen för närvaro behöver lyftas i olika sammanhang.

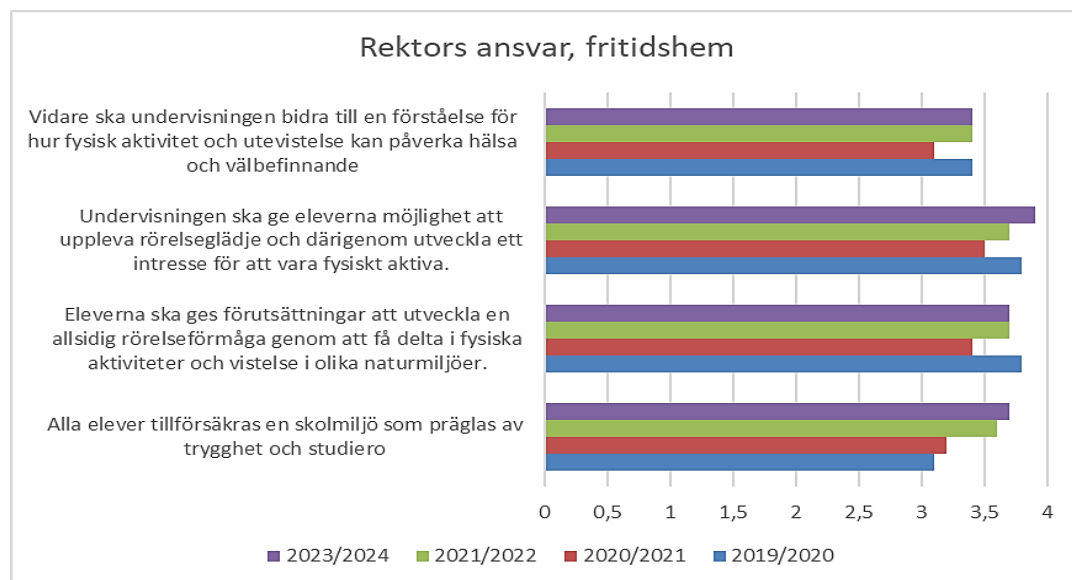
Utvecklingsområden inför kommande två läsår

- Skolan behöver arbeta för att all personal vet hur man förebygger och hanterar utagerande beteenden. Att kunskaper inom området sprids till alla inom organisationen.
- Att all personal får kännedom om och arbetar efter utbildningsförvaltningens nya handlingsplan för närvaro.

Fritidshemmen

Stimulans, studiero och samarbete med hemmen

Utifrån de självskattningsfrågor som avdelningschef lämnat till grundskolans rektorer avseende läroplanens kapitel 2.8 Rektors ansvar framträder följande bild:



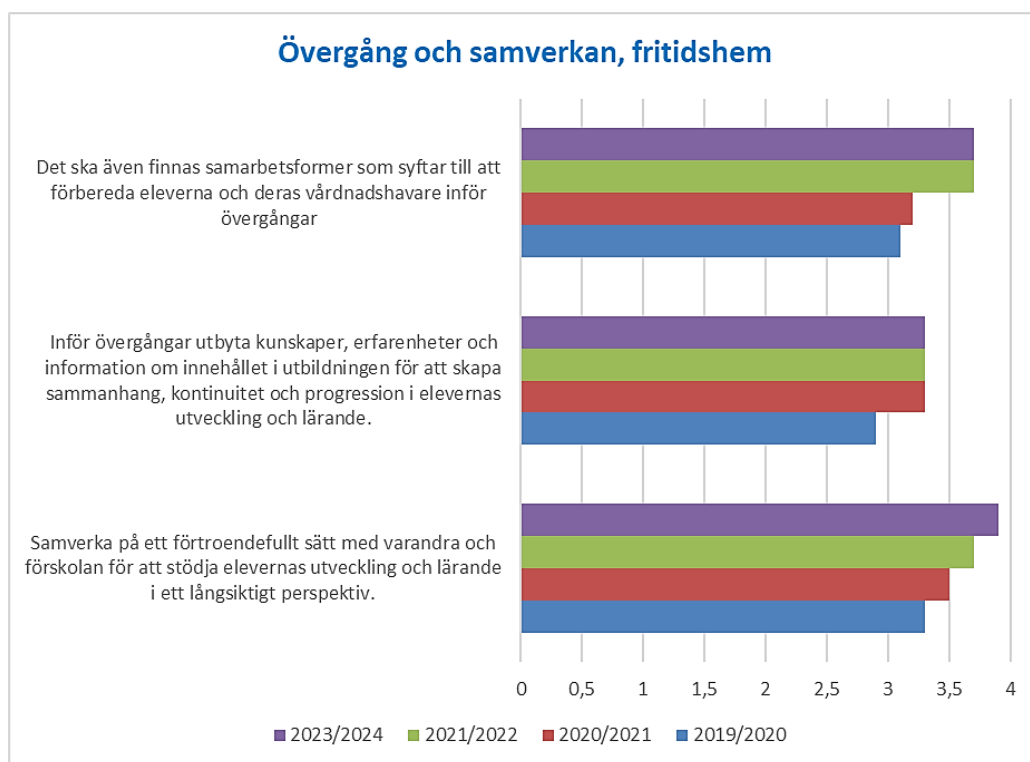
Rektorer skattar verksamheten avseende fysiska aktiviteter bättre i år än de senaste två åren. 3,9 23/24 jämfört med 3,7 21/22. Har projektet *Hälsofrämjande skola* ökat elevernas medvetenhet om fysisk aktivitet? Siffrorna är bättre än innan pandemin bröt ut. Rektorerna lyfter fram fritidshemmet när det gäller skolans arbete med trygghet och studiero såsom 3,7 dvs ”Helt uppfyllt” och man beskriver fritidsverksamheten och fritidspedagogerna som ytterst viktiga i värdegrundsarbetet och för att skapa trygghet på skolenheten.



”Undervisningen utgår och anpassas utifrån individens och elevgruppens behov. Elevernas delaktighet säkras genom att det finns valmöjligheter vid aktiviteter genom till exempel "Valtavla". Undervisningen anpassas på både individ och gruppnivå. Arbete med tillgänglig lärmiljö har utvecklats genom bland annat bildstöd. Eleverna erbjuds undervisning som utgår utifrån elevernas behov, intressen och erfarenhet.”²⁹

”Trivsel- och trygghetsenkät genomförs under hösten. Dessa ligger till grund för värdegrundsarbetet under läsåret. Detta för att skapa trygghet och studiero utifrån de behov som finns i den aktuella gruppen.”³⁰

Övergång och samverkan



Ovanstående bild visar rektors bedömning av hur fritidshemmen i Piteå kommun lyckats leva upp till målen i läroplanens kapitel 2.5 *Övergång och samverkan*. Resultatet, oavsett fråga, pendlar mellan 3,3 och 3,9 dvs ”Uppfyllt i hög grad”. Det förbättrade resultatet angående *samverkan på ett förtroendefullt sätt* kan hänskjutas till den kontinuerliga dialogen mellan chefer inom förskola, fritidshem och grundskola. Blivande elever i fritidshem besöker skolorna under vårterminen vid olika tillfällen och på olika sätt. För barn i särskilda behov läggs en plan för fler besök om det behövs. På föräldramötet informeras vårdnadshavarna om att skapa goda skolrutiner för hög närvaro för att förebygga frånvaro.

²⁹ Citat av en av kommunens rektorer

³⁰ Ibid.



”Vi har goda och väl inarbetade rutiner för övergångar. Under våren hålls föräldramöten för vårdnadshavare till elever som ska börja fsk-klass där fritidshemmets verksamhet också tydliggörs. Under hösten erbjuds eleverna att besöka fritidshemmet helt utifrån individuella behov. Fritidspersonalen är resurs i klass och/eller ansvarar för lektioner och ämnen. Det gör att all personal får en samsyn kring elevers behov och progression.”³¹

Uppföljning av förra rapportens utvecklingsområden, fritidshemmen

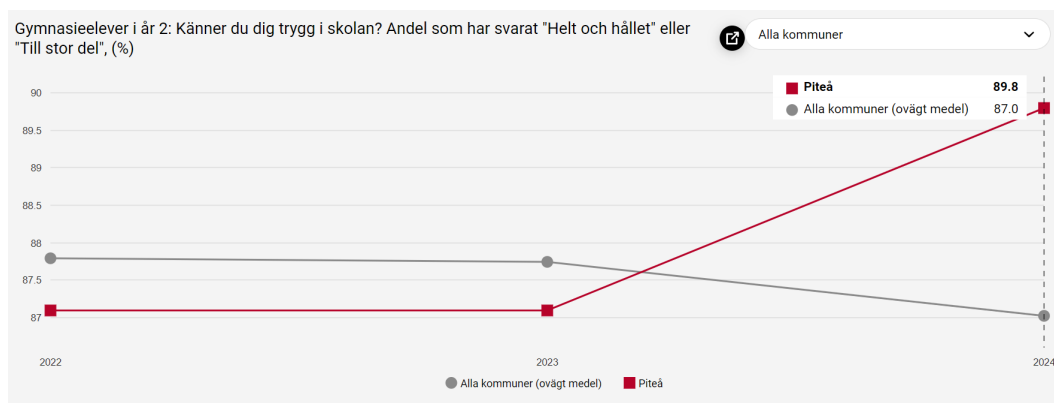
Fritidshemmets personal har goda möjlighet att skapa relation med eleverna genom frivilliga aktiviteter och i social interaktion utan prestationskrav. Man vet i dag att relationer är viktiga faktorer i det närvarofrämjande arbetet och där fyller fritidshemspersonalen en viktig roll. Fritidshemmen arbetar vidare med att behålla de äldre fritidshemsbarnen i verksamheten, vilket är en utmaning utifrån inflation och hushållens ekonomi.

Utvecklingsområden inför kommande två läsår

- Fortsätta att utveckla arbetet med anpassningar och särskilt stöd i fritidshemmens undervisning.
- Fortsätta arbetet för att främja närvaro.
- Arbeta främjande för att behålla de äldre eleverna på fritidshemmet.

Gymnasieskolan

Trygghet och studiero



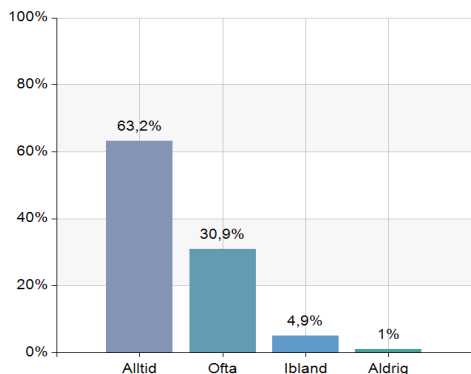
Strömbackaskolan uppvisar bra svarsresultat mellan åren 2023 och 2024 gällande frågan kring trygghet i skolan. Under det senaste året har eleverna i Piteå kommun visat en positiv utveckling i sina resultat, med en ökning på 2,8 procentenheter jämfört med 2023. Denna förbättring står i kontrast till den nationella trenden, där resultaten i stället har visat en nedgång under samma period. Enligt den senaste undersökningen uppger 89,8% av eleverna i årskurs 2 i Piteå kommun att de känner sig trygga i skolan, vilket är högre än det

³¹ Citat av en av kommunens rektorer

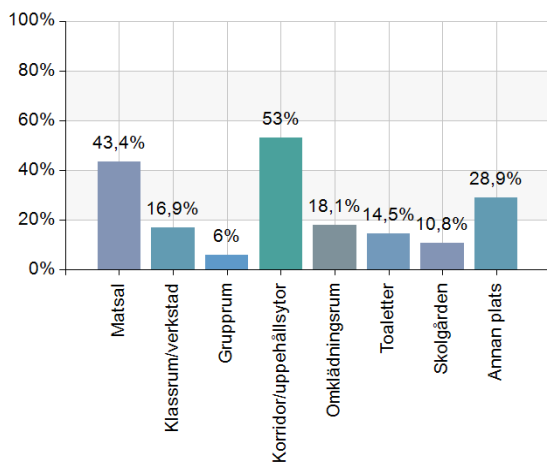


nationella genomsnittet på 87%. Denna uppfattning stöds av både Skolinspektionens enkät och Strömbackaskolans interna enkät, vilka visar liknande resultat. Detta tyder på en konsekvent upplevelse av trygghet bland eleverna i Piteå kommun.³²

Svarsresultatet från Strömbackaskolans interna elevenkät visar att 94,1% av de elever som besvarat enkäten upplever att de ofta eller alltid känner sig trygga i skolan.



Av de elever som besvarat enkäten har 30,1 % angett att det finns platser på skolan där de känner sig otrygga. De platser som främst upplevs som otrygga inkluderar matsalen, korridorer och andra specifika områden:

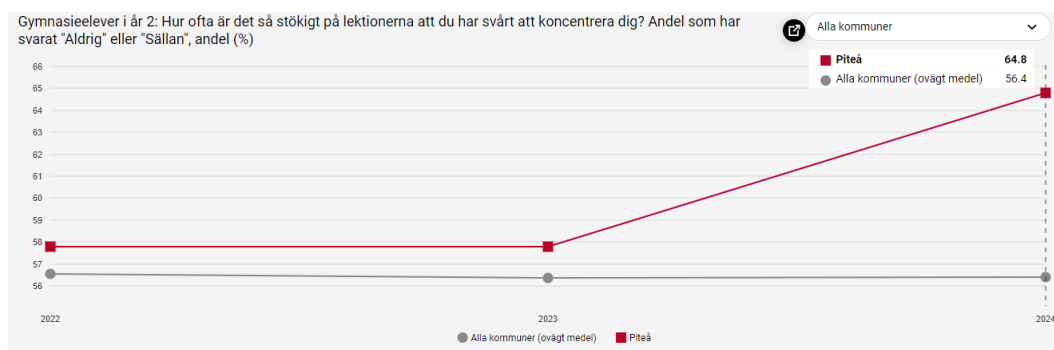


Resultaten är även positiva när det gäller arbetsro under lektionerna. Enligt enkäten uppger 66,1% av gymnasieeleverna i årskurs 2 i Piteå kommun att det alltid eller ofta är arbetsro på lektionerna. Detta är högre än det nationella genomsnittet på 58,7%. Piteå kommun har dessutom sett en ökning med 8,6 procentenheter jämfört med 2023, vilket skiljer sig från det nationella resultatet som visar en nedgång. Både Skolinspektionens och Strömbackaskolans interna enkäter bekräftar dessa resultat. Det är dock viktigt att notera att vid Skolinspektionens enkät visar resultatet att flickor vid två skolenheter vid Strömbackaskolan upplever lägre studiero jämfört med pojkar.

³² www.kolada.se, N17673, hämtad 2024-09-17



Vid frågan om hur ofta det är så stökigt på lektionerna att det är svårt att koncentrera sig, svarar 64,8% av gymnasieeleverna i årskurs 2 i Piteå kommun att detta aldrig eller sällan inträffar. Detta resultat är högre än det nationella genomsnittet på 56,4%. Jämfört med föregående år, 2023, visar Piteå kommuns elever en förbättring med 8,6 procentenheter.³³



Det kan även vara relevant att notera att statistik från skolsköterskornas hälsosamtal med elever i årskurs 1 visar att 93,5 % av eleverna trivs bra eller mycket bra i skolan.

En nyckelfaktor bakom de positiva resultaten gällande trygghet och studiero anses vara de goda relationer som finns mellan elev och lärare. Trots generellt fina framgångar är det fortsatt viktigt att arbeta vidare med dessa frågor, då inte alla elever upplever fullständig trygghet och studiero. Samtliga rektorer vid Strömbackaskolan betonar vikten av gruppdynamik, gruppstärkande övningar, gemensamma regler och relationsskapande mellan elev och lärare för att skapa en meningsfull skolvardag. Arbetet med att bygga relationer mellan lärare och elev är något som ständigt diskuteras och dryftas i verksamheten.

Förutom att skapa goda relationer mellan lärare och personal anser Strömbackaskolans ledningsgrupp att det finns flertalet betydelsefulla insatser som bidragit till att öka tryggheten och förbättra elevernas studiero. Det har implementerats åtgärder som till exempel fasta platser, restriktioner kring mobiltelefoner samt att läraren i stor utsträckning bestämmer grupper ex. vid samarbeten. Dessa åtgärder kring att främja studiero och trygghet bidrar till ökad struktur börjar mest troligt få effekt i verksamheten vilket också enkätresultaten visar kring elevernas upplevelser.

Under läsåret 21/22 genomfördes ett projekt i samarbete med Specialpedagogiska skolmyndigheten med fokus på att skapa en tillgänglig lärmiljö. Inom ramen för detta projekt har verksamheten ägnat särskild uppmärksamhet åt att diskutera och utveckla tydliga förväntningar och strukturer under lektionstid. Vidare har man lagt vikt vid förebyggande insatser mot konflikter, bland annat genom ökad vuxennärvaro samt genom att anordna program- och klassdagar. Dessa insatser har involverat både undervisande lärare och mentorer, med syftet att stärka samhörigheten och trivseln bland eleverna. Skolledningen bedömer att detta samarbetsprojekt har haft en positiv inverkan på skolans

³³ www.kolada.se, N17664, hämtad 2024-09-17



resultat, särskilt vad gäller studieanpassningar. Utöver förbättrade resultat har projektet även bidragit till ökad trygghet och förbättrad studiero i lärmiljön.

I rapporten Barn- och unga från läsåret 20/21 framkom det i enkätsvaren att matsalen och omklädningsrummen vid idrotten var de mest otrygga platserna i skolan. Utifrån elevernas upplevelser har rektorerna aktivt arbetat tillsammans med personalen i syfte att förbättra miljöerna i såväl matsalen som omklädningsrummen.

Statistik visar även att fler äter i skolmatsalen vilket kan bero på att Strömbackaskolan under det senaste läsåret genomfört åtgärder för att förbättra skolmatsalens miljö och tillgänglighet för eleverna. Matsalen har förbättrats genom ett samarbete mellan rektor och Strömbackaskolans avdelningschef för måltidsservice. En avskild och lugn hörna har skapats med hjälp av skärmväggar, kallad ”lugn hörna”. Denna förändring, tillsammans med att vuxna är närvarande och äter i matsalen, har mottagits positivt av eleverna och används flitigt, enligt matsalspersonalen. Även om de vuxnas roll inte är att övervaka, bidrar deras närvaro till en tryggare miljö. Detta planeras att fortsätta att vara tillgänglig även nästa läsår.

Vid idrottshallarna har omklädningsrum anpassats för att erbjuda möjlighet till att byta om enskilt, vilket bidrar till att skydda elevernas integritet och öka deras trygghet. Tillgång till grupperum och smågrupper samt anpassningar bidrar även det till att främja studiero och elevrelationer. Eleverna upplever lägre trygghet i korridorer jämfört med riksnittet, vilket kan indikera behov av åtgärder för att förbättra den fysiska och sociala miljön utanför klassrummen.

Ledning och stimulans

Bedömningen är att målet är uppfyllt i hög grad. Undervisning, elevhälsa och studie- och yrkesvägledning har utformats på ett sätt att eleverna får den ledning och stimulans, de extra anpassningar, särskilt stöd samt andra åtgärder som de behöver.

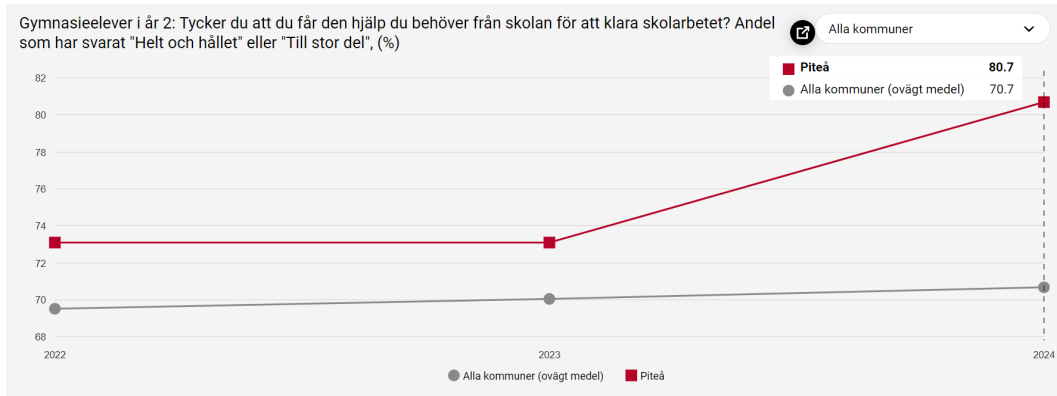
Enkätsvaren vad gäller ledning och stimulans samt extra anpassningar visar positiva resultat i jämförelse med tidigare år. Skolinspektionens sammanställda elevenkät för år 2 för Piteå kommun uppvisar ett bra mönster av elevernas upplevelser kring om de får tillräckligt med hjälp från skolan med skolarbete, tillräckliga utmaningar och om lärarna får eleven intresserad av skolarbete. Resultatet åskådliggör att undervisningen och stödet är utformat så att eleverna i stor utsträckning får nödvändig ledning, stimulans, extra anpassningar och särskilt stöd enligt deras behov.

Vid frågan om eleven får tillräckliga utmaningar i skolarbetet svarar 81,1% av eleverna i Skolinspektionens enkät alltid eller ofta, denna fråga har tillkommit för läsåret 23/24 därav inga jämförelser med tidigare år. Resultatet för Strömbackaskolans elevenkät uppvisar resultatet att 89,2% av eleverna tycker att de alltid eller ofta får utmaningar i skolarbetet.

Vad gäller frågan om eleven får den hjälp som behövs för att klara skolarbetet, uppger 80,7% av eleverna i årskurs 2 i Piteå kommun att de helt och hållet eller till stor del får det



stöd de behöver. Detta resultat överstiger genomsnittet för samtliga kommuner, som ligger på 70,7 %.³⁴



Svaren från Strömbäckaskolans elevenkät visar att 77,3 % av eleverna anger att de alltid eller ofta får det stöd och den hjälp de behöver av lärarna i de olika kurserna.

Angående frågan om stöd och hjälp från studie- och yrkesvägledare (SYV) i elevens studie- och yrkesval, visar Strömbäckaskolans elevenkät att 57,9% av eleverna anser att de får tillräckligt stöd från SYV.

Resultaten från skolenkäter visar på positiva resultat i ledning och stimulans för eleverna. Rektorerna utvärderar kontinuerligt undervisningen genom såväl elevråd, enkäter, muntliga diskussioner, har samtal med lärare och elever för att säkerställa att undervisningen stimulerar som bidrar till att utveckla elevernas kunskaper.

Vid den skolenhet som uppvisat lägre resultat än de övriga skolenheterna när det gäller stimulans, har rektor under året fokuserat på att förbättra detta område. I samarbete med lärarna och elevhälsan har en kartläggning genomförts för att identifiera elevernas önskemål om mer stimulans i utbildningen. Resultatet visade att eleverna efterfrågade en ökning av praktisk tillämpad undervisning, med särskild inriktning på samarbeten med företag och universitet. Teknikprogrammet genomförde därmed två praktikveckor som inkluderade besök och workshops på aktuella företag, såsom Sicomp och Lundkvist Trä, samt Teknikens Hus. Naturvetenskapsprogrammet och Vård- och omsorgsprogrammet har under våren besökt Umeå universitet för att delta i laborationer inom fysik och kemi. Dessutom genomför eleverna i kursen Massa och papper frekventa besök hos de lokala pappersindustrierna under året, där de genomför provtagningar för analys.

Kollegialt lärande är väl inarbetat och det finns strukturer i organisationen som möjliggör att det finns tid till att gemensamt diskutera framgångsfaktorer i undervisning. Relationsskapande åtgärder, särskilt mellan lärare och elever, har identifierats som avgörande för skolframgångar, och Strömbäckaskolan har uppnått positiva resultat inom detta område. Detta är viktiga insikter som hjälper till att forma och förbättra undervisningsmiljön och stödet för eleverna på Strömbäckaskolan.

³⁴www.kolada.se, N17683, hämtad 2024-09-17



Studie- och yrkesvägledning (SYV) har ett årshjul och aktivitetsplan som inkluderar information om kurser, öppet hus, åk 8-besök, enskild vägledning, universitetsbesök och deltagande vid programråd. Det har också lagts ned mycket tid och arbete på att anpassa vägledningen till att inkludera möjligheter för yrkeselever att läsa högskoleförberedande kurser. Lärare bjuder även in olika yrkeskategorier och fackförbund som föreläsare för att inspirera eleverna till vidare studier eller yrkesliv. Dessa föreläsare men även studiebesök och projekt knyter samman Strömbäckaskolans elever med vidare studier och yrkesliv och det gör att flertalet elever blir inspirerade och engagerade till övergången från skola till vuxenliv.

Stöd och anpassningar

Arbetet med tillgänglig lärmiljö har varit betydelsefullt genom att öka medvetenheten och åtgärderna kring fysisk, social och psykisk lärmiljö, vilket i hög utsträckning bidragit till de positiva resultaten. För personalen vid Strömbäckaskolan är det av stor vikt att anpassa undervisningen efter varje elevs individuella förmågor, där pedagogiska insatser spelar en central roll. Extra anpassningar har visat sig gynna samtliga elever. Det betonas från Strömbäckaskolans ledningsgrupp att målsättningen med att individuella lösningar fasas ut till förmån för inbakade anpassningar som är tillgängliga för alla elever. Struktur på lektioner och uppgifter är av en av framgångsfaktorerna och inför läsåret 24/25 kommer användningen av lärplattformar och planeringsverktyg att säkerställa struktur och att samarbete utökas i verksamheten.

Strömbäckaskolan har i hög utsträckning implementerat tydliggörande pedagogik med klara muntliga och skriftliga instruktioner, väl synliga tidsramar för aktiviteter och variation av arbetsformer och kunskapsredovisningar. Extra anpassningar såsom förlängd skrivtid och strukturerade frågestunder, är väsentlig för elevernas studieframgångar. Användning av fasta platser, inlästa läromedel och tydliga instruktioner är centrala för att stödja elever med olika behov. Stöd ges även för att hjälpa elever att komma i gång med sina arbeten och genom motiverande samtal. I stället för färdiga powerpointpresentationer förespråkas skrivning på tavlan, kortare genomgångar och fler, kortare uppgifter. Extra övningar erbjuds för att träna färdigheter, och anpassningar på gruppnivå främjar alla elever utan att stigmatisera någon. Alternativ som presentationer, omprovstudio, lärstudio och lovskola finns tillgängliga för att möta olika behov.

Tekniska hjälpmedel som uppläsning av text, ljudsatt powerpoint och digital feedback under arbetets gång används för att underlätta inläring och förståelse. Begreppslistor används såväl i teoretiska som praktiska kurser för att hjälpa elever med ordförståelse och inläsning. Detta främjar både kunskapsutveckling och elevengagemang i klassrummet.

Elevhälsoteamets roll är att framför allt specialpedagog stöttar eleverna i klassrummet med skolarbetet och främjar en god arbetsmiljö tillsammans med lärarna, vilket kan vara avgörande för elevernas välbefinnande och studier. Rektorer har som målsättning att ytterligare integrera fler kompetenser än specialpedagog närmare verksamheten så att även de mer aktivt kan besöka klassrummen för att stödja elevernas behov.



Det diskuteras ofta i elevhälsoteamen om behovet av stöd och anpassningar för enskilda elever samt för grupper av elever. Nästa läsår kommer skolan att inleda ett projekt kring tillgänglig lärmiljö med extra resurser från en psykolog och arbetsterapeut. Målet är att arbetet med tillgänglig lärmiljö kommer att minska behovet av vissa stödåtgärder på skolan framöver.

Närvaro – Frånvaro

Vid Strömbackaskolan utreds en elev som har >10% upprepad frånvaro under en fem veckors period. Det understryks till såväl elever som vårdnadshavare att frånvaro kan ha betydande konsekvenser för elevens studiesituation och kan försvåra möjligheterna att nå sina mål och slutföra gymnasieutbildningen. Skolfrånvaron för samtliga elever under läsåret 23/24 visar att 54% av eleverna hade 0–10% skolfrånvaro oavsett ogiltig eller giltig anledning

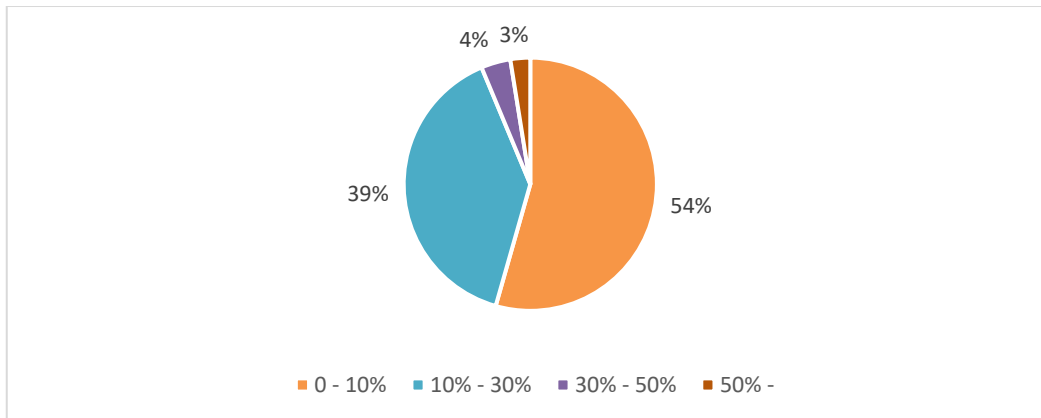


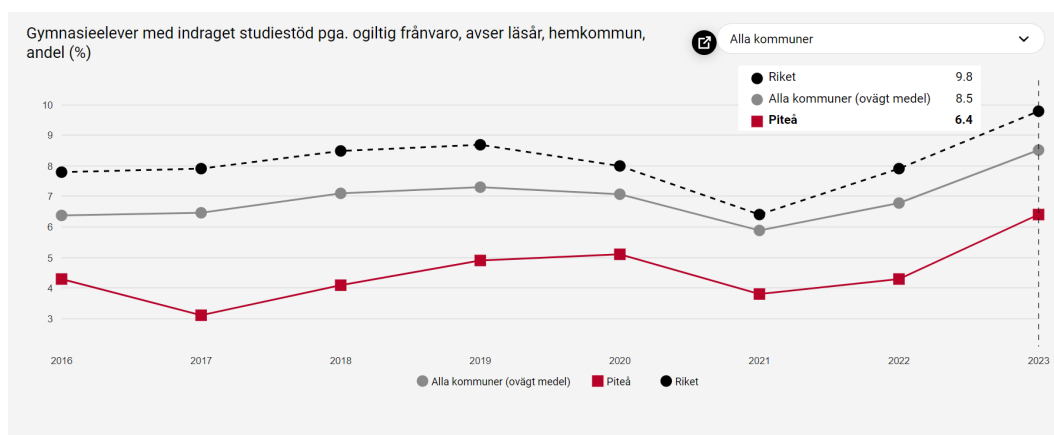
Diagram. Skolfrånvaro för samtliga elever vid Strömbackaskolan läsåret 23–24

Resultaten visar dock att antalet elever med problematisk frånvaro, definierad som hög frånvaro (>30%), har ökat under perioden från höstterminen 2023 till vårterminen 2024. Denna ökning indikerar en förvärrad situation för elever som redan har omfattande frånvaro, vilket kräver ytterligare analys och riktade åtgärder. En tydlig skillnad har också framträtt mellan elever på högskoleförberedande program och yrkesprogram. Elever vid yrkesprogrammen uppvisar en markant ökning i frånvaro under vårterminen, där andelen elever med hög skolfrånvaro (>30%) har stigit från höstterminen till vårterminen.

Den genomsnittliga skolfrånvaron för eleverna vid Strömbackaskolan minskade från 13,5% våren 2023 till 12,6% våren 2024. Denna statistik omfattar all missad undervisningstid, oavsett om frånvaron bedöms som giltig eller ogiltig av skolan. Resultaten visar att skolfrånvaron bland eleverna generellt minskar under vårterminen jämfört med höstterminen. Elever som har låg frånvaro under höstterminen tenderar att öka sin närvaro ytterligare under vårterminen. Däremot uppvisar elever med hög frånvaro (>30%) under höstterminen inte samma förbättring i närvaro under vårterminen.



Det är tydligt att elever med hög frånvaro (>30%) under höstterminen inte visar samma ökning i närvaro under vårterminen, medan de som redan har lägre frånvaro under höstterminen tenderar att förbättra sin närvaro under vårterminen. Indraget studiestöd ökar över tid men ligger ändå lägre än nationellt.³⁵



Resultaten visar att 6,4% av eleverna i Piteå kommun fick sitt studiestöd indraget på grund av ogiltig frånvaro. På nationell nivå var andelen elever med indraget studiestöd 9,8%.

Handlingsplanen kring att främja närvaro och förebygga frånvaro som fastställdes våren 2022 av utbildningsförvaltningen har implementerats i stor utsträckning och vid Strömbackaskolan kan man skönja dess positiva effekter av att handlingsplanen används i verksamheten. Den genomsnittliga skolfrånvaron vid Strömbackaskolan ligger totalt sett på 13%. Under vårterminen är långtidsfrånvaron vanligtvis högre än under höstterminen, medan korttidsfrånvaron är lägre under vårterminen. Detta kan bero på att vårterminen inkluderar fler lovdagar och att arbetsplatsförlagd utbildning (APL) planeras för fler elever, vilket bidrar till minskad frånvaro.

En utmaning är den anmälda frånvaron som täcks upp av vårdnadshavare samt de elever som är långtidssjukrivna. Den problematiska långtidsfrånvaron (> 30%) visar sig främst för flickor vid yrkesprogram. Elevens frånvaro hör vanligtvis samman med sämre studieresultat men ökar även risken för exempelvis ensamhet, låg självkänsla, sömn- och drogproblem vilket innebär att helhetsperspektivet är viktigt. I hälsosamtal och enkäter framkommer det att psykisk hälsa och stress relaterat till betygsättning eller icke skolrelaterad situation kan påverka skolfrånvaro och är den främsta orsaken till problematisk långtidsfrånvaro.

Personalen upplever att frånvaron är problematisk, dels för att det påverkar studieresultatet, dels att det påverkar lärarnas egen arbetsbelastning. Det framkommer att de flesta elever oavsett frånvaro eller god närvaro klarar minst betyget E i de allra flesta kurser. Frånvaro påverkar främst eleven att nå de högre betygen C-A.

Förebyggande och främjande åtgärder kan variera i stor utsträckning från elev till elev. Identifierade områden vid Strömbackaskolan som främjar skolnärvaro inkluderar goda

³⁵ www.kolada.se, N17625, hämtad 2024-09-17



relationer med klasskamrater och lärare, vilja att delta aktivt i skolarbetet, intressanta och engagerande lektioner, roliga projekt, stöd för att komma i gång med uppgifter samt tillgång till specialpedagogiskt stöd. Det betonas att rutiner har implementerats fullt ut, särskilt den beslutade handlingsplanen från år 2022, som innehåller konkreta åtgärder för att främja en stödjande lärmiljö och öka närvaron. Lärarna har bland annat aktivt arbetat med att skapa meningsfulla undervisningsmiljöer för att motivera eleverna att närvara i skolan. Tydliga förväntningar på närvaro kommuniceras regelbundet av mentorer och lärare, och det betonas att relationsbyggande är av central betydelse för att stödja närvaro och trivsel på skolan.

Det finns närvarostöd vid samtliga skolenheter där rektor och studie- och yrkesvägledare (SYV) regelbundet granskar närvaron, och detta inkluderar även kartläggningsblanketter som används för att följa upp och stödja elever med frånvaro. Mentorerna spelar en aktiv roll genom att eleverna måste kontakta dem och meddela orsaken till sin frånvaro. Det betonas vikten av att involvera vårdnadshavare i frågor kring frånvaro. Diskussioner om god närvaro relaterat till framtida anställningsbarhet är också en del av arbetet, liksom veckovis uppföljning av närvaro.

Åtgärdande insatser är exempelvis anpassningar, åtgärdsprogram, lärare skriver F-varningar, att rektor beslutar om CSN-varning eller skickar förslag till CSN om studiemedelsindragning. CSN-varning och studiemedelsindragning blir en tandlös åtgärd framför allt i årskurs 3 när eleven vanligtvis har inkomst från arbete. Studiemedelsvarning, studiemedelsindragning och eventuella F-varningar ger mer effekt i årskurs 1 och delvis årskurs 2 men i årskurs 3 är dessa verktyg ej verkningsfulla. Strömbackaskolans ledningsgrupp konstaterar dock att det finns skillnader i bedömningar i frånvarohanteringen och CSN-indragningar. Det framkommer även att det finns en otydlighet kring begreppen ogiltig och giltig frånvaro. Otydligheten kring vad som är giltig och ogiltig frånvaro finns bland såväl lärare, elever som vårdnadshavare.

En målsättning är att gemensamt med personalen tydliggöra vad som räknas till ogiltig respektive giltig frånvaro med stöd av det som står att finna i skollag (2010:100) samt gymnasieförordning (2010:2039). Utifrån gemensamma riktlinjer och förtydligande exempel på ogiltig och giltig frånvaro ska dessa tolkningar användas kontinuerligt i verksamheten både vid föräldramöten, utvecklingssamtal och i samtal med elever.

Utvecklingsområden inför kommande två läsår

- Integration av anpassningar i ordinarie undervisning

Målet är att ytterligare säkerställa att alla lärare är väl förtrogna med och integrerar anpassningar som behövs för att stödja elever med olika behov.

- Främja närvaro och förebygga frånvaro

Målsättningen är att ytterligare förstärka rutiner för att främja närvaro och arbeta fram enklare och mer effektiva utredningsprocesser som genomförs tillsammans med mentorer för att följa upp och stödja elever med hög frånvaro.



Anpassad gymnasieskola

Trygghet och studiero

Vid Individuella programmet bedömer och utvärderar läraren elevens kunskaper utifrån ämnesområden och i stället för betyg skriver lärare omdömen. De två elever som tog studenten från Individuella programmet erhöll ett gymnasiebevis. Vid Nationella programmet sätts betyg på varje avslutad kurs. Under läsåret 2023/2024 hade Nationella programmet sju elever i årskurs 4, och samtliga erhöll gymnasiebevis med 2500 gymnasiepoäng.

Bedömningen kring läroplanens mål och riktlinjer för Anpassad gymnasieskola är att Strömbackaskolan uppfyller kriterierna mycket väl. Det som bidragit till bedömningen är att alla elever deltar utifrån sin förmåga och att de upplever saker tillsammans. Personalen arbetar med att eleverna ska känna sig trygga och lärarna kartlägger noggrant vilka individuella utmaningar och nivåer som varje elev ligger på.

Kunskaperna som elever vid Individuella programmet uppnått framför allt i ämnesområdet språk och kommunikation är till stor del kopplat till samarbetet med SPSM (specialpedagogiska skolmyndigheten). Ämnesområdet språk och kommunikation är viktigt i syfte att eleverna ska kunna samspela med andra, förstå sig själv och kunna påverka. Personalen har aktivt fördjupat sina kunskaper inom TAKK (Tecken som alternativ och kompletterande kommunikation) i syfte att ge eleverna fler möjligheter att kommunicera för att samspela och tolka språkligt budskap, vilket förhoppningsvis leder till större förståelse i de andra ämnesområdena. På grund av högre personalomsättning och fler vikarier i verksamheten behöver arbetet med TAKK förstärkas, i synnerhet bland elevassistenter.

Ledning och stimulans

Lärarna bedömer att eleverna under läsåret 23/24 har utvecklat flera färdigheter. Inför varje skoldag är personalen noga med förberedelse och struktur, vilket många gånger kan vara avgörande om elever blir delaktiga och aktiva under lektionen. Personalen vid Anpassad gymnasieskola strävar i så hög utsträckning som möjligt att försöka ge varje elev en individanpassad undervisning för att de ska nå så långt som möjligt kring fördjupade kunskaper. Under ht-23 arbetade man med alla förmågorna: Samarbete, ansvar, reflektion, kommunikation och kreativitet. Under vt-24 har det på grund av högre personalomsättning varit svårare att nå målen i denna del.

Grundbulten i Anpassade gymnasieskolans verksamhet är att varje elev ska få stimulans att växa med uppgifterna och möjlighet att utvecklas efter sina förutsättningar. Personalen strävar efter att eleverna blir medvetna om att nya kunskaper och insikter är förutsättningar för deras personliga utveckling.

En del i arbetet och framgångarna med att kunna möta hela elevens skolvardag är att samverka med hemmen fungerar mycket bra. Ytterligare en central utgångspunkt i arbetet kring kunskapsutveckling är att lärarna utgår från den enskilda elevens behov,



förutsättningar, erfarenheter och tänkande, det är av största vikt att stärka varje elevs självförtroende samt vilja och förmåga att lära.

Flertalet elever vid Individuella programmet ligger på grundläggande kunskapsnivå och mycket av innehållet i det som finns i kursplanerna kan vara svårt för eleverna att fördjupa sig inom, det handlar främst om att delta och uppleva. Elevernas intresse för att använda sin iPad är stort och appen ”skolstil” används i undervisningen. Eleverna har använt ”skolstil” till att lösa uppgifter i sina arbetsböcker vilket också bidragit till ökad självständighet kring lärandet.

Stöd och anpassningar

Måluppfyllelsen vid Strömbäckaskolan är mycket god där eleverna tillägnar sina kunskaper i de kurser eller ämnesområden som ingår i utbildningen och de kan använda dessa i såväl arbets- som vardagsliv. Varje enskild elev uppmärksammas och elever som är i behov får extra anpassningar eller särskilt stöd.

Elevernas arbetsplatsförlagda lärande (APL) utgör en avgörande del av deras förberedelse inför övergången från skola till arbetsliv. För att säkerställa att varje elev känner sig trygg och kan genomföra praktikperioden på ett framgångsrikt sätt, följer vid behov personal från den anpassade gymnasieskolan med under APL-perioden. Detta stöd syftar till att ge eleven ökade insikter om det kommande arbetslivet samt att stärka självförtroendet inför vuxenlivet och den arbetsmarknad som väntar.

Närvaro – Frånvaro

Under läsåret 23/24 uppmättes den totala skolfrånvaron vid den anpassade gymnasieskolan till cirka 7%, vilket indikerar en fortsatt hög närvaro bland eleverna. Detta resultat kan i stor utsträckning tillskrivas det systematiska och kontinuerliga arbetet som skolans personal utför för att skapa en trygg och tillgänglig lärmiljö. Trygghetsskapande åtgärder och ett omhändertagande förhållningssätt utgör centrala delar i detta arbete, vilket säkerställer att eleverna upplever en hög grad av säkerhet och välmående i skolmiljön.

För att understödja elevernas närvaro arbetar personalen förebyggande och främjande på flera nivåer. En viktig del i detta arbete är den kontinuerliga och öppna dialogen med vårdnadshavare, vilket skapar en samverkan mellan skola och hem. Denna samverkan förstärker elevernas känsla av trygghet och förankrar en gemensam förståelse för vikten av regelbunden skolnärvaro.

Uppföljning av förra rapportens utvecklingsområden, anpassad gymnasieskola

I det systematiska kvalitetsarbetet för samtliga medarbetare var att under läsåret 23/24 arbeta med miljöer som främjar elevernas lärande, utveckling och hälsa. Vid skolan finns ett väl fungerande elevhälsoteam med tillgång till sköterska, kurator och SYV på plats samt skolpsykolog och skolläkare i kommunen. I den gemensamma analysen med personalen framkommer att det behövs fler insatser kring mental hälsa. Det är nämligen av största vikt att eleverna inte hamnar i utanförskap eller möts av en lärmiljö som stänger ute eller



försvårar elevens lärande. Kunskaper om lärandet samspelar mellan den fysiska, pedagogiska och den sociala miljön vilket också går under begreppet tillgänglig lärmiljö.

I syfte att öka måluppfyllelsen kring tillgängliga lärmiljöer och i projektet ”lära för livet” vid Individuella programmet framkom vid en kartläggning att det fanns ett behov av att höja kompetensen bland all personal kring TAKK (Tecken som alternativ och kompletterande kommunikation). Under läsåret 22/23 genomförde all personal vid Individuella programmet såväl lärare som assistenter en verksamhetsnära fortbildning genom SPSM i syfte att använda flera olika kommunikationssätt i undervisningen med eleverna och därmed bidra till ökad tillgänglighet i lärmiljö. Eleverna reagerar mer och tydligare när personalen använder tecken och bilder som stöd i kommunikationen och det blir en lugnare lärmiljö för det vardagliga pratet har minskat.

Vid Nationella programmet har det inringade målet kring tillgänglig lärmiljö främst handlat om den sociala lärmiljön. I kartläggningen kring tillgängliga lärmiljöer kring hur samspelen sker mellan den fysiska, sociala och pedagogiska miljön framkom att lärarna anser att i den pedagogiska lärmiljön är eleverna delaktiga i sitt lärande. Utvecklingsarbetet kring lärmiljön finns inom den sociala lärmiljön och med kommunikation få fler samtal mellan elever och att de hittar former för att prata med varandra och inte enbart mellan elever och personal. Målet är att ha tillgång till lämpliga platser och aktiviteter där eleverna kan känna delaktighet i syfte att de vardagliga samtalen ska äga rum, vilket gör att eleverna bli rustade för ett självständigt vuxenliv. Nationella programmets uppehållsytta är bra exempel på en plats där samtalen mellan elever kan utvecklas och förbättras.

Vid Nationella programmet har även fokusområdet kring att utveckla APL (arbetsplatsförlagt lärande) och fördjupa samarbetet med näringslivet implementerats fullt ut kring årshjul och strukturer. Lärarna har lyckats mycket bra med att ordna APL- platser till de eleverna. Det kan dels bero på att det finns ett strukturerat arbetssätt kring att planera kring före, under och efter APL för varje enskild elev, dels att samarbetet med aktuella företag har varit mycket bra. Arbetet för att integrera APL i kurserna behöver dock ytterligare utvecklas.

Utvecklingsområden inför kommande två läsår

Målet i det systematiska kvalitetsarbetet är att hålla i och hålla ut när det gäller TAKK vilket innebär att när det är implementerat fullt ut används kommunikationsstödet av all personal genomgående i dialog med eleverna.

Det som kan utvecklas på Nationella programmet är att lärarna beskriver att de kan bli bättre att tänka på att eleverna får med sig ”livskunskaper” som innefattar den sociala lärmiljön.



Ledningsgruppens rekommendation

Utifrån ovanstående analys och respektive avdelnings angivna utvecklingsområden anser förvaltningens ledningsgrupp att ett stort arbete redan pågår för att öka måluppfyllelsen ytterligare inom området ”Barn och unga – vår framtid”.

Utbildningsförvaltningens ledningsgrupp föreslår därför att Barn- och utbildningsnämnden inte utdelar några ytterligare uppdrag i anslutning till denna kvalitetsrapport.

Piteå 2024-09-24

Malin Westling

Förvaltningschef