



Piteå kommun

# **Bredbandsstrategi**

**Piteå kommun  
2017-2020**

**Bilaga I. Planeringsunderlag**



## **Innehåll**

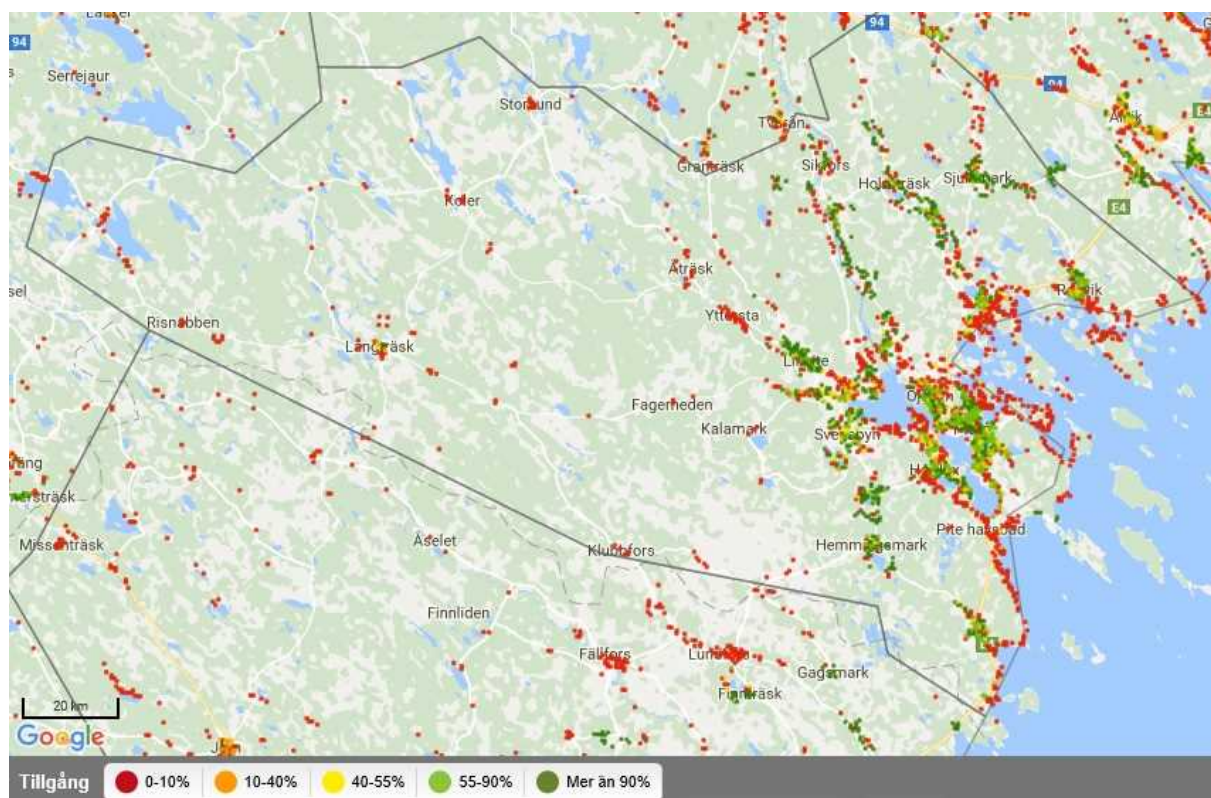
1.	Befintlig IT-infrastruktur .....	2
1.1	Täckning och teknik .....	2
1.2	Stadsnät .....	3
1.3	Kommunsammanbindande nät .....	3
1.4	Kopparnät .....	3
2.	Finansieringsmöjligheter .....	4
2.1	Landsbygdsprogrammet .....	4
2.2	Kanalisationsstöd .....	5
2.3	PTS Medfinansiering .....	5
3.1.1	PTS medfinansiering inom Landsbygdsprogrammet .....	5
3.1.2	PTS medfinansiering inom kanalisationsstödet .....	5
2.4	Strukturfonderna .....	5
2.5	Regionala utvecklingsmedel .....	6

## I. Befintlig IT-infrastruktur

### I.1 Täckning och teknik

Vid Post- och telestyrelsens (PTS) senaste kartläggning (oktober 2015) hade Piteå kommun 20 215 hushåll<sup>1</sup> och 4 980 arbetsställen. Enligt kartläggningen har 70 % av totalt antal hushåll tillgång till bredband med minst 100 megabit per sekund. 75 % av hushållen inom tätort<sup>2</sup> eller småort<sup>3</sup> har tillgång till bredband via fiber med minst 100 megabit per sekund. I områden utanför tätort eller småort har 32 % tillgång till sådan bredbandskapacitet.

Utsträckningen av bredbandstillgång med kapacitet 100 megabit per sekund visas i Figur 1 nedan:



Figur 1. Tillgång till bredband via fiber med kapacitet 100 megabit per sekund i Piteå kommun (PTS).

I enlighet med lagen om elektronisk kommunikation (LEK) ska alla fasta bostäder och verksamheter på rimlig begäran ha möjlighet att få så kallat funktionellt tillträde till Internet. I december 2011 tog regeringen beslut om att uppgradera nivån för funktionell tillgång till Internet från 20 kilobit per sekund till 1 megabit per sekund. Den nya nivån ska vara vägledande för hela samhället vid tal om grundläggande bredband. Enligt Post- och telestyrelsens bredbandskartläggning uppnår Piteå kommun detta i och med att alla hushåll har tillgång till minst 3 megabit per sekund.

Vidare har befolkningen i Piteå kommun tillgång till de olika teknikerna enligt följande utbredning:

<sup>1</sup> Definitionen avser stadigvarande bostäder, som definieras som adresser där minst en person är folkbokförd.

<sup>2</sup> SCB:s definition, innefattar hussamlingar med minst 200 invånare såvida avståndet mellan husen inte överstiger 200 meter.

<sup>3</sup> SCB:s definition, innefattar sammanhängande bebyggelse med högst 150 meter mellan husen och 50-199 invånare.



Tabell 1. Bredbandstillgång efter hastighet och teknik inom och utanför tätort och småort (PTS).

Hastighet	Tillgång	Inom tätort eller småort	Utanför tätort och småort
Saknas bredband	0 %*	0 %*	0 %*
≥ 1 Mbit/s	100 %*	100 %*	100 %*
≥ 3 Mbit/s	100 %*	100 %*	100 %*
≥ 10 Mbit/s	99 %	100 %*	96 %
≥ 30 Mbit/s	85 %	92 %	45 %
≥ 100 Mbit/s	70 %	75 %	32 %
<b>Teknik</b>			
Fiber	70 %	75 %	32 %
Kabel	0 %*	0 %*	0 %*
xDSL	95 %	98 %	76 %
VDSL	22 %	26 %	1 %
3G	100 %*	100 %*	98 %
4G (LTE)	100 %*	100 %*	100 %*

\* Alla siffror i tabellen är avrundande. Det innebär att i ett område där 0 % saknar bredband eller 100 % har tillgång till en bredbandsteknik eller hastighet kan det finnas hushåll och företag som saknar bredband med den hastigheten.

## 1.2 Stadsnät

Det av kommunen helägda energibolaget AB PiteEnergi bygger, underhåller och äger Piteås stadsnät. Stadsnätet är ett öppet stadsnät, vilket innebär att olika leverantörer kan erbjuda tjänster till slutkund via stadsnätet. PiteEnergi erbjuder tjänsteleverantörer att erbjuda sina tjänster i stadsnätet, för vilket de betalar en avgift för transport av tjänst i nätet.

## 1.3 Kommunsammanbindande nät

AB PiteEnergi äger det kommunsammanbindande nät som är ihopkopplat med Luleå Energi/Lunet i norr, Skellefteå Kraft i söder samt Älvsbyn och vidare till Boden via IT-Norrbottnen.

Utöver dessa finns anslutningspunkter mot TDC, Skanova, Tele2 och Trafikverket.

## 1.4 Kopparnät

Sedan 2011 har TeliaSonera successivt påbörjat nedmontering av det traditionella kopparnätet och mindre telestationer. Piteå kommun har under de senaste åren berörts av detta teknikskifte, det så kallade "Teknikskifte 1". Gemensamt för de stationer som lagts ned, liksom andra stationer i landet, är att de inte har varit utbyggda för bredband, ADSL.

I slutet av 2015 informerade TeliaSonera att de nu tar nästa steg i teknikskiftet, "Framtidens nät", genom att från och med 2016 även påbörja nedstängning av stationer med ADSL. Teknikskiftet innebär i praktiken att bolaget monterar ned de telefonstolpar och stationer som tjänat ut sin livslängd och ersätter dem med tjänster baserade på andra lösningar, främst via fiber- och mobilnät.

Genomförda respektive planerade teknikskiften berör områden i Piteå kommun enligt nedanstående Tabell 2:



Tabell 2. Teknikskifte i Piteå kommun, TeliaSonera.

Teknikskifte 1 (2011-2015)	Framtidens nät (2017)
Pite-Strömnäs	Arnemark
Södra Holmfors	Blåsmark
Gråträsk	Bondön
Granträskmark	Hemmingsmark
Högbacken	Holmträskby
Mandträsk	Jävrebodarna
Pite-tällträsk	Långträsk
Yttersta	Nötön
Pite-Åträsk	Storsund
Backträsk	Vargbacken
Borgarudden	
Pålberget	
Pite-Långvik	
Stockbäcken	
Altersbruk	
Koler	
Trundön	
Delar av Långträsk	

Vidare påverkas ett antal invånare i Piteå kommun av att motsvarande förändring sker på stationen Klöverträsk i grannkommunen Luleå.

## 2. Finansieringsmöjligheter

För att möta behov och efterfrågningar är det nödvändigt med investeringar i IT-infrastrukturen. Det är i första hand marknaden som ska ges goda förutsättningar att genomföra dessa investeringar. Sådana förutsättningar kan skapas genom kommunalt engagemang och samverkan. Samtidigt är de marknadsmässiga förutsättningarna för investeringar i bredbandsutbyggnad generellt sämre i mindre befolkade områden. För dessa områden finns offentligt stöd att söka, för att främja bredbandsutbyggnad. De stöd som kan sökas listas nedan. Dessa kan förändras över tid, vissa försvinner eller tar slut och andra tillkommer.

### 2.1 Landsbygdsprogrammet

Jordbruksverkets Landsbygdsprogram syftar till att stärka utvecklingskraften på landsbygden. Förutom stöd till själva genomförandet av bredbandsutbyggnadsprojekt kan stöd beviljas till förstudier, möten, planering och projektering. Två typer av medel finns inom programmet; medel avsatta särskilt för bredband samt medel för "grundläggande service", ett begrepp som innefattar bredband.

Ett antal villkor ställs för att kunna söka stödet. Förenklat innebär dessa att:

- Stöd ges endast för projekt utanför tätort och för anläggning av nya generationens accessnät.
- Utbyggnadsområdet ska vara sammanhängande och det får inte finnas andra aktörer som planerar utbyggnad i samma område.
- Samråd med kommunen ska genomföras, även om kommunen själv söker stödet.
- De tillstånd som behövs för projektet ska sökas, godkännas och redovisas.
- Infrastruktur som redan finns ska användas och samförläggning ska utnyttjas om det är möjligt.



- Alla inköp för projektet ska konkurrensutsättas och färdigt bredbandsnät ska vara öppet för alla leverantörer.
- Det färdiga projektet ska besiktigas, dokumenteras och driftsättas.

Länsstyrelsen i respektive län rangordnar de ansökningar som kommer in med hjälp av ett poängsystem. Poängsättningen bygger på:

- Antal möjliga anslutningar till nätet inom det för projektet avgränsade området.
- Anslutningsgrad till nätet; hur många av de hushåll med folkbokförda personer som planerar ansluta sig till nätet inom det för projektet avgränsade området.
- Kunskap, kompetens och kapacitet ska finnas för att genomföra investering: den som genomför ansökan ska samla personer med den kompetens som behövs för att kunna genomföra och säkra finansiering av projektet.

## 2.2 Kanalisationsstöd

Kanalisationsstöd är ett statligt stöd som ges till projekt där man anlägger tomrör (kanalisation) för IT-infrastruktur. Stödet kan sökas av kommuner, företag, samfällighetsförening, ekonomisk förening eller privatpersoner. Kanalisationsstödet är under 2016 i stort sett förbrukat och inget beslut finns ännu om nya medel för kanalisationsstöd.

## 2.3 PTS Medfinansiering

För bredbandsstöd inom Landsbygdsprogrammet kräver EU att en nationell offentlig aktör tar del av kostnaden, så kallad medfinansiering. För att sänka tröskeln för att starta lokala bredbandsprojekt fick Post och telestyrelsen (PTS) år 2010 i uppdrag av regeringen att medfinansiera bredbandsutbyggnad på landsbygden. Idag medfinansieras PTS bredbandsprojekt inom landsbygdsprogrammet och för kanalisationsprojekt (tomrör) som bekostas med särskilda nationella medel (kanalisationsstödet).

### PTS medfinansiering inom Landsbygdsprogrammet

Landsbygdsprogrammet innehåller olika pottar som exempelvis ett byalag kan ansöka om vid utbyggnad av bredband. Hur stor andel medfinansiering PTS kan gå in med beror av vilken pott som stödet hämtas ur.

#### 3.1.2 PTS medfinansiering inom kanalisationsstödet

PTS medfinansiering av projekt för att anlägga kanalisation för bredband kan uppgå till högst 50 % av stödberättigade kostnader eller maximalt 900 000 kronor. Detta innebär att PTS kan matcha belopp som utbetalas via kanalisationsstödet, men att medfinansieringssumman inte kan bli högre än belopp som ges via kanalisationsstödet, och inte heller överstiga 900 000 kronor.

## 2.4 Strukturfonderna

Som del i den långsiktiga målsättningen att stärka Europas konkurrenskraft och bidra till att utjämna de skillnader som finns mellan olika delar av unionen, genomförs ett flertal satsningar på infrastrukturell ut- och uppbyggnad. De så kallade regionala strukturfondsprogrammen, även kallade strukturfonderna, är ett av de viktigaste verktygen för nämnda satsningar. Projekt som finansieras via strukturfonderna omfattar ofta större bredbandsprojekt i exempelvis en hel region. Tillväxtverket är förvaltande myndighet för de åtta regionala strukturfondsprogrammen för regional konkurrenskraft och sysselsättning. Myndigheten tar emot ansökningar om EU-medel och gör en laglighetsprövning.

Även Strukturfondspartnerskapen är involverade och gör bindande prioriteringar av projekten. Åtta regionala Strukturfondspartnerskap har bildats i Sverige, sammansatta av förtroendevalda



representanter, som prioriterar mellan projektansökningar. Strukturfondspartnerskapet ska inom målet investering för tillväxt och sysselsättning yttra sig över vilka ansökningar som ska prioriteras bland de ansökningar som godkänts av förvaltande myndighet för det berörda strukturfondsprogrammet.

## **2.5 Regionala utvecklingsmedel**

Länsstyrelsen delar årligen ut bidrag och ger stöd till kommuner, privatpersoner och företagare. Regionala utvecklingsmedel (så kallade 1:1-medel) fördelas till län och regioner i syfte att stödja det regionala tillväxtarbetet. Användningen styrs i stor utsträckning av regionala prioriteringar och vägledande för satsningar är de regionala utvecklings- och tillväxtprogrammen. Medlen kan användas både för att bekosta hela bredbandsprojekt och som medfinansieringsmedel.