

Antagen av Socialnämnden 2014-03-26

2013

Årsredovisning

Äldreomsorgen



Innehållsförteckning

Sida

1	Sammanfattning	1
2	Verksamhetsberättelse	2
2.1	Särskilt boende – vård- och omsorgsboende	2
2.1.1	Kvalitetsuppföljning – vård- och omsorgsboende.....	4
2.1.2	Avgifter.....	5
2.1.3	Nettokostnad per plats	5
2.2	Social hemtjänst – ordinärt boende	6
2.2.1	Social service och omvårdnad	6
2.2.2	Trygghetstelefoner.....	8
2.2.3	Matservice	9
2.2.4	Nattpatrullverksamhet	9
2.2.5	Kvalitetsuppföljning – hemtjänst.....	10
2.2.6	Dagverksamhet	11
2.2.6.1	Kvalitetsuppföljning – dagverksamhet	11
2.2.7	Bussar	12
2.3	Frivilligcentralerna	12
2.4	Korttidsverksamhet.....	13
2.4.1	Avlösning	13
2.4.2	Utredning, behovsbedömning och träning.....	13
2.4.2.1	Kvalitetsuppföljning – korttidsverksamhet	15
2.5	Betalningsansvar - korttidsvård	16
2.6	Färdtjänst	16
2.7	Riksfärdtjänst.....	17
2.8	Klagomålshantering.....	18
3	Personalekonomi.....	19
4	Kompetensutveckling	20
4.1	Kvalitetsuppföljning - personal	21
5	Uppdrag under året.....	25
5.1	Ekonomi	25
5.1.1	Budget i balans	25
5.1.2	Minskad driftsram	25
5.2	Hemsjukvård.....	25
5.3	Värdighetsgarantier	25
5.4	Minska läkemedelsanvändningen.....	25
5.5	Framtidens äldreomsorg	25
5.6	Mest sjuka äldre.....	26
5.7	Munhälsa	26
5.8	Individuell behovsbedömning	26
5.9	Valfrihet och självbestämmande	26
5.10	LOV-lagen om valfrihet	26
6	Resultat.....	27
6.1	Prioriterade nyckeltal.....	27

6.2	Ekonomisk redovisning	28
6.3	Jämförelsetal mellan kommuner.....	30
6.3.1	Äldreomsorg	30
6.3.2	Ordinärt boende - Hemtjänst	32
6.3.3	Särskilt boende	33
6.4	Öppna jämförelser	34

1 Sammanfattning

Äldreomsorgen har 850 fast anställda varav 49 är män. Bruttokostnaden för äldreomsorgen är 430 miljoner kronor och nettokostnaden är 415 miljoner kronor.

Kommunen har tio vård- och omsorgsboenden med ca 545 platser (krympande antal under 2013). Under 2013 flyttade 178 personer in, av dessa kom två personer från annan kommun. Under året fanns inga kostnader för betalningsansvar. Biståndsbedömningen har blivit tuffare och tänkbara alternativ till plats på boende får granskas noggrannare som en konsekvens av de ökade antal äldre och minskningen av antalet särskilda boendeplatser.

Verksamheten på två av kommunens vård- och omsorgsboenden har påverkats under hösten när boendeplatser omvandlats till trygghetsboendelägenheter som ett led i omställningen inför Framtidens äldreomsorg. Dessutom har en avdelning på Roknäsgården med 10 platser stängts.

Kommunen övertog ansvaret för hemsjukvården från 1 februari 2013. Det har inneburit att Äldreomsorgen fått ansvar för ett helt nytt verksamhetsområde.

Under 2013 har personalen på vård- och omsorgsboenden enligt socialnämndsbeslut upphört med registreringen i Senior alert. Det förebyggande arbetet med riskbedömningar av trycksår, fall och nutrition fortsätter som tidigare. Trycksår, fall och nutrition bedöms och följs upp kontinuerligt men registreras inte i Senior alert. Resultaten av bedömningar förs in i den enskildes journal.

Antalet personer med beviljade hemtjänstinsatser har inte förändrats sedan föregående mätning oktober 2012. Antalet hjälptimmar har ökat med 543 timmar vid mätning i oktober månad 2013 jämfört med mätning oktober 2012.

Biståndshandläggarna som arbetar med utredning, beslut om bistånd, dokumentation och uppföljning har under året organiserats under en ny enhet med en myndighetschef.

Verksamhetssystemet Viva påverkar uppföljning och statistik. Det har varit en stor uppgift under året att lära sig systemet för att kunna plocka fram den information/data som behövs för en god kontinuerlig uppföljning av ärendeutvecklingen.

Resultatet av årets omdömen i Öppna jämförelser blev sju stycken grönt, tjugo stycken gult, och åtta med resultatet rött. De röda markeringarna är delvis kopplade till kontinuitet, tid och läkemedelsförbrukning.

2 Verksamhetsberättelse

2.1 Särskilt boende – vård- och omsorgsboende

I kommunen fanns vid årets början totalt 10 vård- och omsorgsboenden med sammanlagt 545 platser. För att garantera sjukvårdskvaliteten i våra boenden finns en särskild sjuksköterska med medicinskt ledningsansvar.

Personal finns dygnet runt och insatser ges i form av:

- stöd i form av hjälp till självhjälp utifrån behov
- service, t ex städning, tvätt, inköp
- omvårdnad, bl.a. personlig hygien, tillsyn, hjälp vid förflyttningar och hjälp med mat
- kommunal hälso- och sjukvård med tillgång till sjuksköterska dygnet runt
- rehabilitering och utprovning av tekniska hjälpmedel med tillgång till arbetsterapeut- och sjukgymnastresurser

Hyresgästerna tecknar eget hyreskontrakt och är berättigade till statligt bostadsbidrag enligt gällande regler. Avgiften för service och omvårdnad är inkomstrelaterad.

För att klara politiska mål enligt lag om inflyttning till vård- och omsorgsboende inom tre månader krävs en vakansgrad på ca 2 % eller 5 – 15 platser.

Inflyttade i vård- och omsorgsboende

	2011	2012	2013
Inflyttade från eget boende	230	211	176
Inflyttade från annan kommun	8	7	2
Totalt	238	218	178

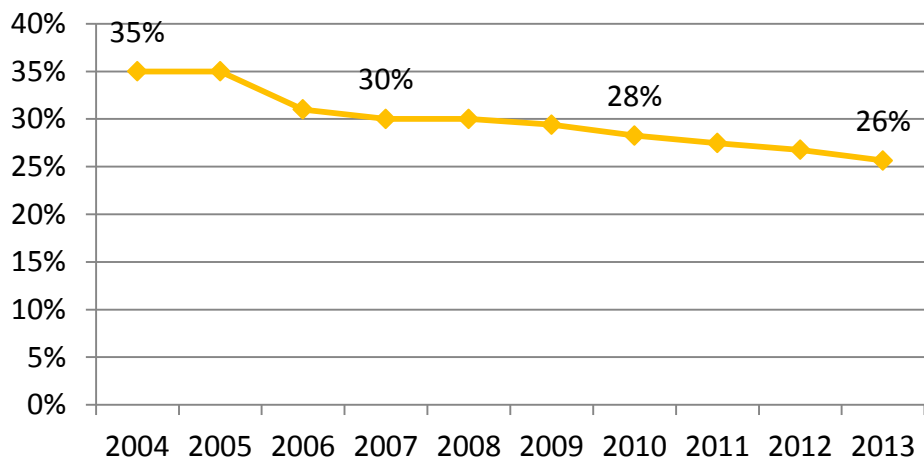
Omflyttade mellan vård- och omsorgsboenden eller från gruppboenden

	2011	2012	2013
Mellan kommunens vård- och omsorgsboenden	17	11	33
Från Stöd och omsorgs gruppboenden	0	0	0

Antal inflyttade i vård- och omsorgsboenden

Vård- och omsorgsboende	2011	2012	2013
Berggården	31	27	31
Hortlaxgården	31	29	12
Källbogården	19	30	24
Mogården	35	30	22
Munkberga	17	14	11
Norrgården	18	23	25
Roknäsgården	14	16	7
Rosågränd	5	4	4
Öjagården	39	29	26
Österbo	29	16	16
Summa	238	218	178

Andel platser 80 år -w

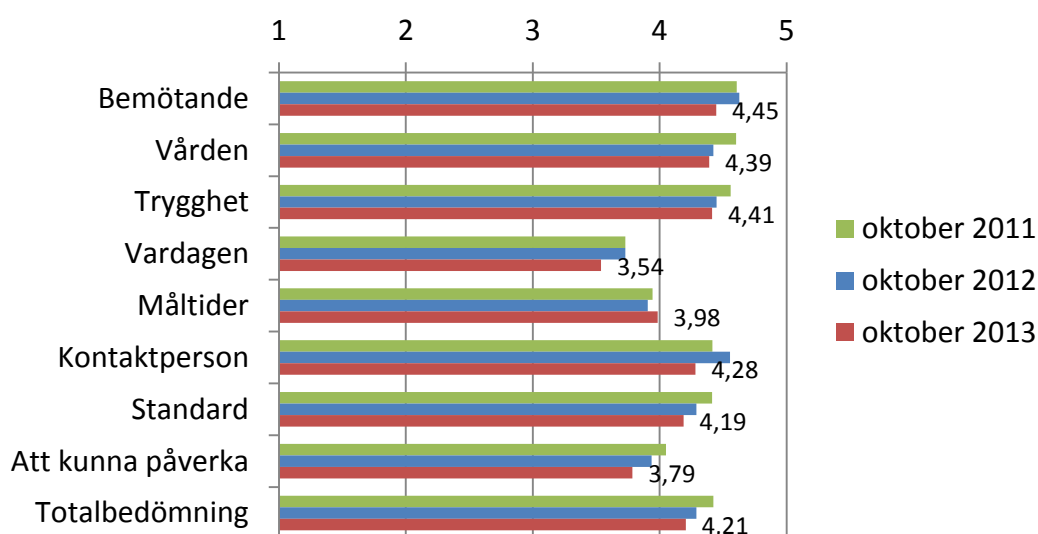


2.1.1 Kvalitetsuppföljning – vård- och omsorgsboende

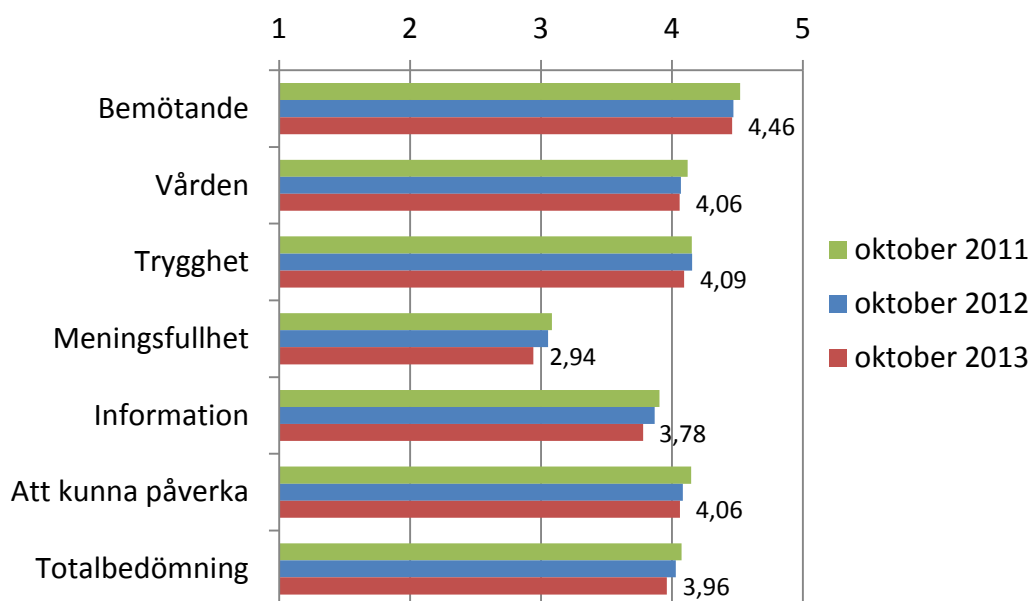
Enkäter

Omsorgstagare och anhöriga har genom en enkät fått besvara frågor om vad de anser om de insatser som ges på vård- och omsorgsboende. På en femgradig skala har de fått bedöma frågor som t ex bemötande, trygghet och maten utifrån bedömningen mycket bra till mycket dåligt, där ett står för mycket dåligt och fem står för mycket bra. Uppföljning av kvalitén genom enkäter genomförs årligen.

Omsorgstagares uppfattning om vård- och omsorgsboenden



Anhörigas uppfattning om vård- och omsorgsboenden



2.1.2 Avgifter

Avgiftsfinansieringsgrad för vård- och omsorgsboenden

	2011	2012	2013
Vård och omsorg	1,8 %	2,0 %	2,1 %
Hyra	64 %	64 %	70 %

2.1.3 Nettokostnad per plats

	2011	2012	2013
Berggården	432 500	431 500	438 900
Hortlaxgården	417 700	431 100	443 700
Källbogården	404 600	434 200	455 100
Mogården	441 800	444 600	458 100
Munkberga	414 600	421 200	433 900
Norrgården	439 700	457 800	462 600
Roknäsgården	410 400	419 500	458 100
Rosågränd	430 400	430 900	457 900
Öjagården	417 000	432 300	433 600
Österbo	443 200	441 500	460 400
Genomsnitt	425 200	437 600	454 700

Ingår personalkostnad, hyra, material och vårdintäkter men inte tomhyror.

2.2 Social hemtjänst – ordinärt boende

Den sociala hemtjänsten består av:

- service, stöd och omvårdnad som utförs i det enskilda hemmet av undersköterskor.
- andra insatser som exempelvis trygghetstelefoner, nattpatrull, avlastning och matservice.

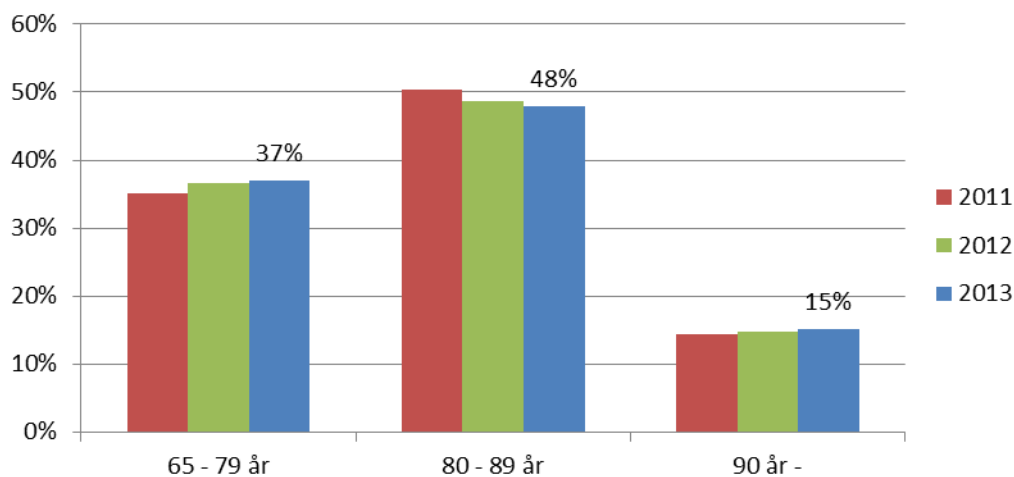
2.2.1 Social service och omvårdnad

Antal personer med social hemtjänst per den 1 oktober 2013 fördelat efter ålder.

Åldersfördelning	2011	2012	2013
65 – 79 år	218	239	242
80 år – 89 år	313	318	313
90 år -	90	97	99
Antal personer	621	654	654

Personer med enbart matservice och/eller trygghetslarm är inte inräknade.

Andel personer med social hemtjänst i åldersgrupper

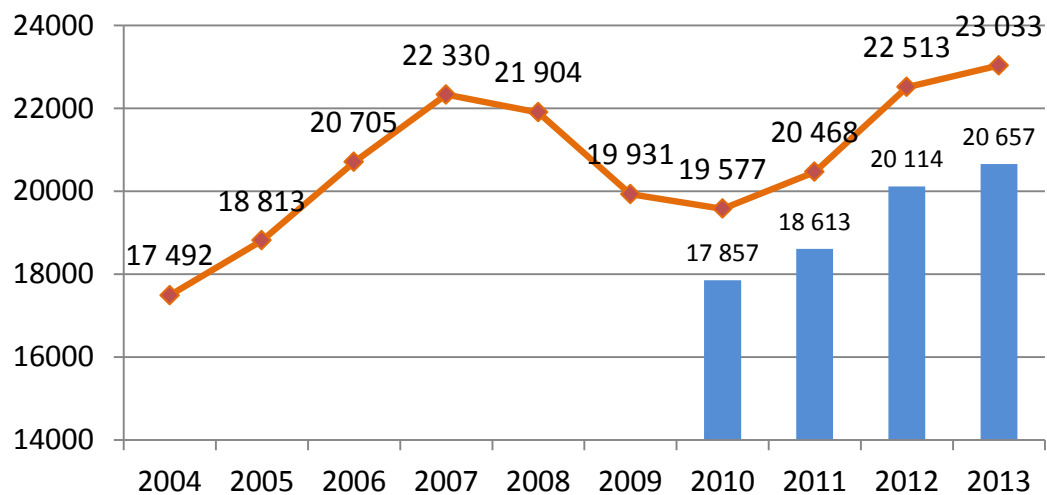


Antal personer med enbart matservice och/eller trygghetslarm

	2011	2012	2013
Enbart matservice	16	15	30
Enbart trygghetslarm	193	224	248
Enbart matservice och trygghetslarm	10	4	5
Totalt	219	243	283

Åldersfördelning enbart matservice och/eller trygghetslarm

	Matservice	Trygghetslarm	Matservice och trygghetslarm
65 – 79 år	23	68	1
80 år – 89 år	5	159	4
90 år -	2	21	0
Antal personer	30	248	5

Beviljade hjälptimmar oktober månad

Totalt beviljade hemtjänsttimmar under 2013 var 23 033, varav 20 657 timmar beviljades personer som var 65 år och äldre. De beviljade timmarna gäller hemtjänst, anhörigvård, trygghetslarm, matservice och ledsagarservice under oktober månad 2013.

Antal personer med hjälp och stöd fördelat på utförare

Utförare	Antal personer		
	2011	2012	2013
Kommunalt anställd personal	615	650	651
Anhörigvårdare	6	4	3
Totalt	621	654	654

2.2.2 Trygghetstelefoner

Målgrupp för trygghetstelefon är personer som bor i eget boende och som på grund av ålder eller funktionsnedsättning löper större risk än andra att komma i nödsituationer och inte kan larma omgivningen genom att använda telefonen, till exempel:

- personer som ramlar och inte själva kan ta sig upp
- personer som upplever stor otrygghet

	2011	2012	2013
Antal hushåll med trygghetstelefoner	615	650	664
Totalt antal larm till larmoperatör	15 544	14 663	16 644
Fördelning larm	2011	2012	2013
Antal larm till nattpatrull	1 473	1 455	1 898
Antal larm till hemtjänst/äldreboende	2 529	2 435	2 982
Totalt	4 002	3 890	4 880
Antal larm/dygn	11	11	13

Äldreomsorgen svarar även på larm från 65 trygghetstelefoner som tillhör Stöd och omsorg.

2.2.3 Matservice

Matservice kan beviljas personer som bor i eget boende. Servicen kan levereras som hel matservice vilket innebär mat alla dagar eller halv matservice vilket innebär mat tre dagar/vecka.

	2011	2012	2013
Totalt beviljad matservice	209	229	205

2.2.4 Nattpatrullverksamhet

Tre nattpatruller bestående av sex anställda/natt tillgodoser behovet av insatser i enskilda hem under kvällar och nätter inom kommunen förutom Markbygden. Insatserna från nattpatrullerna är planerade besök och att svara på trygghetslarm.

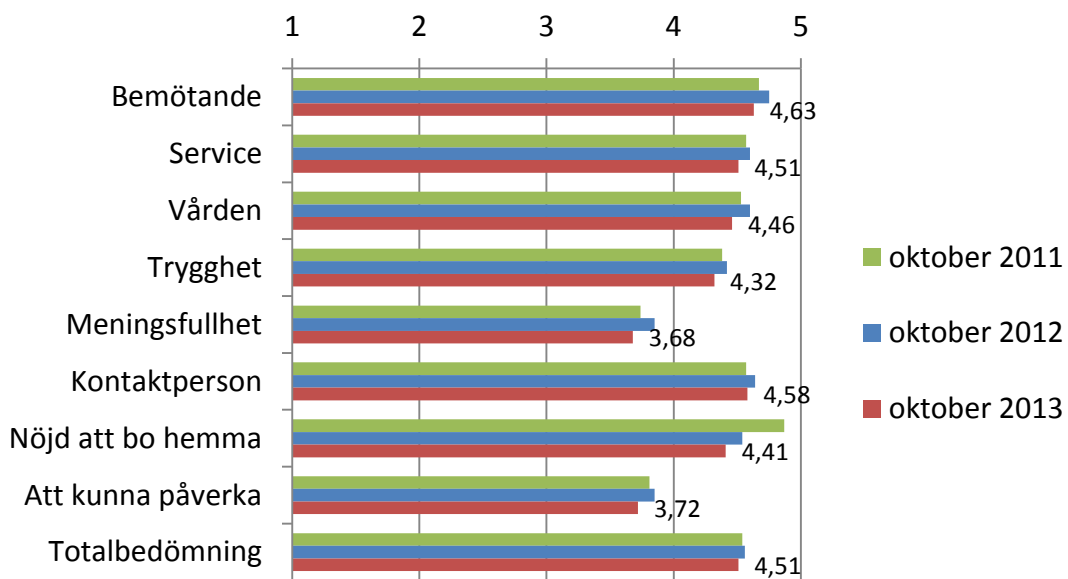
	2011	2012	2013
Antal planerade hembesök	14 777	15 444	13 833
Kostnad/hembesök	375	365	418

2.2.5 Kvalitetsuppföljning – hemtjänst

Omsorgstagare i hemtjänsten

Omsorgstagarna har genom en enkät fått besvara frågor om vad de tycker om insatserna som hemtjänsten ger. De som har hemtjänst har fått bedöma på en femgradig skala bland annat bemötande, social service och trygghet. Skalan graderas från bedömningen mycket bra till mycket dåligt, där ett står för mycket dåligt och fem står för mycket bra. Uppföljning av kvaliteten genomförs årligen genom enkäter.

Omsorgstagares uppfattning om hemtjänsten



2.2.6 Dagverksamhet

Kommunen driver två dagverksamheter avsedda för personer med ett dement beteende som är fysiskt rörliga och bor i eget boende. Den ena finns på Munkberga och den andra på Edlagården i Öjebyn. Dagverksamheten är till för att avlasta anhöriga, fördröja flytt till vård- och omsorgsboende och ge förutsättning för en meningsfull dag. Man arbetar med att stimulera kvarvarande funktioner och förmågor och att erbjuda sysselsättning som stärker självförtroendet.

Edlagården	2011	2012	2013
Besök totalt	1 351	1 304	1 346
Besök/dag	5,74	5,57	5,65

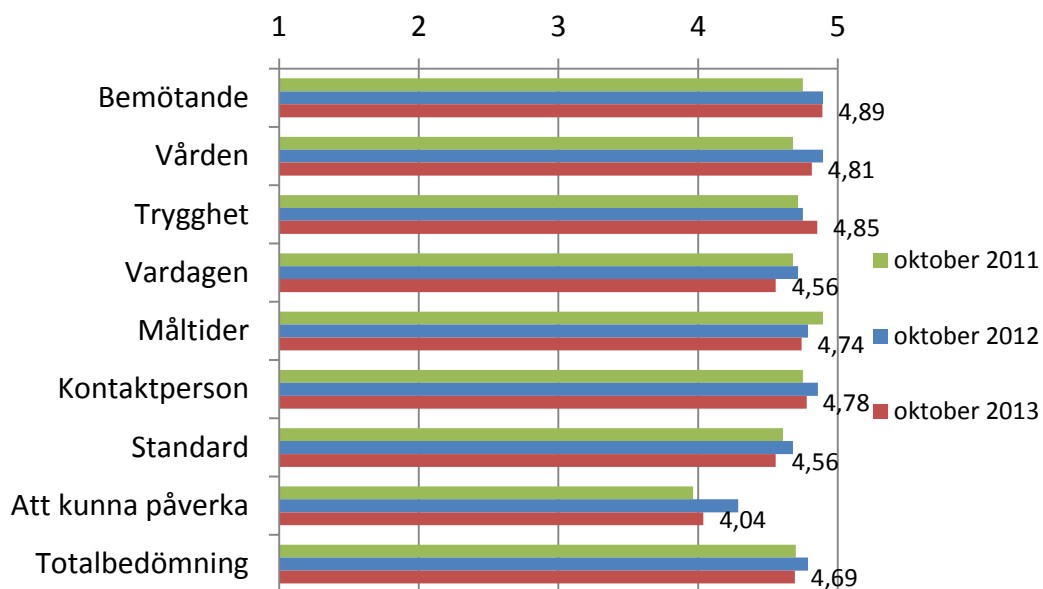
Munkberga	2011	2012	2013
Besök totalt	1 356	1 190	1 296
Besök/dag	5,69	4,92	5,30

Dagverksamheterna	2011	2012	2013
Kostnad/besök	750	848	717

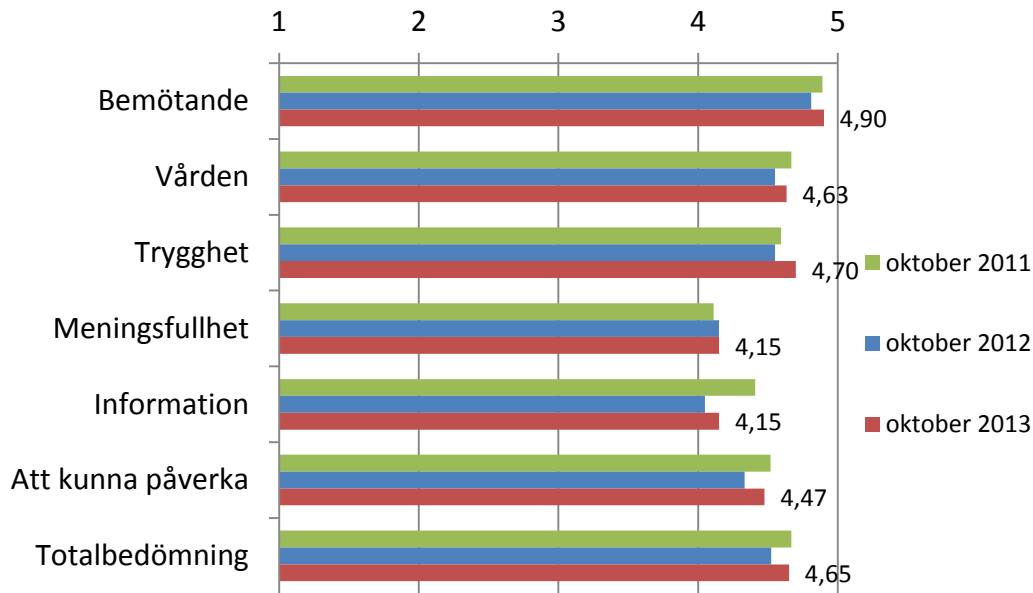
Edlagården och Munkberga har gemensam budget.

2.2.6.1 Kvalitetsuppföljning – dagverksamhet

Omsorgstagares uppfattning om dagverksamheten



Anhörigas uppfattning om dagverksamheten



2.2.7 Bussar

Två minibussar för utflykter och aktiveringsresor finns i kommunen. De har använts av både vård- och omsorgsboenden och hemtjänsten. En buss är stationerad på Munkberga och den andra på Öjagården. Bussarna kan lånas gratis.

Antal tillfällen bussarna använts

	2011	2012	2013
Buss 1, Munkberga	182	163	154
Buss 2, Öjagården	112	149	89

2.3 Frivilligcentralerna

Frivilligcentralen Samvaron bedriver sin verksamhet med hjälp av frivilliga privatpersoner, organisationer och föreningar. Centraler finns på Hamnplan 4, Piteå och på de olika vård- och omsorgsboendena i Rognäs, Hortlax, Öjebyn och Norrfjärden samt i ett hyreshus i Rosvik. Hamnplan 4 har öppet alla dagar medan övriga har öppet tisdag och torsdag förutom Rosvik som endast har öppet tisdag. Förutsättningar skiljer mellan olika centraler på grund av invånarantal, lokaler och antal frivilliga. Frivilligas engagemang varierar mellan de olika centralerna vilket påverkar innehållet. Verksamheten är en mötesplats för pensionärer med utbud av föreläsningar, information, underhållning och anhörigrupper.

Samvaron på Hamnplan 4 hade i snitt 100 besökare per dag under 2013. Öjagården hade ca 30 besökare per dag och övriga centraler i snitt 15-20 besökare per dag.

2.4 Korttidsverksamhet

2.4.1 Avlösning

Villa Utkiken är en avlastningsverksamhet med 13 platser. Här kan personer som vårdar sina anhöriga i den egna bostaden få avlastning timmar, kvällar, dagar, nätter eller upp till tre veckor. Ingen behovsbedömning behövs.

	2011	2012	2013
Antal personer	109	102	92
Belagda dagar	2 847	3 426	3 172
Beläggning personer snitt/dag	8,5	9,4	8,8
Disponibla dagar	4 303	4 329	4 329
Beläggning i procent	66 %	79 %	73 %
Nettokostnad/vård dag	2 194	1 891	2 055

2.4.2 Utredning, behovsbedömning och träning

Kärnhuset är en verksamhet med åtta platser för korttidsvistelse upp till fyra veckor. Vistelse på Kärnhuset beviljas av biståndshandläggare, sjuksköterska på Kärnhuset eller av enhetschef. Träning kan bokas direkt på Kärnhuset. Verksamheten ska efter beställning av biståndshandläggare bistå med utredningar och bedömningar av funktioner och aktivitetsförmåga på personer som bor i eget boende och personer som skrivs ut från Norrbottens läns landsting. Utredningar/behovsbedömningar ska kunna genomföras både i Kärnhuset och i den enskildes bostad beroende på behov och efterfrågan efter överenskommelse med berörda. Verksamheten ska arbeta i team vilket innebär att kompetenserna ska användas både inne på Kärnhuset och i det egna boendet.

Målsättningen är att personerna ska återgå till den egna bostaden och kunna fortsätta bo hemma så länge som möjligt, med eller utan hemtjänstinsatser.

Utredning, behovsbedömning, träning

	2011	2012	2013
Antal personer	96	86	89
Belagda dagar	1 442	1 334	1 598
Beläggning personer snitt/dag	4,5	4,0	4,6
Disponibla dagar	2 656	2 544	2 640
Beläggning i %	54 %	52 %	61 %

Hemträning

	2011	2012	2013
Antal personer	20	23	35
Antal hembesök	163	149	104

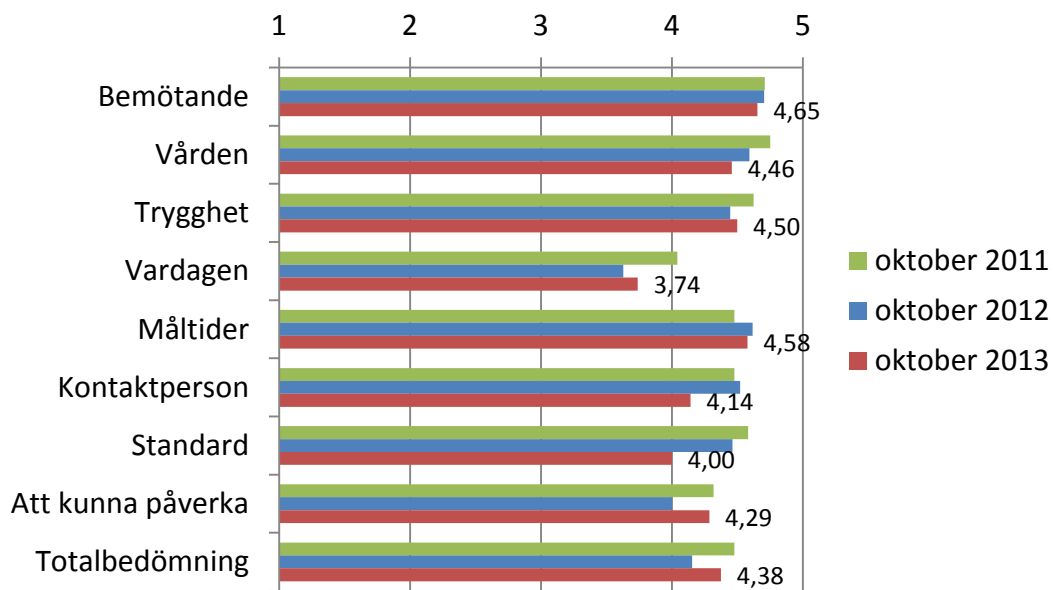
Hembedömning

	2011	2012	2013
Antal personer	157	170	245
Antal hembesök	631	731	774

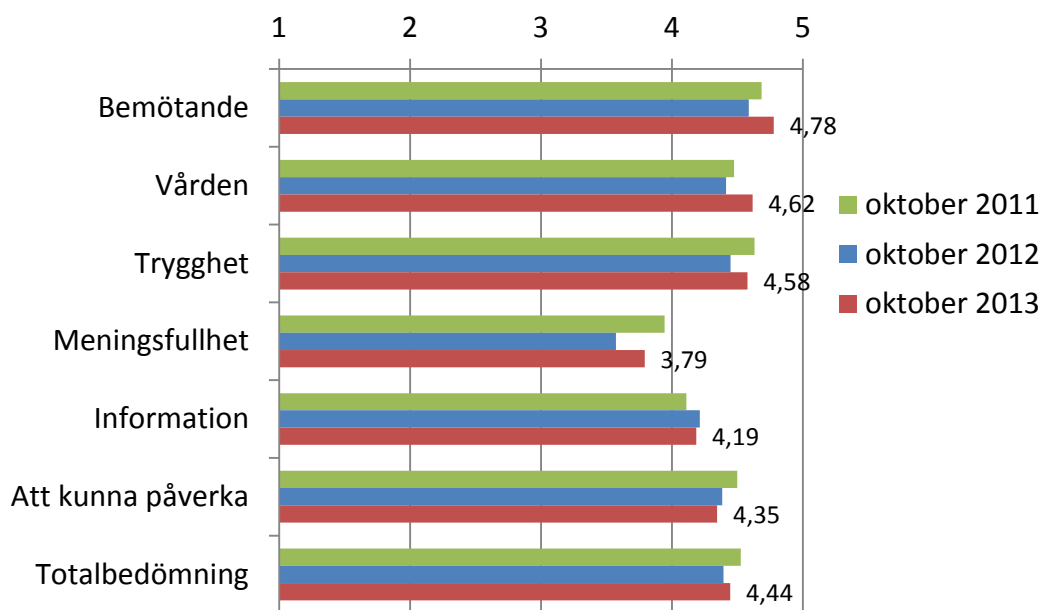
2.4.2.1 Kvalitetsuppföljning – korttidsverksamhet

Omsorgstagare och anhöriga har genom en enkät fått besvara frågor om vad de anser om de insatser som mottagits i korttidsverksamheten vid Villa Utkiken och Kärnhuset. På en femgradig skala har de fått bedöma frågor som till exempel bemötande, trygghet och mat, utifrån bedömningen mycket bra till mycket dåligt, där ett står för mycket dåligt och fem står för mycket bra. Uppföljning av kvaliteten genomförs årligen genom enkäter.

Omsorgstagares uppfattning om korttidsverksamheten



Anhörigas uppfattning om korttidsverksamheten



2.5 Betalningsansvar - korttidsvård

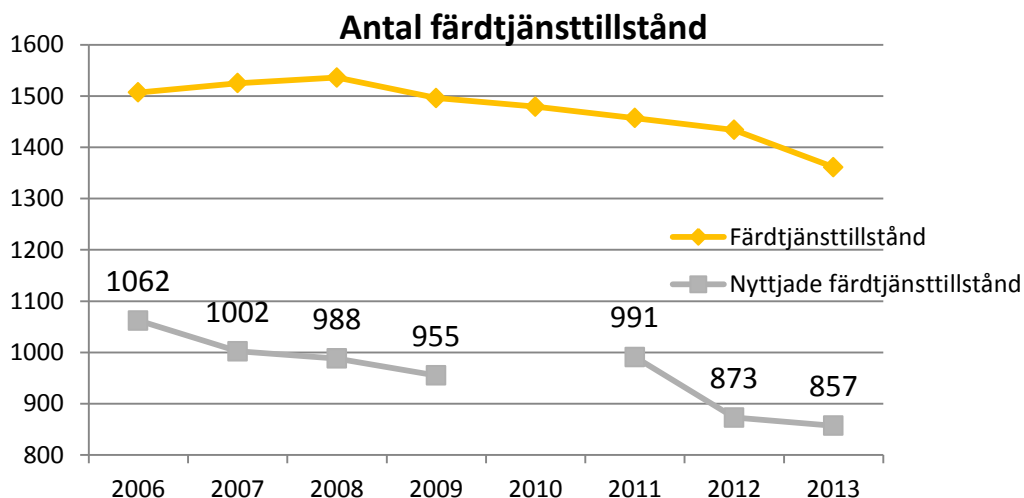
För de personer som bedömdes färdigbehandlade vid somatisk korttidsvård 2013 betalar kommunen 4 129 kr/dygn om inte annan placering ordnats inom fem dagar. Målsättning ska vara att de personer som bedöms vara färdigbehandlade ska få den hjälp och stöd de behöver i hemmet.

	2011	2012	2013
Antal dygn	0	7	0
Antal personer	0	1	0
Antal dygn/person	0	7	0
Total kostnad	0	29 500	0

2.6 Färdtjänst

Färdtjänst beviljas personer som på grund av funktionsnedsättning inte kan använda kollektivtrafiken. Målet är att bryta den enskildes isolering. Färdtjänsten omfattar obegränsat antal resor och gäller inom kommunen. Färdtjänst kan även användas vid besök i andra kommuner men då krävs ett intyg från hemkommunen.

Olika typer av tillstånd kan beviljas beroende på funktionsnedsättningens svårighetsgrad och varaktighet. I vissa fall beviljas enbart färdtjänst för vinterhalvåret. Den som inte kan resa ensam kan beviljas färdtjänst med ledsagare. De som behöver åka specialfordon istället för taxi kan beviljas detta. Totalt nyttjade färdtjänstillstånd 2013 är 857 st.



Antal färdtjänstresor

	2011	2012	2013
Taxiresor	21 097	17 829	17 408
Resor med specialfordon	2 628	2 437	3 019
Totalt antal resor	23 725	20 266	20 427
Antal resor per person	16 resor	14 resor	15 resor
Kostnad/resa	91	95	97

2013 fanns totalt 1 361 färdtjänstillstånd. 699 personer var beviljade ledsagare till sin färdtjänst. 194 personer var beviljade färdtjänst med specialfordon.

2.7 Riksfärdtjänst

Riksfärdtjänst gäller resor från en kommun till en annan inom Sverige. Insatsen kan beviljas personer som har en svår funktionsnedsättning. Insatsen kan beviljas för enstaka resor men också generellt för en längre period upp till tre år.

Riksfärdtjänstillstånd	2011	2012	2013
Antal riksfärdtjänstillstånd	110	109	104
Nyttjade riksfärdtjänstillstånd	105	86	80

Riksfärdtjänstresor

Taxi, buss och tågresor	526	477	447
Flygresor	10	6	16
Totalt antal resor	536	483	463
Resor per person	5 resor/person	4 resor/person	4 resor/person
Kostnad/resa	825	829	910

2.8 Klagomålshantering

Synpunkten

Under 2006 infördes en ny typ av klagomålshantering som kallas Synpunkten och omfattar kommunens alla förvaltningar. En synpunkt inkom under 2013 som berörde äldreomsorgen.

Grunden för alla klagomål/synpunkter är att man i första hand pratar med sin kontaktperson och arbetsledare, vilket i de flesta fall leder till att omsorgstagaren blir nöjd. Om man trots detta inte är nöjd med svar/åtgärd kan man skriva på denna blankett för vidare åtgärd.

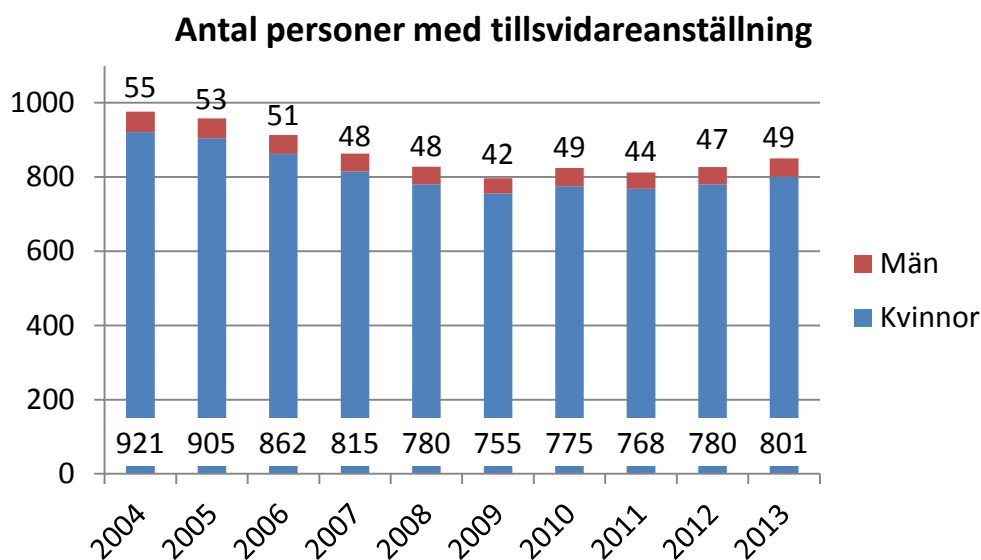
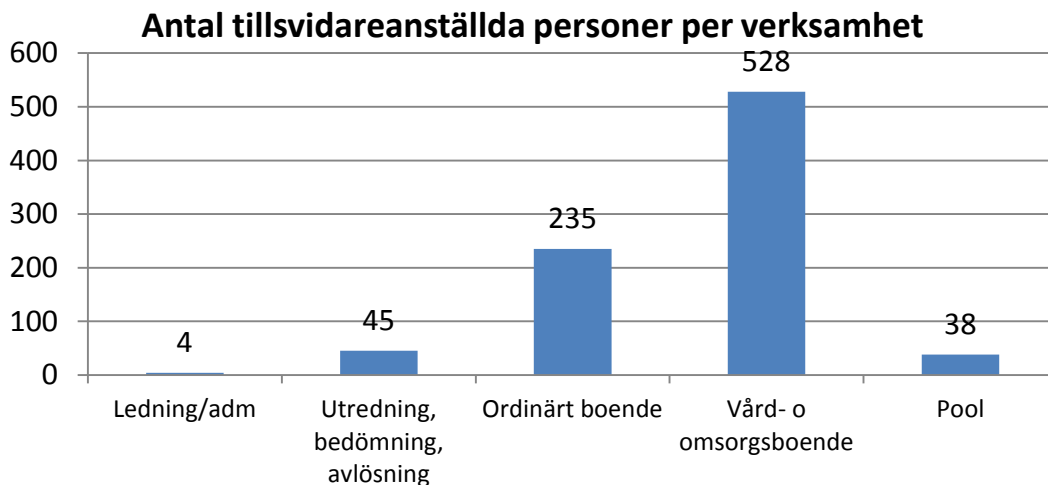
Överklaganden till Förvaltningsrätten

Typ av ärende	Till omsorgs- tagarens fördel	Till kommunens fördel	Totalt
Ledsagarservice	3	3	6
Anhörigvård	0	1	1
Vård- och omsorgsboende	1	2	3
Färdtjänst	0	3	3
Bostadsanpassning	0	1	1
Totalt	4	10	14

Överklaganden till Kammarrätten saknas för 2013.

3 Personalekonomi

Äldreomsorgen producerar tjänster och är därigenom en personalintensiv organisation. Personalstatistiken beräknas på tillsvidareanställd personal.



Diagrammet visar antalet personer med tillsvidareanställning inom äldreomsorgen fördelade på män och kvinnor. Under 2013 hade vi 850 fast anställda varav 49 män och 801 kvinnor.

4 Kompetensutveckling

Enligt äldreomsorgens verksamhetsplan ska alla anställda ha tre studiedagar per år. En av dessa planeras och genomförs på den egna enheten efter behov. Övriga två studiedagar planeras av studiedagsgruppen. Gruppen består av representanter för alla yrkeskategorier. De är rådgivande och fungerar som en länk mellan förvaltningen och vårdens vardag. Gruppen är också beslutande vid ansökningar av projekt, erfarenhetsutbyte och arbetslagsutveckling.

Under året har personal i äldreomsorgen erbjudits olika utbildningsinsatser med variation från halva dagar till hela dagar, fler än 800 personer har deltagit i utbildningsinsatser.

Exempel på utbildningar:

- Förflyttningsteknik
- Värdegrundsledarutbildning
- Munvårdsutbildning
- Vårdhygienutbildning
- Brandutbildning
- Gröna Rum
- Föreläsning om tugg- och sväljsvårigheter
- Meddix och SIP (Informationsöverföring)
- ICF (Dokumentation)
- Strategisk och personlig ledarutveckling
- Kunskap om journalgranskning

Möjlighet att både bedriva projekt och göra erfarenhetsutbyten började 1997 och är en stor del i kompetensutvecklingen. Det stärker personalen i sin profession och personlighetsutveckling. Under 2013 genomfördes 34 projekt av olika personer eller personalgrupper. Projektpengarna användes för att kunna frikoppla personal, metodutveckla och hitta förhållningssätt i vardagen. De beviljade medlen varierade från 1 000 kronor till 10 000 kronor per ansökan, beroende på vilka projekt de ville genomföra.

Erfarenhetsutbyte beviljades till 10 ansökningar, både från enskilda personer och av personalgrupper. Maxbeloppet var 10 000 kronor per person.

Arbetslagsutveckling söktes och beviljades till 23 arbetslag med 650 kronor per person. Under dessa dagar arbetade de med allt från att lära känna varandra, friskvård, stresshantering, samarbetsfrågor, kommunikation, rutiner och arbetssätt till att arbeta med arbetsmiljö.

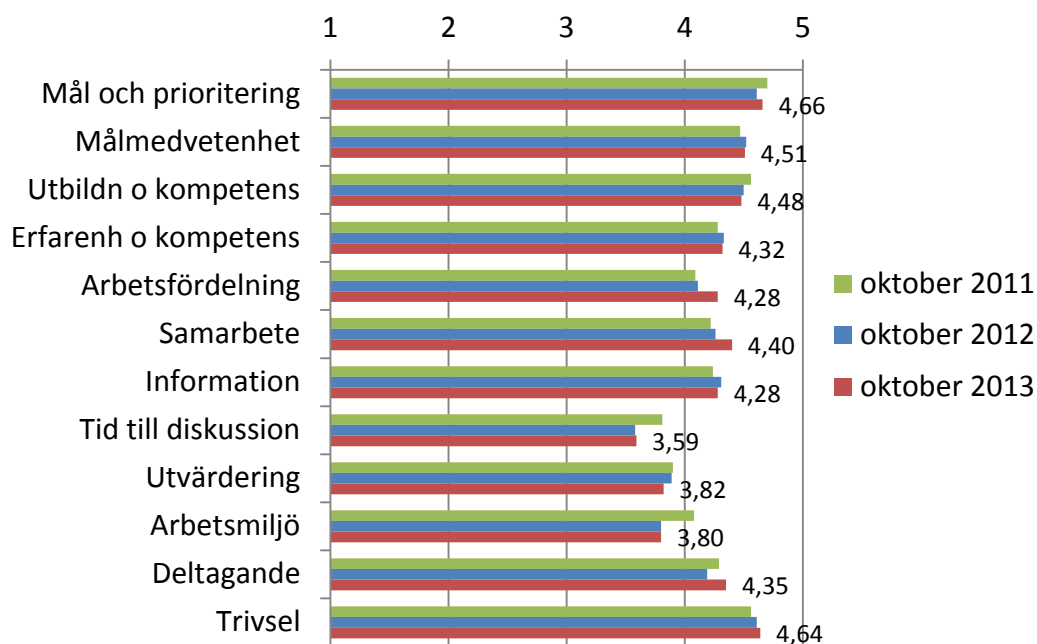
4.1 Kvalitetsuppföljning - personal

Enkät – medarbetarnas syn på arbetet

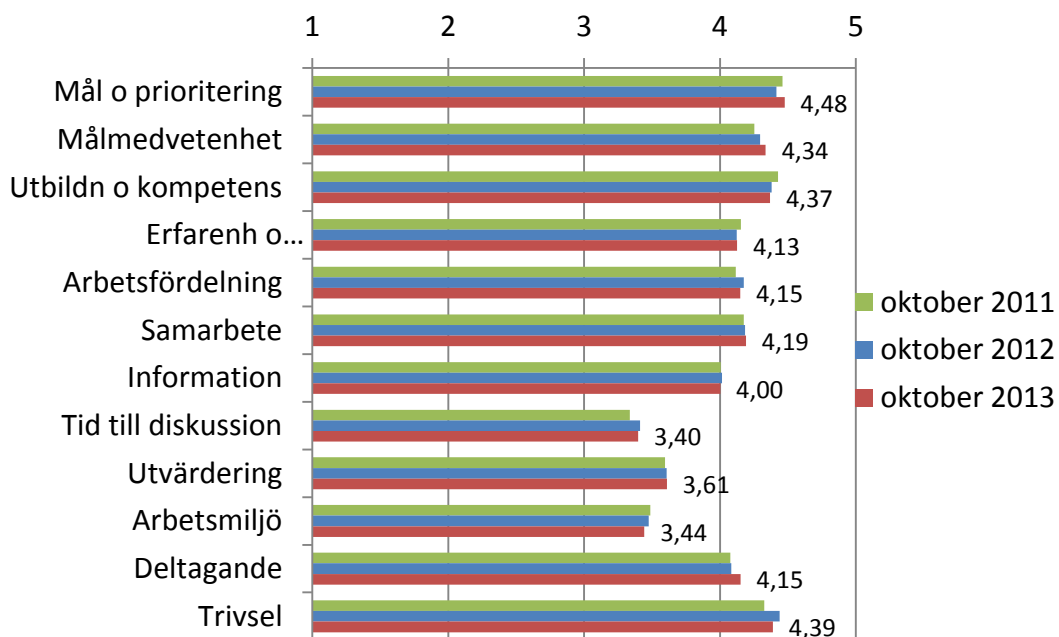
Personalen har genom en enkät fått besvara frågor om vad de tycker om sitt arbete i hemtjänst, vård- och omsorgsboende, korttidsverksamhet, rehabteam och administration.

Frågorna behandlar bland annat kompetens, arbetsgruppen, samarbete, rutiner och uppföljning där man får ange på en femgradig skala om man instämmer helt, i stor utsträckning, delvis, i mindre utsträckning eller inte alls. Ett står för instämmer inte alls och fem står för instämmer helt.

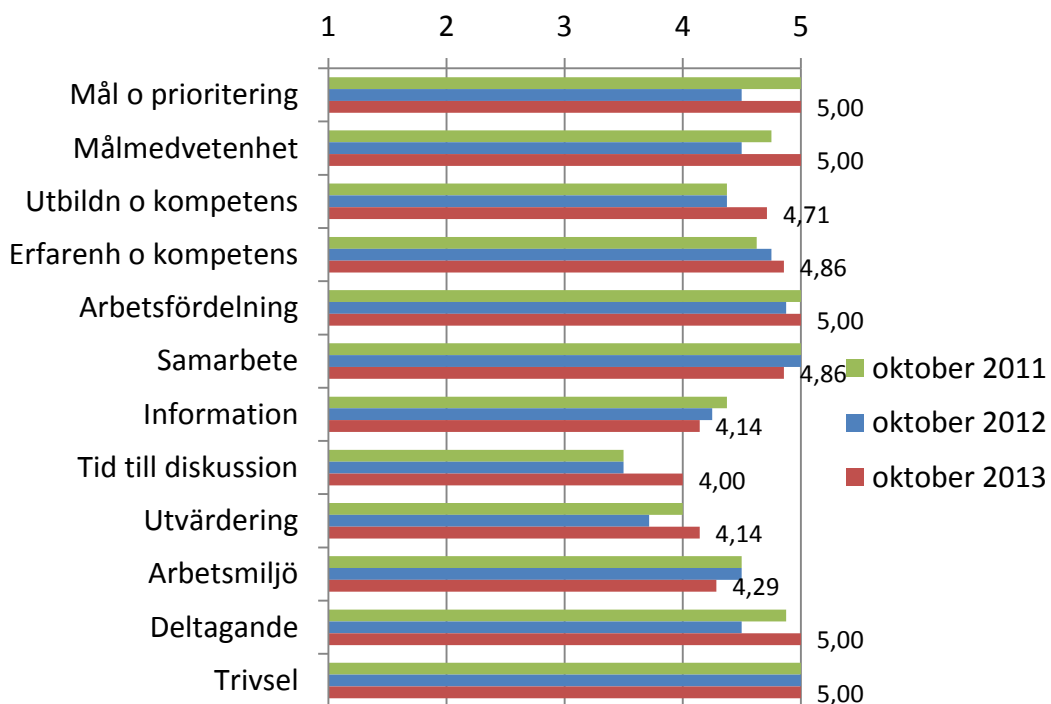
Medarbetare - uppfattning om hemtjänsten



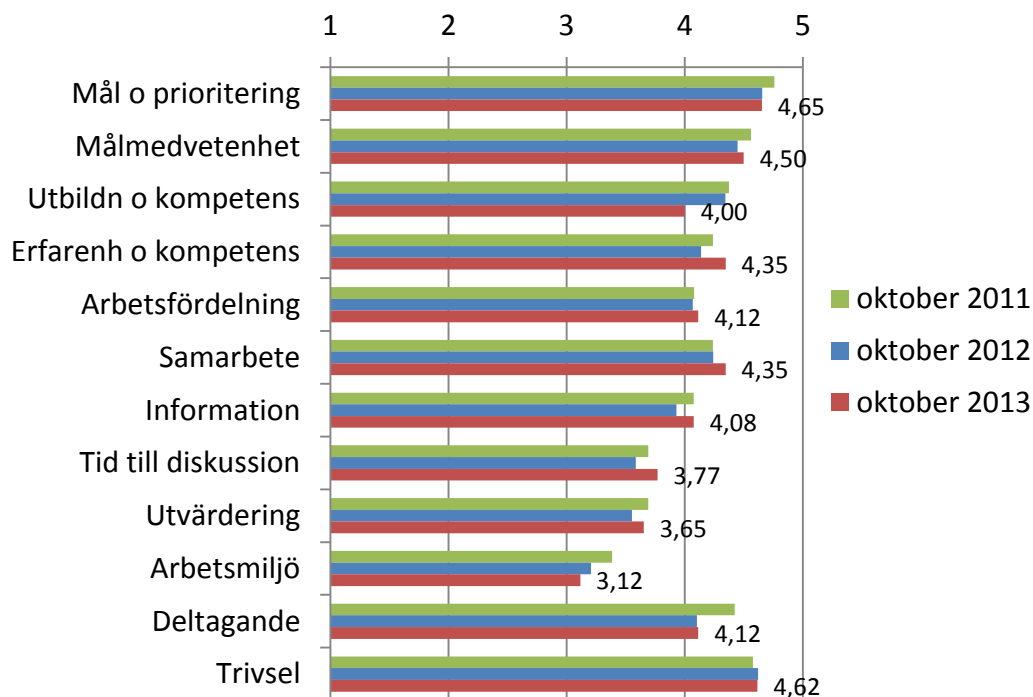
Medarbetare - uppfattning om vård- och omsorgsboenden



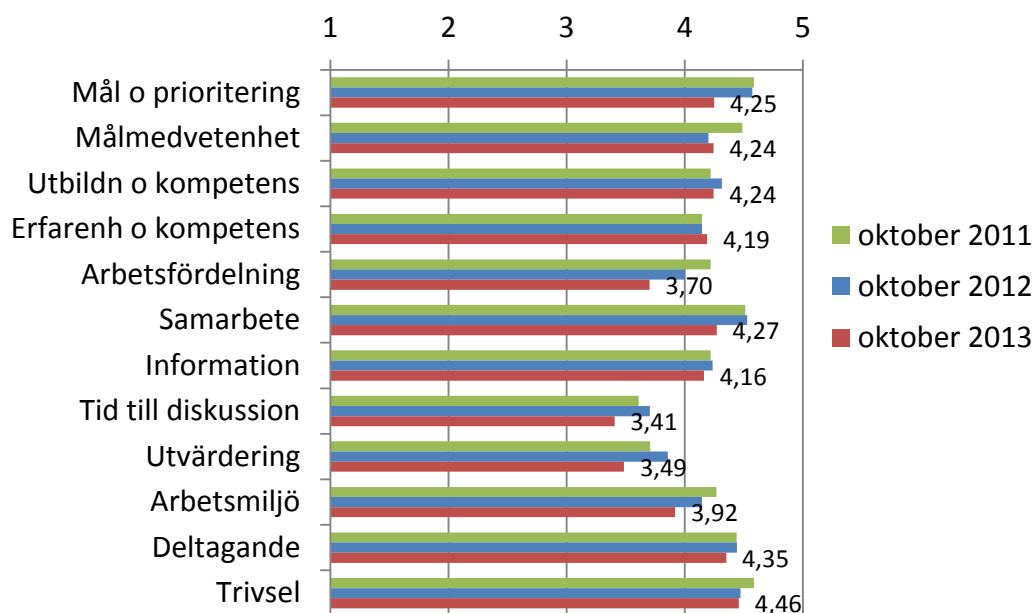
Medarbetare - uppfattning om dagverksamheten



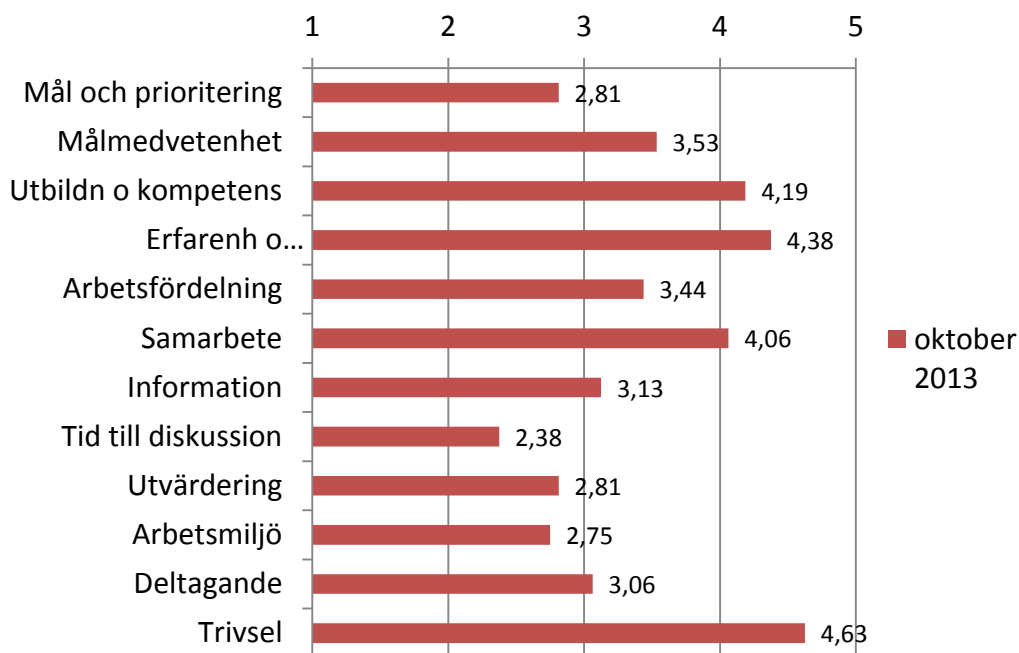
Medarbetare - uppfattning om korttidsverksamheten



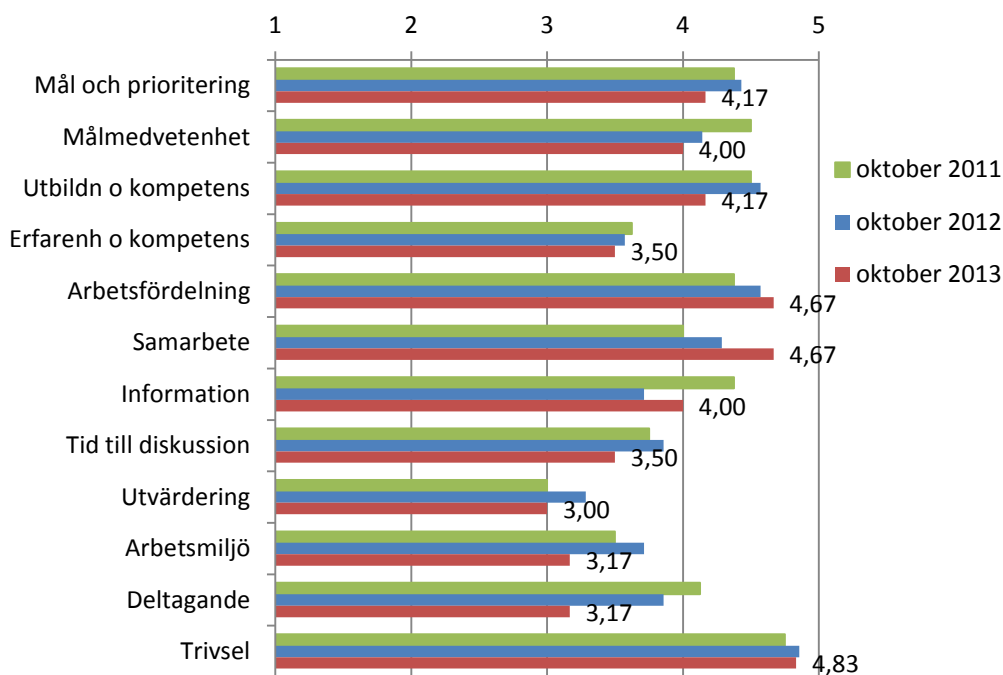
Medarbetare - ledning, biståndshandläggning och administration



Medarbetare - uppfattning om hemsjukvård - dag



Medarbetare - uppfattning om nattpatrull



5 Uppdrag under året

5.1 Ekonomi

5.1.1 Budget i balans

Äldreomsorgen redovisade 1,2 miljoner i underskott för 2013. Uppdraget klarades inte fullt ut med en mycket marginell avvikelse på 0,3 %.

5.1.2 Minskad driftsram

Äldreomsorgen minskade sin driftsram med 2 044 tkr. Avdelningen Hjortronmyren på Roknäsgården avvecklades.

5.2 Hemsjukvård

Under året övertog kommunen ansvaret för hemsjukvården från Norrbottens läns landsting. Organisatoriskt ligger hemsjukvården under äldreomsorgen. Vid övertagandet valde flertalet anställda i landstinget att byta arbetsgivare och sökte tjänsterna i kommunens hemsjukvård. Övertagandet har gått enligt planering men kostnaderna har överstigit anslagna medel med 1 800 tkr på grund av större efterfrågan av hemsjukvård.

5.3 Vårdighetsgarantier

Under 2013 genomfördes olika utbildningsinsatser med hjälp av statliga stimulansbidrag riktade till det prioriterade området värdegrund/värdegrundsarbete. Utbildningsinsatserna som bland annat innehållit utbildning för 1-2 värdegrundsledare/arbetslag har upplevts som positiva i äldreomsorgen.

5.4 Minska läkemedelsanvändningen

Äldreomsorgen har under året utvecklat och arbetat vidare med lokala samverkansträffar mellan primärvård, verksamhet i ordinärt boende och verksamhet i särskilt boende. Kommunens sjuksköterskor har deltagit på gemensamma utbildningsinsatser med läkare från primärvården. Metoder utvecklas för att minska läkemedelsbehandlingen hos äldre.

Äldreomsorgen arbetar med att belysa alternativen till läkemedelsbehandling på ett tydligare och effektivare sätt.

5.5 Framtidens äldreomsorg

Arbetet med projektet Framtidens äldreomsorg startade under hösten. Projektet har bedrivits med 11 delprojekt och ett antal delprojektledare, en styrgrupp och en projektledningsgrupp som träffats kontinuerligt.

Projektet framtidens äldreomsorg kan delas in i tre områden:

- Hemmet som vård- och omsorgsarena genom utvecklat stöd i ordinärt boende:
- Utveckla vård- och omsorgsboende och demensboende genom att förändra antalet boendeplatser.
- Förändra framtida boendeplatser genom ny boendestrategi.

5.6 Mest sjuka äldre

Äldreomsorgen har under året arbetat med de prioriterade områdena i satsningen ”Bättre liv för sjuka äldre” enligt framtagen genomförandeplan för äldreomsorgen i Piteå.

5.7 Munhälsa

Utbildningssatsning har genomförts under året för all omsorgspersonal. Äldreomsorgen har tillsammans med NLL arbetat med att förbättra informationsöverföring och utveckla arbetet med gemensam riskbedömning.

5.8 Individuell behovsbedömning

Arbetet med att utreda och förbereda individuell behovsbedömning på alla särskilda boendeformer i äldreomsorgen fortsätter.

Utredare har deltagit i Socialstyrelsens utbildning, ”Äldres behov i centrum” där en nationell arbetsmodell för att etablera ett behovsinriktat och systematiskt arbetssätt i äldreomsorgen är utgångspunkten.

Arbetet med behovsbedömning på individuell nivå skulle ha påbörjats under hösten 2013, men framflyttades då föreskrifterna om bemanning inte trädde i kraft som aviserat.

5.9 Valfrihet och självbestämmande

Utredning om att införa korgbeslut är inte längre aktuellt, då socialstyrelsen inte anser det förenligt med individuell behovsbedömning.

5.10 LOV-lagen om valfrihet

Införande av LOV är ett politiskt ställningstagande. Äldreomsorgen har bidragit med material till utredning.

6 Resultat

6.1 Prioriterade nyckeltal

Följande är av socialnämnden prioriterade nyckeltal. Det innebär att socialnämnden vill ha en löpande uppföljning och analys under året.

Kommunens verksamhetssystem Viva, genom journalgranskning av 20 ärenden.

Tid från ärende startar till utredning är genomförd.
Tid från ärende startar till beslut är verkställt.

I kommunens verksamhetssystem Viva hämtas 20 ärenden som är slumpmässigt utvalda och journalgranskade.

Ärenden	Ärendets start till utredning är utförd, genomsnittlig tid:	Ärendets start till att beslut är verkställt, genomsnittlig tid
Boendeutredning, 10 ärenden	14 dagar	20 dagar
Hemtjänst, personlig omvårdnad, 10 ärenden	2 dagar	10 dagar

Äldreomsorgens egna statistikuppgifter.

Ärendeutvecklingen/
Volymutveckling

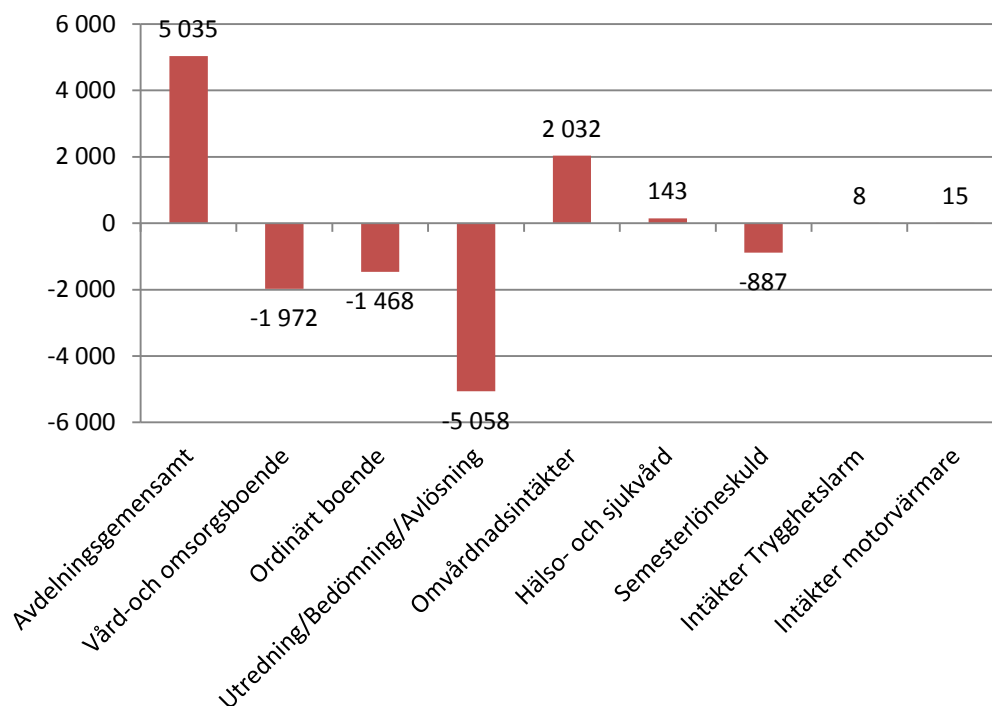
Redovisas i denna årsredovisning under respektive verksamhet.

Kommunens personalbokslut

Sjukfrånvaro

Total sjukfrånvaro i % av arbetstid	Äldreomsorgen	Totalt Piteå kommun
Kvinnor	8,0	6,1
Män	4,7	3,1
Totalt	7,8	5,4

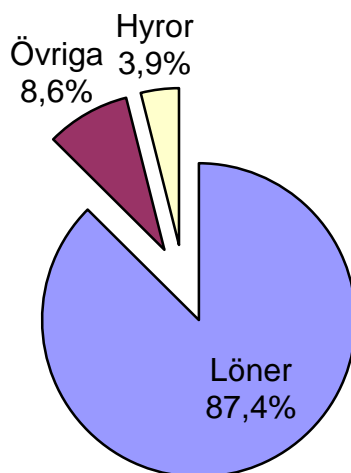
6.2 Ekonomisk redovisning



Äldreomsorgen hade ett underskott mot budget på 1 273 tkr samt en semesterlöneskuld på 887 tkr.

Vård- och omsorgsboenden visade ett resultat på -1 970 tkr. Ordinärt boende hade ett underskott på 1 468 tkr medan Utredning/bedömning/avlösning hade ett underskott på 5 058 tkr. Omvårdnadsintäkter hade ett överskott på drygt 2 000 tkr.

Fördelning av kostnader enligt bokslut



2013 uppgick personalkostnaderna till 87,4 % av de totala bruttokostnaderna. Personalkostnaderna beräknas på all personal inklusive vikarier.

Bokslut i tkr

Verksamhet	Netto			varav kostnader	varav intäkter
	2011	2012	2013		
Avdelningsgemensamt	12 022	14 214	11 314	15 570	4 256
Vård- och omsorgsboende	258 430	271 279	273 991	274 702	711
Ordinärt boende	89 588	30 529	40 239	47 757	7 518
Utredning/bedömning/ avlösning	22 198	84 058	104 639	105 559	920
Hälso- och sjukvårdsint.	-1 425	-1 189	-143		143
Omvårdnadsintäkter	-10 349	-12 491	-13 772		13 772
Intäkter trygghetslarm			-966		966
Motorvärmartäkter	0	-233	-225		225
Förändring semesterlöneskuld	-9	1 129	887		
	370 455	387 296	415 964	443 589	28 511

6.3 Jämförelsetal mellan kommuner

I bruttokostnaden ingår verksamhetens samtliga driftskostnader inklusive central och lokal administration, exklusive interna kostnader (internhyra, kapitalkostnader mm)

Källa:

Likartade kommuner med likartad äldrebefolkningsstruktur, 2012, (7 kommuner), www.kolada.se.

Vad kostar verksamheten i din kommun? www.kolada.se

6.3.1 Äldreomsorg

Bruttokostnad för äldreomsorg, kr per invånare

	2010	2011	2012
Piteå	9 858	10 462	11 035
Norrbotten	15 555	16 360	16 960
Riket	11 944	12 252	12 636
Liknande kommuner	10 714	10 951	11 434
Skillnad Liknande kommuner/Piteå	856	489	399
Skillnad (%)	8,7	4,7	3,6

Andel invånare 65 år och äldre (%)

	2010	2011	2012
Piteå	19,93	20,50	21,24
Riket	21,3	21,8	22,3
Liknande kommuner	19,36	19,97	20,39
Skillnad Liknande kommuner/Piteå	-0,57	-0,54	-0,84
Skillnad (%)	-2,84	-2,63	-3,96

Bruttokostnad för äldreomsorg, kr per 65 år och äldre

	2010	2011	2012
Piteå	49 470	51 023	51 966
Norrbotten	64 132	65 952	67 088
Riket	55 454	55 521	56 070
Liknande kommuner	55 429	55 033	56 303
Skillnad Liknande kommuner/Piteå	5 959	4 010	4 337
Skillnad (%)	12	8	8

Andel redovisad kostnad jämfört med standardkostnad (%)

	2010	2011	2012
Piteå	5,9	10,4	11,8
Norrbotten	13,5	15,9	15,5
Luleå	22,6	20,3	16,6
Älvsbyn	12,3	16,0	18,2
Boden	5,5	9,7	9,4
Skellefteå	20,0	21,0	19,4

6.3.2 Ordinärt boende - Hemtjänst

Hemtjänst, kr per invånare 65 år och äldre

	2010	2011	2012
Piteå	12 482	12 284	12 932
Liknande kommuner	16 105	15 326	16 177
Skillnad Liknande kommuner/Piteå	3 623	3 042	3 246
Skillnad (%)	29	25	25

Hemtjänst, kr per vårdtagare

	2010	2011	2012
Piteå	158 933	168 225	*
Liknande kommuner	187 023	181 016	189 813
Skillnad Liknande kommuner/Piteå	28 090	12 791	
Skillnad (%)	18	8	

Andel invånare 65 år och äldre med hemtjänst (%)

	2010	2011	2012
Piteå	7,85	7,30	*
Liknande kommuner	8,58	8,35	8,44
Skillnad	0,72	1,05	
Skillnad (%)	9,22	14,40	

* Statistikuppgifter för 2012 har inte kunnat fastställas på grund av byte av verksamhetssystem.

6.3.3 Särskilt boende

Särskilt boende, kr per 65 år och äldre

	2010	2011	2012
Piteå	31 878	35 945	33 508
Piteå, Liknande ÄO	29 034	29 148	30 296
Skillnad Liknande kommuner/Piteå	-2 844	-4 297	-3 212
Skillnad (%)	-9	-13	-10

Särskilt boende, kr per vårdtagare

	2010	2011	2012
Piteå	469 750	535 826	*
Piteå, Liknande ÄO	562 187	581 913	647 335
Skillnad Liknande kommuner/Piteå	92 437	46 087	
Skillnad (%)	20	9	

Andel invånare 65 år och äldre med särskilt boende (%)

	2010	2011	2012
Piteå	6,79	6,24	*
Piteå, Liknande ÄO	5,50	5,15	4,68
Skillnad Liknande kommuner/Piteå	-1,28	-1,09	
Skillnad (%)	-18,89	-17,46	

* Statistikuppgifter för 2012 har inte kunnat fastställas på grund av byte av verksamhetssystem.

6.4 Öppna jämförelser

Socialstyrelsen och Sveriges Kommuner och Landsting visar i rapporten Öppna jämförelser en bild av vården och omsorgen om äldre. Rapporten innehåller 35 indikatorer som ska ge kommuner och landsting ett förbättrat underlag för att kunna utveckla, följa upp och förbättra vården och omsorgen om äldre. Samtliga kommuner och landsting i landet är jämförda.

Resultatet visar med grön färg de 25 procent bästa och med röd färg de 25 procent sämsta i förhållande till de andra kommunerna. Gul färg visar de 50 procent av kommunerna som blivit rangordnade däremellan.

25 % bästa värde
50 %
25 % lägsta värde

	Riket	Piteå
1 - Fall, undernäring, trycksår och munhälsa		
Fallskador Antal personer med fallskador per 1000 invånare. 2010-2012.	61	60
Åtgärder vid risk för fall Andel i särskilt boende som har bedömts ha risk för fallskada och där minst en åtgärd mot fallskada har utförts. 2012-2013.	66	92
Åtgärder vid risk för undernäring Andel i särskilt boende som har bedömts ha risk för undernäring och där minst en åtgärd mot undernäring har utförts. 2012-2013.	65	90
Åtgärd vid risk för trycksår Andel i särskilt boende som har bedömts ha risk för trycksår och där minst en åtgärd mot trycksår har utförts. 2012-2013.	64	74

	Riket	Piteå
2 - Rehabilitering		
Rehabilitering efter utskrivning från sjukhus Andel som tolv månader efter stroke uppgett att deras rehabiliteringsbehov var tillgodosedda. Genomsnitt 2010-2012.	56	53
Funktionsförmåga stroke Andel äldre som tolv månader efter insjuknandet i stroke var oberoende av hjälp. Genomsnitt 2010-2012.	63	61

	Riket	Piteå
3 - Psykisk ohälsa		
Tre eller fler psykofarmaka bland äldre Andel äldre som behandlas med tre eller fler psykofarmaka samtidigt. 2012.	4,1	6,4

	Riket	Piteå
4 - Palliativ vård och omsorg		
Andel avlidna som smärtskattades under sista levnadsveckan. 2012-2013	25	10
Brytpunktsamtal Andel av avlidna som före döden fått informerande samtal om sin situation. 2012-2013.	50	48
Eftersamtal Andel av avlidna där anhöriga har erbjudits ett eftersamtal. 2012-2013.	59	45
Behovsordination av opioid Andel personer med en vid behovsordination av opioid i injektionsform mot smärta i livets slutskede. 2012-2013.	92	90

	Riket	Piteå
5 - Läkemedel		
Tio eller fler läkemedel Andel som behandlas med tio eller fler läkemedel samtidigt. 2012.	18,5	16,6
Läkemedel som bör undvikas Andel som behandlats med minst ett av fyra olämpliga läkemedel. 2012.	13,3	18,0
Användning av antipsykotiska läkemedel Andel äldre som behandlas med antipsykotiska läkemedel. 2012.	6,5	10,3

	Riket	Piteå
6 - Trygghet		
Trygghet, hemtjänst Andel som uppger att det känns mycket tryggt att bo hemma med stöd från hemtjänsten. 2013.	46	56
Trygghet, särskilt boende Andel som uppger att det känns mycket tryggt att bo i särskilt boende. 2013.	51	45

	Riket	Piteå
7 - Boendemiljö		
Trivsamma gemensamma utrymmen, särskilt boende Andel som uppger att det är trivsamt i de gemensamma utrymmena på boendet. 2013.	66	62
Trivsamt utomhus, särskilt boende Andel som uppger att det är trivsamt utomhus runt boendet. 2013.	67	71

	Riket	Piteå
8 - Mat och måltidsmiljö		
Maten, särskilt boende Andel som uppger att maten smakar mycket eller ganska bra. 2013.	77	66
Måltidsmiljö, särskilt boende Andel som uppger att måltiderna alltid eller oftast är en trevlig stund. 2013.	70	66

	Riket	Piteå
9 - Utevistelser och sociala aktiviteter		
Möjligheten att komma utomhus, särskilt boende Andel i särskilt boende som uppger att det är mycket eller ganska bra möjligheter att komma utomhus. 2013.	58	53
Sociala aktiviteter, särskilt boende Andel i särskilt boende som är mycket eller ganska nöjda med aktiviteterna som erbjuds. 2013.	63	49

	Riket	Piteå
10 - Tillräckligt med tid		
Tillräckligt med tid, hemtjänst Andel som uppger att personalen alltid eller oftast har tillräckligt med tid att utföra arbetet. 2013.	82	90
Tillräckligt med tid, särskilt boende Andel som uppger att personalen alltid eller oftast har tillräckligt med tid att utföra arbetet. 2013.	72	59

	Riket	Piteå
11 - Inflytande och delaktighet		
Möjlighet påverka tider, hemtjänst Andel som uppger att de alltid eller oftast kan påverka vilka tider de får hjälp av personalen. 2013.	61	57
Möjlighet påverka tider, särskilt boende Andel som uppger att de alltid eller oftast kan påverka vilka tider de får hjälp av personalen. 2013.	59	46
Hänsyn till åsikter och önskemål, hemtjänst Andel som uppger att personalen alltid eller oftast tar hänsyn till åsikter och önskemål. 2013.	86	88
Hänsyn till åsikter och önskemål, särskilt boende Andel som uppger att personalen alltid eller oftast tar hänsyn till åsikter och önskemål. 2013.	79	77
Möjlighet att framföra synpunkter eller klagomål, hemtjänst Andel som vet vart de ska vända sig med synpunkter eller klagomål på hemtjänst. 2013.	62	67

	Riket	Piteå
12 – Bemötande		
Bemötande, hemtjänst Andel som uppger att personalen alltid bemöter dem på ett bra sätt. 2013.	76	85
Bemötande, särskilt boende Andel som uppger att personalen alltid bemöter dem på ett bra sätt. 2013.	58	58

	Riket	Piteå
13 – De äldres bedömning av omsorgen i sin helhet		
Hemtjänst i sin helhet Andel som sammanaget är mycket eller ganska nöjda med hemtjänsten. 2013.	89	94
Särskilt boende i sin helhet Andel som sammanaget är mycket eller ganska nöjda med sitt särskilda boende. 2013.	83	78

	Riket	Piteå
14 – Behovsbedömning och planering		
Väntetid till särskilt boende Antal dagar i snitt från ansökningsdatum till erbjudet inflyttningsdatum i särskilt boende. 2013.	51	11
Personalkontinuitet hemtjänst Genomsnittlig antal hemtjänstpersonal som hjälper den äldre under 14 dagar. 2013.	14	11
Kommunens information på hemsidan Informationsindex för kommunens hemsida för äldreomsorg. Andel av maxpoäng. Våren 2013.	83	87

	Riket	Piteå
Bakgrundsindikatorer		
Andel 80+ Andel 80 år och äldre i kommunen	6,1	5,2
Antal personer per handläggare Antal personer 65 år och äldre med beslut om insatser enligt SoL per handläggare 2012.	161	157
Hälsotillstånd, hemtjänst Andel som uppger att de har mycket god eller ganska god hälsa. 65 år och äldre. 2013.	30	36
Hälsotillstånd, särskilt boende Andel som uppger att de har mycket god eller ganska god hälsa. 65 år och äldre. 2013.	25	25
Ängslan, oro eller ångest, hemtjänst Andel som uppgett att de har svåra besvär av ängslan, oro eller ångest. 65 år och äldre. 2013	7	3
Ängslan, oro eller ångest, särskilt boende Andel som uppgett att de har svåra besvär av ängslan, oro eller ångest. 65 år och äldre. 2013.	13	13