

# Framtidens Sporthallar i Piteå kommun

Kultur och Fritids utredning av kommunens sport- och idrottshallar

2013-03-14  
Jenny Axelsson  
Verksamhetsutvecklare  
Kultur och Fritid



# Innehållsförteckning

	Sida
Inledning	1
Sammanfattning	1
Principer för framtidens sporthallar	2
Bakgrund	2
Nuläge och nyttjandegrad	3
Analys fas 1	4
Demografi och befolkningsutveckling	4
Omvärldsanalys	5
Studiebesök och erfarenhetsutbyte	7
Framtidsvision	10

Bilaga 1 Verksamhetstimmar i stora sporthallar

Bilaga 2 Bokade timmar och intäkter



# Framtidens sporthallar i Piteå kommun

## Inledning

Kultur och fritidsnämnden fick i VEP 2012-2014 uppdraget att redovisa en strukturöversyn av kommunens sport- och idrottshallar till budgetarbetet 2013. Syftet var att få en gemensam nulägesbild av anläggningarna, hur de nyttjas samt vilka behov som finns inför framtiden. Översynen omfattade sporthallarna i Norrfjärden, Rosvik, Pitholm, Sjulnäs, Hortlax, Öjebyn, Norrmalmia, Strömbacka A-hall samt Nolia Friidrottshall. En nulägesbeskrivning gjordes även på skolornas gymnastikhallar samt fotbollshallen i Begsviken. Översynen har genomförts av en arbetsgrupp med representanter från Kultur- och fritidsförvaltningen i samarbete med Fastighets- och servicekontoret. Översynen har indelats i två faser:

### *Fas 1 Nulägesbeskrivning och nyttjandegrad*

- Kartläggning av lokalernas status och inventering av utrustning i sport- och idrottshallar.
- Beskrivning av vilka och i vilken omfattning sporthallarna nyttjas.

### *Fas 2 Omvärldsanalys och framtida önskat läge*

- Kartläggning av hur det ser ut i omvärlden vad gäller nytänkande kring sport- och idrottshallar. Vad efterfrågas idag som vi inte kan erbjuda i våra egna hallar?
- Beskrivning av framtida önskat läge för sporthallarna i Piteå kommun.

## Sammanfattning

Kopplingen till skolan är central och därför är framtidens sporthallar direkt kopplat till den skolstrukturutredning som pågår i Piteå. Denna utredning har därför helt lämnat frågan kring placering av hallar och prioritetsordning. Istället har fokus varit på principer och tänk kring ny- och ombyggnation av sporthallar. Det finns ett stort intresse för frågan och många kommuner är i samma läge som Piteå, många satsar stora pengar på nybyggnationer som en del i skapandet av en attraktiv stad. Detta har uppmärksammats och är något som kommer att tas med i det påbörjade arbetet med en ny Översiktsplan i Piteå. Sporthallarna är viktiga både som mötesplats och arena för olika aktiviteter för alla åldrar. Anläggningarna är viktiga för skolan, idrottsverksamheten och folkhälsan i stort. Den traditionella sporthallen verkar dock till stor del leva kvar. I den omvärldsanalys som genomförts är det få kommuner i Sverige som gjort några större förändringar. Det som framför allt satsas på är smarta lösningar och viss profilering. Danmark har dock ett helt annat tänk kring utvecklingen av sporthallar. Där finns det anläggningar som har gått från gymnastiksalar till motoriklandskap som ska stimulera de grundläggande färdigheterna i motorisk utveckling. Här spelar även arkitekturen en stor roll vilket ibland kan leda till en försämrad funktion. I dialog med idrottslärare framkommer dock en oro för dessa anläggningar. De får inte begränsa utan måste bygga på flexibla lösningar för att passa alla och vara hållbara på sikt. De som främst lyfts är behov av



sidoutrymmen och förrådsutrymmen för att kunna skapa denna flexibilitet. Flera ombyggnationer har redan påbörjats eller är på gång i Piteå. Fakta och lärdomar från Sporthallsutredningen har tagits med in i dessa arbeten. Fortsättningsvis kommer även dialogen med skola, idrottslärare och föreningar att utvecklas för att tillsammans kunna fortsätta utvecklingen i önskvärd riktning

## Principer för framtidens sporthallar

- Tillgänglighet (öppettider, handikappanpassat, målgrupper mm)
- Multitänk kombination med andra verksamheter
- Anläggningar för alla åldrar
- Mötesplatser
- Stora förrådsutrymmen
- Byggbara moduler och flexibla lösningar
- Dela av till mindre hallar
- Sidoutrymmen (café, kök, publikplatser, samlingsrum)
- Profilerings av mindre hallar
- Energisparande åtgärder

## Bakgrund

Piteå kommun vill vara en attraktiv och uthållig kommun där människor vill bo, verka och leva. Kultur- och fritidssektorn har avgörande betydelse för kommunens attraktivitet och människors välbefinnande. Kultur och fritidsnämndens uppdrag är att erbjuda anläggningar, miljöer och ekonomiska förutsättningar för kultur- och fritidsverksamheter så att alla medborgare kan välja vilka upplevelser, aktiviteter eller evenemang som de vill ta del av eller delta i. Sport- och idrottshallar fyller en viktig funktion som aktivitetshus och mötesplats för medborgarna. Som sporthall räknas större hallar avsedda för idrott, oftast med läktare. I Piteå kommun finns åtta sporthallar (Norrjärden, Rosvik, Pitholm, Sjulnäs, Hortlax, Öjebyn, Norrmalmia och Strömbacka A-hall) samt Nolia friidrottshall som drivs i kommunens regi. Dessutom finns flera mindre gymnastiksalor som skolan driver samt Tennishallen, Bowlinghallen och fotbollshallen i Bergsviken som drivs i föreningsregi. Hallarna nyttjas dagtid av skolorna i närområdet samt kvällstid främst av föreningslivet.

Framtiden ställer nya krav på kommunens sport- och idrottshallar. Nya målgrupper och nya aktiviteter kräver att lokalerna anpassas för att motsvara dessa behov. De flesta av kommunens sport- och idrottshallar är byggda på 60-talet utifrån de behov som då fanns. Senast byggda sporthall är Rosvik och Hortlax som slutfördes under senare del av 70-talet. Omvärlden har förändrats men fortfarande ser anläggningarna i princip ut på samma sätt. Norrmalmia, Öjebyn och Norrjärden har under de senaste åren genomgått renovering men övriga sport- och idrottshallarna har ett stort behov av genomgripande och mycket kostsamma renoverings- och ombyggnadsåtgärder.



## Fas I

### Nuläge och nyttjandegrad

Sporthallarna används dagtid av skolorna och kvällstid av olika föreningar samt allmänheten. Kultur och fritid sköter bokningen av sporthallarna och vissa gymnastiksalor. Det finns även en webbaserade bokningstjänsten där vem som helst leta efter lediga tider. Tjänsten visar alltid aktuell information om lediga tider och är tillgänglig dygnet runt. Nyttjandegraden är hög men det finns utrymme framför allt i Norrfjärden och Rosviks sporthall. Skolan står för ungefär en tredjedel av tiden i sporthallarna. Innebandy och handboll tillsammans står tillsammans för en tredjedel och övrig tid fördelas mellan andra idrotter. Förutom träningsverksamhet bedrivs i hallarna tävlingsverksamhet, olika arrangemang samt att de används för övernattnings vid större arrangemang typ Piteå summer games. Verksamheterna i hallarna är till stor del traditionsbunden och utgår från de aktiva föreningarna i närområdet. Undantag från detta är Rosviks sporthall som styrs mycket av intresse från in- och utflyttade personer i byn. Förutom sporthallarna finns ett flertal mindre gymnastiksalor i anslutning till skolorna. Vissa gymnastiksalor hyrs ut av kultur och fritid men ett flertal av dessa har skolan enbart för egen verksamhet.

#### *Pitholms sporthall*

Pitholms sporthall är den hall som har störst och mest akut renoveringsbehov. Ventilationen är i princip utdömd och skull något inträffar med denna måste hallen stängas med omedelbar verkan. Sedan 1962 har endast mindre investeringar och renoveringar genomförts och hallen är i mycket dåligt skick. Entréerna är inte handikappanpassade och tillgängliga. Golvet är i dåligt skick och takhöjden är inte fullgod. I hallen bedrivs främst handboll och för att bedriva seniorhandboll krävs dispens för takhöjden.



#### *Nolia friidrottshall*

Friidrottshallen är i akut renoveringsbehov på grund av fukt i väggar och tak. Inomhusmiljön bedöms som så dålig att det är tveksamt om verksamhet ska bedrivas i hallen. Friidrottsgolvet och den mobila kurvan är dåliga med ett flertal skador och nivåskillnader. I hallen bedrivs



förutom friidrottsträning även skytteträning och olika typer av mässor. Nyttjandegraden är hög och fyller ett viktigt syfte med olika typer av verksamhet.

## Analys fas I

Sporthallarna är väldigt viktiga för skolans verksamhet och för föreningslivet i Piteå. De har även betydelse för näringslivet då vissa fiskvårdsaktörer nyttjar lokalerna för verksamhet riktad mot allmänheten. Sporthallarna bidrar även till kommunens attraktivitet och kan vara bidragande till val av bostadsort för inflyttare. Flera av sporthallarna är i behov av renovering och det behövs en långsiktig plan kring investerings- och renoveringsbehov. Det pågår ett arbete med att ta fram en sådan plan. Alla sporthallar fyller ett syfte men det kan finnas behov av profilering för att öka nyttjandegraden. Det borde även gå att öka nyttjandegraden på fredag och lördag kvällar då den normalt sett är ganska låg. Det är även denna tidpunkt då behovet av mötesplatser är stort så detta är ett viktigt utvecklingsområde. De flesta sporthallarna byggdes under 60-talet utifrån de behov och barnkullar som då fanns. Trots ökade barnkullar har inte lokalerna anpassats. Istället har man med smarta bokningar i samverkan med föreningslivet i stort sett kunnat tillgodose behoven. Andra verksamheter som skola och förskola har byggts nytt eller tillskapats alternativa lokaler utifrån behoven.

Sporthallarna är grunden i verksamheten och behöver finnas kvar. Andra typer av hallar är viktiga komplement men här behövs en tydlig viljeinriktning inför framtiden. Gymnastikhallarna har stor betydelse för skolornas verksamhet där närheten är en viktig faktor. Vissa av gymnastiksalarna ligger i närheten av de större sporthallarna och det bör gå att samnyttja på ett mer kostnadseffektivt sätt. Även flera av dessa hallar är i stort behov av renovering och här måste kostnaderna vägas mot varandra med prioritering av sporthallarna. Att fundera på inför framtiden är målgruppen i hallarna. Vem ska nyttja hallarna och på vilket sätt? Målet är att sporthallarna ska bidra till en attraktiv fritid för alla. Utformningen ska locka till aktivitet och även kunna fungera som naturliga mötesplatser.

## Fas 2

### Demografi och befolkningsutveckling

Piteå Kommun står inför stora utmaningar utifrån den demografiska utvecklingen med en befolkningspyramid som kommer att bestå av fler äldre och färre ungdomar. Till detta kommer den urbaniseringstrend som råder i hela världen. Utanför storstadsregionerna ses en tydlig kompetensbrist som kommer att vara mycket kraftig i Norr- och Västerbotten, utifrån den investeringsutveckling som finns och förväntas fortsätta vara hög i regionen. Sett till ovanstående utmaningar har en omfattande skolstrukturutredning påbörjats i Piteå kommun. Denna utredning kommer att ha en avgörande betydelse för sporthallarnas utveckling och hur prioriteringen kommer att se ut. Befolkningen har ökat i Piteå och är i oktober 2012 41 093 invånare. Den största ökningen står Piteå Östra för, medan den största minskningen står Piteå Västra för. Befolkningens demografi har mellan år 2000 och 2011 förändrats. I Piteå finns



idag betydligt fler äldre, vilket även gäller i kommundelarna. Andelen yngre har minskat mest i Piteå Västra och minst i Piteå Norra. Andelen äldre är flest i Piteå Östra. Piteå kommun har en grundskola som jämfört med år 2000 har 20 procent färre elever. Gymnasieskolan i Piteå har haft en liknande utveckling av elevantal som grundskolan. Sedan toppnoteringen år 2006 väntas elevantalet minska med 532 elever till år 2020. I Piteå föddes i genomsnitt 54 procent av alla barn i Piteå Östra, medan 58 procent av befolkning bor i samma område. Piteå Norra har den största attraktionskraft bland inflyttade till kommunen. Inom kommunen har Piteå Östra den största attraktionskraften. Alla delar av kommunen har ett behov av att pendla för arbete. Behovet är lägst i Piteå Östra. Stora delar av kommunens utveckling, och därigenom dess skolstruktur, kan komma att påverkas av framtida förändringar ex politiska viljan, effekter av Norrbotniabanan, Markbygdens Vinds etablering, mötesfri E4 mm (*Piteå kommuns översyn av skolstruktur, Fas 1*).

## Omvärldsanalys

Problemet med sporthallar med stora renoveringsbehov delas med många kommuner i landet. Precis som i Piteå är många hallar byggda under 60-talet och underhållet har varit eftersatt. Det har byggts flera nya anläggningar de senaste åren men av dessa är de flesta stora, avancerade arenor med hög publikkapacitet. Vad gäller traditionella sporthallar sker främst renovering men även till viss del nybyggnationer. De nya sporthallarna som byggs följer i stort sett traditionella mönster. De stora förändringarna ses främst på utveckling av sidoutrymmen, profilering mot vissa idrotter och energisparande åtgärder för drift.

### *Idrotts och fritidsanläggningar*

Under 2010 gjorde Sveriges kommuner och landsting (SKL) en kartläggning av anläggningar för kultur, idrott och fritid där 270 av Sveriges 290 kommuner medverkade. Syftet med kartläggningen var att kartlägga beståndet samt ansvaret för ägande och drift. Kartläggningen visar att kommunerna äger en majoritet av fritidsanläggningarna. Det är även kommunen som i störst utsträckning ansvarar för driften av anläggningarna, även om föreningsdrift är viktigt för vissa typer av anläggningar. Flest anläggningar har kommunen i kategorierna fotbollsplaner, idrottshallar och fritidsgårdar. Undersökningen visar även att det byggs fler avancerade anläggningar i kommunerna. Antalet konstgräsplaner har ökat i stor utsträckning samtidigt som det exempelvis har tillkommit fler stora idrottshallar och ishallar. Simhallar, ishallar, konstgräsplaner och evenemangsarenor är också exempel på anläggningar förknippade med relativt stora driftskostnader där kommunen tar ett stort ansvar.

Undersökningen visar att det finns relativt många anläggningar för spontanidrott vilket kan tolkas som att kommunerna försöker möta medborgarnas förändrade motionsvanor. Vad gäller ägande och drift av föreningar är det anmärkningsvärt att en majoritet av ridhus/ridhallar ägs och drivs av föreningslivet eller har annan form av ägande och drift. Antalet fritidsgårdar har minskat över tid och anläggningar i kategorin har även minskat sedan den senaste undersökningen genomfördes. Minst 16 nya evenemangsarenor med 3 000





publikplatser eller fler tillkommit sedan år 2006. Majoriteten av de befintliga evenemangsarenorna är specifikt byggda för antingen ishockey eller fotboll. Ungefär var femte evenemangsarena är enligt undersökningen multifunktionell och erbjuder möjlighet till utövande av flera olika typer av idrotter. Tidigare undersökningar har visat att driften av kommunägda anläggningar i ökad utsträckning förflyttats till föreningarna. Denna undersökning visar dock att antalet anläggningar med föreningsdrift minskar något. Tidigare undersökningar har visat att föreningarnas ägande av anläggningar ökar vilket även bekräftas av den här undersökningen även om trenden inte är lika stark som under 1990-talet.

### ***Fysisk aktivitet och hälsa***

Det finns samband mellan fysisk aktivitet och hälsa. Fysisk aktivitet används i hälsofrämjande och sjukdomsbehandlande syfte och att öka den fysiska aktiviteten i befolkningen är en av de åtgärder som har positiv effekt på dess hälsa. Folkhälsoinstitutets rapport (*Fysisk aktivitet, Kunskapsunderlag för Folkhälsopolitisk rapport 2010*) visar hur utvecklingen kopplad till fysisk aktivitet ser ut. Nivåerna är oförändrade 2005–2010 för självrapporterad fysisk aktivitet minst 30 minuter per dag och stillasittande fritid bland både kvinnor och män. Men andelen barn som cyklar och går till skolan har minskat. De socioekonomiska skillnaderna i hälsa består. Kvinnliga tjänstemän på hög och mellannivå har ökat sin självrapporterade fysiska aktivitet minst 30 minuter per dag de senaste åren medan lägre tjänstemän och arbetare står på oförändrad nivå.

Skolbarns hälsovanor 2009/10 visar att generellt minskar den fysiska aktiviteten med åldern. Andelen elvaåriga pojkar som har varit fysiskt aktiva minst en timme om dagen alla dagar i veckan var 20 procent 2009/10 vilket är en minskning sedan 2005/06. Motsvarande bland elvaåriga flickor är 17 procent och det är också en minskning. Ser vi på femtonåriga elever som är fysiskt aktiva minst en timme om dagen veckans alla dagar var andelen bland pojkar 14 procent och bland flickor 8 procent 2009/10. Det innebär att pojkar har ökat sin fysiska aktivitet något medan flickor minskat sin sedan 2005/06. Påverkansfaktorerna som bidrar till att öka befolkningens fysiska aktivitet är tillgänglighet till stödjande miljöer som attraktiva, säkra och tillgängliga inomhus- och utomhusmiljöer, gång- och cykelbanor och grönområden. En annan faktor är kostnader för olika aktiviteter som är avgörande för dem som har sämre ekonomi. Närhet till idrotts- och simanläggningar leder också till att människor använder dem för träning och rekreation (Faskunger, 2007).

### ***Mötesplatser***

Behovet av mötesplatser för barn och unga är stort men utformningen har förändrats. De traditionella fritidsgårdarna minskar och mötesplatser på internet utvecklas ständigt. Trots den kraftiga ökningen av internet finns behov av naturliga, fysiska mötesplatser. Det efterfrågas mötesplatser med olika aktiviteter. Här har sporthallarna en viktig funktion att fylla. De fungerar redan idag på flera ställen som mötesplatser men det går att utveckla ytterligare.





## Studiebesök och erfarenhetsutbyte

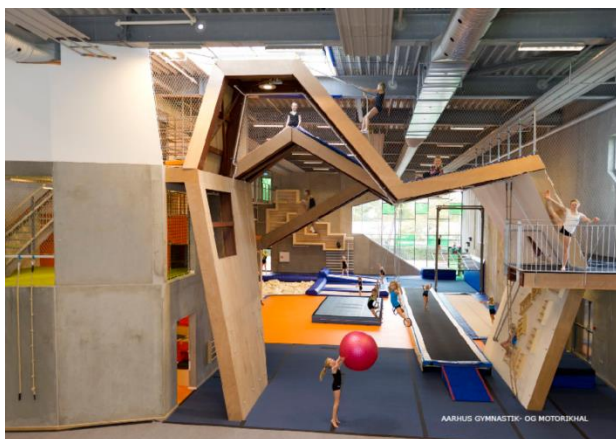
### *Köpenhamn*

I Danmark finns en Lokal och konstruktions fond (LOA-fonden) som utvecklar och stöder konstruktion i idrott, kultur och rekreation och erbjuder även rådgivning på området. Kräver anläggningar av arkitektoniska och funktionell kvalitet som kan inspirera utveckling och skapa mer, bättre och nya möjligheter för aktivitet. Fonden har skapat möjlighet för nya och spektakulära anläggningar. Det som dock kunde konstateras var att det kan finns svårigheter med att kombinera funktion och arkitektur.



*Prismen kultur och idrottshus i Köpenhamn. Vackert men opraktiskt, ingen ventilation, lite omklädningsrum och genomgång för att komma till de mindre salarna.*

LOA fonden har även tagit fram ett koncept där gamla gymnastiksala omvandlas till motoriklandskap. Anläggningarna bygger på barns behov och förmåga att utveckla sin motorik. De grundläggande momenten som hoppa, springa, rulla, krypa, klättra är mer i fokus än det traditionella idrotterna.



*Från gymnastiksala till motoriklandskap, Aarhus gymnastik- och motorikhall*

### *Luleå*

Luleå kommun investerar i en total ombyggnad av Pontushallen i Norra hamn, som därmed ska bli en ny modern mötesplats för Luleåborna. Sporthallen kommer att bli mer funktionell och tillgänglig. På insidan skapas luft och rymd, större ytor och bättre sikt. Läktarplatserna blir delvis mobila för att kunna anpassas till olika idrotter. Den nya restaurangdelen som får utsikt över älven och spelytan kommer att rymma cirka 230 sittande gäster. En stålkonstruktion ska ersätta de gamla betongramarna och vi bygger ett helt nytt tak, vilket



medför flera fördelar på sikt. Byggnaden blir snyggare, billigare i drift med bland annat lägre energikostnad och den nya konstruktionen ska hålla för tunga snölast. Lösningen ska vara hållbar under de kommande femtio åren. Örnässkolans sporthall är en ny sporthall som invigdes nov 2009. Hallen kan delas in i tre delar, var och en är fullstor basketplan. Det finns sex stora omklädningsrum. På övre plan finns det en fritidsgård och en stor spegelsal.



*Örnässkolans sporthall en traditionell sporthall men med klättermodul och mobila läktare*

År 2002 påbörjades byggandet av Hälsans hus, en byggnad med lokaler för idrott & hälsa. Lokaler och arbetssätt har utformats för att möjliggöra och stödja varje elev att finna sin ideala form för motion. I Hälsans hus finns lokaler för bollsporter, styrketräningshall och dans samt lektionssal och äventyrshall. Äventyrshallen är unik och här finns en fullstor klättervägg och anordningar samt utrustning för både höga och låga äventyr.



*Äventyrssrummet i hälsans hus*

### ***Tyresö***

Dalhallen är en fullstor idrottshall i första hand avsedd för gymnastik. Den är en av Sveriges modernaste gymnastikhallar utrustad med många smarta lösningar som ger goda förutsättningar för att utveckla gymnastiken inom föreningarna. Hallen erbjuder även förutsättningar för att arbeta med anpassad fysisk aktivitet för målgruppen barn och ungdomar med en funktionsnedsättning. Golvet i hallen har markeringar för handboll, basket, volleyboll och innebandy. Hallen saknar ridåvägg. Det finns handbollsmål, basketkorgar och volleybollnät.



Tyresöhallen är en ombyggd hall som har invigts hösten 2012. Det är en traditionell hall främst byggd för innebandy och handboll.



*Genomtänkt cafédel och även utrymmen för föreningskansli*

## **Påbörjade arbeten**

### ***Nolia friidrottshall***

En arbetsgrupp har i dialog med föreningarna arbetat fram ett förslag till ny friidrottshall utifrån befintlig stomme. Beviljas medel påbörjad ombyggnationen hösten 2013. Hallen blir större vilket innebär att löparbanan förlängs till 200 m. Det blir även nya omklädningsrum, samlingsrum och pentry som kan samnyttjas med ishallen. En sportyta som kan nyttjas för olika idrotter anläggs för att öka skolans verksamhet i anläggningen. Det finns även planer att kombinera boule med kula.

### ***Pitholms sporthall***

För projektering av Pitholms sporthall har 500 000 kr avsatts i budget 2013. Projekteringen leds av Fastighet och servicekontoret med representation från Kultur och fritid. För 2014 äskas drygt 20 mkr för renovering.

### ***LF arena***

De senaste åren har LF Arena fräschats upp med bla nya lysen och läktare. Alltför att tillmötesgå de hårdare arenakraven i damallsvenskan från 2014 satsar Piteå kommun tio miljoner kronor på investeringarna som ska lyfta hela anläggningen. En byggnad på 200 kvadratmeter kommer att flyttas till LF Arena som ska inrymma nytt omklädningsrum, kontorsrum och eventuellt ett kansli. Dessutom köps in en ny sittplatsläktare med rum för 300-400 personer under tak. Där kommer även medias platser och sekretariatet förläggas samt en tv-plattform. En ny konstgräsmatta planeras till 2014.



## Framtidsvision

### *Dialogmöte idrottslärare*

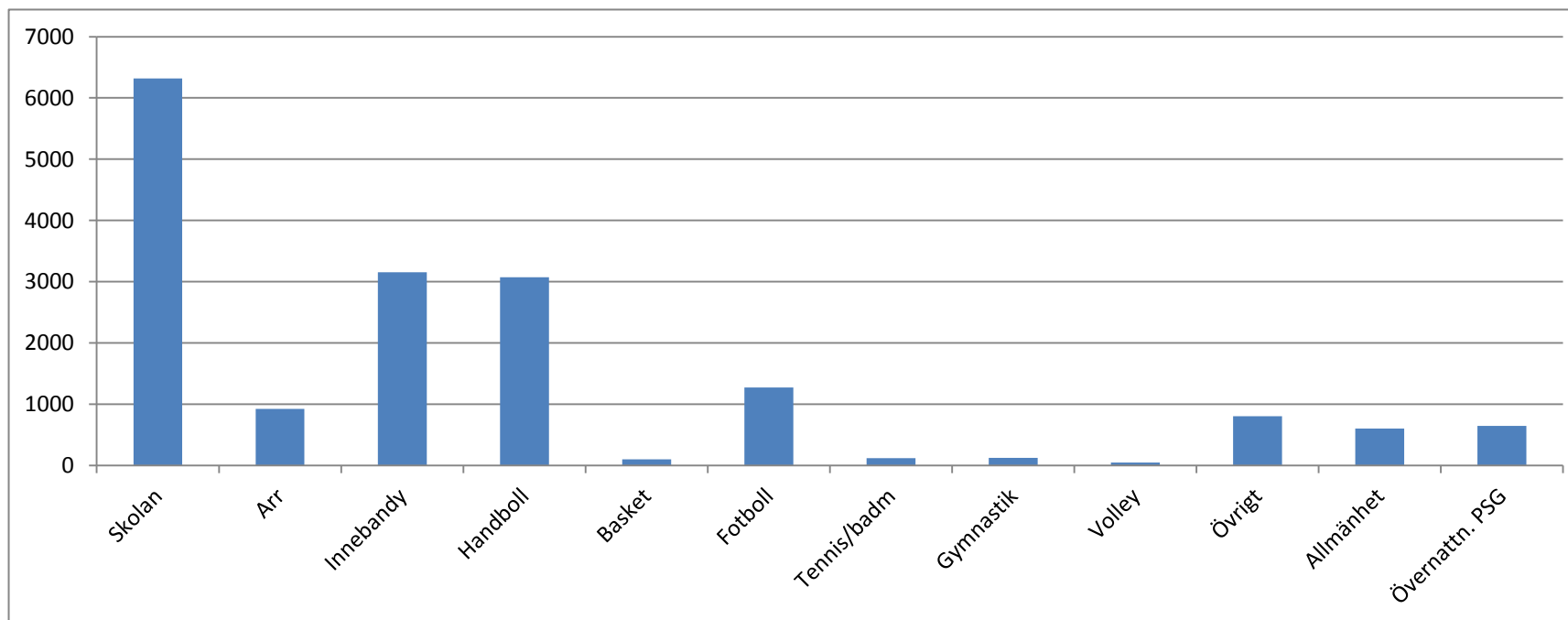
Vikten av de spontanytor i anslutning till skolorna lyftes som en viktig punkt. Ett exempel som nämndes var Strömbackaskolans spontanytor i form av fotbollsplan, tennis och beachvolley som nyttjas flitigt även utanför skoltid. Skolans önskan var att kunna erhålla medel för att hjälpa till att täcka slitagekostnader. Kultur och fritid har inte pengar för detta ändamål men genom Skol IF kan skola och föreningar i samverkan söka projektpengar från bla Idrottslyftet. Flera goda exempel lyftes av andra. Det finns även en önska om en rackethall i Piteå, en hall som kan erbjuda alla racketsporter från pingis till squash. På frågan hur det ser en framtidens idrottshall så blev svaret att den traditionella sporthallen behövs men att utvecklingen går mot mer flexibla lösningar. Flyttbara, enkla moduler som stimulerar till aktivitet är önskvärt. Idrottslärarna anser sig kunna skapa olika miljöer men känner stor avsaknad att förrådsutrymmen att förvara nytt utökat material. Sporthallarnas förrådsutrymmen är inte anpassade för framtidens idrott. Det behövs smarta tekniska lösningar för att skapa en dräglig arbetsmiljö för idrottslärarna. Upplevelsen hos idrottslärarna att hallarna rensats från utrustning typ bommar mm. för att kunna ge mera rena utrymmen för främst bollsporter. Vikten av stationär musikanläggning i sporthallarna betonades.

### *Dialogmöte föreningar*

Föreningarna lyfte vikten av att tänka på sidoutrymmen vid renovering och nybyggnation. Tänk på smarta lösningar för kök, servering och uppvärmning. Evenemang är en viktig del i föreningarna verksamhet och det behövs anläggningar som stödjer detta. Det ska vara enkelt att arrangera med det mesta på plats. Multitänk är bra men viktigt att alla får den plats de behöver. Det kan finnas fördelar med att profilera vissa hallar men frågan är inte helt enkel. Att blanda åldersgrupper unga och gamla på samma arenor har stora fördelar i det gränsöverskridande arbetet. Föreningarna var positiva till att samla ett område med flera arenor och få fler gemensamma delar. Hellre en bra utbyggd och fungerande anläggning som kräver att transport för att nå även en sämre i närmiljön. Löpande underhåll och återkoppling är viktigt i anläggningarna. Vem ansvarar för vad måste bli tydligare. Handikappföreningen tryckte på tillgänglighet i form av entréer, dörrbredd, trösklar, duschutrymmen mm.

# Verksamhetstimmar 2011 i stora sporthallar

	NMA	ÖJA	PHA	HOA	NFA	ROA	SJA	STBA	Totalt	%
Skolan	800	875	856	895	660	625	841	765	<b>6317</b>	<b>37%</b>
Arr	572	58	160	35	25	47	28	0	<b>925</b>	<b>5%</b>
Innebandy	963	666	2	902	5	86	80	451	<b>3155</b>	<b>18%</b>
Handboll	307	509	984	61	658	0	556	0	<b>3075</b>	<b>18%</b>
Basket	0	0	34	5	0	0	54	5	<b>98</b>	<b>1%</b>
Fotboll	144	68	127	120	122	320	149	225	<b>1275</b>	<b>7%</b>
Tennis/badm	0	0	14	1	66	32	5	0	<b>118</b>	<b>1%</b>
Gymnastik	0	16	0	0	0	10	36	62	<b>124</b>	<b>1%</b>
Volley	0	0	2	42	0	0	0	4	<b>48</b>	<b>0%</b>
Övrigt	95	2	55	33	63	75	481	2	<b>806</b>	<b>5%</b>
Allmänhet	0	72	0	169	17	0	0	344	<b>602</b>	<b>4%</b>
Övernattn. PSG	110	134	134	134	0	0	134	0	<b>646</b>	<b>4%</b>
	<b>2991</b>	<b>2400</b>	<b>2368</b>	<b>2397</b>	<b>1616</b>	<b>1195</b>	<b>2364</b>	<b>1858</b>	<b>17189</b>	<b>100%</b>



## Förklaring:

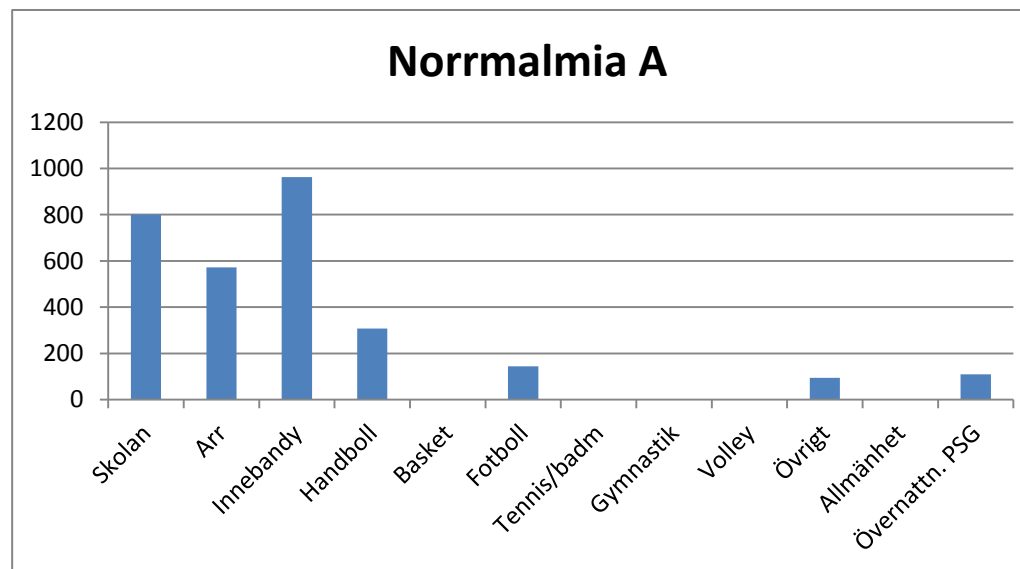
NMA: Norrmalmia A-hall  
 ÖJA: Öjeby Sport & Simhall  
 PHA: Pitholms A-hall  
 HOA: Hortlax A-hall  
 NFA: Norrfjärdens A-hall  
 ROA: Rosvik A-hall  
 SJA: Sjulnäs A-hall  
 STBA: Strömbacka A-hall

# Norrmalmia A

Lokalens status	Golvyta	Planyta	Takhöjd	Läktare	Typ av golv	Kiosk	Antal Omklädningsrum	Handikapp anpassad	Not
	44x23	42x21		850	Sportgolv	1) Ja	2) 2 Ytterligare 6 omkl. rum i övriga sph.	Ja	2) I anslutning till A-hallen Tillgång till försäljning 1) Kiosk i Bowlinghallen
	Handboll	Basket	Innebandy	Volleyboll	Fotboll	Tennis	Badminton	Motionsgymnastik	Not
Utrustning för	x	x	x	x	x		x	x	<b>Representationshall</b>
Nivå på utrustning	ok	2)	ok	ok	ok		ok	ok	- Arrangemang - Större tävlingar - Större matcher
Golvmålad för	x 1)	x 2)	x	x	x		x		1) Coachzon saknas
Tävlingsverksamhet	x		x						2) Ej matchgodkänd för basket
Träningsverksamhet	x		x		x				- fel korgar - fel golvmarkeringar
Privata/allmänhet									

## Tävlingsverksamhet och arrangemang

Största föreningarna	Nivå
Wibax	Div 1 H
Wibax	U-lag
Lillpite IF	Div 1 D
Strömnäs GIF	Div 1 H
Piteå Domarklubb	Arr x 4
Div Arr	



Norrmalmia A	Tim
Skolan	800
Arr	572
Innebandy	963
Handboll	307
Basket	0
Fotboll	144
Tennis/badm	0
Gymnastik	0
Volley	0
Övrigt	95
Allmänhet	0
Övernattn. PSG	110
<b>Totalt:</b>	<b>2991</b>

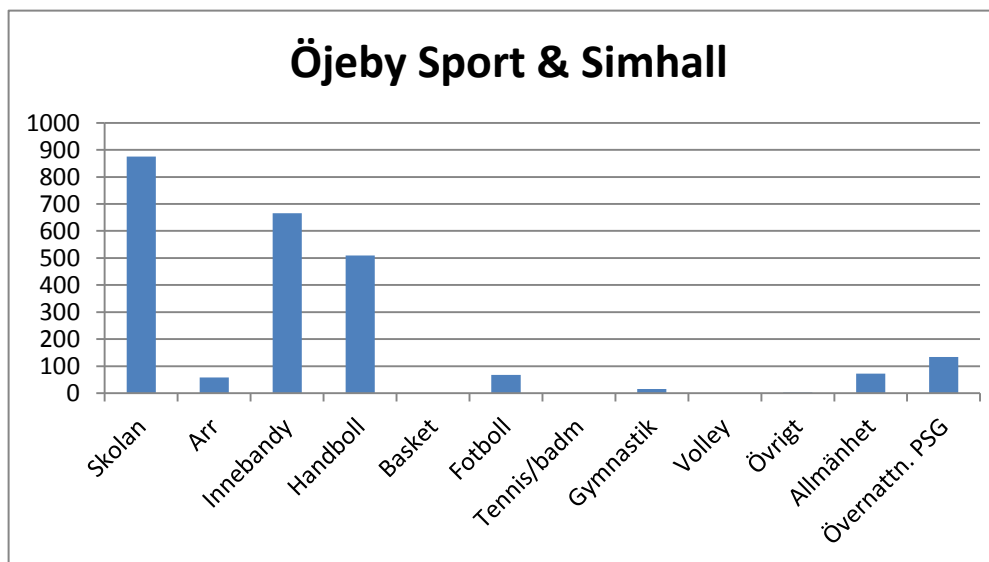


# Öjeby Sport & Simhall

Lokalens status	Golvytta	Planyta	Takhöjd	Läktare	Typ av golv	Kiosk	Antal Omklädningsrum	Handikapp anpassad	Not
	42x21	40x19,8		450	Sportgolv	Ja	2 + 2	Ja	Tillgång till försäljning
	Handboll	Basket	Innebandy	Volleyboll	Fotboll	Tennis	Badminton	Motionsgymnastik	Not
Utrustning för	x	x	x	x	x	x	x	x	<b>Representationshall 2</b> -gäller tävlingar och matcher Den hall som har rätt golvyta och bäst läktarkapacitet efter Norrmalmia.  1) Byte av sarg 2) Ej matchgodkänd för basket - fel korgar - fel golvmarkeringar
Nivå på utrustning	ok	2)	ok 1)	ok	ok	ok	ok	ok	
Golvmålad för	x	x 2)	x	x	x	x	x		
Tävlingsverksamhet	x		x						
Träningsverksamhet	x		x		x			x	
Privata/allmänhet						x			

## Tävlingsverksamhet och arrangemang

Största föreningarna	Nivå
Öjeby IBF	Ungdoms
Wibax Patriots IBF	Ungdoms
Öjeby HK	Div 3 H
Öjeby IF	Ungdoms
Öjeby IF	Ungdoms
Långskataskolans IF	Ungdoms
ÖAK	



Öjeby Sport & Sim	Timmar
Skolan	875
Arr	58
Innebandy	666
Handboll	509
Basket	0
Fotboll	68
Tennis/badm	0
Gymnastik	16
Volley	0
Övrigt	2
Allmänhet	72
Övernattn. PSG	134
<b>Totalt:</b>	<b>2400</b>

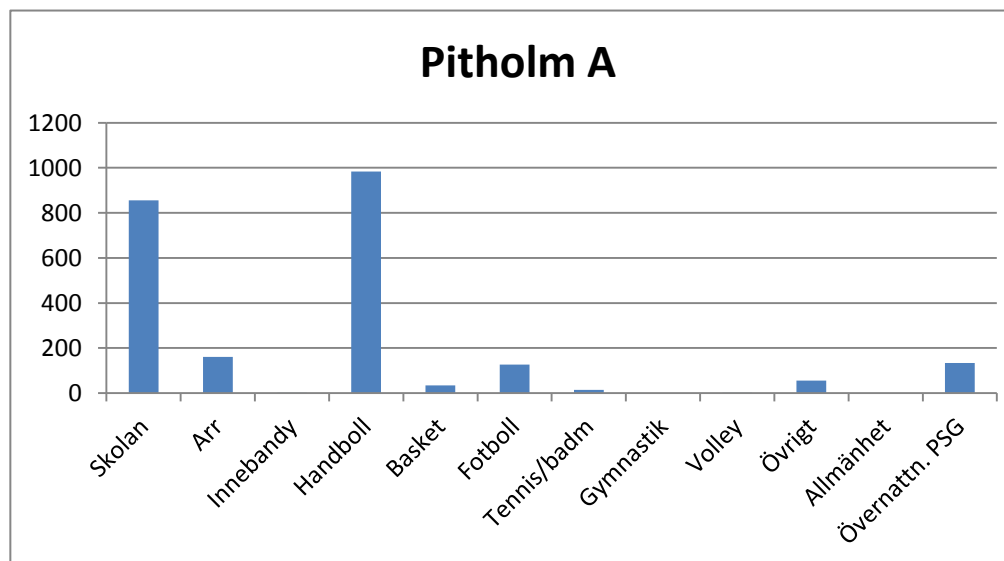


# Pitholm A

Lokalens status	Golvyta	Planyta	Takhöjd	Läktare	Typ av golv	Kiosk	Antal Omklädningsrum	Handikapp anpassad	Not
	40x20,5	38,8x19,5		400	Sportgolv		2 + 2	Nej	Tillgång till försäljning
	Handboll	Basket	Innebandy	Volleyboll	Fotboll	Tennis	Badminton	Motions-gymnastik	Not
Utrustning för	x	x	x	x	x	x	x	x	Ej handikappanpassad
Nivå på utrustning	ok	2)	ok	ok	ok	ok	ok	ok	Dispens för seniorhandboll (takhöjden)
Golvmålad för	x	x	x	x	x	x	x		2) Ej matchgodkänd för basket
Tävlingsverksamhet	1)	2)	1)	1)			1)		- fel korgar - fel golvmarkeringar
Träningsverksamhet	x				x				1) Dåliga linjemarkeringar
Privata/allmänhet						x			

## Tävlingsverksamhet och arrangemang

Största föreningarna	Nivå
Strömnäs GIF	Div 1 D
Strömnäs GIF	Ungdoms
Strömnäs GIF	Övrig
Piteå Tennisklubb	Ungdoms
Privat	Motion



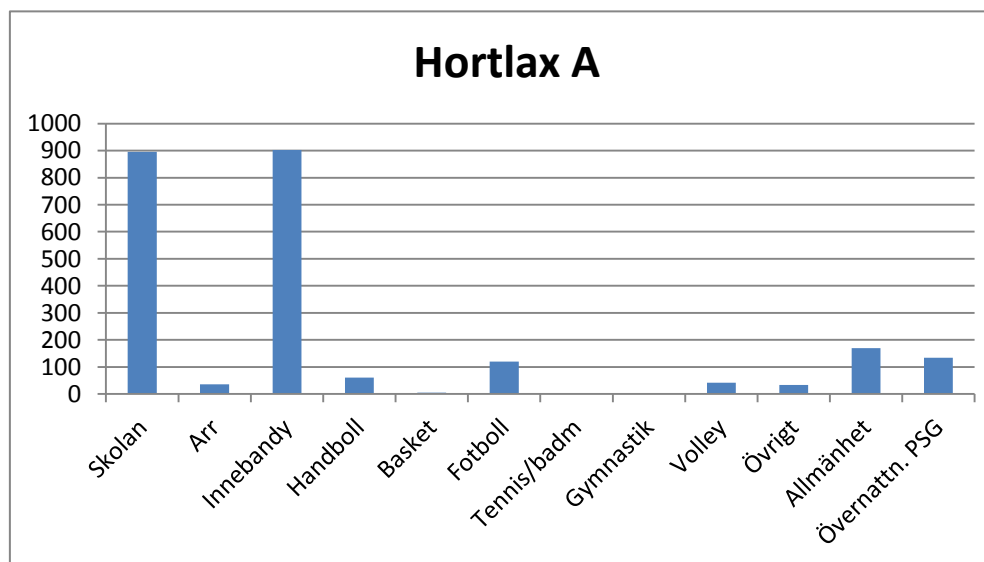
Pitholm A	Timmar
Skolan	856
Arr	160
Innebandy	2
Handboll	984
Basket	34
Fotboll	127
Tennis/badm	14
Gymnastik	0
Volley	2
Övrigt	55
Allmänhet	0
Övernattn. PSG	134
<b>Totalt:</b>	<b>2368</b>

## Hortlax A

Lokalens status	Golvyta	Planyta	Takhöjd	Läktare	Typ av golv	Kiosk	Antal Omklädningsrum	Handikapp anpassad	Not
	40x20	38x18		200	Sportgolv	Ja	2 + 2	Ja	Dålig tillgång till försäljning
	Handboll	Basket	Innebandy	Volleyboll	Fotboll	Tennis	Badminton	Motions-gymnastik	Not
Utrustning för	x	x	x	x	x	x	x	x	
Nivå på utrustning	ok	2)	ok	ok	ok	ok	ok	ok	Dispens för seniorhandboll (takhöjden)
Golvmålad för	x	x 2)	x	x	x	x	x		2) Ej matchgodkänd för basket - fel korgar - fel golvmarkeringar
Tävlingsverksamhet (aktuell)	x		x						
Träningsverksamhet	x		x	x	x				Mötesplats för ungdomar
Privata/allmänhet		x	x						

### Tävlingsverksamhet och arrangemang

Största föreningarna	Nivå
Öjeby IBF	Ungdoms
Wibax Patriots IBF	Ungdoms
Långskataskolans IF	Ungdoms
Korpen	Motion
Lillpite IF	Ungdoms
SAIK	Senior
Hemmingsmark IF	Senior
Öjeby IF	Senior
Böleby SK	Ungdoms



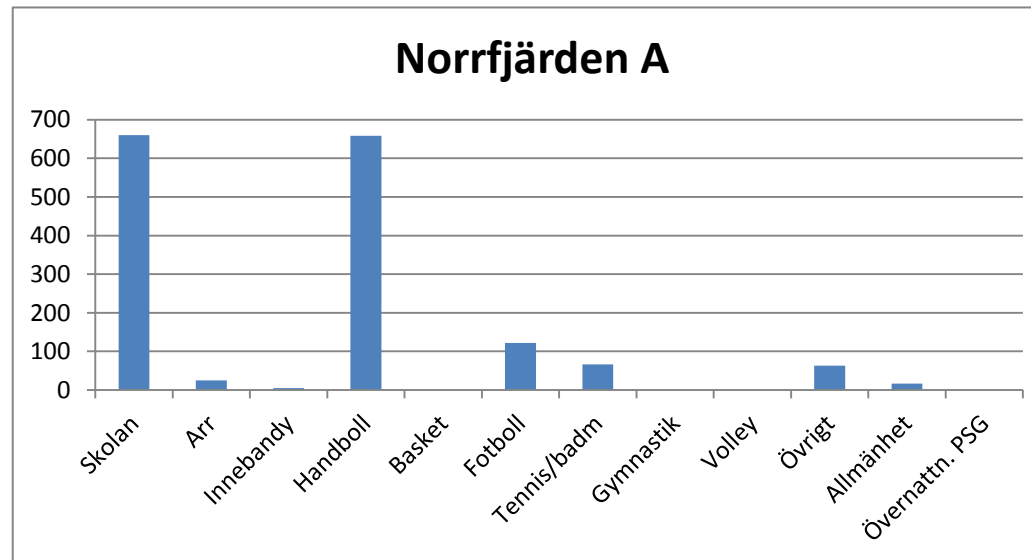
Hortlax A	Timmar
Skolan	895
Arr	35
Innebandy	902
Handboll	61
Basket	5
Fotboll	120
Tennis/badm	1
Gymnastik	0
Volley	42
Övrigt	33
Allmänhet	169
Övernattn. PSG	134
<b>Totalt:</b>	<b>2397</b>

# Norrfjärden A

Lokalens status	Golvyta	Planyta	Takhöjd	Läktare	Typ av golv	Kiosk	Antal Omklädningsrum	Handikapp anpassad	Not
	38x19,4	36,2x18		104	Sportgolv	Ja	2 (1+1) 2st bastu	Ja	Tillgång till försäljning
	Handboll	Basket	Innebandy	Volleyboll	Fotboll	Tennis	Badminton	Motionsgymnastik	Not
Utrustning för	x	x	x	x	x	x	x	x	Dispens för seniorhandboll (takhöjden)
Nivå på utrustning	ok	ok	ok	ok	ok	ok	ok	ok	
Golvmålad för	x	x	x	x	x	x	x		
Tävlingsverksamhet	x								
Träningsverksamhet	x				x				
Privata/allmänhet						x	x		Mötesplats för ungdomar

## Tävlingsverksamhet och arrangemang

Största föreningarna	Nivå
Norrfjärdens IF	Div 3 H
Lillpите IF	Ungdoms
Norrfjärdens IF	Div 5 H
Alter IF	Div 4 H
Porsnäs Motorklubb	Motion
Privat	Motion



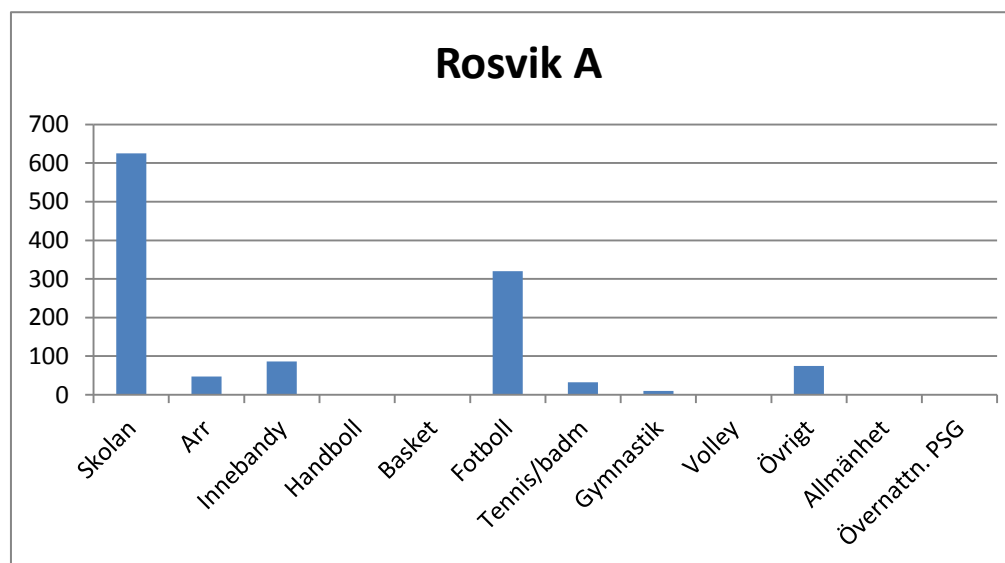
Norrfjärden A	Timmar
Skolan	660
Arr	25
Innebandy	5
Handboll	658
Basket	0
Fotboll	122
Tennis/badm	66
Gymnastik	0
Volley	0
Övrigt	63
Allmänhet	17
Övernattn. PSG	17
<b>Totalt:</b>	<b>1616</b>

## Rosvik A

Lokalens status	Golvyta	Planyta	Takhöjd	Läktare	Typ av golv	Kiosk	Antal Omklädningsrum	Handikapp anpassad	Not
	40x20	38x18		180	Sportgolv	Nej	2 + 2	Ja	Tillgång till försäljning
	Handboll	Basket	Innebandy	Volleyboll	Fotboll	Tennis	Badminton	Motions-gymnastik	Not
Utrustning för	x	x	x	x	x	x	x	x	
Nivå på utrustning	ok	2)	ok	ok	ok	ok	ok	ok	2) Ej matchgodkänd för basket - fel korgar - fel golvmarkeringar
Golvmålad för	x	x 2)	x	x	x	x	x		
Tävlingsverksamhet									
Träningsverksamhet			x		x	x		x	På gång: Mötesplats för ungdomar
Privata/allmänhet									

### Tävlingsverksamhet och arrangemang

Största föreningarna	Nivå
Rosvik IK	Senior, U-lag
Sjulsmark SK	Senior
Div innebandy	U-föreningar
Blandat	



Rosvik A	Timmar
Skolan	625
Arr	47
Innebandy	86
Handboll	0
Basket	0
Fotboll	320
Tennis/badm	32
Gymnastik	10
Volley	0
Övrigt	75
Allmänhet	0
Övernattn. PSG	0
<b>Totalt:</b>	<b>1195</b>

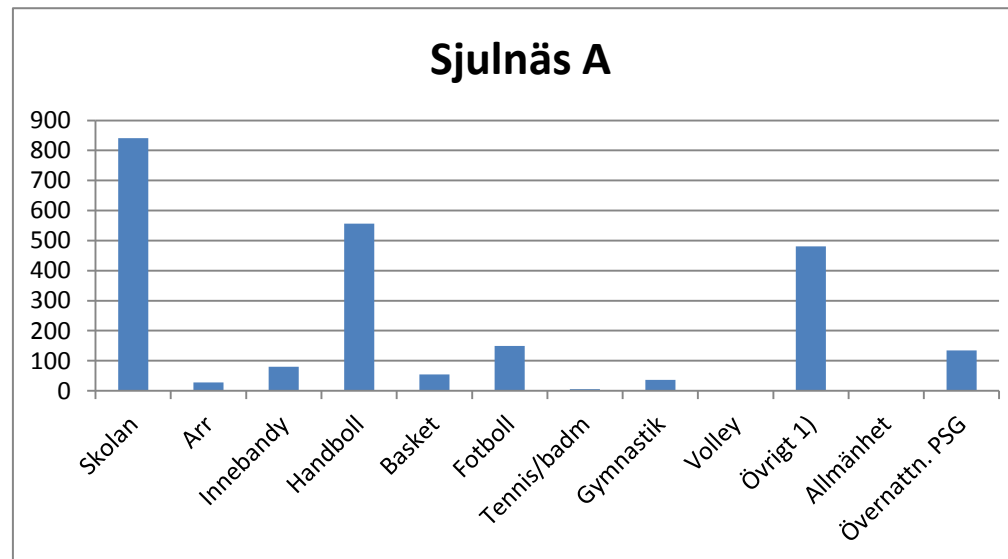
# Sjulinäs A

Lokalens status	Golvyta	Planyta	Takhöjd	Läktare	Typ av golv	Kiosk	Antal Omklädningsrum	Handikapp anpassad	Not
	38x19,5	36x18		Inga läktare	Sportgolv	Nej	2 + 2	Ja	Dålig möjligheter till försäljning
	Handboll	Basket	Innebandy	Volleyboll	Fotboll	Tennis	Badminton	Motions-gymnastik	Not
Utrustning för	x	x	x	x	x	x	x	x	
Nivå på utrustning	ok	2)	ok	ok	ok	ok	ok	ok	2) Ej matchgodkänd basket - fel korgar - fel golvmarkeringar
Golvmålad för	x	x 2)	x	x	x	x	x		
Tävlingsverksamhet	x	x							
Träningsverksamhet	x	x	x		x	x		x	
Privata/allmänhet						x			

## Tävlingsverksamhet och arrangemang

Största föreningarna	Nivå
Lillpite IF	Div 1 D, ungd
Div senior/U-lag	
Korpen	
Div U-verksamhet	
Böleby SK basket	U-lag

1) Varav stängt för renovering  
renovering = 434 timmar



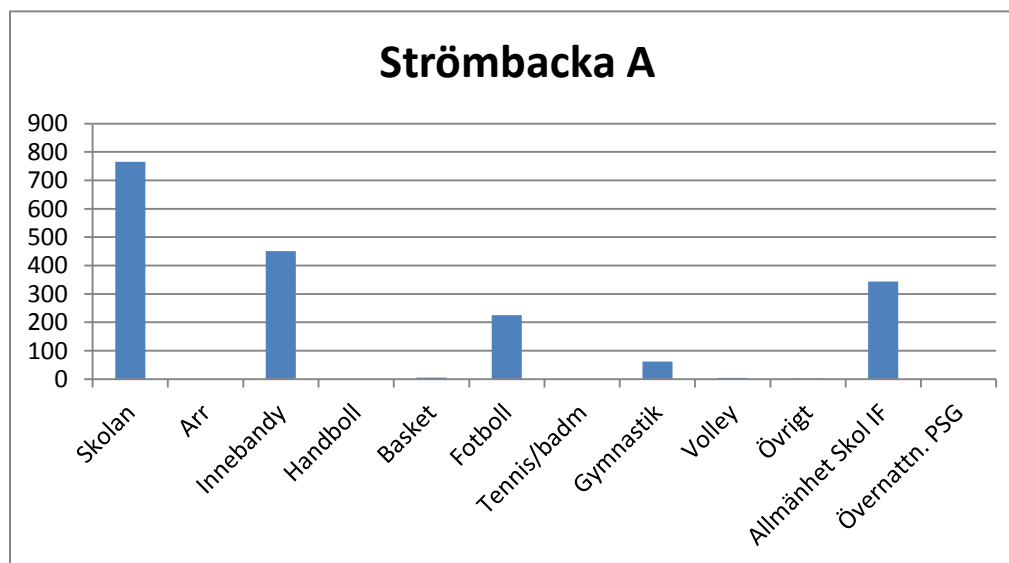
Sjulinäs A	Timmar
Skolan	841
Arr	28
Innebandy	80
Handboll	556
Basket	54
Fotboll	149
Tennis/badm	5
Gymnastik	36
Volley	0
Övrigt 1)	481
Allmänhet	0
Övernattn. PSG	134
<b>Totalt:</b>	<b>2364</b>

# Strömbacka A

Lokalens status	Golvyta	Planyta	Takhöjd	Läktare	Typ av golv	Kiosk	Antal Omklädningsrum	Handikapp anpassad	Not
	38x19,5	36x18		Inga läktare	Sportgolv	Nej	9 5 Po + 4 FI	Ja	Dålig möjligheter till försäljning
	Handboll	Basket	Innebandy	Volleyboll	Fotboll	Tennis	Badminton	Motions-gymnastik	Not
Utrustning för	x	x	x	x	x	x	x	x	
Nivå på utrustning	ok	2)	ok	ok	ok	ok	ok	ok	2) Ej matchgodkänd för basket - fel korgar - fel golvmarkeringar
Golvmålad för	x	x 2)	x	x	x	x	x		
Tävlingsverksamhet									
Träningsverksamhet			x		x			x	
Privata/allmänhet		x							

## Tävlingsverksamhet och arrangemang

Största föreningarna	Nivå
Wibax Patriots	Ungdoms
Långskataskolans IF	Ungdoms
PHIF	Ungdoms
Div fotboll	Senior
Div fotboll	Ungdoms
Piteå Cheerleading	Ungdoms
Backa Skol IF	Ungdoms



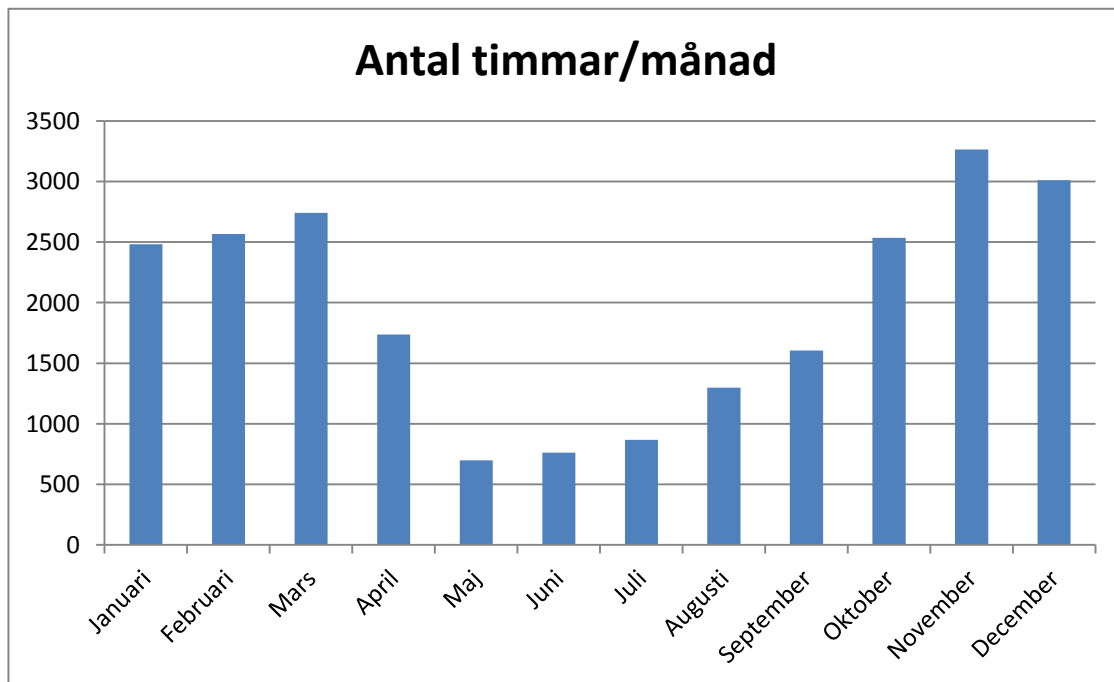
Strömbacka A	Timmar
Skolan	765
Arr	0
Innebandy	451
Handboll	0
Basket	5
Fotboll	225
Tennis/badm	0
Gymnastik	62
Volley	4
Övrigt	2
Allmänhet Skol IF	344
Övernattn. PSG	0
<b>Totalt:</b>	<b>1858</b>



## Bokade timmar av föreningar/allmänhet i kommunens sportanläggningar 2011

	Samtliga sportanläggningar
Månad	Antal timmar/månad
Januari	2483
Februari	2566
Mars	2741
April	1736
Maj	698
Juni	762
Juli	868
Augusti	1300
September	1605
Oktober	2536
November	3264
December	3011

**23570**



Exkl. fasta skoltider i sport- och gymnastikhallar.

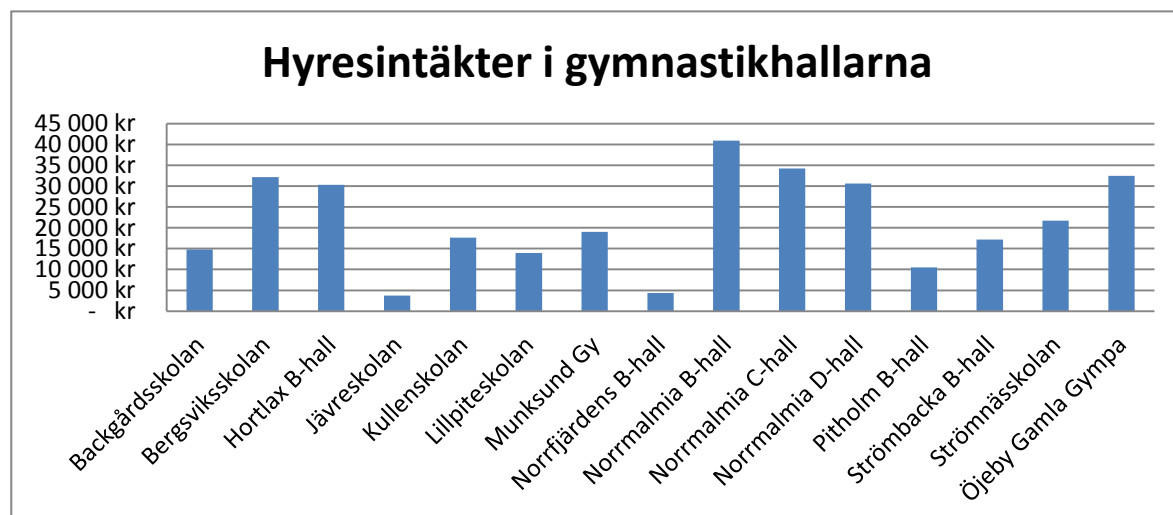
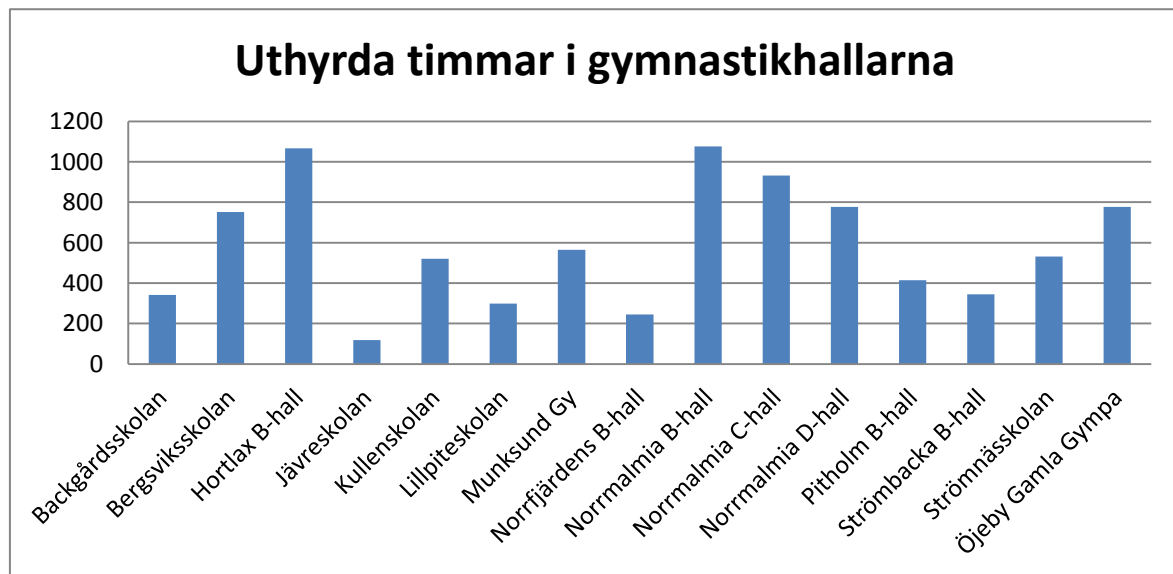
Vissa tider bokade av skolan i Friidrottshallen och Fotbollshallen.





## Uthyrda timmar samt hyresintäkter i gymnastikhallarna 2011

	Antal timmar 1)		Intäkter
Backgårdsskolan	341	4%	14 820 kr
Bergsviksskolan	752	9%	32 125 kr
Hortlax B-hall	1067	12%	30 330 kr
Jävreskolan	119	1%	3 725 kr
Kullenskolan	520	6%	17 670 kr
Lillpiteskolan	298	3%	13 975 kr
Munksund Gy	565	6%	18 985 kr
Norr fjärdens B-hall	245	3%	4 320 kr
Norrmalmia B-hall	1076	12%	40 865 kr
Norrmalmia C-hall	932	11%	34 225 kr
Norrmalmia D-hall	776	9%	30 640 kr
Pitholm B-hall	414	5%	10 510 kr
Strömbacka B-hall	344	4%	17 175 kr
Strömnässkolan	532	6%	21 730 kr
Öjeby Gamla Gympa	777	9%	32 470 kr
1) Exkl. skolan	<b>8755</b>	<b>100%</b>	<b>323 565 kr</b>

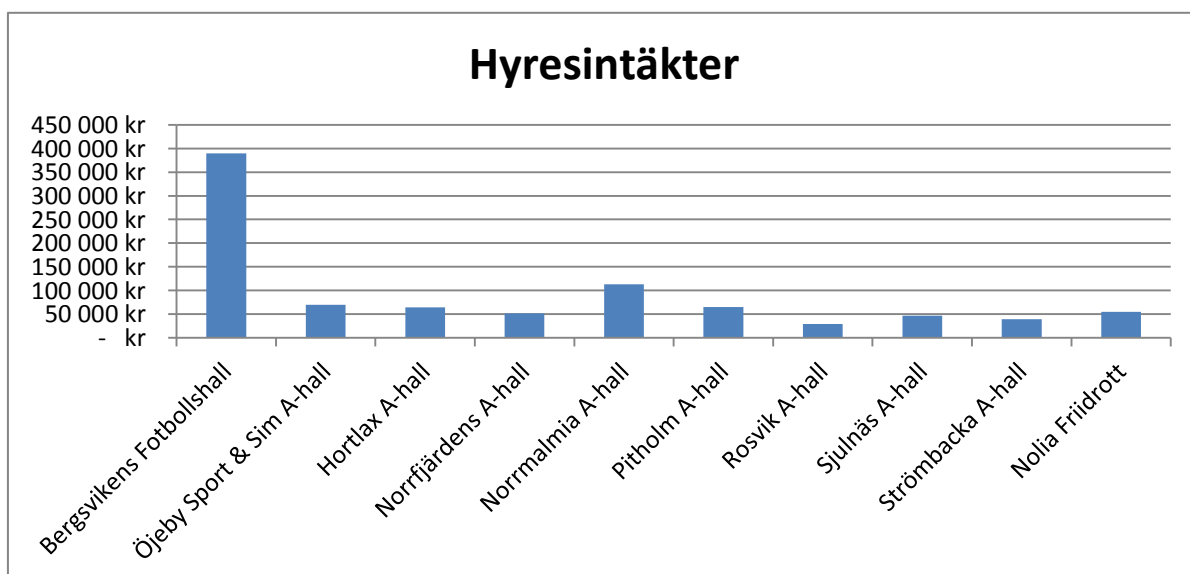
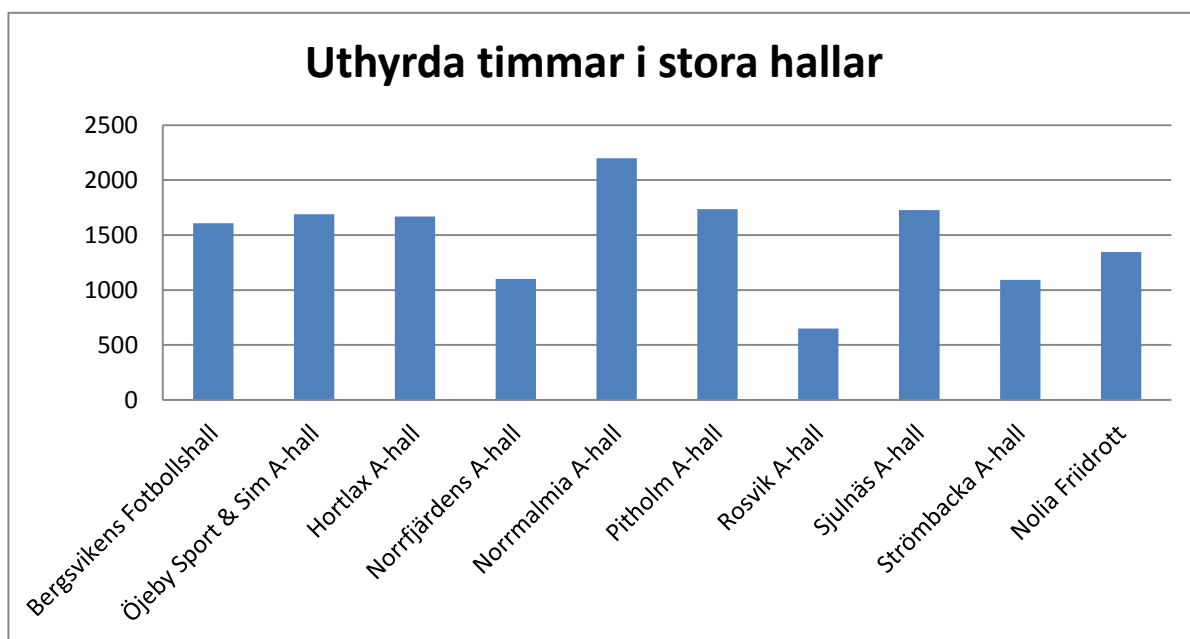




## Uthyrda timmar/intäkter stora hallar 2011

	Antal timmar 1)		Hyresintäkter	
Bergsvikens Fotbollshall	1609	11%	389 850 kr	42%
Öjeby Sport & Sim A-hall	1688	11%	69 470 kr	8%
Hortlax A-hall	1668	11%	64 695 kr	7%
Norrfjärdens A-hall	1101	7%	51 473 kr	6%
Norrmalmia A-hall	2198	15%	112 815 kr	12%
Pitholm A-hall	1736	12%	65 034 kr	7%
Rosvik A-hall	651	4%	29 515 kr	3%
Sjulnäs A-hall	1726	12%	46 790 kr	5%
Strömbacka A-hall	1093	7%	39 493 kr	4%
Nolia Friidrott	1345	9%	54 763 kr	6%
<b>Totalt stora hallar</b>	<b>14815</b>		<b>923 898 kr</b>	

1) exkl. skolan





## Uthyrda timmar samt hyresintäkter 2011

	Antal timmar	Intäkter	Int/timme
Stora Sporthallar (8 st)	11861	480 000 kr	40 kr
Gymnastikhallar (15 st)	8755	325 000 kr	37 kr
Nolia Friidrott (1 st)	1345	55 000 kr	41 kr
Fotbollshallen (1 st)	1609	390 000 kr	242 kr
	23570	1 250 000 kr	1) 53 kr

1) Av intäkterna är ca. 500.000 kr föreningstaxa som går tillbaka till föreningar med egna anläggningar som ett bidrag.

