

FÖP STADSDELSCENTRA

Planeringsförutsättningar



BERG SVIKEN

ÖP2030

Översiktsplan för Piteå



Piteå
kommun

ANTAGANDEHANDLING

FÖRDJUPAD ÖVERSIKTSPLAN BERGSVIKEN

Del av översiktsplan för
Piteå kommun

FÖRORD

Denna handling är ett förslag. Det finns möjligheter att göra förändringar, både lägga till och dra ifrån. Vi tar tacksamt emot synpunkter på innehållet.

Arbetet följer en process, först ett samrådsskede som följs av revideringar där det känns rimligt och relevant. Därefter ställs det reviderade förslaget ut för granskning under minst två månader för att slutligen antas av kommunfullmäktige.

Har du synpunkter på planen?

Skicka in dina synpunkter skriftligt, senast 30 augusti 2025 till:

kommunstyrelsen@pitea.se eller via post till:

Piteå kommun

Samhällsbyggnad

Box 37, 941 21 Piteå

Diarienummer: 23KS727

Styrgrupp

Kommunstyrelsens arbets- och personalutskott

Projektledning

Elin Lundgren, Samhällsutvecklare

Sara Bergwall, Samhällsutvecklare

Carolina Lund, Samhällsutvecklare

Ulrika Holma, Samhällsutvecklare

Ella Nordlander, Samhällsutvecklare

Arbetsgrupp

Fördjupad översiktsplan för Bergsviken har utarbetats av en arbetsgrupp med representanter från Samhällsbyggnad, Socialtjänsten, Utbildningsförvaltningen, Kultur, park och fritid, Fastighets- och serviceförvaltningen samt Kommunledningsförvaltningen genom Näringslivsavdelningen

Bilder

Bilder är tagna av Piteå kommun om inget annat anges.

INNEHÅLLSFÖRTECKNING

I. Riktlinjer, lagar och nationella mål	5
Nationella och regionala mål	5
Nationell betydelse	5
Regionala styrdokument	6
Lokala politiska utgångspunkter och mål	6
Jämlika och jämställda miljöer	7
Barnkonventionen	7
Riksintresse	7
2. Bergsvikens förutsättningar	9
Historia och nuläge	9
Hållbarhet i Bergsviken	9
Boendeutveckling – Demografi	14
3. Förutsättningar för planförslaget	16
Bebyggelsens historia och kulturmiljö	16
Boende och byggande – karaktärsdrag	16
Skola och förskola	17
Vård och omsorg	17
Arbete och näringsliv	17
Natur, grönstruktur och vatten	19
Kultur och fritid	19
Trafik och kommunikationer	19
Teknisk infrastruktur	21
4 Riksintressen	25
Riksintresse för Rörligt friluftsliv	25
Riksintresse för Rennäringen	25
Riksintresse trafiklagens anläggningar	25
Riksintressen Försvarsmakten	25
5. Konsekvenser och miljökonsekvensbeskrivning	26
Geotekniska säkerhetsfrågor	26
Områden med risk för översvämning	26
Sulfidjord	26

I Riktlinjer, lagar och nationella mål

Nationella och regionala mål

Till grund för arbetet med den fördjupade översiktsplanen för Bergsviken finns flera nationella och regionala mål tillsammans med en rad olika kommunövergripande mål och styrdokument. Nedan redovisas några av de mål och styrdokument som bedöms ha starkast koppling till översiktsplaneringen av Bergsviken.

Nationella mål

Miljö kvalitetsmål
Energi- och klimatmål
Folkhälsomål
Jämställdhetsmål
Bostadspolitiska mål
Transportpolitiska mål (samt nationell transportinfrastrukturplan)
Gestaltad Livsmiljö

Nationell betydelse

Areella näringar

Jordbruk

Jordbruk är av nationell betydelse. Brukningsvärd jordbruksmark får tas i anspråk för bebyggelse eller anläggningar endast om det behövs för att tillgodose väsentliga samhällsintressen och detta behov inte kan tillgodoses på ett från allmän synpunkt tillfredställande sätt genom att annan mark tas i anspråk.

Skogsbruk

Skogsbruk är av nationell betydelse. Skogsmark som har betydelse för skogsnäringen ska så långt det är möjligt skyddas mot åtgärder som kan påtagligt försvåra ett rationellt skogsbruk.

Rennäringen

Hela planområdet omfattas av vinterbetesland för skogssamebyn Östra Kikkejaure, där renbete är begränsat till tiden mellan den 1 oktober och 30 april. Rätten till renskötsel är enligt rennäringslagen (1971:437) förbehållen det samiska folket. Vinterbetesmark omfattar all mark inom renskötselområdet. Vinterbetesperioden betraktas som rennäringens flaskhals. Vid isbildning av markvegetationen kan stora områden vara låsta för renbete under en lång tid. Avgörande för dessa områden är tillgängligheten till sammanhängande lavmarker av tillräcklig storlek som också har god betesro. Vid flytt till och från vinterbeteslandet finns en svår passage i södra delen av planområdet. Svåra passager kan vara vägar, järnvägar eller älvar som måste korsas. Vid flytt till och från vinterbeteslandet finns en svår passage i området kring korsningen väg 373 och E4.

I inledande skeden av arbetet med den fördjupade översiktsplanen har ett dialogmöte hållits mellan Piteå kommun och representant från Östra Kikkejaures sameby. Under mötet framkom att same-

byn till följd av osäkra isförhållanden inte nyttjar flyttled över isen för renarnas förflyttning till vinterbete, utan renarna fraktas i stället med lastbil till vinterbetesområden. Inom flyttleden finns passager som är identifierade som svåra, vilka följaktligen inte nyttjas då renarna fraktas med lastbil.

Delar av området berör Riksintressen, se kapitel 4 Riksintressen för mer information.



Figur 1. Blåsträckt område, Östra Kikkejaures sameby. Rött område, svår passage.

Civilt försvar

Att säkerställa samhällets funktion, vår hälso- och sjukvård, skolplikt samt att säkra vår demokrati och våra mänskliga fri- och rättigheter är av stort intresse för alla Sveriges kommuner, både i fredstid och under perioder av ökad beredskap eller krig. Sverige arbetar, sedan 2015, aktivt för att stärka sin planering för totalförsvaret, som består av två väsentliga beståndsdelar: det militära försvaret och det civila försvaret. Det civila försvaret finns där för att stödja det militära försvaret vid behov under ökad beredskap, men även för att Försvarsmakten ska kunna bistå samhället i händelse av kriser i fredstid. Det civila försvaret involverar en mångfald av aktörer från olika områden och sektorer, inklusive motståndskraft är en grundläggande del av det civila försvaret. Detta omfattar bland annat skydd för vår befolkning genom varningssystemet "hesa Fredrik" och skyddsrum. I Bergsviken finns skyddsrum och ljudsändare för utomhusvarning spritt runt om i stadsdelen. Varningssystemet genomgår regelbundna tester varje kvartal, och information om placeringen av skyddsrummen finns på Myndigheten för samhällsskydd och beredskaps (MSB) hemsida.¹

¹ [MSB Skyddsrumskarta](#)

Regionala styrdokument

RUS – REGIONALA UTVECKLINGSSTRATEGI 2030

Den regionala utvecklingsstrategin (RUS) beslutades 2019 och är ett övergripande styrdokument för Norrbottens utveckling och tillväxt. De övergripande målen i RUS är att Norrbotten ska:

- Vara välkomnande, hållbart och attraktivt.
- Skapa hållbar tillgänglighet
- Ha en väl fungerande kompetensförsörjning
- Vara innovativt och konkurrenskraftigt.

Tillsammans med målen ska hållbarhet, jämställdhet, jämlikhet, mångfald samt barn och unga vara i fokus. Målen sammanfaller väl med Piteå kommuns mål. Den fördjupade översiktsplanen för Bergsviken behandlar flera av de övergripande målen i RUS, bland annat att vi behöver fler bostäder i Norrbotten och att attraktiva boenden och miljöer är viktigt. Det pågår (2024) en revidering av RUS.

MELLANKOMMUNALA FRÅGOR

Samtliga angränsande kommuner har getts möjlighet att yttra sig över förslaget till fördjupad översiktsplan Bergsviken.

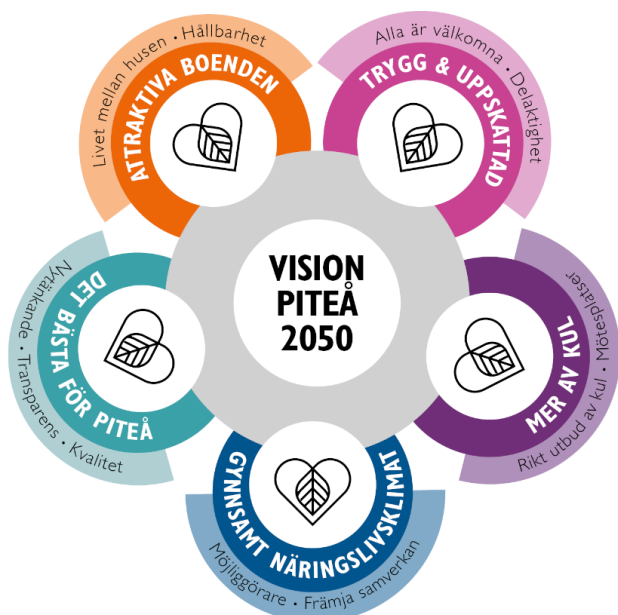
Lokala politiska utgångspunkter och mål

Piteå kommuns vision är att "Piteå – Sveriges bästa plats att bo på". Visionen uttrycker den långsiktiga politiska viljan i Piteå kommun och fyra strategiska områden har definierats som ska vara stöd till att uppnå visionen:

- Enkelt att bo attraktivt
- Enkelt att känna sig trygg och uppskattad
- Enklare att ha mer av kul
- Enkelt att vara företagare

Det har även tagits fram en intern strategi för kommunorganisationen för att uppnå visionen:

- Det bästa för Piteå



Figur 2. Vision 2050 för Piteå kommun.

I den kommuntäckande översiktsplanen finns ett antal ställnings-taganden som ska beaktas i det kommunala arbetet, dessa har legat som grund i framtagandet av FÖP Bergsviken.

ÖVRIGA LOKALA STYRDOKUMENT

Plan för bostadsförsörjning

Planeringen av bostäder är en strategisk och central fråga för utvecklingen av kommunen. Bra bostäder och goda boendemiljöer är grundläggande faktorer som har betydelse både för tillväxt och välfärd. Plan för bostadsförsörjning är en del i kommunens arbete att stärka Piteå som en attraktiv boendekommun. För att nå befolkningsmålet behövs förutsättningar för att fler människor ska ha möjlighet och välja att bosätta sig och bo kvar i Piteå. En ökande befolkning är viktig för företagsetableringar och underlag för service och kommunikationer. Tillgången till bostäder är därför en strategisk utvecklingsfråga som påverkar hela arbetsmarknadsregioner. De riktlinjer som presenteras i bostadsförsörjningsplanen fungerar som ett stöd när nya detaljplaner tas fram, som underlag för diskussion i översiktsplanen gällande markanspråk och som underlag för beslut om åtgärder som rör bostadsfrågor i andra kommunala verksamheter. Plan för bostadsförsörjning anger riktningen för bostadsbyggandet och utveckling av bostadsbeståndet genom att redovisa matchningen mellan bostadsutbud och befolkningssammansättning.

HÅLLBARHETSMÅL

I kommunens plan för hållbarhet definieras hållbar utveckling i Piteå, "En hållbar samhällsutveckling innebär att våra gemensamma resurser förvaltas på ett sätt som är långsiktigt, effektivt och stabilt för kommande generationer och andra delar av världen. Hållbar utveckling förutsätter helhetssyn med balans mellan sociala, ekologiska och ekonomiska perspektiv. Det kommer att uppstå situationer där konsekvensanalyser och värderingar måste göras mellan dessa perspektiv."

Agenda 2030 – FN:s globala mål

Agenda 2030 är handlingsplan som antogs av världens ledare 2015 med syfte att leda världen mot hållbar utveckling genom att utrota fattigdom och hunger, förverkliga mänskliga rättigheter för alla, uppnå jämställdhet och egenmakt för alla kvinnor samt säkerställa ett varaktigt skydd för planeten och dess naturresurser. Totalt finns 17 mål, 169 delmål och 230 indikatorer i dessa fyra övergripande mål. Av de 17 globala målen har vissa en mer direkt koppling till översiktlig planering, medan andra påverkas mer indirekt. Det mål som har tydligast koppling till arbetet den fördjupade översiktsplanen för Bergsviken är Mål 11 – Hållbara städer och samhällen.

Kommunala planer för hållbarhet

Den svenska regeringen har som ambition att Sverige ska vara i framkant i genomförandet av Agenda 2030 och Piteå kommun arbetar aktivt för ett socialt, ekologiskt och ekonomiskt hållbart samhälle. Det görs genom att verka för de olika aspekterna i styrning och ledningen av förvaltningar och bolag. Hållbar utveckling

återfinns i sina huvuddrag i kommunens plan för hållbarhet, där elva inriktningar beskriver Piteås syn på hållbarhet inom respektive dimension och går i linje med Agenda 2030. Ett annat viktigt dokument är Översiktsplan 2030 som beskriver önskvärd utveckling inom hela kommunen och styr Piteå kommuns strategiska arbete med miljön. Genom den översiktliga planeringen kan kommunen verka för att skapa en utveckling som både kan tillfredsställa de behov som finns 2023 och de som kan uppstå i framtiden.

Jämlika och jämställda miljöer

I Plan- och bygglagens portalparagraf (1 kap. 1 § PBL) finns bestämmelser om planläggning av mark och vatten och om byggande. Bestämmelserna syftar till att, med hänsyn till den enskilda människans frihet, främja en samhällsutveckling med jämlika och goda sociala levnadsförhållanden och en god och långsiktigt hållbar livsmiljö för människorna i dagens samhälle och för kommande generationer.

En god samhällsplanering kan minska skillnader i livsvillkor och stärka stadsdelens och kommunens sammanhållning och gemenskap. Livsmiljön, den fysiska miljön vi lever och verkar i, har stor betydelse för människors livsvillkor. Den fysiska miljös utformning kan öka tryggheten och främja sammanhållning mellan grupper i samhället på individ-, områdes- och befolkningsnivå. Men känsla av otrygghet behöver inte alltid vara platsbunden med koppling till den fysiska miljön och brottsligheten. Det kan också handla om bristande mellanmänsklig tillit och tillit till institutioner samt socioekonomiska faktorer. Därför är det av största vikt att stärka det sociala kapitalet och underlätta för möten mellan människor med olika bakgrund och förutsättningar i olika samhällssammanhang, i verksamheter, i bostadsområden, i offentliga rummet, på arbetsplatser, på skolor, inom näringslivet och civilsamhället.

Piteå kommun utropade sig till MR-kommun (Mänskliga Rättigheter) under år 2020. För att minska risken för segregation och utanförskap bör i alla delar av planområdet planeras för bostadsbestånd som är blandat vad gäller typer, storlekar och upplåtelseformer och med en mångfald av funktioner. Det ska vara enkelt, tillgängligt och tryggt för alla att röra sig mellan och inom olika måldestinationer såsom bostäder, arbetsplatser, service, skola och fritidsanläggningar med flera. Gång- och cykelstråk samt tillgång till kollektivtrafik behöver vara utformade så att de kan användas och nyttjas av alla.

Jämställdhet innebär att kvinnor och män har samma rättigheter, skyldigheter och möjligheter inom alla områden i livet. Målet för svensk jämställdhetspolitik är att kvinnor och män ska ha samma makt att forma samhället och sina egna liv. Beslut om hur mark och vatten ska användas grundlägger många villkor som styr kvinnor, män, flickor och pojkars liv och vardag. Det är därför viktigt att kommunen integrerar ett jämställdhetsperspektiv i samhällsplaneringen. Kvinnor och män har inte nödvändigtvis olika behov, men det är av största vikt att kvinnor och män har lika förutsätt-

ningar, levnadsvillkor och att kunna vara delaktiga i samhället. Att kvinnor och män generellt har olika livs- och förflyttningsmönster behöver uppmärksammas och att kön har betydelse för hur människor använder sin tid. I den översiktliga planeringen kan jämställdhet kopplas till exempelvis infrastruktur-, trafik-, bostads-, fritids och trygghetsfrågor i det offentliga rummet. Planeringen kan skapa rumsliga förutsättningar för att binda samman det privata livet med offentliga sammanhang för att bland annat underlätta vardagslivet.

Barnkonventionen

Lagen (2018:1197) om Förenta nationernas konvention om barnets rättigheter (Barnkonventionen) innebär bland annat att det vid alla beslut som på något sätt rör eller påverkar barn ska göras en prövning av barnets bästa (artikel 3). Det finns en skyldighet att avgöra vad som är barnets bästa vid till exempel beslut om förändringar i samhällsplaneringen som påverkar barn. Det kan handla om barns rörelsefrihet, säkerhet och möjlighet att nå och nyttja olika funktioner. Lämpliga åtgärder ska vidtas för att barnet skyddas mot alla former av diskriminering (artikel 2) på grund av exempelvis kön, etniska eller sociala ursprung, funktionsnedsättning med mera. Barnets överlevnad och utveckling ska säkerställas till det yttersta (artikel 6). Rätten till vila och fritid, till lek och rekreation anpassad till barnets ålder ska erkännas. Barnets rätt till att delta i det kulturella och konstnärliga livet samt till rekreations- och fritidsverksamhet ska främjas (artikel 31). Barnet har också rätten att fritt få uttrycka sina åsikter i alla frågor som rör barnet (artikel 12).

Piteå kommun har fattat beslut om att bli Sveriges barnvänligaste kommun, vilket genomsyrar denna plan. Barn och unga har fått vara med och påverka framtagandet av handlingen och vissa av förslagen i handlingen kan direkt eller indirekt kopplas till barn och ungas åsikter och behov samt deras rättigheter och skydd

Riksintresse

Riksintressen ska behandlas och redovisas i den kommunala översiktsplaneringen så att det blir tydligt hur dessa förhåller sig till andra intressen men också för att det ska vara möjligt att göra avvägningar mellan oförenliga riksintressen. Utveckling inom ett område kan bidra till att stärka riksintressen men också stå i konflikt med dem beroende på utformning och typ av verksamhet, därför ska åtgärder inom och i nära angränsning av riksintressena utredas mer ingående vid ett aktuellt ärende

Riksintressen redovisas i kapitel 4, Riksintressen.



Foto: Maria Fäldt

2 Bergsvikens förutsättningar

Historia och nuläge

Bergsviken är en stadsdel lokaliserad ca fem kilometer söder om Piteå centrum. Väg E4 passerar Bergsviken, över bron Bergsviksbron och vidare till centrala Piteå. Parallellt går gång- och cykelbron Öholmabron.

Bergsviken är ursprungligen en jordbruksby belägen intill Ursberget och Ängsviken, med odlingslandskap både söder om byn mot Ängsviken och öster om byn mot Bullerviken.

Sedan 1500-talet var skogsbruket, sågkvarnar, en viktig näringsgren i Norrbotten. Industrialiseringen av trähanteringen skedde från ca år 1850 och skulle ha stor betydelse för Bergsviken. År 1858 etablerade C.A. Winroth Norrbottens och Pitebygdens första ångsåg i Bergsviken. I slutet av 1800-talet fanns det totalt 15 stora ångsågar i Pitebygden, alla belägna vid kusten, vilket präglar Piteå som ort än idag. Bergsvikens ångsåg brann år 1873 och köptes sedan upp av patron C.A. Hedqvist, som utökade verksamheten med Storfors sågverk ett stenkast från Bergsvikens ångsåg. Sågverket var i behov av arbetskraft och arbetarna bodde i kaser ner nära sågverken, innan det bildades det nya samhället i direkt anslutning. Sågverksamheten lades ner 1930, och köptes upp av nybildade SCA som äger marken än idag.

I början av 1900-talet får man tänka Bergsviken som två separata samhällen; jordbruksområdet Bergsviken och brukssamhället Storfors. Det fanns tydliga avgränsningar mellan dessa. I Storfors fanns egen skola, matbutiker, mjölkhandel och bageri samt även bönhus och Pitebygdens första folkets hus som byggdes år 1909. Ett rikt föreningsliv satte prägel på Storfors. Slutligen grundades Storfors AIK år 1931 som idag är hela Bergsvikens idrottsförening. År 2024 kännetecknas Bergsviken av stora sammanhängande villaområden av varierande ålder. Årsringarna går att utläsa. I Bergsviken är skogen närvarande och Bergsvikens västra och södra delar har kontakt med det öppna odlingslandskapet. Vattenkontakten finns främst i norra delen och speciellt vid Hemlunda. Väg E4 utgör en barriär mot stränderna i öster.

Bergsviken är en stadsdel som har både verksamheter, service, näringsliv och olika boendeformer. Inom stadsdelen finns arbetsplatser bland annat inom skola, småindustri, handel samt verksamheter så som gym. Geografiskt är stadsdelens olika funktioner till stor del samlade i området kring Heden medan matbutik finns några gator därifrån. De olika funktionerna i området kring Heden genererar mycket trafik och upplevs idag som otryggt och osäkert, framför allt för oskyddade trafikanter.

Närheten till E4 innebär goda förbindelser med omgivningen

för motorfordonstrafik och det finns ett väl utbyggt gång- och cykelvägnät från Bergsviken in till Piteå centrum. Inom stadsdelen finns befintligt gång- och cykelvägnät främst mellan bostadsområden och ett behov finns av ytterligare utbyggnad, både längs det kommunala och det statliga vägnätet. Flakabergsvägen går som huvudgata genom Bergsviken och bidrar till viss barriäreffekt. Väg 373 skapar också barriäreffekt mellan Bergsviken och Hemlunda. År 2023 bor 2 556 personer i Bergsviken fördelat på 1 291 män och 1 265 kvinnor. 65% av de som är boende i Bergsviken är i arbetsför ålder (15–65 år). Möjlighet finns för arbetspendling med kollektivtrafik till och från Bergsviken. Intill väg 373, vid Hemlunda, finns möjlighet att nyttja samåkningsparkering. Bergsviken tillhör det delområde där en stor andel av invånarna har eftergymnasial utbildning, är förvärvsarbetande, har hög inkomst samt utgörs av barnfamiljer.²

² Statisticon Statistics & Research, Den Sociala kompassen – nio nyanser av Piteå kommun, 2018

Hållbarhet i Bergsviken

I Piteå kommuns översiktsplanering är hållbar utveckling och en befolkningstillväxt i hela kommunen utgångspunkten. Planeringen av mark- och vattenanvändning och Piteås utveckling ska präglas av en helhetssyn. En hållbar samhällsutveckling innebär att våra gemensamma resurser förvaltas på ett sätt som är långsiktigt, effektivt och stabilt för kommande generationer. Målsättningen är att samhällsbyggnad i Piteå ska utgå från social, ekologisk och ekonomisk hållbarhet.

Det finns vedertagna metoder för att utvärdera planers konsekvenser för miljö, men en särskild belysning har ändå gjorts utifrån kommunens tre hållbarhetsinriktningar:

EKOLOGISK HÅLLBARHET

Klimatpåverkan

En vidare utveckling av Bergsviken i form av ny exploatering kommer leda till en ökad klimatpåverkan. Påverkan kommer att ske både under etableringsfaser; när byggnader finns på plats som förbrukar energi och när ökad mängd av transporter av såväl varor som människor tillkommer. Därför är det viktigt att infrastruktur och bebyggelse planeras väl och med klimatpåverkan i fokus. Det avser framför allt att skapa förutsättningar till hållbara resor och möjligheten att minimera energiförbrukning och nyttja förnybar energi.

Klimatanpassning

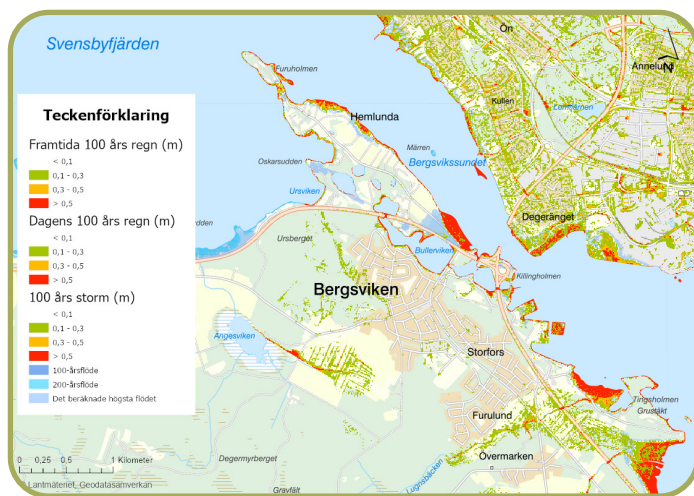
Skyfall och översvämning

En skyfallsanalys har genomförts som omfattar bland annat Bergsviken. Analysen visar på områden som riskerar att översvämmas

eller där inestängt vatten kan komma att uppkomma i samband med kraftigt regn och höga vattenstånd. Skyfallsanalysen utgår från ett 100-års regn som klimatkompenserats med en faktor på 1,25.

Myndigheten för Samhällsskydd och Beredskap har dessutom genomfört översvämningsanalys som bland annat omfattar de kring Bergsviken omkringliggande vattendragen. Analysen redovisar vilken nivå vattenytan riskerar att stiga till vid de beräknade flödena 100 år, 200 år samt det beräknade högsta flödet.

Analysen visar risk för vattenansamlingar i området kring Bergsviksskolan och Ljungvägen. Gällande Hemlunda finns ett fåtal mindre områden som riskerar att översvämmas vid strandlinjen vid ett 100-års flöde. Det drabbar dock inte bebyggelsen i någon stor utsträckning. Vid högsta uppmätta flöde kan stora delar av norra Hemlunda drabbas av översvämmning däribland pendlarparkeringen, norr om Bullerviken. Ovanstående analyser är viktiga att beakta vid planeringen av ny bebyggelse och vid förändringar.



Figur 3. Skyfallsanalys

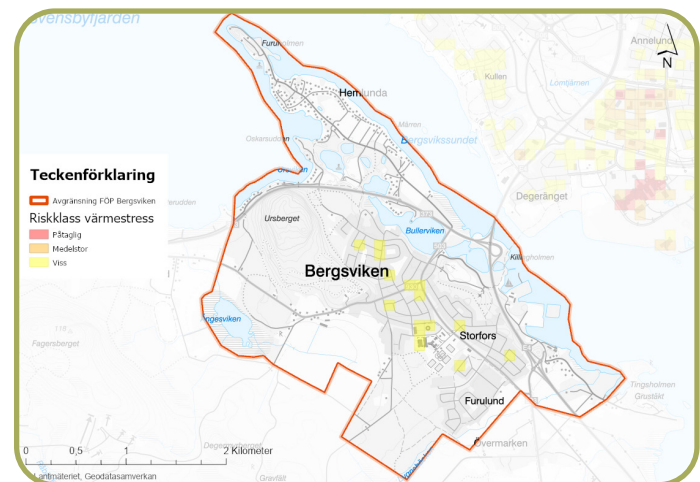
Värmestress

På grund av klimatförändringarna blir uppkomsten av värmeböljor ett mer och mer påtagligt problem. Värmeböljor påverkar människors hälsa negativt och leder till ökad dödlighet. Höga temperaturer har starkare inverkan på sårbara grupper (till exempel små barn, äldre människor, personer med fysiska och psykiska funktionsnedsättningar samt gravida). Konsekvenserna av värmeböljorna är uttorkning, hjärt- och lungsjukdomar och utmattning. Piteå kommun har utfört en analys för att identifiera områden med ökad risk för värmestress samt för att bevara och skapa svala platser för befolkningen.

Viss risk för värmestress förekommer i delar av tätorten där vissa bostadsområden berörs samt Bergsviksskolan inklusive det intilliggande verksamhetsområdet.

Bebyggelsegeometri, form och typ av byggnad material samt antropologisk inverkan påverkar det lokala klimatet. Mörka, täta och ogenomträngliga material har hög förmåga att absorbera och lagra värme (tegel, betong och asfalt). Det är därför stora och tät-

bebyggda städer löper större risk för höga temperaturer än gles bebyggda städer. Som ett resultat av perioder med värmebölja i tät bebyggda områden kan urbana värmeöar utvecklas. Värmeöarna har hälsoskadliga temperaturer och ökar risken för negativa hälsoeffekter. Vegetation (särskilt hög vegetation) har en kylande effekt på tätorter. Tack vare skuggning och evapotranspiration skapas mer låga temperaturer under dagtid och nattetid.



Figur 4. Karta som visar viss risk för värmestress inom delar av Bergsviken

VATTENFÖREKOMSTER OCH MKN

Planområdet omfattar sju vattenförekomster, varav en är en grundvattenförekomst. Samtliga vattenförekomster finns listade i tabell 1 på nästa sida inklusive respektives nuvarande statusklassning och dess miljö kvalitetsnorm (MKN) som ska uppnås eller vidmakthållas. Tre av vattenförekomsterna är idag varken klassad eller har någon fastställd miljö kvalitetsnorm, en provtagningsplan för dessa bör övervägas i syfte att erhålla kunskaper om deras ekologiska och kemiska status.

Övriga vattenförekomsters kemiska status har för vissa prioriterade ämnen såsom bromerad difenyleter, kvicksilver och kvicksilverföreningar bedömts som uppnår ej god status då de överskrider gränsvärdena. Dessa ämnen har dock på grund av att det bedöms som tekniskt omöjligt att sänka halterna till under gränsvärdet för god kemisk ytvattenstatus fått undantag med mindre stränga krav (atmosfärisk deposition). Inre fjärden har även sämre status avseende Antracen (i sediment), dioxiner och dioxinlikaföreningar.

Inre fjärden är klassad med måttlig ekologisk status och ska enligt MKN uppnå ekologisk status år 2027. Motivet till klassningen är flera brister i vattenförekomstens hydromorfologiska kvalitetsparametrar. Det handlar om otillfredsställande konnektivitet i nästan 50 % av dess grunda områden på grund av bl a pirar, vågbrytare, utfyllnader och erosionsrisk, otillfredsställande vågregim (erosionsrisk från båttrafik, vågbrytare och pirar) samt måttlig till otillfredsställande status avseende morfologiskt tillstånd (fysisk påverkan från båttrafik, vågbrytare, bryggor, muddringar och fiberbankar, samt bottenstrukturer (väsentlig förändring av kornstorlekssammansättning) och bottenstrukturer ((t.ex. bryggor, hamnar, utfyllnader och kablar, muddringar, dumpningar samt uppskattad bottenstörning på grund av ankring) i vattnet och dess övergångszon.

Svensbyfjärdens ekologiska status är klassad som god, men vissa kvalitetsparametrar är nedsatta såsom konnektivitet (vandringshinder i anslutande vattendrag) och svämplanets strukturer och funktion (ca 37 % utgörs av anlagda ytor och/eller aktivt brukad mark).

Lugnsbäcken är bedömd med måttlig ekologisk status utifrån expertbedömningar och ska enligt MKN uppnå ekologisk status år 2027. Bedömningen grundar sig på dels bristande konnektivitet (vandringshinder), dels av dess morfologiska tillstånd då närområdet utgörs till ca 32 % av anlagda ytor och/eller aktivt brukad mark vilket även påverkar svämplanets struktur och funktion.

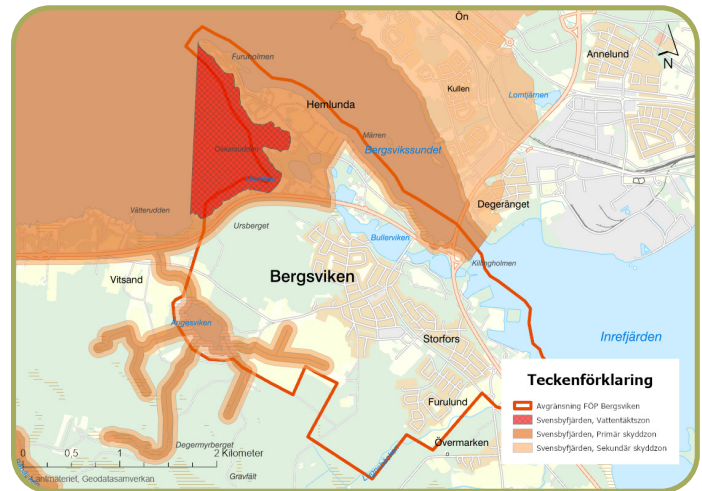
Grundvattenförekomsten uppnår idag både ekologisk och kemisk god status. Inga större uttag från grundvattenförekomsten förekommer. Grundvattenprovtagningar har förekommit på Hemlunda i syfte att finna infiltrationsmöjligheter, men upphörde då relikvt saltvatten påträffades i samband med provpumpningarna.

Tabell 1. Vattenförekomster som berörs av planområdet, dess statusklassning och miljökvalitetsnorm (MKN). Källa: VISS

Recipient	Ekologisk status	MKN Ekologisk status	Kemiskt status	MKN Kemisk status
Grundvattenförekomst WA59860926, SE725739-798722	God	God	God	God
Svensbyfjärden, WA82316993, SE726070-794226	God	God	Uppnår ej god	God
Inrefjärden, WA65006613, SE651818-212790	Måttlig	God ekologisk status 2027	Uppnår ej god	God
Ångesviken, WA64066797, NW725628-175842	Ej klassad	Saknas	Ej klassad	Saknas
Vattendraget till Svensbyfjärden från Ångesviken, WA72023547, NW725684-175805	Ej klassad	Saknas	Ej klassad	Saknas
Lugnsbäcken, WA24582578, SE725526-176093	Måttlig	God ekologisk status 2027	Uppnår ej god	God
Lill-Djupviken, WA75396861, NW725732-17601	Ej klassad	Saknas	Ej klassad	Saknas

VATTENSKYDDSOMRÅDE

Delar av Hemlunda omfattas av vattenskyddsområde för kommunens huvudvattentäkt och ligger även inom område för vattentäktsson. Verksamheter i området regleras av föreskrifter:

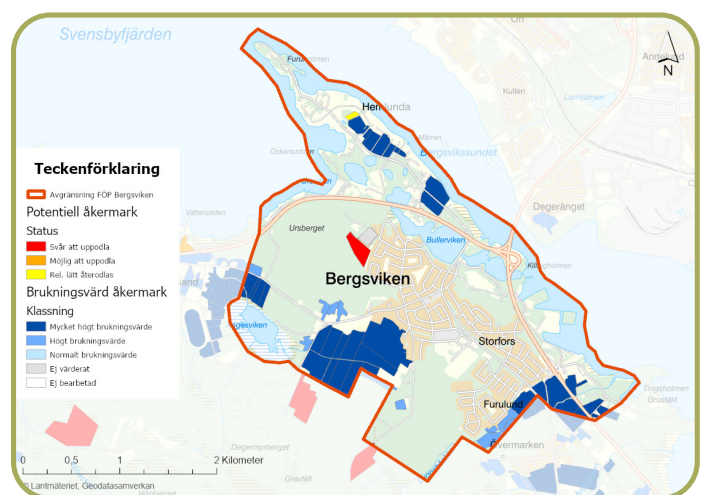


Figur 5. Karta som visar delar av Svensbyfjärdens vattenskyddsområde.

JORDBRUKSMARK

Inom delar av fördjupningsplanen förekommer jordbruksmark. Majoriteten av dessa är klassade med mycket högt brukningsvärde. Kommunen arbetar för närvarande med framtagande av riktlinjer för jordbruksmark, de förväntas att antas under år 2024.

Ett område på cirka 103 hektar inom planområdet är klassat som åkermark med mycket högt brukningsvärde. Ett område på ca 15 hektar beläget är klassat som åkermark med högt brukningsvärde.



Figur 6. Åkermarksinventering, Mörkblåa ytor - mycket högt brukningsvärde. Mellanblå - högt brukningsvärde. Gul - Potentiell åkermark relativt lätt att återodla. Röd - potentiell åkermark svårt att återodla.

LOKAL LIVSMEDELSFÖRSÖRJNING

I 3 kap. 4 § miljöbalken står att: "Brukningsvärd jordbruksmark får tas i anspråk för bebyggelse eller anläggningar endast om det behövs för att tillgodose väsentliga samhällsintressen och detta behov inte kan tillgodoses på ett från allmän synpunkt tillfredsställande sätt genom att annan mark tas i anspråk". Tillgång till jordbruksmark i Piteå, och därmed förutsättningar för lokalproducerade livsmedel, kan minska klimatpåverkan och främja resurshushållning. Arbetet med den fördjupade översiktsplanen för Bergsviken har utgått från en restriktiv hållning till att använda jordbruksmark till bebyggelseändamål. Vid ianspråktagande av jordbruksmark för annat ändamål än livsmedelsförsörjning bör

kompensationsåtgärder vidtas i syfte att tillskapa minst den förlust som ianspråktagandet av jordbruksmark medfört avseende framtida lokal livsmedelsförsörjning.

I Bergsviken finns ca 104 hektar jordbruksmark av mycket högt brukningsvärde och 15 hektar jordbruksmark av högt brukningsvärde, vilket totalt motsvarar ca 238 fotbollsplaner. En hektar jordbruksmark kan försörja ungefär fyra-fem personer och åkermarken i Bergsviken omfattar således en årsförsörjning för ca 476-595 personer.

SOCIAL HÅLLBARHET

Markanvändning och planering av fysiska miljöer kan spela en positiv roll för att exempelvis främja tillit och tolerans, psykisk och fysisk hälsa, jämlikhet och inkludering, jämställdhet, trygghet, säkerhet och tillgänglighet. Planeringen kan också bidra till att förebygga segregerade områden, men inte ensamt. Exempelvis kan markanvändning och fysisk planering skapa förutsättningar för social hållbarhet genom att planera för:

- Närhet till de vardagliga behoven av offentlig service, livsmedel, rekreation och kollektivtrafik.
- Tillgång till offentliga mötesplatser och kvalitet i offentliga platser och miljöer.
- Utemiljöer som bidrar med upplevelser; grönska, ekosystemtjänster; möjligheter till hälsofrämjande fysisk aktivitet och med platser att träffas på utanför hemmet och arbetsplatsen.
- Bättre kontaktmöjligheter människor emellan genom utbyggd kollektivtrafik och trygga och gena gång- och cykelstråk.
- En blandad stadsdel med olika upplåtelseformer; olika bostadstyper men också blanda bostäder med kontor och andra arbetstillfällen för att få en jämn och blandad ström av folkliv under dygnets timmar.
- Att kopplingarna inom och mellan olika stadsdelar ska vara så sömlösa som möjligt, detta så att stadens utformning i möjligaste mån bidrar till att minimera de mentala och sociala barriärer som kan uppstå. Det betyder att planeringen ska motverka fysiska barriärer i form av exempelvis trafikleder mellan bostadsområden och i stället underlätta för smidiga och osökta kontakter med omgivningen. Befintliga barriäreffekter kan också minskas genom att skapa attraktiva och säkra passager.

BARN OCH UNGA

I gällande handlingsplan för miljö, klimat och energi står det att skolor ska diplomeras för hållbar utveckling. Samtliga grundskolor och förskolor i Bergsviken har ansökt och fått utmärkelsen "Skola för hållbar utveckling".

En undersökning bland elever i årskurs sju och nio visar att en större andel av elever vid Hortlaxskolan, däribland elever boende i Bergsviken, bedömer sin hälsa som ganska eller mycket bra samt att de sällan eller aldrig upplever sig stressade jämfört med genom-

snittet av elever i Piteå. En större andel av eleverna anger att de tränar flera gånger i veckan och fler uppger att de är medlem i någon förening/klubb än genomsnittet.³

Enkät till skolor

Totalt deltog 84 elever; 48 pojkar, 33 flickor och tre med annan könsidentitet, i årskurserna två, sex och nio i en enkät om Bergsviken. Eleverna fick svara på vad de anser vara bra och mindre bra i Bergsviken, på vilka platser i Bergsviken de tycker om att vara och om det finns platser där de känner sig rädda eller otrygga. De fick även svara på om de finns något de saknar i Bergsviken.

De flesta av eleverna svarar att de främst uppskattar Heden med fotbollsplaner och hockeyrink. Där träffar de ofta sina vänner. Även mataffären, gymmet och pizzeriorna uppskattas av eleverna. Eleverna tycker att Bergsviken är ett lugnt och tryggt område och de nämner även badplatser som något positivt. Ett antal elever svarar att de tycker att trafiken är mindre bra, att det är mycket trafik, dåliga eller trånga vägar och mycket EPA-traktorer. Några svarar även att de tycker det finns lite att göra för tonåringar/äldre barn och att gymmet och Ica borde ha längre öppettider.

Eleverna tycker om att vara på platser så som skolan, fotbollsplanerna, hemma och hemma hos kompisar, på gymmet och på pizzeriorna. Några elever svarar även att de tycker om att vara i skogen. Några svarar att de känner sig otrygga på Preem-parkeringen intill Heden medan andra svarar att de känner sig trygga i Bergsviken. Eleverna saknar fler saker att göra i Bergsviken, några nämner fler badplatser och en ungdomsgård. Några nämner en plats/parkering där de kan träffas med epor och sladda utan att störa andra. Några föreslår en cykelbana/ramp.

JÄMSTÄLLDHET

Kvantitativ jämställdhet innebär en jämn fördelning mellan kvinnor och män inom alla områden i samhället, till exempel inom olika utbildningar, yrken, fritidsaktiviteter och maktpositioner. Finns det mer än 60 procent kvinnor i en grupp är den kvinnodominerad. Finns det mer än 60 procent män i en grupp är den mansdominerad. Kvalitativ jämställdhet innebär att både kvinnor och mäns kunskaper, erfarenheter och värderingar tas tillvara och får berika och påverka utvecklingen inom alla områden i samhället. Det kvalitativa jämställdhetsarbetet tar sig an de strukturer som inte nödvändigtvis förändras i och med en jämn fördelning av kvinnor och män.

När det gäller könsskillnader ur ett socioekonomiskt perspektiv följer Bergsviken mönster för övriga stadsdelar i Piteå där män har högre förvärvsinkomst än kvinnor och där det är något fler män än kvinnor som förvärvsarbetar.

I de svar som inkom från enkäten till skolelever var det fler pojkar (48 st) än flickor (33 st) som svarade. Pojkar och flickor hade ungefär samma tankar om Bergsviken och Bergsvikens utveckling.

³ Piteå kommun, Personligt 2022, En undersökning bland eleverna i skolor 7 och 9 i grundskolan samt skolor 2 i gymnasieskolan.

Det var endast flickor som upplevde att det finns platser i Bergsviken där de känner sig otrygga.

I ett tidigt skede har allmänheten haft möjlighet att lämna synpunkter via ett digitalt kartverktyg, där olika temaområden och plats i kartan har kunnat väljas och synpunkter lämnas. Totalt deltog 56 personer med synpunkter i dialogkartan för Bergsviken; 30 män, 25 kvinnor och en person med annan könsidentitet. I arbetet med den fördjupade översiktsplanen för Bergsviken har tjänstepersoner och politiker varit med och tagit fram samt fattat beslut om förslagen i planen, med utgångspunkt från olika kunskapsunderlag och genomförda dialoger. Det råder en jämn könsfördelning bland de tjänstepersoner och politiker som varit med i arbetet och fattat beslut om planen.

INTEGRATION

Undersökningar visar att områden man växer upp i kan påverka både utbildningsnivå, sysselsättning och arbetsinkomst. När individer som lyckas bättre på arbetsmarknaden flyttar från ett område så tyder mycket på att nya hushåll med lägre inkomst flyttar in. Därför är det viktigt att jobba med att lyfta både individer och områden. Den fysiska planeringen kan bidra till en god integration men inte ensamt lösa frågan om integration. Detta måste även ske med hjälp av sociala planeringsåtgärder.

I arbetet med fördjupad översiktsplan utgår all planering från att uppnå en blandad bebyggelse med goda kommunikationer och minskade barriäreffekter.



I Bergsviken finns ca 104 hektar jordbruksmark av mycket högt brukningsvärde och 15 hektar jordbruksmark av högt brukningsvärde. Foto Maria Fäldt.

Boendeutveckling – Demografi

BEFOLKNING 2024

I Bergsviken bor 2 542 personer (2024), 1 260 kvinnor och 1 282 män.

Fristående enfamiljshus är den mest vanliga bostadsformen.

I Bergsviken finns 1 028 småhus, varav 80 är fritidshus.

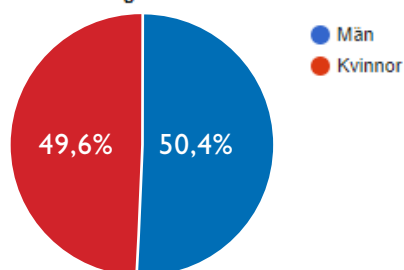
Bergsvikens 33 flerfamiljshus inrymmer totalt 190 lägenheter.

Antal personer: 2542

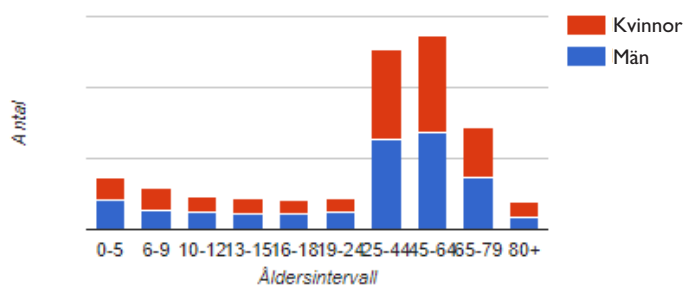
Antal män: 1282

Antal kvinnor: 1260

Könsfördelning



Demografi

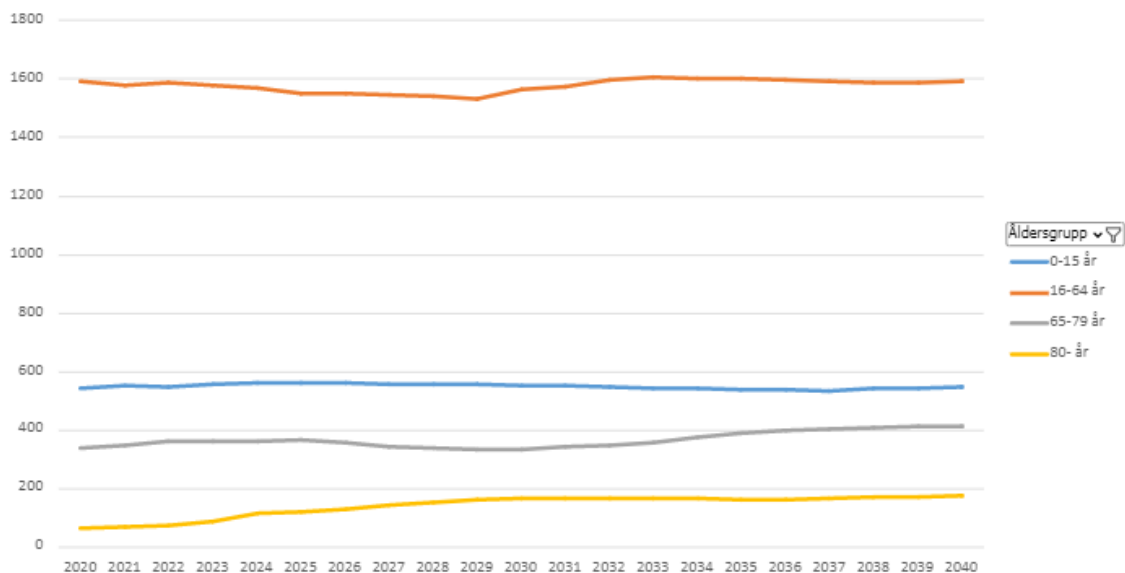


Intervall	Män	Kvinnor
0-5	106	77
6-9	67	79
10-12	59	55
13-15	54	55
16-18	53	50
19-24	58	52
25-44	317	318
45-64	339	345
65-79	184	174
80+	45	55

Tabell 2. Befolkningsstatistik för Bergsviken, Nykokod-område 0201.
Data från 2024-10-28.

BEFOLKNINGSPROGNOSER

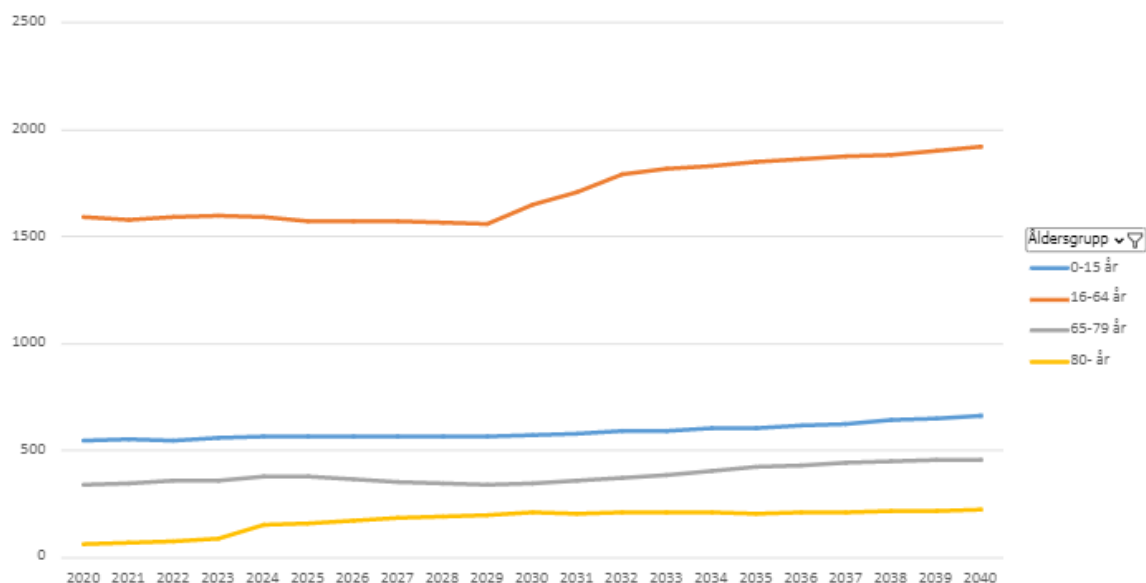
Den *trendbaserade prognosen* visar på en lätt tillväxt fram till år 2040 där 2 724 personer prognosticeras bo i Bergsviken. Tillväxten sker främst i åldersgruppen över 65 år. Befolkningen under 65 år prognosticeras hålla sig på ungefär dagens nivå. Den trendbaserade prognosen utgår från kommunens historiska befolkningsförändringar, åldersstruktur och byggtakt samt nationella antaganden om migration och fruktsamhet.



Tabell 3. Trendbaserade prognos för Bergsviken, Nykokod-område 0201. Prognos från 2023-12-01

Den *byggbaserade prognosen* visar en tillväxt fram till år 2040 där 3 265 prognosticeras bo i Bergsviken. Tillväxten sker i alla åldersgrupper.

Ett byggbaserat scenario är ett alternativt scenario som Piteå kommun har tagit fram och som har sin grund i byggplaner i olika stadier; antaganden om externa händelser som påverkar Piteå positivt.



Tabell 4 .Byggbaserade prognos för Bergsviken, Nykokod-område 0201. Prognos från 2023-12-01

3 Förutsättningar för planförslagen

Boende och byggande – karaktärsdrag BERGSVIKS BY

Bergsviken har länge bevarat sin karaktär som jordbrukssamhälle med bönhus (ca år 1914) och skola (byggd på 1920-talet, ersatte en äldre skolbyggnad). Bebyggelsen bestod i övrigt av gårdar på södra och östra sidan av Ursberget. Bebyggelsen på södra sidan omgav odlingsmarken öster om Ångsviken i en halvmåneliknande struktur, utmed Svensbyvägen och Raningsvägen. Gårdslägen, det öppna jordbrukslandskapet, tillsammans med bönhuset och skolan bildar en värdefull ensemble som är relativt intakt idag. Kontakten mellan gårdarna och jordbruksmarken är i stort sett oförändrad.

Odlingslandskapet öster om Ursberget, mellan Bullerviksvägen och Svensbyvägen, är idag fullständigt bebyggt. Inslag av äldre jordbruksbebyggelse berättar dock att det var odlingsmark en gång i tiden.

Från år 1920 fram till 1940-talet tillkom ny bebyggelse i kvarteren längs Svensbyvägen, Raningsvägen, Silvervägen och Höjdvägen, som består främst av fristående småhus av egnahemstyp.

Det år 1955 byggda flerbostadshuset vid Svensbyvägen, mitt emot bönhuset, markerar början av en förtätning av det som nu utgör Bergsvikens centrum. Vid korsningen Svensbyvägen-Flakabergsvägen etablerades under 1960-talet ett mindre affärscentrum med bland annat konsumbutik och i anslutning till det två lamellhus. Centrumet utökades med en ny ICA-butik under 1970-talet (som ersatte den tidigare butiken som fanns intill Tolvmansskolan). I början av 1990-talet kompletterades området med ytterligare flerbostadshus. Under slutet av 2010-talet uppfördes 18 nya enbostadshus på Skogshage-vägen, och under 2020-talet har Ljungheden, ett nytt bostadsområde med både en- och flerbostadshus uppförts väster om Bergsvikens skola.

Odlingslandskapet mellan Ursberget och Bullerviken bebyggdes nästan fullständigt med villabebyggelse på 1970-talet.

I skogen söder om Bergsviken (Sandgården, idag Heden) strax norr om idrottsplatsen byggdes i slutet av 1960-talet en ny låg- och mellanstadieskola som ersatte de äldre skolorna i Bergsviken och Storfors. Skolområdets norra del, närmast Yrkesvägen (tidigare Skolvägen) blev så småningom ett verksamhetsområde för småindustri.

Mycket av den äldre bebyggelsen är kvar än idag, det går att läsa av bebyggelseutvecklingen. Det finns en variation av boendeformer. Den gamla bykärnan i Bergsviken har bevarat sin lantliga karaktär.

Många bostäder, speciellt väster om Flakabergsvägen, har bra tillgång till natur- och rekreationsområden och på vissa ställen kan de boende njuta av fin utsikt över det öppna landskapet.



Från år 1920 fram till 1940-talet tillkom ny bebyggelse i kvarteren längs Svensbyvägen, här Raningsvägen. Foto: Maria Fäldt.

STORFORS OCH FURULUND

Storfors brukssamhälle etablerades efter 1900 längs Vårdshusvägen och Entitevägen. I dag är den täta kopplingen till sågverksområdet bruten genom E4:an. Egnahemsbebyggelse från tidig 1900-tal präglar Storfors än idag. Husen är i regel på en och en halv våning med låga vindfönster och står ofta nära vägen. På tomten fanns det även ett par uthus. Från 1930-talet expanderade samhället västerut utmed Storforsvägen.

Storfors idrottsplats finns än idag i skogen på Heden. Flakabergsvägen utgör idag en barriär, vilket gör att Hedens ursprungliga tillhörighet till Storfors inte längre är lika tydlig. Strax norr om idrottsplatsen byggdes i slutet av 1960-talet en ny låg- och mellanstadieskola som ersatte de äldre skolorna i Bergsviken och Storfors. Skolområdets norra del, närmast Yrkesvägen (tidigare Skolvägen), blev så småningom ett verksamhetsområde (småindustri).

Söder om idrottsplatsen ansluter Furulund, ett bostadsområde i skogen mot Hortlax. Äldre gårdar står än idag på kanten mot det öppna jordbrukslandskapet. Redan tidigt på 1900-talet tillkom bostadsbebyggelse vid Furulundsvägen. Mellan 1970- och 90-talet byggdes Furulund ut med tre villaområden och ett flerbostadshusområde. Även under 2010-talet byggdes några flerbostadshus.

HEMLUNDA

Hemlunda är en udde mellan Svensbyfjärden och Bergsvikssundet och präglas av en lantlig karaktär genom ett öppet odlingslandskap mitt på udden och skogsmark. Tillgången till stränderna och en relativ närhet till Piteå centrum har resulterat i sammanhäng-



Hedens IP.



Storfors Folkets Hus.



Hemlunda och Inre fjärden.



Bergsviksskolan. Alla foton: Maria Fäldt

Natur, grönstruktur och vatten

I Bergsviken finns både gamla tallskogar, kustberg med utsikt, tjärnar, sjöar och fjärdar samt det öppna odlingslandskapet. Hemlunda är en del av ett gammalt deltaområde där sjöar, tjärnar på Hemlunda tillsammans med Bullerviken är de synliga spåren av en tidigare älvfåra i Piteälven. Höjdryggen på Furuholmen på Hemlunda utgör en del av Piteälvssäsen, som sträcker sig från Furuholmen i sydostlig riktning via Tingsholmen, Fingermanholmen till Klubben och bildar därefter öarna som ligger på rad ända ut till Stenskär. Ursberget är Bergsvikens egna kustberg med berghällar och utsikt som är ett uppskattat besöksmål för utflykter och exkursioner.

Centralt i Bergsviken är det relativt sparsamt med gröna strukturer men i Furulund finns insprängda partier med tallskog mellan kvarteren och närnaturen blir där mer påtaglig. Det långsmala gröna stråket med gammal, gles tallskog som följer längs med Furulundsvägen/Storforsvägen är en viktig del av Bergsvikens inre grönstruktur. Närnaturen och den tätortsnära skogen har där breda, fina stigar där det växer bär och svamp, vilket ger goda förutsättningar för rekreation och naturupplevelser för närboende. Ljungheden ansluter till lättvandrade sandtallskogar som övergår i ett större sammanhängande skogsområde med naturstigar som sträcker sig ända till Hortlax. Skogsområdet har höga rekreativ- och naturvärden och används för närrekreation och motion av boende, brukshundsklubben samt skolverksamhet.

Partier med lövskogar och den öppna odlingsmarken tillför variation och ger möjlighet till utblickar och bidrar till förståelse för vårt kulturarv.

Anlagd park- och/eller torgmiljö saknas i Bergsviken. Bergsviken har flera offentliga lekmiljöer med olika möjligheter till lek och utomhusaktiviteter. Lekparkerna vid Movägen och Bruksvägen är två större lekparkar med lekutrustning för både äldre och yngre barn. Här finns även tillgänglighetsanpassade lekmiljöer för barn med funktionsvariation. Movägens lekpark har även en aktivitetsyta för exempelvis brännboll och bollspel med fotbollsmål. Bruksvägens lekpark ligger i fin skogsmiljö. Två mindre lekmiljöer anpassade för yngre barn finns också i Bergsviken vid Barrgränd respektive Tolvmansvägen. Barrgränds lekyta har lekutrustning och en öppen aktivitetsyta medan Tolvmansvägens lekmiljö ligger fint inbäddad i tallskog mitt i bostadsområden.

Kultur och fritid

Bergsviken har ett flertal idrotts- och fritidsanläggningar både i kommunal regi och föreningsregi. Det stora idrottsnavet finns i anslutning till Bergsviksskolan med gymnastiksal och fotbollshall för ungdomsfotboll, som är kommunala anläggningar. Här finns även Hedens idrottsplats, med fotbollsplaner (11 mot 11 konstgräsplan) och ishockeyrink, som ägs och drivs av Storfors AIK. De bedriver verksamhet inom sektionerna herrfotboll, damfotboll, ungdomsfotboll, ishockey och har cirka 500 aktiva medlemmar. I nära anslutning till Heden finns en privat träningsanläggning med

gym, utomhusträning, sjukgymnastik och testverksamhet. De arrangerar årligen ett stort motionslopp i löpning.

I Bergsviken finns motionsspår Ursberget som ägs av Storfors skidklubb. Härifrån utgår även Piteå IF orientering med sin verksamhet. Vid spåret finns även ett fint utomhusgym, där en privat aktör bedriver verksamhet i en multibana.

Inom det attraktiva och vattennära området Hemlunda finns fina möjligheter för rekreation och bad. Pottan är en populär privatdriven camping och badplats.

Piteå Brukshundsklubb har sin verksamhet i Bergsviken och har ca 400 medlemmar. Klubben har som mål att utbilda hundägare och håller flertalet kurser varje år. Piteå BK bedriver även en stor tävlingsverksamhet med en av Sveriges största brukstävlingar.

Det finns båthamnar vid Tingsholmen och Bergsvikens småbåtshamn. Tingsholmen är även ett populärt rekreativområde. Där finns även skoterstugan som drivs av Piteå snökoterklubb.

Kommunen saknar bemannade kulturlokaler i Bergsviken men området får regelbundet besök av bokbuss och både skola och allmänhet omfattas. Det finns även möjlighet att besöka närbiblioteket i Hortlax. För andra typer av kulturaktiviteter finns folketshus i Storfors, som ägs av kommunen men hyrs och administreras av Storfors Folketshusförening. Föreningen erhåller ett kommunalt hyresbidrag som utbetalas av Kultur, park och fritidsförvaltningen. Allmänheten har möjlighet att hyra lokalen för olika slags möten och privata tillställningar. Även om det saknas kommunalt bemannade kulturlokaler så bidrar Svenska kyrkan/EFS till kulturutbudet via den verksamhet som bedrivs vid Tallhedskyrkan. Tallhedskyrkan är en samarbetskyrka mellan Hortlax församling och EFS som har ett stort utbud av aktiviteter för barn, unga och familj. Vad gäller konst och offentlig utsmyckning så saknas det i området.

Trafik och kommunikationer

GÅNG- OCH CYKELTRAFIK

Inom Bergsviken finns ett behov av utbyggnad av gång- och cykelvägnätet både på det kommunala vägnätet och det statliga vägnätet. Det befintliga gång- och cykelvägnätet inom Bergsviken går främst mellan bostadsområden. Gång- och cykelvägnätet är väl utbyggt för att nå Piteå centrum och Öjebyn (med omnejd) med en avskild gång- och cykelbro över älven. Det är även enkelt att nå Hortlax i norr via gång- och cykelvägnätet.

Gång- och cykelvägnätet inklusive vägnätet för motorfordonstrafik vid befintlig skola, förskola och idrottsplats i närheten av Yrkesvägen/Ljungvägen/Idrottsvägen behöver ses över. I området är det ett högt flöde av oskyddade trafikanter och motorfordonstrafik under hela dygnet. De är stora öppna ytor som upplevs som asfalthav i området vilket medför trafiksäkerhetsrisker och ökar osäkerheten för var trafikanterna får vistas. Gång- och cykelvägar saknas även längs vägarna Bullerviksvägen och Raningsvägen.

Svensbyvägen är en huvudgata utan någon gång- och cykelväg, där alla trafikanslag och åldersgrupper rör sig längs gatan. Mot Svensbyvägen ansluter många lokalgator, utfarter till bostadshus samt en mataffär, pizzeria och butik. Här finns behov av en trafiksäker och framkomlig miljö för alla trafikslag. Längs Flakabergsvägen, mellan väg 373 och Bullerviksvägen, saknas en gen och trafiksäker gång- och cykelväg.

Det finns ett fåtal säkra passager för gående och cyklister inom Bergsviken. Det finns en gång- och cykelport under Flakabergsvägen i närheten av idrottsplats och skolan samt några övergångsställen efter Flakabergsvägen. I övrigt finns brister i passager över gator och vägar i Bergsviken. Bristfälliga gång- och cykelpassager påverkar tryggheten för oskyddade trafikanter och kan då påverka valet av färdstätt och potentialen att exempelvis cykelpendla till arbete och skola. Avsaknaden av trafiksäkra och trygga gång- och cykelpassager påverkar också känslan av barriäreffekt som lätt kan uppstå mellan bostadsområden. Flakabergsvägen, väg 373 och E4 upplevs vara en barriär.

KOLLEKTIVTRAFIK

Det finns goda förutsättningar att med kollektivtrafik ta sig mellan Bergsviken, Piteå centrum, Öjebyn och Hortlax. Piteå stadsbuss trafikerar Bergsviken med en linje, linje 4. Linje 4 passerar genom de centrala delarna i Bergsviken och trafikerar både lokalgator, huvudgator och uppsamlingsgator. Linjen passerar och har hållplatser i anslutning till affär, skola förskola och idrottsplats. Linje 4 fortsätter vidare från Bergsviken mot Hortlax som är ändhållplats. Linje 4 har flest påstigande resenärer i Piteå kommun och relativt högt antal resenärer reser från Bergsviken. Länstrafiken trafikerar Bergsviken med 2 linjer, dock med få turer. Linje 207 trafikerar väg 373 och har hållplats mellan Bergsviken och Hortlax. Linje 202 passerar Bergsviken, med hållplatsstopp vid idrottsplats Heden. Det saknas flera tillgänglighetsanpassade busshållplatser med väderskydd i Bergsviken. Flera av busshållplatserna saknar möjlighet till att parkera cyklar tryggt och säkert.

Stadsbussarna trafikerar måndag-lördag. Inga bussar trafikerar under sena kvällar, söndagar och helgdagar.

I Bergsviken finns en samåkningsparkering på Hemlunda, i direkt anslutning till väg 373 och E4. Samåkningsparkeringen underlättar samåkning eller pendling med buss för personer som bor utanför kollektivtrafikområdet. Till samåkningsparkeringen saknas dock en gen, sammanhängande och trafiksäker gång- och cykelväg från Bergsvikens centrum samt en tillgänglig och trafiksäker passage.

BILTRAFIK

Bergsviken är belägen i närheten av E4 vilket möjliggör bra förbindelse för bil och motorfordon till och från Bergsviken med omnejd via Trafikplats Hortlax och Trafikplats Bergsviken. Väg 373 (Arvidsjaurvägen) går norr om Bergsviken och söder om Hemlunda, och vidare mot Svensbyn och Rohnäs med omnejd. En fyrvägs korsning på väg 373 ansluter områdena - Hemlundavägen

på Hemlunda och Flakabergsvägen i Bergsviken. Hortlaxvägen samt Trafikplats Hortlax skapar god förbindelse mellan Hortlax, Blåsmark och Hemmingsmark med fler byar.

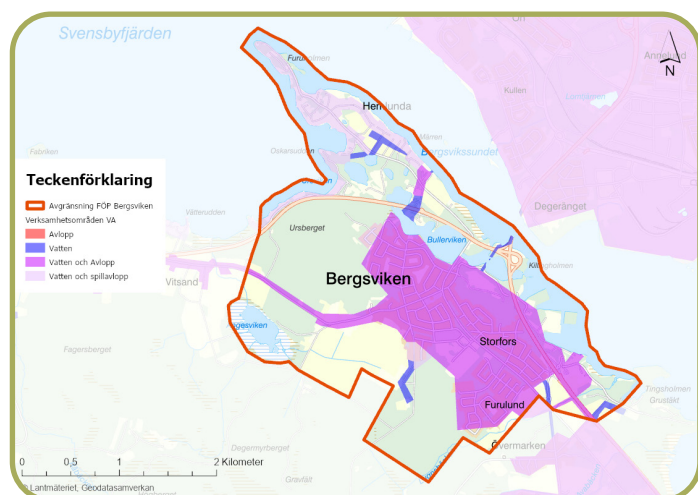
Flakabergsvägen är likt E4 och väg 373 en statlig ägd väg där Trafikverket har väghållaransvar. Flakabergsvägen är en huvudgata som går från väg 373 i norr vidare mot Trafikplats Hortlax och Hortlaxvägen i söder. Svensbyvägen, även den en statlig väg, ansluter från väg 373 i väster mot Flakabergsvägen. Uppsamlingsgatorna Bullerviksvägen och Tryffelvägen är kommunala gator som ansluter mot Flakabergsvägen och förgrenar vägnätet mot öst och väst. Raningsvägen är en uppsamlingsgata som går längs med Bergsviken, väster om Flakabergsvägen. Ett antal lokalgator ansluter direkt ut mot Flakabergsvägen från omkringliggande bostadsområden.

Väg 373 bidrar till en barriäreffekt för trafikanslag mellan Bergsviken och Hemlunda. En tunnel för oskyddade trafikanter som används främst av gående, cyklister samt av skotertrafik under vintertid, finns mellan områdena. Tunneln ansluter mellan Lundavägen i Bergsviken och Hemlunda camping på Hemlunda. Tillgängligheten är bristfällig, främst under vintertid, på grund av oklara ägarförhållanden och tunneln upplevs som en otrygg plats. E4 skapar en barriäreffekt mellan Bergsviken och delar av Storfors och Tingsholmen. Närheten till E4 innebär även buller, vilket behöver tas hänsyn till vid planering av bland annat nya bostäder. Trafikplats Hortlax, har goda förbindelser mellan Bergsviken och Tingsholmen för alla trafikanslag inklusive skotertrafik. Trafikplatserna har i stort god framkomlighet och tillgänglighet. Övriga korsningspunkter är utformade som trevägs- eller fyrvägs korsningar med varierande sikt och trafiksäkerhet. De kommunala gatorna i Bergsviken är mestadels lokalgator med undantag för några uppsamlingsgator och en industrigata. Det huvudsakliga gatunätet är byggt på 50-70-talet.

Skolmiljöer, idrottsplats och industrigator finns inom samma område och generar mycket olika trafikslag. Trafikmiljöerna här upplevs otrygga och otydliga.

Teknisk infrastruktur DRICKS- OCH SPILLVATTEN

Kommunal försörjning av dricksvatten och spillvatten förekommer i stor del av tätorten. Någon utökning av det kommunala verksamhetsområdet planeras inte för närvarande (se vattentjänstplan 2024–2036). Områden för planerad bebyggelse enligt nuvarande översiktsplan är redan bebyggda i stort. Övrig tillkommande bebyggelse beror på var en förtätning skulle ske, men utrymme för ytterligare anslutningar finns minst för ytterligare enstaka hushåll.



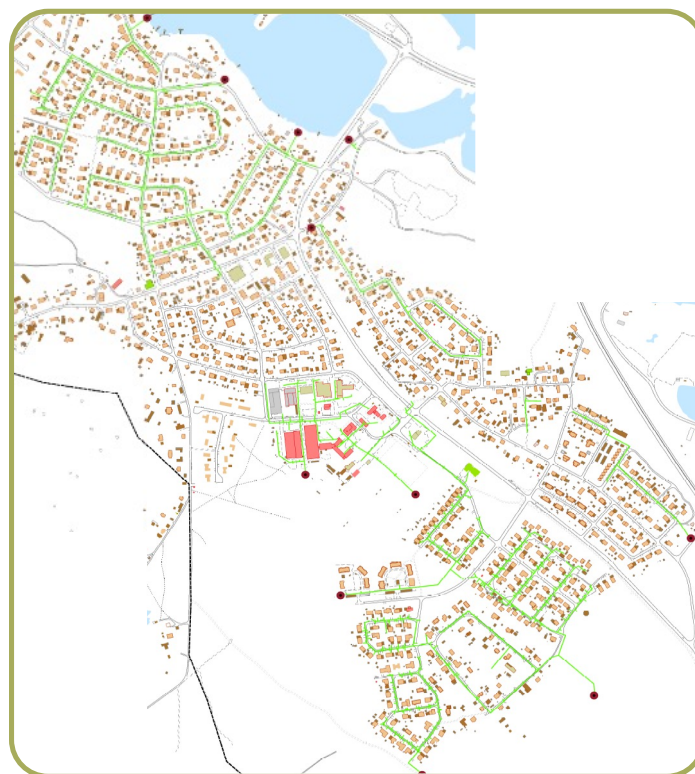
Figur 8. Verksamhetsområde vatten och avlopp

Svensbyfjärdens ytvattentäkt försörjer majoriteten av Piteås befolkning, verksamheter och sjukhus med dricksvatten. I Ursviken, Svensbyfjärden, ligger dessutom vattenintaget för den kommunala huvudvattentäkten. Den skyddas från år 2023 via ett av Länsstyrelsen i Norrbotten fastställt vattenskyddsområde med tillhörande skyddsföreskrifter. Föreskrifterna reglerar bland annat hantering och lagring av ämnen som riskerar att skada täktens vattenkvalitet. Så väl föreskrifter som skyddszoner berör delar av fördjupningsplanens avgränsning. I någon del av området finns vattenledningar med förhöjd risk för vattenläckage, det finns behov av utbyte av äldre ledningar:

AVLOPPSVATTEN

Avloppsvatten från Bergsviken transporteras till Sandholmens reningsverk i Hortlax som är kommunens största avloppsreningsverk med en kapacitet för cirka 35 000 personer och har i dagsläget cirka 30 500 personer anslutna (centrala delarna samt Infjärdensområdet). Utsläppet av avloppsvattnet sker strax nedströms Sandholmen. Avloppsreningsverkets kapacitet bedöms inte vara begränsande för bostadsbebyggelse i Bergsviken. I någon del av området förekommer gamla ledningar vilket kan ge problem med avloppet och behov finns för utbyte av äldre ledningar

DAGVATTEN



Figur 9. Utsläppspunkter för dagvatten

Dagvatten är vatten som tillfälligt rinner på markytan. Ledningsnät för dagvattenhantering finns i de centrala delarna av Bergsviken, delar av Storfors och Furulund. Dagvattnet leds ut till slutrecipienterna Svensbyfjärden (vattentäkten) och Inrefjärden.

Föroreningar som dagvattnet tar med sig kan påverka recipienterna och deras ekosystem. Kapacitetsbrist i ledningssystemet kan även skapa översvämningssproblem vid till exempel skyfall. Piteå kommun har av kommunfullmäktige beslutade riktlinjer för bland annat hantering av dagvatten sedan 2025-06-18. Detta fungerar som stöd vid översiktsplanering, detaljplanläggning, markanvisning, exploateringsprocesser; bygglov mm. Vid planläggning av nya bostads- eller verksamhetsområden och nybyggnation bör det tidigt i processen göras en bedömning av naturliga avrinningsvägar inom och, särskilt, ut ur området och så långt möjligt anpassa bebyggelsestrukturen efter detta. Lokalt omhändertagande av dagvatten (LOD) skall beaktas.

Piteå kommun har genomfört en dagvattenutredning för hela planområdet som återfinns i bilaga 1. I samband med dagvattenutredningen redovisas planeringsförutsättningar för vattenförekomster (t ex MKN status) och beaktande av skyfallstråk. Piteå kommun har för avsikt att se över alla vattenförekomster. Syftet med denna genomgång är att identifiera vilka åtgärder som krävs för att säkerställa att dessa vattenförekomster uppfyller miljökvalitetsnormerna för "god status", vilket är ett krav enligt EU:s vattendirektiv och svensk miljölagstiftning.

AVFALLSHANTERING

På Bredviksbergets avfallsanläggning finns den kommunala deponin, för behandling och mellanlagring av avfall samt återvinningscentral. Anläggningen ligger strax norr om Öjebyn. I Bergsviken finns det en återvinningsstation (ÅVS). I Bergsviken finns även ett område för massupplag, Flakabergstippen.

ELFÖRSÖRJNING

Elnätet i Bergsvikens stadsdelscentrum har i dagsläget ca 1 250 elabonnenter som försörjs av ett 10 kV ledningsnät och det finns kapacitet för utbyggnad vid ett ökat bostadsbyggande. Förutsättningar och kapacitet för en utbyggnad av laddinfrastruktur finns generellt inom planområdet. Vid utbyggnad av snabbladdare kan detta kräva förstärkning beroende på placering. För att tillskapa större redundans, i bland annat planområdet, pågår ett arbete med att etablera en ny ledning mellan Hortlax och Sjulnäs.

FJÄRRVÄRME

Fjärrvärmenätet i Bergsviken sträcker sig över Bergsviken, Storfors och Furulund men saknas på vissa gator. Fjärrvärmenätet sitter ihop med det centrala värmenätet i centrala Piteå, där cirka 96 % är spillvärme från massaindustrin. Det finns drygt 450 kunder i Bergsviken som är anslutna till fjärrvärmen och det finns stor för-tättningspotential. Tallheden PC har en panna som kan minimera störningar i leveranserna samt att vara reserveffekt vid behov.

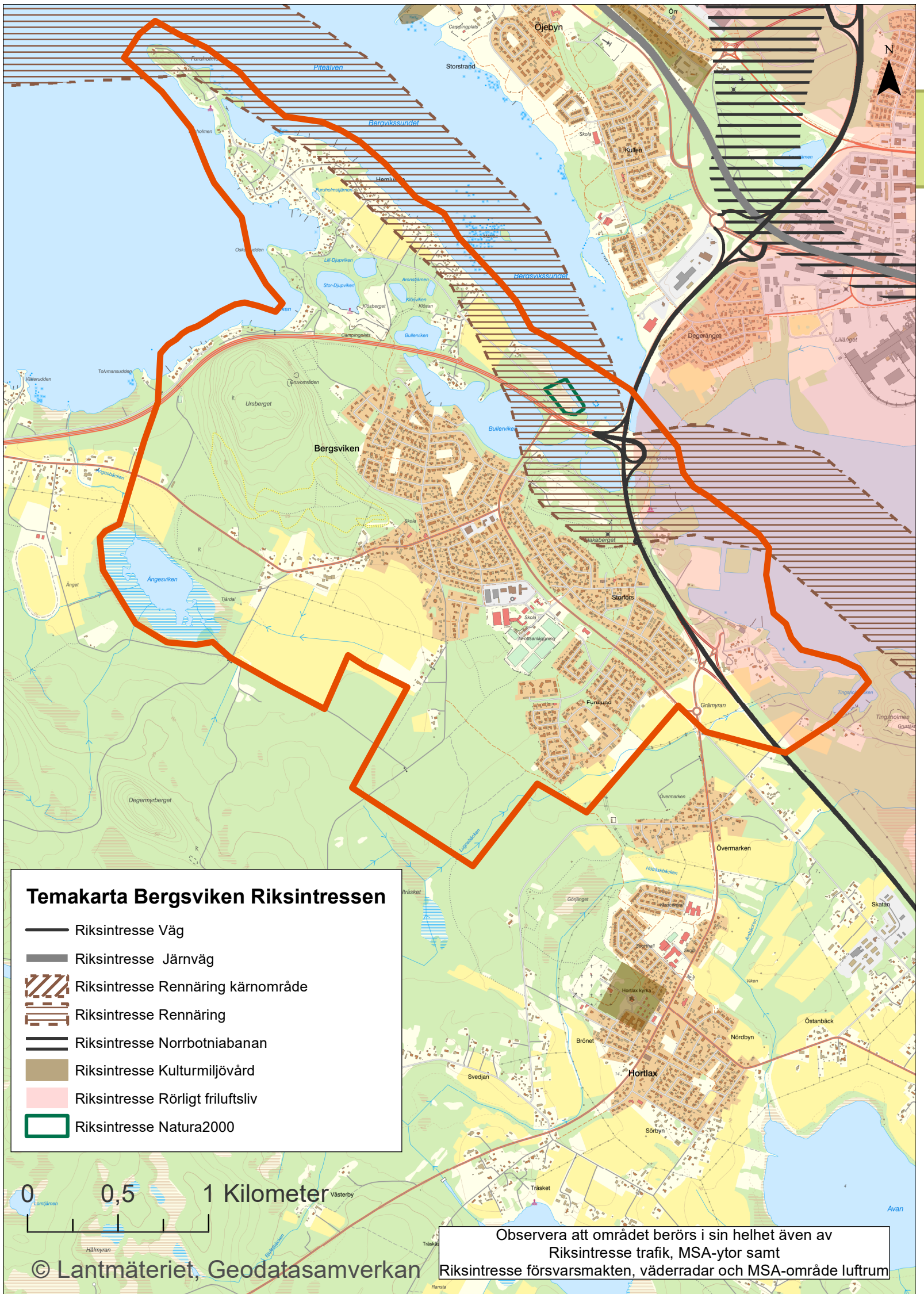
BREDBAND

Ett väl utbyggt bredbandsnät är en viktig del i strävan att utveckla Piteå till en attraktiv och tillväxtorienterad kommun. Tillgång till bredband ger förutsättningar för att ta del av digital service och tjänster, arbeta, studera - oavsett var man befinner sig. I Piteå kommuns bredbandsstrategi fastställer kommunen mål och strategier för bredbandsutvecklingen. Senast år 2025 ska alla hushåll och företag i kommunen ha tillgång till bredband:

- 98 % av alla hushåll och företag ska ha tillgång till 1 Gbit/s.
- 1,9 % av alla hushåll och företag ska ha tillgång till 100 Mbit/s.
- 0,1 % av alla hushåll och företag ska ha tillgång till 30 Mbit/s.

Det kommunala energibolaget AB PiteEnergi bygger, underhåller och äger Piteås stadsnät. I Bergsviken bedöms möjligheten till för-tätning av befintligt nät som god och täckningen är bra förutom längst ut på Tingsholmen som idag inte är anslutet.





Temakarta Bergsviken Riksintressen

- Riksintresse Väg
- Riksintresse Järnväg
- Riksintresse Rennäring kärnområde
- Riksintresse Rennäring
- Riksintresse Norrbotniabanan
- Riksintresse Kulturmiljövård
- Riksintresse Rörligt friluftsliv
- Riksintresse Natura2000

0 0,5 1 Kilometer

© Lantmäteriet, Geodatasamverkan

Observera att området berörs i sin helhet även av Riksintresse trafik, MSA-tytor samt Riksintresse försvarsmakten, väderradar och MSA-område lufttrum

4 Riksintressen

Begreppet riksintresse används om två olika typer av nationellt betydelsefulla områden. Dels större områden som riksdagen beslutat om i 4 kap. miljöbalken dels områden som är riksintressen enligt 3 kap. miljöbalken och där den ansvariga nationella myndigheten har ett ansvar för att ange anspråk. Dels enligt bestämmelser i kap 3 miljöbalken "Grundläggande bestämmelser för hushållning med mark- och vattenområden", ska områden som är utpekade som riksintressen skyddas mot åtgärder som på ett påtagligt sätt kan skada områdena eller försvåra tillkomst eller utnyttjande av områdena. Riksintressen enligt 4 kap. miljöbalken gäller större områden med stora natur- och kulturvärden och värden för friluftslivet. De omfattar delar av våra kuster, fjäll och älvar. Dessa områden anges direkt i lagen. I översiktsplaner ska visas hur riksintressena tillgodoses och en bedömning ska göras om de förslag som ställs i planen kan innebära påtaglig skada på de riksintressen som berörs.

För Rennäringen ska barriäreffekter för rennäringen analyseras innan vidare planläggning av Flakaberget. Exploaterings omfattning, utformning och lokalisering ska anpassas för att minimera ytterligare störning.

Bevarande av obebyggda stråk och grönstruktur ska prioriteras inom den trånga passagen. Fortsatt dialog med berörd sameby ska ske i kommande plan- och tillståndsskeden.

Riksintresse för Rörligt friluftsliv

Regleras i 4 kap. miljöbalken. Inom dessa områden skall "turismens och friluftslivets, främst det rörliga friluftslivets, intressen särskilt beaktas vid bedömningen av tillåtligheten av exploateringsföretag eller andra ingrepp i miljön". Denna bestämmelse har sitt ursprung i lagen (1987:12) om hushållning med naturresurser m.m.

Riksintresse för Rennäringen

Genom delar av planområdet löper ett Riksintresseområde för rennäringen, inom skogssamebyn Östra Kikkejaure. Området mynnar från Svensbyfjärden, över Inrefjärden och vidare mot Yttrefjärden mot Pitholmsheden.

Riksintresse trafiklagens anläggningar VÄG

Väg E4 går i nord-sydlig riktning genom hela kommunen och förbinder Piteå med regionen och riket. E4 är helt avgörande för kommunen för såväl person- som godstrafik.

FLYGPLATS – MSA-YTOR

Runt Luleå Airport finns MSA-område (minimum safety altitude), ett skyddsområde på 60 km kring flygplatsen. I området påbörjar

flygplanen den sista delen av inflygningen och flygtrafiken rör sig med fastställda marginaler över den MSA-påverkande ytan. Riksintresset ska skyddas mot åtgärder som påtagligt kan försvåra tillkomst eller utnyttjande av anläggningen. Berörda flygplatser skall alltid tillfrågas som sakägare om byggnadsverk över 20 meter ingår i planer, eller om flygplatserna av annan anledning misstänks kunna bli påverkade av en etablering.

Natura 2000-område

Ett litet område på Hemlunda berörs av EU:s Art- och Habitatdirektivet (direktiv 92/43/EEG). I området finns den sällsynta växten Ävjepilört, som har en stor population på platsen. Ävjepilört är rödlistad i Sverige och klassas som en starkt hotad art. Ävjepilört växer bara på stränder längs oreglerade vattendrag med stora naturliga vattenståndsväxningar.

Riksintressen Försvarsmakten PÅVERKANSOMRÅDE VÄDERRADAR

Ett påverkansområde väderradar är ett påverkansområde kring en väderradar som utgör riksintresse för totalförsvarets militära del. Inom detta påverkansområde riskerar vindkraft och andra höga objekt skada väderradarstationen varför särskilda analyser behöver genomföras av Försvarsmakten innan sådana uppförs. Ett påverkansområde väderradar utgörs av ett cirkulärt område med 50 kilometers radie i förhållande till väderradarstationen. Inom påverkansområde väderradar ska alla höga objekt remitteras Försvarsmakten för bedömning av påtaglig skada på riksintresse för totalförsvarets militära del. Källa: Försvarsmakten FM2022-23088:1 Bilaga 12)

PÅVERKANSOMRÅDE MSA-OMRÅDE LUFTRUM

Ett MSA-område är ett påverkansområde kring en flygplats som utgör riksintresse för totalförsvarets militära del. Militär definition av MSA avser "Minimum Safe Altitude". MSA anger den minimihöjd kring en militär flygplats inom vilken det är säkert att genomföra in- och utflygningar. MSA syftar till att säkerställa möjligheten att genomföra visuell inflygning till en flygplats.

Ett militärt MSA-områdes utbredning utgörs av en radie om 46 km från berörda flygbanors mittpunkt. Gränsen för vad som utgör en säker höjd beräknas från MSA-områdets högsta objekt eller terrängformation (höjd i meter över havet). MSA-områden delas in i kvadranter angivna efter väderstreck enligt följande: NV, NO, SV och SO. Inom MSA-område ska alla höga objekt remitteras Försvarsmakten för bedömning av påtaglig skada på riksintresse för totalförsvarets militära del.

5 Konsekvenser och MKB

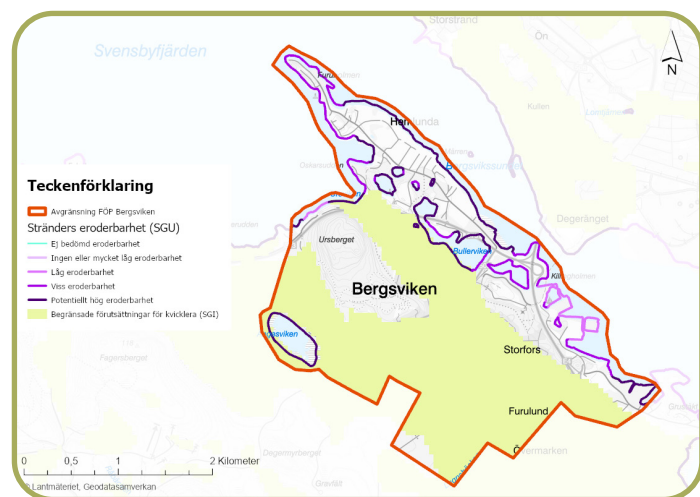
Konsekvenserna av översiktsplanens förslag till mark- och vattenanvändning ska beskrivas på en övergripande nivå. Plan- och bygglagen (PBL) ställer krav på att de avvägningar som görs i översiktsplanen mellan olika intressen ska belysas i konsekvensanalyser. De ekologiska, ekonomiska och sociala konsekvenser som genomförandet av översiktsplanen medför ska därför redovisas. Detta ska underlätta förståelsen av översiktsplanen och underlätta en samlad bedömning av hur olika intressen påverkas.

Analysen utgår i första hand från Piteå kommuns arbete med hållbar utveckling. Konsekvenser som uppmärksammas behöver i de flesta fall fördjupas genom mera detaljerade utredningar och beskrivningar. Mer detaljerade konsekvensanalyser görs i senare planeringskedan till exempel i samband med detaljplanering eller vid upprättande av vägutredningar.

De konsekvenser och den inverkan som åtgärdsförslagen har på hållbarhet har bedömts i anslutning till respektive tema, även konsekvenser av ett icke genomförande (ingen förändring, d v s rådande förhållanden gäller), så kallat nollalternativ beskrivs. Övergripande konsekvenser sammanfattas i följande kapitel.

Geotekniska säkerhetsfrågor

I kartan nedan redovisas geotekniska säkerhetsfrågor, stränders eroderbarhet och finkorniga jordarter med förutsättningar för kvicklera. Geotekniska säkerhetsfrågor ska alltid bedömas vid nybyggnation, klimatförändringens effekter ska ingå i denna bedömning.



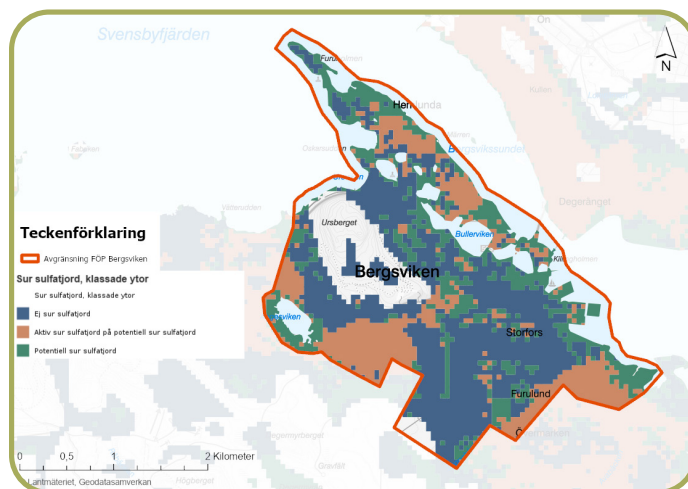
Figur 9. Karta som visar stränders eroderbarhet och finkorniga jordarter med förutsättningar för kvicklera.

Områden med risk för översvämning

Se Hållbarhet i Bergsviken – Klimatanpassning - Skyfall och översvämning

Sulfidjord

Lager med sulfidleror finns i princip överallt längs kust och älvdalar; dessa kan och måste alltid hanteras vid exploatering. Vid planering och byggande i områden med sulfidleror och sura sulfatjordar ska åtgärder vidtas för att undvika påverkan på omgivande vatten. Kommunen har ett systematiskt arbete vid påträffandet av sulfidjord där i första hand metoder som innebär att uppgrävning undviks användas vid påträffandet av större mängd massor. Vid urgrävning väljs i första hand uppläggning under grundvattenytan för att minska miljöpåverkan.



Figur 10. Figur över förekomst av sur sulfatjord för området Bergsviken.

Miljökonsekvensbeskrivning (MKB)

Miljökonsekvensbeskrivning redovisas i ett separat dokument: FÖP Bergsviken Miljökonsekvensbeskrivning.



Öholmabron. Foto: Veronica Hjort

Piteå kommun
0911-69 60 00
www.pitea.se
www.facebook.com/pitea.se

