

barn och ungas hälsa

En samlad bild av barn och ungas hälsa

Piteå kommun 2009

Piteå kommun
Tel: 0911-69 60 00
Besöksadress: Svartuddsvägen 1
www.pitea.se

En samlad bild av barn och ungas hälsa Piteå kommun 2009
har producerats av Piteå kommun, kommunledningskontoret i
samarbete med berörda förvaltningar.
Tryck: Accidenstryckeriet i Piteå

Innehållsförteckning

	sid
Bakgrund.....	4
Syfte.....	4
Problemdiskussion.....	4
Metod.....	5
Boende och familj.....	5
Trivsel.....	6
Inflytande.....	7
Lärande och skolmiljö.....	8
Psykisk hälsa – inklusive mobbning och utsatthet.....	9
Fysisk hälsa.....	10
Tobak, alkohol och droger.....	12
Åtgärder.....	14
Litteraturhänvisning.....	15

Bakgrund

I Piteå kommuns styr- och ledningssystem ingår ett strategiskt område med fastställda mål som talar om vikten för barn och ungas förutsättningar.

Barn och unga – vår framtid

Barn och unga ges förutsättningar för en god start i livet. Vi tar tillvara barn och ungas delaktighet, engagemang och kreativitet.

Barn och ungas hälsa i fokus

Nationellt pågår tre undersökningar:

- En enkät angående psykisk ohälsa i grundskolan skolår 9 där resultatet på kommunnivå kommer att presenteras i februari/mars 2010.
- Vetenskapsakademien har via Umeå universitet samlat in undersökningar kring ungas hälsa sedan år 1950 från landets kommuner. (Piteå har bidragit med 35 rapporter)
- Malmö universitet gör en undersökning kring "Öppen fritid för unga" och har samlat in dokument av kommunerna som uttrycker mål och ambitioner för ungas fritid. (Piteå har bidragit med 11 dokument)



I Piteå har följande undersökningar genomförts under 2009:

- **Elevhälsosamtal** (läsåret 08/09) för elever i skolår 4 och 7 i grundskolan och skolår 1 på gymnasiet., med fokus på hälsa.
- **Elevenkät** (våren 2009) för elever i skolår 3, 5 och 8 i grundskolan och skolår 2 på gymnasiet, i syfte att följa upp övergripande mål i Barn- och utbildningsplanen.
- **Personligt** (hösten 2009) för elever i skolår 7 och 9 i grundskolan och skolår 2 på gymnasiet, i syfte att följa upp kommunövergripande mål i VEP samt att undersöka hälsa ur ett brett perspektiv.
- **CAN** Centralförbundet för alkohol- och narkotikaupplysning (hösten 2009) för skolår 9, i syfte att följa ungas tobaks- och alkoholvanor samt undersöka narkotikaanvändning.

Syfte

Rapportens syfte är att redovisa en samlad bild av de fyra undersökningar som genomförts i Piteå och därigenom kunna utkristallisera vilka områden som behöver mötas med åtgärder.

Problemdiskussion

Rapporterna vänder sig till olika ålderskullar och är genomförda på olika sätt. Resultat från *Elevhälsosamtalen* kan jämföras med länet, resultat från *CAN* kan jämföras med länet och med de kommuner som genomfört enkäten i riket. Resultat från *Personligt* och *Elevenkät* kan jämföras över tid sedan 1998. Andra skillnader är att *Elevhälsosamtal* genomförs i intervjuform med skolsköterska, *Elevenkät* är en dataenkät (pappersenkät för skolår 3) och genomförs i ledning av respektive lärare, *Personligt* genomförs som dataenkät i ledning av samma undersökningsledare i hela kommunen, för skolår 9 har en mindre pappersenkät genomförts för att minska enkätfrågorna för skolår 9 under år 2009.

Innehållet mellan de olika enkäterna är delvis lika och delvis olika. Undersökningarna kompletterar varandra och innehållet i de olika enkäterna kan sammanfogas under följande rubrikområden.

	Trivsel	Inflytande	Lärande Undervisning Skolmiljö	Hälsa			
				Fysisk (kost, motion)	Psykisk	Mobbning	Tobak, alkohol och droger
Hälsosamtal	X			X	X	X	X
Elevenkät	X	X	X	X	X	X	
Personligt	X	X	X	X	X	X	X
CAN			X				X

Metod

Olikheterna gör att det inte är möjligt att jämföra resultat direkt mellan de olika undersökningarna. Däremot är det möjligt att jämföra utveckling och skillnad över tid för att kunna ge en beskrivande bild av trender och aktuella skeenden.

Arbetet har skett enligt följande:

- Analys av de respektive undersökningarna som var och en presenteras i separat rapport.
- Därefter har en första analys av samtliga resultat skett.
- Slutgiltig analys har skett i en förvaltningsövergripande arbetsgrupp där kommunledningskontoret, barn och utbildning, socialtjänst och kultur fritid varit representerade.
- I de fall det finns överensstämmelse med resultat från undersökningar som genomförts med urval av hela befolkningen presenteras även det resultatet (ex. Medborgarenkät, Öppna jämförelser).

Resultatet presenteras under följande rubrikområden:

- Boende och familj
- Trivsel
- Inflytande
- Lärande och skolmiljö
- Psykisk hälsa – inklusive mobbning och utsatthet
- Fysisk hälsa
- Tobak, alkohol och droger

Boende och familj

Personligt och Elevhälsosamtal frågar om de ungas boendeformer. Båda undersökningarna visar att av eleverna i Piteå bor nästan sju av tio med båda sina föräldrar.

I Piteå är det också något färre som bor själva – i ett eget boende. Fler flickor bor i separerade familjer jämfört med länet.

Förhållande till sina föräldrar/sin familj

Undersökningen som CAN genomfört i skolår 9 visar att åtta av tio är nöjda med förhållandet till sina föräldrar/familj, vilket är något lägre än länet. Tre av tio uppger att deras föräldrar har liten kontroll över deras utetider, vilket är fler än länet.

Trivsel

Trivsel med livet i stort

De unga ser rätt ljus på livet just nu. I Personligt är det drygt sju av tio som ger betyg 7 eller högre på en skala 1–10. Synen på livet är ljusast för eleverna i skolår 7, och minst ljus för eleverna i skolår 2 på gymnasiet.

Trivsel i skolan

Generellt är trivseln hög. Nästan nio av tio elever uppger positiva svar för trivsel i skolan. I Personligt är det sju av tio elever som ger betyg 7 eller högre på en skala 1–10. Det är en marginell minskning över tid. Trivsel i skolan är bäst för skolår 7 och minst i skolår 9.

I Elevenkäten är trivseln högst i skolår 5 och lägst i skolår 8. När det gäller trivsel i klassen är det drygt åtta av tio elever som tycker att det är bra stämning i klassen och som tycker att de möts med respekt av sina skolkamrater. För dessa frågor är resultatet högst i skolår 2 och lägst i skolår 3 och 5. Endast hälften anser att språkbruket mellan eleverna är trevligt. I skolår 8 är det bara tre av tio som tycker att språket mellan de unga är trevligt.

Resultatet från CAN visar att i skolår 9 är det drygt sju av tio elever som trivs mycket bra eller ganska bra i skolan, vilket är lägre än länet och riket. Det är ingen skillnad mellan pojkar och flickor.

Skillnader mellan pojkars och flickors trivsel

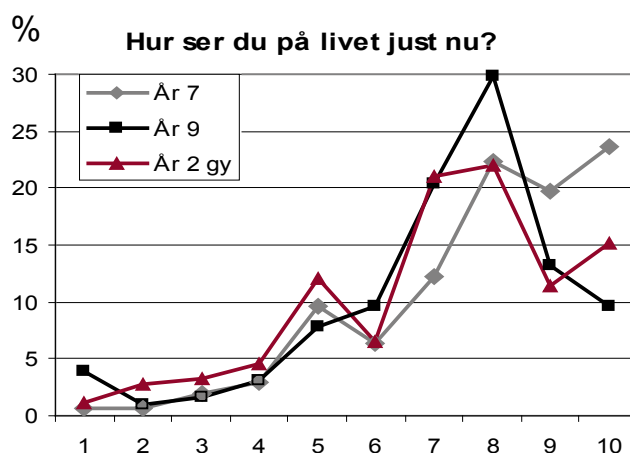
Könsskillnaderna är små men totalt sett trivs pojkar marginellt bättre med livet. Uppdelat på ålder så visar det sig att tjejerna i skolår 7 är mest positiva och minst positiva är tjejer på gymnasiet.

Trivseln i skolan är god och likvärdig med länet. Könsskillnaderna är marginella. I alla tre undersökningar är det flickorna som trivs marginellt bättre i skolan. Uppdelat på ålder och kön så visar Personligt att det är killarna i skolår 7 som är mest positiva och medan killarna i skolår 9 är minst positiva.

Det är få som tycker att språkbruket är trevligt i skolan, pojkar i mindre utsträckning än flickor.

Sammantaget

Sammantaget visar undersökningarna att barn och unga generellt trivs rätt bra, både vad gäller livet i stort och i skolan. Totalt är det runt 80–90 % av de tillfrågade eleverna som ger positiva svar, vilket är en marginell minskning över tid. Däremot är det mindre än hälften som tycker att språkbruket mellan barn och unga är trevligt.



Inflytande

I klassrummet och i skolan

Elevenkätens frågor om inflytande i klassrådet och planering och uppföljning av lärandet, visar att cirka sex av tio upplever delaktighet i klassrådet, delaktighet i planering av undervisning samt att de får vara med och utvärdera verksamheten. Åtta av tio elever tycker att de vuxna bryr sig om vad eleverna säger och nästan nio av tio elever tycker själva att de tar hänsyn till andras åsikter.

I samhället

Nästan hälften av eleverna är aktiv medlem i någon förening, vilket är en minskning jämfört med 2008. Andelen föreningsaktiva minskar med stigande ålder, från knappt sex av tio i skolår 7 till knappt tre av tio i skolår 2 på gymnasiet.

I Personligt frågas eleverna om de vet var de ska vända sig för att påverka olika beslut. Sju av tio elever säger att de vet det när gäller skolfrågor, och fyra av tio när det gäller trafikfrågor och sociala frågor. Totalt sett har andelen elever som vet var de ska vända sig ökat sedan förra undersökningen.

Det är nästan 20 % av eleverna som aktivt har försökt påverka någon samhällsfråga under det senaste året.

Skillnader mellan pojkars och flickors inflytande

I Elevenkäten är skillnaderna mellan könen små när det gäller inflytande, och det är flickorna som upplever sig ha något större inflytande. När det gäller frågan om de vuxna låter eleverna vara med och planera skolarbetet är det fler flickor än pojkar som upplever sig delaktiga. Trots det är det något färre flickor som törs säga sin åsikt om något är fel i skolan.

Av dem som försökt påverka i samhällsfrågor visar resultaten att det är fler flickor som vet hur de ska göra för att påverka. Det är också fler flickor som försökt påverka och som fått resultat när det gäller skolfrågor. När det gäller kultur- och fritidsfrågor och miljöfrågor är det istället fler pojkar som vet var de ska vända sig och som försökt påverka i dessa frågor.

De ungas resultat överensstämmer med Medborgarenkäten där kvinnor är mer nöjda än män med möjligheter att påverka. Trots att bara hälften av medborgarna är nöjda med inflytandet har Piteå signifikant bättre värden är genomsnittet för de kommuner som genomfört undersökningen.

Sammantaget

Sammantaget visar undersökningarna att jämfört med Piteå kommuns målsättningar är resultaten för inflytande låga. I skolan är det drygt hälften av eleverna som upplever sig delaktiga i de olika skolfrågorna och nästan 20 % som försökt påverka.

När det gäller inflytande i skolan är det marginella skillnader mellan åren. Möjligheten till samhällsinflytande tenderar att öka och framför allt ger försöken att påverka mer resultat. Nästan hälften av eleverna är medlemmar i någon förening och antalet minskar med stigande ålder.



Lärande och skolmiljö

Lärande

Elevenkäten visar att nio av tio av elever får den hjälp de behöver i skolan. Åtta av tio får information om hur de lyckas i skolan, tycker att skolan ger dem nyttig kunskap för livet samt tycker att skolan ställer lagom höga krav på dem. Något färre är nöjda med arbetstakt och utvecklingssamtal.

Jämfört mellan skolåren är de yngre eleverna generellt mer positiva än de äldre. I skolår 3 är det nio av tio elever som tycker att arbetstakten är lagom, utan stress, medan i skolår 8 och på gymnasiet minskar det till ungefär hälften. I Elevhälsosamtalen är det ungefär en av tio som känner stress i skolår 7, och två av tio i skolår 1 på gymnasiet.

Minst nöjda är eleverna med att skolan ger dem lust att lära, här är det bara sex av tio som ger positiva svar. Resultatet har försämrats mellan åren för alla åldersgrupper och den kraftigaste försämringen för lust att lära finns i skolår 5.



Undervisning

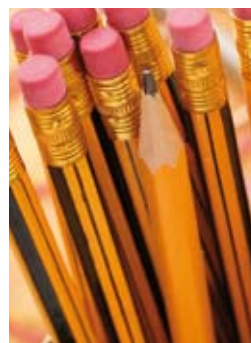
Drygt åtta av tio elever tycker att pojkar och flickor får samma möjligheter och att de är rättvist behandlade. Runt sju av tio elever anser att undervisningen är omväxlande och att de har lagom mycket läxor och prov. Skillnaderna mellan åldersgrupperna är stora, de äldre eleverna är minst nöjda.

Skolmiljö

Elevhälsosamtalen visar att sju av tio elever är nöjda med klassrummet och idrottshallen, yngre elever är mer nöjda. Däremot är det bara runt hälften som upplever att duschar och toaletter är okej. Flickorna är något mer nöjda än pojkar.

Absolut sämsta betyg får toaletterna av eleverna i skolår 7 där bara 25 % av pojkarna är nöjda. Förutom toaletterna får skolmiljön i Piteå marginellt bättre värden än länet. I Elevenkäten är det drygt hälften som ger positiva värden för inomhusmiljön och något fler för utomhusmiljön. De tre skolorna som har renoverats under mätperioden uppvisar sämre resultat.

När det gäller arbetsro och möjlighet att koncentrera sig på lektionerna är det ungefär sju av tio elever som är nöjda. Nöjdheten minskar med stigande ålder. Jämfört med länet har Piteå bättre värden i skolår 7 och sämre värden i gymnasiet.



Skolk

Personligt visar att en tredjedel av eleverna skolkat under det senaste året, vilket är en minskning jämfört med 2008. Andelen som skolkat är högre i skolår 2 på gymnasiet (60 %) än i skolår 7 (9 %). På gymnasiet är det 5 % som skolkar varje vecka, och 7 % i skolår 9.

Skillnader mellan pojkar och flickor för lärande

När det gäller lärande är skillnaderna mellan könen små förutom i tre frågor. Flickorna tycker i högre utsträckning att skolarbetet ger dem lust att lära och att utvecklingssamtalen är meningsfulla. Däremot är flickorna mindre nöjda med att arbetstakten är lagom, utan stress. I Elevhälsosamtalen visar det sig att fler flickor än pojkar upplever stress – trots det är det färre flickor som är stressade i Piteå än i länet.

Sammantaget

Generellt är värdena för lärande och undervisning på en hög nivå, trots en försämring från tidigare år. Ju äldre de unga blir desto mer ökar missnöjet. Samtidigt finns en nedåtgående tendens för skolår 5 som bör observeras – då yngre elever oftast är nöjdare. De sämsta resultaten får lust att lära (främst pojkar), flickors stress samt arbetstakten i gymnasiet. När det gäller skolmiljön är det främst toaletterna som kritiserar.

Psykisk hälsa – inklusive mobbning och utsatthet

De allra flesta är trygga och mår allmänt bra

De allra flesta känner sig trygga i skolan, oavsett kön och åldersgrupp. I stort sett alla uppger också att de mår allmänt bra eller mycket bra, de yngre i något större utsträckning än de äldre. Jämfört med länet mår Piteås pojkar något sämre från skolår 7 och uppåt.

Huvudvärk och trötthet

I Personligt, som genomfördes under den period då svininfluensan gick, visar resultatet att mer än hälften av eleverna haft huvudvärk under den senaste veckan. Medan resultatet i Elevhälsosamtalen, som genomförts under en längre tidsperiod, visar att en av tio ofta eller alltid har en besvärande huvudvärk. För de äldsta flickorna är det dock två av tio som ofta har ont i huvudet, vilket är sämre än länet.

Enligt Personligt har en fjärdedel haft sömnsvårigheter eller känt oro den senaste veckan. Det är en högre andel elever i skolår 2 på gymnasiet än i skolår 7 som haft problem. I Elevhälsosamtalen svarar åtta av tio elever att de ofta eller alltid sover bra, vilket visar på samstämmighet mellan undersökningarna. Piteås unga sover dock något sämre jämfört med länets unga, redan från skolår 4.

Deppighet under en längre period

Det är 190 elever som har känt sig deppiga en längre period under det senaste året, problemen är högre i skolår 2. Av dessa 190 är det 36 elever som känt sig så deppiga att de funderat på självmord. Dessa återfinns främst i skolår 7. Andel elever i skolår 2 på gymnasiet som varit så deppiga att de under det senaste året funderat på självmord har mer än halverats sedan undersökningen 2008.

Mobbning och annan utsatthet

Elevhälsosamtalen visar att det är runt två av tio elever i skolår 4 som känt sig retade, utstötta, eller på annat sätt illa behandlade av andra elever, vilket är högre än länet. För övriga skolår är resultatet lägre eller lika med länet.

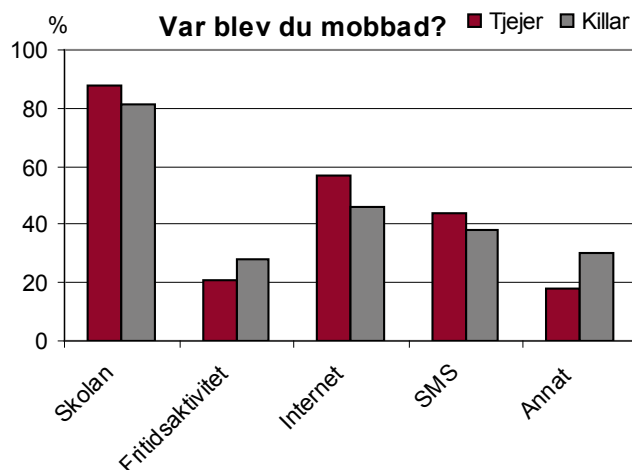
I Elevenkäten och Personligt, där frågor om mobbning förekommer, visar resultaten att det är färre som upplevt sig mobbade av andra elever jämfört med tidigare år. Däremot ökar mobbningen något i skolår 2 på gymnasiet. Av eleverna är det 6 % som upplevt sig mobbade under det senaste året. Jämfört mellan skolåren förekommer mobbning mest i skolår 8 och 9 och minst i gymnasiet. Mobbning via Internet och SMS ökar och drabbar främst tjejer.

Upplevelsen att vara mobbad av någon vuxen ökar med stigande ålder och i skolår 2 uppnår det 6 %. Personligtenkäten tar även upp frågan om de blivit utsatta för sexuella handlingar som de inte vill vara med på, 26 elever är drabbade. Utsattheten är högre i skolår 2 på gymnasiet än i skolår 7 och det är vanligare bland tjejer än killar.

Stöd vid problem

Mer än nio av tio elever har någon vuxen att prata med när de har problem, eller i frågor de tycker är viktiga. Piteå har något bättre resultat jämfört med länet. Nästan nio av tio har en jämnårig kamrat att prata med, andelen är högre bland tjejerna.

Av de elever som blivit mobbade är det sex av tio som berättat det för någon vuxen, vilket är något högre andel än förra året. Eleverna i skolår 7 samt tjejer berättar i större utsträckning. Av dem som berättat om sina problem fick sex av tio hjälp, vilket är dubbelt så många jämfört med förra året.



Skillnader mellan pojkars och flickors psykiska hälsa

Jämfört med länet självskattar Piteås pojkar att de mår något sämre. Trots det är andelen tjejer som har problem betydligt högre än killar, och tjejerna sover även sämre. Andelen som ofta eller alltid känner sig ledsna eller oroliga är högre för flickor i skolår 7 och skolår 2 – vilket är likvärdigt med länet. Även när det gäller irritation och dåligt humör är det flickorna i skolår 2 som upplever det oftare, och det är dubbelt så många tjejer som känt sig deppiga och nedstämda. Huvudvärk förekommer mer bland flickor och är mest förekommande i skolår 2.

Något fler flickor upplever sig retade, utsatta eller mobbade av andra elever, medan det är fler pojkar som upplever att de blir utsatta av vuxna. Det är fler flickor som har någon kamrat att prata med vid problem och något fler pojkar som har en vuxen att prata med. Trots det är det fler flickor som berättar om mobbning eller utsatthet för vuxna.

Sammantaget

Sammantaget självskattar Piteås unga att de mår bra och känner sig trygga, oavsett ålder eller kön. Jämfört med länet mår Piteås pojkar något sämre.

När det gäller huvudvärk, sömn, dåligt humör samt ledsenhet och nedstämdhet är det betydligt vanligare förekommande bland flickor och problemen ökar med stigande ålder.

Elevhälsosamtalen visar att det är runt två av tio av eleverna i skolår 4 som känt sig retade, utstötta, eller på annat sätt illa behandlade av andra elever, vilket är högre än länet. Mobbningen är högst i skolår 7 och 8 där den också minskar jämfört med tidigare år. Däremot ökar mobbningen i skolår 2 på gymnasiet.

Fysisk hälsa

Fysiska besvär

Elevhälsosamtalen visar att andelen som har besvärande ont i magen eller besvärande värk i rygg, axlar och nacke ökar tydligt med stigande ålder. Resultaten är likvärdiga för länet förutom besvär i rygg och nacke där de äldsta flickorna i Piteå har mer besvär. I Personligt är det totalt sett 20–30 % av eleverna som lider av allergi, vilket är högre än länet främst för flickor. Andel pojkar med allergi minskar med stigande ålder medan flickornas andel är konstant.

Nöjdhet med sitt utseende - övervikt

Piteås unga i gymnasiet är mindre nöjda med sin kropp än ungdomar i länet. I skolår 7 är det drygt åtta av tio som är nöjda, och resultatet minskar med stigande ålder. Andelen nöjda pojkar är lägre i Piteå jämfört med länet. Trots det är flickornas missnöje större – mindre än hälften är ganska eller mycket nöjda.

Enligt Elevhälsosamtalen är det drygt 20–25 % av flickorna och 20–33 % av pojkarna som har övervikt vilket är högre än länet för alla skolår. För pojkar ökar andelen överviktiga med stigande ålder medan flickornas andel minskar.

Kost

Frukost

Enligt Elevhälsosamtalen minskar andelen som äter frukost varje dag från drygt nio av tio i skolår 4 till drygt fem av tio i gymnasiet. Jämfört med länet är det en lägre andel av Piteås gymnasieungdomar som äter frukost.

Lunch

Andel elever som äter lunch varje dag minskar från skolår 4 till gymnasiet. Jämfört med länet äter färre av Piteås gymnasieungdomar lunch dagligen. Andelen som äter lunch är dock fler än de som äter frukost.

Enligt Personligt, som vänder sig till elever i högstadiet och uppåt, är det bara fyra av tio av eleverna som äter lunch alla skoldagar – vilket är en stor försämring från förra årets undersökning. I skolår 9 är andelen som äter daglig lunch lägst. Oavsett hur många dagar eleverna äter, så uppger åtta av tio att de vanligtvis äter i skolmatsalen, vilket är en minskning från förra året. Totalt är det 5 % av eleverna som aldrig äter lunch.

I Elevenkäten visar resultaten att andelen som tycker att måltiderna är trevliga och de som äter sig mätta minskar från sju av tio elever i skolår 3 till tre av tio elever i skolår 8 och gymnasiet.

Middag

Enligt Elevhälsosamtalen äter de allra flesta middag, oavsett kön och ålder, vilket är likvärdigt med länet.

Läsk

Andel elever som dricker läsk minst tre dagar i veckan varierar både mellan ålder och kön.

Elever i skolår 4 dricker mer läsk än eleverna i skolår 7, både pojkar och flickor. Mest läsk dricker gymnasiepojkarna där fyra av tio dricker läsk dagligen, vilket är högre än länet.

Rörelse

Elevenkäten och Personligt visar att andelen som har 30 minuters daglig fysisk aktivitet i skolan minskar med stigande ålder, oavsett kön. Generellt sett så visar resultaten på att de allra flesta elever i skolår 3 rör sig under skoldagen medan det är mindre än en fjärdedel i gymnasiet som har daglig rörelse i skolan. Skillnaderna är marginella jämfört med tidigare undersökningar

Rörelse på fritid

De flesta ungdomar tränar minst två gånger per vecka på sin fritid, men antalet som aldrig tränar ökar med stigande ålder. Jämfört med länet tränar fler flickor i skolår 7 och färre pojkar i skolår 1 i gymnasiet.

TV och dator

Andelen elever som tittar på TV minst fyra timmar per dag är runt 5 % vilket är likvärdigt med länet. Undantaget är i skolår 7 där 16 % av pojkarna ser mycket på TV, vilket är högre än länet.

Andel elever som tillbringar minst fyra timmar per dag vid dator varierar kraftigt mellan olika skolår och mellan könen. Minst dator använder flickor i skolår 4 (2 %) och mest pojkar i skolår 7 (16 %).



Skillnader mellan pojkars och flickors fysiska hälsa

Flickor har mer besvär med allergi, ont i magen och besvärande värk i nacke och rygg. Flickor är också mindre nöjda med sin kropp. Andelen pojkar i Piteå som är nöjda med sin kropp är lägre jämfört med länet. Jämfört med länet självsattar Piteås pojkar att de mår något sämre.

Andelen pojkar med övervikt är 10 % högre än andelen överviktiga flickor. I gymnasiet har en tredjedel av pojkarna övervikt vilket är det sämsta resultatet bland samtliga årskurser.

Pojkar i Piteå äter mer sällan frukost än pojkar i länet. De äter också mindre ofta daglig lunch och äter mer sällan i skolmatsalen än flickor. Det är färre pojkar som tycker att måltiderna är trevliga och att maten är god, men trots det är det något fler pojkar som äter sig mätta.

Pojkar tillbringar generellt mer tid vid TV och dator jämfört med flickor.

Sammantaget

Jämfört med länet har en högre andel av Piteås ungdomar övervikt, både pojkar och flickor.

Pojkar dricker mer läsk och tränar mindre samt äter mer sällan frukost och lunch. De självsattar också att de mår sämre än länet och är mindre nöjda med sitt utseende. Endast hälften av flickorna är nöjda med sitt utseende.

Andel elever som äter lunch dagligen i skolan har minskat över tid och är lägre än i länet. I skolår 9 är det bara 35 % som äter lunch dagligen. Positivt är att de flesta eleverna äter middag. Det är viktigt att arbeta för att de unga äter frukost och lunch.

I Öppna jämförelser av folkhälsa visar det sig generellt att män i Piteå har hög övervikt jämfört med landet. Övervikten verkar börja i tidig ålder. Positivt är att barnavårdscentralens mätningar visar att övervikt för 4-åringar minskar kraftigt i Piteå och är från år 2008 lägre än länsnittet.

Tobak, alkohol och droger

Tobak

Andel elever som aldrig provat röka har ökat sedan 2006 vilket är det bästa resultatet sedan 2002. Förbättringen från 2006 är tydligast bland killar samt i skolår 7. Eleverna i skolår 9 har deltagit i undersökningen som genomförts av CAN. Här uppger 5 % att de röker dagligen, vilket är ett bättre resultat jämfört med Personligt 2008 och bättre än länet. Skillnaderna mellan könen är stora när det gäller daglig rökning. Det är 9 % pojkar som röker och 2 % av flickorna, vilket är en stor ökning för pojkar medan flickornas andel har minskat. Paradoxalt nog har pojkarnas andel dagligrökare ökat, samtidigt som det är fler pojkar som aldrig provat röka.



Alkohol

Andelen som aldrig druckit alkohol har minskat i skolår 7, men är oförändrad i skolår 2 på gymnasiet. Samtidigt ökar andelen som provat men inte fortsatt dricka, vilket innebär att andelen unga som är kontinuerliga användare har minskat totalt.

Drygt hälften av de elever som dricker alkohol i skolår 2 på gymnasiet dricker sig berusade minst en gång i månaden. För de som uppger att de dricker sig berusade varje vecka har andelen minskat med 4,5 % i skolår 2 jämfört med 2008. Samtidigt är det fler av dem som dricker enstaka gånger, som dricker så mycket att de blir berusade.

Enligt CAN är det 42 % av elever i skolår 9 som aldrig druckit alkohol, vilket är bättre både jämfört med Personligt 2008 och CAN 2000. Jämfört med länet är det dock fler Piteåungdomar som provat dricka. Andelen som dricker alkohol regelbundet har minskat och här är Piteås resultat likvärdigt med länet.

För elever i skolår 9 uppger drygt tre av tio pojkar och fyra av tio flickor att de druckit den senaste månaden, vilket är fler än i länet. Jämfört med länet är det fler pojkar och färre flickor som uppger att de dricker sig berusade varje gång de dricker.

Hur får eleverna tag på alkohol?

Det vanligaste sättet att få tag på alkohol är genom kompisar följt av annan vuxen och syskon. Enligt CAN är det drygt tre av tio av eleverna i skolår 9 som blir bjudna på alkohol hemma. En fjärdedel tycker att det är lätt att få tag på systemsprit, vilket är lika med länet. I Piteå verkar det vara lättare än i övriga länet att få tag på hembränt men något svårare att få tag på smuggelsprit.

Vad dricker eleverna?

Enligt Personligt är sprit det vanligaste berusningsmedlet, följt av starkcider och starköl. Trots det så minskar sprit (ej hembränt) i skolår 2 till förmån för folköl, cider och vin. För skolår 9 (CAN) visar resultatet att både pojkar och flickor det senaste året har druckit mer hembränt och smuggelsprit än ungdomar i länet.

I Piteå är det drygt 20 % av niondeklassarna som någon gång druckit hembränt under det senaste året. Vid en jämförelse av alkoholkonsumtionen per år, i ren alkohol, visar resultatet att pojkar i Piteå dricker större mängd alkohol jämfört med länet och flickor något mindre.



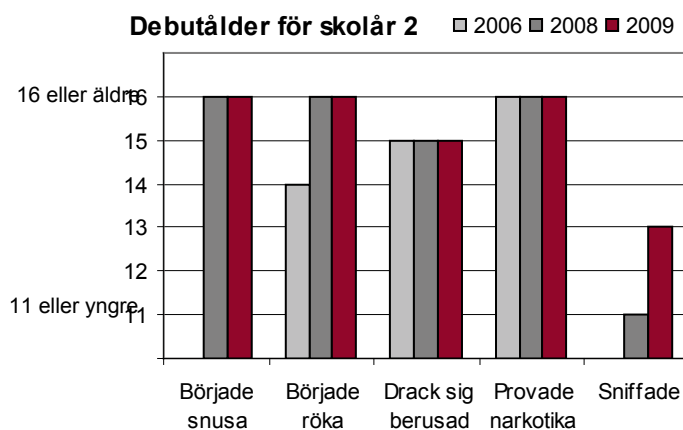
Droger

Det är färre som provat använda narkotika. År 2009 visar de bästa resultaten sedan 2002, för skolår 7 och skolår 2 på gymnasiet. Av de elever som besvarat enkäten är det 23 stycken som någon gång provat hasch eller annan narkotika. Även andelen som uppger ett regelbundet bruk har minskat.

Skolår 9 (CAN) visar att det är lika stor andel som i Personligt 2008 som provat narkotika. Av dem som använder narkotiska preparat är hasch/marijuana det vanligaste.

Debutålder

För de elever i skolår 2 på gymnasiet som använder tobak, alkohol eller droger är debutåldern för när man börjat snusa, röka eller provat narkotika 16 år eller äldre. Höjd debutålder över tid syns för rökning och sniffning. Debutålder för de som drack sig berusade var 15 år och sniffade 13 år. I skolår 9 i Piteå är det 14 % pojkar och 13 % flickor som varit berusade vid 13 års ålder – vilket är lägre andel jämfört med länet för båda könen.



Skillnader mellan pojkars och flickors användande av tobak, alkohol och droger

Pojkars dagliga tobaksrökning ökar markant – medan flickornas minskar. När det gäller alkohol är det fler flickor än pojkar i skolår 9 som någon gång druckit. Andelen flickor som druckit alkohol är högre i Piteå jämfört med länet.

Av det fåtal som någon gång använt narkotiskt preparat, är det främst pojkar som provat.

Sammantaget

I Piteå är det över tid färre som snusar och röker. Trots det ökar antalet dagligrökare bland pojkar.

Det är fler än tidigare som provat dricka alkohol, men de flesta har inte fortsatt. Jämfört med länet är det fler som provat dricka alkohol i Piteå än i övriga länet.

Andelen som dricker regelbundet i skolår 2 på gymnasiet har minskat – men när ungdomarna dricker är det fler som dricker sig berusade. Jämfört med länet är det fler (främst flickor) som någon gång druckit så att de känt sig berusade.

Jämfört med länet är det större andel pojkar som dricker i mellankonsumtions- och högkonsumtionsnivå. Resultatet överensstämmer med Öppen jämförelse för folkhälsa (18–80 år) där det visar sig att Piteå även har en hög andel vuxna med riskabla alkoholvanor.

Sprit är det vanligaste berusningsmedlet följt av starkcider och starköl. Trots det minskar andelen som dricker sprit jämfört med tidigare undersökningar, medan andelen som dricker hembränt inte minskar. I Piteå verkar det vara lättare att få tag på hembränt än i övriga länet. Resultatet visar på en polarisering av ungdomars drickande. Andelen kontinuerliga användare minskar samtidigt som de som dricker oftare dricker så mycket att de blir berusade.

Höjd debutålder över tid syns för rökning och sniffning. Alkoholdebuten är lika över tid, men jämfört med länet är det färre som varit berusade vid 13 års ålder. I skolår 2 på gymnasiet är det sex av tio elever (av de som druckit) som gjort sin debut vid 15 år eller högre.

Åtgärder

Sammantaget visar resultaten behov av olika åtgärder och följande är beslutade:

Övergripande åtgärder

- Föräldrastöd i olika former, Barn- och utbildningsnämnden i samarbete med Socialnämnden
- Ledarskap och förhållningssätt i klassrummet, Barn- och utbildningsnämnden
- Opinionsbildning, Folkhälsorådet

Öka inflytandet för barn och unga

- Öka skolornas deltagande i medborgardialog för och med unga, Barn- och utbildningsnämnden

Lärande

- Fortsätta följa och analysera skillnader i kunskapsresultat mellan olika skolenheter samt mellan pojkar och flickor, Barn- och utbildningsnämnden

Motverka övervikt och verka för att eleverna äter daglig lunch

- Handlingsplan beslutad i Teknik- och servicenämnden
- PUFF – för att öka motion och rörelse bland unga, Kultur- och fritidsnämnden
- Unga i Piteå granskar – rörelse, Kommunstyrelsen
- Kraftsamling mot övervikt (Livsstilsfrågor), Folkhälsorådet i samverkan med Norrbottens läns landsting (NLL)
- Hälsosamma elevfik, Folkhälsorådet i samarbete med Barn- och utbildningsnämnden

Verka för höjd debutålder av alkohol samt förändrade alkoholvanor för de som dricker

- Verka för aktivt användande av metoden Örebropreventionen i skolan, Barn- och utbildningsnämnden
- Delta i utåtriktade arrangemang som drogfri Exit, vattenbar, kampanjer mot langning m.m., Folkhälsorådet i samarbete med övriga förvaltningar
- Överenskommelse mellan kommun och polis om brottsförebyggande arbete, Folkhälsorådet
- Utbilda krogpersonal i att motverka överkonsumtion, Socialnämnden

Psykisk ohälsa främst bland flickor

- Nätvandring, Kultur- och fritidsnämnden
- Utredda behov av Ungdomshälsa, Folkhälsorådet
- Undersökning kring unga kvinnors ohälsa, Folkhälsorådet

Uppföljningar kring ungas hälsa 2010

- Personligt – skolår 7 och 9 i grundskola och skolår 2 på gymnasiet, Kommunledningskontoret
- Elevhälsosamtal – skolår 4 och 7 i grundskola och skolår 1 på gymnasiet, Elevhälsan

Litteraturhänvisning

- Elevhälsosamtal – Skolbarns hälsa och levnadsvanor i Norrbotten 2008-2009 (NLL)
- Kvalitetsenkät 2009 (Barn- och utbildningsnämnden)
- Personligt 2009 (Kommunstyrelsen)
- Skolelevs drogvanor i Norrbotten (CAN) 2009 (NLL)

Referensmaterial

- Medborgarundersökning i Piteå 2009 (Kommunstyrelsen)
- BMI mätning av 4-åringar (NLL)
- Öppen jämförelse Folkhälsa 2009 (SKL)



För ytterligare information går det bra att kontakta

Samlad analys:

Anna Lena Pogulis, kommunstrateg
anna-lena.pogulis@pitea.se
0911-69 62 57

Carina Ingesson, ekonom
carina.ingesson@pitea.se
0911-69 61 04

CAN och Elevhälsosamtal:

Helena Lindehag, folkhälsosamordnare
helena.lindehag@pitea.se
0911-69 60 17

Elevenkät:

Anette Christoffersson, utvecklingsledare barn och utbildning
anette.christoffersson@bu.pitea.se
0911-69 60 54

Personligt:

Ing-Marie Hellström, undersökningsledare barn och utbildning
ing-marie.hellstrom@bu.pitea.se
0911-69 72 94