



Piteå Kommun

Handlingsprogram för räddningstjänstverksamhet till skydd mot olyckor

Dokumentnamn	Dokumenttyp	Fastställd/upprättad	Beslutsinstans
Handlingsprogram för räddningstjänstverksamhet till skydd mot olyckor	Plan/Program	2012-06-25, § 110	Kommunfullmäktige
Dokumentansvarig/processägare	Version	Senast reviderad	Giltig till
Kommunstyrelsen	3		2015-06-30
Dokumentinformation	Handlingsprogrammet avser Piteå kommun och är avgränsat till att behandla de risker för olyckor som kan föranleda räddningsinsats.		
Dokumentet gäller för	Piteå Kommun		



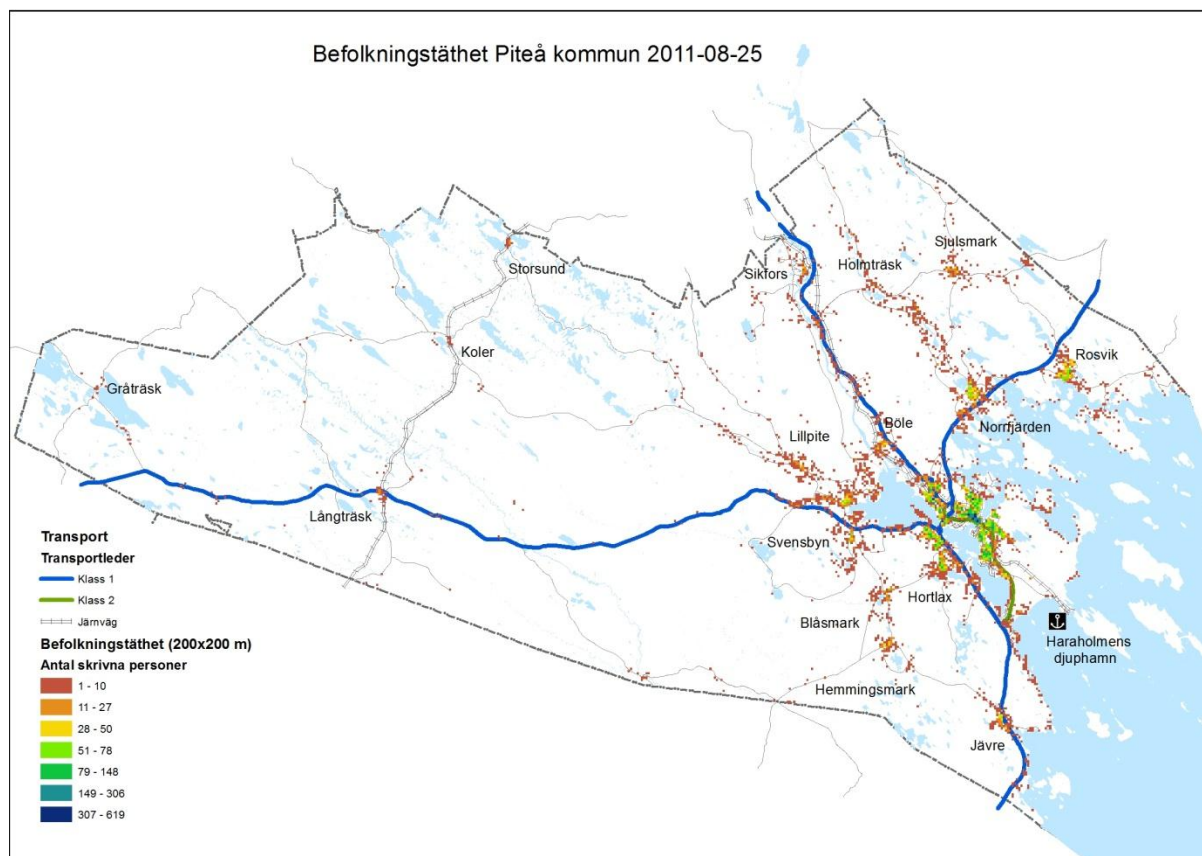
Inledning.....	2
Infrastruktur.....	2
Farlig verksamhet.....	3
Lag om skydd mot olyckor.....	3
Kommunens huvuduppdrag	4
Nationella mål	5
Kommunens mål	5
Mål för förebyggande verksamhet.....	7
Mål för räddningstjänstverksamhet.....	7
Enskildes ansvar.....	8
Riskenventering i Piteå	8
Räddningstjänstverksamhet.....	9
Mål för räddningstjänst	9
Räddningstjänstens förmåga	9
Tid från olycka till hjälp	9
Alarmering	11
Resurser.....	11
Ledning	11
Samverkan.....	11
Varning av allmänheten	12
Brandvatten.....	12
Insatsförmåga vid höjd beredskap	13
Räddningsnämnden riktlinjer för räddningsinsats.....	13
Sjöräddningstjänst och miljöräddningstjänst till sjöss	13
Uppföljning och utvärdering	13
Olycksundersökning.....	13



Inledning

Piteå ligger vid Bottenvikens kust, ungefär 90 mil norr om Stockholm och 15 mil söder om polcirkeln. 2012 var folkmängden i Piteå 40 921 invånare (februari). Piteå är en stark handels- och konferensstad med många evenemang som lockar både pitebor och besökare utifrån. Stora Nolia, Piteå summer games, Piteå dansar och ler, Festspelen, PiteDragway, Piteå havsbad är några av de evenemangen och anläggningar som lockar till sig tusentals besökande varje år.

Piteå som kommun är vidsträckt - med sin yta på 31 kvadratmil är den större än hela Blekinge län. Inom kommunens gränser finns över fyrtio byar av olika storlek. Kommunen omfattar skärgård, kustlandskap men även inland. Piteå kommun lockar med gammelskog och vildmarker. I yttre skärgården kan vi fortfarande hitta orörd natur med strandnära granurskogar, gammeltallskogar och rödlistade växt- och djurarter. Befolkningstäthet (invånare per kvadratkilometer) är 13,1 inv./km²¹.



Karta över befolkningstäthet samt viktiga transportleder.

Infrastruktur

Närmsta flygplats ligger i Luleå, sex mil norr om Piteå. Dessutom går stambana, övre norrland, genom Piteå kommun från Storsund och vidare genom Koler och Långträsk (se karta). Genom Piteå kommun går även ett par viktiga transportleder som utnyttjas av pendlare, turism och näringslivet i stort. Kommunen har tre vägar av prioriteringsklass 1 (E4, 373, 374) samt en prioritet 2 (506) väg (se karta)².

¹ Kommunledningskontoret; Piteå Kommun

² http://www.trafikverket.se/PageFiles/23633/norrboten/remissplan_lansstyrelsen_norrboten.pdf



I kommunen finns en handelshamn där verksamheten främst består av hantering av skogsprodukter, papper och sågade trävara som exporteras. Importen och exporten består av flis, massaved, petroleumprodukter och kemikalier och är en betydande del av den totala godsmängden som passerar hamnområdet. Sammanlagd godsvolym 2009 var nästan 1400 kiloton (se karta).

Genom kommunen rinner Piteälven som är en av landets tre oreglerade älvar. Räddningsverket genomförde 2006 en kartläggning över Piteälven. Kartläggningen var översiktlig och därmed begränsad till att gälla för övergripande insatsplanering av räddningstjänstens arbete och som översiktligt underlag vid kommunens riskhantering och samhällsplanering.

Översvämningsskarteringen omfattar enbart naturliga flöden, dvs. inte flöden uppkomna genom t.ex. dammbrott och isdämningar.

Farlig verksamhet

Här nedan redovisas Piteå kommuns anläggningar med farliga verksamheter. Anläggningar som klassas som farlig verksamhet beslutas av Länsstyrelsen i samråd med kommunen³.

Anläggning	Riskkälla	Kommentar
Fjellfrys	Giftig gas	
Smurfit Kappa Kraftliner	Giftiga & brännbara vätskor	
SCA Packaging	Giftiga & brännbara vätskor	
Piteå Hamn	Giftiga & brännbara vätskor, explosionsrisk	
Skoogs tank AB	Giftiga & brännbara vätskor	
Norrgasol	Brännbar gas	Verksamheten ligger nere, men bergrummet är fyllt.
Piteå Transport AB	Brännbar gas	Stora delar av verksamheten har flyttat till Luleå, Länsstyrelsen är informerad
Piteå Energi	Brännbar gas	
Chemrec	Brännbar gas	Ny, beslut ligger hos länsstyrelsen
Sunpine	Brännbar vätska	Ny, beslut ligger hos länsstyrelsen

Tabell 1: Sevesoanläggningar i Piteå kommun

Lag om skydd mot olyckor

Handlingsprogram för skydd mot olyckor ska vara en kommunal process som baseras på den lokala riskbilden, formulerar målen för räddningstjänst och den förebyggande verksamheten, med syfte att minska olyckors förekomst och konsekvenser.

Handlingsprogrammets innehåll regleras i lag (2003:778) om skydd mot olyckor (LSO) och ska minst omfatta⁴:

- En kommun skall ha ett handlingsprogram för förebyggande verksamhet och räddningstjänst. I programmet skall anges målet för kommunens verksamhet samt de risker för olyckor som finns i kommunen och som kan leda till räddningsinsatser. I

³ Räddningstjänsten; Piteå Kommun.

⁴ Lag (SFS 2003:778) om skydd mot olyckor.



programmet skall också anges hur kommunens förebyggande verksamhet är ordnad och hur den planeras. Samt vilken förmåga kommunen har och avser att skaffa sig för att göra sådana insatser.

- För att skydda människors liv och hälsa samt egendom och miljön skall kommunen se till att åtgärder vidtas för att förebygga bränder och skador till följd av bränder samt, utan att andras ansvar inskränks, verka för att åstadkomma skydd mot andra olyckor än bränder.

Kommunfullmäktige har valt att ha separata program för räddningstjänst och den förebyggande verksamheten. Detta är tredje generationen handlingsprogram i Piteå kommun.

Kommunerna och de statliga myndigheter som ansvarar för verksamhet enligt LSO ska samordna verksamheten samt samarbeta med varandra och med andra som berörs.⁵ Handlingsprogrammet ska antas av kommunfullmäktige för varje ny mandatperiod. Innan programmet antas ska samråd ha skett med de myndigheter som kan ha ett väsentligt intresse i saken.⁶

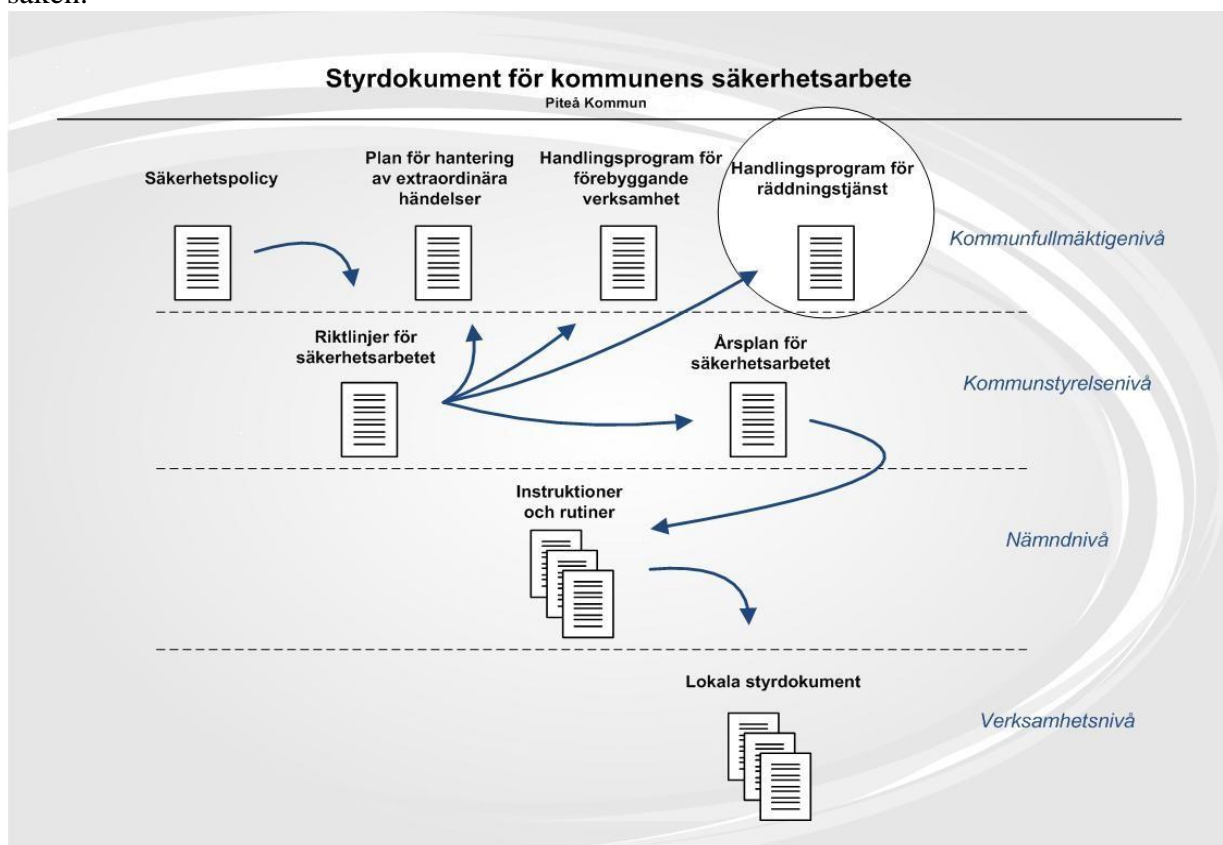


Bild 1: Dokumentstruktur för kommunens säkerhetsarbete.

Kommunens huvuduppdrag

Kommunen har vissa skyldigheter enligt LSO vilket även visar på de uppdrag som kommunen har.

⁵ Lag (SFS 2003:778) om skydd mot olyckor.

⁶ Lag (SFS 2003:778) om skydd mot olyckor.



1. Samordna

Kommunen ska ta initiativ till att samordna olycksförebyggande och skadebegränsande verksamhet inom kommunen. Avsikten är inte att kommunen ska ta över ett ansvar som någon annan myndighet eller någon enskild har.

2. Underlätta för den enskilde

Kommunen ska underlätta för den enskilde att själv bidra till sin egen säkerhet och kunna fullgöra sina skyldigheter. Det kan gälla mer allmänt säkerhetsmedvetande, brandskydd, första hjälpen, vattensäkerhet m.m. och ske i form av rådgivning, information och utbildning.

3. Undersöka

Efter en räddningsinsats ska kommunen i skäligen utsträckning undersöka olyckan, dess orsak, olycksförlopp och hur insatsen genomförts.

4. Sotning och brandskydd kontroll

Kommunen ska i brandförebyggande åtgärd ansvara för sotning utförs. Kommunen kan själv föreskriva hur sotning ska ske.

5. Tillsyn

För att kontrollera lagens efterlevnad ska kommunen utöva tillsyn. Denna ska vara behovsanpassad och i första hand riktas mot mer riskfyllda byggnader och anläggningar.

6. Räddningstjänst

För att förhindra och/eller begränsa skador på människor, egendom och miljö är räddningstjänsten samhällets stöd till den enskilde vid olyckshändelser eller överhängande risk för olyckshändelser.

Nationella mål

I LSO första kapitel, första till tredje paragrafen anges de nationella målen och syftet med den verksamhet som ska bedrivas enligt lagen:

- Bestämmelserna i denna lag syftar till att i hela landet bereda människors liv och hälsa samt egendom och miljö ett med hänsyn till de lokala förhållandena tillfredsställande och likvärdigt skydd mot olyckor.
- Räddningstjänsten skall planeras och organiseras så att räddningsinsatserna kan påbörjas inom godtagbar tid och genomföras på ett effektivt sätt.

Skrivningen ”ett tillfredställande och likvärdigt skydd” innebär att ett betryggande skydd ska finnas oavsett var i landet man befinner sig. Eftersom riskbilden ser olika ut i kommunerna ska en anpassning ske till de lokala förhållandena och kommunerna kommer därigenom att vidta olika åtgärder för att uppnå målet.

Kommunens mål

Piteå kommuns verksamhet har ett övergripande mål, en vision, vilken redovisas i kommunens verksamhetsplan.



Vision

Alla boende i Piteå, utflyttade och mentala pitebor, upplever att – det är hit man kommer när man kommer hem.

Kommunen har sex strategiska områden för att kunna uppnå kommunens vision: Barn och unga, Utbildning, Arbete och näringsliv, Demokrati och öppenhet, Livsmiljö, Personal och Ekonomi. Skydd mot olyckor ligger under de strategiska områdena; Barn och unga, Utbildning, arbete och näringsliv samt Livsmiljö.

Strategiskt område – Barn och unga

"Barn och unga ges förutsättningar för en god start i livet. Vi tar tillvara barn och ungas delaktighet, engagemang och kreativitet."

Kommunövergripande mål

- Barn och unga ges förutsättningar till inflytande i frågor som berör dem
- Barn och unga har en trygg och utvecklande uppväxt och använder inte alkohol eller andra droger

Nämnds mål

- Öka barn och ungas kunskaper om risker inom brand och säkerhet
- En trafikmiljö som erbjuder en säker färd till och från skolan

Strategiskt område – Utbildning, arbete och näringsliv

"Genom satsningar på utbildning och näringsliv skapas tillväxt som har en avgörande betydelse för kommunens mål."

Kommunövergripande mål

- Piteå ska erbjuda förutsättningar för ett livslångt lärande.

Nämnds mål

- Pitebor och företag har goda kunskaper inom området skydd och säkerhet.

Strategiskt område - Livsmiljö

"Piteå erbjuder en trygg och lustfylld livsmiljö med omsorg och utvecklingsmöjligheter i livets alla skeden. Här är det positivt att bo, verka och LEVA."

Kommunövergripande mål

- Piteå ska vara tryggt och tillgängligt för alla
- Piteå ska erbjuda attraktiva och varierande boendemiljöer
- Piteå ska utveckla bra infrastruktur och goda kommunikationer
- Piteå ska erbjuda goda förutsättningar för miljövänliga och hälsosamma val i vardagen
- Samhällsbyggnad ska utgå från social, ekologisk och ekonomisk hållbarhet

Nämnds mål



- Minska antalet olyckor/bränder samt dess konsekvenser.
- Minska tobaks- och alkoholanvändandet bland medborgarna. Ingen ska använda narkotika/doping.
- Det offentliga rummet ska upplevas attraktivt, tryggt och trivsamt.
- Minska skadeverkningarna av alkohol- och droganvändande.
- Tillgängliga och trafiksäkra gator, gång- och cykelvägar, och järnväg under alla årstider.

Skydd mot olyckor styrs även av målen för kommunens policy för säkerhetsarbetet. Dessa är:

- Säkerhetsarbetet ska samordnas inom kommunen.
- Kommunens medarbetare, medborgarna och de som vistas i kommunen ska tillförsäkras en hög säkerhet och trygghet.
- Kommunen ska underlätta för den enskilde att själv bidra till sin egen säkerhet och att kunna fullgöra sina skyldigheter.
- Kommunen ska ha en väl fungerande verksamhet med så få störningar och egendomsförluster som möjligt.
- Förmåga att upprätthålla sekretess, riktighet och tillgänglighet med avseende på kommunens information och informationstillgångar.
- Kommunen ska bidra till en ökad riskmedvetenhet och kunskap hos personalen.
- Kommunens ekonomi ska förvaltas på bästa sätt.
- Kommunen ska ha förmåga att upprätthålla ett säkerhetsskydd för att skydda rikets säkerhet gällande sekretess, sabotage, spioneri samt terroristbrott.⁷

Mål för förebyggande verksamhet

För att skydda människors liv och hälsa samt egendom och miljö ska kommunen se till att åtgärder vidtas för att förebygga bränder och skador till följd av bränder samt, utan att andras ansvar inskränks, verka för att åstadkomma skydd mot andra olyckor än bränder.⁸ Med detta handlingsprogram önskar kommunfullmäktige utöka det skadeförebyggande arbetet till andra olyckor än de som motiverar räddningsinsats.

I handlingsprogrammet för den förebyggande verksamheten ska mål för verksamheten anges, de aktiviteter kommunen avser bedriva för att uppnå målen samt hur verksamheten är ordnad och hur den planeras.⁹

Mål för räddningstjänstverksamhet

Handlingsprogrammet för räddningstjänstverksamhet ska beskriva förmågan kommunen har och avser att skaffa sig för att genomföra räddningsinsatser både i fredstid och under höjd beredskap.¹⁰ Enligt de nationella målen ska räddningstjänsten planeras och organiseras så att räddningsinsatserna kan påbörjas inom godtagbar tid och genomföras på ett effektivt sätt.

⁷ Utdrag ur kommunens policy för säkerhetsarbetet

⁸ Lag (SFS 2003:778) om skydd mot olyckor, 3 kap 1 §.

⁹ Lag (SFS 2003:778) om skydd mot olyckor, 3 kap 3 §.

¹⁰ Lag (SFS 2003:778) om skydd mot olyckor, 3 kap 8 §.



Kommunerna och de statliga myndigheterna som ansvarar för räddningstjänst ska se till att allmänheten informeras om vilken förmåga att göra räddningsinsatser som finns. Dessutom ska de lämna upplysning om hur varning och information till allmänheten sker vid allvarliga olyckor.¹¹

Enskildes ansvar

År 2004 kom Lagen om skydd mot olyckor (LSO). Den tydliggör ansvaret för den enskilde i större utsträckning än vad som tidigare var fallet. Den grundläggande principen är att enskild fysisk eller juridisk person själv ska vidta och bekosta åtgärder för att förhindra olyckor. Först om och när den enskilde inte själv eller med hjälp av någon annan kan klara av en olyckssituation kan det allmänna få ett ansvar att ingripa.

Innebörden av ansvaret kan sammanfattas i fyra punkter:

- Den enskilde har ansvar för att varna och tillkalla hjälp vid brand eller annan olycka.
- Den som är ägare eller nyttjanderättshavare till byggnader eller andra anläggningar ska i skälig omfattning hålla utrustning för släckning av brand och för livräddning vid brand och i övrigt vidta de åtgärder som behövs för att förebygga brand och för att hindra och begränsa skador till följd av brand.
- Den som är ägare eller verksamhetsutövare är skyldig att i skälig omfattning hålla beredskap för att hindra eller begränsa skador.
- Den enskilde har ansvar för bevakning, restvärdesskydd, sanering och återställande när en räddningsinsats har avslutats.¹²

Riskenventering i Piteå

Under 2011 genomförde Piteå kommuns säkerhetsgrupp en riskenventering för säkerhetsområdet skydd mot olyckor. Riskinventeringen behandlade i huvudsak personskador och räddningsinsatser. Avseende personskador har riskenventeringen baserats på den nationella statistiken för dödsfall från olyckor. De två vanligaste dödsorsakerna är fallolyckor (30 %) och självmord (40 %) som tillsammans står för nästan 70 % av alla dödsfall. Vägtrafikolyckor som står för cirka 10 % av dödsfallen. Övriga dödsorsaker är bland annat brand, kvävning, drunkning och förgiftning. Vid hälften av dödsolyckorna var den omkomne över 75 år.

Avseende räddningsinsatser i Piteå är de vanligaste insatserna brand i byggnad (38 %), brand ej i byggnad (28 %) och trafikolycka (29 %). De vanligaste byggnadsbränderna är bostad, industri och allmän byggnad. Det är svårt att uttala sig om brandorsaker då en tredjedel till hälften av bränderna ej har klarlagd brandorsak¹³.

¹¹ Lag (SFS 2003:778) om skydd mot olyckor, 1 kap 7 §.

¹² Lag (SFS 2003:778) om skydd mot olyckor, 4 kap 7 §.

¹³ Riskinventering för säkerhetsområdet Skydd mot olyckor (2011)



Räddningstjänstverksamhet

För varje mandatperiod antar kommunfullmäktige handlingsprogram för räddningstjänst verksamhet till skydd mot olyckor. Kommunfullmäktige fastställer ramar och mål för räddningstjänst verksamheten dels i kommunens verksamhetsplan och dels i handlingsprogrammet. Räddningsnämnden konkretiserar i sina riktlinjer vad räddningstjänsten ska göra för att uppfylla de mål som fastslagits i handlingsprogrammet. Vidare skall räddningschef och andra tjänstemän inom räddningstjänsten fastslå hur verksamheten skall bedrivas.

Mål för räddningstjänst

Ambitionen är att snabbt och effektivt begränsa eller avvärja skador på liv, egendom och miljö orsakade av olyckor och annat nödläge.

Räddningstjänstens förmåga

Räddningstjänstens operativa förmåga kan beskrivas som summan av tid från inträffad olycka till hjälpinsats, personella och materiella resurser samt samverkan med andra.

Räddningstjänsten ska ha personal och utrustning samt vara övad för att kunna utföra alla typer av räddningsuppdrag som utgör kommunal räddningstjänst samt samverka med berörda myndigheter vid statlig räddningstjänst. Kommunens räddningsstyrkor ska kunna arbeta självständigt med två mindre insatser eller tillsammans med en större insats. Exempelvis kan räddningstjänsten genomföra insatser vid lägenhetsbrand, villabrand, brand i publik lokal och vårdanläggning, industribrand, trafikolycka, kemikalieolycka samt drunkningstillbud.

Heltidspersonal samt räddningspersonal i beredskap i Piteå ska kunna genomföra rök- och kemdykning. Rök- och kemdykning ska inte genomföras av räddningsvärnen.

Förmågan innebär inte att alla typer av räddningsuppdrag ska klaras med egna resurser utan vissa måste lösas genom samverkan med angränsande kommuner. På samma sätt måste kommunens räddningstjänst kunna hjälpa angränsande kommuner vid räddningsinsatser.

För ytterligare information om räddningstjänstens förmåga se Räddningsnämndens riktlinjer för räddningsinsatser.

Tid från olycka till hjälp

Följande illustration och text förklarar händelseförloppet från att en olycka inträffar tills att räddningsinsats påbörjas.

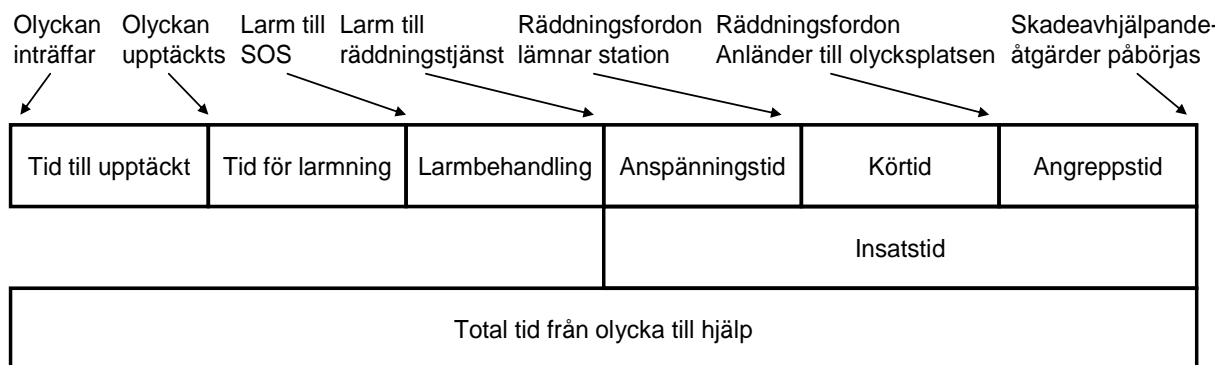


Illustration över händelseutvecklingen från en olycka tills räddningsinsats påbörjas.

Tid till upptäckt är tiden mellan att en olycka inträffar, till exempel att ett levande ljus antänder en gardin, tills någon upptäcker branden.

Tid för larmning är tiden det tar från upptäckt av en olycka tills larm inkommer till SOS Alarm.

Larmbehandling är tiden det tar för larmoperatören att inhämta uppgifter om olyckan och vidarebefordra larmet till räddningstjänsten. Alla skarpa larm har numera ett förlarm som har förkortat larmtiden väsentligt.

Insatstid är den sammantagna tiden för anspänningstid, körtid och angreppstid. Nedan redovisas antal och procent av kommuninvånarna som nås inom olika insatstider.

Insatstid	Antal personer	% av innevånare
< 10 min	28227	69,2
10-20 min	9545	23,4
20-30 min	2449	6,0
> 30 min	578	1,4

* Befolkningsstatistik från år 2012

Anspänningstid är tiden det tar från att larmet når räddningstjänsten tills första räddningsfordonet lämnar brandstation. Anspänningstiden hos Piteå räddningstjänst ska vara maximalt 90 sekunder för heltidsstyrkan och 8 minuter för Räddningspersonal i beredskap, om inte särskilda skäl finns. Se resurser.

Körtid är tiden från att räddningsstyrkan lämnar brandstationen tills de anländer till olycksplatsen. Körtiden kan variera beroende på väglag, väderlek och andra omständigheter.

Angreppstid är den tid de tar från att räddningsstyrkan kommer till olycksplatsen tills de har möjlighet att påbörja de skadeavhjälpande åtgärder som krävs. Det kan handla om att ta sig upp i ett höghus, lägga ut slang, eller lokalisera en brand i ett rökfyllt utrymme. Angreppstiden har här schablonberäknats till 60 sekunder, vilket kan ses som en standardtid vid enklare insatser.

Insatstidskarta för räddningsinsats samt lokalisering av räddningsstyrkor och räddningsvårn i Piteå kommun redovisas i bilaga 1.



Alarmering

Kommunen är i dagsläget ansluten till SOS ALARM som utgör kommunens larmcentral. Automatiska brandlarm för alarmering av räddningsstyrkorna ska anslutas till kommunens larmcentral.

Vid omfattande störningar i telefonförbindelser kan bemanning ske av brandstationerna för att allmänheten där ska kunna larma räddningsstyrkor. Detta sker enligt riktlinjer framtagna för länet.

Resurser

Brandstationer

Brandstationer ska finnas i Piteå, Norrfjärden, Infjärden och Långträsk.

Bemanning

Räddningstjänsten i Piteå ska bestå av heltidsanställd personal och räddningspersonal i beredskap. Räddningsvärn ska finnas i Norrfjärden, Infjärden och Långträsk. Räddningstjänsten i Piteå kommun ska dygnet runt kunna genomföra räddningstjänstinsatser med nedanstående resurser efter angivna anspänningstider.

Anspänningstid	Antal	Funktion
90 sekunder	1+5*	Räddningspersonal (heltid, dygnet runt)
8 minuter	1+4*	Räddningspersonal i beredskap
15 minuter**	1	Räddningschef i beredskap
***	3 x10	Brandpersonal (räddningsvärn, ej i beredskap)

* Brandbefäl + brandmän

** Räddningschef i beredskap är tillgänglig dygnet runt via telefon och svarar inom 90 sekunder

*** Räddningsvärnen har ej beredskapsskyldighet samt saknar räddningsledare. Ansvaret för åtgärder som vidtas på skadeplatsen har räddningsledaren från Piteå.

När situationen så kräver kan larm gå ut till samtliga anställda på räddningstjänsten vilka inställer sig om möjligt.

Materiella resurser

Räddningstjänsten ska ha moderna och uppdaterade fordon och utrustning för att kunna utföra de flesta typer av uppdrag som utgör kommunal räddningstjänst på ett tillfredställande sätt. Vid behov kan ytterliga resurser begäras av samverkanspartners och andra organisationer.

Ledning

Vid räddningsinsats ska det alltid finnas en räddningsledare. Som ledningsstöd finns räddningschef i beredskap. Denne kan antingen ansluta till skadeplatsen eller bemanna ledningsplatsen på brandstationen. Lokaler och resurser för en funktionell stabsverksamhet finns på brandstationen i Piteå och i stadshuset. Ledningsstrukturen preciseras ytterligare i Räddningsnämnden riktlinjer för räddningsinsats.

Samverkan

Piteå kommun har genom sin räddningstjänst slutit avtal och överenskommelser om samverkan. Gränslös samverkan finns inom kommunerna Piteå, Älvsbyn och Luleå. Gränslös samverkan innebär att närmaste räddningsstyrka alltid larmas oberoende av kommungränsen. Avtal om

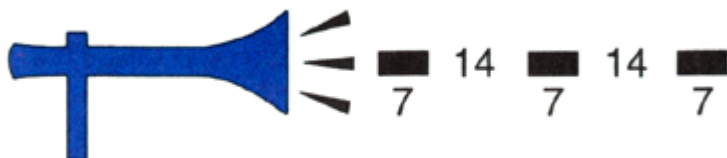


Samverkan vid trafikolyckor finns med kommunerna Skellefteå, Arvidsjaur, Älvsbyn och Luleå.

Samverkansresurser samt avtal redovisas i Räddningsnämnden riktlinjer för räddningsinsats.

Varning av allmänheten

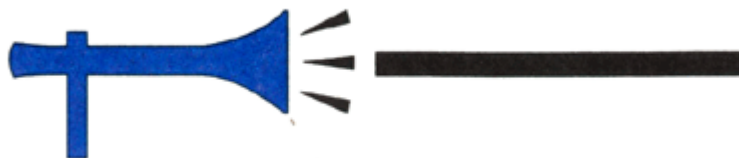
Kommunens innevånare ska kunna varnas och informeras vid allvarliga olyckshändelser. Kommunen kan för detta använda ”viktigt meddelande till allmänheten” (VMA), vilket kan ske via etermedia enligt överenskommelse upprättat av Myndigheten för Samhällskydd och Beredskap (MSB) eller via fasta ljudsändare som kan ge VMA-signal i Piteå tätort, Munksund/Skuthamn, Öjebyn samt vid Haraholmens handelshamn.



Signalen Viktigt meddelande: 7 sekunder ton och 14 sekunder tystnad, repeteras i minst 2 minuter.

När signalen hörs ska allmänheten bege sig inomhus, stänga fönster, dörrar och ventilation samt lyssna på riks- eller lokalradion. Informationen kan också komma i TV och text-TV.

VMA-signalen ska kunna utlösas från brandstation i Piteå. Räddningstjänsten svarar för underhållet av varningssystemet.



Signalen faran över: en 30 till 40 sekunder lång signal

Varningssystemet testas fyra gånger per år. Viktigt meddelande-signalen följd av signalen "Faran över" testas första helgfria måndagen i mars, juni, september och december, klockan 15.00.

Brandvatten

Brandposter anslutna till kommunens vattenledningsnät och med kapacitet enligt Svenskt Vattens anvisningar ska finnas inom nedanstående tätorter/områden:

Piteå	Öjebyn	Munksund	Bergsviken	Hortlax	Blåsmark	Jävre
Svensbyn	Roknäs	Sjulnäs	Lillpite	Bölebyn	Norrjärden	Rosvik
Hemmingsmark						



För brandvattenförsörjning inom övriga områden av kommunen samt områden där utglesning av brandposter accepteras ska räddningskåren ha tillgång till minst 20 m³ vatten via tankfordon från brandstationen i Piteå.

Teknik- och gatukontoret svarar för att räddningskåren har aktuella kartor som anger brandposternas läge samt ledningarnas dimension och kapacitet.

Teknik- och gatukontoret svarar för underhåll och skötsel av brandposterna samt samråder med räddningstjänsten inför varje förändring av brandpostnätet.

Insatsförmåga vid höjd beredskap

Länsstyrelserna och Norra militärdistriktet har fastställt en gemensam grundsyn, daterad 2002-07-01. Av detta framgår att kommunen ska ha:

- Grundförmåga ("baskompetens", omedelbar förmåga och förmåga på kort sikt).
- Förmåga på medellång sikt (efter 5 års anpassning).
- Förmåga på lång sikt (efter 10 års anpassning).

Kommunen förutses klara grundförmågan med ordinarie personal. Vid ett militärt angrepp på medellång eller lång sikt har det angivits att kommunen kan drabbas av en skadeplats med totalt två typskador. Detta läge ska kunna bemästras med ordinarie styrkor samt med civilpliktig och avtalsbunden personal.

Räddningsnämnden riktlinjer för räddningsinsats

Räddningsnämnden antar riktlinjer för räddningsinsats vilken redovisar hur räddningstjänstens resurser i form av personal ska organiseras och förberedas samt hur fordon och materiel ska användas och lokaliseras för att effektiva räddningsinsatser ska kunna genomföras. Räddningstjänstens ledningsförmåga klargörs även de i riktlinjerna för räddningsinsatser. Vidare ska riktlinjen beskriva gällande kompetenskrav samt övningsmål.

Sjöräddningstjänst och miljöräddningstjänst till sjöss

Inom Piteå kommun finns tre områden inom vilka räddningstjänsten svarar för sjöräddningstjänst och miljöräddningstjänst till sjöss. Dessa är olje- och handelshamnen på Haraholmen, norra stadsfjärden samt Pitsundsarmarna. Se bilaga 2.

Uppföljning och utvärdering

Årsvis uppföljning av aktiviteternas genomförande samt nyckeltal sker i säkerhetsgruppens årsrapport till kommunstyrelsen. Den nämnd som ansvarar för en aktivitets genomförande ansvarar också för att årligen i december rapportera om genomförande till säkerhetsgruppen.

Olycksundersökning

När en räddningsinsats är avslutad ska kommunen se till att olyckan undersöks för att i skälig omfattning klargöra orsakerna till olyckan, förloppet samt hur räddningsinsatsen har genomförts¹⁴. Olycksutredningarna ska vara ett underlag för såväl planeringen av kommunens förebyggande arbete som för planeringen av räddningsinsatser. I stort kan utredningarna delas

¹⁴ Lag (SFS 2003:778) om skydd mot olyckor, 3 kap 10 §.



in i tre huvudbeståndsdelar: orsaksutredning, förloppsutredning och insatsutvärdering. Utredningar sker i tre nivåer beroende på hur allvarlig olyckan varit.

Nivå 1: insatsrapport av räddningsledare

Räddningsledaren kan bedöma orsaker och omgivande faktorer som påverkat olycksförloppet samt insatsens genomförande. Redovisning sker i insatsrapport.

Nivå 2: olycks- eller insatsutredning av utsedd olycksutredare

Nivå två används efter olyckor vid olyckor med oväntade förlopp, stora konsekvenser eller då insatsen skilt sig från normalhändelsen. Det finns behov av att utreda och dokumentera insatsens genomförande för att klargöra händelseförloppet eller ta vara på nya erfarenheter. Räddningsledaren eller högre chef beslutar om genomförande. Olycksutredningen utförs av utsedd olycksutredare. Redovisning sker i PM.

Nivå 3: fördjupad olycksutredning

Samma kriterier som nivå 2 med tillägget att utredningen bedöms så omfattande eller att särskilt behov av objektivitet finns, vilket motiverar en särskild utredningsgrupp. Räddningschef, ställföreträdande räddningschef samt avdelningschef för operativ verksamhet beslutar om genomförande. Redovisning sker i rapport.