

# Sporthallsutredning

## Piteå kommun

Första delen av Kultur och fritids strukturöversyn av kommunens sport- och idrottshallar.  
Utredningen omfattar nulägesbeskrivning och nyttjandegrad.

2012-03-26  
Jenny Axelsson  
Verksamhetsutvecklare  
Kultur och Fritid



## **Innehållsförteckning**

	<b>Sidnummer</b>
<b>Bakgrund</b>	<b>1</b>
<b>Syfte</b>	<b>1</b>
<b>Avgränsningar</b>	<b>1</b>
<b>Metod</b>	<b>1</b>
<b>Beskrivning av hallarna</b>	<b>2</b>
<b>Historik sporthallar</b>	<b>5</b>
<b>Verksamhetstimmar i stora sporthallar</b>	<b>10</b>
<b>Bokade timmar</b>	<b>19</b>
<b>Uthyrda timmar samt hyresintäkter</b>	<b>20</b>
<b>Fastighets- och servicekontorets strukturplan</b>	<b>23</b>
<b>Demografiutveckling</b>	<b>24</b>
<b>Sammanfattning</b>	<b>27</b>
<b>Analys</b>	<b>27</b>



## Rapport Sporthallsutredning Piteå kommun

### Bakgrund

Piteå kommun vill vara en attraktiv och uthållig kommun där människor vill bo, verka och leva. Kultur- och fritidssektorn har avgörande betydelse för kommunens attraktivitet och människors välbefinnande. Kultur och fritidsnämndens uppdrag är att erbjuda anläggningar, miljöer och ekonomiska förutsättningar för kultur- och fritidsverksamheter så att alla medborgare kan välja vilka upplevelser, aktiviteter eller evenemang som de vill ta del av eller delta i. Sport- och idrottshallar fyller en viktig funktion som aktivitetshus och mötesplats för medborgarna. Som sporthall räknas större hallar avsedda för idrott, oftast med läktare. I Piteå kommun finns åtta sporthallar (Norrjärden, Rosvik, Pitholm, Sjulnäs, Hortlax, Öjebyn, Norrmalmia och Strömbacka A-hall) samt Nolia fri idrottshall som drivs i kommunens regi. Dessutom finns flera mindre gymnastiksalor som skolan driver samt Tennishallen, Bowlinghallen och fotbollshallen i Bergsviken som drivs i föreningsregi. Hallarna nyttjas dagtid av skolorna i närområdet samt kvällstid främst av föreningslivet.

Framtiden ställer nya krav på kommunens sport- och idrottshallar. Nya målgrupper och nya aktiviteter kräver att lokalerna anpassas för att motsvara dessa behov. De flesta av kommunens sport- och idrottshallar är byggda på 60-talet utifrån de behov som då fanns. Senast byggda sporthall är Rosvik och Hortlax som slutfördes under senare del av 70-talet. Omvärlden har förändrats men fortfarande ser anläggningarna i princip ut på samma sätt. Norrmalmia, Öjebyn och Norrfjärden har under de senaste åren genomgått renovering men övriga sport- och idrottshallarna har ett stort behov av genomgripande och mycket kostsamma renoverings- och ombyggnadsåtgärder.

### Syfte

Kultur och fritidsnämnden har i VEP 2012-2014 fått i uppdrag att redovisa en strukturöversyn av kommunens sport- och idrottshallar till budgetarbetet 2013. Syftet är att få en gemensam nulägesbild av anläggningarna, hur de nyttjas samt vilka behov som finns inför framtiden.

### Avgränsningar

Översynen omfattar sporthallarna i Norrfjärden, Rosvik, Pitholm, Sjulnäs, Hortlax, Öjebyn, Norrmalmia, Strömbacka A-hall samt Nolia Friidrottshall. En nulägesbeskrivning görs även på skolornas gymnastikhallar samt fotbollshallen i Bergsviken.

### Metod

Översynen har skett av en arbetsgrupp med representanter från Kultur- och fritidsförvaltningen i samarbete med Fastighets- och servicekontoret och skolan. Översynen har indelats i två faser varav Fas 1 är klar för redovisning till KS april 2012. Fas 2 kommer att pågå under 2012 och beräknas vara klar senast januari 2013.

#### *Fas 1 Nulägesbeskrivning och nyttjandegrad*

- Kartläggning av lokalernas status och inventering av utrustning i sport- och idrottshallar.
- Beskrivning av vilka och i vilken omfattning sporthallarna nyttjas.



### ***Fas 2 Omvärldsanalys, demografiutveckling och framtidsvision***

- Kartläggning av hur det ser ut i omvärlden vad gäller nytänkande kring sport- och idrottshallar. Vad efterfrågas idag som vi inte kan erbjuda i våra egna hallar?
- Beskrivning av åldersstrukturer och befolkningsmängd i anslutning till sporthallarna.
- Beskrivning av framtida önskat läge för sporthallarna i Piteå kommun, tas fram i samverkan med berörda aktörer (idrottslärare, föreningar, skolor mfl).

## **Beskrivning av hallarna**

### **Norrmalmia sporthall**

Kyrkbrogatan 19, Piteå. A-hall: Matcharena golvyta 44 x 23 m. Läktare med 850 platser. Handboll, fotboll, innebandy, volleyboll och basket. Konserter max 1 800 pers. A-hallen entrén och foajén är ombyggd och renoverad under mitten av 2000-talet. Foajén har kök och används som fest- och konferenslokal.

- B-hall: Golvyta 10 x 30 m. Innebandy, bordtennis, handikappidrott och klättervägg.
- C-hall: Golvyta 10 x 20 m. Gymnastik, badminton, volleyboll, basket och kampsport.
- D-hall: Golvyta 10 x 20 m. Gymnastik, badminton, volleyboll och basket.



### **Öjebyn Sport- och simhall**

N Björklundav, Öjebyn. A-hall: Golvyta 42 x 21 m. Läktare finns. Handboll, fotboll, innebandy, tennis, volleyboll, badminton och basket. Ny entré i anslutning till simhallen samt renovering av foajén är gjord under 2000-talet.

- B-hall: Golvyta 10 x 20 m. Gymnastik, badminton, volleyboll och basket.





### **Pitholms sporthall**

Järnväggsgatan, Pitholm ca 5 km söder om Piteå. A-hall: Golvyta 40 x 20,5 m. Läktare finns. Basket, handboll, fotboll, innebandy, volleyboll, tennis och badminton.

- B-hall: Golvyta 9 x 12 m

### **Hortlax Sport- och simhall**

Hortlaxv 14 D, ca 10 km söder om Piteå. A-hall: Golvyta 40 x 20 m. Läktare finns. Handboll, fotboll, tennis, volleyboll, badminton och basket. Mindre ombyggnation i anslutning till foajén för anpassning till mötesplats är genomförd.

- B-hall: Golvyta 10 x 20 m. Gymnastik, badminton, volleyboll och basket.



### **Norrfjärdens sporthall**

Helgenäsgatan 4, Norrfjärden ca 14 km norr om Piteå. A-hall: Golvyta 38 x 19,4 m. Läktare finns. Handboll, innebandy, fotboll, tennis, volleyboll, badminton och basket. Ombyggd och renoverad 2010. Fungerar även som mötesplats för barn och unga.



### **Rosviks sporthall**

Relingsvägen. Rosvik ca 25 km norr om Piteå. A-hall: Golvyta 40 x 20 m. Läktare finns. Handboll, fotboll, innebandy, tennis, volleyboll, badminton och basket. Planeras för ombyggnation till mötesplats för barn och unga i anslutning till sporthallen.





### **Sjulnäs sporthall**

G:a Sjulnäsvägen 6, Sjulnäs ca 16 km väster om Piteå. A-hall: Golvyta 38 x 19,5 m. Läktare saknas. Handboll, innebandy, fotboll, basket, volleyboll, badminton och tennis.



### **Strömbacka A-hall**

Lasarettsvägen 2, Piteå. A-hall: Golvyta 38 x 19,5. Handboll, basket, innebandy, volleyboll, fotboll, tennis, badminton, motionsgymnastik.

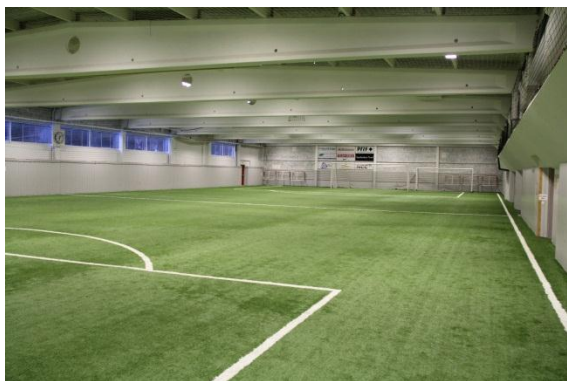
- Strömbacka B-hall

### **Nolia Friidrottshall**

Belägen på Noliaområdet, byggd 1990. Fullt utrustad friidrottshall med löparbanor, höjdhopp, stavhopp, kulring, längd- och trestegsgrop. Hallen används också till mässor och för skytte.

### **Fotbollshallen i Bergsviken.**

Drivs av föreningsservice. Bergsvikens fotbollshall har en modern konstgräsmatta med måtten 28x60m. I byggnaden finns även samlingslokal att hyra samt Sport Cafét.



### **Mindre gymnastikhallar**

- Backgårdsskolans gymnastiksal
- Bergsviksskolans gymnastiksal
- Jävreskolans gymnastiksal
- Kullenskolans gymnastiksal
- Lillpiteskolans gymnastiksal
- Munksunds gymnastiksal.
- Strömnässkolans gymnastiksal
- Öjeby gamla gymnastiksal



## Historik sporthallar

Historiken är sammanställd utifrån de uppgifter som Kultur och fritid har bevarat. Det kan finnas ytterligare investeringar som genomförts, framför allt under 2000-talet.

Anläggning	Händelse	År
Sport- och simhallen Öjebyn	Sporthallen invigdes	1965
Sport- och simhallen Öjebyn	Simhallen invigdes	1966
Sport- och simhallen Öjebyn	Varmvattenbassängen invigdes	1978
Sport- och simhallen Öjebyn	Bubbelpool invigdes	1985
Sport- och simhallen Öjebyn	Investering	1985
Sport- och simhallen Öjebyn	Investering	1986
Sport- och simhallen Öjebyn	Investering	1988
Sport- och simhallen Öjebyn	Investering	1989
Sport- och simhallen Öjebyn	Investering	1991
Sport- och simhallen Öjebyn	Ombyggnad av cafeteria och simhallens läktare	1991
Sport- och simhallen Öjebyn	Investering	1993
Sport- och simhallen Öjebyn	Värmeanläggning	1992
Sport- och simhallen Öjebyn	Nytt tak i simhallen	1992
Sport- och simhallen Öjebyn	Nytt tak i simhallen	1995
Sport- och simhallen Öjebyn	Nytt tak i entrégavel	1995
Sport- och simhallen Öjebyn	Nya YD i sporthallen	1995
Sport- och simhallen Öjebyn	Målning sporthallen	1996
Sport- och simhallen Öjebyn	Nya fönster i sporthallen	1996
Sport- och simhallen Öjebyn	Massageverksamhet startades	1996
Sport- och simhallen Öjebyn	Nytt golv i sporthallen	1998
Sport- och simhallen Öjebyn	Ny vikkvägg i sporthallen	1998
Sport- och simhallen Öjebyn	Nya golv i simhall/dusch dam	1998
Sport- och simhallen Öjebyn	Nytt avlopp/inkl. undergolv simhall/dusch dam	1998
Sport- och simhallen Öjebyn	Nya golv i simhall/dusch herr	1998
Sport- och simhallen Öjebyn	Nytt avlopp/inkl. undergolv simhall/dusch herr	1998
Sport- och simhallen Öjebyn	Motorvärmare	1998
Sport- och simhallen Öjebyn	VS-inst. simhall/dusch	1998
Sport- och simhallen Öjebyn	Handikappanpassad	1998
Sport- och simhallen Öjebyn	Renovering av duschrum	1998
Sport- och simhallen Öjebyn	Upprustning bubbelpool-rum	1999
Sport- och simhallen Öjebyn	Ny vent/avfuktning bubbelpool-rum	1999
Sport- och simhallen Öjebyn	Nya ytskikt varmbadet	1999
Sport- och simhallen Öjebyn	Ombyggnad tak varmbadet	1999
Sport- och simhallen Öjebyn	Nytt akustiktak simhallen	2000
Sport- och simhallen Öjebyn	Nya fönsterpartier simhallen	2000
Sport- och simhallen Öjebyn	Nytt klinkergolv simhallen	2000



Sport- och simhallen Öjebyn	Rep bassäng simhallen	2000
Sport- och simhallen Öjebyn	Renovering varmbadet	2002
Sport- och simhallen Öjebyn	Ombyggnaden av stora bassängen blev klar	2003
Sport- och simhallen Öjebyn	Inventarier	2003
Sport- och simhallen Öjebyn	Simhallen öppnade upp igen efter renovering	2004
Sport- och simhallen Öjebyn	Nautilusgymmet byggdes ut	2004
Sport- och simhallen Öjebyn	Julaftonsbad	2004
Sport- och simhallen Öjebyn	Utbyggnad och handikappanpassning av entré och omklädningsrum startades	2004
Sport- och simhallen Öjebyn	Personalrum, konferenslokal, bastus och relaxavdelning påbörjades att byggas ut och om	2004
Sport- och simhallen Öjebyn	Ny barnpool	2004
Sport- och simhallen Öjebyn	Nytt café	2004
Sport- och simhallen Öjebyn	Ombyggnad	2004
Sport- och simhallen Öjebyn	Tidtagaranläggning och inventarier i simhallen	2005
Sport- och simhallen Öjebyn	Besöksrekord	2005
Sport- och simhallen Öjebyn	40-års jubileum	2006
Sport- och simhallen Öjebyn	Ombyggnad	2006
Sport- och simhallen Öjebyn	Ungdomsprojekt, gymträning, instruktörsledarpass	2009
Sport- och simhallen Öjebyn	Ombyggnad har startat	2011
Sport- och simhallen Öjebyn	Vattenskada i maskinrummet	2011
Sport- och simhallen Hortlax	Invigning	1980
Sport- och simhallen Hortlax	Investering	1985
Sport- och simhallen Hortlax	Investering	1991
Sport- och simhallen Hortlax	Del av läktare med ingång från cafeteria ombyggd till mys- och TV-rum	1991
Sport- och simhallen Hortlax	Genomgått en politisk revision	1994
Sport- och simhallen Hortlax	Nytt tak i simhallen	1995
Sport- och simhallen Hortlax	Nytt klinkergolv i korridor omklädningsrum	1995
Sport- och simhallen Hortlax	Målning plåt utvändigt	1996
Sport- och simhallen Hortlax	Nytt golv i sporthallen	1996
Sport- och simhallen Hortlax	Nytt tak i simhallen	1998
Sport- och simhallen Hortlax	Reparera spricka i golvet i cafeteria	1998
Sport- och simhallen Hortlax	Byte motorvärmare	1998
Sport- och simhallen Hortlax	Byte ytterdörrar i entrén	1998
Sport- och simhallen Hortlax	Ytskikt simhallen dusch	1999
Sport- och simhallen Hortlax	Ny reglerutrustning	1999
Sport- och simhallen Hortlax	Reparation kakelsättning i bassäng	2000
Sport- och simhallen Hortlax	Reningsanläggningen har totalrenoverats och moderniserats	2000
Sport- och simhallen Hortlax	Byte till pelardusch i duschar simhallen	2001
Sport- och simhallen Norrfjärden	Invigning	1965



Sport- och simhallen Norrfjärden	Nytt golv i sporthallen	1993
Sport- och simhallen Norrfjärden	Målning	1994
Sport- och simhallen Norrfjärden	Reparerat bastu omkl.	1994
Sport- och simhallen Norrfjärden	Målning	1995
Sport- och simhallen Norrfjärden	Nytt tak	1995
Sport- och simhallen Norrfjärden	Upprustning sporthall	1995
Sport- och simhallen Norrfjärden	Reparation simbassäng	1995
Sport- och simhallen Norrfjärden	Reparation simbassäng	1996
Sport- och simhallen Norrfjärden	Nya sandfilter	1996
Sport- och simhallen Norrfjärden	Nytt tak	1997
Sport- och simhallen Norrfjärden	Ny reglerutrustning	1998
Sport- och simhallen Norrfjärden	Ny serviceledning mark	1998
Sport- och simhallen Norrfjärden	Byte fönster	1999
Sport- och simhallen Norrfjärden	Byte klinker simbassäng	2000
Sport- och simhallen Norrfjärden	Upprustning ytskikt simhall	2000
Sport- och simhallen Norrfjärden	Renovering läktare/sarg i sporthallen	2002
Sport- och simhallen Norrfjärden	Ombyggnad	2009
Sport- och simhallen Norrfjärden	Mötesplatser anläggningar	2010
Sport- och simhallen Norrfjärden	Ombyggnad	2010
Sporthallen Pitholm	Invigning	1963
Sporthallen Pitholm	Målning utvändigt	1993
Sporthallen Pitholm	Målning omklädning	1995
Sporthallen Pitholm	Ommålning bänkar i sporthallen	1995
Sporthallen Pitholm	Ny duschutrustning	1996
Sporthallen Pitholm	Mattbyte B-hall	1996
Sporthallen Pitholm	Målning lärarrum	1996
Sporthallen Pitholm	Mattbyte uppehållsrum	1996
Sporthallen Pitholm	Nytt tak utvändigt	1996
Sporthallen Pitholm	Byte av utrustning för basket	1996
Sporthallen Pitholm	Målning invändigt	1997
Sporthallen Pitholm	Ny vikvägg sporthall	1998
Sporthallen Pitholm	Nytt golv sporthall	1998
Sporthallen Pitholm	Målning kiosk	1998
Sporthallen Pitholm	Ombyggnad entrefasad	1999
Sporthallen Pitholm	CD-spelare samt kassett försvann under maj månad, nya införskaffades i oktober	2000
Sporthallen Sjulnäs	Invigning	1968
Sporthallen Sjulnäs	Målning	1993
Sporthallen Sjulnäs	Nya ytskikt omkl. dusch	1993
Sporthallen Sjulnäs	Omläggning tak	1996



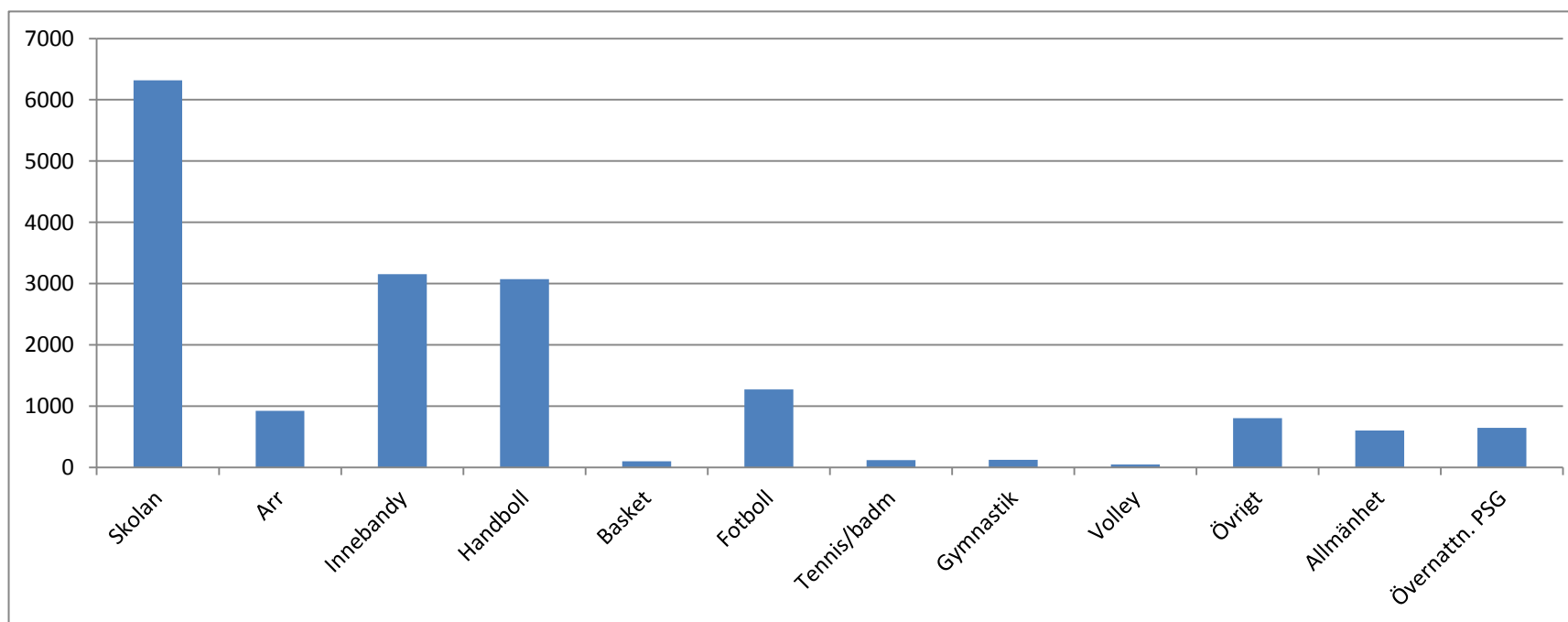
Sporthallen Sjulnäs	Ommålning omklädning	1999
Sporthallen Sjulnäs	Markarbeten	2000
Sporthallen Sjulnäs	Monterat in tre matthissar	2000
Sporthallen Rosvik	Invigning	1980
Sporthallen Rosvik	Målning	1995
Sporthallen Rosvik	Renovering duschrum	1995
Sporthallen Rosvik	Tillbyggnad	1996
Sporthallen Rosvik	Takbyte	1997
Sporthallen Rosvik	Byte armaturer hall	1997
Sporthallen Rosvik	Nya ytterdörrar fasad	1998
Sporthallen Rosvik	Sporthallsgolv	1999
Sporthallen Rosvik	Målning	1999
Sporthallen Rosvik	Ombyggnad tak	2000
Sporthallen Rosvik	Konstfrysanläggning köpts in och kylslingor lagts	2001
Sporthallen Rosvik	Begagnad ismaskin	2003
Sporthallen Rosvik	Ismaskinen överläts till Rosvik IK för 1 kr	2004
Norrmalmia	Första öppethållandedag	1965
Norrmalmia	Invigning	1966
Norrmalmia	Ombyggnad	1989
Norrmalmia	Värme och vatten	1991
Norrmalmia	Omlagt låga delen	1992
Norrmalmia	Byte av golv i B-hall	1993
Norrmalmia	Omlagt höga delen	1994
Norrmalmia	Byte av golv i C-hall	1994
Norrmalmia	Nya dörrar i entréer	1994
Norrmalmia	Renovering dambastu	1995
Norrmalmia	Igenbyggnad av fönster i B-hall	1996
Norrmalmia	Byte av fönster i vaktmästeri	1996
Norrmalmia	Renovering dambastu	1996
Norrmalmia	Dränering	1996
Norrmalmia	Målning	1996
Norrmalmia	Ny klättervägg i B-hallen	1996
Norrmalmia	Prov med skateboardträning gjordes i D-hallen	1996
Norrmalmia	Ena duschrummet i C-omklädningen har emaljerats, ett tjugotal golvbrunnar förseglats	1996
Norrmalmia	Ny uppgång från bowlingentrén till stora entrén	1996
Norrmalmia	Skurmaskin	1996
Norrmalmia	En omfattande renovering är nödvändig	1998
Norrmalmia	Fyra inbrott under sommaren, bowlingen värst drabbad	1998
Norrmalmia	Skadegörelse vid Lucia, två stora rutor krossades	1998



Norrmalmia	Byte av golv i dusch i lärarrum	1999
Norrmalmia	Ombyggnad golv i D-hall	1999
Norrmalmia	Renovering trapp huvudentré	1999
Norrmalmia	Ombyggnad tak låga delen	1999
Norrmalmia	Renovering av Norrmalmia är nödvändig	2000
Norrmalmia	Problem med fukt, ventilation och duschvattnet	2000
Norrmalmia	Köpt in ny innebandysarg, resultattavla, ny pickup	2000
Norrmalmia	Renovering uppskjuten till 2002	2001
Norrmalmia	Översyn dränering	2002
Norrmalmia	Stängt under hösten pga. Renovering	2002
Norrmalmia	Ombyggnationen slutfördes juni	2003
Norrmalmia	Invigning i samband med festspelsveckan i juni	2003
Norrmalmia	Renoveringen av Norrmalmia mycket uppskattad	2004
Norrmalmia	Uthyrningslokalen Foajén har blivit mycket populär för fester, bröllop och små konserter	2006
Norrmalmia	Stora arrangemang som på Norrmalmia bla SMASK, danstävlingar, Stora Nolia mm.	2006
Norrmalmia	Norrmalmia har klottersanerats	2008
Noliahallar	Haveri i kylmaskineriet	1996
Noliahallar	Utbyggnad av friidrottshallen	1998
Noliahallar	Vattenskada omklädningsrummen ishallen	2000
Noliahallar	Ny sopmaskin friidrottshallen	2001
Noliahallar	Köpt in begagnad eldriven ismaskin till ishallen	2001
Noliahallar	Bytt sarg och härdglas i ishallen	2001
Noliahallar	Reparation av avfuktningssystemet i ishallen	2001
Noliahallar	Fjärrvärme till ishallen	2001
Noliahallar	Kompletterat utrustningen med bl.a. häckar och hoppmadrasser i friidrottshallen	2002
Noliahallar	Reparation på en av kylmaskinerna i ishallen som fick en läcka	2002
Noliahallar	Investeringskostnader för konvertering av köldmedia i ishallen	2002
Noliahallar	Anlagt en datoriserad anläggning med 10 st elektroniska skyttetavlor i friidrottshallen	2003
Noliahallar	Renoverat madrasskydd och kompletterat häckar i friidrottshallen	2004
Noliahallar	Lagat löparbanorna i friidrottshallen	2005
Noliahallar	PNF har tagit över ägandet för friidrottshallen	2005
Noliahallar	Skurmaskin till friidrottshallen	2005
Noliahallar	TVå av omklädningsrummen i ishallen är i behov av renovering p.g.a. mögel	2005
Noliahallar	Friidrottshallen fick en ordentlig vattenskada så tre ytterväggar och tak måste bytas	2010

# Verksamhetstimmar 2011 i stora sporthallar

	NMA	ÖJA	PHA	HOA	NFA	ROA	SJA	STBA	Totalt	%
Skolan	800	875	856	895	660	625	841	765	<b>6317</b>	<b>37%</b>
Arr	572	58	160	35	25	47	28	0	<b>925</b>	<b>5%</b>
Innebandy	963	666	2	902	5	86	80	451	<b>3155</b>	<b>18%</b>
Handboll	307	509	984	61	658	0	556	0	<b>3075</b>	<b>18%</b>
Basket	0	0	34	5	0	0	54	5	<b>98</b>	<b>1%</b>
Fotboll	144	68	127	120	122	320	149	225	<b>1275</b>	<b>7%</b>
Tennis/badm	0	0	14	1	66	32	5	0	<b>118</b>	<b>1%</b>
Gymnastik	0	16	0	0	0	10	36	62	<b>124</b>	<b>1%</b>
Volley	0	0	2	42	0	0	0	4	<b>48</b>	<b>0%</b>
Övrigt	95	2	55	33	63	75	481	2	<b>806</b>	<b>5%</b>
Allmänhet	0	72	0	169	17	0	0	344	<b>602</b>	<b>4%</b>
Övernattn. PSG	110	134	134	134	0	0	134	0	<b>646</b>	<b>4%</b>
	<b>2991</b>	<b>2400</b>	<b>2368</b>	<b>2397</b>	<b>1616</b>	<b>1195</b>	<b>2364</b>	<b>1858</b>	<b>17189</b>	<b>100%</b>



## Förklaring:

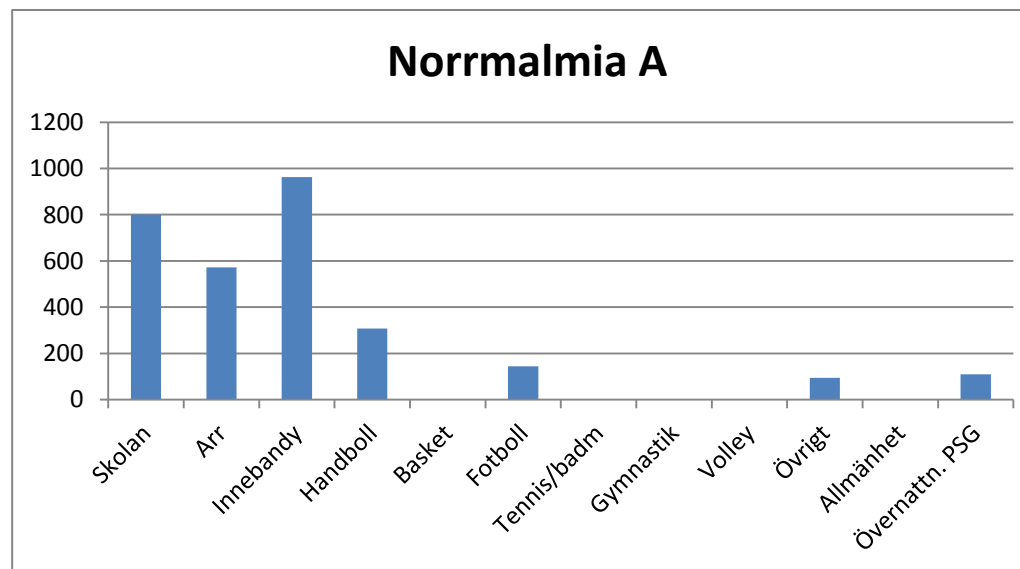
NMA: Norrmalmia A-hall  
 ÖJA: Öjeby Sport & Simhall  
 PHA: Pitholms A-hall  
 HOA: Hortlax A-hall  
 NFA: Norrfjärdens A-hall  
 ROA: Rosvik A-hall  
 SJA: Sjulnäs A-hall  
 STBA: Strömbacka A-hall

# Norrmalmia A

Lokalens status	Golvyta	Planyta	Takhöjd	Läktare	Typ av golv	Kiosk	Antal Omklädningsrum	Handikapp anpassad	Not
	44x23	42x21		850	Sportgolv	1) Ja	2) 2 Ytterligare 6 omkl. rum i övriga sph.	Ja	2) I anslutning till A-hallen Tillgång till försäljning 1) Kiosk i Bowlinghallen
	Handboll	Basket	Innebandy	Volleyboll	Fotboll	Tennis	Badminton	Motionsgymnastik	Not
Utrustning för	x	x	x	x	x		x	x	<b>Representationshall</b> - Arrangemang - Större tävlingar - Större matcher  1) Coachzon saknas  2) Ej matchgodkänd för basket - fel korgar - fel golvmarkeringar
Nivå på utrustning	ok	2)	ok	ok	ok		ok	ok	
Golvmålad för	x 1)	x 2)	x	x	x		x		
Tävlingsverksamhet	x		x						
Träningsverksamhet	x		x		x				
Privata/allmänhet									

## Tävlingsverksamhet och arrangemang

Största föreningarna	Nivå
Wibax	Div 1 H
Wibax	U-lag
Lillpite IF	Div 1 D
Strömnäs GIF	Div 1 H
Piteå Domarklubb	Arr x 4
Div Arr	



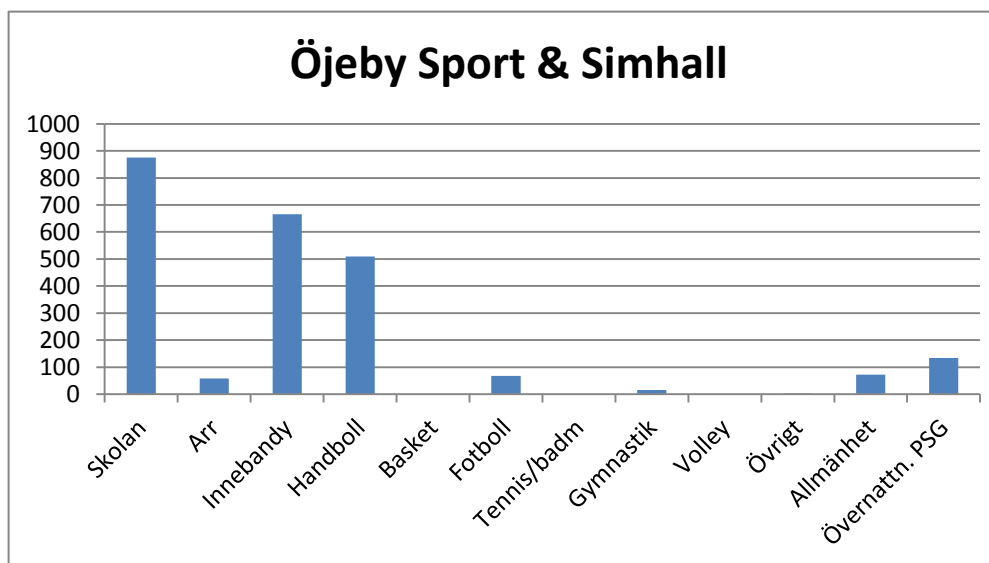
Norrmalmia A	Tim
Skolan	800
Arr	572
Innebandy	963
Handboll	307
Basket	0
Fotboll	144
Tennis/badm	0
Gymnastik	0
Volley	0
Övrigt	95
Allmänhet	0
Övernattn. PSG	110
<b>Totalt:</b>	<b>2991</b>

# Öjeby Sport & Simhall

Lokalens status	Golvytta	Planyta	Takhöjd	Läktare	Typ av golv	Kiosk	Antal Omklädningsrum	Handikapp anpassad	Not
	42x21	40x19,8		450	Sportgolv	Ja	2 + 2	Ja	Tillgång till försäljning
	Handboll	Basket	Innebandy	Volleyboll	Fotboll	Tennis	Badminton	Motions-gymnastik	Not
Utrustning för	x	x	x	x	x	x	x	x	<b>Representationshall 2</b> -gäller tävlingar och matcher Den hall som har rätt golvyta och bäst läktarkapacitet efter Norrmalmia.  1) Byte av sarg 2) Ej matchgodkänd för basket - fel korgar - fel golvmarkeringar
Nivå på utrustning	ok	2)	ok 1)	ok	ok	ok	ok	ok	
Golvmålad för	x	x 2)	x	x	x	x	x		
Tävlingsverksamhet	x		x						
Träningsverksamhet	x		x		x			x	
Privata/allmänhet						x			

## Tävlingsverksamhet och arrangemang

Största föreningarna	Nivå
Öjeby IBF	Ungdoms
Wibax Patriots IBF	Ungdoms
Öjeby HK	Div 3 H
Öjeby IF	Ungdoms
Öjeby IF	Ungdoms
Långskataskolans IF	Ungdoms
ÖAK	



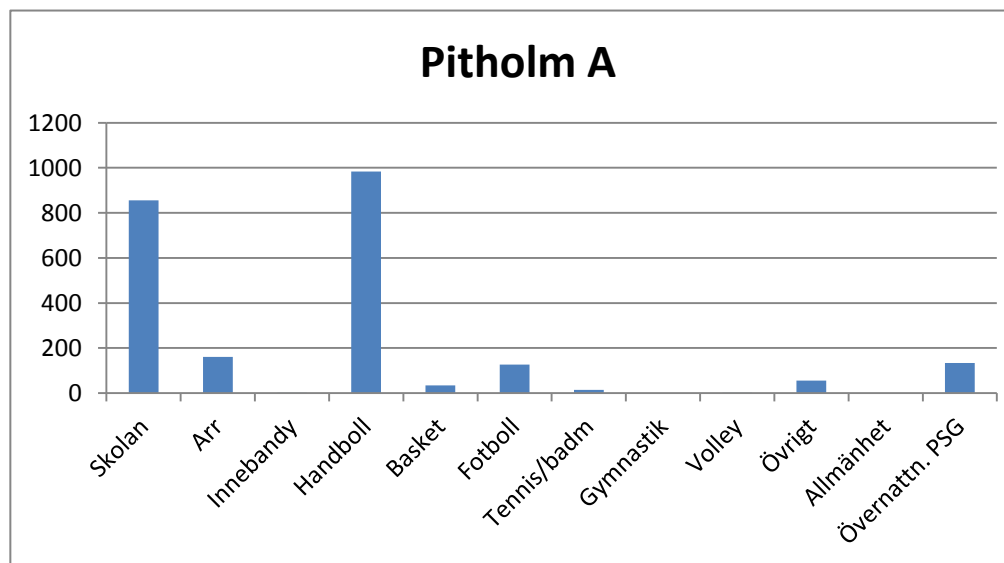
Öjeby Sport & Sim	Timmar
Skolan	875
Arr	58
Innebandy	666
Handboll	509
Basket	0
Fotboll	68
Tennis/badm	0
Gymnastik	16
Volley	0
Övrigt	2
Allmänhet	72
Övernattn. PSG	134
<b>Totalt:</b>	<b>2400</b>

## Pitholm A

Lokalens status	Golvyta	Planyta	Takhöjd	Läktare	Typ av golv	Kiosk	Antal Omklädningsrum	Handikapp anpassad	Not
	40x20,5	38,8x19,5		400	Sportgolv		2 + 2	Nej	Tillgång till försäljning
	Handboll	Basket	Innebandy	Volleyboll	Fotboll	Tennis	Badminton	Motions-gymnastik	Not
Utrustning för	x	x	x	x	x	x	x	x	Ej handikappanpassad
Nivå på utrustning	ok	2)	ok	ok	ok	ok	ok	ok	Dispens för seniorhandboll (takhöjden)
Golvmålad för	x 1)	x 2)	x 1)	x 1)	x	x	x 1)		2) Ej matchgodkänd för basket
Tävlingsverksamhet	x								- fel korgar - fel golvmarkeringar
Träningsverksamhet	x	x			x				1) Dåliga linjemarkeringar
Privata/allmänhet						x			

### Tävlingsverksamhet och arrangemang

Största föreningarna	Nivå
Strömnäs GIF	Div 1 D
Strömnäs GIF	Ungdoms
Strömnäs GIF	Övrig
Piteå Tennisklubb	Ungdoms
Privat	Motion



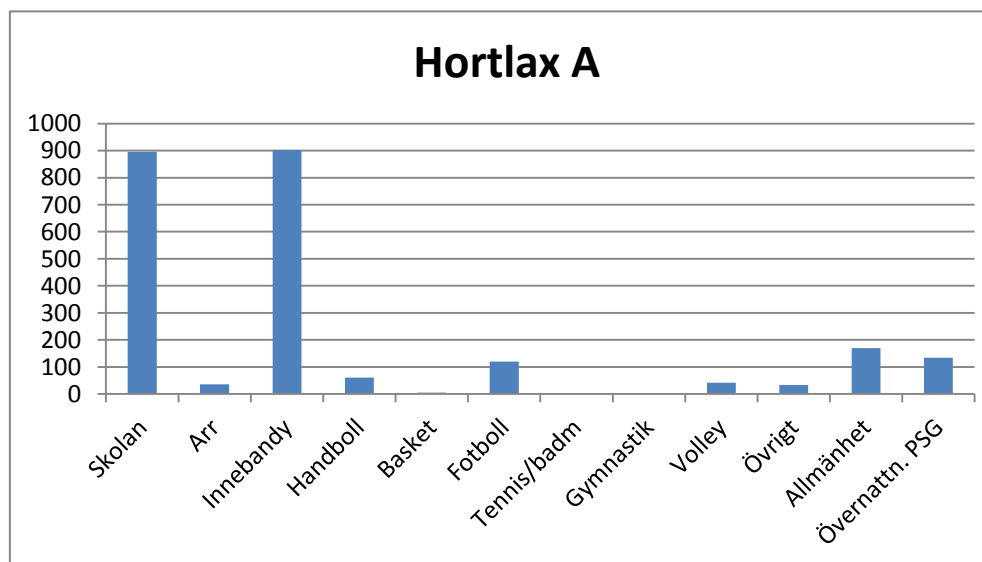
Pitholm A	Timmar
Skolan	856
Arr	160
Innebandy	2
Handboll	984
Basket	34
Fotboll	127
Tennis/badm	14
Gymnastik	0
Volley	2
Övrigt	55
Allmänhet	0
Övernattn. PSG	134
<b>Totalt:</b>	<b>2368</b>

## Hortlax A

Lokalens status	Golvyta	Planyta	Takhöjd	Läktare	Typ av golv	Kiosk	Antal Omklädningsrum	Handikapp anpassad	Not
	40x20	38x18		200	Sportgolv	Ja	2 + 2	Ja	Dålig tillgång till försäljning
	Handboll	Basket	Innebandy	Volleyboll	Fotboll	Tennis	Badminton	Motions-gymnastik	Not
Utrustning för	x	x	x	x	x	x	x	x	
Nivå på utrustning	ok	2)	ok	ok	ok	ok	ok	ok	Dispens för seniorhandboll (takhöjden)
Golvmålad för	x	x 2)	x	x	x	x	x		2) Ej matchgodkänd för basket - fel korgar - fel golvmarkeringar
Tävlingsverksamhet (aktuell)	x		x						
Träningsverksamhet	x		x	x	x				Mötesplats för ungdomar
Privata/allmänhet		x	x						

### Tävlingsverksamhet och arrangemang

Största föreningarna	Nivå
Öjeby IBF	Ungdoms
Wibax Patriots IBF	Ungdoms
Långskataskolans IF	Ungdoms
Korpen	Motion
Lillpite IF	Ungdoms
SAIK	Senior
Hemmingsmark IF	Senior
Öjeby IF	Senior
Böleby SK	Ungdoms



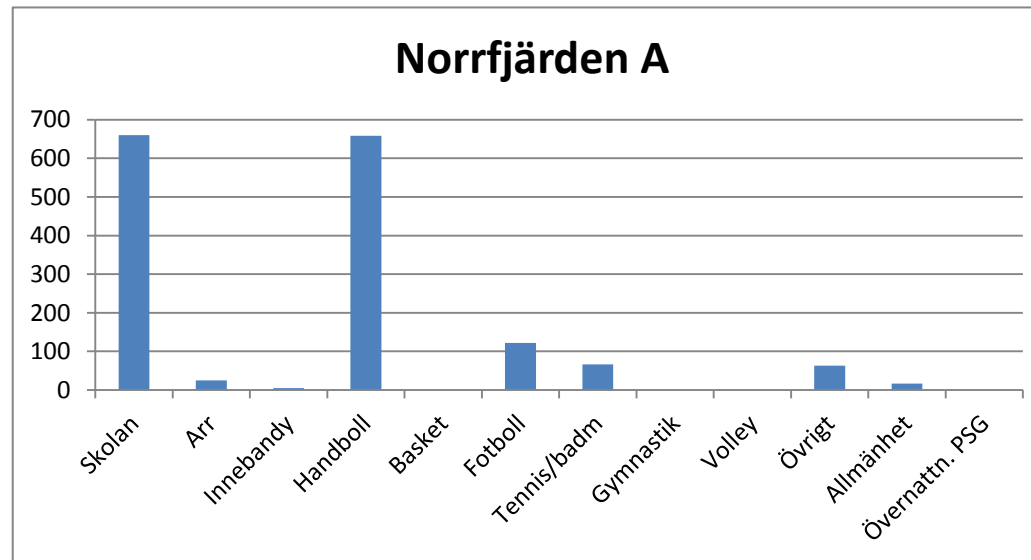
Hortlax A	Timmar
Skolan	895
Arr	35
Innebandy	902
Handboll	61
Basket	5
Fotboll	120
Tennis/badm	1
Gymnastik	0
Volley	42
Övrigt	33
Allmänhet	169
Övernattn. PSG	134
<b>Totalt:</b>	<b>2397</b>

# Norrfjärden A

Lokalens status	Golvyta	Planyta	Takhöjd	Läktare	Typ av golv	Kiosk	Antal Omklädningsrum	Handikapp anpassad	Not
	38x19,4	36,2x18		104	Sportgolv	Ja	2 (1+1) 2st bastu	Ja	Tillgång till försäljning
	Handboll	Basket	Innebandy	Volleyboll	Fotboll	Tennis	Badminton	Motions-gymnastik	Not
Utrustning för	x	x	x	x	x	x	x	x	Dispens för seniorhandboll (takhöjden)
Nivå på utrustning	ok	ok	ok	ok	ok	ok	ok	ok	
Golvmålad för	x	x	x	x	x	x	x		
Tävlingsverksamhet	x								
Träningsverksamhet	x				x				
Privata/allmänhet						x	x		Mötesplats för ungdomar

## Tävlingsverksamhet och arrangemang

Största föreningarna	Nivå
Norrfjärdens IF	Div 3 H
Lillpite IF	Ungdoms
Norrfjärdens IF	Div 5 H
Alter IF	Div 4 H
Porsnäs Motorklubb	Motion
Privat	Motion



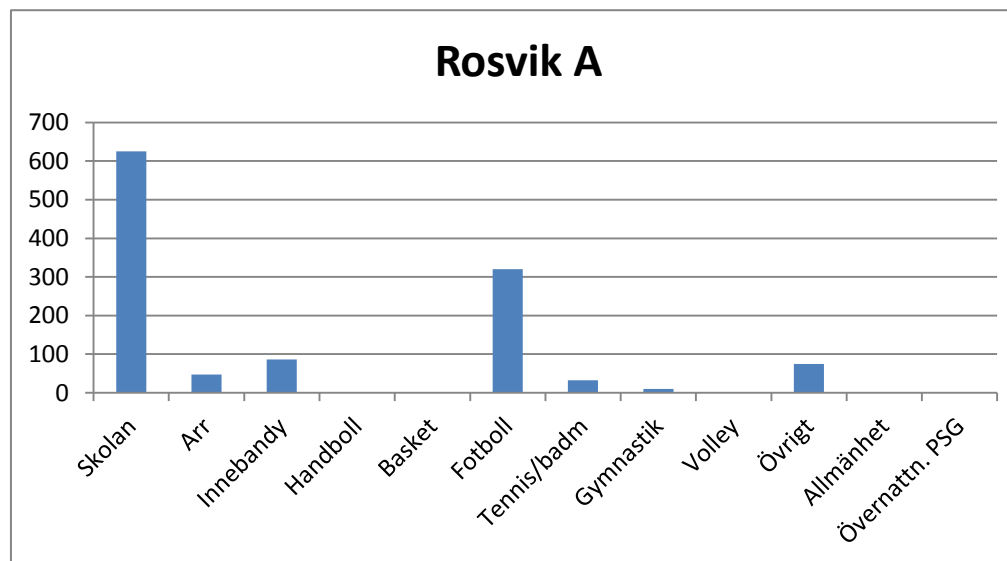
Norrfjärden A	Timmar
Skolan	660
Arr	25
Innebandy	5
Handboll	658
Basket	0
Fotboll	122
Tennis/badm	66
Gymnastik	0
Volley	0
Övrigt	63
Allmänhet	17
Övernattn. PSG	17
<b>Totalt:</b>	<b>1616</b>

## Rosvik A

Lokalens status	Golvyta	Planyta	Takhöjd	Läktare	Typ av golv	Kiosk	Antal Omklädningsrum	Handikapp anpassad	Not
	40x20	38x18		180	Sportgolv	Nej	2 + 2	Ja	Tillgång till försäljning
	Handboll	Basket	Innebandy	Volleyboll	Fotboll	Tennis	Badminton	Motions-gymnastik	Not
Utrustning för	x	x	x	x	x	x	x	x	
Nivå på utrustning	ok	2)	ok	ok	ok	ok	ok	ok	2) Ej matchgodkänd för basket - fel korgar - fel golvmarkeringar
Golvmålad för	x	x 2)	x	x	x	x	x		
Tävlingsverksamhet									
Träningsverksamhet			x		x	x		x	På gång: Mötesplats för ungdomar
Privata/allmänhet									

### Tävlingsverksamhet och arrangemang

Största föreningarna	Nivå
Rosvik IK	Senior, U-lag
Sjulsmark SK	Senior
Div innebandy	U-föreningar
Blandat	



Rosvik A	Timmar
Skolan	625
Arr	47
Innebandy	86
Handboll	0
Basket	0
Fotboll	320
Tennis/badm	32
Gymnastik	10
Volley	0
Övrigt	75
Allmänhet	0
Övernattn. PSG	0
<b>Totalt:</b>	<b>1195</b>

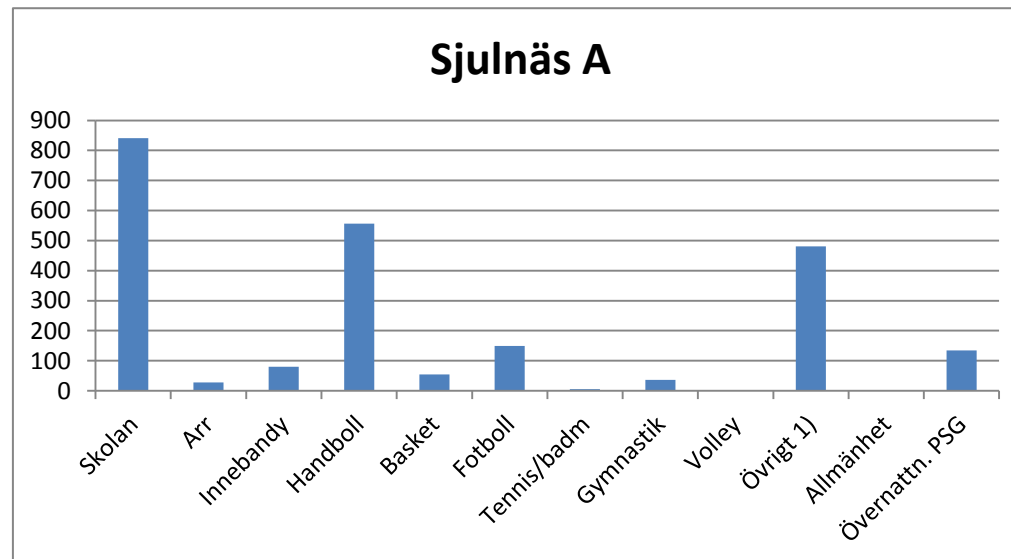
## Sjulinäs A

Lokalens status	Golvyta	Planyta	Takhöjd	Läktare	Typ av golv	Kiosk	Antal Omklädningsrum	Handikapp anpassad	Not
	38x19,5	36x18		Inga läktare	Sportgolv	Nej	2 + 2	Ja	Dålig möjligheter till försäljning
	Handboll	Basket	Innebandy	Volleyboll	Fotboll	Tennis	Badminton	Motions-gymnastik	Not
Utrustning för	x	x	x	x	x	x	x	x	
Nivå på utrustning	ok	2)	ok	ok	ok	ok	ok	ok	2) Ej matchgodkänd basket - fel korgar - fel golvmarkeringar
Golvmålad för	x	x 2)	x	x	x	x	x		
Tävlingsverksamhet	x	x							
Träningsverksamhet	x	x	x		x	x		x	
Privata/allmänhet						x			

### Tävlingsverksamhet och arrangemang

Största föreningarna	Nivå
Lillpite IF	Div 1 D, ungd
Div senior/U-lag	
Korpen	
Div U-verksamhet	
Böleby SK basket	U-lag

1) Varav stängt för renovering  
renovering = 434 timmar



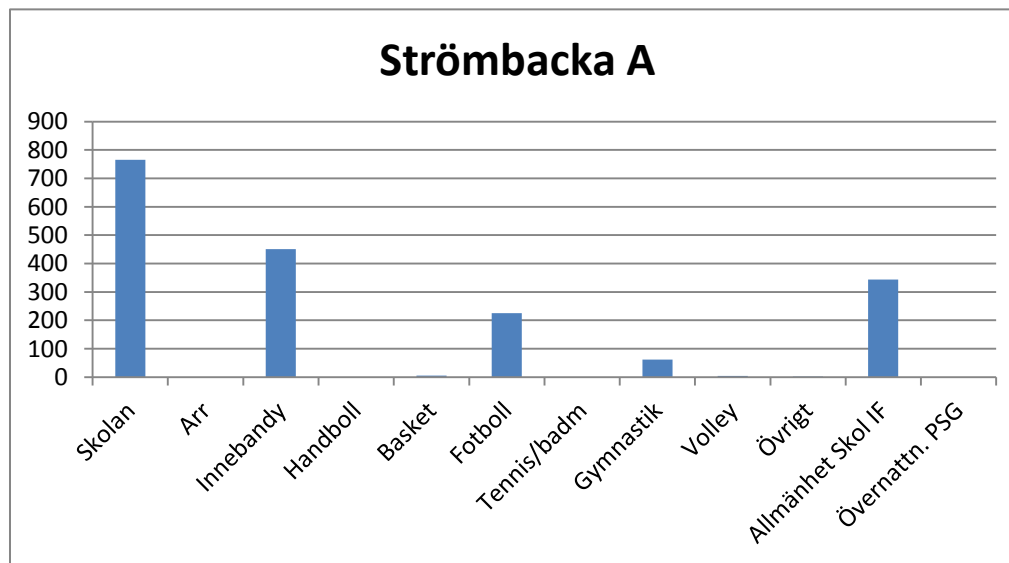
Sjulinäs A	Timmar
Skolan	841
Arr	28
Innebandy	80
Handboll	556
Basket	54
Fotboll	149
Tennis/badm	5
Gymnastik	36
Volley	0
Övrigt 1)	481
Allmänhet	0
Övernattn. PSG	134
<b>Totalt:</b>	<b>2364</b>

## Strömbacka A

Lokalens status	Golvyta	Planyta	Takhöjd	Läktare	Typ av golv	Kiosk	Antal Omklädningsrum	Handikapp anpassad	Not
	38x19,5	36x18		Inga läktare	Sportgolv	Nej	9 5 Po + 4 FI	Ja	Dålig möjligheter till försäljning
	Handboll	Basket	Innebandy	Volleyboll	Fotboll	Tennis	Badminton	Motions-gymnastik	Not
Utrustning för	x	x	x	x	x	x	x	x	
Nivå på utrustning	ok	2)	ok	ok	ok	ok	ok	ok	2) Ej matchgodkänd för basket - fel korgar - fel golvmarkeringar
Golvmålad för	x	x 2)	x	x	x	x	x		
Tävlingsverksamhet									
Träningsverksamhet			x		x			x	
Privata/allmänhet		x							

### Tävlingsverksamhet och arrangemang

Största föreningarna	Nivå
Wibax Patriots	Ungdoms
Långskataskolans IF	Ungdoms
PHIF	Ungdoms
Div fotboll	Senior
Div fotboll	Ungdoms
Piteå Cheerleading	Ungdoms
Backa Skol IF	Ungdoms



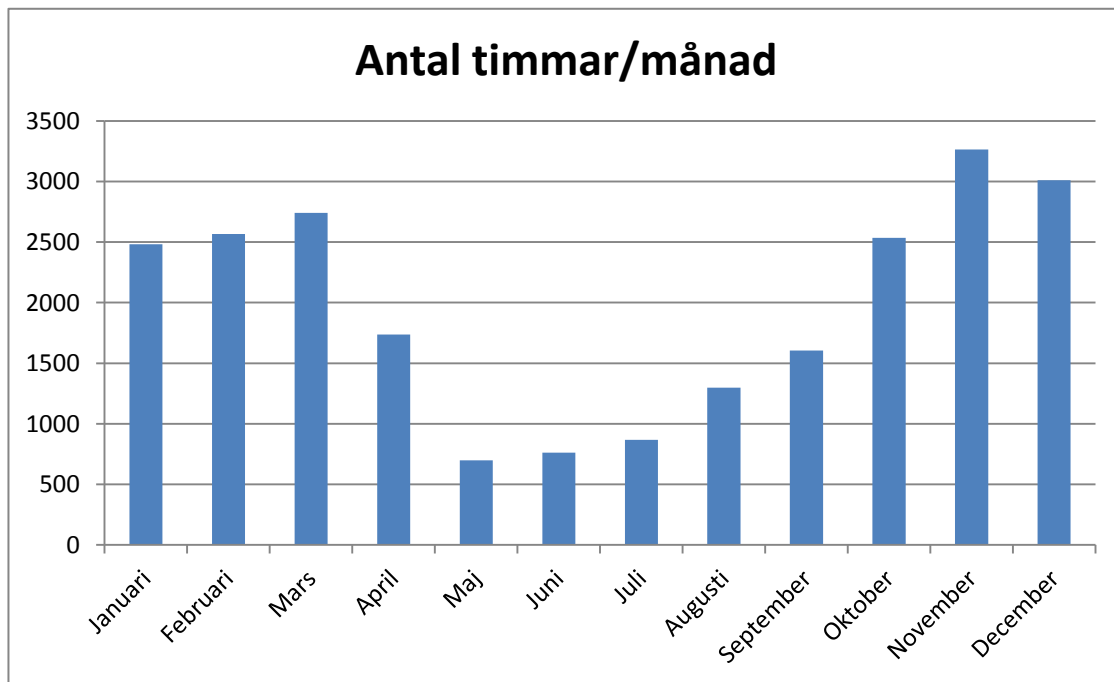
Strömbacka A	Timmar
Skolan	765
Arr	0
Innebandy	451
Handboll	0
Basket	5
Fotboll	225
Tennis/badm	0
Gymnastik	62
Volley	4
Övrigt	2
Allmänhet Skol IF	344
Övernattn. PSG	0
<b>Totalt:</b>	<b>1858</b>



## Bokade timmar av föreningar/allmänhet i kommunens sportanläggningar 2011

	Samtliga sportanläggningar
Månad	Antal timmar/månad
Januari	2483
Februari	2566
Mars	2741
April	1736
Maj	698
Juni	762
Juli	868
Augusti	1300
September	1605
Oktober	2536
November	3264
December	3011

**23570**



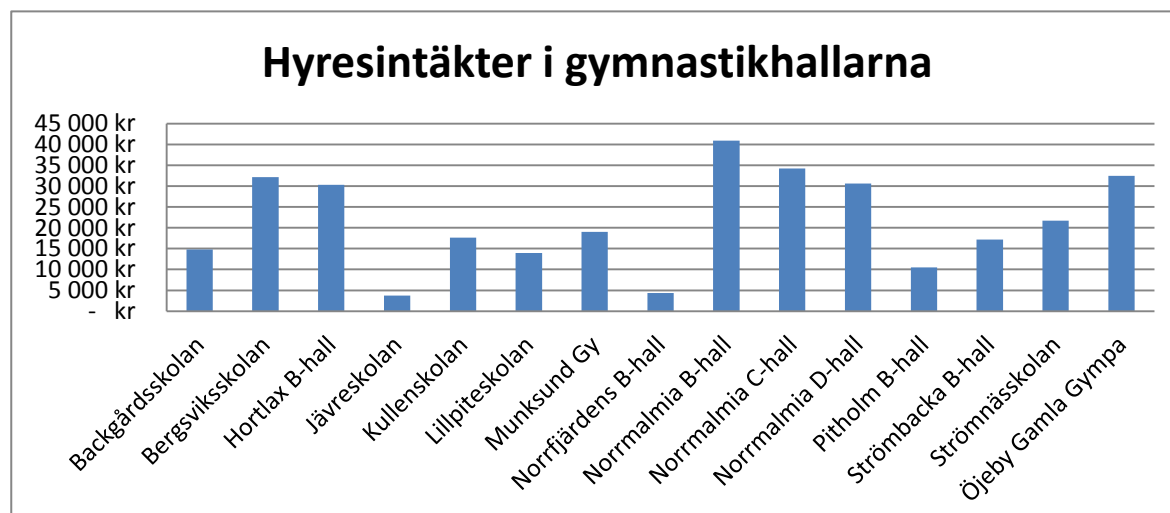
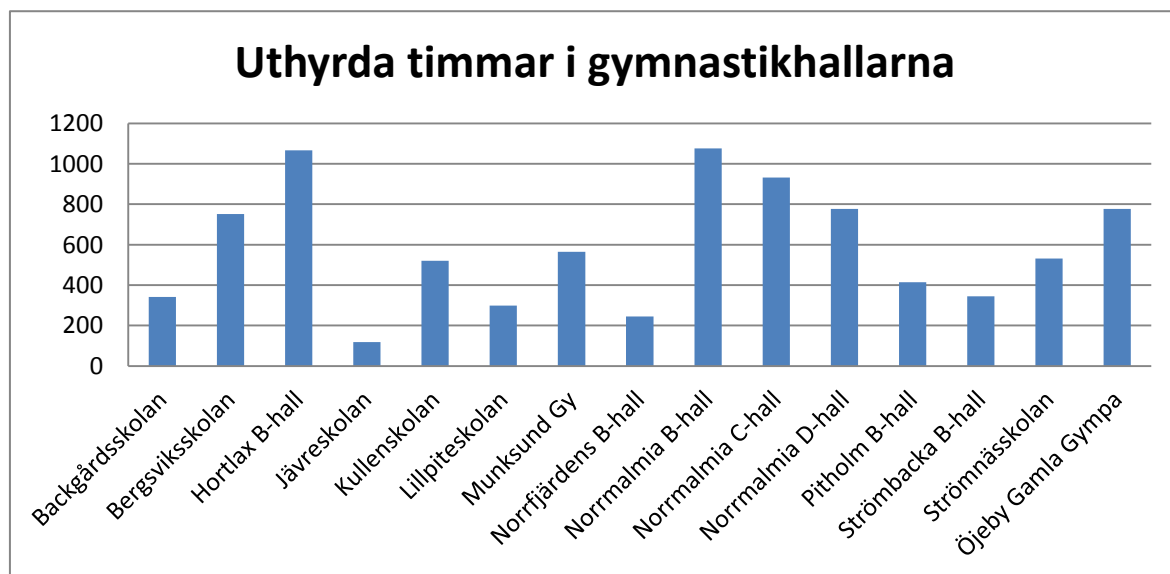
Exkl. fasta skoltider i sport- och gymnastikhallar.

Vissa tider bokade av skolan i Friidrottshallen och Fotbollshallen.



## Uthyrda timmar samt hyresintäkter i gymnastikhallarna 2011

	Antal timmar 1)		Intäkter
Backgårdsskolan	341	4%	14 820 kr
Bergsviksskolan	752	9%	32 125 kr
Hortlax B-hall	1067	12%	30 330 kr
Jävreskolan	119	1%	3 725 kr
Kullenskolan	520	6%	17 670 kr
Lillpiteskolan	298	3%	13 975 kr
Munksund Gy	565	6%	18 985 kr
Norrfjärdens B-hall	245	3%	4 320 kr
Norrmalmia B-hall	1076	12%	40 865 kr
Norrmalmia C-hall	932	11%	34 225 kr
Norrmalmia D-hall	776	9%	30 640 kr
Pitholm B-hall	414	5%	10 510 kr
Strömbacka B-hall	344	4%	17 175 kr
Strömnässkolan	532	6%	21 730 kr
Öjeby Gamla Gympa	777	9%	32 470 kr
1) Exkl. skolan	<b>8755</b>	<b>100%</b>	<b>323 565 kr</b>

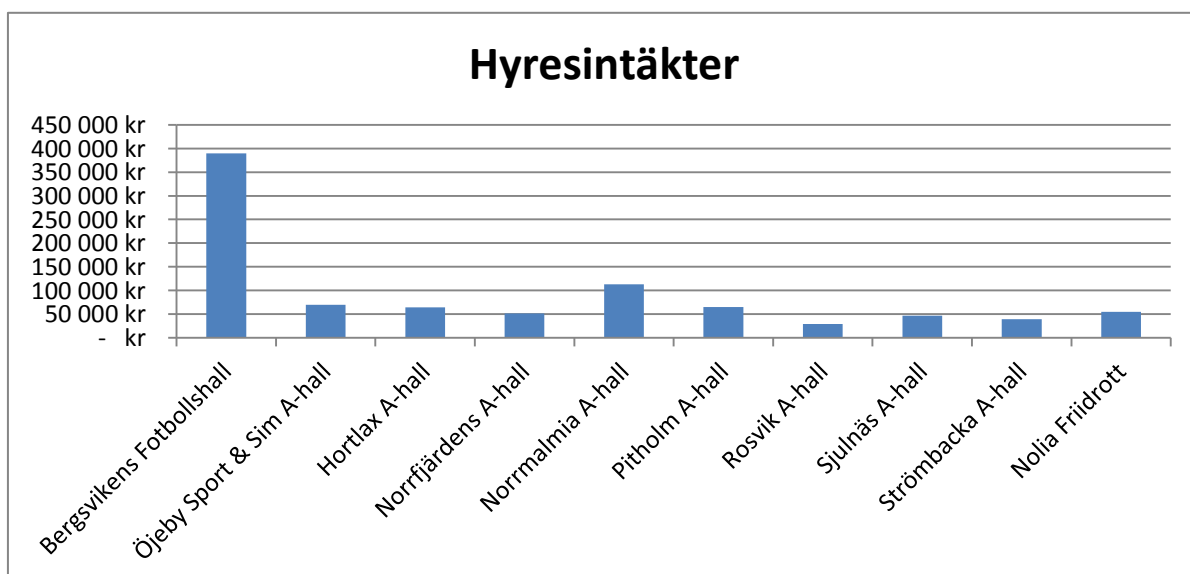
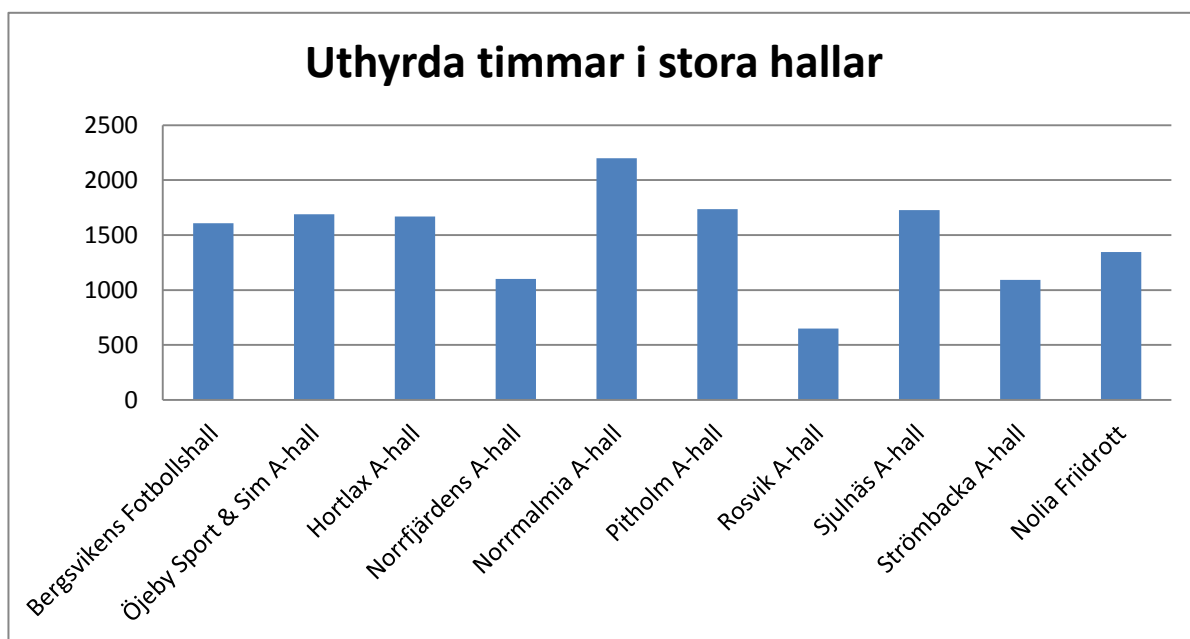




## Uthyrda timmar/intäkter stora hallar 2011

	Antal timmar 1)		Hyresintäkter	
Bergsvikens Fotbollshall	1609	11%	389 850 kr	42%
Öjeby Sport & Sim A-hall	1688	11%	69 470 kr	8%
Hortlax A-hall	1668	11%	64 695 kr	7%
Norrfjärdens A-hall	1101	7%	51 473 kr	6%
Norrmalmia A-hall	2198	15%	112 815 kr	12%
Pitholm A-hall	1736	12%	65 034 kr	7%
Rosvik A-hall	651	4%	29 515 kr	3%
Sjulnäs A-hall	1726	12%	46 790 kr	5%
Strömbacka A-hall	1093	7%	39 493 kr	4%
Nolia Friidrott	1345	9%	54 763 kr	6%
<b>Totalt stora hallar</b>	<b>14815</b>		<b>923 898 kr</b>	

1) exkl. skolan

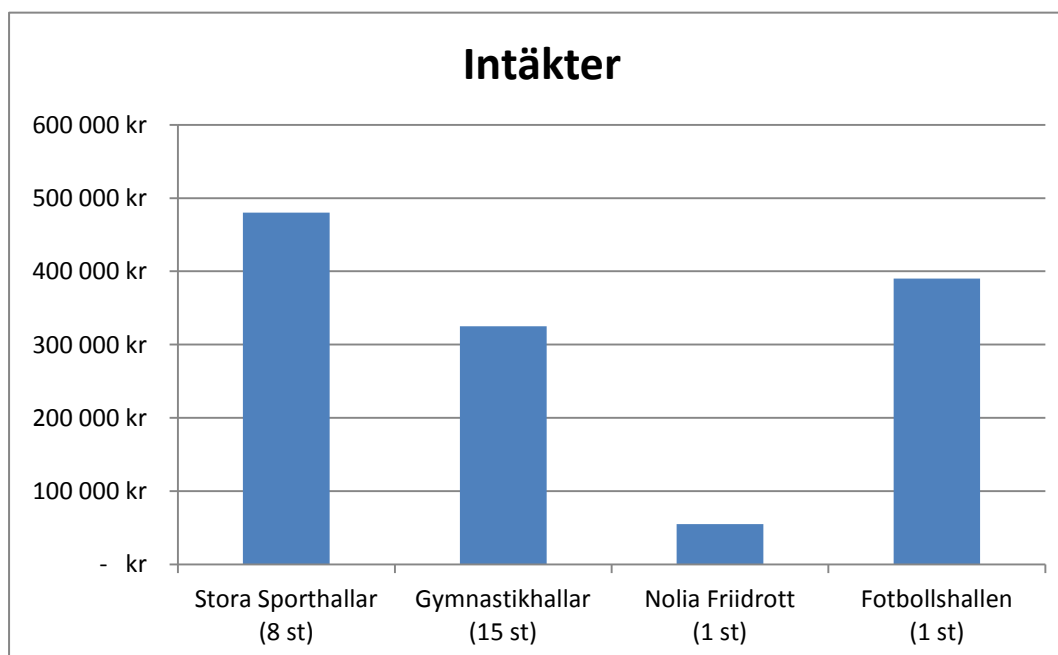
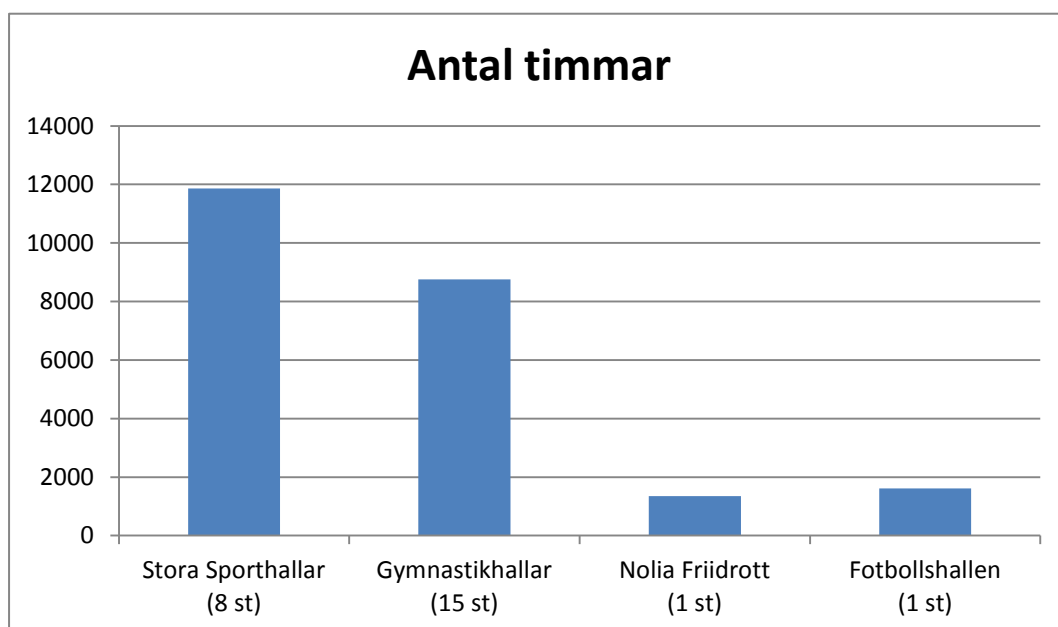




## Uthyrda timmar samt hyresintäkter 2011

	Antal timmar	Intäkter	Int/timme
Stora Sporthallar (8 st)	11861	480 000 kr	40 kr
Gymnastikhallar (15 st)	8755	325 000 kr	37 kr
Nolia Friidrott (1 st)	1345	55 000 kr	41 kr
Fotbollshallen (1 st)	1609	390 000 kr	242 kr
	23570	1 250 000 kr	1) 53 kr

1) Av intäkterna är ca. 500.000 kr föreningstaxa som går tillbaka till föreningar med egna anläggningar som ett bidrag.





## Fastighets- och servicekontorets strukturplan

Under hösten har Fastighets och servicekontoret genomfört en strukturplan av kommunens lokaler där sport- och gymnastikhallar ingår.

### Sport- och gymnastikhallar

Objekt	Anläggning	Typ	Område	Mått	Y	Person		Verksamhet	Hyresgäst
						Läktar	belastning		
1034	Nolia friidrottshall	Sporthall	Piteå	88 x 34 m	2 932 m <sup>2</sup>			Friddrott, Skytte	KOF
1143	Normalmia A-hall	Sporthall	Piteå	45 x 23 m	1 035 m <sup>2</sup>	Ja	1 800 pers	Handboll, fotboll, innebandy, volleyboll och basket	KOF
1143	Normalmia B-hall	Sporthall	Piteå	10 x 30 m	300 m <sup>2</sup>			Innebandy, bordtennis, handikappidrott och klättervägg.	KOF
1143	Normalmia C-hall	Sporthall	Piteå	10 x 20 m	200 m <sup>2</sup>			Gymnastik, badminton, volleyboll, basket och kampsport.	KOF
1143	Normalmia D-hall	Sporthall	Piteå	10 x 20 m	200 m <sup>2</sup>			Gymnastik, badminton, volleyboll och basket	KOF
1168	Backeskolan	Sporthall	Piteå	13 x 10 m	130 m <sup>2</sup>				BUN
1171	Långskataskolan	Sporthall	Piteå	14 x 10 m	140 m <sup>2</sup>				BUN
1300	Hortlax sporthall A-hall	Sporthall	Hortlax	20 x 40 m	800 m <sup>2</sup>	Ja	300 pers	Handboll, fotboll, tennis, volleyboll, badminton och basket	KOF
1300	Hortlax sporthall B-hall	Sporthall	Hortlax	10 x 20 m	200 m <sup>2</sup>			Gymnastik, badminton, volleyboll och basket	KOF
1327	Ljungskolans gymnastiksal	Sporthall	Hortlax	10,5 x 20m	210 m <sup>2</sup>				BUN
1329	Blåsmarksskola	Sporthall	Hortlax	16 x 8 m	130 m <sup>2</sup>				BUN
1330	Hemingsmarksskola	Sporthall	Hortlax	10 x 13 m	130 m <sup>2</sup>				BUN
1333	Jäverskola	Sporthall	Hortlax	16 x 9 m	144 m <sup>2</sup>				BUN
1450	Pitholm A-hall	Sporthall	Pitholm	20 x 40 m	800 m <sup>2</sup>	Ja	500 pers	Basket, handboll, fotboll, volleyboll, tennis och badminton	KOF
1450	Pitholm B-hall	Sporthall	Pitholm	9 x 12 m	108 m <sup>2</sup>				KOF
1451	Munksunds sporthall	Sporthall	Pitholm	10 x 20 m	200 m <sup>2</sup>		149 pers	Gymnastik, badminton, volleyboll och basket	KOF
1471	Strömneskolans gymnastiksal	Sporthall	Pitholm	10 x 16 m	160 m <sup>2</sup>				BUN
1567	Sjulnäs A-hall	Sporthall	Infjärden	20 x 38 m	760 m <sup>2</sup>		149 pers	Handboll, innebandy, fotboll, basket, volleyboll och tennis	KOF
1581	Lillpiteskolans gymnastiksal	Sporthall	Infjärden	10 x 16 m	160 m <sup>2</sup>				BUN
1584	Svensby skola	Sporthall	Infjärden	10 x 13 m	130 m <sup>2</sup>				BUN
1585	Böle skola	Sporthall	Infjärden	9 x 16 m	144 m <sup>2</sup>				BUN
1700	Öjebyn A-hall	Sporthall	Öjebyn	20 x 40 m	800 m <sup>2</sup>	Ja	350 pers	Handboll, fotboll, tennis, volleyboll, badminton och basket	KOF
1700	Öjebyn B-hall	Sporthall	Öjebyn	10 x 20 m	200 m <sup>2</sup>			Gymnastik, badminton, volleyboll och basket	KOF
1726	Öjeby gamla gymnastiksal	Sporthall	Öjebyn	10 x 20 m	200 m <sup>2</sup>				BUN
1729	Kullenskolans gymnastiksal	Sporthall	Öjebyn	8 x 16 m	128 m <sup>2</sup>				BUN
1853	Norrjärden A-hall	Sporthall	Norrjärden	19 x 38 m	722 m <sup>2</sup>		350 pers	Handboll, fotboll, tennis, volleyboll, badminton och basket	KOF
1853	Norrjärden Allaktivitetslokal	Sporthall	Norrjärden	8 x 16 m	128 m <sup>2</sup>				KOF
1855	Rosvik A-hall	Sporthall	Norrjärden	20 x 40 m	800 m <sup>2</sup>	Ja	300 pers	Handboll, fotboll, tennis, volleyboll, badminton och basket	KOF
1873	Alterdalensskola	Sporthall	Norrjärden	8 x 12 m	106 m <sup>2</sup>				BUN
1878	Backgårdsskolans gymnastiksal	Sporthall	Norrjärden	10 x 15 m	186 m <sup>2</sup>				BUN
1930	Strömbackaskolan Gymnastikhall	Sporthall	Pitholm	19 * 38 m	717 m <sup>2</sup>				BUN
1930	Strömbackaskolan idrottsal	Sporthall	Pitholm	10 x 20 m	209 m <sup>2</sup>				BUN
1930	Strömbackaskolan idrottsal	Sporthall	Pitholm	10 x 20 m	204 m <sup>2</sup>				BUN
<b>Summa</b>					<b>13 413 m<sup>2</sup></b>				

### Tillgänglighet i sport och simhallar

Objekt	Benämning	Hk-parkering	Entre i markplan	Dörröppnare	Hiss	Våningar	Läktare / tillgänglig med rullstol		RWC	Ledmarkering	Kontrastmarkering
1143	Normalmia sporthall	Ja	Ja	Ja	Ja	Ja	Ja	Nej	Ja	Nej	Nej
1300	Hortlax sporthall/simhall	Nej	Ja	Ja	Nej	Nej	Ja	Nej	Ja*	Nej	Nej
1450	Sporthall Pitholm	Nej	Nej	Nej	Nej	Ja	Ja	Nej	Nej	Nej	Nej
1451	Munksunds simhall, sporthall	Nej	Ja	Ja	Nej	Nej	Nej		Nej	Nej	Nej
1567	Sjulnäs Sporthall	Nej	Nej	Ja	Nej	Nej	Nej		Nej	Nej	Nej
1700	Öjeby sport- och simhall	Ja	Ja	Ja	Ja	Ja	Ja	Ja***	Ja	Nej	Nej
1853	Norrjärdens sporthall	Ja**	Ja	Ja	Ja***	Ja	Ja	Nej	Ja	Nej	Nej
1855	Sporthall Rosvik	Nej	Ja	Ja****	Nej	Nej	Ja	Nej	Ja*	Nej	Nej
*	Kompletteras med sakvaror										
**	Felplacerad och för liten, bör placeras så att avstånd och kanter minimeras										
***	Nyckelstyrd trapphiss/hiss										
****	Dörröppnare mellan entré och sporthall saknas										



### Bokförda värden

Anläggning	Yta	Bokfört UB 201112	
1143 Norrmalmia sporthall	5 992 m <sup>2</sup>	31 344 419 kr	5 231 kr/m <sup>2</sup>
1300 Hortlax sporthall/simhall	2 403 m <sup>2</sup>	368 612 kr	153 kr/m <sup>2</sup>
1450 Sporthall Pitholm	2 253 m <sup>2</sup>	286 568 kr	127 kr/m <sup>2</sup>
1451 Munksunds simhall,sporthall	1 758 m <sup>2</sup>	924 691 kr	526 kr/m <sup>2</sup>
1567 Sjulnäs Sporthall	1 292 m <sup>2</sup>	1 540 169 kr	1 192 kr/m <sup>2</sup>
1700 Öjeby sport- och simhall	3 986 m <sup>2</sup>	32 882 100 kr	8 249 kr/m <sup>2</sup>
1853 Norrfjärdens sporthall	1 370 m <sup>2</sup>	10 458 939 kr	7 634 kr/m <sup>2</sup>
1855 Sporthall Rosvik	1 574 m <sup>2</sup>	1 113 257 kr	707 kr/m <sup>2</sup>
<b>Totalsumma</b>	<b>20 628 m<sup>2</sup></b>	<b>78 918 755 kr</b>	<b>3 826 kr/m<sup>2</sup></b>

Norrmalmia och Öjebyn är relativt nyrenoverade. Anläggningar med ett bokfört värde under 1000 kr/ m<sup>2</sup> är i behov av renovering de närmaste 10 åren. Uppgifter från Fastighets- och servicekontoret.

### Investeringsplan

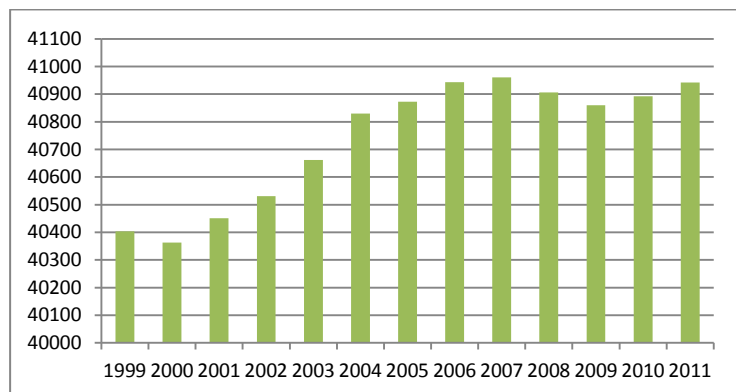
Anläggning	2013	2014	2015	2016	2017	2018	2019	2020	2021	2022	2023
1300 Hortlax sport- /simhall									22 mkr		
1450 Pitholms sporthall	21 mkr										
1451 Munksunds sport- /simhall				23 mkr							
1567 Sjulnäs sporthall											6 mkr
1855 Rosviks sporthall			11 mkr								
<b>Totalsumma</b>	<b>21 mkr</b>	<b>0 mkr</b>	<b>11 mkr</b>	<b>23 mkr</b>	<b>0 mkr</b>	<b>0 mkr</b>	<b>0 mkr</b>	<b>0 mkr</b>	<b>22 mkr</b>	<b>0 mkr</b>	<b>6 mkr</b>

Kalkylen bygger på nyckeltal från ombyggnad av Norrfjärdens sporthall uppräknade till 2013 års prisnivå. Snitt över de närmaste 10 åren blir 8 mkr/år. Uppgifter från Fastighets- och servicekontoret.

## Demografiutveckling

### Befolkningsutveckling

Folkmängden i Piteå kommun har de tre senaste åren ökat och är nu bara 19 personer färre än den högsta nivån som var 40 961 personer år 2007. Planeringsmålet är att befolkningen ska öka till 43 000 personer 2020.





Befolkningsprognosen för Piteå kommun visar på en minskning. Fram till år 2020 antas folkmängden vara 40 707 invånare vilket är en minskning med 185 personer jämfört med år 2010. Personer 65 år och äldre antas öka med 2 182 personer fram till år 2020, personer i åldern 20-64 år minskar med 1 773 personer och antal barn minskar med 594 personer. Enligt prognosen visar detta att Piteås befolkningssammansättning kommer att ha fler äldre (65+) och mindre personer i arbetsförd ålder (20-64 år) samt barn (0-19 år).

*Folkmängd och förändringskomponenter i Piteå kommun*

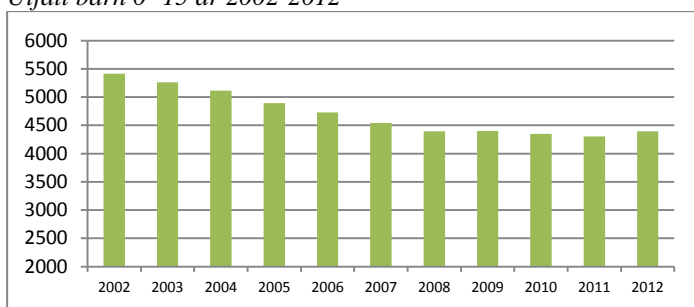
	1980	1990	2000	2010	2011	2020
Födda	509	549	428	396	410	384
Döda	352	384	396	414	414	462
Födelseöverskott	157	165	32	-18	-4	-78
Inflyttade	1 188	1 290	1 376	1 472	1 380	1 380
Utflyttade	1 090	931	1 448	1 419	1 398	1 302
Flyttnetto	98	359	-72	53	-18	77
Folkökning	255	524	-40	35	-23	0
Folkmängd	38 402	40 034	40 363	40 892	40 869	40 707

Mäklarna spår att trenden att vilja bo nära centrum fortsätter de närmast åren. Byggandet har under senare år varit koncentrerat till första hand centrala stadskärnan. Planering av bostäder finns till år 2014 och det beräknas tillkomma ytterligare lägenheter i centrum men också en del småfamiljhus i kommunen. Det strategiska dokument som till stor del kommer att styra samhällsplaneringen i Piteå är ”nya” översiktsplanen. Arbetet med den kommer att påbörjas under 2012 och beräknas färdigt 2013.

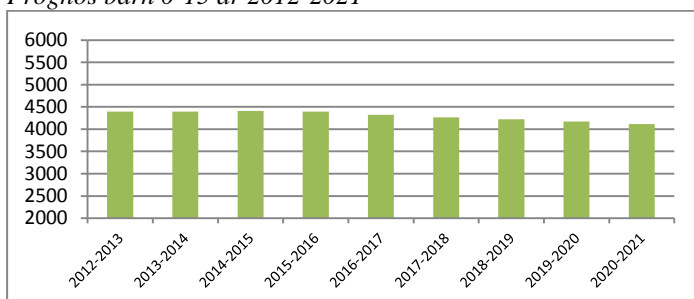
***Befolkningsutveckling barn 0-15 år***

Barn och utbildnings uppföljning och statistik visar att mellan åren 2002-2012 har antalet barn 0-15 år minskat från 5 416 till 4395. Deras prognos visar att antalet barn ökar något fram till 2015. Därefter startar minskningen med totalt ca 280 barn fram till 2021.

*Utfall barn 0 -15 år 2002-2012*



*Prognos barn 0-15 år 2012-2021*





### ***Prognos elevunderlag***

Barn och utbildnings prognos kopplat till elever på olika skolor visar att elevunderlaget i Hortlax, Infjärden, Pitholm och Öjebyn minskar medan Norrfjärden och Centrala stan ökar.

- Hortlaxområdet minskning med 193 barn fram till 2021 (beräknat 718 barn totalt).
- Infjärdenområdet minskning med 25 barn fram till 2021 (beräknat 474 barn totalt).
- Pitholmsområdet en minskning med 50 barn fram till 2021 (beräknat 799 barn totalt).
- Öjebyområdet en minskning med 13 barn fram till 2021 (beräknat 577 barn totalt).
- Norrfjärdenområdet en ökning med 5 barn fram till 2021 (beräknat 689 barn totalt).
- Centrala stan en ökning med 68 barn fram till 2021 (beräknat 843 barn totalt).

### ***Samhällsbyggnadsenhetens analys av befolkningsutvecklingen***

Samhällsbyggnadsenheten har på uppdrag av Barn och utbildningsförvaltningen tagit fram rapporten ”strukturplan för grundskolor och gymnasieskolor” som kan användas för ytterligare fördjupning kopplat till sporthallsutredning. Analysen visar att Pitholms rektorsområde sannolikt kommer att minska i attraktionskraft inom de nästkommande åren. Utvecklingen kan eventuellt förändras om en generationsväxling inom befintligt villabestånd genomförs. Det finns tendenser som tyder på att det kan vara fallet. Pitholm är geografiskt ett väldigt stort och mångfacetterat område med stora delar fritidshusbebyggelse som också kan komma att påverka områdets boende. Pitholm har idag den största andelen av målgruppen boende i området, det troliga är att skillnaden mellan Pitholm och Piteå C kan komma att minska. Piteå Stad kommer sannolikt att attrahera mellan 50-54 procent av varje årskull, och av dessa bör 38-43 procent tillfalla Pitholm. Utifrån den förväntade nedgången bör det rimliga vara i underkant av 38 procent.

Piteå Centrala rektorsområde är det mest attraktiva området för alla målgrupper beskrivna i undersökningen. Rektorsområdet bör också öka sin andel framgent då attraktionskraften bland 30-40 åringar kombinerat med 0-10 åringar så väsentligt skiljer sig i utfall fram till år 2010. Piteå Stad kommer sannolikt att attrahera mellan 50-54 procent av varje årskull, och av dessa bör 32-37 procent tillfalla Piteå Centrala. Utifrån den förväntade nedgången bör det rimliga vara i överkant av 37 procent. Inom Piteå Centrala är det Backen, Håggholmen/Stadsön samt Ankarskatan som visat sig vara mest attraktiv. För den yngsta målgruppen har Djupviken i stort visat positiva siffror mellan 2005 och 2010.

Öjebyns rektorsområde har historiskt visat en relativt konstant attraktionskraft på befolkningen i sin helhet och det finns egentligen inga tendenser på att den ska avmattas. Det finns däremot anledning att tro att Öjebyn kommer att öka i befolkning, främst bland målgruppen 0-14 år samt 30-40 år, något som talar för att Öjebyn kommer att ha en liknande andel av barn och unga i framtiden. Piteå Stad kommer sannolikt att attrahera mellan 50-54 procent av varje årskull, och av dessa bör 24-26 procent tillfalla Öjebyn.

### ***Översiktsplaner***

I dagsläget är det översiktsplaner från 2001 samt 2007 som gäller som kommunens styrande dokument. Dessa är i många avseenden inaktuella och arbete med att ta fram en översiktsplan pågår. Detta bör tas i beaktning när man läser nedanstående citat från planerna gällande stadsbygd och landsbygd.



Framtidens byggande och boende kommer i stor utsträckning att handla om att förtäta, förnya och förvalta befintliga bostadsområden eftersom vi har ett överskott av bostäder. Genom att förtäta framför allt i områden med utbyggd infrastruktur möjliggörs ett bättre nyttjande av befintlig infrastruktur vilket bidrar till att miljömålen nås. Den nyproduktion som kan komma att ske i framtiden ska styras till områden i närheten av utbyggd infrastruktur. En god planberedskap bör finnas eftersom en positiv befolkningsutveckling väntas i framtiden. Planeringsmålet är en ökning till 43 000 invånare år 2020. Totalt ger planen ett utrymme av över 2000 tillkommande lägenheter, vilket motsvarar boende för ca 5 300 personer.

*Översiktsplan stadsbygd 2001*

För att kunna uppnå kommunens övergripande mål om 43 000 innevånare år 2020 krävs en väl fungerande landsbygd. Kommunens ambition är att planerad befolkningsökning ska fördelas proportionellt lika mellan stad och land. Landsbygdens utveckling skall bevakas kontinuerligt och en uppföljning ska ske varje mandatperiod. Kommunen ska i framtiden, trots tidvis vikande elevunderlag, försöka behålla grundskolorna och förskolorna på landsbygden. En möjlighet är att utöka samverkan kring personal och lokaler mellan skola och förskola. Målet är att förskolan och grundskolan bidrar till att landsbygden i Piteå kommun är ett attraktivt alternativ för de som önskar en sådan livsmiljö. För de som önskar bosätta sig på landsbygden är det viktigt att det finns skolor och förskolor som håller hög kvalitet i sin verksamhet men också att avstånden mellan boende och grund-/förskola upplevs som rimlig. Det råder ingen större efterfrågan på nya tomter ute på landsbygden. Under senare år har trots allt folk börjat flytta ut till byarna. I de fall där dessa familjer byggt nytt så har varit ersättningsbyggnader eller nybildning av tomter i perifera lägen.

*Översiktsplan landsbygd 2007*

## **Sammanfattning**

Sporthallarna används dagtid av skolorna och kvällstid av olika föreningar samt allmänheten. Kultur och fritid sköter bokningen av sporthallarna och vissa gymnastiksalor. Det finns även en webbaserade bokningstjänsten där vem som helst leta efter lediga tider. Tjänsten visar alltid aktuell information om lediga tider och är tillgänglig dygnet runt. Nyttjandegraden är hög men det finns utrymme framför allt i Norrfjärden och Rosviks sporthall. Skolan står för ungefär en tredjedel av tiden i sporthallarna. Innebandy och handboll tillsammans står tillsammans för en tredjedel och övrig tid fördelas mellan andra idrotter. Förutom träningsverksamhet bedrivs i hallarna tävlingsverksamhet, olika arrangemang samt att de används för övernattnings vid större arrangemang typ Piteå summer games. Verksamheterna i hallarna är till stor del traditionsbunden och utgår från de aktiva föreningarna i närområdet. Undantag från detta är Rosviks sporthall som styrs mycket av intresse från in- och utflyttade personer i byn. Förutom sporthallarna finns ett flertal mindre gymnastiksalor i anslutning till skolorna. Vissa gymnastiksalor hyrs ut av kultur och fritid men ett flertal av dessa har skolan enbart för egen verksamhet.

## **Analys**

Sporthallarna är väldigt viktiga för skolans verksamhet och för föreningslivet i Piteå. De har även betydelse för näringslivet då vissa fiskvårdsaktörer nyttjar lokalerna för verksamhet riktad mot allmänheten. Sporthallarna bidrar även till kommunens attraktivitet och kan vara



bidragande till val av bostadsort för inflyttare. Flera av sporthallarna är i behov av renovering och det behövs en långsiktig plan kring investerings- och renoveringsbehov. Det pågår ett arbete med att ta fram en sådan plan. Alla sporthallar fyller ett syfte men det kan finnas behov av profilering för att öka nyttjandegraden. Det borde även gå att öka nyttjandegraden på fredag och lördag kvällar då den normalt sett är ganska låg. Det är även denna tidpunkt då behovet av mötesplatser är stort så detta är ett viktigt utvecklingsområde. De flesta sporthallarna byggdes under 60-talet utifrån de behov och barnkullar som då fanns. Trots ökade barnkullar har inte lokalerna anpassats. Istället har man med smarta bokningar i samverkan med föreningslivet i stort sett kunnat tillgodose behoven. Andra verksamheter som skola och förskola har byggts nytt eller tillskapats alternativa lokaler utifrån behoven.

Sporthallarna är grunden i verksamheten och behöver finnas kvar. Andra typer av hallar är viktiga komplement men här behövs en tydlig viljeinriktning inför framtiden. Gymnastikhallarna har stor betydelse för skolornas verksamhet där närheten är en viktig faktor. Vissa av gymnastiksalarna ligger i närheten av de större sporthallarna och det bör gå att samnyttja på ett mer kostnadseffektivt sätt. Även flera av dessa hallar är i stort behov av renovering och här måste kostnaderna vägas mot varandra med prioritering av sporthallarna. Att fundera på inför framtiden är målgruppen i hallarna. Vem ska nyttja hallarna och på vilket sätt? Målet är att sporthallarna ska bidra till en attraktiv fritid för alla. Utformningen ska locka till aktivitet och även kunna fungera som naturliga mötesplatser.

### ***Pitholms sporthall***

Pitholms sporthall är den hall som har störst och mest akut renoveringsbehov. Ventilationen är i princip utdömd och skall något inträffar med denna måste hallen stängas med omedelbar verkan. Sedan 1962 har endast mindre investeringar och renoveringar genomförts och hallen är i mycket dåligt skick. Entréerna är inte handikappanpassade och tillgängliga. Golvet är i dåligt skick och takhöjden är inte fullgod. I hallen bedrivs främst handboll och för att bedriva seniorhandboll krävs dispens för takhöjden.



### ***Nolia friidrottshall***

Friidrottshallen är i akut renoveringsbehov på grund av fukt i väggar och tak. Inomhusmiljön bedöms som så dålig att det är tveksamt om verksamhet ska bedrivas i hallen. Friidrottsgolvet och den mobila kurvan är dåliga med ett flertal skador och nivåskillnader. I hallen bedrivs förutom friidrottsträning även skytteträning och olika typer av mässor. Nyttjandegraden är hög och fyller ett viktigt syfte med olika typer av verksamhet.



Nolia friidrottshall



Pitholms sporthall