

Kultur- och fritidsnämndens  
bilagor till  
investeringar

VEP 2013 - 2015

# Lekparker i utveckling

En plan för upprustning och utveckling av kommunens lekplatser



## Vikten av lekplatser

Barn stimuleras och mår bra av att få utlopp för leklusten och den skaparanda som de bär inombords. Lekplatsen fyller en mycket viktig funktion för att barn skall utvecklas och hålla sig friska. Lekplatsen är även en viktig mötesplats där de sociala färdigheterna prövas.

Bra lekmiljöer bidrar till att aktivera barnen både fysiskt och psykisk och ger dem därmed en god start i livet. De kommunala lekparkerna bör vara en mötesplats för alla oavsett ålder, kön, ekonomi, kultur och boendeform. En väl fungerande lekpark främjar kontakten mellan människor via lek och samvaro. I dagens samhälle är lekplatserna viktiga för att motverka ett stillasittande inomhusliv och skapa platser som öppnar upp för nya gränsöverskridande kontakter.

Utgångspunkten för allt offentligt arbete med barn är FN:s barnkonvention från 1989. Där står det i artikel 31 om vila och fritid:

*”Konventionsstaterna erkänner barnets rätt till vila och fritid, till lek och rekreation anpassad till barnets ålder samt rätt att fritt delta i det kulturella och konstnärliga livet”. ....  
”uppmuntra tillhandahållandet av lämpliga och lika möjligheter för kulturell och konstnärlig verksamhet samt för rekreation och fritidsverksamhet”.*

## Historik

Under 70-talet stod lek och lekplatser högt upp på dagordningen när nya bostadsområden växte fram i Piteå Kommun. Varje kvarter hade en lekplats och nya platser tillkom i takt med att bebyggelsen ökade. Lekplatserna byggdes till stor del upp tack vare den rikliga tillgången på Ams-jobbare. Under denna period fanns det som mest 150 lekplatser i Kommunen och alla dessa underhölls av Parken.

I och med minskade ekonomiska resurser på 90-talet lades många av dessa lekparker ner eller övergick till boendereg. En strategisk översyn gjordes vid nedläggandet av lekplatser för att i möjligaste mån se till så att alla hade tillgång till en lekmiljö. En lekparcsstruktur byggdes upp där upptagningsområdet för varje lekpark blev större än det tidigare brukliga kvarteret. I dag definieras upptagningsområde som det område ett barn kan röra sig i utan att korsa någon större trafikled eller annan barriär. I samband med genomgången av lekparkerna tog man även med i beräkningen alla de lekmiljöer som finns vid kommunens skolor och som kan nyttjas av de kringboende.

Under de senaste 12 åren har lekplatser varit ett mycket lågt prioriterat område. Arbetet har i första hand inriktats på årliga besiktningar och åtgärder för att säkerställa att kommunens lekplatser uppfyller gällande säkerhetskrav. Den enda satsningen som har skett under tidsperioden är den mycket uppskattade och livligt frekventerade ”Lek för alla” i

Badhusparken som färdigställdes 2005. I övrigt har inga större satsningar på moderniseringar och upprustningar av kommunens lekparkar genomförts.



## Behov

I dag finns det tillräckligt många lekmiljöer i Piteå kommun, men dessa är i stort behov av en upprustning. De existerande lekplatserna behöver moderniseras för att även i fortsättningen kunna erbjuda lustfyllda miljöer som stimulerar till fysisk aktivitet och social samvaro vilket ger barnen en god start i livet.

Generationsväxlingar i bostadsområden gör att behovet av lekmiljöer skiftar. Många lekparkar som tidigare knappt hade några brukare behöver nu rustas upp och förnyas för att tillgodose den nya generationens behov. I dag talar rapporter från brukarna om för oss att moderniseringsbehovet är stort. En långsiktig satsning på lekplatser behövs för att kunna erbjuda bra lekmiljöer i framtiden och för att bemöta den efterfrågan som finns i dag.

## Plan

Utgångspunkten i denna utvecklingsplan är användarnas behov samt utbudet av och kvaliteten på motsvarande service i området. Den fysiska platsen är även den en viktig utgångspunkt när det gäller utformningen av lekplatsen och dess lekredskap.

En långsiktig satsning på kommunens lekmiljöer ger en bra livsmiljö för framförallt barn/ungdom i vår kommun, men därigenom även för bla föräldrar runt om i kommunen. Denna utvecklingsplan kan i allra högsta grad ses som ett steg i arbetet med att erbjuda en trygg och lustfylld livsmiljö med omsorg och utvecklingsmöjligheter i livets alla skeden. Vi tror att resultatet av denna plan kommer att bidra till en kommun där det är positivt att bo, verka och leva.

## Utmaningar

Ett barn behöver utmaningar för att utvecklas. Vi vill ge barnen möjligheter att utforska, upptäcka och klara utmaningar på lekplatserna. Detta vill vi åstadkomma genom att kombinera traditionella lekredskap med nytänkande. Genom denna kombination blir variationen på lekplatserna större och barnens fantasi och upptäckarglädje stimuleras. Idéer till nydaningar kan hämtas bla på Tom Titt i Stockholm men även hos barnen själva. Genom att ta vara på barnens idéer om en god lekmiljö, vilket kan ske genom teckningar och samtal, så kan vi bygga miljöer där barnen vill vara.

Några exempel på icke traditionella lekredskap:



Naturligtvis ska lekplatserna vara säkra men säkerhetstänkandet får ej gå till överdrift. Redskap måste inspekteras, repareras och ibland tas bort för att inte allvarliga olyckor ska inträffa, men miljöerna får inte bli så säkra att de inte bidrar till barnens utveckling. Säkerhetstänkandet får inte gå så långt att vi fråntar barnen deras möjlighet att lära sig att bedöma faror och att lära av sina misstag.

## **Lek för alla**

Vårt samhälle skall, enligt regeringsproposition 1999/2000:79, utformas så att människor med funktionshinder i alla åldrar blir fullt delaktiga i samhällslivet.

Detta innebär att även lekplatser ska vara tillgängliga för alla vilket kan åstadkommas genom lämplig markbeläggning, kontrasterande färger, informativa ljud, en lämplig höjd mm. I dag uppfyller endast en av Piteås lekplatser dessa krav, "Lek för alla" i Badhusparken.

Vi anser det inte vara realistiskt ur ekonomisk synpunkt att bygga om samtliga lekmiljöer i kommunen så att dessa är tillgängliga för alla. Vår ambition är däremot att det i alla lekparkerna skall finnas aktiveringsmöjligheter för alla oavsett handikapp. Vår avsikt är att den nya utrustning som tillförs lekparkerna skall vara tillgänglig för alla. För att säkerställa en lekmiljö som alla har tillgång till har vi för avsikt att samråda med HSO, handikappföreningarnas samarbetsorgan, när det gäller val av utrustning.

Vår ambition är att ta hänsyn till tillgängligheten vid moderniseringar och utbyte av lekutrustning. Förutom att ny utrustning kommer att väljas med utgångspunkt att den skall vara tillgänglig för alla så kommer lekparkernas fallskydd att ses över. I en del fall kan ett utbyte av markmaterial från sand till fallskyddsplattor göra utrustningen tillgänglig eftersom att detta underlag gör det möjligt även för rullstolsburna att ta sig fram i lekmiljön.

## **Tema**

Vi har för avsikt att öka variationen i lekparkerna genom att arbeta med teman på vissa av lekparkerna. Utgångspunkten hämtas i platsens natur, karaktär, geografiska läge, eller önskad inriktning för att komplettera kommunens totala utbud. Lekparkens tema kan vara äventyrslekplats, vattenlekplats, musiklek, rymden, skogen mm. På detta sätt får de olika platserna en egen identitet och lek av olika slag främjas.

Genom att arbeta med teman och olika utformning i några av kommunens lekparkerna skapas utflyktsmål för daghem, skolor, föräldrar m.fl. Vi har inte för avsikt att bygga nya platser, vårt syfte är att utveckla några av de redan befintliga lekparkerna i kommunen. De utvalda platserna kommer att ligga geografiskt spridda och i möjligaste mån i anslutning till något större park- eller naturområde.

Barnen kommer att fylla en viktig roll när det gäller att utforma temaplatserna. Vi tror att barnens fantasi och kreativitet kan bidra till variationsrika lekmiljöer där det finns mycket att upptäcka, uppleva och utforska.

## **Miljöförbättringar**

Genom den forskning om barns utelek som skett under 80- och 90-talet vet vi att den traditionella leken på välplanerade och välutrustade lekplatser bara tillfredställer en del av barnens lekbehov. Den andra, friare och mer kreativa leken, äger rum i naturen och på restytter med mycket löst material (stenar, stockar, tunnor, plankor). Ett bra sätt att tillgodose båda dessa behov, är att placera lekplatser i eller nära naturen.

Många av kommunens lekplatser ligger idag på öppna platser som inte tillfredställer barnens behov av att bygga kojor, gå på upptäcktsfärd mm. En del i utvecklingsplanen är därför att se över miljön kring, i första hand, våra lekparker. Planteringsåtgärder som ger leksnår och klätterträd på sikt samt markmoduleringar för att skapa utsiktsplatser och bilda rum fyller en viktig funktion i vår strävan att skapa en mer stimulerande lekmiljö. I vissa fall kan en omlokalisering av lekplatsen till en för barnen mer stimulerande miljö komma i fråga.



Stimulerande lekmiljöer kan skapas ex genom att använda sig av flerstammiga träd och buskträd som inbjuder till klättring och kojbyggen. Snabbväxande pil och al är några av de växtslag som kan komma i fråga. Dessa är dessutom stryktåliga vilket gör att de klarar av det hårda slitaget som lekande barn innebär. Ytterligare exempel på insatser är labyrinter av ex högväxande prydnadsgräs, buskar med bär och kottar som ger lekmaterial, ris läggs ut som byggmaterial till kojor, lekparken flyttas till ett skogsområde mm.

## Kategorier

I dag finns det 60 lekområden som sköts av Parken på följande platser i kommunen: Lillpite, Sjulnäs, Svensbyn, Bergsviken, Hortlax, Blåsmark, Hemmingsmark, Jävre, Rosvik, Sjulsmark, Norrfjärden, Kopparnäs, Öjebyn, och Piteå stad.

Inom ett flertal av dessa områden finns mer än en plats avsedd för lek varpå en indelning i lekpark samt lekyta är nödvändig för att hushålla med de ekonomiska resurserna:

**Lekyta** riktar sig i första hand till de små barnen och innehåller basutrustning så som gunga, sandlåda, rutschbana och kanske något gungdjur.

**Lekpark** är en större anläggning med ett större upptagningsområde som även vänder sig till de äldre barnen. Utrustningen innefattar ”lek för alla”.

## Genomförande

### Ekonomi

I denna 5-årsplan är det vår avsikt att koncentrera insatserna till fyra geografiska områden per år. Den årliga investeringen på 1,2 miljoner kr kommer i första hand att läggas på utrustnings- och miljöförbättringar på områdets lekpark. Mindre insatser rörande lekredskap, markmaterial samt planteringar kan i vissa fall även komma i fråga när det gäller lekplatserna.

Prioriteringsordningen utgår från de rapporterade behov som inkommer till Parken från kommunens invånare samt utifrån den bedömning som vi själva gör av nyttjandegraden utifrån det slitaget som kan noteras i lekmiljöerna.

Genomförandet har reviderats efter kommunfullmäktiges beslut att bevilja 600 000 kronor till denna lekplansplan. Planen är nu en 10-årsplan där insatser görs på två geografiska områden per år.

## **Processen**

Lekmiljöer byggs för barnen i området. Vi tycker därför att det är viktigt att de får delta i utvecklingen av lekparkerna. Vi vill ta vara på barnens kreativitet och specialkunskap gällande lek genom att involvera dem i planeringsprocessen. Vi anser att det är viktigt att ta tillvara på barnens åsikter om utemiljön, speciellt när det gäller lekplatser eftersom att dessa miljöer byggs specifikt för barnen. Det är barnen som ska leka i miljöerna och det känns därför naturligt att dessa får vara med och påverka utformningen. Vi vill att barnen bidrar med tankar och idéer om lekparkernas utformning och utrustning. Detta skulle kunna ske genom ex projektarbete i förskolor och skolklasser. Genom att ta tillvara på barnens idéer tror vi att lekmiljöerna kommer att bli bättre anpassade till barnens behov, mer fantasirika samt få fler besökare och därmed få en bättre funktion som mötesplatser för barnen. Barnens idéer kan tillvaratas genom teckningar, samtal och skrivna berättelser.

Vi vill även involvera HSO, handikappföreningarnas samarbetsorgan, i planeringsprocessen för att säkerställa lekparken som är tillgängliga för alla.

## **2012**

Inför sommarens utvecklingsarbete plockade vi ut sex platser i kommunen med ett stort renoveringsbehov. Befolkningsstatistik med åldersfördelning användes för att prioritera i listan och välja ut två geografiska områden – Sjulsmark och Backen. Förskole- och grundskoleelever i respektive område har intervjuats inför renoveringarna. Barnen har genom att svara på frågor och rita teckningar berättat om vilken utrustning de vill se på lekplatserna för att göra leken rolig. Barnens tankar kring lekutrustning, bänkar, den kringliggande miljön har i möjligaste mån tagits med i planeringen av ombyggnationerna. Även HSO har kontaktats rörande tillgänglighet för alla. Lekplatserna kommer att renoveras under sommarsäsongen och återinvigas under hösten.



## Åtgärdsplan

Geografiskt område	Plats	Kategori	Renoverad	Handikapp- anpassas	Tema	Utrustning	Miljöförbättring	Flytt
<b>Centrum</b>	Badhusparken	Lekpark	Inga åtgärder planeras					
	Källboparken	Lekyta				X		
	Södra hamn	Mellanstor		X	X	X	X	
<b>Djupviken</b>	Forellgatan	Lekyta				X		
	Skaftgatan	Lekyta						
	Djupviksparken	Lekpark		X	X	X	X	
<b>Annelund</b>	Bokgatan	Lekpark		X		X	X	
	Annelundsgatan	Lekyta				X		
<b>Backen</b>	Backeparken	Lekpark		X	X	X	X	
<b>Klubbgårdet</b>	Allén	Lekpark	2010					
<b>Svartudden</b>	Hjortronstigen	Lekpark	2011					
	Lingonstigen	Lekyta		Inga åtgärder, läggs ev ner				
<b>Pitholm</b>	Oli-Jansgatan					X		
<b>Strömnäs</b>	Stenhagsvägen							
<b>Munksund</b>	Vipvägen	Lekyta				X		
	Sjöhagestigen	Lekyta				X		
	Kolgårdsvägen	Lekyta				X		
<b>Öjebyn</b>	Trekantsgatan	Lekpark				X	X	
	Håvgatan	Lekyta					X	
	Fiolgatan	Lekpark		X		X	X	
	Gitarrgatan	Lekyta				X		
	Saxofongatan	Lekyta		Läggs ner				
<b>Lillpite</b>	Lars- Linusvägen	Lekyta				X		

Geografiskt område	Plats	Kategori	Renoverad	Handikapp- anpassas	Tema	Utrustning	Miljöförbättring	Flytt
<b>Sjulnäs</b>	Lillåkern	Lekplats		X		X	X	
	Storåkern	Lekyta					X	
<b>Svensbyn</b>	Bäckstigen	Lekpark		X		X		
	Wennbergsväg	Lekyta				X	X	
<b>Bergsviken</b>	Movägen	Lekpark		X		X	X	
	Tolvmansvägen			Byggnation på platsen?				
	Bruksvägen	Lekyta				X		
	Barrgränd	Lekyta				X		
<b>Hortlax</b>	Bisittarvägen	Lekyta	2010					
	Prästbovägen	Lekpark		X		X		
<b>Blåsmark</b>	Lostigen	Lekyta						
	Tallstigen	Lekpark		X		X		
<b>Hemmingsmark</b>	Rutingatan			Läggs ner				
<b>Jävre</b>	Åkroksvägen			X		X	X	X
<b>Rosvik</b>	Rodervägen	Lekpark	2011					
	Norsvägen	Lekyta				X		
	Per Jonsvägen	Lekyta				X		
<b>Sjulsmark</b>	Berggårdsvägen	Lekpark		X	X	X		
<b>Norrfjärden</b>	Sandåsgatan	Lekyta					X	
	Brogatan	Lekpark		X		X	X	
<b>Kopparnäs</b>	Sjungarevägen						X	

## **Konsekvenser**

### **Livsmiljö**

Smärre miljöförbättring erhålls när mer vegetation planteras eftersom att växter renar luften. Grönare lekplatser gynnar barnens lek- och upptäckarglädje samtidigt som de bidrar till en grönare och trivsammare utomhusmiljö för de boende i området. Den gröna strukturen är viktig för stadens och stadsdelens attraktivitet.

### **Barn & ungdom**

Ett genomförande av planen innebär att kvaliteten på lekmiljöerna höjs avsevärt. En bättre kvalitet på lekmiljöerna kommer att tillgodose barnens behov i olika åldersgrupper vilket gynnar barnens fysiska och sociala utveckling. Möjligheterna till lek förbättras även för barn med rörelsehandikapp genom ökat införande av lekredskap som alla brukare kan nyttja.

### **Utbildning, arbete, näringsliv**

Tillfälliga arbeten skapas vid renoveringsåtgärderna.

### **Drift**

För att klara driftsekonomi inom befintliga ramar kommer nedläggning av främst några lektytor att ske.



Pitholmssporthall

<b>Åtgärd Pitholmssporthall</b>	<b>Yta</b>	<b>kr/m<sup>2</sup></b>	<b>Vht förändring</b>
Tillbyggnad entre	10 m <sup>2</sup>	30 000 kr/m <sup>2</sup>	300 000 kr
Tillbyggnad kall förråd	22 m <sup>2</sup>	6 000 kr/m <sup>2</sup>	132 000 kr
Tillbyggnad varm förråd	38 m <sup>2</sup>	20 000 kr/m <sup>2</sup>	760 000 kr
Tillgänglighet hiss entre, hiss sph			250 000 kr
Ombyggnad källarplan	93 m <sup>2</sup>	15 000 kr/m <sup>2</sup>	1 395 000 kr
Renovering källarplan	459 m <sup>2</sup>	8 000 kr/m <sup>2</sup>	3 672 000 kr
Bågskytevägg			100 000 kr
Ombyggnad kontor	72 m <sup>2</sup>	15 000 kr/m <sup>2</sup>	1 080 000 kr
Ombyggnad rwc trapp till fläktrum	18 m <sup>2</sup>	15 000 kr/m <sup>2</sup>	270 000 kr
Ombyggnad cafe	18 m <sup>2</sup>	15 000 kr/m <sup>2</sup>	270 000 kr
Ombyggnad personalrum RWC	40 m <sup>2</sup>	15 000 kr/m <sup>2</sup>	600 000 kr
Renovering bottenplan	563 m <sup>2</sup>	5 000 kr/m <sup>2</sup>	2 815 000 kr
Renovering a-hall	990 m <sup>2</sup>	4 000 kr/m <sup>2</sup>	3 960 000 kr
Fläktrum	70 m <sup>2</sup>	25 000 kr/m <sup>2</sup>	1 750 000 kr
Utvändigaytskikt			500 000 kr
Mark			300 000 kr
Vent vs			
EL			
Svagström			
Risk och säkerhet			
<b>Summa investering 2011 års prisnivå</b>	<b>2 393 m<sup>2</sup></b>		<b>18 154 000 kr</b>
<b>Nyckeltal NFJ spothall 2013 års prisnivå</b>	<b>2 253 m<sup>2</sup></b>	<b>8 500 kr/m<sup>2</sup></b>	<b>19 150 500 kr</b>
<b>Totalkostnad för projektet 2011 års prisnivå</b>			<b>17-19 mkr</b>
<b>Totalkostnad för projektet 4,5 % till 2012 års prisnivå</b>			<b>17,7-19,8 mkr</b>
<b>Totalkostnad för projektet 4,5 % till 2013 års prisnivå</b>			<b>18,5-20,7 mkr</b>
			<b>21 mkr äskas</b>
Fastställd RL,LS, CG, SB, LH, ME			2011-10-25

## Investeringsplan och bokförda värden

Anläggning/år	2013	2014	2015	2016	2017	2018	2019	2020	2021	2022	2023
1300 Hortlax sporthall/simhall									22 mkr		
1450 Sporthall Pitholm	21 mkr										
1451 Munksunds simhall,sporthall				23 mkr							
1567 Sjulnäs Sporthall											6 mkr
1855 Sporthall Rosvik			11 mkr								
<b>Totalsumma</b>	<b>21 mkr</b>	<b>0 mkr</b>	<b>11 mkr</b>	<b>23 mkr</b>	<b>0 mkr</b>	<b>0 mkr</b>	<b>0 mkr</b>	<b>0 mkr</b>	<b>22 mkr</b>	<b>0 mkr</b>	<b>6 mkr</b>

Kalkylen bygger på nyckeltal från ombyggnad av Norrfjärdens sporthall uppräknade till 2013:års prisnivå

Snitt över de närmaste 10 åren blir 8 mkr/år

Anläggning	Yta	Bokfört UB 201112	
1143 Norrmalmia sporthall	5 992 m <sup>2</sup>	31 344 419 kr	5 231 kr/m <sup>2</sup>
1300 Hortlax sporthall/simhall	2 403 m <sup>2</sup>	368 612 kr	153 kr/m <sup>2</sup>
1450 Sporthall Pitholm	2 253 m <sup>2</sup>	286 568 kr	127 kr/m <sup>2</sup>
1451 Munksunds simhall,sporthall	1 758 m <sup>2</sup>	924 691 kr	526 kr/m <sup>2</sup>
1567 Sjulnäs Sporthall	1 292 m <sup>2</sup>	1 540 169 kr	1 192 kr/m <sup>2</sup>
1700 Öjeby sport- och simhall	3 986 m <sup>2</sup>	32 882 100 kr	8 249 kr/m <sup>2</sup>
1853 Norrfjärdens sporthall	1 370 m <sup>2</sup>	10 458 939 kr	7 634 kr/m <sup>2</sup>
1855 Sporthall Rosvik	1 574 m <sup>2</sup>	1 113 257 kr	707 kr/m <sup>2</sup>
<b>Totalsumma</b>	<b>20 628 m<sup>2</sup></b>	<b>78 918 755 kr</b>	<b>3 826 kr/m<sup>2</sup></b>

Norrmalmia, Öjebyn och Öjeby sporthallar är relativt nyrenoverade

Anläggningar med ett bokfört värde under 1000 kr/kvadratmeter är i behov av renovering inom de närmaste tio åren

## Utveckling LF-arena, Piteå Kommun.

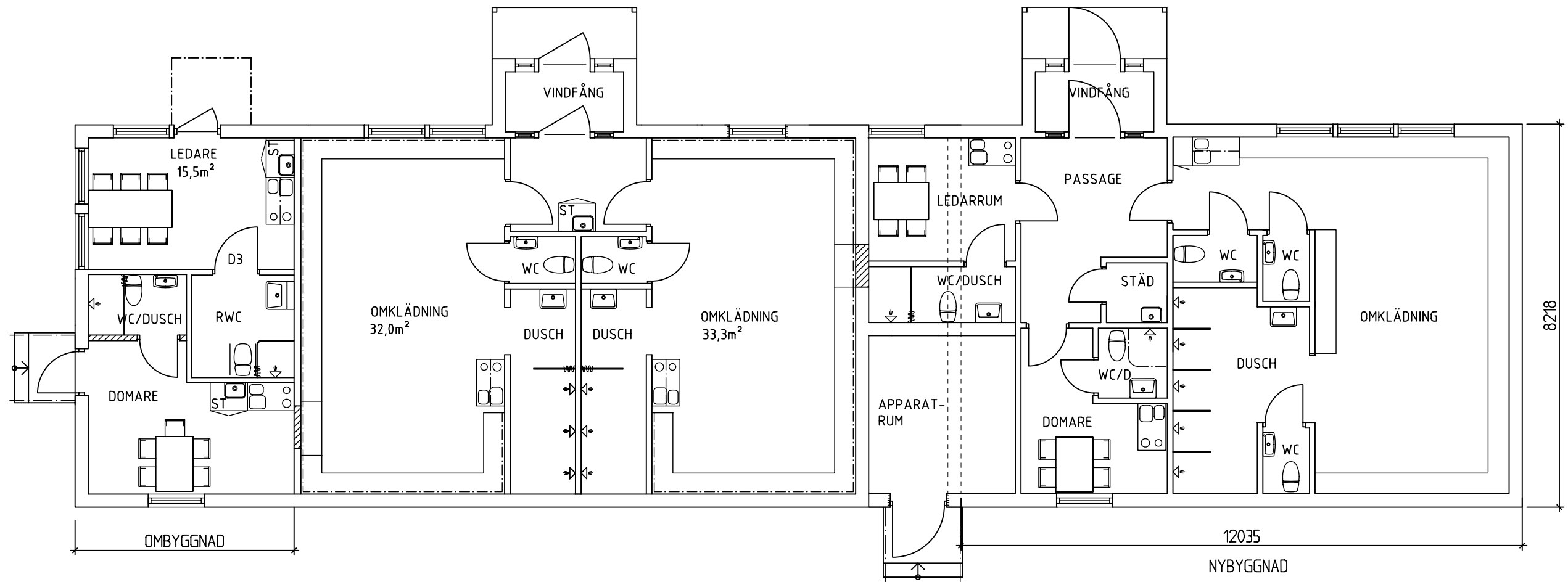
Förslag på investeringar på LF Arena 2013. Förslaget bygger dels på kravet från Svenska fotbollsförbundet för 2014, men också på de behov anläggningen har för att vara en attraktiv och funktionell arena för fotboll på elitnivå. Vissa krav från förbundet som belysning, 1000 sittplatser under tak, TV-plattform, sjukvårdsrum samt dopingrum är inte med. Dessa krav avser förvaltningen tillsammans med föreningen söka dispens för under 2012.

Förslaget innehåller följande tre delar:

- *Om-och tillbyggnad av omklädningsbyggnaden* med ett nytt omklädningsrum, ledar- och domarrum och duschutrymmen som motsvarar Svenska fotbollsförbundets krav inför 2014. Ritning bifogas.
- *Tak ovan befintliga läktare* monteras på de läktarsektioner för sittplatser som finns på långsidan på ömse sidor om avbytarbåsen. Dessutom monteras nya sittplatsläktare för ca 200 personer så totala antalet sittplatser under tak på arenan blir ca 700-750.
- *Ny- och omläggning av plastgräsmatta*, där den nya mattan klarar de krav som internationell fotbolls förbundet kräver, och den befintliga mattan flyttas till ett nytt läge som idag ej är bestämt. Det har kommit en ny matta som har en större fibervikt, och ligger i en annan prisklass. Under kostnadsbedömningarna redovisas bägge alternativen.

### Kostnadsbedömningar

Om- och tillbyggnad omklädningsbyggnad:	2 700 000:-
Tak ovan befintliga läktare samt nya sittplatsläktare m tak för ca 200 pers:	2 200 000:-
Byte konstgräsmatta	2 932 000:-
Inredning	250.000:-
Utläggning gamla mattan	500.000:-
Oförutsett 10%	950.000:-
<b>Summa:</b>	<b>9 532 000:-</b>



PLAN

SKALA 1:100



OMKLÄDNINGSRUM, LEDARE OCH DOMMARRUM

SKALA 1:100 (A3)

2012-04-02

FÖRSLAG 2

ARKITEKTHUSET  
**Monarken**



# Parkplan del 2

**Utveckling av gröna ytor för ökad attraktivitet, bättre tillgänglighet, ökad trygghet & mer trivsel.**



Augustibild från Hotellparken renoverad 2010

## **Vikten av parker**

Parker är en viktig del av den gröna strukturen i staden. Parkerna tillsammans med infrastrukturen och bebyggelsestrukturen utgör de fysiska byggstenarna som tillsammans ger stadsbilden. Parkerna är viktiga offentliga mötesplatser som tillgodoser människors behov av rekreation, avkoppling, aktivitet och lek. I parkerna finns utrymme för en rad olika aktiviteter och upplevelser vilka har en stor betydelse för människors trivsel och livskvaliteten. För att tillgodose behoven hos dagens och framtidens pitebor av offentliga mötesplatser och ytor för rekreation är parkerna i tätbebyggda områden extra viktiga. Förutom att ge skönhet åt staden och bidra till en inbjudande stadsbild ger parkerna orten och området identitet, karaktär och en god livsmiljö för invånarna.

## **Tillgänglighet**

Enligt regeringsproposition 1999/2000:79 ska vårt samhälle utformas så att människor med funktionshinder i alla åldrar kan vara fullt delaktiga i samhällslivet. Detta innebär att även parker ska vara tillgängliga för alla vilket kan åstadkommas genom lämplig markbeläggning, kontrasterande färger, lämplig höjd och utformning på bänkar, tillgängliga skyltar mm. Insatser behövs i olika former i våra parker för att öka tillgängligheten. Förutom att se till så att människor kan ta sig fram i parkerna, sätta sig och stiga upp från en bänk kan insatser göras för att alla ska kunna se och röra vid växter. Upphöjda bänkar, färgval, texturer osv kan användas för att öka både tillgängligheten och möjligheten att njuta av stadens planteringar.

## **Trygghet**

Insatser kan även göras för att öka tryggheten i stadens parker. Belysning av gångstråk och vegetation kan gynna folkhälsan genom att fler människor vågar sig ut på en kvällspromenad. Förutom ökad trygghet kan belysning skapa upplevelser och ge platser en egen karaktär.

## **Livsmiljö**

Piteås parker bidrar i hög grad till en god livsmiljö och till att piteborna trivs i sin stad samt att de upplever staden som attraktiv. När parker utvecklas genom denna plan ges de berörda parkerna en egen identitet och karaktär. Detta ökar orienterbarheten i staden, skapar upplevelsevärden, variation och en mer lustfylld livsmiljö. På detta sätt bidrar utvecklingen av stadens parker till att folk vill bo, verka och leva i Piteå. En god livsmiljö med attraktiva parker bidrar till att piteborna känner sig stolta över sin stad, vill stanna kvar och kanske till och med till att utflyttade pitebor vill återvända.

## **Genomförande**

Många av Piteås parker kan förbättras och utvecklas rörande tillgänglighet, trygghet och för att estetiskt ge ett större bidrag till en inbjudande och varierad stadsbild med en förbättrad livsmiljö. I denna 4-årsplan är det vår avsikt att koncentrera insatserna till fem ytor som är i stort behov av förbättringsåtgärder.

2013 – renovering och utveckling av Konstparken

2014 – renovering och utveckling av Öjeparken.

2015 – renovering och utveckling av Bergets park.

2016 – renovering och utveckling av Belonaparken samt Källboparken.

En detaljerad plan för planerade renoverings- och utvecklingsinsatser i Konstparken 2013 samt Öjeparken 2014 har utarbetats och bifogas denna parkplan. Planer för övriga insatser presenteras före genomförandet.

## **Ekonomi**

### **Investeringskostnad**

Denna plan sträcker sig över fyra år och omfattar fem ytor i stort behov av insatser. Den årliga investeringskostnaden för renoveringen och utvecklingen av parkerna är 400 000:-/år. Den årliga insatsen kommer att användas för att förbättra tillgängligheten, öka tryggheten samt erbjuda attraktivare offentliga mötesplatser. Varje park kommer att få en tilltalande estetisk utformning samt en egen identitet och karaktär.

### **Driftkostnad**

När parkerna renoveras och utvecklas ökar driftkostnaderna något. För att parkerna ska bli mer tillgängliga krävs oftast att nya gångstråk anläggs vilka även kräver driftkostnader. Trygghets- och identitetsskapande belysning medför även de kostnader för drift och underhåll. I de flesta fall tillförs fler sittplatser för att öka platsernas tillgänglighet och dess funktion som mötesplatser. Att underhålla dessa inventarier kräver även det driftspengar. Vi ansöker därför om tillskott i driftsbudgeten på 11 500:-/park som renoveras under denna fyraårsperiod.

## **Processen**

Stadens parker har en stor betydelse för människors trivsel och livskvalitet. Här kan invånarna mötas i en grön miljö och finna ytor för rekreation vilket är mycket viktigt speciellt i tätbebyggda områden. Genom forskningsresultat vet vi i dag att parker som till ytan är små fyller en mycket viktig funktion och att de används oftast av boende inom 300 m från parken. Vi önskar därför involvera potentiella brukare i utformningen av några av parkerna som ingår i denna parkplan.

### **Öjeparken**

Vi är övertygade om att det finns pedagogiska värden i den framtida Öjeparken som utformas med temat "Torparträdgård". Här finns stora möjligheter att lyfta fram agrarhistoriska värden vilka kan användas i undervisning. Vi vill därför involvera de potentiella brukarna på den närbelägna Solanderskolan inför renoveringen för att på bästa sätt ta till vara på de pedagogiska möjligheterna.

Utifrån forskningsresultat vet vi i dag att det finns rehabiliterande värden i gröna miljöer. Flera undersökningar har ex. visat att det är välgörande för människor med demens att bruka jorden och återknyta kontakten med bekanta växter. Vi vill därför samråda med den närbelägna Öjagården för att se om intresse finns från personalen att använda parken i både fysiskt och psykiskt rehabiliterande syfte för de boende.

### **Belonaparken**

Belonaparken ligger i nära anslutning till företagsbyn på Furunäset. Under året ser vi att parken ofta används av de som arbetar i området. Vi kommer därför att söka denna brukargrups medverkan när renoveringsplanen utformas. Vi vill skapa en väl fungerande grön mötesplats genom att vägledas av brukarnas behov.

## Källboparken

I närområdet ligger både äldreboendet Källbogården samt många flerbostadshus. Dessa brukare vill vi involvera för att skapa en grön mötesplats för alla. Vår tanke är att utformningen vägleds av de boendes önskemål vilket borgar för en fungerande grön mötesplats.

Vi kommer även att involvera HSO, handikappföreningarnas samarbetsorgan, i planeringsprocessen för att säkerställa parker som är tillgängliga för alla.

## Kvalitetsfaktorer

### Livsmiljö

Dessa åtgärder bidrar till att det offentliga rummet upplevs som attraktivt, tryggt och trivsamt. Kvaliteten på parkerna höjs samtidigt som tillgängligheten ökar när ex. gångsystem förbättras och byggs till och när taktila skyltar införs. De trygghetsskapande åtgärderna i form av belysning gör att fler människor törs ta en kvällspromenad även under den mörka årstiden. Attraktiva, trygga och trivsamma miljöer bidrar till ökad livskvalitet och trivsel för alla Pitebor samt för besökare. Eftersom kvinnor generellt sett känner sig mer osäkra på mörka platser gynnas även jämställdheten av parkutvecklingarna.

### Barn & ungdom

Viktigt för barn och ungdomar med en god livsmiljö.

Den agrarhistoriska informationen som planeras i Öjeparken är främst riktad till barnen som härigenom ges möjlighet att ta del av vårt kulturhistoriska arv.

### Utbildning, arbete & näringsliv

Tillfälliga arbeten skapas vid arbetets genomförande.

### Demokrati & öppenhet

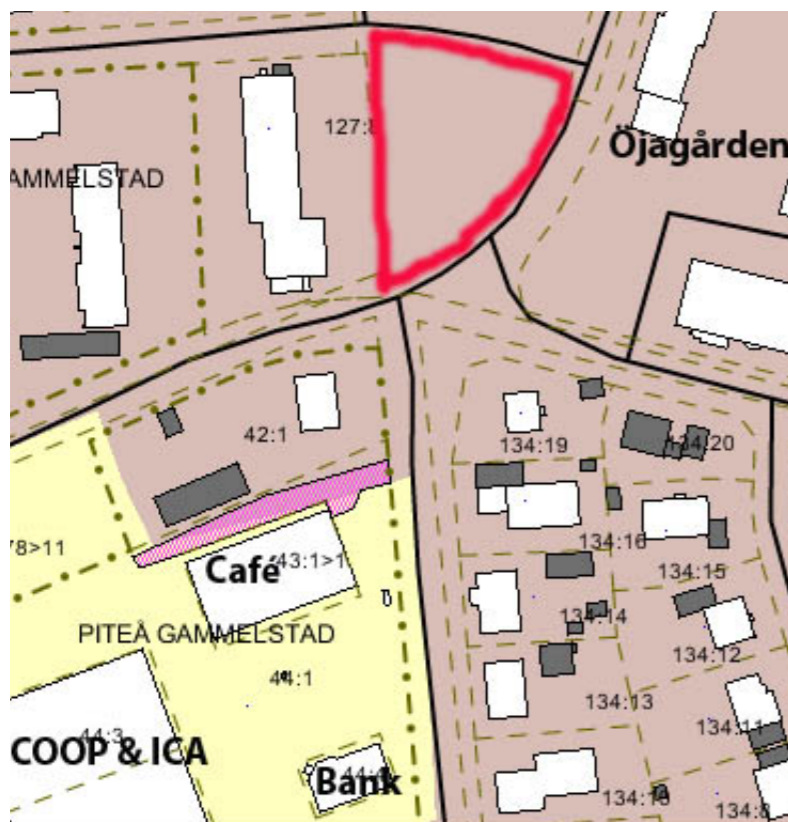
Parker och grönområden är mycket viktiga offentliga mötesplatser för stadens innevånare. För att ge de närboende och närverkande Piteborna en möjlighet att påverka sin närmiljö involveras dessa grupper inför renoveringarna i lämpliga områden

Bilder från Pocketparken strax efter renoveringen 2011. Parken är nu en rehabiliterande park med sinnesupplevelser.



# Renoveringsplan för Öjeparken

Grön mötesplats med historisk koppling & pedagogiska värden



## Bakgrund

Öjeparken ligger centralt i Öjebyn i nära anslutning till vältrafikerade gator, handel, åldringsvård och kyrkstaden. Platsen betraktas dagligen av många gående, cyklister, bilister, pitebor och besökare. Parken har i dag ett fåtal besökare men dess potential som grön mötesplats är mycket stor. Här finns goda möjligheter till att besökare i framtiden ska kunna njuta av en stilla stund och lära sig lite om vårt agrarhistoriska arv.

För att platsen ska nå sin fulla potential behövs en renovering både av estetiska och funktionella skäl.

### Öjeparkens brister

- Vegetation i behov av komplettering och förnyring
- Dålig tillgänglighet pga avsaknaden av gångar
- Dålig funktion som mötesplats beroende på tillgänglighet, estetik & belysning
- Lågt vintervärde
- Otrygghet pga avsaknad av belysning

## Renoveringsplan

Öjeparken ligger i nära anslutning till den tongivande historiska miljön kring Öjeby kyrka. För att förankra Öjeparken till den närbelägna kyrkstaden vars kyrkstugor i huvudsak uppfördes på 1800-talet har vi valt att införliva element från en torparträdgård i Öjeparken. Kopplingar till torparens trädgård återfinns i växtval, materialval och formspråk.

Öjeparkens potential som mötesplats är stor. Vid utformningen har en grön mötesplats med god tillgänglighet, varierad vegetation och fler sittplatser stått i centrum. För att parken ska vara attraktiv även under våren och hösten läggs vikt vid belysning, färg och årstidsväxlingar. Vi har även fört in pedagogiska och agrarhistoriska värden. Öjeparken kommer att få en egen karaktär och identitet vilket ger en ökad attraktionskraft, fler besökare och en bättre fungerande mötesplats.



### Bänkar

En klassisk, gammeldags, vitmålad bänk ser många framför sig när man föreställer sig en trädgård vid ett gammalt torp. Genom att bänken har rygg- och armstöd är den användarvänlig för de flesta brukare.



### Tillgänglighet

I dag saknas anlagda gångytor helt i parken. För att öka tillgängligheten och bjuda in besökarna anläggs ett gångstråk av stenmjöl genom platsen (se skiss). En grusad gång och sitttor går även i linje med torparträdgården.

## Öjeparkens södra del

Den södra delen av parken är en prunkande oas med plats för möten. En utökad perennplantering fylld med gammeldags växter ger färg och doft under hela växtsäsongen. Här kan besökarna dofta på en pion, förtrollas av den skira aklejan eller titta på fjärlarna som lockas till vissa växter.

Besökaren kan här välja mellan att sitta på en träbänk framför buskaget eller på en stenbänk halvt dold i den prunkande perennplanteringen.



### Avskärmning

För att skapa en trevligare vistelsemiljö i parken behövs en avgränsning mot öjagatan. Vi har här valt att bygga fristående sektioner av timmerväggar. Väggarna uppförs liksom gamla timmerväggar i furu och målas med slamfärg i den klassiskt faluröda färgen. Avskärmningen avslutar torparträdgården och ger en fin anknytning till den närbelägna kyrkstaden med dess timrade stugor.



Mellan de timrade sektionerna finns en gårdsgård som minner om svunna tider. Vår avsikt är att använda gran i dessa sektioner för att följa den månghundraåriga gårdsgårdstraditionen. Gårdsgårdarna kommer att uppföras som hankgårdsgårdar vilket minner om vår agrarhistoria.



I perennplanteringen finns två stenbänkar där besökaren kan slå sig ner och njuta av de frodiga mormorsväxterna. Bakom vardera bänk uppförs en bit gårdsgård med horisontellt liggande troder. Detta ger en genomskiktig avskärmning som gynnar tryggheten.



De gammaldags perennerna kan väcka gamla minnen till liv. Att återse älskade blommor kan ha en rehabiliterande effekt hos senildementa.

### Växtval

De gammeldags perennerna ger doft, färg, form och igenkänning. Planteringen är frodig och sorterna får växa in i varandra och komma upp där de trivs. Bland de gammeldags växterna återfinns många bekanta ansikten. Pioner, riddarsporrar, syrener, fingerborgsblomma, brandgul lija är några av de växter som kan användas i en torparrabatt. Gemensamt för dessa växter är att de har funnits i odling under lång tid vid torp runt om i bygden. Många av växterna var vanliga för att de är lättodlade och långlivade. Detta var viktigt för torparna eftersom de hade många andra uppgifter som de skulle hinna med förutom att rensa ogräs i rabatterna.

Buskaget bakom grusyten består till största del av befintlig vegetation. Syrener och prydnadsaplur stammas upp så att de bildar ett tak till de lågväxande buskarna.

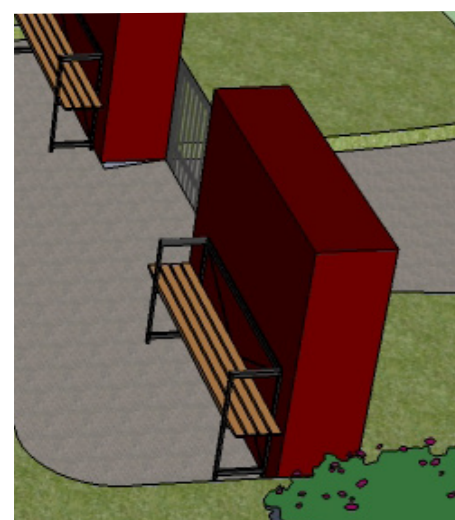
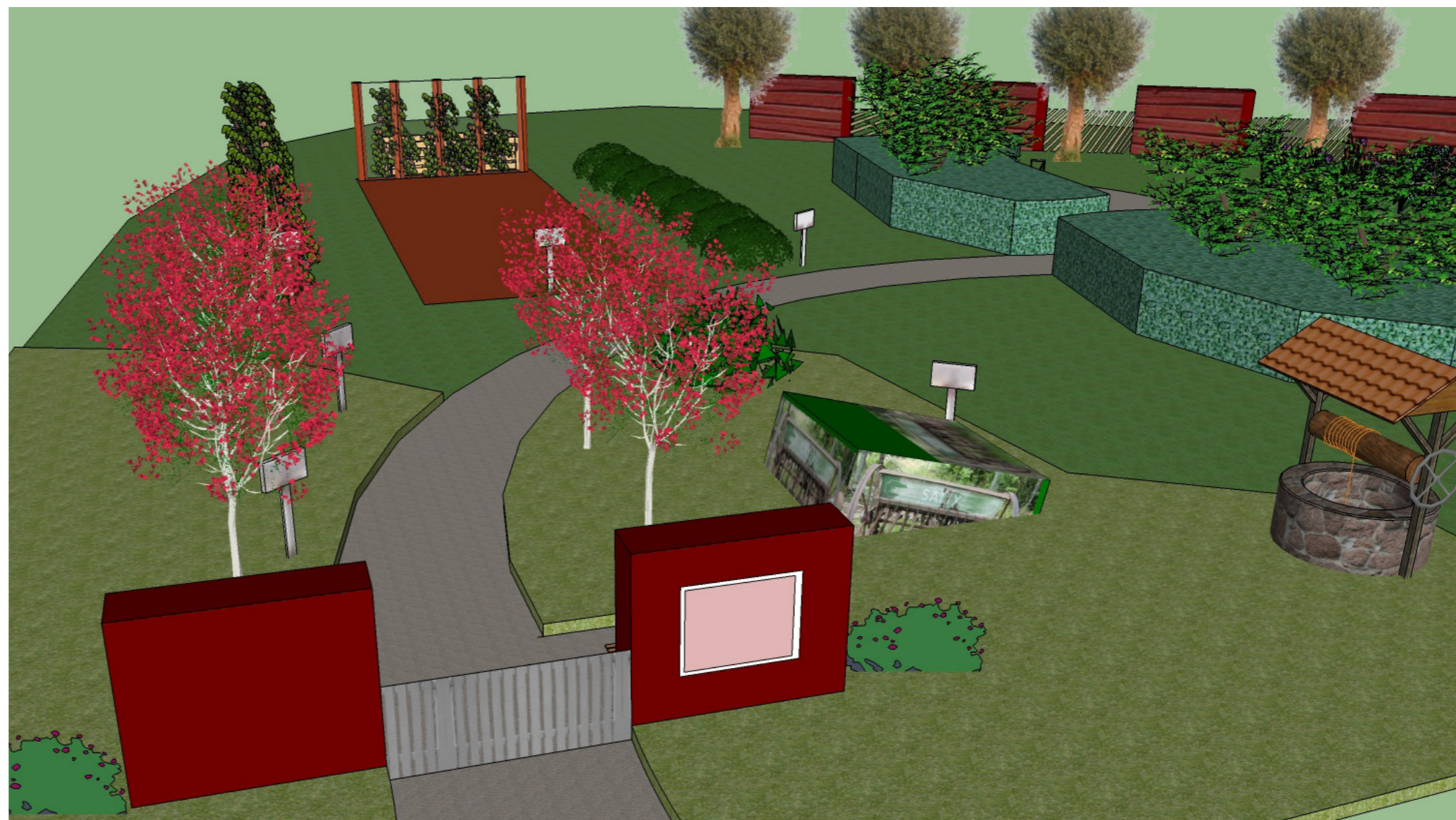
## Öjeparkens norra del

I den norra delen av Öjeparken kommer besökaren i kontakt med en bit av vår agrara historia. Denna del vigs till den för torparen så viktiga odlingen. Här finner besökaren ätbara grödor, frukter och bär.

I den borte änden finns en spaljé som fungerar som stöd för ex sockerärter och som en avskärmning mot trafiken. På baksidan av spaljén står kompostbingar där den goda myllan växer till. På landets vänstra sida växer humle på störar. Visste du att det förr fanns bestämmelser som reglerade hur mycket humle gårdarna skulle leverera?

## Trygghet

För att öka tryggheten och ge platsen en egen karaktär även under mörka höstkvällar och i vintertid behövs belysning i Öjeparken. De fristående timmerväggarna belyses ovanifrån vilket både lyser upp bänkarna vid den norra entrén under hösten och ger hela parken karaktär under vintern. Vid den södra entrén monteras belysningspollare som lyser upp gångstråket samt bänkarna.



## Entré med sittmöjligheter

Entrén till odlingsdelen består av två fristående faluröda timmerväggar med torparkaraktär. På insidan av väggarna finns en inbjudande vitmålad bänk på ömse sida av gången. På bänkarna kan besökaren njuta av solen och fruktträden. En informationstavla vid ingången berättar om Öjeparken.

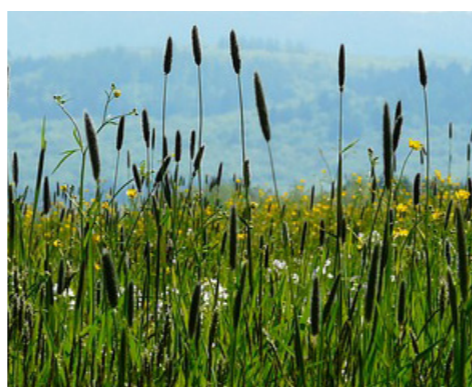


De fristående timmerväggarna sammanlänkas eventuellt med en vitmålad grind i gammal stil.



## Växtval

I odlingsdelen återfinns ätbara grödor, frukter och bär. Här kan besökaren provsmaka vinbär, äpplen och kanske till och med gräva upp en potatis i landet. Grödorna kan varieras år från år.



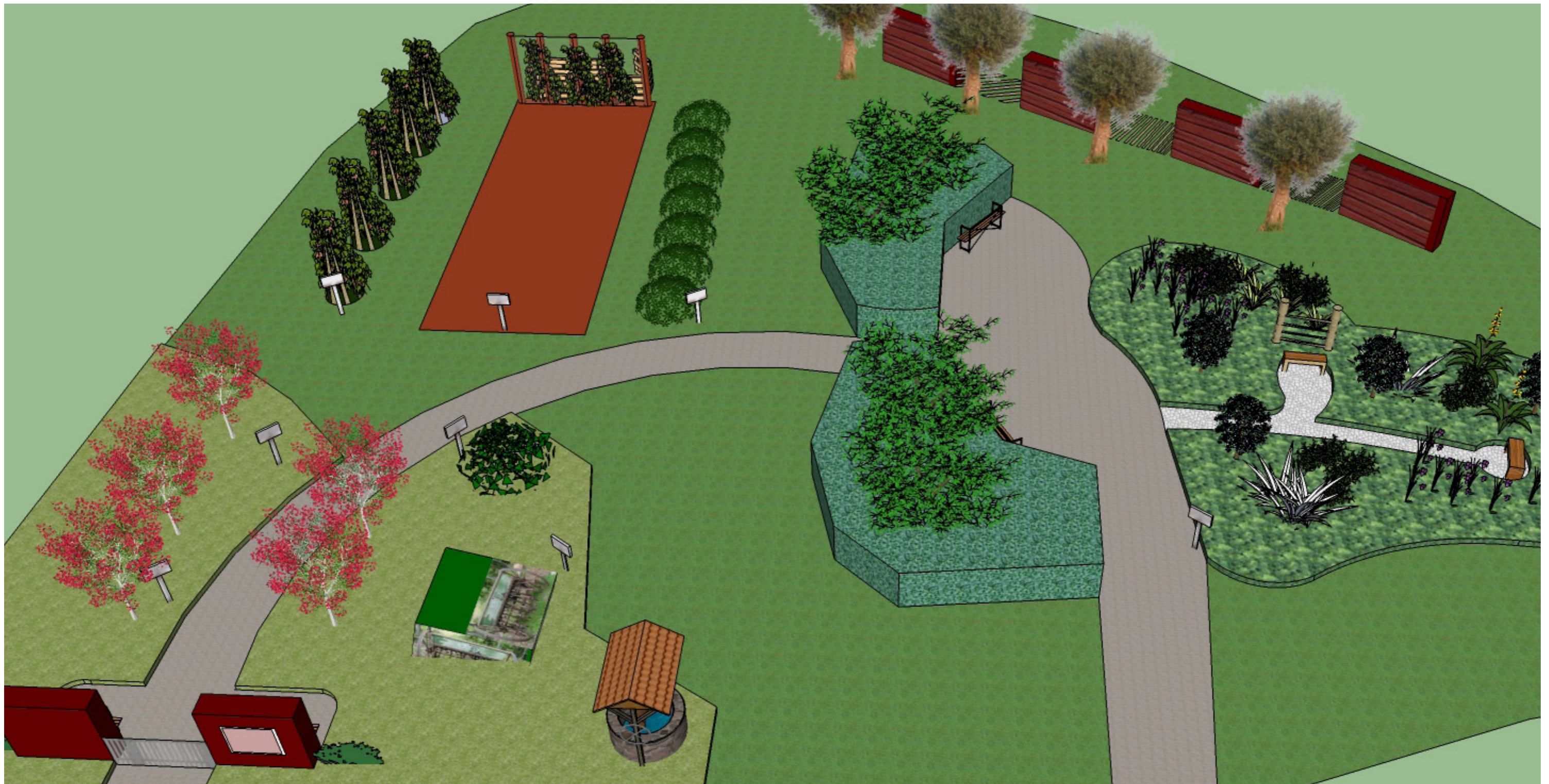
Under äppelträden (ljusgrönt på skissen) breder en äng ut sig. Ängen var en viktig del i det agrara samhället vilket talessättet "äng är åkers moder" visar. Vi anser därför att det är viktigt att lyfta fram ängens roll i dåtidens och nutidens samhälle. Ängen slås en gång/år.

## Pedagogik

På informationsskyltar kan skolklasser och andra besökare lära sig mer om vår agrarhistoria och om odling. Vid äppelträden kan ex. besökaren läsa om äppelträdens intåg i Piteå och om hur man lyckas med ett äppelträd i sin egen trädgård.



Mitt i ängsytan har torparen glömt kvar ett gammalt jordbruksredskap som har sjunkit ner i marken. Redskapet utgör nu en skulptur och skylten berättar om dess historia.



Vy över hela Öjeparken. Till vänster ses odlingsdelen och till höger perennplanteringen med gammeldags växter.

## Information för alla

I Öjeparken kommer det att finnas många informationsskyltar där besökaren kan läsa om parkens utformning, växterna, nedslag i agrarhistorien mm. Det är viktigt att skyltarna utformas så att alla svensktalande kan ta del av informationen. För att detta ska vara möjligt behöver vi använda oss av klarspråk, rätt textstorlek, rätt färger och även punktskrift.

## Brukarmedverkan

Grödorna i odlingslandet kan varieras och ha anknytning till den lokala traditionen. Vi tycker att det vore väldigt roligt om dessa grödor kunde sås och odlas av en/flera brukare. Vi har därför för avsikt att se om det finns intresse från den närbelägna Öjagården att nyttja denna möjlighet. Om det finns intresse hos den brukargruppen så är odling en mycket bra fysisk och psykisk träningsform.

## Ekonomi

### Investering

Vegetation: Växtbäddar, fruktträd, bärbuskar, odlingsland, perenner, komplettering buskage, återställning gräsytor.....	150 000:-
Anlägga gångar och ytor av stenmjöl.....	25 000:-
Entréväggar, avskärmningar, spaljé & störar.....	100 000:-
Bänkar och papperskorgar.....	50 000:-
Belysning Elabonnemang, kabel, schakt, armaturer, installation.....	95 000:-
Skyltar.....	15 000:-
	-----
<b>Total kostnad.....</b>	<b>400 000:-</b>

### Drift

Renoveringen av Öjeparken kommer att medföra ökade driftkostnader:

Drift- och underhållskostnader för belysning.....	4 000 :-
Sladdning grusytor.....	1 000 :-
Inventarieunderhåll.....	4 800 :-
	-----
<b>Totalt ökad driftskostnad .....</b>	<b>6 800 :-</b>

## Kvalitetsfaktorer

### Barn/ungdom

Viktigt för barn och ungdomar med en god livsmiljö.

Bidrar till ett varierat kulturutbud genom att Öjeparken efter renoveringen visar vårt kulturella arv, vår agrarhistoria.

Efter renoveringen finns möjlighet för skolor, dagis, fritidshem, dagmammor, föräldrar mm att nyttja Öjeparken i pedagogiskt syfte. Barn och ungdomar kan vid ett besök lära sig mer om det agrara samhället. Parken kan användas som ett pedagogiskt verktyg i lärandet.

### Livsmiljö

Att renovera Öjeparken kommer att ge ett attraktivt offentligt rum med högre trygghets-känsla och med bättre tillgänglighet. Åtgärderna ger en trevligare och attraktivare livsmiljö vilket bidrar till ökad livskvalitet och trivsel för alla Pitebor samt för besökare. Kvaliteten på parken kommer att höjas samtidigt som tillgängligheten för ex rullstolsburna ökar när ett gångsystem anläggs. De trygghetsskapande åtgärderna i form av belysning ökar livskvaliteten och gynnar jämställdheten (kvinnor känner sig generellt sett mer osäkra på mörka platser).

### Demokrati/öppenhet

Parker och grönområden är mycket viktiga offentliga mötesplatser för stadens innevånare. Öjeparken ligger centralt i Öjebyn och dess potential som grön mötesplats är stor. En öppen offentlig mötesplats skapas genom en attraktiv plats med varierad vegetation, årstidsväxlingar, färg och många sittplatser.

### Utbildning, Arbete, näringsliv

Tillfälliga arbeten skapas under ombyggnadstiden.



**Piteå Kommun**

Kultur och fritid  
Parkenheten

# Lusthusbacken

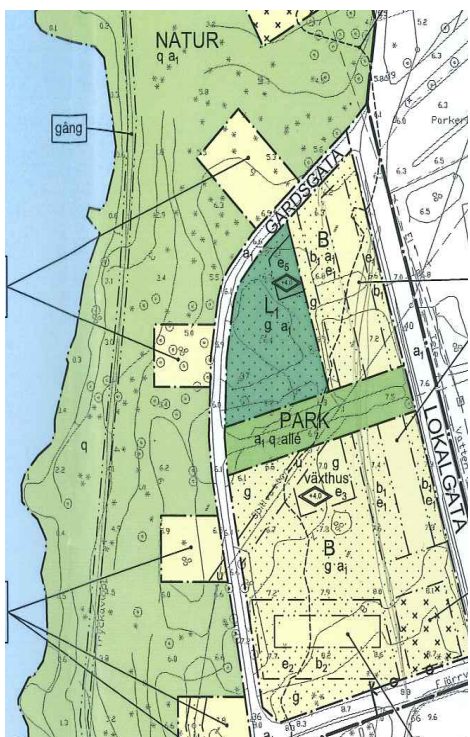
## - hållbart boende på Furunäset



Piteå Kommun

Kultur och fritid

Parkenheten



I den nya planen för Lusthusbacken har ett ca 850 m<sup>2</sup> stort område avsatts som parkmark. Denna areal har tidigare inte varit parkmark utan läggs till de ytor parkenheten sedan tidigare förvaltar.

Tanken med den avsatta parkmarken är att den skall utgöra en grön länk mellan odlingslotterna och bostäderna norr om parkmarken och bostäderna söder om den samma.



Skiss: Miljö- & byggkontoret

Denna illustration visar hur parkmarken är tänkt att fungera. En gångväg belagd med stensmjöl anläggs mellan gårdsgatan och belonasvängen för att bilda en kommunikationslänk för gående. En trädallé planteras längst med gångvägen vilket ger ett grönt stråk genom området. Gångstråket är upplyst med stolparmaturer för att öka tryggheten och trivseln.

## **Ekonomi**

### **Investering**

Denna grova kostnadsberäkning inkluderar:

- stenmjölsbelagd gångväg mellan gårdsgatan och belonasvängen.
- elabonnemang, kabeldragning och belysningsarmaturer
- trädallé med rundoxel, *Sorbus x thuringiaca 'Fastigiata'*
- växtbädd för gräsyta samt sådd av gräs

Beräknad kostnad: 280 000:-

### **Drift**

Kostnaderna för driften inkluderar:

- Drift & underhåll belysningsarmaturer
- Sladdning gångstråk
- Skötsel alléträd
- Intensivklippning gräsyta

Beräknad årlig driftkostnad: 12 000:-

## **Konsekvenser**

### **Livsmiljö**

Dessa åtgärder bidrar till att Lusthusbacken upplevs som ett attraktivt, tryggt och trivsamt område.

### **Barn & ungdom**

Viktigt för barn och ungdomar med en god livsmiljö.

### **Utbildning, arbete & näringsliv**

Tillfälliga arbeten skapas vid arbetets genomförande.

Skötsel av området bidrar även det i viss mån till sysselsättningen.

### **Demokrati & öppenhet**

Söder om parkområdet planeras för en mötesplats i form av ett gemensamt växthus. Trädraden och belysningen bildar en fin bakgrund till denna mötesplats.

## Antal tränings- och matchtider i fotbollsanläggningar/vecka

Spelplaner idag			januari	februari	mars	april	maj	juni	juli	augusti	septe	oktober	nov	dec	
Bergsvikens fotbollshall	Tränings-tider		53	53	53	53	35					30	40	40	1428
LF Arena	Tränings-tider	Halva 1			31,5	31,5	27								360
		Halva 2			31,5	31,5	27								360
	Match-tider				18	18	18								216
Heden	Tränings-tider					25	25								200
	Match-tider					8	4								48
			53	53	134	167	136	0	0	0	0	30	40	40	
															<b>2612</b>

Med en 70x 40 hall plus två nya konstgräsplaner 11-ma			januari	februari	mars	april	maj	juni	juli	augusti	septe	oktober	nov	dec	
70x 40 hall			53	53	53	53	40					30	40	40	1448
Bergsvikens fotbollshall	Tränings-tider	1)	40	40	40	40	30					30	30	30	1120
LF Arena	Tränings-tider	Halva 1			31,5	31,5	27								360
		Halva 2			31,5	31,5	27								360
	Match-tider				18	18	18								216
Ny plast 1	Tränings-tider	Halva 1				31,5	31,5								252
		Halva 2				31,5	31,5								252
	Match-tider					18	18								144
Ny plast 2	Tränings-tider	Halva 1				31,5	31,5								252
		Halva 2				31,5	31,5								252
	Match-tider					18	18								144
Heden	Tränings-tider					25	25								200
	Match-tider					8	4								48
			93	93	174	369	333	0	0	0	0	60	70	70	
															<b>5048</b>

1) Beräknat på helplan. Under period (jan-feb) där lagen inte är "fulla" (andra verksamheter) går det säkert att dela tränings-tid.

Med en Airdome			januari	februari	mars	april	maj	juni	juli	augusti	septe	oktober	nov	dec	
Airdome	Träningstider	Halva 1	41	41	39	39	30					30	40	40	1200
		Halva 2	41	41	39	39	30					30	40	40	1200
	Matchtider		10	10	12	12	12					4	4	6	280
Bergsvikens fotbollshall	Träningstider		40	40	40	40	30					30	30	30	1120
LF Arena	Träningstider	Halva 1				31,5	27								234
		Halva 2				31,5	27								234
	Matchtider					18	18								144
Heden	Träningstider					25	25								200
	Matchtider					8	4								48
			132	132	130	244	203	0	0	0	0	94	114	116	

**4660**

Må Ti On To Fr Lö Sö

	Må	Ti	On	To	Fr	Lö	Sö	
Bergsvikens	6	6	6	6	5	10	14	53
LF Arena	6	6	6	6	3,5	2	2	31,5
	6	6	6	6	3,5	2	2	31,5
						8	10	18
Heden	6	6	6	6			1	25
						2	2	4

Må Ti On To Fr Lö Sö

	Må	Ti	On	To	Fr	Lö	Sö	
70x40 hall	6	6	6	6	5	10	14	53
Bergsvikens	5	5	5	5	3	6	11	40
LF Arena	6	6	6	6	3,5	2	2	31,5
	6	6	6	6	3,5	2	2	31,5
						8	10	18
Heden	6	6	6	6			1	25
						2	2	4

Må Ti On To Fr Lö Sö

Airdome	6	6	6	6	3	6	8	41
	6	6	6	6	3	6	8	41
					2	4	4	10
Bergsvikens	5	5	5	5	3	6	11	40
LF Arena	6	6	6	6	3,5	2	2	31,5
	6	6	6	6	3,5	2	2	31,5
						8	10	18
Heden	6	6	6	6			1	25
						2	2	4