



Kommentar från kommunalrådet

Vid detta fullmäktige tog vi beslut om riktlinjer för kommunens budgetarbetet de närmaste åren. Vi valde även att tre av kommunens 15 övergripande mål ska få extra fokus:

- Piteå ska ha 43 000 invånare år 2020
- Piteå präglas av en samhällsgemenskap med mångfald som grund.
- Piteå ska erbjuda attraktiva och varierande boendemiljöer.

Beslutet om detaljplanen för Acusticumområdet kändes också som ett steg i rätt riktning. Syftet är att utveckla befintlig högskoleverksamhet, etablera en gemensam arena för energisatsningar och kreativa näringar samt nya bostäder. Dessutom bidrar detaljplanen till att förbättra utemiljön och trafiklösningar genom en betydligt bättre infrastruktur för området.

Fullmäktige fick också in nya medborgarförslag från engagerade piteabor som vill bidra och påverka Piteås framtid.

Piteå – det är hit man kommer när man kommer hem.

Peter Roslund, kommunalråd (S)

- **Nytt från fullmäktige** ger dig kort information om olika beslut och svar från senaste kommunfullmäktigemötet.
- Kompletta handlingar och underlag till beslut inför kommunfullmäktiges sammanträdet hittar du på www.pitea.se/handlingar
- När protokollet justerats, ca en vecka efter mötet, publiceras det på: www.pitea.se/protokoll/kf
- Du kan även följa kommunfullmäktige via **Piteå närradio 92,8 MHz.**

Fakta om Piteås kommunfullmäktige

Ordförande: Lars-Olof Pettersson, (S)
Antal ledamöter: 51

Mandatfördelning:

- S 30 • FP 2
- V 5 • KD 2
- NS 1 • M 6
- C 3 • MP 2

<http://www.pitea.se/protokoll/kf>
Nästa fullmäktige: 16 juni 2014

Riktlinjer för kommunens verksamhetsplanering och budget 2015–2017

Kommunfullmäktige fastställde riktlinjer för kommunens budgetarbete 2015–2017 samt vilka områden som ska prioriteras under perioden. När det gäller mål har Piteå kommun 15 övergripande mål som utgör koncernens samlade mål. Varje nämnd/bolag ska prioritera vilka av dessa mål som utgör deras fokusområden.

Här ett axplock på inriktningar och prioriteringar som är beslutade:

Prioriterade mål för alla nämnder och bolag

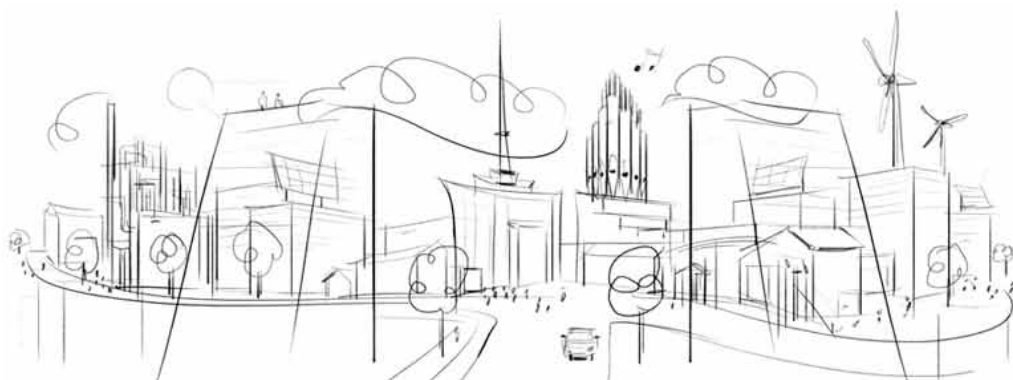
- Piteå ska år 2020 ha 43 000 invånare.
- Piteå präglas av en samhällsgemenskap med mångfald som grund.
- Piteå ska erbjuda attraktiva och varierande boendemiljöer.

Resurser

Det långsiktiga målet är att ha ett resultat i förhållande till skatteintäkter och generella stadsbidrag på minst 2–3 procent. Tidigare beslut om sparkrav på 0,15 procent upphör efter 2014 och tidigare beslut om generell kostnadsminskning för 2015 med -6,3 miljoner kronor genomförs inte.

För perioden 2015–2017 ges inga minskade ramar för nämnderna. Förbättrad konjunktur, gemensamt ansvar och arbete för ekonomisk effektivitet genom bland annat ökad samverkan förutsätts ge goda möjligheter att klara fastställt resultatmål.





Riktlinjer för kommunens verksamheter och budgetarbete 2015–2017

Utvecklingsområden

Piteå Science Park

Piteå har tillgångar som utgör konkurrensfördelar. I en hård konkurrens är det viktigt att positionera sig inom starka områden. Piteå ska stärka och utvecklas som ett centrum för forskning, utveckling och kommersialisering av Clean Tech samt kulturella och kreativa näringar.

- Piteå ska behålla och stärka sin position som nod.
- Samverkan med LTU inom området ska stärkas, samt med övrig forskning i länet.
- Expansionsmöjligheter i olika utvecklingsmiljöer bör studeras och stärkas.

Strategi för inflyttning

För att utvecklas till en attraktiv boendeort och därmed öka invånarantalet har en strategi för inflyttning utarbetats. Strategin fokuserar på bostäder, kommunal service, Piteå som student och etableringsort, utökade möjligheter till pendling samt Piteås varumärke. Målgrupper som prioriteras är unga vuxna, vuxna i familjebildande ålder samt utlandsfödda. Piteå som attraktiv boendeort vilar på värden i form av kultur, varierat boende, trygghet och delaktighet.

Förutsättningar för det arbetet är:

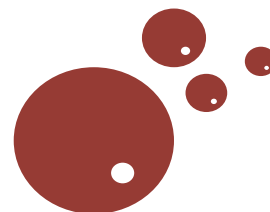
- att möjliggöra utveckling i både landsbygd och stadsbygd vad avser näringsverksamhet, boende och service
- en hög planberedskap för alla styrelser och nämnder samt
- en proaktiv allmännytta som främjar mångfald och social sammanhållning
- förutsättningar för pendling till en större arbetsmarknad
- värdet av en god kvalitet i förskola och skola.

Förväntade resultat under 2015

- Minst 250 fler invånare per år fram till 2020.
- Åtgärder enligt övergripande handlingsplan för mångfald påbörjad.
- Varje nämnd och bolag har beslutad plan för ökad mångfald och tillit.
- Alla nämnder och styrelser inventerar dagens lösningar i förhållande till framtida behov och möjligheter, för att skapa utrymme till innovation och verksamhetsutveckling inom befintlig ram.
- Plan för ekologisk och ekonomisk hållbarhet.
- Översiktsplan beslutad.
- Detaljplan för Norrstrand påbörjad.
- En större företagsetablering beslutad.
- Acusticum investeringsprogram påbörjat.
- Minst fyra nya samverkansområden jämfört med 2014 inom verksamhet som berör medborgaren i låg grad.
- Bibehållet söktryck på rekryteringar för kommunala tjänster.
- Genomförande av framtidens äldreomsorg.
- Utökade förutsättningar för pendling.

Ekonomiska riktlinjer

För att nå kommunens resultatmål om 2-3 procent av skatteintäkter och generella statsbidrag krävs för år 2014 en resultatförbättring på 40-60 miljoner kronor.





Ny organisation av skogsdrift

Kommunfullmäktige godkände en organisationsförändring för kommunens skogsdrift. I dagsläget ligger skogsdriften på två förvaltningar, det som avser parkmark ligger hos Kultur, park och fritid medan den övriga skogsdriften ligger hos samhällsbyggnadsförvaltningen. Nu kommer skogs- och parkdrift att hanteras av en förvaltning. Förändringen innebär också att en ekonomisk ram på 722 000 kronor överförs från Samhällsbyggnad till Kultur, park och fritid. En anledning till organisationsförändringen är medborgarnyttan – att medborgarna får en samlad väg in till kommunen oavsett om skogsfrågan gäller parkmark eller annan mark. En annan anledning är att effektivisera skogsdriften genom att föra samman två små organisationer till en.

Kommunen köper mark på Pitholm

Kommunfullmäktige godkänner avtal för fastighetsreglering för Pitholm 47:13 och Pitholm S:93. Detta innebär att ca 36,9 ha överförs från fastigheten Pitholm S:93 till Piteå kommuns fastighet Pitholm 47:13. Köpesumman uppgår till 1,6 miljoner kronor och finansieras genom medel ur teknik- och servicenämndens anslag för mark-/fastighetsförvärv.

Piteå kommun har sedan 1984 för fritidsändamål arrenderat ett markområde som Pitholms byamän äger i anslutning till Pite Havsbad. Arrendeavtalet sträcker sig till 2024 och ett villkor i avtalet ger kommunen rätt att förvärva området för en fastställd kostnad.

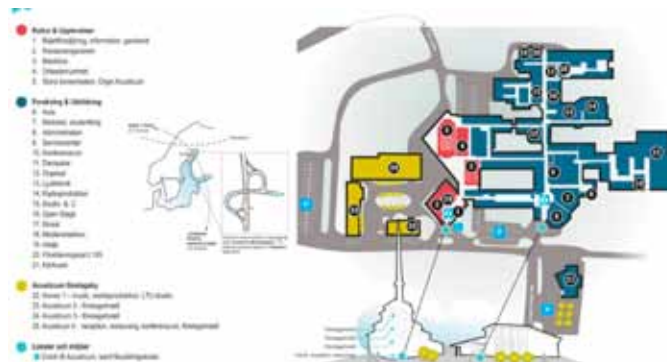
Samhällsbyggnad har fört förhandlingar med Pitholms byamän angående ett köp av det arrenderade området. Nu har man kommit överens om en fastighetsreglering, där ca 36,9 hektar överförs från fastigheten Pitholm S:93 till Piteå kommuns fastighet Pitholm 47:13. Markområdet som köps in har till syfte att främja framtida utveckling i området kring Pite Havsbad.

Försäljning av fastighet på Pitholm

Kommunfullmäktige godkänner försäljning av fastigheten Pitholm 45:11 till ett pris av 2 410 240 kronor. Köparens avsikt är att bygga flerfamiljshus och skapa fler attraktiva strandnära boende i centrala Piteå.

Detaljplan för Stadsön 2:1 Acusticum

Kommunfullmäktige antog detaljplan för Stadsön 2:1 m.fl. Acusticum. Syftet med detaljplanen är att utveckla befintlig högskoleverksamhet, etablera ny kontorsverksamhet bland annat inom energiforskning samt nya bostäder. Ett annat syfte med detaljplanen är även att förbättra utemiljön och trafiklösningar.



Acusticum är ett centrum för utveckling inom kulturella och kreativa näringar. Idag är över 1.200 personer (studenter, lärare, forskare, företagare) inriktade på utbildning, forskning och företagande inom ljud, musik, dans, media, teknik och upplevelser.

Piteå kommun har initierat ett arbete för utveckling och långsiktig tillväxt i Acusticumområdet. Utgångspunkten är att under kommande sjuårsperiod genomföra satsningar inom näringsliv, forskning, utbildning och upplevelser såväl inom de kreativa näringarna som inom området förnyelsebar energi på campusområdet.

Målet är att det år 2020 skall finnas 500 fler verksamma på området än idag.

Planområdet ligger ca 1 km nordväst om Piteå centrum mellan stadsdelarna Djupviken och Annelund. Området begränsas av Norra Ringen i norr, Industrigatan i väster, Nygatan i söder och bostadsbebyggelse på stadsdelen Berget i öster.

Detaljplanen för Stadsön 2:1 Acusticum hittar du på www.pitea.se/detaljplaner



Svar på medborgarförslag:

Ett medborgarförslag är ett förslag som någon av kommunens medborgare lämnar till kommunfullmäktige.

Planera för större tomter i Piteå

Andreas Arvidsson har lämnat in ett förslag där förslår att kommunen ska planera för större tomter och därmed kunna erbjuda möjlighet till hästägande i anslutning till boendet. Pitholm, Rosvik och Bonäset nämns som tänkbara områden

Kommunalrådet Helena Stenberg svarar:

”Det är positivt för en kommun att det finns varierande boendemiljöer såväl inom stads- som landsbygd. I verksamhetsplan 2014 – 2016 är ett av de prioriterade målen för att Piteå ska nå befolkningsmålet 43 000 invånare år 2020, att Piteå ska erbjuda attraktiva och varierande boendemiljöer. Det målet ingår också i det pågående översiktsplanarbetet där en landsbygdsstrategi kommer att utarbetas och olika boendialternativ utredas.

Det finns ett stort behov av ökat bostadsbyggande i Piteå, ca 1 600 nya bostäder behövs fram till år 2020. Största behovet består av fler lägenheter, men det är strategiskt viktigt att kunna erbjuda även andra boendeformer såsom bostadsrätter, kooperativt boende och villaboende. Vi arbetar för att kunna erbjuda attraktiva boendemiljöer som nära till skog, nära till vatten, nära till grönområden och även möjlighet till energisnåla boenden. Möjlighet till större tomter är ytterligare en attraktionskraft.

I medborgardialoger som genomförts och som på olika sätt berört utveckling på landsbygd har behovet av större tomter varit en av de många synpunkter som framkommit.

Vi är positiva till att planera för större tomter och arbetar med det utifrån det prioriterade målet om attraktiva och varierande boendemiljöer, som är en mycket viktig del i arbetet med att nå målet 43 000 invånare år 2020.”

Därmed ansåg kommunfullmäktige medborgarförslaget färdigbehandlat.

Nya Medborgarförslag:

Ett medborgarförslag är ett förslag som någon av kommunens medborgare lämnar till kommunfullmäktige.

Hundbajspåsar

Linda Sjölund har lämnat in ett medborgarförslag och föreslår att klistermärken sätts upp på soptunnor som markerar att fastighetsägare tillåter att hundägare kastar hundbajspåsar i deras soptunnor.

Ungdomsboende

Heléne Johansson vill att kommunen skyndsamt tar fram ett förslag samt en tidsplan för ett ungdomsboende för målgruppen unga vuxna som är i behov av stödboende.

Ramp till Norrbyskolan, Hortlax

Tobias Fahlman och Martin Viklund vill att det byggs en ramp för skateboard, sparkcykel och liknande vid Norrbyskolan i Hortlax.

Önskemål: ett skolområde för barna

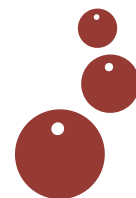
Anders Nordin m.fl. föreslår att en utredning/kommitté tillsätts för att undersöka möjlighet att bilda ett enhetligt byaskoleområde omfattande skolorna i Jävre, Hemmingsmark, Lillpite, Holmträsk och Sjulsmark.

Utöka citybussens upptagningsområde

Tommy Eriksson föreslår att kommunen ska utöka citybussens upptagningsområde.

Utredning om utvecklingsområden

Anders Nordin har lämnat in ett medborgarförslag med begäran att kommunen gör en utredning avseende möjliga utvecklingsområden i Piteå kommun där man samlar in den kunskap som finns ute i barna.





Svar på motion:

I politiska sammanhang är en motion ett skriftligt förslag från en eller flera ledamöter i kommunfullmäktige. En motion leder alltid till att kommunfullmäktige tar ställning till ärendet genom att fatta beslut.

Upprustning av Porsnäs fjärden

Gösta Turesson (V) har lämnat in en motion till kommunfullmäktige angående rubricerade och anför följande:

”I Norrfjärden finns en mycket vacker fjärd som till stor del kan ses av alla och det finns möjligheter att nyttja området för olika aktiviteter, framför allt vid sommartid, men även vintertid för både skidåkare och skoter. Det som är en skönhet, störs nämligen av att hela fjärden håller på att växa igen och en illaluktande doft stör den upplevelse som man annars skulle få uppleva. Motionären föreslår att kommunen kontakter markägare runt om fjärden och försöker komma till en lösning snarast möjligt.”

Kommunalrådet Helena Stenberg säger i sitt svar bland annat att det är Samhällsbyggnadsförvaltningen som har den bästa kompetensen och specialkunskapen i denna fråga. Det måste bli en bedömning från dem om delfinansiering av projekt för att ureda en upprustning av Porsnäs fjärden ska prioriteras eller inte vid ansökan om bidrag ur de statliga naturvårdsmedel som står till buds.

Fulmäktige beslutade att överlämna motionen till samhällsbyggnadsförvaltningen för att finnas med som ett underlag för prioriteringar i det fortsatta arbetet med att ansöka om statliga naturvårdspengar till olika projekt. Samt att Samhällsbyggnadsförvaltningen återkopplar till kommunfullmäktige vilka prioriteringar och ansökningar som gjorts.

Därmed att ansågs motionen färdigbehandlad.

Nya motioner:

- **Utred behov av ungdomsboende i Piteå**
Maria Holmqvist Ek (V)
- **Se över nämndsorgansiationen efter valet 2014**
Åke Forslund (FP) Ulla Persson (FP)
- **Beslut om skolnedläggningar bör tas av fullmäktige**
Åke Forslund (FP) Ulla Persson (FP)

Valärenden

Styrelseledamöter i Piteå Science Park

Kommunfullmäktige utsåg följande styrelse till det nybildade bolaget Piteå Science Park AB:

Ordförande: Helena Stenberg (S)

Vice ordförande: Bo Olovzon (S)

Ledamöter:

Marita Björkman (S), Brith Fäldt (V) och Elisabet Berg (M)

Två externa ledamöter utses vid ett senare tillfälle.

Fyllnadsval i PiteBo

Kommunfullmäktige utsåg följande ledamöter i AB Pitebo fram till årsstämman 2015.

Ny ledamot: Tore Poromaa (S)

Ordförande: Anette Christoffersson (S)

Vice ordförande: Vailet Lindqvist (S)

Ersättare i kultur- och fritidsnämnden

Kommunfullmäktige utser Greger Lindblom (S) till ny ersättare i kultur- och fritidsnämnden för återstående mandatperiod.

Ombud till bolagsstämma Piteå Science Park

Följande ledamöter utsågs till ombud för Piteå Science Park AB:s årsstämma/bolagsstämma:

Ombud: Lars-Olof Pettersson (S)

Ersättare: Agnetha Eriksson (S)

Nästa
kommunfullmäktige
måndag 16 juni
kl 13.00