

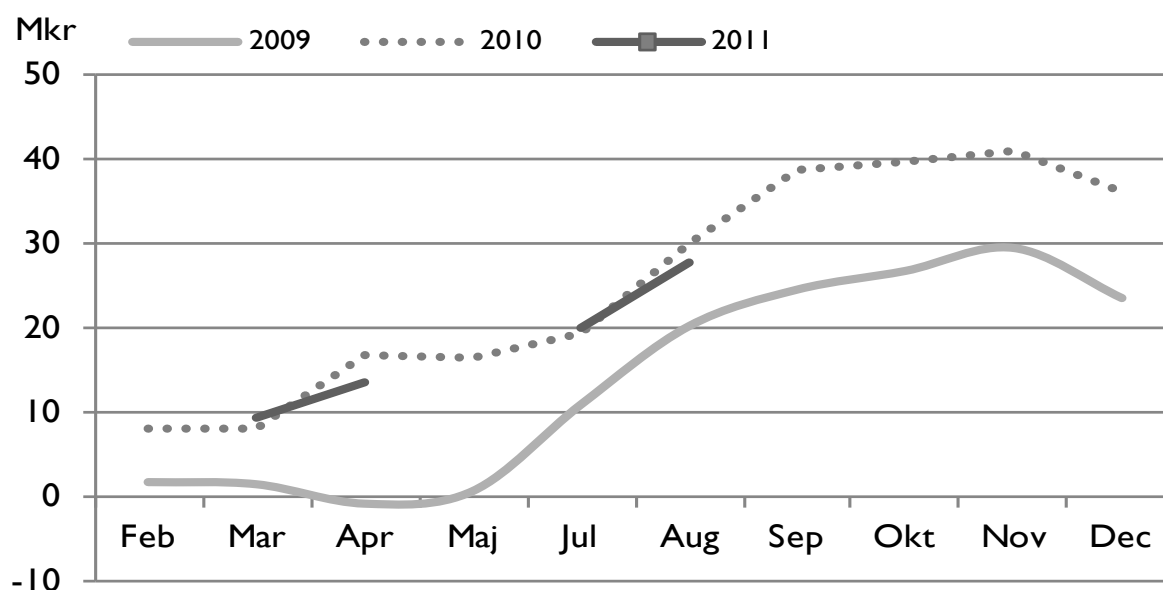


Månadsrapport Piteå kommun januari – oktober 2011

Resultaträkning kommunen

(TKR)	Utfall jan-okt 2011	Utfall jan-aug 2011	Prognos helår 2011	Budget 2011	Utfall jan-dec 2010
Intäkter	330 563	264 122	381 112	340 362	422 324
Kostnader	-1 821 620	-1 456 468	-2 190 972	-2 141 396	-2 179 406
Avskrivningar	-65 753	-52 221	-79 713	-82 538	-73 647
Nettokostnader	-1 556 809	-1 244 567	-1 889 572	-1 883 572	-1 830 729
Skatteintäkter	1 350 408	1 082 317	1 620 490	1 596 222	1 566 683
Utjämnings-/statsbidrag	228 552	182 841	274 262	268 721	291 209
Finansiella intäkter	13 582	9 716	16 652	29 104	11 167
Finansiella kostnader	-12 029	-2 611	-14 435	-3 835	-2 009
Periodens resultat	23 704	27 697	7 396	6 640	36 321
varav jämförelsestör post (ränta pensioner)	8 775		10 530		
Resultat i förhållande till skatteintäkter och statsbidrag (mål 2-3 %)	1,5%	2,2%	0,4%	0,4%	2,0%

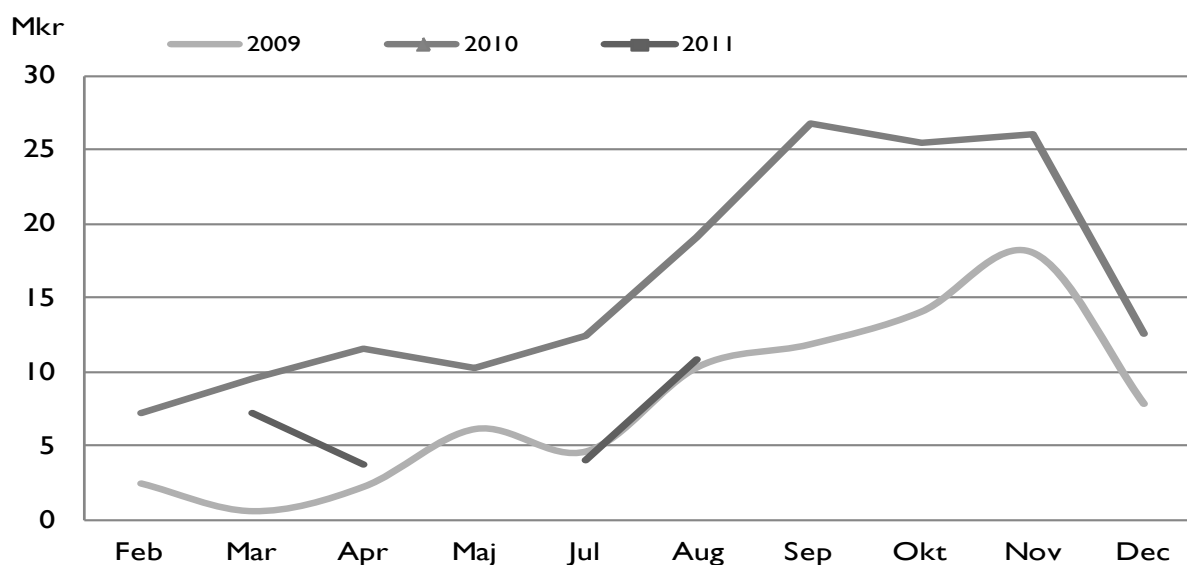
Kommunens månadsresultat, mkr



Resultat nämnder/styrelse

(TKR)	Utfall jan-okt 2011	Utfall jan-aug 2011	Utfall jan-jul 2011	Prognos helår 2011	Utfall jan-dec 2010
Kommunfullmäktige	51	-46	-181	-102	221
Kommunstyrelsen	4 312	3 856	2 114	3 807	13 500
- KS gemensam	1 945	1 556	1 945	2 334	7 737
- Kommunledningskontoret	2 367	2 300	169	1 473	5 763
Barn- o utbildningsnämnden	3 350	3 709	2 473	-926	-6 409
Kultur- o fritidsnämnden	-562	264	264	-943	204
Miljö- o byggnämnden	345	342	112	273	488
Nämnden för arbetsmarknads- frågor och vuxenutbildning	702	495	415	36	7 926
Räddningsnämnden	1 260	719	790	490	421
Socialnämnden	-457	-1 104	-2 777	-9 900	-5 321
Teknik- o servicenämnden	3 979	2 409	838	3 400	1 576
- Fastighets- o servicekontoret	1 026	1 167	24	0	241
- Teknik- o gatukontoret	2 953	1 242	814	3 400	1 335
Överförmyndarnämnden	-29	151	-96	41	-54
Summa nämnder/styrelse	12 951	10 795	3 952	-3 824	12 552

Nämnder/styrelse månadsresultat, mkr



Kommentarer till ekonomiskt utfall

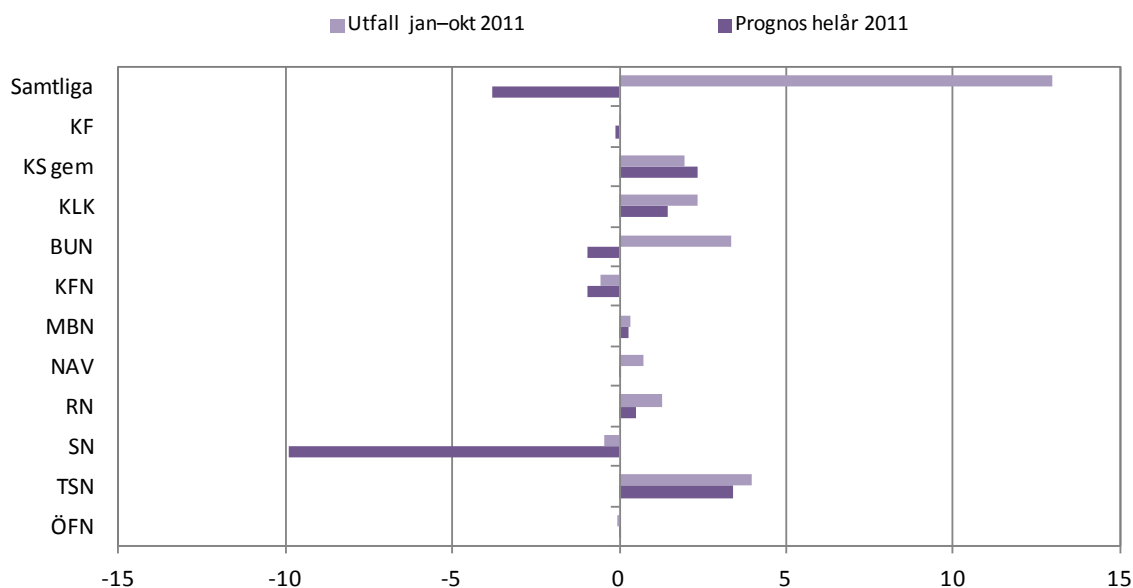
Piteå kommun uppvisar ett resultat för perioden januari - oktober på +23,7 mkr. Prognos för helåret uppgår till +7,4 mkr, vilket är 0,8 mkr högre än budget.

I resultatet är skatteintäkterna beräknade utifrån Sveriges Kommuner och Landstings (SKL) oktoberprognos, vilket innebär 3,0 mkr lägre skatteintäkter än vid delårsbokslutet för augusti.

Prognosen för 2011 års slutavräkning är sänkt. I förhållande till budget visar det på ett överskott för skatter och statbidrag på 29,8 mkr, för perioden blir överskottet 24,8 mkr. Skatteunderlaget för år 2011 beräknas öka mer än vad som antogs vid budgeteringstillfället. Det låga ränteläget och avkastningen på kapitalförvaltningen indikerar ett underskott för finansnettot på -23,0 mkr varav -10,5 mkr är av engångskaraktär och beror på sänkningen av diskonteringsräntan vid beräkning av pensionsskulden. Effekten av diskonteringsräntan behöver inte tas med i balanskravsutredningen utan kan anses som en jämförelsestörande post.

Nämnderna redovisar ett resultat för perioden januari – oktober på +13,0 mkr och en helårsprognos på -3,8 mkr. Socialnämnden, barn och utbildningsnämnden samt kultur- och fritidsnämnden redovisar underskott i helårsprognosen, övriga nämnder prognostiserar överskott eller nollresultat. Det är främst socialnämnden och teknik- och servicenämnden som har förbättrat sina prognoser jämfört med delårsbokslutet i augusti.

**Nämndernas utfall januari-oktober
samt helårsprognos 2011, mkr**



Socialnämnden

För perioden redovisas ett resultat på -0,5 mkr. *Stöd och omsorg* uppvisar ett underskott för perioden januari till och med oktober på -5,4 mkr (exklusive personlig assistans och försörjningsstöd). För stöd till barn och familjer försämras resultatet med -0,5 mkr jämfört med september, beroende på ökade placeringar. Det totala underskottet för perioden uppgår till -1,9 mkr.

För psykosocialt stöd, där missbruksvården ingår, uppgår resultatet för perioden till -5,1 mkr.

Beroende på vidtagna effektiviseringsåtgärder hålls i stort sett budgetramen för andra månaden i rad. Personlig assistans visar ett underskott till och med oktober månad på -4,9 mkr vilket är ungefär samma resultat som tidigare månad. Orsaken till att resultatet inte försämrats ytterligare, trots ökade antal ärenden, är att intäkterna från Försäkringskassan varit något större än beräknat under perioden.

Äldreomsorgen uppvisar fram till och med oktober månad ett överskott på 9,7 mkr. Äldreomsorgen brukar ha betydligt högre kostnader under hösten. Orsakerna till årets lägre kostnader kan direkt härledas till det utbildnings-, rese- och overtidsstopp som socialnämnden beslutat om. Ytterligare

orsaker är att beläggningen på personalpoolen har varit högre än beräknat samt att en allmän återhållsamhet har rått inom alla verksamheter.

För helåret prognostiseras ett totalt underskott på -9,9 mkr. Trenden jämfört med föregående period är positiv. Nuläget och hittills kända faktorer indikerar att resultatet kan komma att förbättras ytterligare. *Stöd och omsorg* inklusive personlig assistans står för merparten av det prognostiserade underskottet. Personlig assistans förväntas generera ett samlat underskott på ca - 7,1 mkr. Prognosen baserar sig på beslutade ärenden. Intäkterna från Försäkringskassan är, på grund av ett komplicerat system med halvårsvisa avstämningar bakåt i tiden, svårprognostiserade vilket gör att prognosen är något osäker. För stöd till barn och familj innebär den ökade volymen av utredningar och placeringar att prognosen för helåret på - 2,9 mkr kvarstår.

För psykosocialt stöd prognostiseras ett underskott för helåret på - 5,5 mkr. Underskottet består av institutionsvård för vuxna missbrukare och hemtjänst. Den negativa resultatutvecklingen har bromsats upp. Detta är en direkt följd av de åtgärder som vidtagits.

Äldreomsorgen beräknas ge ett överskott på helår med 4,0 mkr, vilket är 1,0 mkr bättre jämfört med september månads prognos. Under årets två sista månader kommer framförallt produktionen av äldreomsorg inom vård och omsorgsboendena att öka, vilket minskar det positiva periodresultatet fram till årsskiftet. Detta innebär i praktiken personalförstärkningar under resten av året. Förstärkningarna kommer att medföra kraftigt negativa månadsbokslut under resterande två månader.

Barn- och utbildningsnämndens resultat per oktober visar på ett överskott på 3,4 mkr vilket är ungefär detsamma som resultatet per augusti. Prognosen visar dock ett underskott på - 0,9 mkr. Underskottet beror till största delen på att drygt 40 fler barn finns inskrivna i förskolan för november - december än vad som var prognostiserat samt att fristående enheter och skolskjuts för grundskolan går med underskott.

Kultur- och fritidsnämnden redovisar ett underskott på -0,6 mkr för perioden. För helåret prognostiseras ett underskott på -0,9 mkr.

Kultur och Fritid har under perioden betalat ut bidrag på 0,7 mkr till Rosvik för issarg, som fanns i 2012 års budget. Det betalades ut för att säkerställa isverksamhet i Rosvik.

I resultaten ingår även Studio Acusticum (egen resultatenheter) som visar ett underskott på -0,3 mkr för perioden och ett prognostiserat underskott på -0,8 mkr för året.

Det pågående orgelbygget har medfört färre arrangemang på Studio Acusticum. Ett planerat och kalkylerat underskott pga. satsningen på Digital Live Arena har del i det negativa resultatet. Studio Acusticums satsning och profilering har glädjande nog gett resultat. Kulturrådet har delat ut landets största utvecklingsbidrag 0,7 mkr till Digital Live Arena.

Trots minskade intäkter pga. vattenskadorna i Öjebyns simhall beräknas kultur och fritid visa ett mindre överskott om bidraget till Rosviks issarg och Studio Acusticums resultat exkluderas.

Kommunstyrelsens resultat för perioden januari- oktober uppgår till +4,3 mkr, varav 1,9 mkr avser centralt avsatta medel för kapitalkostnader, där investeringarna ännu inte genomförts. Helårsprognosen uppgår till +3,8 mkr, varav 2,3 mkr avser kapitalkostnader.

För perioden redovisar alla avdelningar utom personalavdelningen och samhällsbyggnadsenheten överskott. Överskotten kan bland annat härledas till projektmedel som inte kommer förbrukas under året och en allmän återhållsamhet på grund av de försämrade prognoserna.

Personalavdelningen prognostiserar underskott på -1mkr för helåret på grund av kostnader för skanning av personalakter, ökade kostnader för rekrytering samt subventionerad friskvård.

Utredningskostnader för ett stort antal planprojekt belastar samhällsbyggnadsenheten, vars helårsutfall beräknas till -1,7 mkr.

Teknik- och servicenämnden redovisar ett överskott för perioden på + 4,0 mkr och för helåret prognostiseras ett resultat på + 3,4 mkr.

Fastighets- och servicekontoret redovisar totalt ett överskott för perioden på 1,0 mkr varav kapitalkostnader 0,7 mkr. För helåret prognostiseras ett nollresultat. Flera investeringar är senarelagda

vilket medför lägre kapitalkostnader med 0,6 mkr. Måltidsservice har ett överskott för perioden som minskar på helår, då satsningen på ekologiska livsmedel fortsätter. Lokaler och bostäder har ett underskott för perioden och prognostiserar underskott för helåret. Prognosen förutsätter att underhåll hålls inne och att energisparprojektet når målet vilket balanserar upp underskottet av förlorade hyresintäkter samt reaförluster vid försäljningar. Verksamhetsvaktmästeriet har ett underskott för perioden och prognostiserar ett underskott för helåret beroende på minskad efterfrågan. För nämndsverksamheten prognostiseras ett underskott för helåret beroende på ökade kostnader för utbildning av nämndsledamöter. Övriga verksamheter prognostiserar ett nollresultat på helår.

Teknik- och gatukontoret visar ett överskott på 3,0 mkr för perioden januari - oktober och helårsprognosen ett överskott på 3,4 mkr. Investeringsprojekt Löjan och Backen genomförs senare än planerat och ger ett överskott för kapitalkostnader med 1,1 mkr.

Återbetalning av ägarbidrag från Länstrafiken Norrbotten för 2010 och prognostiserat överskott för 2011 ger tillsammans ett överskott på 0,8 mkr. Vinterväghållningen under våren har varit omfattande med framförallt snöbortforsling. Detta har medfört att 83 % av budgeten är förbrukad och underskottet på helåret bedöms bli -2,4 mkr. Vilket är ett mindre underskott än föregående år och oförändrad prognos mot augusti. Vinterväghållningen har optimerats i samband med den nya upphandlingen oktober 2010. De senaste sju åren har vinterväghållningen haft ett underskott i genomsnitt 2 mkr. Beläggningsåtgärder har inte kunnat genomföras som planerat på grund av höstens regn och ger därför ett överskott på 2,4 mkr. Kraftig återhållsamhet av barmarksunderhåll i syfte att klara vinterväghållningen inom ram gör att bufferten på 1,5 mkr inte tas i anspråk utan ger motsvarande överskott. Pengar avsattes för bärighetsförbättring av p-däcket Björnen. Noggranna undersökningar visar att tätning av p-däcket är ett tillräckligt och billigare alternativ. En lösning på de svåra sättningsarna i COOP- däcket utreds och kostnadsberäknas. Uppdragsverksamheten för VA-ledningsnät minskar från föregående års 32 mkr till 30 mkr för 2011.

Nämnden för arbetsmarknadsfrågor och vuxenutbildning redovisar ett överskott på 0,7 mkr för perioden. Resultatet beror till största delen på att avsatta medel för subventionerade anställningar inte kunnat nyttjas enligt plan.

Av de medel på 6,0 mkr som tillfördes för kommunala ungdomsjobb återstår 0,2 mkr. Dessa medel kommer att användas innan årsskiftet.

Prognosen för helår visar ett överskott på 36 tkr.

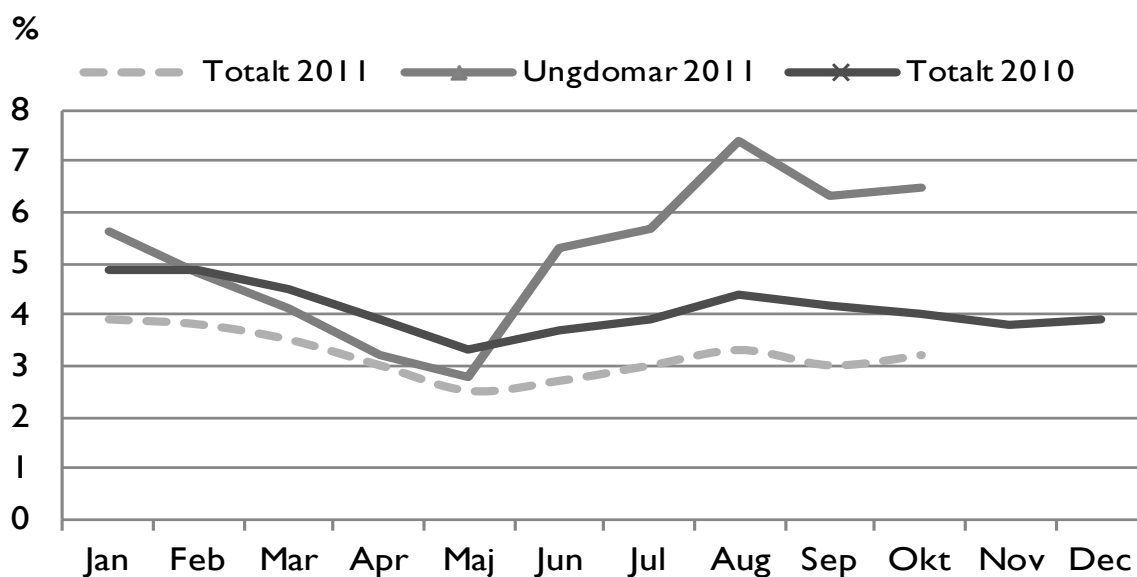
Miljö- och byggnämndens resultat för perioden visar ett överskott på 0,3 mkr som beror på högre intäkter och lägre lönekostnader än budgeterat.

Prognosen för helåret hamnar på +0,3 mkr, vilket är högre än i delårsbokslutet i augusti. Det beror i huvudsak på svårighet med att tillsätta vakanta tjänster.

Räddningsnämndens resultat för perioden visar ett överskott på 1,3 mkr. För helåret pekar resultatet på ett överskott på ca 0,5 mkr varav kapitalkostnader står för 0,4 mkr. Skillnaden mellan periodiserat resultat och helårsprognos beror på ännu inte genomförda inköp.

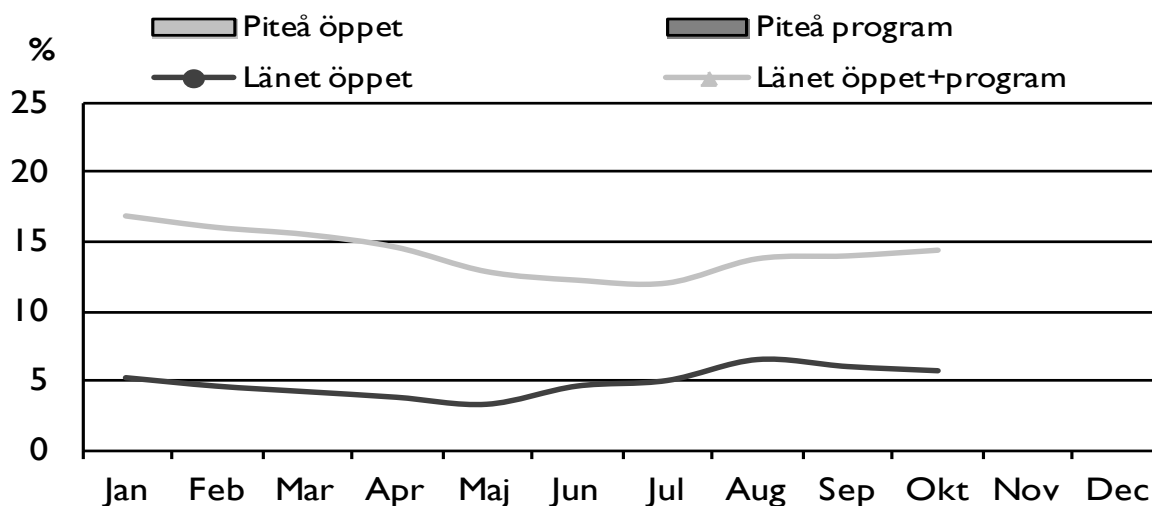
I övrigt följer verksamheten i stort uppsatta mål och handlingsprogram.

Öppet arbetslösa i Piteå



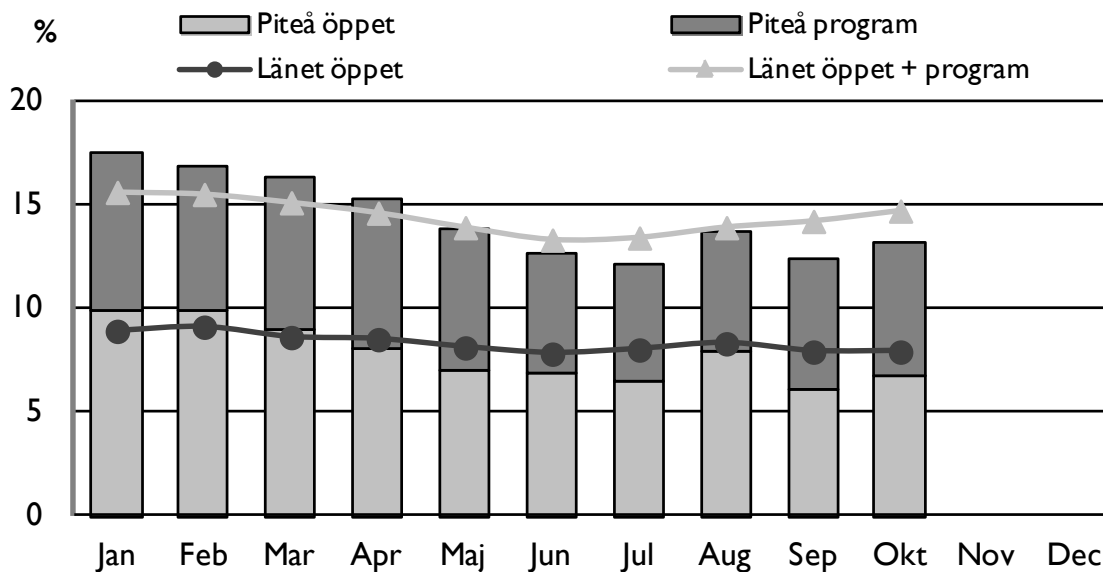
Ett av kommunens nyckeltal på övergripande nivå är att andel öppet arbetslösa 16-64 år ska vara högst 4 %. I oktober 2011 var den öppna arbetslösheten 3,2 % (818 personer). Den öppna ungdomsarbetslösheten uppgick till 6,5 % (250 personer), vilket är 1,3 procentenheter lägre än samma månad 2010.

Ungdomsarbetslösheten



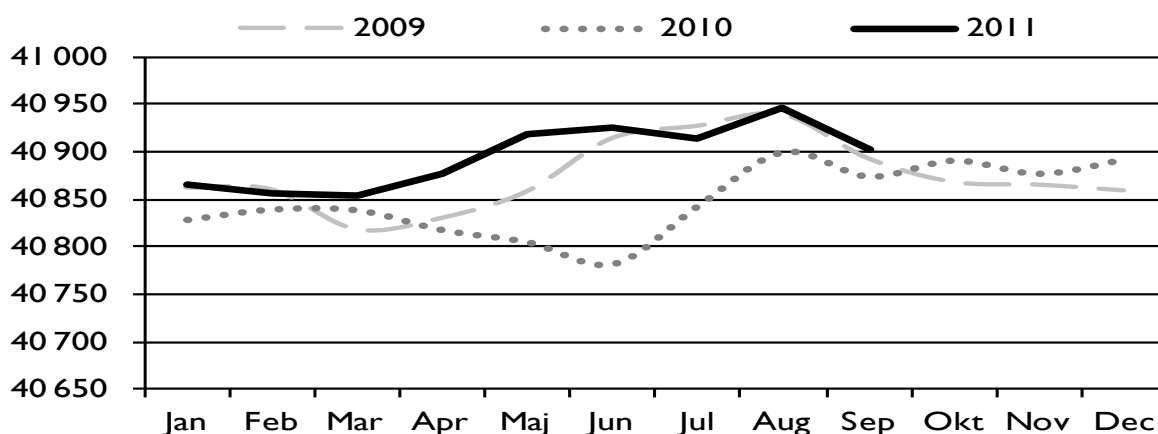
Kommunen har som mål att andel ungdomar 18-24 år i Piteå kommun som är öppet arbetslösa eller i program med aktivitetsstöd ska halveras till utgången av 2011 (=10% jmf 2009). I oktober 2011 var den öppna arbetslösheten för ungdomar 6,5 % och det var 10,7 % sökande i program med aktivitetsstöd, dvs. den totala obalansen var 17,2 %. I länet var den öppna arbetslösheten 5,7 % och sökande i program med aktivitetsstöd 8,7 %, dvs. den totala obalansen var 14,4 %. Obalansen är alltså 2,8 procentenheter högre i Piteå än i länet.

Arbetslösheten bland utrikesfödda



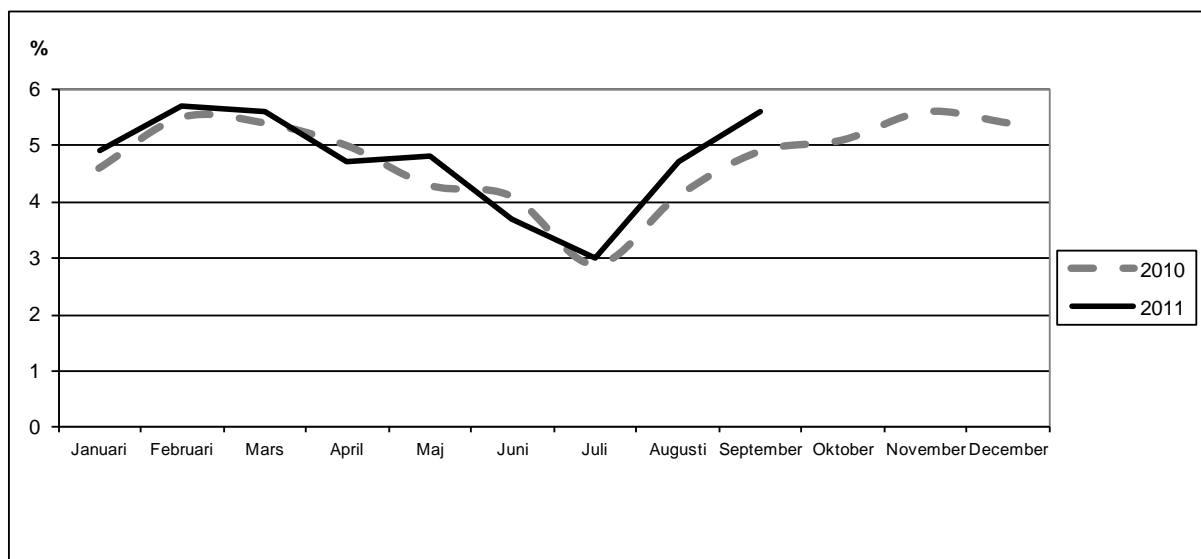
Kommunens öppna arbetslöshet bland den utrikesfödda befolkningen 16-64 år var i oktober 6,7 % (90 personer) och arbetssökande i program var 6,4 %. Det är 1,2 procentenheter lägre än länet för den öppna arbetslösheten och för sökande i program 0,4 procentenheter lägre än länet.

Piteå kommuns befolkning



Ett av kommunens övergripande strategiska mål är att Piteå år 2020 ska ha 45 000 invånare. Målet är reviderat i avsiktsförklaringen till 43 000 invånare. I september 2011 var befolkningen 40 902, vilket är en ökning med 10 personer sedan årsskiftet.

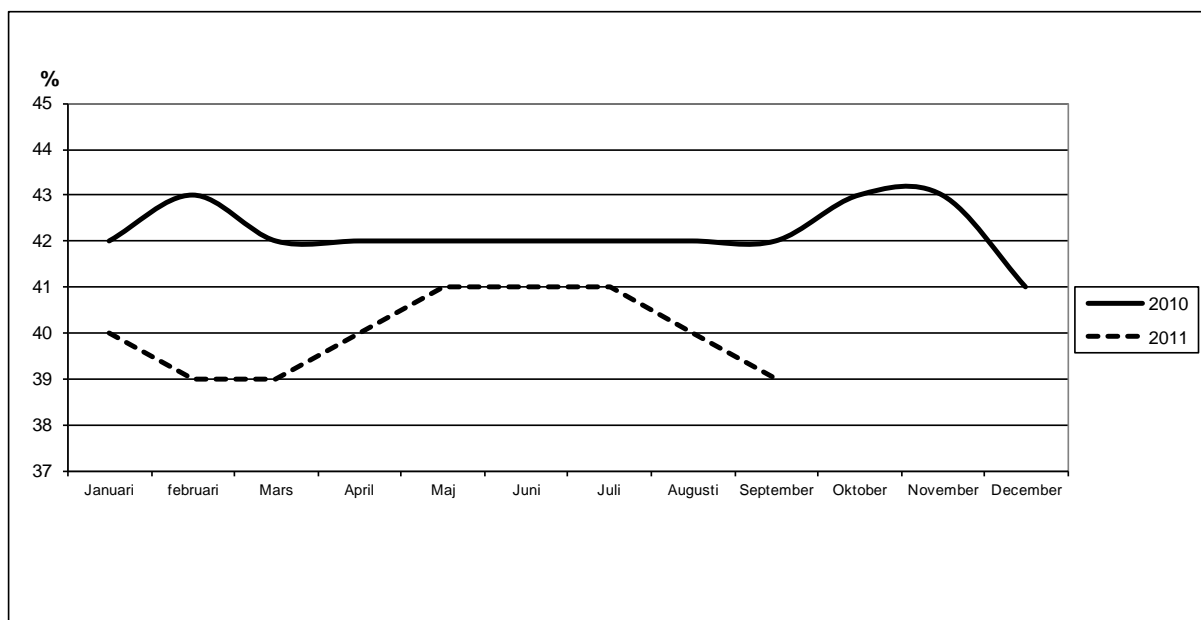
Sjukfrånvaro* i procent



* Kommentar: Sjukfrånvaro i procent beräknas utifrån totala antalet sjukfrånvarotimmar i procent av totala antalet arbetstimmar. Sjukfrånvaro innefattar all sjukfrånvaro inklusive tidsbegränsad sjukersättning (sjukbidrag). Arbetstid innebär den ordinarie arbetstiden enligt avtal med hänsyn tagen till frånvaro utan lön t.ex. tjänstledighet, vård av barn eller annan frånvaro utan lön.

Kommunen har som övergripande nyckeltal att sjukfrånvaron i procent år 2011 ska understiga 6,5 %. I september 2011 uppgick sjukfrånvaron till 5,6 %, vilket är 0,7 procentenheter högre än samma period föregående år.

Frisknärvaro**

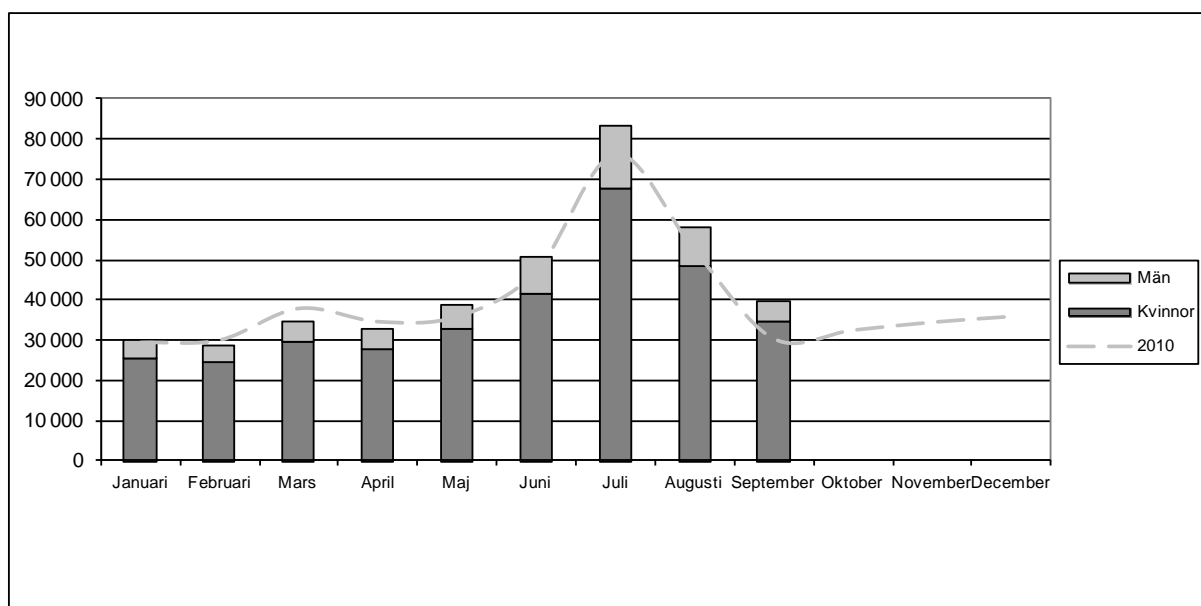


** Kommentar: Frisknärvaro beräknas utifrån procentuellt antal personer utan någon sjukdag på 12 månader.

Ett annat av kommunens övergripande nyckeltal är att frisknärvaron ska uppgå till minst 41 %. Antal månadsanställda utan någon sjukfrånvarodag under perioden januari – september 2011 var 39 %, vilket är hela 3 procentenheter lägre än samma period föregående år.

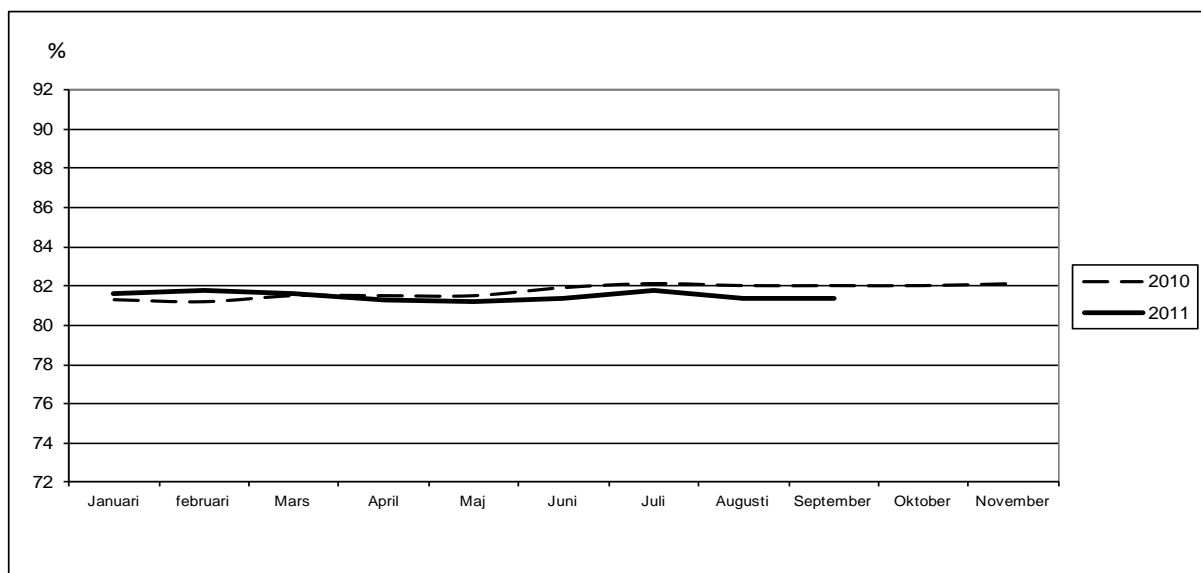
Timanställda

Ett av kommunens mål för personal är att Piteå kommun ska arbeta aktivt för att vara en attraktiv arbetsgivare.



Antal timmar arbetade av timanställda har ökat betydligt jämfört med samma period föregående år. Under september månad arbetades det 39 752 timmar av timanställd personal, vilket motsvarar 241 helårsarbetare. Jämfört med samma period föregående år är det en ökning med 8 427 timmar eller 51 helårsarbetare.

Andel heltidstjänster



Ett av kommunens övergripande mål är "Heltid är en rättighet och grunden för anställning i Piteå kommun, deltid är en möjlighet utifrån verksamhetens behov". Målsättningen är att heltidstjänsterna ska öka varje år. Andelen heltidstjänster har sjunkit med 0,6 procentenheter jämfört med samma period föregående år. Av kvinnorna arbetar 79,5 procent heltid och för männen är motsvarande siffra 88,8 procent.