



Handlingsprogram för förebyggande verksamhet till skydd mot olyckor

Dokumentnamn	Dokumenttyp	Fastställd/upprättad	Beslutsinstans
Handlingsprogram för förebyggande verksamhet till skydd mot olyckor	Plan/Program	2012-06-25, § 110	Kommunfullmäktige
Dokumentansvarig/processägare	Version	Senast reviderad	Giltig till
Kommunstyrelsen	3		2015-06-30
Dokumentinformation	Handlingsprogrammet avser Piteå kommuns förebyggande verksamhet enligt lag (2003:778) om skydd mot olyckor.		
Dokumentet gäller för	Kommunen i dess helhet, nämnder, tjänstemän och förtroendevalda.		



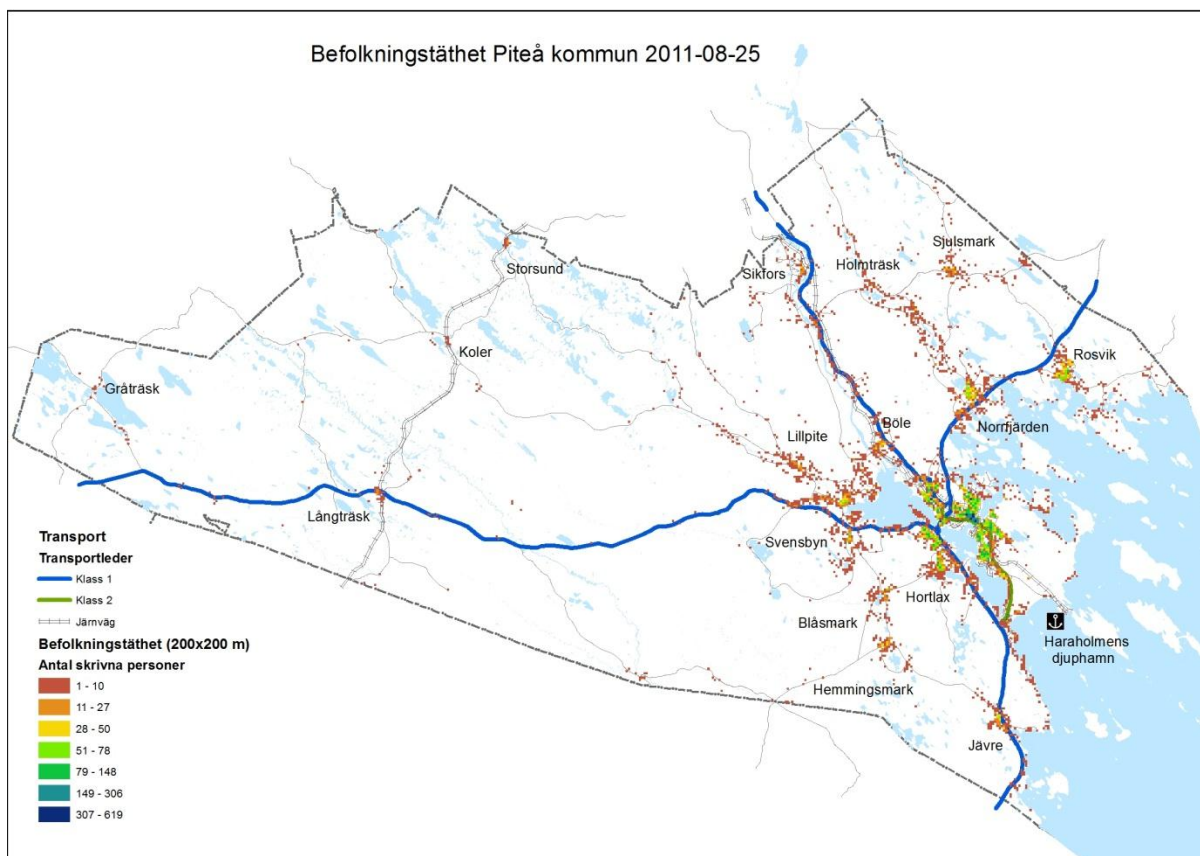
Inledning.....	2
Infrastruktur	2
Farlig verksamhet	3
Lag om skydd mot olyckor.....	3
Kommunens huvuduppdrag.....	4
Nationella mål	5
Kommunens mål.....	5
Mål för förebyggande verksamhet.....	7
Mål för räddningstjänstverksamhet.....	7
Enskildes ansvar	8
Riskinventering i Piteå	8
Förebyggande verksamhet.....	9
Säkerhetsmål och Prestationsmål	9
Bränder	10
Skador på äldre.....	13
Skador på barn	14
Trafikolyckor	15
Suicid	16
Hur är kommunens förebyggande verksamhet ordnad och planerad.....	17
Ansvar	17
Organisation	17
Uppföljning och utvärdering	17



Inledning

Piteå ligger vid Bottenvikens kust, ungefär 90 mil norr om Stockholm och 15 mil söder om polcirkeln. 2012 var folkmängden i Piteå 40 921 invånare (februari). Piteå är en stark handels- och konferensstad med många evenemang som lockar både pitebor och besökare utifrån. Stora Nolia, Piteå summer games, Piteå dansar och ler, Festspelen, PiteDragway, Piteå havsbad är några av de evenemangen och anläggningar som lockar till sig tusentals besökande varje år.

Piteå som kommun är vidsträckt - med sin yta på 31 kvadratmil är den större än hela Blekinge län. Inom kommunens gränser finns över fyrtio byar av olika storlek. Kommunen omfattar skärgård, kustlandskap men även inland. Piteå kommun lockar med gammelskog och vildmarker. I yttre skärgården kan vi fortfarande hitta orörd natur med strandnära granurskogar, gammeltallskogar och rödlistade växt- och djurarter. Befolkningstäthet (invånare per kvadratkilometer) är 13,1 inv./km²¹.



Karta över befolkningstäthet samt viktiga transportleder.

Infrastruktur

Närmsta flygplats ligger i Luleå, sex mil norr om Piteå. Dessutom går stambana, övre norrland, genom Piteå kommun från Storsund och vidare genom Koler och Långträsk (se karta). Genom Piteå kommun går även ett par viktiga transportleder som utnyttjas av pendlare, turism och näringslivet i stort. Kommunen har tre vägar av prioriteringsklass 1 (E4, 373, 374) samt en prioritet 2 (506) väg (se karta)².

¹ Kommunledningskontoret; Piteå Kommun

² http://www.trafikverket.se/PageFiles/23633/norrboten/remissplan_lansstyrelsen_norrboten.pdf



I kommunen finns en handelshamn där verksamheten främst består av hantering av skogsprodukter, papper och sågade trävaror som exporteras. Importen och exporten består av flis, massaved, petroleumprodukter och kemikalier och är en betydande del av den totala godsmängden som passerar hamnområdet. Sammanlagd godsvolym 2009 var nästan 1400 kiloton (se karta).

Genom kommunen rinner Piteälven som är en av landets tre oreglerade älvar. Räddningsverket genomförde 2006 en kartläggning över Piteälven. Kartläggningen var översiktlig och därmed begränsad till att gälla för övergripande insatsplanering av räddningstjänstens arbete och som översiktligt underlag vid kommunens riskhantering och samhällsplanering. Översvämningskarteringen omfattar enbart naturliga flöden, dvs. inte flöden uppkomna genom t.ex. dammbrott och isdämningar.

Farlig verksamhet

Här nedan redovisas Piteå kommuns anläggningar med farliga verksamheter. Anläggningar som klassas som farlig verksamhet beslutas av Länsstyrelsen i samråd med kommunen³.

Anläggning	Riskkälla	Kommentar
Fjellfrys	Giftig gas	
Smurfit Kappa Kraftliner	Giftiga & brännbara vätskor	
SCA Packaging	Giftiga & brännbara vätskor	
Piteå Hamn	Giftiga & brännbara vätskor, explosionsrisk	
Skoogs tank AB	Giftiga & brännbara vätskor	
Norrgasol	Brännbar gas	Verksamheten ligger nere, men bergrummet är fyllt.
Piteå Transport AB	Brännbar gas	Stora delar av verksamheten har flyttat till Luleå, Länsstyrelsen är informerad
Piteå Energi	Brännbar gas	
Chemrec	Brännbar gas	Ny, beslut ligger hos länsstyrelsen
Sunpine	Brännbar vätska	Ny, beslut ligger hos länsstyrelsen

Tabell 1: Sevesoanläggningar i Piteå kommun

Lag om skydd mot olyckor

Handlingsprogram för skydd mot olyckor ska vara en kommunal process som baseras på den lokala riskbilden, formulerar målen för räddningstjänst och den förebyggande verksamheten, med syfte att minska olyckors förekomst och konsekvenser.

Handlingsprogrammets innehåll regleras i lag (2003:778) om skydd mot olyckor (LSO) och ska minst omfatta⁴:

- En kommun skall ha ett handlingsprogram för förebyggande verksamhet och räddningstjänst. I programmet skall anges målet för kommunens verksamhet samt de risker för olyckor som finns i kommunen och som kan leda till räddningsinsatser. I

³ Räddningstjänsten; Piteå Kommun.

⁴ Lag (SFS 2003:778) om skydd mot olyckor.



programmet skall också anges hur kommunens förebyggande verksamhet är ordnad och hur den planeras. Samt vilken förmåga kommunen har och avser att skaffa sig för att göra sådana insatser.

- För att skydda människors liv och hälsa samt egendom och miljön skall kommunen se till att åtgärder vidtas för att förebygga bränder och skador till följd av bränder samt, utan att andras ansvar inskränks, verka för att åstadkomma skydd mot andra olyckor än bränder.

Kommunfullmäktige har valt att ha separata program för räddningstjänst och den förebyggande verksamheten. Detta är tredje generationen handlingsprogram i Piteå kommun.

Kommunerna och de statliga myndigheter som ansvarar för verksamhet enligt LSO ska samordna verksamheten samt samarbeta med varandra och med andra som berörs.⁵ Handlingsprogrammet ska antas av kommunfullmäktige för varje ny mandatperiod. Innan programmet antas ska samråd ha skett med de myndigheter som kan ha ett väsentligt intresse i saken.⁶

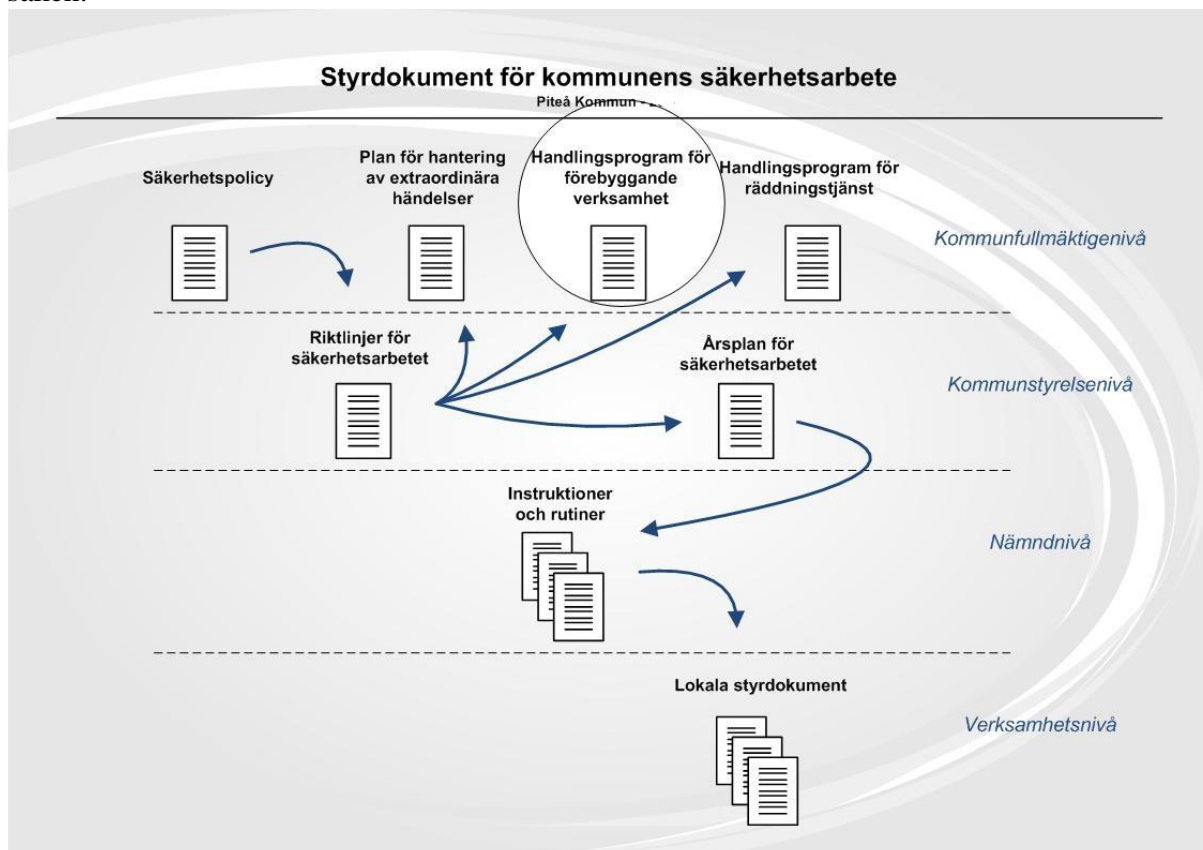


Bild 1: Dokumentstruktur för kommunens säkerhetsarbete.

Kommunens huvuduppdrag

Kommunen har vissa skyldigheter enligt LSO vilket även visar på de uppdrag som kommunen har.

⁵ Lag (SFS 2003:778) om skydd mot olyckor.

⁶ Lag (SFS 2003:778) om skydd mot olyckor.



1. Samordna

Kommunen ska ta initiativ till att samordna olycksförebyggande och skadebegränsande verksamhet inom kommunen. Avsikten är inte att kommunen ska ta över ett ansvar som någon annan myndighet eller någon enskild har.

2. Underlätta för den enskilde

Kommunen ska underlätta för den enskilde att själv bidra till sin egen säkerhet och kunna fullgöra sina skyldigheter. Det kan gälla mer allmänt säkerhetsmedvetande, brandskydd, första hjälpen, vattensäkerhet m.m. och ske i form av rådgivning, information och utbildning.

3. Undersöka

Efter en räddningsinsats ska kommunen i skälig utsträckning undersöka olyckan, dess orsak, olycksförlopp och hur insatsen genomförts.

4. Sotning och brandskydd kontroll

Kommunen ska i brandförebyggande åtgärd ansvara för sotning utförs. Kommunen kan själv föreskriva hur sotning ska ske.

5. Tillsyn

För att kontrollera lagens efterlevnad ska kommunen utöva tillsyn. Denna ska vara behovsanpassad och i första hand riktas mot mer riskfyllda byggnader och anläggningar.

6. Räddningstjänst

För att förhindra och/eller begränsa skador på människor, egendom och miljö är räddningstjänsten samhällets stöd till den enskilde vid olyckshändelser eller överhängande risk för olyckshändelser.

Nationella mål

I LSO första kapitel, första till tredje paragrafen anges de nationella målen och syftet med den verksamhet som ska bedrivas enligt lagen:

- Bestämmelserna i denna lag syftar till att i hela landet bereda människors liv och hälsa samt egendom och miljö ett med hänsyn till de lokala förhållandena tillfredsställande och likvärdigt skydd mot olyckor.
- Räddningstjänsten skall planeras och organiseras så att räddningsinsatserna kan påbörjas inom godtagbar tid och genomföras på ett effektivt sätt.

Skrivningen ”ett tillfredställande och likvärdigt skydd” innebär att ett betryggande skydd ska finnas oavsett var i landet man befinner sig. Eftersom riskbilden ser olika ut i kommunerna ska en anpassning ske till de lokala förhållandena och kommunerna kommer därigenom att vidta olika åtgärder för att uppnå målet.

Kommunens mål

Piteå kommuns verksamhet har ett övergripande mål, en vision, vilken redovisas i kommunens verksamhetsplan.



Vision

Alla boende i Piteå, utflyttade och mentala pitebor, upplever att – det är hit man kommer när man kommer hem.

Kommunen har sex strategiska områden för att kunna uppnå kommunens vision: Barn och unga, Utbildning, Arbete och näringsliv, Demokrati och öppenhet, Livsmiljö, Personal och Ekonomi. Skydd mot olyckor ligger under de strategiska områdena; Barn och unga, Utbildning, arbete och näringsliv samt Livsmiljö.

Strategiskt område – Barn och unga

"Barn och unga ges förutsättningar för en god start i livet. Vi tar tillvara barn och ungas delaktighet, engagemang och kreativitet."

Kommunövergripande mål

- Barn och unga ges förutsättningar till inflytande i frågor som berör dem
- Barn och unga har en trygg och utvecklande uppväxt och använder inte alkohol eller andra droger

Nämnds mål

- Öka barn och ungas kunskaper om risker inom brand och säkerhet
- En trafikmiljö som erbjuder en säker färd till och från skolan

Strategiskt område – Utbildning, arbete och näringsliv

"Genom satsningar på utbildning och näringsliv skapas tillväxt som har en avgörande betydelse för kommunens mål."

Kommunövergripande mål

- Piteå ska erbjuda förutsättningar för ett livslångt lärande.

Nämnds mål

- Pitebor och företag har goda kunskaper inom området skydd och säkerhet.

Strategiskt område - Livsmiljö

"Piteå erbjuder en trygg och lustfylld livsmiljö med omsorg och utvecklingsmöjligheter i livets alla skeden. Här är det positivt att bo, verka och LEVA."

Kommunövergripande mål

- Piteå ska vara tryggt och tillgängligt för alla
- Piteå ska erbjuda attraktiva och varierande boendemiljöer
- Piteå ska utveckla bra infrastruktur och goda kommunikationer
- Piteå ska erbjuda goda förutsättningar för miljövänliga och hälsosamma val i vardagen
- Samhällsbyggnad ska utgå från social, ekologisk och ekonomisk hållbarhet

Nämnds mål



- Minska antalet olyckor/bränder samt dess konsekvenser.
- Minska tobaks- och alkoholanvändandet bland medborgarna. Ingen ska använda narkotika/doping.
- Det offentliga rummet ska upplevas attraktivt, tryggt och trivsamt.
- Minska skadeverkningarna av alkohol- och droganvändande.
- Tillgängliga och trafiksäkra gator, gång- och cykelvägar, och järnväg under alla årstider.

Skydd mot olyckor styrs även av målen för kommunens policy för säkerhetsarbetet. Dessa är:

- Säkerhetsarbetet ska samordnas inom kommunen.
- Kommunens medarbetare, medborgarna och de som vistas i kommunen ska tillförsäkras en hög säkerhet och trygghet.
- Kommunen ska underlätta för den enskilde att själv bidra till sin egen säkerhet och att kunna fullgöra sina skyldigheter.
- Kommunen ska ha en väl fungerande verksamhet med så få störningar och egendomsförluster som möjligt.
- Förmåga att upprätthålla sekretess, riktighet och tillgänglighet med avseende på kommunens information och informationstillgångar.
- Kommunen ska bidra till en ökad riskmedvetenhet och kunskap hos personalen.
- Kommunens ekonomi ska förvaltas på bästa sätt.
- Kommunen ska ha förmåga att upprätthålla ett säkerhetsskydd för att skydda rikets säkerhet gällande sekretess, sabotage, spioneri samt terroristbrott.⁷

Mål för förebyggande verksamhet

För att skydda människors liv och hälsa samt egendom och miljö ska kommunen se till att åtgärder vidtas för att förebygga bränder och skador till följd av bränder samt, utan att andras ansvar inskränks, verka för att åstadkomma skydd mot andra olyckor än bränder.⁸ Med detta handlingsprogram önskar kommunfullmäktige utöka det skadeförebyggande arbetet till andra olyckor än de som motiverar räddningsinsats.

I handlingsprogrammet för den förebyggande verksamheten ska mål för verksamheten anges, de aktiviteter kommunen avser bedriva för att uppnå målen samt hur verksamheten är ordnad och hur den planeras.⁹

Mål för räddningstjänstverksamhet

Handlingsprogrammet för räddningstjänstverksamhet ska beskriva förmågan kommunen har och avser att skaffa sig för att genomföra räddningsinsatser både i fredstid och under höjd beredskap.¹⁰ Enligt de nationella målen ska räddningstjänsten planeras och organiseras så att räddningsinsatserna kan påbörjas inom godtagbar tid och genomföras på ett effektivt sätt.

⁷ Utdrag ur kommunens policy för säkerhetsarbetet

⁸ Lag (SFS 2003:778) om skydd mot olyckor, 3 kap 1 §.

⁹ Lag (SFS 2003:778) om skydd mot olyckor, 3 kap 3 §.

¹⁰ Lag (SFS 2003:778) om skydd mot olyckor, 3 kap 8 §.



Kommunerna och de statliga myndigheterna som ansvarar för räddningstjänst ska se till att allmänheten informeras om vilken förmåga att göra räddningsinsatser som finns. Dessutom ska de lämna upplysning om hur varning och information till allmänheten sker vid allvarliga olyckor.¹¹

Enskildes ansvar

År 2004 kom Lagen om skydd mot olyckor (LSO). Den tydliggör ansvaret för den enskilde i större utsträckning än vad som tidigare var fallet. Den grundläggande principen är att enskild fysisk eller juridisk person själv ska vidta och bekosta åtgärder för att förhindra olyckor. Först om och när den enskilde inte själv eller med hjälp av någon annan kan klara av en olyckssituation kan det allmänna få ett ansvar att ingripa.

Innebörden av ansvaret kan sammanfattas i fyra punkter:

- Den enskilde har ansvar för att varna och tillkalla hjälp vid brand eller annan olycka.
- Den som är ägare eller nyttjanderättshavare till byggnader eller andra anläggningar ska i skälig omfattning hålla utrustning för släckning av brand och för livräddning vid brand och i övrigt vidta de åtgärder som behövs för att förebygga brand och för att hindra och begränsa skador till följd av brand.
- Den som är ägare eller verksamhetsutövare är skyldig att i skälig omfattning hålla beredskap för att hindra eller begränsa skador.
- Den enskilde har ansvar för bevakning, restvärdesskydd, sanering och återställande när en räddningsinsats har avslutats.¹²

Riskinventering i Piteå

Under 2011 genomförde Piteå kommuns säkerhetsgrupp en riskinventering för säkerhetsområdet skydd mot olyckor. Riskinventeringen behandlade i huvudsak personskador och räddningsinsatser. Avseende personskador har riskinventeringen baserats på den nationella statistiken för dödsfall från olyckor. De två vanligaste dödsorsakerna är fallolyckor (30 %) och självmord (40 %) som tillsammans står för nästan 70 % av alla dödsfall. Vägtrafikolyckor som står för cirka 10 % av dödsfallen. Övriga dödsorsaker är bland annat brand, kvävning, drunkning och förgiftning. Vid hälften av dödsolyckorna var den omkomne över 75 år.

Avseende räddningsinsatser i Piteå är de vanligaste insatserna brand i byggnad (38 %), brand ej i byggnad (28 %) och trafikolycka (29 %). De vanligaste byggnadsbränderna är bostad, industri och allmän byggnad. Det är svårt att uttala sig om brandorsaker då en tredjedel till hälften av bränderna ej har klarlagd brandorsak¹³.

¹¹ Lag (SFS 2003:778) om skydd mot olyckor, 1 kap 7 §.

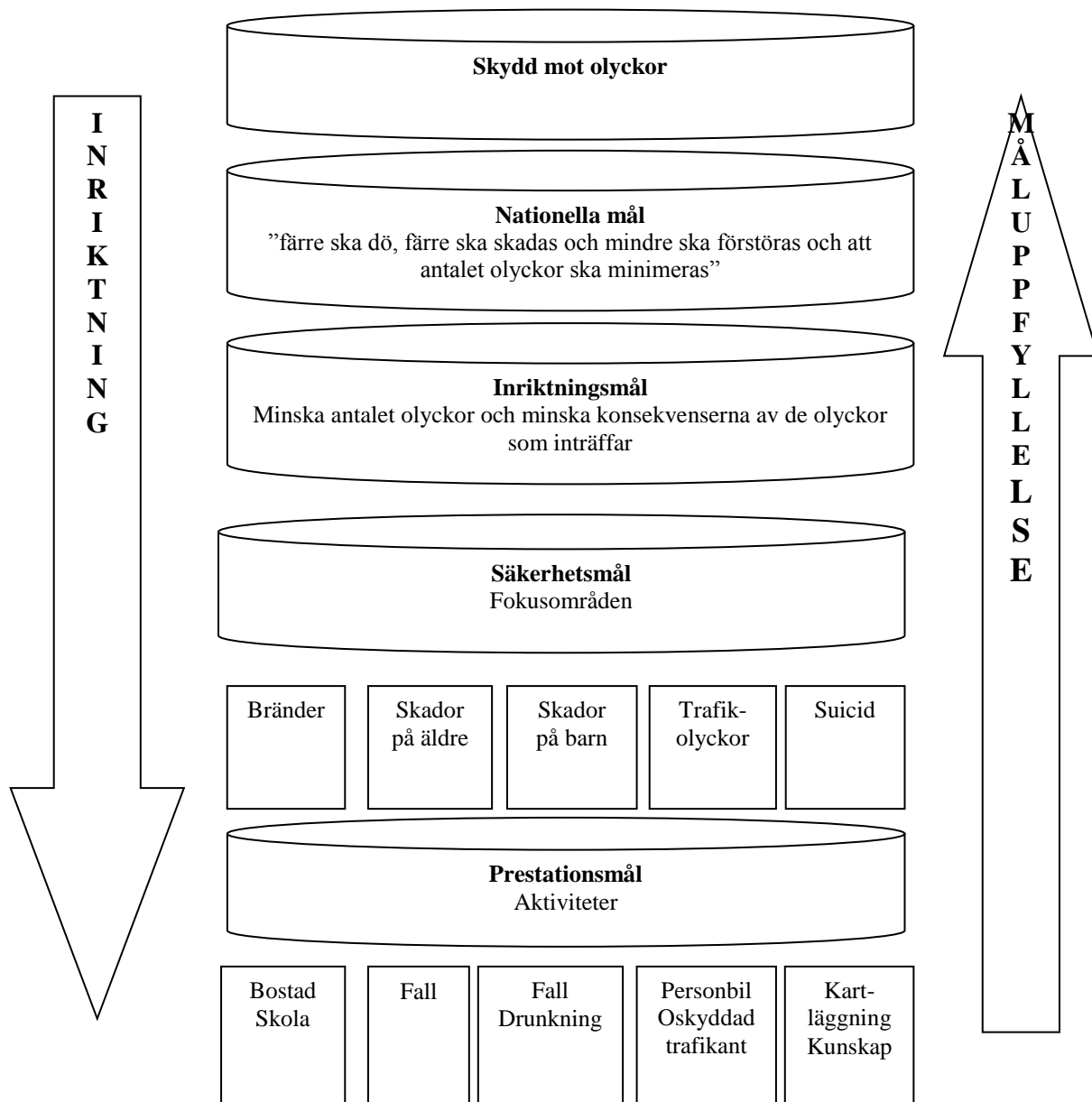
¹² Lag (SFS 2003:778) om skydd mot olyckor, 4 kap 7 §.

¹³ Riskinventering för säkerhetsområdet Skydd mot olyckor (2011)



Förebyggande verksamhet

Utifrån riskinventeringen för säkerhetsområdet skydd mot olyckor har fem prioriterade områden valts som inriktning för det förebyggande handlingsprogrammet. Varje prioriterat område har preciserats genom att underliggande säkerhetsmål identifierats, för vilka handlingsprogrammets aktiviteter i första hand men ej uteslutande ska inriktas mot.



Säkerhetsmål och Prestationsmål

Syftet med den förebyggande verksamheten har formulerats i säkerhetsmål, ett övergripande mål samt fokusområde. För varje fokusområde finns säkerhetshöjande aktiviteter. Aktiviteterna som kommunen bedriver ska öka skyddet och därigenom ska målen nås.



Övergripande säkerhetsmål

Minska antalet olyckor och minska konsekvenserna av de olyckor som inträffar.

För varje säkerhetsmål har nyckeltal identifierats, uppföljning av nyckeltalen indikerar måluppfyllelse.

För respektive prestationsmål kan ansvarig nämnd/bolag upprätta nyckeltal.

Nyckeltalen för säkerhetsmålen mäts under handlingsperioden, år 2012 till 2015, med år 2009 som basår.

Nyckeltal - övergripande säkerhetsmål

Antal som vårdats på sjukhus minst 1 dygn till följd av olyckor per 1000 invånare och år i Piteå kommun

Antal räddningsinsatser per 1000 invånare och år

Samt uppfyllelse av övriga nyckeltal i programmet.

Bränder

Säkerhetsmål - bränder

Minska antalet bränder och dess konsekvenser i Piteå kommun.

Nyckeltal - bränder

Antal bostadsbränder per 1000 innevånare

Prestationsmål

Skaderapportering för en gemensam lägesbild

Förvaltningar och helägda bolag ska rapportera brand och brandtillbud i kommunens skaderapporteringssystem.

Riskenventering för att medvetandegöra riskerna

Barn och utbildningsnämnden ansvarar för att i samverkan med teknik- och servicenämnden samt räddningsnämnden genomföra riskenventeringar vartannat år i den inre och yttre miljön i kommunens skolor. Riskenventeringarna ska resultera i ett åtgärdsprogram för att minska förekomst och risker för klotter, skadegörelse och anlagd brand.

Särskilda boendeformer

Socialnämnden ansvarar för att särskilt beakta behovet av brandskydd vid upphandling av särskilda boendeformer.



Bostadsanpassning med skälig brandsäkerhet

Socialnämnden ska i samband med ansökan om bostadsbidrag beakta behovet av brandförebyggande åtgärder och brandtekniska installationer.

Råd/information/utbildning

Räddningsnämnden erbjuder utbildning i brandkunskap och konsekvenser av anlagd brand till samtliga kommunens elever i årskurs sju samt första året på gymnasiet.

Räddningsnämnden erbjuder utbildning i systematiskt brandskyddsarbete (SBA) särskilt riktat till fastighetsägare och nyttjanderättshavare.

Räddningsnämnden ska erbjuda utbildning i brandskydd till människor som har långt till hjälpinsats (boende i glesbygd eller skärgårdsöar). Utbildningen ska marknadsföras under programperioden till dem som bedöms omfattas av behovet.

Räddningsnämnden ska erbjuda råd, information och utbildning till den enskilde.

Räddningsnämnden ska kontinuerligt informera fastighetsägare om skyldigheten att brandvarnare ska finnas i bostäder.

Räddningsnämnden ska informera om särskilda brandrisker som uppträder under vissa tider på året. Information ska ske minst två gånger årligen.

Barn- och utbildningsnämnden ska bedriva brandkunskapsundervisning för elever i årskurs 2 och 5. Samtliga klasser i varje årskurs ska årligen få undervisning.

Barn och utbildningsnämnden ansvarar för att personal inom skolan utbildas minst vart fjärde år för att undvika skador på människor och egendom till följd av brand inom skolan.

Socialnämnden ansvarar för att personal inom äldreboenden och hemtjänsten utbildas minst vart fjärde år för att undvika skador på människor och egendom till följd av brand inom omsorgen.

Socialnämnden ansvarar för att kommunens samvaroverksamhet återkommande informerar besökare om risken för bostadsbränder samt hur dessa risker kan förebyggas.

Utrymningsövningar

Alla nämnder ansvarar för att göra utrymningsvägar kända, genom årligt återkommande övning.

Kampanjer

Räddningsnämnden deltar aktivt i kampanjer för brandsäkerhet som initieras av myndigheter och organisationer.

Systematiskt brandskyddsarbete

Alla kommunens förvaltningar och helägda bolag som äger byggnader, anläggningar eller är nyttjanderättshavare och bedriver någon form av verksamhet ska bedriva ett systematiskt och



kontinuerligt brandskyddsarbete för att uppfylla intentionerna i lagen om skydd mot olyckor. I detta ingår att brandskyddet bör dokumenteras.

Tillsyn av systematiskt brandskyddsarbete

Räddningsnämnden ska genom tillsyn kontrollera att ett systematiskt brandskyddsarbete bedrivs samt att det tekniska brandskyddet är skäligt.

Räddningsnämnden ska årligen vid första sammanträdet besluta om en tillsynsriktning utifrån föregående års rapportering. Inriktningen ska baseras på risker, faktiska händelser, av allmänheten påtalade problem och förelägganden.

Bostadstillsyn

Räddningsnämnden ska genomföra minst trettio tillsynsbesök (bostadstillsyn) i flerbostadshus per år.

Tillsyn av särskilt farlig verksamhet

Enligt lagen om skydd mot olyckor 2 kap, 4 § kan företag ”där verksamheten innebär fara för att en olycka ska orsaka allvarliga skador på människor eller miljön” åläggas särskild beredskap med materiel och personal. Dessa företag ska regelbundet tillsynas av räddningstjänsten.

Tillstånd enligt lagen om brandfarliga och explosiva varor

Tillståndsärenden för hantering av brandfarlig och explosiva varor handläggs av kommunens Räddningsnämnden. Samråd ska ske med andra organisationer som berörs av ärendet.

Tillsyn enligt lagen om brandfarliga och explosiva varor

Tillsyn av hanteringen av brandfarliga och explosiva varor ska regelbundet utföras av Räddningsnämnden.

Rengöring (sotning) och brandskyddskontroll

Räddningsnämnden ska, genom den kommunala sotningsentreprenören, genomföra rengöring i förbränningsanordningar, rökkanaler och imkanaler i restauranger, storkök och därmed jämförbara utrymmen på frister som beslutas av Räddningsnämnden, om inte medgivande av egen sotning har getts.

Räddningsnämnden ska, genom den kommunala sotningsentreprenören, genomföra brandskyddskontroller på de objekt och med de intervall som Statens räddningsverk meddelat i föreskrift SRVFS 2005:9.

Medgivande att själv sota egen fastighet ska ges av Räddningsnämnden till den som ansökt och intygat att den har nödvändig kunskap om sotning och brandskydd. Privatpersoner som ges möjlighet att sota själva ska vid givandet av dispensen rekommenderas att genomgå utbildning så att eldning, sotning och skötsel genomförs på ett ur brandskyddssynpunkt betryggande sätt.



Skador på äldre

Säkerhetsmål - fallolyckor

Minska antalet fallolyckor bland äldre och dess konsekvenser i Piteå kommun.

Nyckeltal – fallolyckor

Antalet som vårdats på sjukhus minst 1 dygn till följd av fallolyckor per 1000 invånare i Piteå kommun.

Antal höftfrakturer per 1000 invånare och år för de över 65 år i Piteå kommun.

Antal höftfrakturer och andra frakturer orsakade av fall i äldreboenden per år i Piteå kommun.

Prestationsmål

Fixartjänst för att minska antalet fallolyckor hos äldre

Kommunen verkar för att en fixartjänst inrättas vilken erbjuder personer över 65 år gratis hjälp att utföra enklare tjänster i eller i närheten av hemmet i syfte att minska risken för olyckor.

Information/utbildning för att medvetandegöra potentiella risker hos äldre.

Socialnämnden ansvarar för att personal inom äldreboenden och hemtjänsten regelbundet utbildas för att upptäcka risker och ge förslag till åtgärder för att undvika skador till följd av fall- och andra olyckor bland äldre inom omsorgen.

Socialnämnden ansvarar för att kommunens samvaroverksamhet återkommande informerar besökare om risken för fall- och andra olyckor samt hur dessa olyckor kan förebyggas.

Folkhälsorådet ansvarar för att i samverkan med berörda kommunala nämnder delta aktivt i kampanjer för äldres säkerhet t.ex. risker med fallolyckor, bränder samt hälsofrämjande åtgärder som initieras av myndigheter och organisationer.

Hembesök för att minska antalet fallolyckor hos äldre

Socialnämnden ansvarar för att i hembesöksprojektet informera om fallförebyggande åtgärder och brandförebyggande åtgärder.

Höftskyddsbyxa för att minska konsekvenserna vid fall

Socialnämnden ansvarar för att utarbeta riktlinjer för behovsbedömning av höftskyddsbyxa.

Minska antalet olyckor i kommunens fastighetsbestånd

Teknik- och servicenämnden ansvarar för att trappor i kommunens fastighetsbestånd ska utrustas med ändamålsenlig ledstång.

Teknik- och servicenämnden ansvarar för att första och sista trappsteget inomhus i kommunens fastighetsbestånd ska vara tydligt märkta.

Teknik- och servicenämnden ansvarar för att vid om-, ny- och tillbyggnad i kommunens fastighetsbestånd ska fallrisker beaktas vid val av mattor och trösklar.

Halkbekämpning för att minska risken för fall



Teknik- och servicenämnden, Kultur Fritid samt Pitebo AB ska vid behov halkbekämpa gator, trottoarer och torg.

Fallriskbedömning för att minska risken för fall

Socialnämnden ska genomföra fallriskbedömning vid inflyttning på särskilt boende eller vid förändrat hälsotillstånd samt vid behov vidta förebyggande åtgärder.

Skador på barn

Säkerhetsmål

Minska antalet tillbud, skador och dödsfall hos barn och ungdomar.

Nyckeltal – skador på barn

Antal barn (0-17 år) per 1000 invånare som vårdats på sjukhus minst 1 dygn till följd av fall, vägtrafik och övriga olyckor.

Prestationsmål

Kunskap och utrustning

Barn- och utbildningsnämnden ska bedriva sim- och livräddningsundervisning.

Barn- och utbildningsnämnden ansvarar i samverkan med Kultur- och fritidsnämnden för att alla skolelever i Piteå kan i slutet av årskurs 5 simma och hantera nödsituationer vid vatten.

Kultur- och fritidsnämnden verkar för att badplatser, småbåtshamnar, kajer och liknande vattenära anläggningar i kommunen förses med livräddningsutrustning, stegar och i vissa fall skyltning.

Kultur- och fritidsnämnden ansvarar för att i samverkan med Räddningsnämnden utföra kontroll av utrustningens skick vid ovanstående anläggningar regelbundet, minst varannan vår och i övrigt enligt Svenska livräddningssällskapets rekommendationer.

Information om olycksrisker

Barn- och utbildningsnämnden ska uppmärksamma föräldrar, barn och pedagogisk personal på olycksrisker för barn.

Säker skolväg

Teknik- och servicenämnden ska riskinventera och vid behov åtgärda skolvägar och skolskjutshållplatser för att minska olycksriskerna.

Barn- och utbildningsnämnden ska uppmärksamma barnen på riskerna i samband med skolskjutsåkning.

Säkra lekparker



Teknik- och servicenämnden ansvarar för att i samverkan med kultur- och fritidsnämnden genomföra årlig säkerhetsinspektion av lekturstyrning i offentlig miljö samt vid skolor och förskolor och vid behov åtgärda brister.

Trafikolyckor

Säkerhetsmål - trafikolyckor

Minska antalet vägtrafikolyckor och dess konsekvenser i Piteå kommun samt verka för ökad säkerhet på trafikverkets vägnät inom Piteå kommun.

Nyckeltal - Trafikolyckor

Antal skadade som vårdats på sjukhus minst 1 dygn till följd av vägtrafikolyckor per 1000 invånare och år i Piteå kommun.

Prestationsmål

Trafiksäkerhetsplan/program

Teknik- och servicenämnden ska upprätta en trafiksäkerhetsplan/program under programperioden.

Utbildning

Barn- och utbildningsnämnden ansvarar för att i samverkan med teknik- och servicenämnden årligen informera/utbilda samtliga elever i årskurs 7 i trafiksäkerhet. Barn och utbildningsnämnden ska verka för att polismyndigheten Norrbotten deltar i utbildningen.

Kampanjer

Teknik- och servicenämnden ansvarar för att i samverkan med folkhälsorådet och andra berörda kommunala nämnder delta aktivt i cykelfrämjande kampanjer för att informera om trafiksäkerhet och verka för ökad cykelhjälm användning.

Kommunalt vägnät

Teknik- och servicenämnden ska arbeta kontinuerligt med att öka trafiksäkerheten genom hastighetsdämpande åtgärder, väghållning under vintern samt åtgärder mot spårbildning med mera.

Inventering av olycksrisker

Teknik- och servicenämnden ansvarar för att kontinuerligt inventera och förebygga olycksrisker i trafikmiljön samt åtgärda upptäckta risker.



Säkerhetsmål

Minska antalet suicid och suicidförsök i Piteå kommun.

Prestationsmål

Socialnämnden ansvarar för att i samverkan med andra berörda aktörer att den nationella strategin för suicidprevention¹⁴ anpassas till lokala förhållanden under programperioden.

¹⁴ Förslag till nationellt program för suicidprevention (2006) – godkänt av Sveriges riksdag 2008



Hur är kommunens förebyggande verksamhet ordnad och planerad.

Det olycksförebyggande arbetet är en del av kommunen säkerhetsarbete och följer det ansvar och den organisation som anges i kommunstyrelsens riktlinjer för säkerhetsarbetet i Piteå kommun.

Ansvar

Säkerhetsansvaret ska följa det normala verksamhetsansvaret på alla nivåer. Säkerhetsarbetet ska bedrivas som en integrerad del i det dagliga arbetet. Kommunstyrelsen har det yttersta ansvaret för säkerheten inom kommunen. Respektive nämnd och styrelse har ansvaret för säkerheten inom det egna verksamhetsområdet.

Förvaltningschef/VD är operativt ansvarig för säkerheten inom den egna organisationen. Denne ska verka för att säkerhetspolicyn och de underliggande riktlinjerna följs och att kunskap om dem och dess tillämpning sprids inom organisationen.

Organisation

Det kommungemensamma säkerhetsarbetet samordnas av kommunledningskontoret och leds av den säkerhetsgrupp som utses av kommunchefen. Till sin hjälp och som informationskanal har säkerhetsgruppen säkerhetsombud från alla förvaltningar och helägda bolag.

Förvaltningschef/VD utser säkerhetsombud. Säkerhetsombudet ska ges de befogenheter och den utbildning som krävs för att kunna bedriva ett aktivt och systematiskt säkerhetsarbete.

Uppföljning och utvärdering

Årsvis uppföljning av aktiviteternas genomförande samt nyckeltal sker i säkerhetsgruppens årsrapport till kommunstyrelsen. Den nämnd som ansvarar för en aktivitets genomförande ansvarar också för att årligen i december rapportera om genomförande till säkerhetsgruppen.