



**Piteå Kommun**

# **Personligt 2009 Piteå**

En undersökning bland eleverna i skolår 7, 9  
i grundskolan samt skolår 2 i gymnasieskolan

## Innehållsförteckning

	sid
Inledning	3
Allmänt	3
Hälsa	3
Hur mår de unga?	4
Om skolan	5
Lag och rätt	6
Tobak, alkohol och droger	6
Inflytande	8
Tabeller	9
- Allmänt	9
- Hälsa	9
- Hur mår de unga?	11
- Om skolan	13
- Lag och rätt	14
- Tobak, alkohol och droger	15
- Inflytande	19

## Inledning

Enkätundersökningen Personligt har genomförts för sjunde gången bland elever i skolår 7 och 9 i grundskolan samt skolår 2 i gymnasieskolan. Enkäten genomförs på uppdrag av Kommunfullmäktige som en del i kommunens årliga uppföljning.

I år har frågorna om motionsvanor, skolk, alkohol, tobak och droger inte ställts till eleverna i skolår 9, pga. att de istället besvarat dessa frågor i andra undersökningar. I denna rapport presenteras resultat från undersökningen "Skolelevernas drogvanor i Norrbotten" i egna tabeller. Det är en undersökning som genomförts av Centralförbundet för alkohol- och narkotikaupplysning (CAN) bland eleverna i skolår 9. I en egen rapport presenteras "En samlad bild av Barn och ungas hälsa" där samtliga undersökningar som genomförts bland eleverna 2009 analyseras.

Elever i skolår 9 deltar också i en nationell undersökning kring psykisk ohälsa. Resultatet från den undersökningen presenteras på kommunnivå i februari varför resultaten inte finns i denna rapport.

Ovanstående innebär att jämförelse med tidigare år är svåra för de frågor där skolår 9 inte deltar i Personligt. I analysen görs därför noteringar om skillnader över tid per åldersgrupp.

En annan skillnad mot tidigare år är att enkäten genomförs varje år, vilket innebär att vid en jämförelse bakåt så är det inte samma elever som svarat 2009 och 2008. Däremot är eleverna samma förutom skolår 2 i gymnasiet 2006 och 2008.

Nedan följer en analys av 2009 års undersökning dels jämfört mellan kön och årskurser, men dels även med år 2008 och med år 2006 där frågorna är desamma.

## Allmänt

Totalt har 1 083 st. elever besvarat enkäten av totalt 1 592 st. elever, vilket ger en svarsfrekvens på 68 %. Under den period som enkäten genomfördes pågick pandemin "Svininfluensa", vilket innebär att vissa klasser hade en stor sjukfrånvaro när enkäten besvarades.

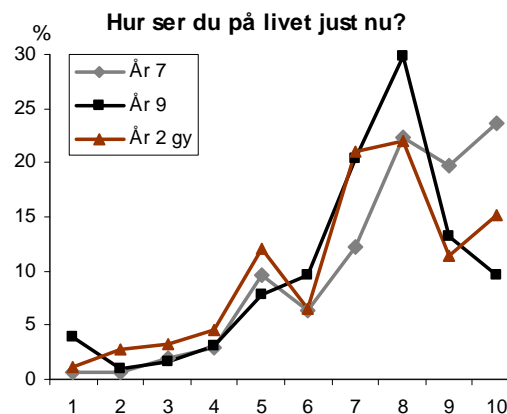
Av de elever som besvarat enkäten bor två tredjedelar med båda sina föräldrar och 16 % har växelvis boende, vilket är lika som år 2008.

Undersökningen som CAN genomfört i skolår 9 visar att runt 82 % av eleverna i Piteå är nöjda med förhållandet till sin familj, vilket är något lägre än länet i övrigt. Trettio procent uppger att deras föräldrar har liten kontroll över deras utetider, vilket är högre än länet.

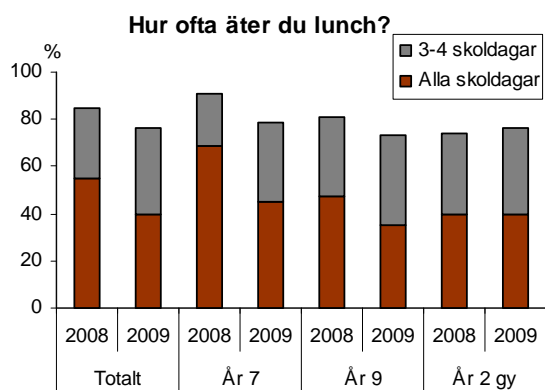
## Hälsa

Totalt sett ser de unga rätt ljust på livet just nu, det är 74 % som ger betyg 7 eller högre på en skala 1-10. Andelen som ger lägsta betyg 1-2 utgör tre procent, varav hälften finns i skolår 9.

Synen på livet är ljusast för eleverna i skolår 7 och minst ljust för eleverna i skolår 2 på gymnasiet. Tjejerna i skolår 7 är mest positiva, 80 % ger en 7:a eller högre. Minst positiva är tjejer i skolår 2 på gymnasiet där 65 % ger en 7:a eller högre. Könsskillnaderna i gymnasiet är stora, killarna ser ljusare på livet. Medelvärde hur eleverna ser på livet har sjunkit från 8,2 år 2006 till 7,4 år 2009.



Det är 40 % av alla elever som äter lunch alla skoldagar, det är en minskning från förra årets undersökning med 15 procentenheter. Det är 36 % som äter lunch minst tre dagar i veckan. Lägst andel som äter lunch alla skoldagar är det i skolår 9. Totalt är det fem procent som aldrig äter lunch under skoldagar.



Oavsett hur många dagar eleverna äter så uppges 81 % att de vanligtvis äter i skolmatsalen, vilket är en minskning på åtta procent från förra året. Tjejer äter oftare lunch i skolmatsalen än killar. Det har skett en ökning av dem som äter sin lunch i elevcafeterian, snabbmatställen och i hemmet.

I skolår 7 är det 33 % av eleverna som uppnår målet om minst 30 minuters aktivitet/rörelse per dag på skoltid. Motsvarande siffra i skolår 2 på gymnasiet är fyra procent.

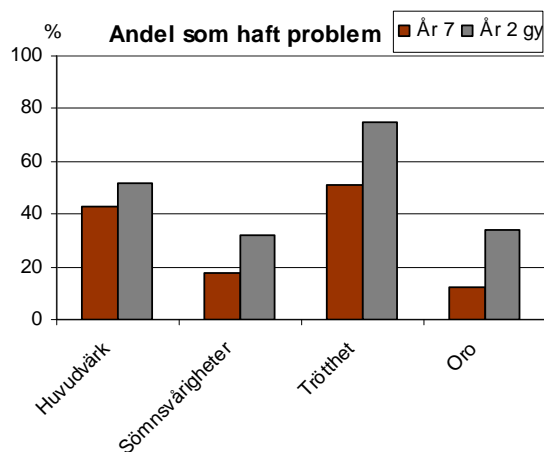
Det är nio av tio elever som tränar/motionerar minst en gång per vecka på sin fritid. Det är fler som tränar i skolår 7 än i år 2 på gymnasiet.

En tredjedel av de elever som besvarat enkäten har haft sex. Tjejer i större utsträckning än killar. Helt naturligt är det en betydligt högre andel, tio gånger fler, i skolår 2 på gymnasiet än i skolår 7 som haft sex. Av gymnasieeleverna använder alltid 60 % preventivmedel, tjejer skyddar sig oftare än killar. Andelen som alltid använder preventivmedel har ökat med tolv procentenheter, både i skolår 7 och i gymnasiet sedan förra årets undersökning. Trots det är det tio procent av eleverna, främst i skolår 7 som aldrig använder preventivmedel. Det vanligaste preventivmedlet är P-piller följt av kondom.

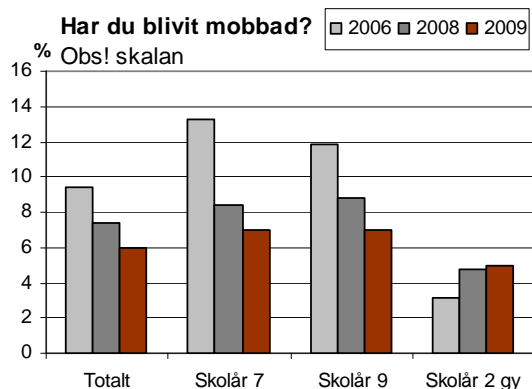
Resultat i CAN visar att av Norrbottens elever i skolår 9 har ca tio procent av dem med lägre alkoholkonsumtion haft oönskad sex och lika många som haft oskyddad sex. Andelen ökar, för både oönskad och oskyddad sex, i takt med att konsumtion av alkohol ökar. Av dem med hög alkoholkonsumtion har 30-40 % haft oönskad sex, främst flickor.

## Hur mår de unga?

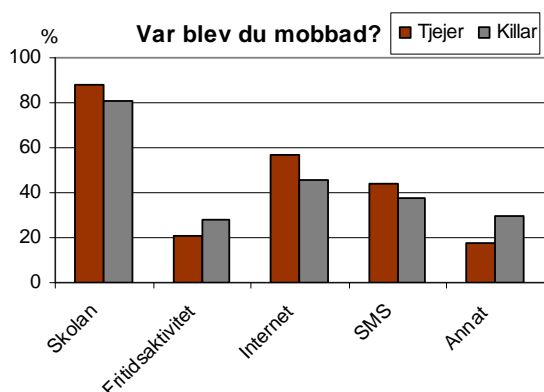
Nästan hälften av de som besvarat enkäten har under den senaste veckan haft huvudvärk. Det är 64 % av eleverna som har varit trötta och en fjärdedel har haft sömnsvårigheter eller känt oro. Det är en betydligt högre andel tjejer än killar som haft problem den senaste veckan. Det är högre andel elever i skolår 2 på gymnasiet än i skolår 7 som haft problem. Uppgifterna är inte jämförbara med förra året, eftersom det då frågades om de tre senaste månaderna.



Av de elever som har besvarat enkäten har 67 stycken blivit mobbad under det senaste året, vilket motsvarar sex procent. Det är en procentenhet lägre än förra året och det är tre procentenheter lägre än år 2006. Minskningen återfinns i skolår 7 och 9.



Vanligast är att eleverna blir mobbade på skolan. För tjejer och elever i skolår 9 samt i skolår 2 på gymnasiet är även mobbing via Internet och SMS vanligt.



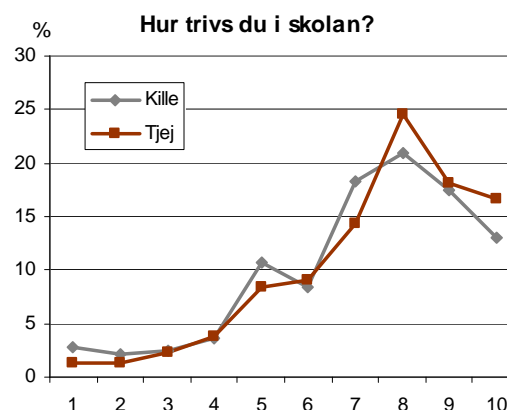
Av de elever som blivit mobbad är det 64 % som har berättat det för någon vuxen, vilket är något högre andel än förra året. Andelen som berättat för någon vuxen sjunker med stigande ålder. Tjejer berättar i större utsträckning än killar. Av dem som har berättat för någon vuxen har 64 % fått hjälp, vilket är dubbelt så hög andel än förra året. Andelen elever som varit med om att ha mobbat någon det senaste året har minskat från tio procent år 2008 till sex procent år 2009.

Av dem som besvarat enkäten är det 190 st. elever (9:orna deltog inte i frågan) som har känt sig deppig under en längre period det senaste året. Det är dubbelt så många tjejer och problemen är högre i skolår 2 på gymnasiet än i skolår 7. Av de 190 st. elever är det 36 st. som varit så deppiga att de har funderat på självmord. De ger också betydligt lägre värde för synen på livet. Dessa återfinns främst bland tjejer och i skolår 7. Andel elever i skolår 2 på gymnasiet som varit så deppiga att de under det senaste året funderat på självmord har mer än halverats sedan undersökningen 2008. Det är nio av tio elever har någon vuxen att prata med när de har problem. I skolår 2 på gymnasiet har andelen ökat med åtta procentenheter sedan år 2008. Nästan nio av tio har en jämnårig kamrat att prata med och andelen är tio procentenheter högre bland tjejerna.

Av dem som besvarat enkäten är det 26 st. elever som blivit utsatt för sexuella handlingar som de inte vill vara med på, vilket är en minskning både i skolår 7 och 2. (9:orna deltog inte i frågan). Utsattheten är högre i skolår 2 på gymnasiet än i skolår 7 och det är vanligare bland tjejerna än killarna. Av de 26 st. elever som blivit utsatt för sexuella handlingar de inte ville vara med på har 17 st. berättat för någon vuxen om händelsen, av dessa var det tio st. som fick hjälp.

## Om skolan

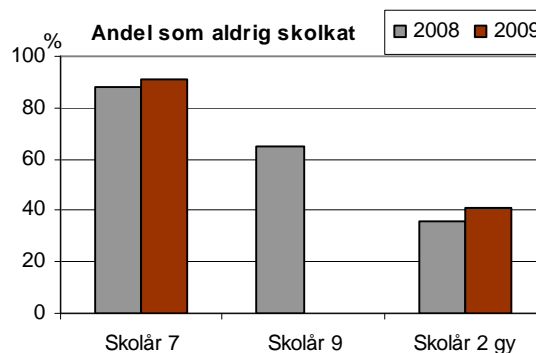
Eleverna trivs rätt bra i skolan, det är 72 % som ger betyg 7 eller högre på en skala 1-10. Bäst trivs eleverna i skolår 7 och sämst trivs eleverna i skolår 9. Killarna i skolår 7 är mest positiva, där 83 % ger en 7:a eller högre. Minst positiva är killarna i skolår 9 där endast 55 % ger en 7:a eller högre. Medelvärdet har sjunkit från 7,8 år 2006 till 7,3 år 2009.



I CAN uppger elever i skolår 9 att 74 % trivs mycket bra eller ganska bra i skolan, vilket är lägre än länet i övrigt. Ingen skillnad mellan pojkar och flickor.

Under det senaste året har en tredjedel av elever skolkat vid enstaka tillfällen. Andelen som har skolkat någon gång är betydligt högre i skolår 2 på gymnasiet än i skolår 7. I skolår 2 på gymnasiet har andelen som aldrig har skolkat ökat med fem procentenheter och andelen som skolkar varje vecka har minskat med två procentenheter. Trots det är det fem procent som skolkar varje vecka.

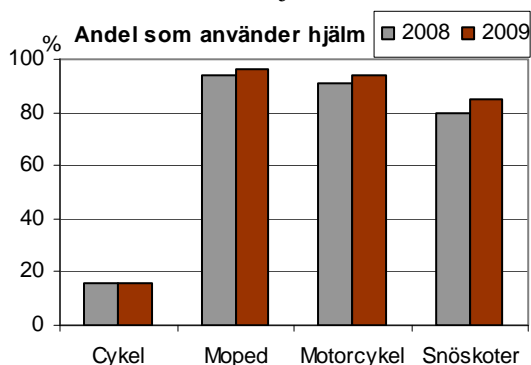
I CAN uppger tolv procent av elever i skolår 9 att de skolkar minst en gång i månaden, och det är ca fyra procent som skolkar minst en gång i veckan.



## Lag och rätt

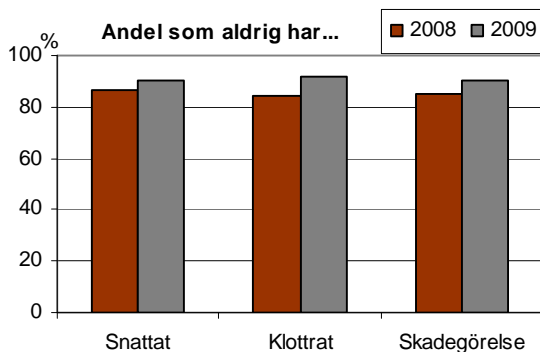
Totalt är det 16 % av eleverna som använder hjälm när de åker cykel, vilket är likvärdigt med år 2008.

Trots att det är lag på att alla under 15 år ska ha hjälm så är det enbart 40 % av eleverna i skolår 7 som använder hjälm.



Av de elever som åker moped och motorcykel är det 96 % respektive 94 % som använder hjälm, och för snöskoter 85 %. Användandet av hjälm har ökat mellan åren 2008 och 2009. Vid färd med bil och buss är det 96 % respektive 24 % av eleverna som använder bilbälte, vilket är en ökning från förra årets undersökning. Eleverna i skolår 7 är betydligt bättre på använda bilbälte i buss än de övriga eleverna, trots det är det bara 43 % i skolår 7 som använder bälte i buss.

I diagrammet nedan framgår hur stor andel som snattat, klottrat eller deltagit i annan skadegörelse under de senaste två åren. Jämfört med förra året så är det färre som begått nedanstående brott, största förbättringen är det för klotter. Det är fler killar som begått brotten och det är högre andel elever i skolår 9 som snattat, klottrat och annan skadegörelse jämfört med övriga årskurser.



Totalt sett är alla resultat inom området Lag och rätt förbättrade sedan år 2008.

## Tobak, alkohol och narkotika

Frågor inom detta område har eleverna i skolår 9 besvarat i enkätundersökningen som CAN genomfört.

Andelen som aldrig provat röka har ökat sedan år 2006. Det bästa resultatet sedan år 2002. Förbättringen från år 2006 är tydligast bland killar samt i skolår 7.

Procent	2006	2008	2009
År 7	75	83	85
År 9	57	54	46 (CAN)
År 2 gy	34	37	41

Av elever i skolår 9 (CAN) är det fem procent som uppger att de röker dagligen, vilket är en förbättring jämfört med Personligt 2008 och bättre än länet i övrigt. Skillnaderna mellan könen är stora, det är nio procent av pojkarna som röker och två procent av flickorna. Pojkarnas andel har ökat markant.

Andelen som aldrig druckit alkohol har minskat i skolår 7, men är oförändrad i skolår 2 på gymnasiet. Samtidigt ökar andelen som provat men inte fortsatt dricka, vilket innebär att totalt har andelen unga som är kontinuerliga alkoholanvändare minskat.

Procent	2006	2008	2009
År 7	60	70	67
År 9	38	34	40 (CAN)
År 2 gy	9	18	18

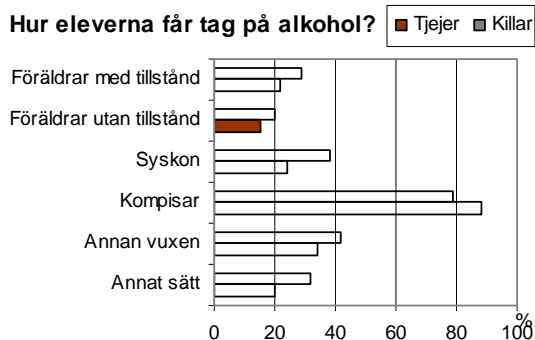
Elever i skolår 9 har deltagit i undersökning som genomförts av CAN, resultatet visar att andel som aldrig druckit har ökat både jämfört med Personligt 2008 och CAN 2000. Jämfört med länet är det fler Piteåungdomar som provat dricka. Även andelen som dricker alkohol regelbundet har minskat och där är Piteås resultat likvärdigt med länet.

Drygt hälften av eleverna i skolår 2 på gymnasiet som dricker alkohol dricker sig berusade minst en gång i månaden. För de som uppger att de dricker sig berusade varje vecka, har andelen minskat fem procentenheter i skolår 2. Samtidigt är det fler av dem som dricker enstaka gånger som dricker så mycket att de blir berusade. För elever i skolår 9 (CAN) uppger 34 % av pojkarna och 42 % av flickorna i Piteå att de druckit den senaste månaden, vilket är

fler än i länet. Jämfört med länet är det fler pojkar och färre flickor som uppger att de dricker sig berusade varje gång de dricker.

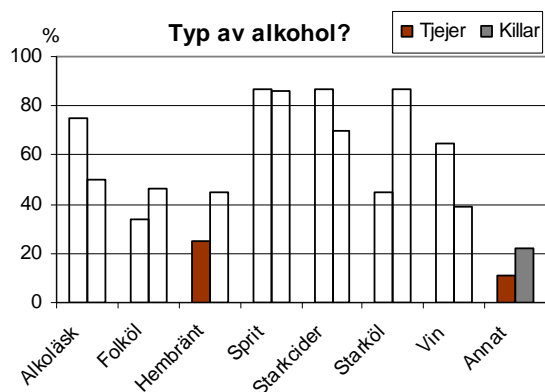
### Hur får eleverna tag på alkohol?

Det vanligaste sättet att få tag på alkohol för elever i skolår 7 och 2 i gymnasiet är genom kompisar följt av annan vuxen och syskon.



Enligt CAN är det ca 66 % av eleverna i skolår 9 som inte blir bjudna på alkohol hemma. En fjärdedel tycker att det är lätt att få tag på systemsprit, vilket är lika med länet. I Piteå verkar det vara lättare att få tag på hembränt men något svårare att få tag på smuggelsprit.

För skolår 7 och 2 på gymnasiet är sprit är det vanligaste berusningsmedlet, följt av stark cider och stark öl. Trots det så minskar sprit (inte hembränt) i skolår 2 till förmån för folköl, cider och vin.



För skolår 9 (CAN) visar resultatet att både pojkar och flickor det senaste året har druckit mer hembränt och smuggelsprit än ungdomar i länet. Drygt 20 % har druckit hembränt någon gång det senaste året. Vid en jämförelse av alkoholkonsumtionen per år i ren alkohol visar resultatet att pojkar i Piteå dricker större mängd alkohol jämfört med länet och flickor något mindre.

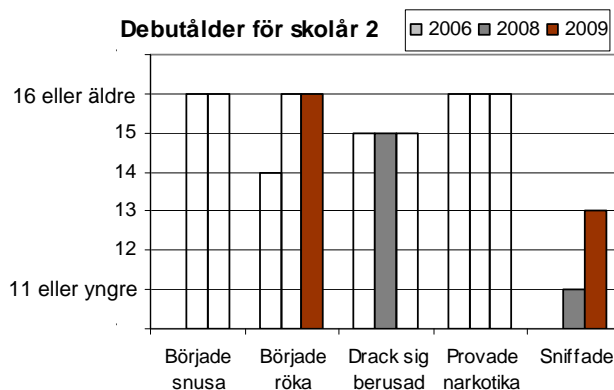
Andelen som aldrig använt narkotika har ökat. År 2009 är bästa resultaten sedan år 2002, för skolår 7 och 2. För skolår 9 (CAN) är det lika stor andel som i Personligt 2008 som provat narkotika.

Andel som aldrig använt hasch eller annan narkotika			
Procent	2006	2008	2009
År 7	94	98	100*
År 9	91	92	92 (CAN)
År 2 gy	88	88	94

\*= avrundat till heltal

Av de elever som besvarat enkäten är det 23 st. elever som någon gång har provat hasch eller annan narkotika. Även andelen med regelbundet bruk har minskat. Av dem som använder narkotiska preparat är hasch/marijuana vanligast.

För eleverna i skolår 2 på gymnasiet är debutåldern (av dem som använder) för när eleverna börjat snusa, röka, prova narkotika 16 år eller äldre. Debutålder för de som drack sig berusad var 15 år och sniffade 13 år. Höjd debutålder över tid syns för rökning och sniffning.



I Piteå är det i skolår 9 (CAN) 14 % pojkar och 13 % flickor som varit berusade vid 13 års ålder vilket är färre jämfört med länet.

## Inflytande

Det är 47 % av eleverna som är aktivt medlem i någon förening. Jämfört med förra året har andelen minskat med åtta procentenheter. Det är ingen skillnad mellan tjejer och killar, däremot minskar andelen föreningsaktiva från 57 % i skolår 7 och 9 till 26 % i skolår 2 på gymnasiet.

När det gäller frågan om eleverna vet var de ska vända sig för att påverka olika beslut så är det flest elever som vet var de ska vända sig då det gäller skolfrågor (71 %). Det är 43 % som vet var de ska vända sig då det gäller trafikfrågor och 41 % då det gäller sociala frågor. Jämfört med förra året har andelen ökat inom de flesta områden, största ökningen är det inom trafikfrågor. Totalt sett är det en ökning av dem som vet var de ska vända sig.

Fler tjejer känner till påverkans möjligheter i skolan, medan killarna känner till påverkansmöjligheter inom miljö- och trafikfrågor. Kunskapen om var man ska vända sig är högre i lägre ålder, vilket är tvärtom från förra årets undersökning.

Det är drygt 200 st. elever (19 %) av eleverna som aktivt har försökt påverka någon samhällsfråga under det senaste året. Något fler tjejer än killar har varit aktiva och andelen är högst i skolår 9 och berör främst skolfrågor.

De vanligaste sätten att påverka är genom skolarbete, skriva på namnsamling, delta i elevråd samt svara på fråga på hemsida.

På vilket sätt eleverna har försökt att påverka?	2008	2009
Genom skolarbete	31 %	53 %
Skrivit på namnsamling	25 %	42 %
Deltagit i elevråd	18 %	34 %
Svarat på samhällsfråga på hemsida	24 %	25 %
Skrivit insändare	12 %	18 %
Kontaktat kommunal tjänsteman	8 %	14 %
Deltagit i politiskt möte	8 %	14 %
Kontaktat massmedia	7 %	12 %
Kontaktat kommunpolitiker	8 %	10 %

Det är 70 elever av de 200 som försökt påverka som anger att deras försök att påverka har gett resultat, andelen stiger med ökande ålder.

Försöken gav resultat inom...	2008	2009
Skolan	35 %	67 %
Sociala frågor	13 %	28 %
Kultur o fritid	16 %	21 %
Miljöområdet	7 %	13 %
Trafikområdet	8 %	10 %
Annat	i.u.	20 %

Det är i skolfrågor som de flesta försöken att påverka gett resultat, nästan en dubbling från förra årets undersökning. Tjejer anger i större utsträckning att försöken har gett resultat inom skolan, medan inom övriga områden är det killarna som i högre grad sett resultat.



## Allmänt

För år 2009 presenteras resultatet totalt i både antal och procent. För tjejer och killar samt respektive årskurs presenteras resultaten enbart i procent. Där det finns jämförelser med tidigare år presenteras talen i procent. För att kunna göra jämförelse med år 2006 har ett kodschema upprättats. Det finns en anmärkning under de tabeller där kodschema använts.

Röjande kontroll har skett genom att avrundade procenttal till heltal samt Piteå kommuns anvisningar för röjandekontroll. Skolår 9 deltar i Personligt för vissa frågor. Övriga frågor besvarar dem i en länsundersökning i samverkan med CAN samt en nationell undersökning om psykisk ohälsa.

Enkättagande 2006, 2008 och 2009									
	Antal respondenter			Svarefrekvens. Antal och procent.					
	2006	2008	2009	2006		2008		2009	
Flickor	836	772	780	708	85%	673	87%	527	68%
Pojkar	860	819	812	700	81%	664	81%	554	68%
Totalt	1696	1591	1592	1408	83%	1337	84%	1081	68%

2009: 2 observationer saknar värden i variabeln

Enkättagande, alkohol- och drogvaneundersökning år 2009\*

Elever år 9	Antal enkäter		
	FL	PJ	Svarefrekvens
Piteå	198	181	87%
Norrbottnen	1192	1187	86%

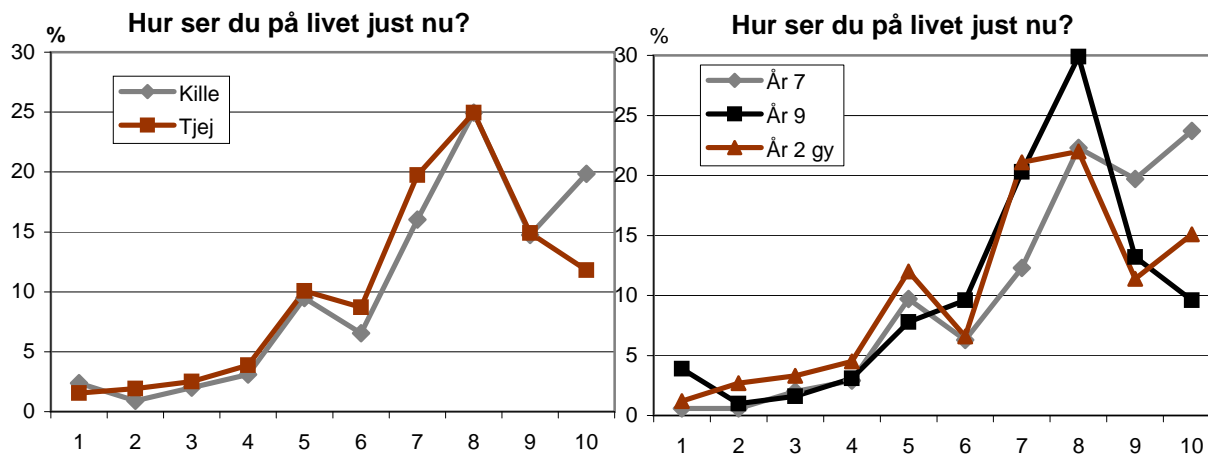
\*CAN år 2009 elever i årskurs 9, Norrbotten

Vem bor du med?

	Procent		Antal 2009	Resultat 2009. Procent.				
	2008	2009		Fl	Pj	År 7	År 9	År 2
Båda mina föräldrar	67	67	694	66	68	69	71	63
Växervis boende mellan mina föräldrar (ex.	16	16	158	15	16	18	17	11
En av mina föräldrar	13	13	139	15	12	11	12*	18
Annat	4	4	40	4	4	2		8

2009: 50 observationer saknar värden i variabeln. \* = röjande kontroll

## Hälsa



Hur ser du på livet just nu?

	2006	2008	2009	FL	PJ	År7	År9	År2
Medelvärde	8,2	7,5	7,4	7,2	7,5	7,8	7,2	7,1
Typvärde*	8	8	8	8	8	10	8	8

6 observationer saknar värde i variabeln. \*Typvärde = vanligas förekommande svar

Hur många skoldagar under en vecka äter du lunch?

	Procent		Antal 2009	Resultat 2009. Procent.				
	2008	2009		Fl	Pj	År 7	År 9	År 2
Alla skoldagar	55	40	426	42	38	45	35	40
3-4 skoldagar	30	36	388	35	37	34	38	36
1-2 skoldagar	11	19	208	19	20	17	21	20
Aldrig	4	5	55	5	5	4	7	5

2009: 72 observationer saknar värde i variabeln.

Var äter du vanligtvis din lunch under skoldagar?

	Procent			Antal 2009	Resultat 2009. Procent.				
	2008	2009	2009		Fl	Pj	År 7	År 9	År 2
Skolmatsalen	89	81	818	85	77	84	81	78	
Skolcafeterian	4	8	78	9	6	11	7	5	
Snabbmatställe	4	5	51	1	9	4*	2	14	
Hemmet	1	3	31	2	5		5*	4*	
Annat	1	2	16	2	1	2			
Äter aldrig lunch	1	2	17	1	2	0	5		

2009: 37 observationer saknar värde i variabeln. Frågan besvaras inte av de som svarat aldrig i ovanstående fråga.

\* = röjande kontroll

Hur ofta tränar/motionerar du på din fritid?

	Procent			Antal 2009	Resultat 2009. Procent.				
	2006	2008	2009		Fl	Pj	År 7	År 9	År 2
	inkl år 9	inkl år 9	exkl år 9						
4 gånger eller fler	31	32	31	211	29	32	32		30
2-3 gånger per vecka	42	40	41	281	43	39	46		34
En gång per vecka	17	17	14	99	15	14	13		16
Aldrig	11	12	14	99	13	15	9		20

2009: 4 observationer saknar värde i variabeln.

Hur ofta deltar du i minst 30 minuters fysisk aktivitet/rörelse på skoldag?

	Procent			Antal 2009	Resultat 2009. Procent				
	2008	2009	2009		Fl	Pj	År 7	År 9	År 2
	inkl år 9	inkl år 9	exkl år 9						
Alla skoldagar	17	19	130	18	20	33		4	
3-4 skoldagar	18	22	152	22	22	26		18	
1-2 skoldagar	61	55	376	57	53	38		73	
Aldrig	3	4	27	3	5	3		5	

2009: 9 observationer saknar värde i variabeln.

Har du haft sex med annan/andra personer?

	Procent			Antal 2009	Resultat 2009. Procent				
	2008	2009	2009		Fl	Pj	År 7	År 9	År 2
	inkl år 9	inkl år 9	exkl år 9						
Ja	36	34	230	37	31	6		64	
Nej	64	66	448	63	69	94		36	

2009: 16 observationer saknar värde i variabeln.

När du har sex, i vilken omfattning använder ni preventivmedel?

	Procent			Antal 2009	Resultat 2009. Procent				
	2008	2009	2009		Fl	Pj	År 7	År 9	År 2
	inkl år 9	inkl år 9	exkl år 9						
Alltid	51	60	145	68	53	52		62	
Ofta	23	16	38	11	21	24*		16	
Sällan	11	13	32	15	11			15	
Aldrig	15	10	25	6	15	24		9	

2009: 454 observationer saknar värde i variabeln. Frågan besvaras enbart av de som svarat att de har haft sex.

\* = röjande kontroll

När du har sex, hur skyddar ni er?

	Procent			Antal 2009	Resultat 2009. Procent				
	2008	2009	2009		Fl	Pj	År 7	År 9	År 2
	inkl år 9	inkl år 9	exkl år 9						
Kondom	65	64	116	59	70	77		62	
P-piller	70	72	141	73	73	38		76	
Avbrutet samlag	22	18	25	17	18	*		17	
Annat	12	15	20	17	10	0		15	

Frågan besvaras enbart av de som svarat att de har haft sex. \* = röjande kontroll

## Hur mår de unga?

Markera om du under den senaste veckan haft någon av följande problem:

	Procent		Antal	Resultat 2009. Procent				
	2009	2009		FI	Pj	År 7	År 9	År 2
	exkl år 9							
	Ja	Ja	Ja	Ja	Ja	Ja	Ja	Ja
Huvudvärk	48	301	60	35	43			52
Sömnsvårigheter	25	154	31	19	18			32
Trötthet	64	410	72	55	51			75
Oro	24	142	33	14	12			34

Markera om du under de senaste 12 månaderna haft någon av följande sjukdomar:

	Procent		Antal	Resultat 2009. Procent				
	2009	2009		FI	Pj	År 7	År 9	År 2
	exkl år 9							
	Ja	Ja	Ja	Ja	Ja	Ja	Ja	Ja
Allergi/astma	23	144	25	22	23			24
Anorexi/bulimi	2	13	4	1	*			3

\* = röjande kontroll

Har du blivit mobbad de senaste 12 månaderna?

	Tidsserie. Procent			Antal	Resultat 2009. Procent.				
	2006	2008	2009		2009	FI	Pj	År 7	År 9
Ja	9	7	6	67	7	6	7	7	5
Nej	91	93	94	1002	93	94	93	94	95

2009: 14 observationer saknar värde i variabeln.

Var blev du mobbad?

	Procent		Antal	Resultat 2009. Procent.				
	2008	2009		2009	FI	Pj	År 7	År 9
	Ja	Ja	Ja	Ja	Ja	Ja	Ja	Ja
Skolan	81	85	67	88	81	96	73	86
Internet	56	52	32	57	46	41	68	50
SMS	44	41	24	44	38	32	52	43
Fritidsaktivitet	36	33	17	21	46	*	53	*
Annat	44	23	11	19	30	*	*	*

Frågan besvaras enbart av de som blivit mobbad. \* = röjande kontroll

Har du berättat för någon vuxen att du blivit mobbad?

	Tidsserie. Procent			Antal	Resultat 2009. Procent.				
	2006	2008	2009		2009	FI	Pj	År 7	År 9
Ja	62	61	64	47	77	49	82	56	45
Nej	39	39	36	27	23	51	18	44	55

2009: 1018 observationer saknar värde i variabeln. Frågan besvaras enbart av de som blivit mobbad.

Fick du hjälp när du berättade om din situation?

	Tidsserie. Procent			Antal	Resultat 2009. Procent.				
	2006	2008	2009		2009	FI	Pj	År 7	År 9
Ja	73	39	64	30	66	61	70	57	*
Nej	28	62	36	17	34	39	30	43	*

2009: 1036 observationer saknar värde i variabeln. Frågan besvaras enbart av de som blivit mobbad

\* = röjande kontroll

Har du varit med om mobbat någon under senaste 12 månaderna?

	Tidsserie. Procent			Antal	Resultat 2009. Procent.				
	2006	2008	2009		2009	FI	Pj	År 7	År 9
Ja	10	10	6	63	4	8	6	9	3
Nej	90	90	94	985	96	92	94	91	97

2009: 24 observationer saknar värde i variabeln.

Har du de senaste 12 månaderna känt dig deppig under en längre period?

	Procent		Antal	Resultat 2009. Procent				
	2008	2009		2009	FI	Pj	År 7	År 9
	inkl år 9	exkl år 9						
Ja	33	28	190	38	18	23		33
Nej	67	72	491	62	82	77		67

2009: 13 observationer saknar värde i variabeln.

Har du de senaste 12 månaderna känt dig så deppig att du funderat på självmord?

	Procent		Antal	Resultat 2009. Procent				
	2008	2009		2009	Fl	Pj	År 7	År 9
	inkl år 9	exkl år 9						
Ja	18	17	36	22	9	25		12
Nej	82	83	171	78	81	75		88

2009: 487 observationer saknar värde i variabeln. Frågan besvaras enbart av de som svarat ja på ovanstående fråga.

Finns det någon vuxen som du kan prata med när du har problem?

	Procent			Antal	Resultat 2009. Procent				
	2006	2008	2009		2009	Fl	Pj	År 7	År 9
	inkl år 9	inkl år 9	exkl år 9						
Ja	80	82	90	609	89	91	92		89
Nej	20	19	10	67	11	9	8		12

2009: 18 observationer saknar värde i variabeln.

Finns det någon jämnårig kamrat som du kan prata med när du har problem?

	Procent			Antal	Resultat 2009. Procent				
	2006	2008	2009		2009	Fl	Pj	År 7	År 9
	inkl år 9	inkl år 9	exkl år 9						
Ja	84	84	87	595	92	83	87		88
Nej	16	16	13	85	8	17	13		12

2009: 14 observationer saknar värden i variabeln.

Har du blivit utsatt för sexuella handlingar som du inte ville vara med på?

	Procent		Antal	Resultat 2009. Procent				
	2008	2009		2009	Fl	Pj	År 7	År 9
	inkl år 9	exkl år 9						
Ja	7	4	26	7	1	*		7
Nej	93	96	654	93	99	*		93

2009: 14 observationer saknar värde i variabeln. \* = röjande kontroll

Har du berättat för någon vuxen om den händelsen?

	Procent		Antal	Resultat 2009. Procent				
	2008	2009		2009	Fl	Pj	År 7	År 9
	inkl år 9	exkl år 9						
Ja	32	45	17	41	56	*		50
Nej	68	55	21	59	44	*		50

2009: 656 observationer saknar värde i variabeln. Frågan besvaras enbart av de som svarat ja på ovanstående fråga.

\* = röjande kontroll.

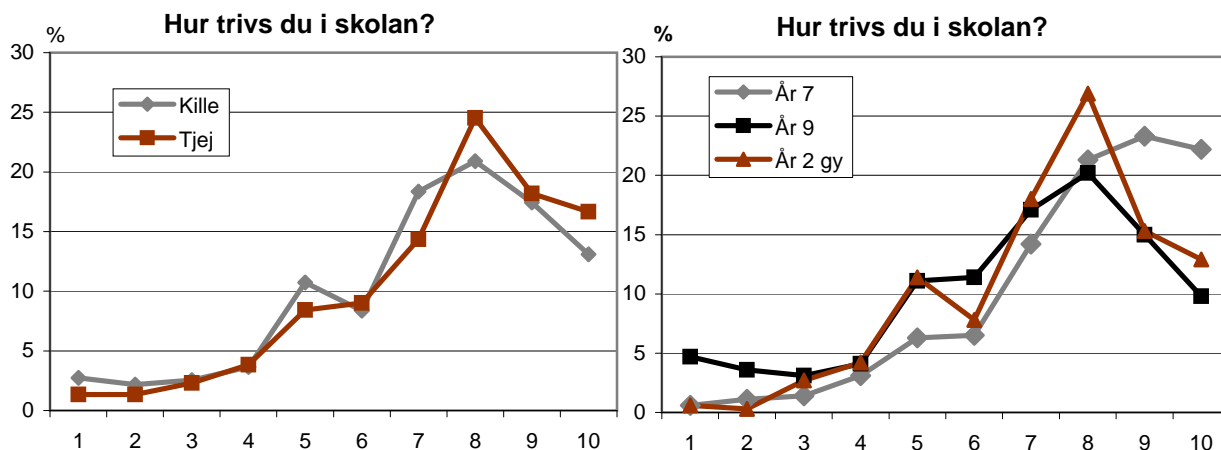
Fick du hjälp när du berättade om din situation?

	Procent	Antal	Resultat 2009. Procent.				
	2009		2009	Fl	Pj	År 7	År 9
	exkl år 9						
Ja	53	10	57	40	*		46
Nej	47	9	43	60	*		54

2009: 675 observationer saknar värde i variabeln. Frågan besvaras enbart av de som svarat ja på ovanstående fråga. \*

\* = röjande kontroll

## Om skolan



Hur trivs du i skolan?

	2006	2008	2009		FL	PJ	År7	År9	År2
Medelvärde	7,8	7,2	7,3		7,5	7,2	7,9	6,8	7,4
Typvärde*	8	8	8		8	8	9	8	8

6 observationer saknar värde i variabeln. \*Typvärde = vanligas förekommande svar

Andel som trivs mycket bra eller ganska bra i skolan, procent\*

Elever år 9	2009			2000		1997	
	FL	PJ	2009	FL	PJ	FL	PJ
Piteå	74	74	i.u.	75	73	74	75
Norrbotten	81	77	i.u.	75	74	71	69
Riket	i.u.	i.u.	i.u.	78	75	71	71

\*CAN år 2009 elever i årskurs 9, Norrbotten

Har du skolkat de senaste 12 månaderna?

	Procent		Antal 2009	Resultat 2009. Procent				
	2008	2009		Fl	Pj	År 7	År 9	År 2
	inkl år 9	exkl år 9						
Nej	63	66	459	68	65	91		41
Enstaka tillfällen	29	28	193	26	30	9*		49
Varje månad	4	3	17	4	2			5
Varje vecka	4	3	19	2	3			5

2009: 6 observationer saknar värde i variabeln. \* = röjande kontroll

Andel som brukar skolka en gång i månaden eller oftare, procent\*

Elever år 9	2009		
	FL	PJ	2009
Piteå	13	20	i.u.
Norrbotten	16	19	i.u.
Riket	17	19	i.u.

\*CAN år 2009 elever i årskurs 9, Norrbotten

## Lag och rätt

Markera om du använder hjälm under färd med cykel.

	Procent		Antal	Resultat 2009. Procent.				
	2008	2009		2009	Fl	Pj	År 7	År 9
Åker aldrig		2	25	1	3	*	2	4
Använder hjälm av de som åker	16	16	163	14	19	40	4	3

2009: 60 observationer saknar värde i variabeln. Procent beräknat på de som åker cykel. \* = röjande kontroll

Markera om du använder hjälm under färd med moped.

	Procent		Antal	Resultat 2009. Procent.				
	2008	2009		2009	Fl	Pj	År 7	År 9
Åker aldrig		22	229	22	22	54	6	17
Använder hjälm av de som åker	94	96	791	97	94	93	97	96

2009: 257 observationer saknar värde i variabeln. Procent beräknat på de som åker moped.

Markera om du använder hjälm under färd med motorcykel.

	Procent		Antal	Resultat 2009. Procent.				
	2008	2009		2009	Fl	Pj	År 7	År 9
Åker aldrig		59	615	69	35	62	56	61
Använder hjälm av de som åker	90	94	401	97	94	97	95	92

2009: 657 observationer saknar värde i variabeln. Procent beräknat på de som åker motorcykel.

Markera om du använder hjälm under färd med snöskoter.

	Procent		Antal	Resultat 2009. Procent.				
	2008	2009		2009	Fl	Pj	År 7	År 9
Åker aldrig		20	209	23	16	18	19	23
Använder hjälm av de som åker	80	85	711	83	86	85	85	83

2009: 243 observationer saknar värde i variabeln. Procent beräknat på de som åker snöskoter.

Markera om du använder bälte under färd med bil.

	Procent		Antal	Resultat 2009. Procent.				
	2008	2009		2009	Fl	Pj	År 7	År 9
Åker aldrig		0	0	*	*	*	*	*
Använder bälte av de som åker	95	96	1028	98	94	99	94	95

2009: 11 observationer saknar värde i variabeln. \* = röjande kontroll

Markera om du använder bälte under färd med buss.

	Procent		Antal	Resultat 2009. Procent.				
	2008	2009		2009	Fl	Pj	År 7	År 9
Åker aldrig		5	51	4	6	5	5	5
Använder bälte av de som åker	25	24	237	23	24	43	17	11

2009: 79 observationer saknar värde i variabeln.

Har du snattat under de senast 12 månaderna?

	Procent		Antal	Resultat 2009. Procent.				
	2008	2009		2009	Fl	Pj	År 7	År 9
Nej	87	90	972	93	88	92	87	93
Det har hänt 1-4 gånger	8	6	69	5	8	8*	7	5
Det har hänt 5-10 gånger	1	1	8	1	0		6*	3*
Det har hänt mer än 10 gånger	4	3	27	1	4			

2009: 7 observationer saknar värde i variabeln. \* = röjande kontroll

Har du klottrat under de senast 12 månaderna?

	Procent		Antal	Resultat 2009. Procent.				
	2008	2009		2009	Fl	Pj	År 7	År 9
Nej	84	92	988	93	91	97	86	94
Det har hänt 1-4 gånger	10	5	55	5	5	3*	8	4
Det har hänt 5-10 gånger	2	2	19	2	1		4	2*
Det har hänt mer än 10 gånger	4	1	13	0	2		0	

2009: 8 observationer saknar värde i variabeln. \* = röjande kontroll

Har du medverkat till annan skadegörelse under de senast 12 månaderna?

	Procent		Antal	Resultat 2009. Procent.				
	2008	2009		2009	Fl	Pj	År 7	År 9
Nej	85	90	965	96	84	96	84	90
Det har hänt 1-4 gånger	11	8	91	4	13	4*	12	10*
Det har hänt 5-10 gånger	2	1	8	0	1		2	
Det har hänt mer än 10 gånger	2	1	9	0	2		0	

2009: 8 observationer saknar värde i variabeln. \* = röjande kontroll

## Tobak, alkohol och droger

Snusar du?

	Procent			Antal 2009 exkl år 9	Resultat 2009. Procent.				
	2006	2008	2009		FL	PJ	År 7	År 9	År 2
	inkl år 9	inkl år 9	exkl år 9		exkl år 9	exkl år 9	exkl år 9	exkl år 9	exkl år 9
Jag har aldrig snusat	61	64	69	478	71	68	89		49
Jag har provat men inte fortsatt att snusa	19	19	17	116	16	17	8		26
Jag snusar vid enstaka tillfällen	5	7	5	35	6	5	3*		9
Jag har tidigare snusat men har nu slutat	3	1	3	18	2	3			5
Jag snusar	12	9	6	41	5	7			12

2009: 6 observationer saknar värde i variabeln. Resultaten för 2006 har behandlats med kodschema.

\* = röjande kontroll

Andel som uppgivit att de snusar någon gång (ibland, festsnusar eller mer ofta), procent\*

Elever år 9	2009			2000		1997	
	FL	PJ	2009	FL	PJ	FL	PJ
Piteå	7	19	13	7	20	6	29
Norrbotten	11	21	i.u.	6	30	7	26
Riket	4	15	i.u.	4	27	3	21

\*CAN år 2009 elever i årskurs 9, Norrbotten

Andel som snusar varje dag, procent\*

Elever år 9	2009		
	FL	PJ	2009
Piteå	3	13	7
Norrbotten	4	13	8
Riket	0	6	i.u.

\*CAN år 2009 elever i årskurs 9, Norrbotten

Hur gammal var du när du började snusa?

	Procent		Antal 2009 exkl år 9	Resultat 2009. Procent.				
	2008	2009		FL	PJ	År 7	År 9	År 2
	inkl år 9	exkl år 9		exkl år 9	exkl år 9	exkl år 9	exkl år 9	exkl år 9
11 år eller yngre	18	11	11	2	19	*		*
12 år	9	8	8	12	6	*		*
13 år	22	13	12	7	17	*		9
14 år	12	13	12	7	17			14
15 år	19	21	20	19	22			24
16 år eller äldre	20	34	32	52	19			38

2009: 599 observationer saknar värde i variabeln. Frågan besvaras enbart av de som snusar. \* = röjande kontroll

Röker du tobak?

	Procent			Antal 2009 exkl år 9	Resultat 2009. Procent.				
	2006	2008	2009		FL	PJ	År 7	År 9	År 2
	inkl år 9	inkl år 9	exkl år 9		exkl år 9	exkl år 9	exkl år 9	exkl år 9	exkl år 9
Jag har aldrig rökt	56	58	63	435	64	63	85		41
Jag har provat men inte fortsatt att röka	19	19	18	120	15	19	10		26
Jag röker vid enstaka tillfällen	10	13	12	84	13	12	4		21
Jag har tidigare rökt men har nu slutat	4	2	3	21	3	3	2*		6
Jag röker	11	8	4	26	5	3			7

2009: 8 observationer saknar värde i variabeln. \* = röjande kontroll

Andel som uppgivit att de röker någon gång (dagligen eller ibland, feströker), procent\*

Elever år 9	2009			2000		1997	
	FL	PJ	2009	FL	PJ	FL	PJ
Piteå	28	25	27	28	19	36	19
Norrbotten	30	25	28	38	26	38	25
Riket	30	23	i.u.	38	29	37	28

\*CAN år 2009 elever i årskurs 9, Norrbotten

Andel som röker varje dag, procent\*

Elever år 9	2009			2000	
	FL	PJ	2009	FL	PJ
Piteå	2	9	5	13	3
Norrbottn	9	8	8	14	5
Riket	8	7	i.u.	12	7

\*CAN år 2009 elever i årskurs 9, Norrbotten

Hur gammal var du när du började röka?

	Procent			Antal 2009	Resultat 2009. Procent.				
	2006	2008	2009		FL	PJ	År 7	År 9	År 2
	inkl år 9	inkl år 9	exkl år 9	exkl år 9					
11 år eller yngre	15	16	8	11	9	8	58*		5
12 år	13	8	17	22	19	14			13
13 år	14	17	18	23	13	22	42		13
14 år	17	24	14	19	15	14			17
15 år	20	17	19	25	22	15			22
16 år eller äldre	21	18	24	32	22	27			29

2009: 562 observationer saknar värde i variabeln. Frågan besvaras enbart av de som röker. \* = röjande kontroll

Dricker du alkohol?

	Procent			Antal 2009	Resultat 2009. Procent.				
	2006	2008	2009		FL	PJ	År 7	År 9	År 2
	inkl år 9	inkl år 9	exkl år 9	exkl år 9					
Jag har aldrig druckit alkohol	36	41	43	297	45	42	67		18
Jag har prövat men inte fortsatt att dricka alkohol	19	17	19	133	17	21	29		9
Jag dricker alkohol vid enstaka tillfällen	38	32	32*	217*	31*	31	5		60*
Jag har tidigare druckit alkohol men har nu slutat	1	1				0	0		
Jag dricker alkohol	6	9	6	42	7	6	0		13

2009: 5 observationer saknar värde i variabeln. Resultaten för 2006 har behandlats med kodschema.

\* = röjande kontroll

Andel som inte dricker alkohol, procent\*

Elever år 9	2009			2000	
	FL	PJ	2009	FL	PJ
Piteå	38	41	40	36	29
Norrbottn	40	45	43	24	29
Riket	30	36	i.u.	18	19

\*CAN år 2009 elever i årskurs 9, Norrbotten

Hur gammal var du när du drack dig berusad första gången?

	Procent		Antal 2009	Resultat 2009. Procent.				
	2008	2009		FL	PJ	År 7	År 9	År 2
	inkl år 9	exkl år 9	exkl år 9	exkl år 9	exkl år 9			
Jag har aldrig druckit mig berusad	8	7	20	4	11	52		3
11 år eller yngre	5	3	7	1	4	48*		2
12 år	6	7	20	9	6			5
13 år	16	9	24	7	11			9
14 år	23	18	47	18	17			19
15 år	30	33	89	38	28			36
16 år eller äldre	12	23	62	23	23			25

2009: 425 observationer saknar värde i variabeln. Frågan besvaras enbart av dem som druckit alkohol.

\* = röjande kontroll

Andel som varit berusade första gången 13 år eller yngre. Procent av samtliga.

Elever år 9	2009		
	FL	PJ	2009
Piteå	13	14	13
Norrbottn	16	16	16
Riket	14	14	i.u.

\*CAN år 2009 elever i årskurs 9, Norrbotten



Hur ofta dricker du alkohol så att du blir berusad?

	Procent		Antal	Resultat 2009. Procent.				
	2008	2009		2009	FL	PJ	År 7	År 9
	inkl år 9	exkl år 9	exkl år 9	exkl år 9	exkl år 9			
Någon enstaka gång per år	43	47	120	44	51	64		46
Varje månad	43	43	108	48	37	36*		45
Varje vecka	14	10	25	8	12			9

2009: 441 observationer saknar värde i variabeln. Frågan besvaras enbart av dem som druckit alkohol.

\* = röjande kontroll

Andel som någon gång har druckit så att de känt sig berusade, procent\*

Elever år 9	2009			2000	
	FL	PJ	2009	FL	PJ
Piteå	52	43	48	46	48
Norrbottnen	48	42	45	61	57
Riket	53	45	i.u.	63	64

\*CAN år 2009 elever i årskurs 9, Norrbotten

Hur får du tag på alkohol?

	Procent		Antal	Resultat 2009. Procent.				
	2008	2009		2009	FL	PJ	År 7	År 9
	inkl år 9	exkl år 9	exkl år 9	exkl år 9	exkl år 9	exkl år 9		
	Ja	Ja	Ja	Ja	Ja	Ja	Ja	Ja
Föräldrar	24	26	51	22	29	*		26
Föräldrar utan deras tillstånd	25	18	33	15	20	46		16
Syskon	33	31	61	24	38	*		31
Kompisar	86	84	198	88	79	71		84
Annan vuxen	45	38	75	34	42	50		38
Annat sätt	50	27	52	20	32	55		25

Frågan besvaras enbart av dem som druckit alkohol. \* = röjande kontroll

Andel som inte blir bjudna på alkohol hemma, år 2009. Procent.

Elever år 9	2009		
	FL	PJ	2009
Piteå	65	67	i.u.
Norrbottnen	65	70	i.u.
Riket	51	57	i.u.

\*CAN år 2009 elever i årskurs 9, Norrbotten.

Vilken typ av alkohol dricker du?

	Procent		Antal	Resultat 2009. Procent.				
	2008	2009		2009	FL	PJ	År 7	År 9
	inkl år 9	exkl år 9	exkl år 9	exkl år 9	exkl år 9	exkl år 9		
	Ja	Ja	Ja	Ja	Ja	Ja	Ja	Ja
Alkoläsk	63	63	133	75	50	50		64
Folköl	48	40	78	34	46	67		38
Hembränd alkohol	39	36	70	25	45	*		35
Sprit	89	86	197	87	86	70		87
Starkcider	80	79	171	87	70	79		79
Starköl	70	67	148	45	87	64		67
Vin	46	53	108	65	39	46		53
Annat	48	17	28	11	22	*		16

Frågan besvaras enbart av dem som druckit alkohol. \* = röjande kontroll

Dopar du dig?

	Procent		Antal	Resultat 2009. Procent.				
	2008	2009		2009	FL	PJ	År 7	År 9
	inkl år 9	exkl år 9	exkl år 9	exkl år 9	exkl år 9	exkl år 9		
Jag har aldrig dopat mig	96	99	674	100	99	100		99
Jag har provat men inte fortsatt att dopa mig	*	*	*	0	*	*		*
Jag dopar mig vid enstaka tillfällen	*	0	0	0	0	0		0
Jag har tidigare dopat mig regelbundet men har	*	0	0	0	0	0		0
Jag dopar mig regelbundet	3	*	*	0	*	0		*

2009: 16 observationer saknar värde i variabeln. \* = röjande kontroll

Använder du hasch eller annan narkotika?

	Procent		Antal	Resultat 2009. Procent.				
	2008	2009		2009	FL	PJ	År 7	År 9
	inkl år 9	exkl år 9	exkl år 9	exkl år 9	exkl år 9			
Jag har aldrig använt narkotika	93	97	652	97	96	100*		94
Jag har prövat men inte fortsatt att använda	3	2	23	3	2	*		4
Jag använder narkotika vid enstaka tillfällen	1	*		*	*	0		3
Jag har tidigare använt narkotika regelbundet men	0	*		*	*	0		
Jag använder regelbundet narkotika	3	*		*	*	0		

2009: 19 observationer saknar värde i variabeln. \* = röjande kontroll

Andel som någon gång använt narkotika, procent\*

Elever år 9	2009			2000		1997	
	FL	PJ	2009	FL	PJ	FL	PJ
Piteå	5	11	8	3	7	**	**
Norrbotten	5	8	i.u.	5	6	4	4
Riket	7	9	i.u.	8	10	7	8

\*CAN år 2009 elever i årskurs 9, Norrbotten. \*\* = röjande kontroll

Vilken typ av narkotika använde/använder du?

	Procent		Antal	Resultat 2009. Procent.				
	2009	2009		FL	PJ	År 7	År 9	År 2
	exkl år 9	exkl år 9	exkl år 9	exkl år 9	exkl år 9			
	Ja	Ja	Ja	Ja	Ja	Ja	Ja	Ja
Amfetamin	0	0	0	0	0	0	0	0
Ecstasy	*	*	*	0	0			*
GHB	*	*	*	0	0			*
Hasch/marijuana	90	9	*	*	0			*
Heroin	0	0	0	0	0	0	0	0
Kokain	0	0	0	0	0	0	0	0
LSD	*	*	*	0	0			*
Sömnmedel/lugnande medel	*	*	*	*	*	0		*
Annat	0	0	0	0	0	0	0	0

\* = röjande kontroll. Frågan besvaras enbart av dem som använder narkotika.

Vilken typ av narkotika har nyttjats av dem som använt narkotika, procent\*

Elever år 9, Norrbotten	2009		
	FL	PJ	2009
Enbart cannabispreparat	49	37	i.u.
Enbart annan narkotika	10	7	i.u.
Både och	30	48	i.u.
Ej svarat/Vet ej	11	9	i.u.

\*CAN år 2009 elever i årskurs 9, Norrbotten.

Sniffar du?

	Procent		Antal	Resultat 2009. Procent.				
	2008	2009		2009	FL	PJ	År 7	År 9
	inkl år 9	exkl år 9	exkl år 9	exkl år 9	exkl år 9	exkl år 9		
Jag har aldrig sniffat	95	97	654	96	97	97		96
Jag har prövat men inte fortsatt att sniffa	3	3	18	*	*	*		*
Jag sniffar vid enstaka tillfällen	0	1*	6*	*	*	*		0
Jag har tidigare sniffat regelbundet men har nu	0			*	*	0		*
Jag sniffar regelbundet	2			*	*	0		*

2009: 16 observationer saknar värde i variabeln. \* = röjande kontroll

Andel som säger sig ha sniffat någon gång, procent\*

Elever år 9	2009		
	FL	PJ	2009
Piteå	4	8	i.u.
Norrbotten	4	8	i.u.
Riket	4	7	i.u.

\*CAN år 2009 elever i årskurs 9, Norrbotten.

# Inflytande

Är du medlem i någon förening?

	Procent		Antal	Resultat 2009. Procent.				
	2008	2009		2009	Fl	Pj	År 7	År 9
Ja	54	47	500	47	47	57	57	26
Nej	46	53	567	53	53	43	43	74

2009: 19 observationer saknar värde i variabeln

Vet du var du skall vända dig med dina synpunkter för att du ska kunna påverka/få inflytande i?

	Procent		Antal	Resultat 2009. Procent.				
	2008	2009		2009	Fl	Pj	År 7	År 9
	Ja	Ja	Ja	Ja	Ja	Ja	Ja	Ja
Skolfrågor	70	71	733	76	67	76	73	65
Trafikfrågor	35	43	433	40	46	43	43	43
Kultur- och fritidsfrågor	37	36	358	35	36	36	35	36
Miljöfrågor	24	29	287	25	32	29	28	28
Sociala frågor	35	41	411	40	42	43	41	38

Har du försökt att påverka/få inflytande under de senaste 12 månaderna?

	Procent		Antal	Resultat 2009. Procent.				
	2008	2009		2009	Fl	Pj	År 7	År 9
Ja	16	19	202	21	17	13	27	17
Nej	84	81	839	79	83	87	73	83

2009: 42 observationer saknar värde i variabeln.

I vilka frågor har du försökt att påverka/få inflytande?

	Procent	Antal	Resultat 2009. Procent.					
	2009		2009	Fl	Pj	År 7	År 9	År 2
	Ja	Ja	Ja	Ja	Ja	Ja	Ja	Ja
Skolfrågor	78	158	85	71	73	85	71	
Trafikfrågor	11	21	5	17	8	13	13	
Kultur- och fritidsfrågor	22	40	19	24	18	19	28	
Miljöfrågor	19	35	15	23	20	14	26	
Sociala frågor	26	49	18	35	19	25	35	
Annat	20	34	16	24	15	25	17	

Frågan besvaras enbart av dem som försökt påverka/få inflytande.

På vilket sätt har du försökt att påverka olika frågor de senaste 12 månaderna?

	Procent		Antal	Resultat 2009. Procent.				
	2008	2009		2009	Fl	Pj	År 7	År 9
	Ja	Ja	Ja	Ja	Ja	Ja	Ja	Ja
Skrivit på namninsamling	25	42	79	50	32	39	35	56
Svarat på samhällsfråga på hemsida	24	25	45	27	24	17	27	30
Genom skolarbete	31	53	98	56	50	45	57	51
Deltagit i elevråd	18	34	62	34	34	24	43	27
Kontaktat kommunal tjänsteman	8	10	18	10	11	5	14	7
Kontaktat kommunalpolitiker	8	14	25	16	12	12	17	11
Deltagit i politiskt möte	8	14	26	14	15	7	17	15
Skrivit insändare	12	18	33	19	18	19	14	27
Kontaktat massmedia	7	12	21	11	13	10	13	11

Frågan besvaras enbart av dem som försökt påverka/få inflytande.

Gav något av dina försök att påverka/få inflytande resultat?

	Procent	Antal	Resultat 2009. Procent.				
	2009		2009	Fl	Pj	År 7	År 9
Ja	35	71	35	35	32	34	38
Nej	65	132	65	65	68	66	63

2009: 880 observationer saknar värde i variabeln. Frågan besvaras enbart av dem som försökt påverka/få inflytande.

I vilka frågor gav dina försök resultat?

	Procent		Antal	Resultat 2009. Procent.				
	2008	2009		2009	Fl	Pj	År 7	År 9
	Ja	Ja	Ja	Ja	Ja	Ja	Ja	Ja
Skolfrågor	35	67	45	71	63	77	60	72
Trafikfrågor	8	10	6	0	19	8	6	19
Kultur- och fritidsfrågor	16	21	13	13	29	17	21	20
Miljöfrågor	7	13	8	0	20	15	12	7
Sociala frågor	13	28	17	0	45	25	30	21
Annat	i.u.	20	11	18	23	17	27	13

Frågan besvaras enbart av dem som försökt påverka/få inflytande.

För ytterligare information går det bra att kontakta

Anna-Lena Pogulis, kommunstrateg

[anna-lena.pogulis@pitea.se](mailto:anna-lena.pogulis@pitea.se)

0911- 696 257

Carina Ingesson, ekonom

[carina.ingesson@pitea.se](mailto:carina.ingesson@pitea.se)

0911 – 696 104

Ing-Marie Hellström, undersökningsledare barn och utbildning

[ing-marie.hellstrom@bu.pitea.se](mailto:ing-marie.hellstrom@bu.pitea.se)

0911- 697 294